

Käyttöopas

W1946T
W1946TN
W2046T
W2246T
W2346T
W1946S
W1946SN
W2046S
W2246S
W2346S

Lue kohta **Tärkeitä ohjeita**, ennen kuin käytät tätä tuotetta.

Säilytä Käyttöopas (CD-levy) helposti saatavilla tulevaa tarvetta varten.

Kopioi tiedot laitteeseen kiinnitetystä tarrasta ja ilmoita ne myyjälle, jos laite tarvitsee huoltoa.

Tämä laite on suunniteltu ja valmistettu turvalliseksi käyttää. Virheellinen käyttö voi kuitenkin aiheuttaa sähköiskun, tulipalon tai muita vaaratilanteita. Noudata seuraavia asennus-, käyttö- ja huolto-ohjeita, jotta kaikki näyttöön rakennetut turvalaitteet toimivat moitteettomasti.

Turvallisuus

Käytä vain laitteen mukana toimitettua virtajohtoa. Jos käytät jotakin toista virtajohtoa, varmista, että se täyttää paikalliset sähköturvallisuusmääräykset, varsinkin jos et ole saanut sitä laitteen toimittajalta. Jos virtajohdossa on pienikin vika, ota yhteys laitteen maahantuojaan tai lähimpään valtuutettuun huoltoon ja pyydä lähettämään uusi virtajohto.

Virtajohdon irrottaminen on ensisijainen tapa erottaa laite sähköverkosta. Varmista, että pistorasia on helposti ulottuvilla laitteen asentamisen jälkeen.

Kytke näyttö vain sellaiseen pistorasiaan, jonka jännite on tässä oppaassa tai näyttöön kiinnityksessä tarraassa esitettyjen vaatimusten mukainen. Jos et ole varma, millaisia kotisi pistorasiat ovat, kysy myyjältä lisätietoja.

Ylikuormitetut pistorasiat ja jatkojohdot ovat vaarallisia. Myös kuluneet virtajohdot ja rikkiäiset pistokkeet ovat vaarallisia. Nämä kaikki voivat aiheuttaa sähköiskun, tulipalon tai muita vaaratilanteita. Voit tilata uuden virtajohdon huollosta.

Kun laite on kytketty seinäpistorasiaan, laitteen virran katkaiseminen virtakytkimestä ei vielä erota sitä virtalähteestä.

Älä avaa näyttöä.

- Näytön sisällä ei ole huollettavia osia.
- Näytön sisällä on vaarallisia suurjännitteitä, vaikka virta olisi katkaistu.
- Jos näyttö ei toimi kunnolla, ota yhteys myyjään.

Henkilövahinkojen välttämiseksi:

- Älä sijoita näyttöä vinolle alustalle tai hyllylle, ellei sitä ole kiinnitetty huolellisesti.
- Käytä vain valmistajan suosittelemaa jalustaa.
- Älä pudota mitään esinettä tuotteen päälle äläkä kohdistu tuotteeseen mitään iskuja. Älä heitä lelua tai muuta esinettä päin tuotteen ruutua. Se saattaa aiheuttaa tapaturman, tuotevian tai näytön vahingoittumisen.

Tulipalon ja muiden vaarojen välttämiseksi:

- Katkaise näytöstä virta aina, kun lähdet huoneesta vähänkin pitemmäksi ajaksi. Älä koskaan jätä virtaa kytketyksi, kun lähdet ulos.
- Kiellä lapsia pudottamasta tai työntämästä esineitä näytön koteloa aukkoihin. Eräissä näytön sisäisissä osissa on vaarallisia jännitteitä.
- Älä lisää mitään osia, joita ei erityisesti suunniteltu tätä näyttöä varten.
- Kun näyttöä ei käytetä pitkähköön aikaan, irrota sen pistotulppa pistorasiasta.
- Älä kosketa virtajohtoa tai signaalikaapelia ukonilmalla, koska se saattaa olla hyvin vaarallista. Se voi aiheuttaa sähköiskun.

Asentaminen

Varmista, ettei virtajohdon päälle aseteta tai vieritetä mitään. Älä sijoita näyttöä paikkaan, jossa virtajohto saattaa vahingoittua.

Älä käytä näyttöä vesipisteen, esimerkiksi kylpyammeen, pesualtaan, tiskialtaan, kostean kellarin tai uima-altaan, lähellä.

Näytön kotelossa on tuuletusaukkoja kotelon sisään kerääntyvän lämmön poistamista varten. Jos nämä aukot tukitaan, ylikuumeneminen voi aiheuttaa toimintahäiriön tai tulipalon. Tämän vuoksi älä KOSKAAN :

- Tuki kotelon pohjan tuuletusaukkoja asettamalla näyttö vuoteelle, sohvalle, matolle tms.
- Sijoita näyttöä suljettuun tilaan, jossa ilma ei pääse kiertämään kunnolla
- Peitä aukkoja kankaalla tai muulla materiaalilla
- Sijoita näyttöä lämmittimen tai muun lämmönlähteen lähelle tai päälle.

Älä hankaa tai lyö aktiivimatriisinesitekiden näyttöä millään kovalla esineellä, sillä sen pinta voi naarmuuntua tai vaurioitua pysyvästi.

Älä paina nestekiden näyttöä voimakkaasti kädelläsi, sillä käden jälki voi jäädä pysyvästi näkyviin.

Eräät viat voivat näkyä kuvaruudun punaisina, vihreinä tai sinisinä pisteinä. Ne eivät kuitenkaan vaikuta näytön suorituskykyyn.

Sinun kannattaa käyttää suositeltua tarkkuutta, jotta saat nestekiden näyttöön parhaan mahdollisen kuvan. Jos nestekiden näyttöä käytetään muulla kuin suositellulla tarkkuudella, se joutuu ehkä skaalaamaan tai käsittelemään kuvaa. Tämä on vakiotarkkuutta käyttävän nestekiden näytön ominaisuus.

Liikkumattoman kuvan jättäminen ruudulle pitkäksi aikaa saattaa vahingoittaa ruutua ja aiheuttaa kuvan kiinni palamisen. Käytä näytössä aina ruudunsäästäjää. Tämä ilmiö esiintyy myös muiden valmistajien tuotteissa eikä se kuulu takuun piiriin.

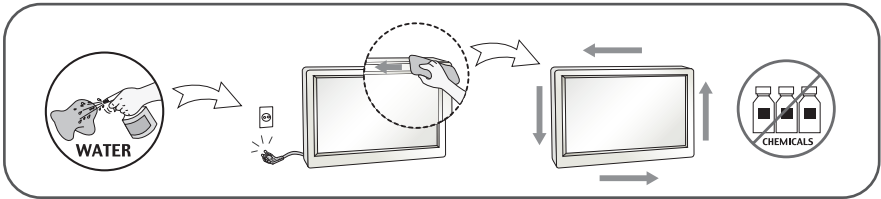
Älä lyö tai naarmuta näytön etupuolta tai sivuja metalliesineillä. Tämä voi vahingoittaa näyttöä.

Pidä tuotetta paneelipuoli eteenpäin ja pidä siitä kiinni molemmin käsin siirtäessäsi tuotetta. Jos pudotat tuotteen, vahingoittunut tuote voi aiheuttaa sähköiskun tai tulipalon. Ota yhteys valtuutettuun huoltopisteeseen tuotteen korjaamiseksi.

Vältä korkeita lämpötiloja ja kosteutta.

Puhdistaminen

- Irrota virtajohto, ennen kuin puhdistat kuvaruudun.
- Käytä kosteaa (ei märkää) liinaa. Älä suihkuta aerosolia suoraan kuvaruudun pintaan, sillä liian suuri aerosolin määrä voi aiheuttaa sähköiskun.
- Irrota virtajohto laitteen puhdistamista varten. Pyyhi varovasti pehmeällä liinalla, jotta laite ei naarmuuntuisi. Älä puhdistu laitetta märällä liinalla äläkä suihkuta vettä tai muita nesteitä suoraan laitteen pinnoille. Tämä voi aiheuttaa sähköiskun. (Älä käytä kemikaaleja, kuten bentseeniä, maalinohennusaineita tai alkoholia)
- Suihkuta vettä pehmeään liinaan 2 – 4 kertaa ja puhdistu liinalla etukehys; pyyhi vain yhteen suuntaan. Liika kosteus saattaa aiheuttaa tahroja.



Pakkaaminen

- Älä hävitä pakkauslaatikkoa ja muuta pakkausmateriaalia. Laite kannattaa pakata niihin mahdollista kuljetusta varten. Kun lähetät laitteen jonnekin, aseta se alkuperäiseen laatikkoonsa.

Hävittäminen (Vain LCD-näytöt, joissa on purkauslamppu)

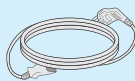
- Näytön sisällä on loistelamppu, joka sisältää hieman elohopeaa.
- Älä hävitä näyttöä muun talousjätteen mukana.
- Noudata paikallisten viranomaisten antamia määräyksiä.

!!! Kiitos että valitsit LGE-tuotteen !!!

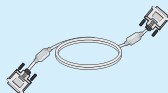
- Varmista, että seuraavat osat ovat saapuneet näyttölaitteen mukana. Mikäli jotakin puuttuu, ota yhteys myyjäliikkeeseen.



Käyttöohje/-kortit

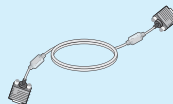


Virtajohto (Maakohtainen versio)



DVI-D -signaalikaapeli

(Tämä ominaisuus ei ole saatavissa kaikissa maissa.)
(Vain W1946T/W1946TN/W2046T/W2246T/W2346T)



15-napainen D-Sub -signaalikaapeli

(Kokoonpanosyistä tämä signaalikaapeli saattaa olla kiinnitettynä tuotteeseen ennen toimitusta.)

HUOMAUTUS

- Nämä varusteet saattavat poiketa ulkoasultaan tässä esitetyistä.
- Käytä ferriittisydämellä varustettuja suojattuja signaalikaapeleita (15-napainen D-sub -kaapeli, DVI-D-kaapeli) varmistaaksesi standardinmukaisen yhteensopivuuden tuotteeseen.

- Varmista ennen näytön asennusta, että näytön, tietokonejärjestelmän ja muiden liitettyjen laitteiden virta on katkaistu.

Jalustan kiinnittäminen

1. Aseta näyttö tyynyn tai pehmeään kankaan päälle etupuoli alaspäin.



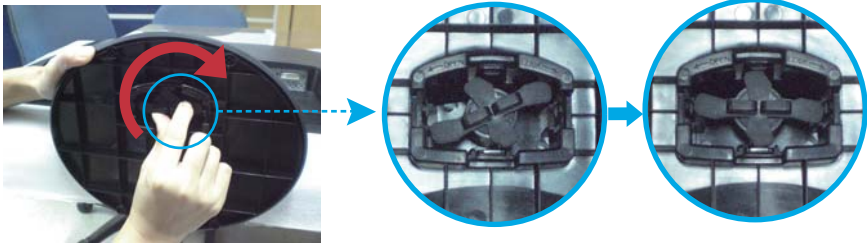
2. Kiinnitä jalustan runko tuotteeseen oikeassa suunnassa kuvan osoittamalla tavalla. Varmista, että painat sitä niin kauan kunnes kuulet "klik"-äänen.



3. Kiinnitä jalustan tuki (etuosa eteenpäin) jalustan runkoon oikeassa suunnassa.



4. Aseta pohjalukko kohtisuoraan asentoon.



5. Nosta laite asennuksen jälkeen varovasti pystyasentoon ja etupuoli itseesi päin.

Tärkeää

- Nämä kuvat esittävät normaalia tapaa säätää jalusta. Näyttö voi olla erinäköinen kuin kuvissa.
- Älä kannata tuotetta ylösalaisin pitämällä kiinni jalustan tuesta. Laite saattaa pudota ja vaurioitua tai vahingoittaa jalkaasi.

Jalustan irrottaminen:

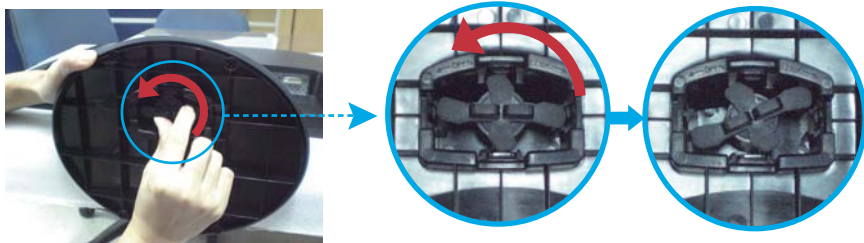
1. Aseta tyyny tai pehmeä kangas tasaiselle alustalle.



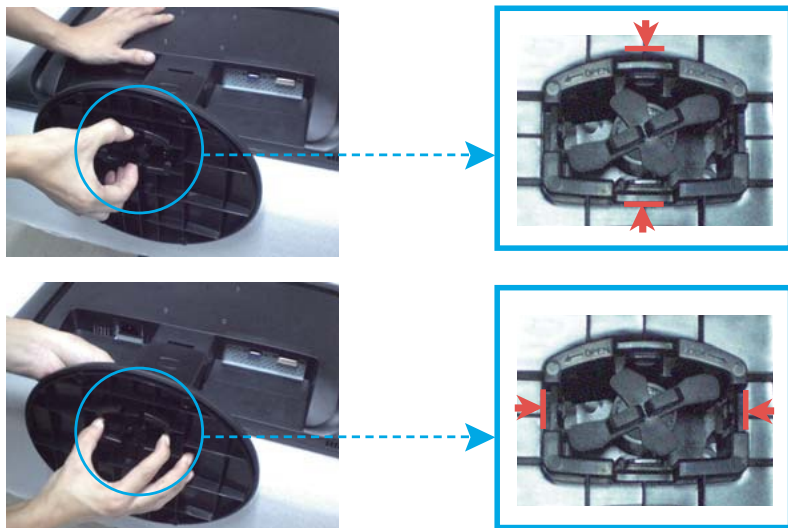
2. Aseta laite etupuoli alaspäin tyynylle tai pehmeälle kankaalle.



3. Vaihda lukituksen asentoa kääntämällä sitä nuolen osoittamaan suuntaan.



Mikäli ei voi irrottaa jalustaa vaikka lukitusnappi on vapautettu ja auki-asennossaan, paina kuvattua nuppia alaspäin ja yritä uudelleen.



4. Irrota jalusta vetämällä sitä ulospäin.



5. Paina PUSH-painiketta ja vedä jalustan jalka ulos laitteen rungosta.



Oikea asento



Väärä asento

Varoitus:

Ole varovainen ettet loukkaa sormiasi.

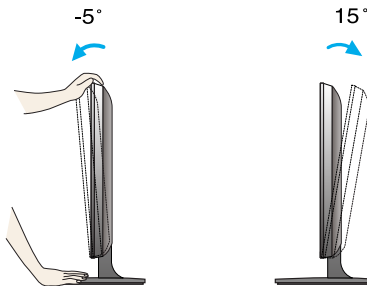
- Ennen kuin asennat näytön, varmista, että virta on katkaistu näytöstä, tietokoneesta ja muista o heislaitteista.

Näytön sijoittaminen

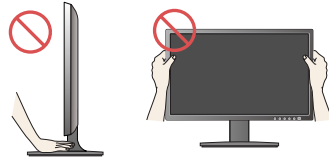
-Säädä näytön kulma alla esitetyllä tavalla asennuksen jälkeen.

1. Etsi miellyttävän katseluasento säätämällä näyttöä eri asentoihin.

- Kallistuskulma : -5° ~ 15°



- Älä kosketa tai paina näyttöä säätäessäsi sen kulmaa.
- Kun säädät näytön katselukulmaa, varo pistämästä sormeja näytön ja jalustan väliin. Voit satuttaa sormesi.



ERGONOMIA

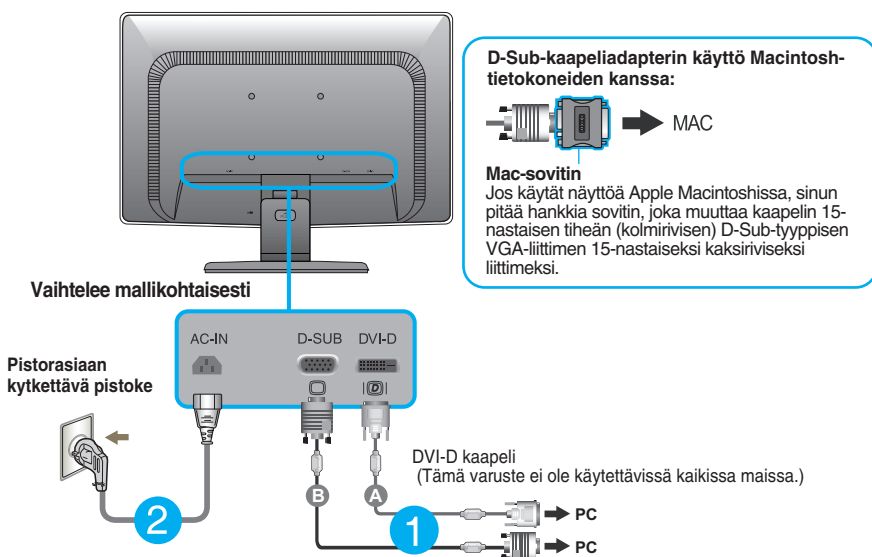
- Katseluasento on mukava ja ergonominen, jos näyttöä ei kallisteta eteenpäin enempää kuin 5 astetta.

Kytkeminen tietokoneeseen

1. Varmista ennen näytön kytkemistä tietokoneeseen, että näytön, tietokoneen ja muiden näihin liitettyjen laitteiden virta on katkaistu.
2. Kiinnitä signaalin tulokaapeli **1** ja virtajohto **2** paikalleen ja kiristä sitten signaalikaapelin ruuvit.
 - A Liitä DVI-D (digitaalinen signaali)-kaapeli
 - B Liitä D-sub (analoginen signaali)-kaapeli

HUOMAUTUS

- Tässä on takaosan yksinkertaistettu kuva.
- Kuva esittää yleismallista näyttöä; oma näyttösi voi olla erinäköinen.



3. Paina etupaneelissa olevaa virtapainiketta kytkeäksesi laitteeseen virran. Kun näytön virta on kytketty päälle, Automaattinen Kuvanasetus (Self Image Setting Function) toiminto suoritetaan automaattisesti. (Vain analoginen tila)



KÄYTTÄJÄN ASETUSTEN
TARKENNUS KÄYNNISSÄ

HUOMAUTUS

Mikä Self Image Setting Function? Tämä toiminto valitsee näytön parhaat mahdolliset asetukset. Kun käyttäjä kytkee näytön tietokoneeseen ensimmäisen kerran, toiminto säätää näytön asetukset automaattisesti tulosignaalin mukaan.

AUTO-toiminto? Jos esiintyy ongelmia, esimerkiksi kuvaruudun tai kirjainten sekoittumista, välkkymistä tai kallistumista laitetta käytettäessä tai kuvaruudun resoluution vaihdon jälkeen, paina AUTO toimintopainiketta resoluution parantamiseksi.

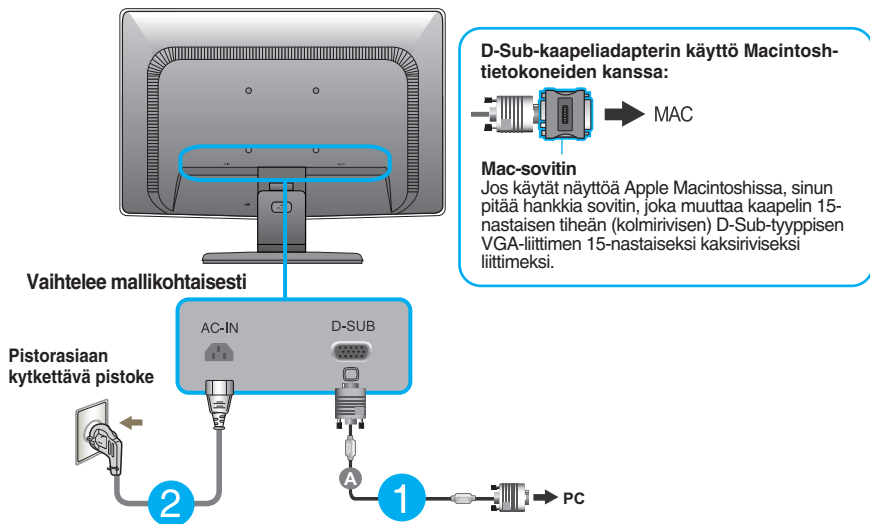
Kytkeminen tietokoneeseen

1. Varmista ennen näytön kytkemistä tietokoneeseen, että näytön, tietokoneen ja muiden näihin liitettyjen laitteiden virta on katkaistu.
2. Kiinnitä signaalin tulokaapeli **1** ja virtajohto **2** paikalleen ja kiristä sitten signaali-kaapelin ruuvit.

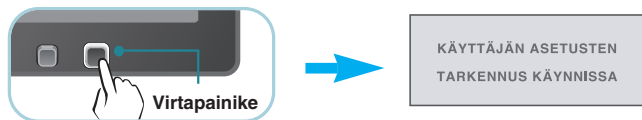
A Liitä D-sub (analoginen signaali)-kaapeli

HUOMAUTUS

- Tässä on takaosan yksinkertaistettu kuva.
- Kuva esittää yleismallista näyttöä; oma näyttösi voi olla erinäköinen.



3. Paina etupaneelissa olevaa virtapainiketta kytkeäksesi laitteeseen virran. Kun näytön virta on kytketty päälle, Automaattinen Kuvanasetus (Self Image Setting Function) toiminto suoritetaan automaattisesti.



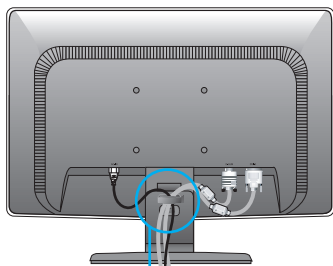
HUOMAUTUS

Mikä Self Image Setting Function? Tämä toiminto valitsee näytön parhaat mahdolliset asetukset. Kun käyttäjä kytkee näytön tietokoneeseen ensimmäisen kerran, toiminto säätää näytön asetukset automaattisesti tulosignaalin mukaan.

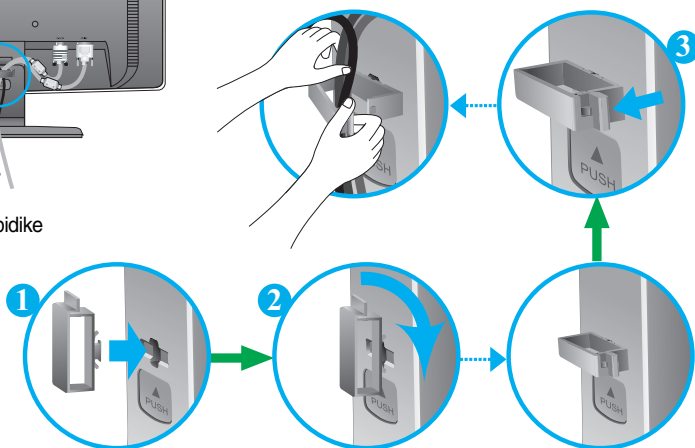
AUTO -toiminto? Jos esiintyy ongelmia, esimerkiksi kuvaruudun tai kirjainten sekoittumista, välkkymistä tai kallistumista laitetta käytettäessä tai kuvaruudun resoluution vaihdon jälkeen, paina AUTO toimintopainiketta resoluution parantamiseksi.

Käyttämällä kaapeli haltija (Tämä ominaisuus ei ole käytettävissä kaikissa mallissa.)

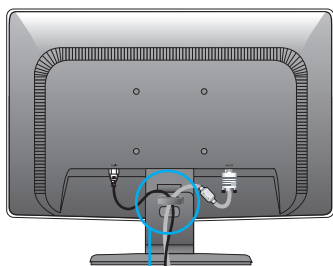
■ W1946T/W1946TN/W2046T



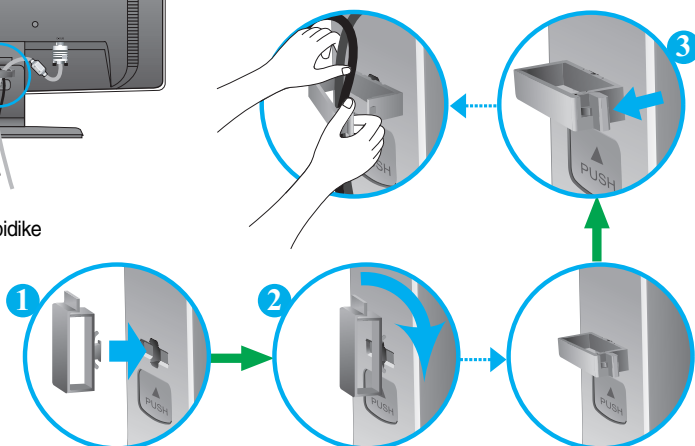
Kaapelin pidike



■ W1946S/W1946SN/W2046S

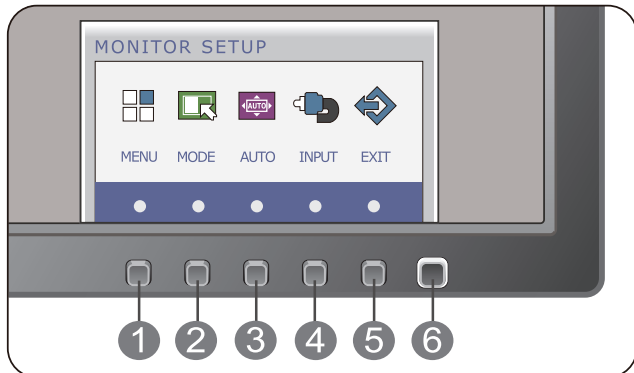


Kaapelin pidike

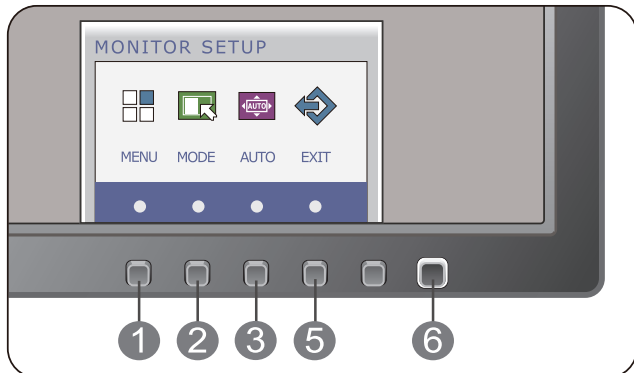


Etupaneelin säätimet

■ W1946T/W1946TN/W2046T/W2246T/W2346T



■ W1946S/W1946SN/W2046S/W2246S/W2346S



1 MENU (VALIKKO) -painike

OSD LUKITTU/VAPAUTETTU

Tällä toiminnolla lukitaan näytön asetukset, jotta ne eivät muutu vahingossa. Kun haluat lukita asetukset, pidä **MENU (VALIKKO)** -painiketta painettuna muutamia sekunteja. Teksti "**OSD LUKITTU**" tulee näkyviin.

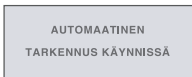
Voit vapauttaa asetusten lukituksen milloin tahansa painamalla **MENU (VALIKKO)** -painiketta muutamia sekunteja. Teksti "**OSD VAPAUTETTU**" tulee näkyviin.

OSD LUKITTU

OSD VAPAUTETTU

2 **MODE -painike** Käytä tätä painiketta siirtyäksesi kohtiin **F-ENGINE** ja **ALKUPERÄINEN KUVASUHDE**; Katso lisätietoja sivulta 20.

3 **AUTO-painike** **KUVAN AUTOMAATTISÄÄTÖ**
Säätäessä näyttöasetuksia, kosketa aina **AUTO**-painiketta ennen On Screen Displaylle (OSD) siirtymistä. (Vain analoginen tila)



Tämä säätää automaattisesti näyttökuvaa ideaaliasetuksiin nykyiselle resoluutiokoolle (näyttömoodi).

Paras näyttötila on

W1946S/W1946SN/W1946T/W1946TN : 1360 x 768

W2046S/W2046T : 1600 x 900

W2246S/W2346S/W2246T/W2346T : 1920 x 1080

4 **INPUT-painike**
(Lähteen pikavalinta) Kun kytkettynä on kaksi signaalituloa, voit valita haluamasi tulon (D-Sub/DVI). Jos tulosignaaleja on vain yksi, se valitaan automaattisesti. Oletusasetus on D-Sub. **(Vain W1946T/W1946TN/W2046T/W2246T/W2346T)**

5 **EXIT -painike** Poistu OSD: stä.

6 **Virtapainike & Merkkivalo** Paina tätä painiketta, kun haluat kytkeä tai katkaista virran.

Virran merkkivalo jää valkoista, jos näyttö on käynnissä oikein (Käytössä-tila). Jos näyttö on lepotilassa (Energiansäästö), virran merkkivalo vilkkuu valkoinen.

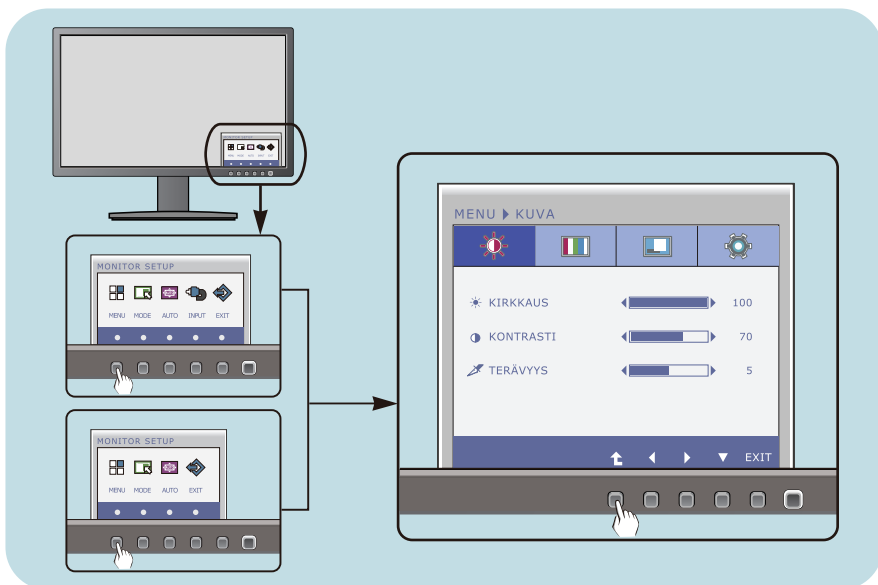
Kuvan säätäminen

Näyttökuvan koon, sijainnin ja toimintaparametrien säätäminen onnistuu nopeasti ja helposti käyttämällä näyttövalikon asetuksia.

Alla on lyhyt esimerkki asetusten muuttamisesta.

Seuraavilla sivuilla kuvataan säätöjä ja valintoja, joita voidaan tehdä kuvaruutuvalikon avulla.

Kun haluat muuttaa näyttövalikon asetuksia, noudata seuraavia ohjeita:



- 1 Paina harkinnanvarainen **Painiketta**, valitse päävalikosta OSD näkyviin.
- 2 Pääsyn valvontaa, vastaavilla **Painikkeilla**.
- 3 Säädä kuva haluamaksesi painamalla **◀/▶ -painikkeita**. Valitse alivalikosta muita vaihtoehtoja painamalla **⬆ -painiketta**.
- 4 Paina **EXIT-Painiketta** poistuaksesi OSD: stä.

Näyttövalikon asetusten valitseminen ja muuttaminen

Seuraavassa taulukossa on lueteltu kaikki näytön asetus- ja säätövalikot.

DSUB : D-SUB (Analoginen signaali) sisääntulo

DVI-D : DVI-D (Digitaalinen signaali) sisääntulo

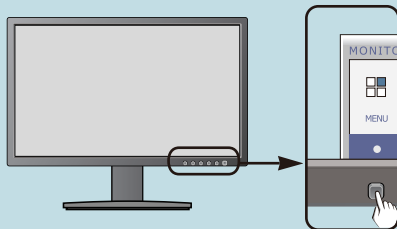
Päävalikko	Alivalikko	Tuettu sisääntulo	Kuvaus
KUVA	KIRKKAUS	DSUB	Säätää kirkkautta, kontrastia ja terävyyttä ja näytön
	KONTRASTI	DVI-D	
	TERÄVYYS		
VÄRI	VÄRILÄMP (ESIASETUS / KÄYTTÄJÄ)	DSUB DVI-D	Muuttavat näytön värejä
	GAMMA		
NÄYTTÖ	VAAKASUORA	DSUB	Muuttavat kuvan sijaintia näytössä
	PYSTYSUORA		
MUUT	KELLO	DSUB	Parantavat kuvan selkeyttä, vakautta ja terävyyttä
	VAIHE		
	KIELI	DSUB	
F-ENGINE	VIRRANILMAISIN	DVI-D	Muuttavat näytön tilaa käyttöympäristön mukaan
	VALKOINEN TASAPAINO	DSUB	
	TEHDASASETUKSET	DSUB DVI-D	
F-ENGINE	NORMAL	DSUB	Valitsevat tai muuttavat kuvan asetuksia
	ELOKUVA	DVI-D	
	INTERNET		
	DEMO		
ALKUPERÄINEN KUVASUHDE	LAAJA ALKUPERÄINEN	DSUB DVI-D	Kuvan koon asetus

HUOMAUTUS

- Kuvakkeiden järjestys voi vaihdella näytön mallin mukaan (sivut 15–22).

Näyttövalikon asetusten valitseminen ja muuttaminen

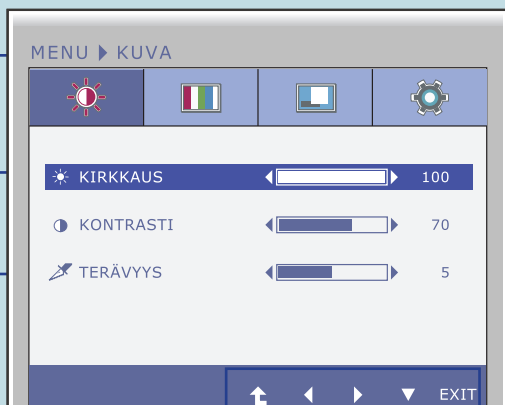
- ■ ■ Edellä esiteltiin asetusten valitsemista ja säätämistä näyttövalikon avulla. Seuraavassa on lueteltu näyttövalikon kaikkien vaihtoehtojen kuvakkeet, nimet ja kuvaukset.



Paina **MENU (VALIKKO)** -painiketta, jotta päävalikko tulee näkyviin.

Valikon nimi

Kuvakkeet



Alivalikot

Painike
vihje

- EXIT :Lopeta
- ◀▶ :Säädä (suurennä/pienennä)
- ▼ :Valitse toinen alivalikko
- ▲ :Käynnistä alivalikon haku uudelleen

HUOMAUTUS

- Näyttövalikon kielivaihtoehdot voivat olla erilaiset kuin tässä oppaassa on esitetty.

Päävalikko

Alivalikko

Kuvaus



KUVA



KIRKKAUS Säätää näytön kirkkautta.

KONTRASTI Säätää näytön kontrastia.

TERÄVYYS Säätää näytön selkeyttä.

- **Exit** : Lopeta
- ◀ : Pienennä
- ▶ : Suurena
- ▼ : Valitsee toisen alivalikon
- ⬆ : Käynnistä alivalikon haku uudelleen



VÄRI



VÄRILÄMP

ESIASETUS

Valitse ruudun väri

- sRGB: Muuttaa näytön värit sRGB-väristandardin mukaisiksi.
- 6500K-7500K: Punainen näytön väri.
- 8500K-9300K: Sininen näytön väri.

KÄYTTÄJÄ

■ PUNAINEN

Muuttaa punaisen värin määrää.

■ VIHREÄ

Muuttaa vihreän värin määrää.

■ SININEN

Muuttaa sinisen värin määrää.

- **Exit** : Lopeta
- ◀ : Pienennä
- ▶ : Suurena
- ▼ : Valitsee toisen alivalikon
- ⬆ : Käynnistä alivalikon haku uudelleen

GAMMA

Aseta oma gamma-arvo. : 0 / 1 / 2
Korkeat gamma-arvot tuottavat näytöllä vaaleasävyisen kuvan ja matalat gamma-arvot tummasävyisen kuvan.



NÄYTTÖ

W1946T/W1946TN/W2046T/W2246T/W2346T

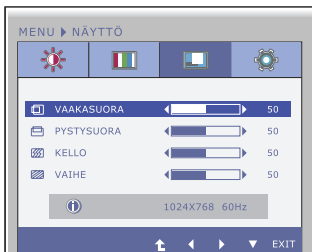


VAAKASUORA Siirtää kuvaa vasemmalle tai oikealle.

PYSTYSUORA Siirtää kuvaa ylös tai alas.

KELLO Poistaa kuvan taustalta pystysuorat juovat tai raidat. Samalla voit muuttaa kuvan vaakasuuntaista kokoa.

W1946S/W1946SN/W2046S/W2246S/W2346S



VAIHE Säätää näytön terävyyttä. Tämä toiminto poistaa vaakasuoran kohinan sekä muuttaa merkit selvemmiksi tai terävämmiksi.

- **Exit** : Lopeta
- ◀ : Pienennä
- ▶ : Suurennä
- ▼ : Valitsee toisen alivalikon
- ⬆ : Käynnistä alivalikon haku uudelleen

Päävalikko

Alivalikko

Kuvaus



MUUT



KIELI

Valitsee valikoissa käytettävän kielen.

VIRRANILMAISIN

Tällä asetuksella voit valita, onko näytön etupaneelissa oleva virran merkkivalo käytössä.

Jos valitset **OFF (POIS)**, merkkivalo sammuu. Jos valitset **ON (PÄÄLLÄ)**, merkkivalo syttyy automaattisesti.

- **Exit** : Lopeta
- ◀ : Säädä
- ▶ : Säädä
- ▼ : Valitsee toisen alivalikon
- ⬆ : Käynnistä alivalikon haku uudelleen

VALKOINEN TASAPAINO

Jos näyttökortin lähtösignaali ei ole vaatimusten mukainen, värin laatu voi heikentyä signaalin vääristymien takia. Tällä toiminnolla säädetään signaalin taso näyttökortin lähtösignaalin tason mukaiseksi, jotta kuvasta saadaan paras mahdollinen.

Valitse tämä toiminto, jos värit näkyvät mustana ja valkoisena.

TEHDASASETUKSET

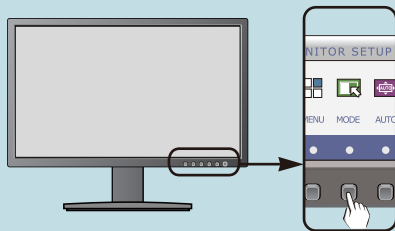
Palauttaa kaikki muut asetukset paitsi **KIELI** -asetuksen alkuarvoihinsa. Voit palauttaa asetukset heti painamalla ◀ , ▶ -painiketta.

HUOMAUTUS

- Jos säädöt eivät paranna näytön kuvanlaatua, voit palauttaa tehdasasetukset. Voit tarvittaessa tehdä White Balance (valkotasapaino) -Voit tarvittaessa tehdä WHITE BALANCE(VALKOINEN TASAPAINO) -Tämä toiminto on käytössä ainoastaan silloin, kun tulosignaali on analoginen.

Näyttövalikon asetusten valitseminen ja muuttaminen

- ■ ■ Edellä esiteltiin asetusten valitsemista ja säätämistä näyttövalikon avulla. Seuraavassa on lueteltu näyttövalikon kaikkien vaihtoehtojen kuvakkeet, nimet ja kuvaukset.



Paina **MODE** -painiketta, jotta päävalikko tulee näkyviin.

Valikon nimi — MODE > f+ENGINE

Kuvakkeet — [X], [Elokuva], [Internet], [Demo]

Alivalikot — NORMAL, ELOKUVA, INTERNET, DEMO

Painikev ihje

- EXIT : Lopeta
- ◀ ▶ : Siirrä
- ↑ : Valitsee toisen alivalikon.

HUOMAUTUS

- Näyttövalikon kielivaihtoehdot voivat olla erilaiset kuin tässä oppaassa on esitetty.

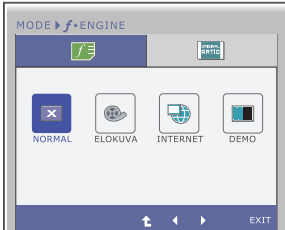
Päävalikko

Alivalikko

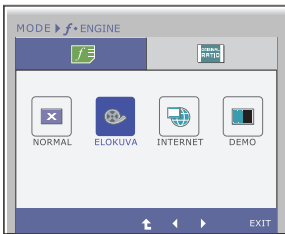
Kuvaus



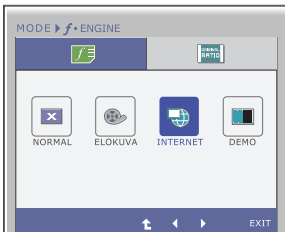
f•ENGINE



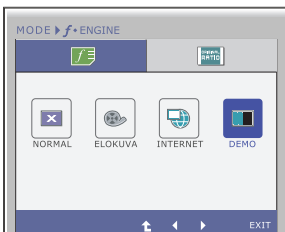
NORMAL Valitse tämä, kun käytät tuotetta yleisimmissä käyttöympäristöissä.



ELOKUVA Valitse tämä, kun katselet videota tai elokuvaa.



INTERNET Valitse tämä, kun työskentelet asiakirjojen parissa (Word jne.).



DEMO Tätä käytetään mainostamiseen liikkeessä. Ruutu jaetaan siten, että se näyttää tavallisen moodin vasemmalla ja videomoodin oikeassa osiossa, jolloin kuluttaja voi verrata videomoodin käytön aikaansaamaa eroa.

- **Exit** : Lopeta
- ◀ ▶ : Siirrä
- ⬆ : Valitsee toisen alivalikon.



ALKUPERÄINEN KUVASUHDE



LAAJA

Tämä näyttää kuvan laajakuvamuodossa riippumatta tulevasta videosignaalista.



ALKUPERÄINEN

Muuta tulo kuvasignaali suhde alkuperäiseen.

* Tämä toiminto toimii vain, jos tulo resoluutio on pienempi kuin seurata suhde (16:9).

- **Exit** : Lopeta
- ◀ ▶ : Siirrä
- ⬆ : Valitsee toisen alivalikon.

Tarkista seuraavat seikat, ennen kuin soitat huoltoon.

Näytössä ei ole kuvaa	
<ul style="list-style-type: none">● Onko näytön virtajohto kytketty?● Onko virransoittimen valo päällä?● Vilkkuuko virran merkkivalo?● Onko näytössä teksti OUT OF RANGE (ALUEEN ULKOPUOLELLA)?● Onko näytössä teksti CHECK SIGNAL CABLE (TARKISTA SIGNAALIKAAPELI)?	<ul style="list-style-type: none">• Varmista, että virtajohto on kunnolla kytketty pistorasiaan.• Paina Virtapainiketta.• Jos näyttö on virransäästötilassa, aktivoi se siirtämällä hiirtä tai painamalla näppäimistön mitä tahansa näppäintä.• Kytke tietokoneeseen virta.• Tämä teksti tarkoittaa sitä, että tietokoneesta (näyttökortista) tuleva signaali on näytön vaakatai pystytaajuusalueen ulkopuolella. Katso tämän oppaan kohta Tekniset tiedot ja muuta näyttökortin asetuksia.• Tämä teksti tarkoittaa sitä, että tietokoneen ja näytön välistä signaalikaapelia ei ole kytketty. Tarkista signaalikaapeli ja yritä uudelleen.

Näytössä on teksti OSD LUKITTU	
<ul style="list-style-type: none">● Tuleeko näyttöön teksti OSD LUKITTU kun painat MENU (VALIKKO) -painiketta?	<ul style="list-style-type: none">• Voit lukita näytön asetukset, jotta niitä ei muuteta vahingossa. Voit vapauttaa asetusten lukituksen milloin tahansa painamalla MENU (VALIKKO) -painiketta muutamia sekunteja. Teksti OSD VAPAUTETTU tulee näkyviin.

Näyttökuvassa on vikaa

- | | |
|---|--|
| <ul style="list-style-type: none">● Kuvan sijainti ei ole oikea. | <ul style="list-style-type: none">• Valitse kuvan automaattinen säätö painamalla AUTO (AUTOMAATTINEN)-painiketta. Jos tulos ei ole tyydyttävä, säädä kuvan sijaintia ASENTO -valikon toiminnoilla HORIZONTAL (VAAKA) ja VERTICAL (PYSTY). |
| <ul style="list-style-type: none">● Kuvaruudun taustalla näkyy pystysuoria juovia tai raitoja. | <ul style="list-style-type: none">• Valitse kuvan automaattinen säätö painamalla AUTO (AUTOMAATTINEN)-painiketta. Jos tulos ei ole tyydyttävä, yritä häivyttää juovat tai raidat käyttämällä näyttövalikon CLOCK (KELLO) -asetusta. |
| <ul style="list-style-type: none">● Kuvassa on vaakasuuntaista kohinaa tai teksti ei näy terävänä. | <ul style="list-style-type: none">• Valitse kuvan automaattinen säätö painamalla AUTO (AUTOMAATTINEN)-painiketta. Jos tulos ei ole tyydyttävä, yritä häivyttää vaakasuuntainen kohina käyttämällä näyttövalikon PHASE (VAIHE) -asetusta.• Valitse tietokoneessa Ohjauspaneeli --> Näyttö --> Asetukset ja valitse näytölle suositeltu tarkkuus tai säädä kuva mahdollisimman hyväksi. Valitse väriasetukseksi parempi kuin 24 bittiä (True Color). |

TÄRKEÄÄ

- Valitse tietokoneessa **Ohjauspaneeli --> Näyttö --> Asetukset** ja tarkista, onko näytön tarkkuutta tai virkistystaajuutta muutettu. Jos on, valitse näyttökortin asetuksilla suositeltu tarkkuus.
- Jos ei valita suositeltua tarkkuutta (optimiresoluutiota), kirjaimet saattavat näkyä sumeina ja näyttö voi himmetä tai vääristyä taikka osa siitä voi jäädä näkymättä. Varmista, että valitset oikean tarkkuuden.
- Asetustapa saattaa vaihdella tietokone- ja käyttöjärjestelmä O/S (Operation System) -kohtaisesti, eikä näytönohjain ehkä tue edellä mainittua tarkkuutta. Ota tarvittaessa yhteyttä tietokoneen tai näytönohjaimen valmistajaan.

Näyttökuvassa on vikaa

- | | |
|---|--|
| <ul style="list-style-type: none">● Kuva on mustavalkoinen tai väreissä on virheitä. | <ul style="list-style-type: none">• Tarkista, että signaalikaapeli on kunnolla kytketty. Kiristä ruuvit tarvittaessa.• Varmista, että näyttökortti on kunnolla asetettu paikalleen.• Valitse tietokoneessa Ohjauspaneeli --> Näyttö --> Asetukset ja valitse näyttöasetukseksi parempi kuin 24 bittiä (True Color). |
| <ul style="list-style-type: none">● Näyttö välkky. | <ul style="list-style-type: none">• Tarkista, onko näyttö lomitetussa tilassa. Jos on, valitse suositeltu tarkkuus. |

Onko näytössä teksti "Unrecognized monitor, Plug & Play (VESA DDC) monitor found"?

- | | |
|---|---|
| <ul style="list-style-type: none">● Oletko asentanut näyttöajurin? | <ul style="list-style-type: none">• Muista asentaa näyttöajuri näytön mukana toimitetulta CD-levyltä (tai levykkeeltä). Voit myös ladata ajurin Web-sivustosta http://www.lge.com.• Varmista, että näyttökortti tukee Plug & Play - ominaisuutta. |
|---|---|

Näyttö	47,0 cm (18,5 tuuman) litteä aktiivimatriisineskostekidenäyttö Häikäisynestopinnoite Näkyvän osan lävistäjä: 47,0 cm (Pikseliväli) 0,300 x 0,300 mm	
Synkronitulo	Vaakataajuus Pystytaajuus Signaalin muoto	30 kHz – 61 kHz (Automaattinen) 56 Hz – 75 Hz (Automaattinen) Ulkoinen tahdistus SOG (Sync On Green), Digitaalinen
Videotulo	Liitin Signaalin muoto	15-nastainen D-Sub DVI-D-kaapeli (Digitaalinen) Analoginen RGB (0,7 Vp-p/75 ohm), Digitaalinen
Tarkkuus	Suurin Suositeltu	VESA 1360 x 768 60 Hz VESA 1360 x 768 60 Hz
Plug&Play	DDC 2B(Digitaalinen), DDC2AB(Analoginen)	
Tehontarve	Virta kytketty Lepotila Virta katkaistu	: 22 W(Nimellinen) ≤ 0,5 W ≤ 0,5 W
Mitat ja paino	Jalustan kanssa	Ilman jalustaa
	Leveys 44,26 cm Korkeus 35,62 cm Syvyys 16,99 cm	Leveys 44,26 cm Korkeus 26,67 cm Syvyys 6,04 cm
	Paino (ilman pakkausta) 3,0 kg	
Alue	Kallistus : -5° ~ 15°	
Virransyöttö	AC 100-240 V ~ 50 / 60 Hz 0,8 A	
Ympäristövaatimukset	Käyttöympäristö Lämpötila 10 – 35 °C Kosteus 10 – 80 %, ei tiivistyvää Säilytysympäristö Lämpötila -20 – 60 °C Kosteus 5 – 90 %, ei tiivistyvää	
Jalusta	Kiinnitetty (<input type="checkbox"/>), Irrotettu (<input type="checkbox"/>)	
Virtajohto	Pistorasiaan kytkettävä pistoke	

HUOMAUTUS

- Oikeus tässä oppaassa esitettyjen tietojen muutoksiin pidätetään.

Näyttö	47,0 cm (18,5 tuuman) litteä aktiivimatriisinesitekidenäyttö Häikäisynestopinnoite Näkyvän osan lävistäjä: 47,0 cm (Pikseliväli) 0,300 x 0,300 mm	
Synkronitulo	Vaakataajuus Pystytaajuus Signaalin muoto	30 kHz – 61 kHz (Automaattinen) 56 Hz – 75 Hz (Automaattinen) Ulkoinen tahdistus SOG (Sync On Green)
Videotulo	Liitin Signaalin muoto	15-nastainen D-Sub Analoginen RGB (0,7 Vp-p/75 ohm)
Tarkkuus	Suurin Suositeltu	VESA 1360 x 768 60 Hz VESA 1360 x 768 60 Hz
Plug&Play	DDC 2AB	
Tehontarve	Virta kytketty Lepotila Virta katkaistu	: 22 W(Nimellinen) ≤ 0,5 W ≤ 0,5 W
Mitat ja paino	Jalustan kanssa	Ilman jalustaa
	Leveys 44,26 cm Korkeus 35,62 cm Syvyys 16,99 cm	Leveys 44,26 cm Korkeus 26,67 cm Syvyys 6,04 cm
	Paino (ilman pakkausta)	3,0 kg
Alue	Kallistus : -5° ~ 15°	
Virransyöttö	AC 100-240 V~ 50 / 60 Hz 0,8 A	
Ympäristövaatimukset	Käyttöympäristö Lämpötila 10 – 35 °C Kosteus 10 – 80 %, ei tiivistyvää Säilytysympäristö Lämpötila -20 – 60 °C Kosteus 5 – 90 %, ei tiivistyvää	
Jalusta	Kiinnitetty (<input type="checkbox"/>), Irrotettu (<input type="radio"/>)	
Virtajohto	Pistorasiaan kytkettävä pistoke	

HUOMAUTUS

- Oikeus tässä oppaassa esitettyjen tietojen muutoksiin pidätetään.

Näyttö	50,8 cm (20,0 tuuman) litteä aktiivimatriisinestekidenäyttö Häikäisynestopinnoite Näkyvän osan lävistäjä: 50,8 cm (Pikseliväli) 0,2766 x 0,2766 mm	
Synkronitulo	Vaakataajuus Pystytaajuus Signaalin muoto	30 kHz – 83 kHz (Automaattinen) 56 Hz – 75 Hz (Automaattinen) Ulkoinen tahdistus SOG (Sync On Green), Digitaalinen
Videotulo	Liitin Signaalin muoto	15-nastainen D-Sub DVI-D-kaapeli (Digitaalinen) Analoginen RGB (0,7 Vp-p/75 ohm), Digitaalinen
Tarkkuus	Suurin Suositeltu	VESA 1600 x 900 60 Hz VESA 1600 x 900 60 Hz
Plug&Play	DDC 2B(Digitaalinen), DDC2AB(Analoginen)	
Tehontarve	Virta kytketty Lepötila Virta katkaistu	: 24 W(Nimellinen) ≤ 0,5 W ≤ 0,5 W
Mitat ja paino	Jalustan kanssa	Ilman jalustaa
	Leveys 47,58 cm Korkeus 37,64 cm Syvyys 16,99 cm	Leveys 47,58 cm Korkeus 30,35 cm Syvyys 6,08 cm
	Paino (ilman pakkausta)	3,2 kg
Alue	Kallistus : -5° ~ 15°	
Virransyöttö	AC 100-240 V~ 50 / 60 Hz 1,0 A	
Ympäristövaatimukset	Käyttöympäristö Lämpötila 10 – 35 °C Kosteus 10–80 %, ei tiivistyvää Säilytysympäristö Lämpötila -20 – 60 °C Kosteus 5 – 90 %, ei tiivistyvää	
Jalusta	Kiinnitetty (<input type="checkbox"/>), Irrotettu (<input type="radio"/>)	
Virtajohto	Pistorasiaan kytkettävä pistoke	

HUOMAUTUS

- Oikeus tässä oppaassa esitettyjen tietojen muutoksiin pidätetään.

Näyttö	50,8 cm (20,0 tuuman) litteä aktiivimatriisinesitekidenäyttö Häikäisyneestopinnoite Näkyvän osan lävistäjä: 50,8 cm (Pikseliväli) 0,2766 x 0,2766 mm	
Synkronitulo	Vaakataajuus	30 kHz – 83 kHz (Automaattinen)
	Pystytaajuus	56 Hz – 75 Hz (Automaattinen)
	Signaalin muoto	Ulkoinen tahdistus SOG (Sync On Green)
Videotulo	Liitin	15-nastainen D-Sub
	Signaalin muoto	Analoginen RGB (0,7 Vp-p/75 ohm)
Tarkkuus	Suurin	VESA 1600 x 900 60 Hz
	Suositteltu	VESA 1600 x 900 60 Hz
Plug&Play	DDC 2AB	
Tehontarve	Virta kytketty	: 24 W(Nimellinen)
	Lepötila	≤ 0,5 W
	Virta katkaistu	≤ 0,5 W
Mitat ja paino	Jalustan kanssa	Ilman jalustaa
	Leveys 47,58 cm	Leveys 47,58 cm
	Korkeus 37,64 cm	Korkeus 30,35 cm
	Syvyys 16,99 cm	Syvyys 6,08 cm
	Paino (ilman pakkausta) 3,2 kg	
Alue	Kallistus : -5° ~ 15°	
Virransyöttö	AC 100-240 V~ 50 / 60 Hz 1,0 A	
Ympäristövaatimukset	Käyttöympäristö	
	Lämpötila	10 – 35 °C
	Kosteus	10 – 80 %, ei tiivistyvää
	Säilytysympäristö	
	Lämpötila	-20 – 60 °C
	Kosteus	5 – 90 %, ei tiivistyvää
Jalusta	Kiinnitetty (<input type="checkbox"/>), Irrotettu (<input type="checkbox"/>)	
Virtajohto	Pistorasiaan kytkettävä pistoke	

HUOMAUTUS

- Oikeus tässä oppaassa esitettyjen tietojen muutoksiin pidätetään.

Näyttö	54,6 cm (21,5 tuuman) litteä aktiivimatriisineskostekidenäyttö Häikäisynestopinnoite Näkyvän osan lävistäjä: 54,6 cm (Pikseliväli) 0,248 x 0,248 mm	
Synkronitulo	Vaakataajuus	30 kHz – 83 kHz (Automaattinen)
	Pystytaajuus	56 Hz – 75 Hz (Automaattinen)
	Signaalin muoto	Ulkoinen tahdistus SOG (Sync On Green), Digitaalinen
Videotulo	Liitin	15-nastainen D-Sub DVI-D-kaapeli (Digitaalinen)
	Signaalin muoto	Analoginen RGB (0,7 Vp-p/75 ohm), Digitaalinen
Tarkkuus	Suurin Suositeltu	VESA 1920 x 1080 60 Hz VESA 1920 x 1080 60 Hz
Plug&Play	DDC 2B(Digitaalinen), DDC2AB(Analoginen)	
Tehontarve	Virta kytketty	: 24 W(Nimellinen)
	Lepotila	≤ 0,5 W
	Virta katkaistu	≤ 0,5 W
Mitat ja paino	Jalustan kanssa	Ilman jalustaa
	Leveys 50,92 cm	Leveys 50,92 cm
	Korkeus 39,69 cm	Korkeus 30,42 cm
	Syvyyys 21,00 cm	Syvyyys 5,98 cm

	Paino (ilman pakkausta)	3,5 kg
Alue	Kallistus : -5° ~ 15°	
Virransyöttö	AC 100-240 V ~ 50 / 60 Hz 1,0 A	
Ympäristövaatimukset	Käyttöympäristö	
	Lämpötila	10 – 35 °C
	Kosteus	10 – 80 %, ei tiivistyvä
	Säilytysympäristö	
	Lämpötila	-20 – 60 °C
	Kosteus	5 – 90 %, ei tiivistyvä
Jalusta	Kiinnitetty (<input type="checkbox"/>), Irrotettu (<input type="checkbox"/>)	
Virtajohto	Pistorasiaan kytkettävä pistoke	

HUOMAUTUS

- Oikeus tässä oppaassa esitettyjen tietojen muutoksiin pidätetään.

Näyttö	54,6 cm (21,5 tuuman) litteä aktiivimatriisinesitekidenäyttö Häikäisyneestopinnoite Näkyvän osan lävistäjä: 54,6 cm (Pikseliväli) 0,248 x 0,248 mm	
Synkronitulo	Vaakataajuus	30 kHz – 83 kHz (Automaattinen)
	Pystytaajuus	56 Hz – 75 Hz (Automaattinen)
	Signaalin muoto	Ulkoinen tahdistus SOG (Sync On Green)
Videotulo	Liitin	15-nastainen D-Sub
	Signaalin muoto	Analoginen RGB (0,7 Vp-p/75 ohm)
Tarkkuus	Suurin	VESA 1920 x 1080 60 Hz
	Suositteltu	VESA 1920 x 1080 60 Hz
Plug&Play	DDC 2AB	
Tehontarve	Virta kytketty	: 24 W(Nimellinen)
	Lepötila	≤ 0,5 W
	Virta katkaistu	≤ 0,5 W
Mitat ja paino	Jalustan kanssa	Ilman jalustaa
	Leveys 50,92 cm	Leveys 50,92 cm
	Korkeus 39,69 cm	Korkeus 30,42 cm
	Syvyys 21,00 cm	Syvyys 5,98 cm
	Paino (ilman pakkausta) 3,5 kg	
Alue	Kallistus : -5° ~ 15°	
Virransyöttö	AC 100-240 V~ 50 / 60 Hz 1,0 A	
Ympäristövaatimukset	Käyttöympäristö	
	Lämpötila	10 – 35 °C
	Kosteus	10 – 80 %, ei tiivistyvää
	Säilytysympäristö	
	Lämpötila	-20 – 60 °C
	Kosteus	5 – 90 %, ei tiivistyvää
Jalusta	Kiinnitetty (<input type="checkbox"/>), Irrotettu (<input type="checkbox"/>)	
Virtajohto	Pistorasiaan kytkettävä pistoke	

HUOMAUTUS

- Oikeus tässä oppaassa esitettyjen tietojen muutoksiin pidätetään.

Näyttö	58,4 cm (23 tuuman) litteä aktiivimatriisinesitekidenäyttö Häikäisynestopinnoite Näkyvän osan lävistäjä: 58,4 cm (Pikseliväli) 0,266 x 0,266 mm	
Synkronitulo	Vaakataajuus	30 kHz – 83 kHz (Automaattinen)
	Pystytaajuus	56 Hz – 75 Hz (Automaattinen)
	Signaalin muoto	Ulkoinen tahdistus SOG (Sync On Green), Digitaalinen
Videotulo	Liitin	15-nastainen D-Sub DVI-D-kaapeli (Digitaalinen)
	Signaalin muoto	Analoginen RGB (0,7 Vp-p/75 ohm), Digitaalinen
Tarkkuus	Suurin Suositeltu	VESA 1920 x 1080 60 Hz VESA 1920 x 1080 60 Hz
Plug&Play	DDC 2B(Digitaalinen), DDC2AB(Analoginen)	
Tehontarve	Virta kytketty	: 27 W(Nimellinen)
	Lepotila	≤ 0,5 W
	Virta katkaistu	≤ 0,5 W
Mitat ja paino	Jalustan kanssa	Ilman jalustaa
	Leveys 54,25 cm	Leveys 54,25 cm
	Korkeus 41,66 cm	Korkeus 32,30 cm
	Syvyyys 21,00 cm	Syvyyys 6,05 cm

	Paino (ilman pakkausta)	4,2 kg
Alue	Kallistus : -5° ~ 15°	
Virransyöttö	AC 100-240 V ~ 50 / 60 Hz 1,0 A	
Ympäristövaatimukset	Käyttöympäristö	
	Lämpötila	10 – 35 °C
	Kosteus	10 – 80 %, ei tiivistyvää
	Säilytysympäristö	
	Lämpötila	-20 – 60 °C
	Kosteus	5 – 90 %, ei tiivistyvää
Jalusta	Kiinnitetty (<input type="checkbox"/>), Irrotettu (<input type="checkbox"/>)	
Virtajohto	Pistorasiaan kytkettävä pistoke	

HUOMAUTUS

- Oikeus tässä oppaassa esitettyjen tietojen muutoksiin pidätetään.

Näyttö	58,4 cm (23 tuuman) litteä aktiivimatriisinesitekidenäyttö Häikäisynestopinnoite Näkyvän osan lävistäjä: 58,4 cm (Pikseliväli) 0,266 x 0,266 mm	
Synkronitulo	Vaakataajuus Pystytaajuus Signaalin muoto	30 kHz – 83 kHz (Automaattinen) 56 Hz – 75 Hz (Automaattinen) Ulkoinen tahdistus SOG (Sync On Green)
Videotulo	Liitin Signaalin muoto	15-nastainen D-Sub Analoginen RGB (0,7 Vp-p/75 ohm)
Tarkkuus	Suurin Suositeltu	VESA 1920 x 1080 60 Hz VESA 1920 x 1080 60 Hz
Plug&Play	DDC 2AB	
Tehontarve	Virta kytketty Lepotila Virta katkaistu	: 27 W(Nimellinen) ≤ 0,5 W ≤ 0,5 W
Mitat ja paino	Jalustan kanssa Leveys 54,25 cm Korkeus 41,66 cm Syvyys 21,00 cm	Ilman jalustaa Leveys 54,25 cm Korkeus 32,30 cm Syvyys 6,05 cm
	Paino (ilman pakkausta)	4,2 kg
Alue	Kallistus : -5° ~ 15°	
Virransyöttö	AC 100-240 V~ 50 / 60 Hz 1,0 A	
Ympäristövaatimukset	Käyttöympäristö Lämpötila 10 – 35 °C Kosteus 10 – 80 %, ei tiivistyvä Säilytysympäristö Lämpötila -20 – 60 °C Kosteus 5 – 90 %, ei tiivistyvä	
Jalusta	Kiinnitetty () , Irrotettu (O)	
Virtajohto	Pistorasiaan kytkettävä pistoke	

HUOMAUTUS

- Oikeus tässä oppaassa esitettyjen tietojen muutoksiin pidätetään.

Näyttötilat (Tarkkuus)

■ W1946T/W1946TN/W1946S/W1946SN

Näyttötila (tarkkuus)		Vaakataajuus (kHz)	Pystytaajuus (Hz)
1	720 x 400	31,468	70
2	640 x 480	31,469	60
3	640 x 480	37,500	75
4	800 x 600	37,879	60
5	800 x 600	46,875	75
6	832 x 624	49,725	75
7	1024 x 768	48,363	60
8	1024 x 768	60,123	75
*9	1360 x 768	47,712	60

* Suositeltu tila

■ W2046T/W2046S

Näyttötila (tarkkuus)		Vaakataajuus (kHz)	Pystytaajuus (Hz)
1	720 x 400	31,468	70
2	640 x 480	31,469	60
3	640 x 480	37,500	75
4	800 x 600	37,879	60
5	800 x 600	46,875	75
6	1024 x 768	48,363	60
7	1024 x 768	60,123	75
8	1152 x 864	67,500	75
*9	1600 x 900	60,000	60

* Suositeltu tila

■ W2246T/W2346T/W2246S/W2346S

	Näyttötila (tarkkuus)	Vaakataajuus (kHz)	Pystytaajuus (Hz)
1	720 x 400	31,468	70
2	640 x 480	31,469	60
3	640 x 480	37,500	75
4	800 x 600	37,879	60
5	800 x 600	46,875	75
6	1024 x 768	48,363	60
7	1024 x 768	60,123	75
8	1152 x 864	67,500	75
9	1280 x 1024	63,981	60
10	1280 x 1024	79,976	75
11	1680 x 1050	65,290	60
*12	1920 x 1080	67,500	60

* Suositeltu tila

Merkkivalo

Tila	Väri
Virta kytketty	Valkoinen
Lepotila	Valkoinen Välkyntä
Virta katkaistu	Ei pala

Tämä näyttö täyttää seinäasennuslevyn tai muunto-osan tekniset vaatimukset.

1. Aseta näyttö tyynyn tai pehmeään kankaan päälle etupuoli alaspäin.



2. Paina PUSH-painiketta ja vedä jalusta ulos laitteen rungosta.



Oikea asento



Väärä asento

Varoitus:

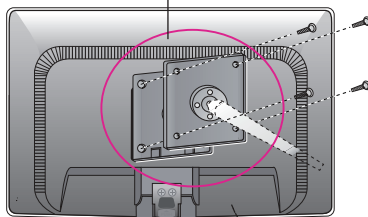
Ole varovainen ettei loukkaa sormiasi.

3. Seinäasennuslevyn asentaminen
Seinäasennuslevy (hankittava erikseen)

Tämä näyttö voidaan kiinnittää jalustaan tai seinäasennuslevyn avulla seinään.

Kato asennusoppaasta lisätietoja siitä, kumpi osa toimitetaan seinäasennuslevyn hankinnan yhteydessä.

- Varmista, että käytät VESA standardien mukaisia ruuveja ja seinäkiinnikkeitä.
- Laitte voi vaurioitua, mikäli pitempiä ruuveja käytetään suositusten vastaisesti.
- Laitte voi vaurioitua tai pudota alas seinästä mikäli käytetään ruuveja, jotka eivät vastaa VESA standardeja. Valmistaja ei ole vastuussa vaurioista mikäli näitä ohjeita ei ole noudatettu.



<Ole hyvä Käyttää VESA-standardin recommendation.>

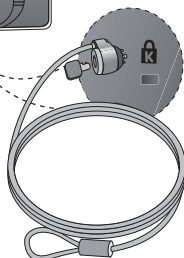
Kiinnitysruuvien:

Jakopinta jarrupalojen paksuus: 2,6mm

Ruuvi: \varnothing 4mm x pitch 0,7mm x pituus 10mm

Kensington-lukko

Lukkaan voidaan kiinnittää lukituskaapeli, jollaisia myydään tietokone-liikkeissä.



Digitally yours ■■■■■.....

