

Lietotāja pamācība

W1946T
W1946TN
W2046T
W2246T
W2346T
W1946S
W1946SN
W2046S
W2246S
W2346S

Pirms lietot izstrādājumu, uzmanīgi izlasiet nodaļu „Svarīgas norādes”. Turiet lietotāja pamācību par rokai turpmākai izmantošanai.

Atrodiet aizmugurē uzlīmēto etiķeti un sniedziet uz tās norādīto informāciju izplatītājam, ja nepieciešams veikt remontu.

Šī iekārta ir izstrādāta un izgatavota tā, lai nodrošinātu jūsu personisko drošību, taču tās nepareiza lietošana var izraisīt elektriskās strāvas triecienu vai aizdegšanos. Lai nodrošinātu visu šajā displejā ietvertu aizsardzības pasākumu pienācīgu darbību, ievērojiet uzstādīšanas, lietošanas un apkopes pamatnoteikumus.

Drošība

Izmantojiet tikai ierīces piegādes komplektā esošo barošanas strāvas kabeli. Gadījumā, ja izmantojat citu barošanas strāvas kabeli, kuru nav piegādājis izstrādājuma piegādātājs, pārliedzieties, ka tas ir sertificēts atbilstoši piemērojamiem nacionālajiem standartiem. Ja barošanas kabelis ir kaut kādi bojāts, lūdzam sazināties ar ražotāju vai tuvāko autorizēto remonta pakalpojumu sniedzēju, lai to apmainītu.

Barošanas strāvas kabelis tiek izmantots kā strāvas atvienošanas ierīce. Nodrošiniet, lai pēc uzstādīšanas strāvas izvada kontakts būtu vienkārši sasniedzams.

Darbiniet displeju tikai no šīs lietošanas pamācības specifikācijā vai uz displeja norādīta strāvas avota. Ja nezināt, kāda veida strāvas padeve ierīkots jūsu mājās, konsultējieties ar jūsu izplatītāju.

Pārslogoti maiņstrāvas izvadi un pagarinātāju kabeļi ir bīstami. Tāpat bīstami ir arī nodiluši kabeļi un bojātas kontaktdakšas. Tas var būt elektriskās strāvas trieciena vai aizdegšanās cēlonis. Izsauciet sava servisa tehniķi, lai tos nomainītu.

Kamēr šī ierīce pievienota maiņstrāvas sienas kontaktlīdzdai, tā nav atvienota no maiņstrāvas barošanas avota pat tad, ja ierīce ir izslēgta.

Neatveriet displeju!

- Iekšā nav detaļu, kurām būtu nepieciešams veikt apkopi.
- Iekšienē ir bīstams augstspriegums, pat ja strāvas padeve ir atslēgta.
- Sazinieties ar jūsu izplatītāju, ja ierīce nedarbojas, kā nākas.

Lai izvairītos no savainojumiem:

- nenovietojiet displeju uz slīpa plaukta, to pienācīgi nenostiprinot;
- izmantojiet tikai izgatavotāja ieteikto statni.
- Lūdzam nemest ekrānu zemē, nepakļaut to triecieniem un nemest tam ar jebkādiem priekšmetiem. Tas var būt savainojumu, izstrādājuma defektu un ekrāna bojājumu cēlonis.

Lai izvairītos no aizdegšanās un briesmām:

- vienmēr izslēdziet displeju, ja uz ilgāku laiku izejat no telpas. Nekad neatstājiet displeju ieslēgtu, ja aizejat no mājām;
- neļaujiet bērniem bāzt displeja korpusa atverēs nekādus priekšmetus. Dažas iekšējās detaļas var būt zem bīstama sprieguma;
- nepievienojiet piederumus, kas nav paredzēti šim displejam;
- Ja displejs ilgāku laiku tiek atstāts bez uzraudzības, atvienojiet to no sienas kontakta.
- Negaisa un zibēnošanas laika nekad nepieskarieties barošanas kabelim un signāla kabelim, jo tas var būt ļoti bīstami. Tas var izraisīt elektriskās strāvas triecienu.

Par uzstādīšanu

Nepieļaujiet, ka kaut kas gulstas vai veļas pār barošanas kabeli, nenovietojiet displeju vietā, kur tā barošanas kabeli varētu sabojāt.

Neizmantojiet displeju ūdens tuvumā, piemēram, vannas, mazgājamās bļodas, virtuves izlietnes tuvumā, veļas mazgātavā, mitrā pagrabā vai līdzās peldbaseinam. Displeja korpusā ir ierīkotas ventilācijas atveres, kas ļauj izvadīt darbības laikā izstrādāto siltumu. Ja šīs atveres tiek bloķētas, karstums var izraisīt bojājumus, kuru dēļ var notikt aizdegšanās. Tādēļ NEKAD:

- Nebloķējiet apakšējās ventilācijas atveres, novietojot displeju uz gultas, dīvāna, grīdsegas u.tml.;
- Neievietojiet displeju iebūvētās nišās, ja nav nodrošināta pienācīga ventilācija;
- Neapsedziet atveres ar audumu vai citu materiālu;
- Nenovietojiet displeju līdzās radiatoram vai siltuma avotam.

Neberzējiet un neskrāpējiet šķidro kristālu displeja aktīvo matricu ar kaut ko cietu, kas to neatgriezeniski var saskrāpēt un sabojāt.

Nespiediet ilgstoši ar pirkstu uz šķidro kristālu ekrāna, jo tas var izraisīt „spoku” attēlu rašanos.

Uz ekrāna var parādīties defekti sarkanu, zaļu vai zilu plankumu veidā. Tomēr tas kopumā neatstāj iespaidu uz displeja sniegumu.

Ja iespējams, izmantojiet rekomendēto izšķirtspēju, lai panāktu jūsu LSD displejam vislabāko attēla kvalitāti. Ja tiek izmantota nevis rekomendētā, bet cita izšķirtspēja, uz ekrāna var parādīties mērogoti vai apstrādāti attēli. Tomēr tas raksturīgs šķidro kristālu panelim ar fiksēto izšķirtspēju.

Nekustīga attēla ilgstošā paturēšana ekrānā var radīt ekrāna un attēlu ierakstīšanas procesa bojājumus. Pārlicinieties, vai monitorā tiek lietots ekrāns \square ājs. Šī parādība var rasties arī attiecībā uz citu ražotāju produktiem, un uz to neizpaužas garantijas noteikumi.

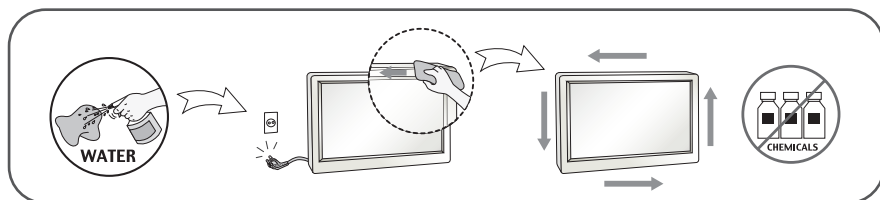
Nepakļaujiet triecienam vai neskrāpējiet ekrāna priekšpusi un malas ar metāla objektiem. Pretējā gadījumā tas var izraisīt ekrāna bojājumus.

Pārlicinieties, vai panelis atrodas ar skatu pret jums, un, lai to paceltu, satveriet to abās rokās. Ja produkts nokrīt, bojātais produkts var izraisīt elektrošoku, vai var izcelties ugunsgrēks. Par remonta iespējām sazinieties ar pilnvarotu servisa centru.

Nenovietojiet to karstās vai mitrās vietās.

Tīrīšana

- Pirms sākt tīrīt displeja ekrānu, atvienojiet to no elektriskā tīkla.
- Izmantojiet nedaudz mitru (ne slapju) lupatu. Nesmidziniet aerosolus tieši uz ekrāna, jo šāda smidzināšana var izraisīt elektriskās strāvas triecienu.
- Tīrot produktu, atvienojiet elektrības padevi un viegli notīriet ar mīkstu audumu, lai to nesaskrāpētu. Netīriet to ar mitru audumu, kā arī neapsmidziniet produktu ar ūdeni vai citiem šķidrumiem. Varat gūt elektrošoku.
(Neizmantojiet ķīmikālijas, piemēram, benzolu, krāsas atšķaidītājus vai alkoholu saturošas vielas)
- Izsmidziniet ūdeni uz mīksta auduma 2 līdz 4 reizes un ar to notīriet priekšējo rāmi. Tīriet tikai vienā virzienā. Pārāk mitrs audums var atstāt nospiedumus.



Pēc izsaiņošanas

- Neaizsviediet kartonu un iesaiņojuma materiālus. Tie var būt ideāli piemēroti ierīces transportēšanai. Pārsūtot ierīci uz citu vietu, iesaiņojiet to oriģinālajā iesaiņojuma materiālā.

Iznīcināšana (Tikai LCD monitors, kurā izmantota Hg lampa)

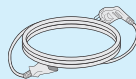
- Šajā ierīcē izmantotā fluorescējošā spuldze satur nelielu daudzumu dzīvsudraba.
- Neiznīciniet šo ierīci kopā ar parastajiem māsaimniecības atkritumiem.
- Tī izstrādājuma iznīcināšana jāveic atbilstoši vietējiem noteikumiem.

!!! Pateicamies, ka izvēlaties LGE produktus !!!

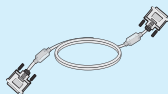
- Pārbaudiet, vai jūsu monitoram ir pievienoti šādi piederumi.
Ja kāds piederums nav pievienots, sazinieties ar savu izplatītāju.



**Lietotāja rokasgrāmata
/ kartes**



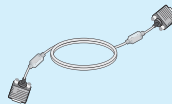
Barošanas vads
(Atkarīgs no valsts)



DVI-D signāla kabelis
(Šī iespēja nav pieejama
visās valstīs.)

(Tikai

W1946T/W1946TN/W2046T/
W2246T/W2346T)



**15 kontaktu D-SUB signāla
kabelis**

(Signāla kabelis var būt pievienots
produktam pirms nosūtīšanas.)

PIEZĪME

- Šie piederumi var atšķirties no attēlos redzamajiem piederumiem.
- Lai nodrošinātu atbilstošu produkta lietošanu, lietotājam jāizmanto ekranētus signāla saskarnes kabelus (D-sub 15 kontaktu kabelis, DVI-D kabelis) ar ferīta serdēm.

- Pirms uzstādīt monitoru, nodrošiniet, lai monitoram, datora sistēmai un citām pievienotajām ierīcēm tiktu izslēgta strāvas padeve.

Pamatnes statņa pievienošana

1. Novietojiet monitoru ar ekrānu uz leju uz spilvena vai mīksta drānas.



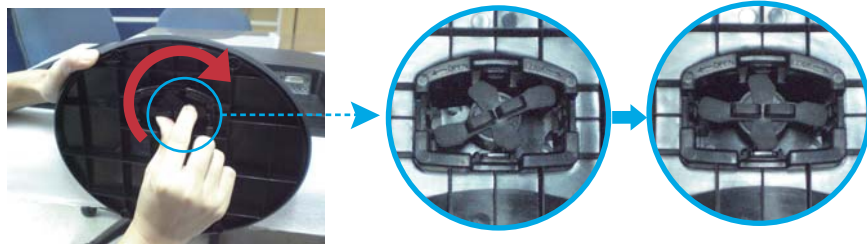
2. Ievietojiet pamatnes savienojošo daļu izstrādājumā pareizā virzienā, kā parādīts attēlā. Spiediet, līdz izdzirdat to noklikšķam.



3. Ievietojiet pamatni tās savienošajā daļā pareizā virzienā.



4. Nofiksējiet pamatnes stiprinājumu perpendikulāri tās vērsumam.



5. Pēc pamatnes ievietošanas uzmanīgi uzceliet monitoru un pavērsiet to ar priekšpusi pret sevi.

Svarīgi

- Šajā attēlā attēlots parastais savienojuma modelis. Jūsu monitors var atšķirties no attēlā redzamā izstrādājuma.
- Negriežiet izstrādājumu kājām gaisā, turot tikai aiz pamatnes. Tas var nokrist un savainot jums kājas.

Statīva izjaukšana

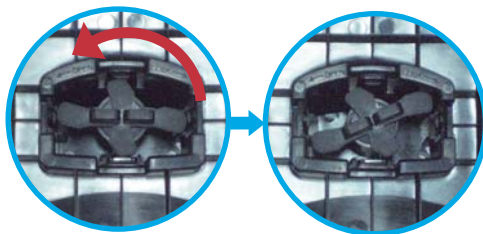
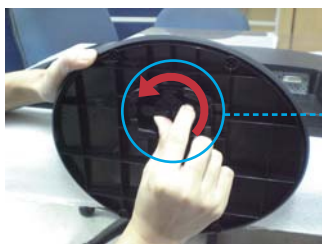
1. Uz plakanas virsmas novietojiet spilvenu vai mīkstu drānu.



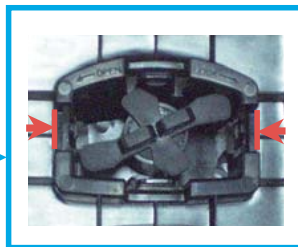
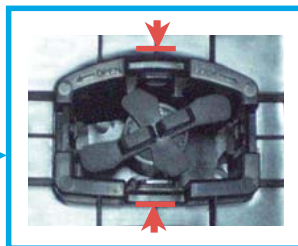
2. Novietojiet monitoru ar ekrānu uz leju uz spilvena vai mīksta drānas.



3. Mainiet stiprinājuma pozīciju produktam, kā redzams zemāk, un pagrieziet to ar bultīņu norādītā virzienā.



Ja nevarat noņemt statīva pamatni pat ar atvērtu fiksējošo slēdzi, lūdzu, nospiediet norādīto slēdzi uz leju un mēģiniet vēlreiz.



Displeja pievienošana

4. Lai noņemtu pamatni, izvelciet to.



5. Spiežot pogu PUSH, noņemiet statīva pamatni no savienojošās daļas.



Pareiza pozīcija



Nepareiza pozīcija

Brīdinājums!

Jūs varat savainot pirkstu!

Displeja pievienošana

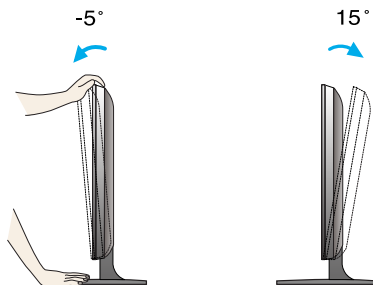
- Pirms uzstādīt monitoru, nodrošiniet, lai monitoram, datora sistēmai un citām pievienotajām ierīcēm tiktu izslēgta strāvas padeve.

Displeja novietošana

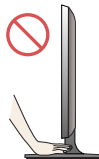
-Pēc uzstādīšanas pielāgojiet leņķi, kā parādīts attēlos.

1. Noregulējiet ekrāna paneli, lai panāktu maksimāli ērtu tā stāvokli.

- Vertikālā leņķa diapazons : -5° kuni 15°



- Regulējot monitora leņķi, nepieskarieties ekrānam un nespiediet to.
- Regulējot ekrāna leņķi, nelieciet pirkstus starp monitora galvu un pamatnes savienojošo daļu. Jūs varat savienot pirkstus.



ERGONOMISKS

- Lai uzturētu ergonomisku un komfortablu skatīšanās stāvokli, ieteicams, lai monitora piešķiebuma leņķis virzienā uz priekšu nepārsniegtu 5 grādus.

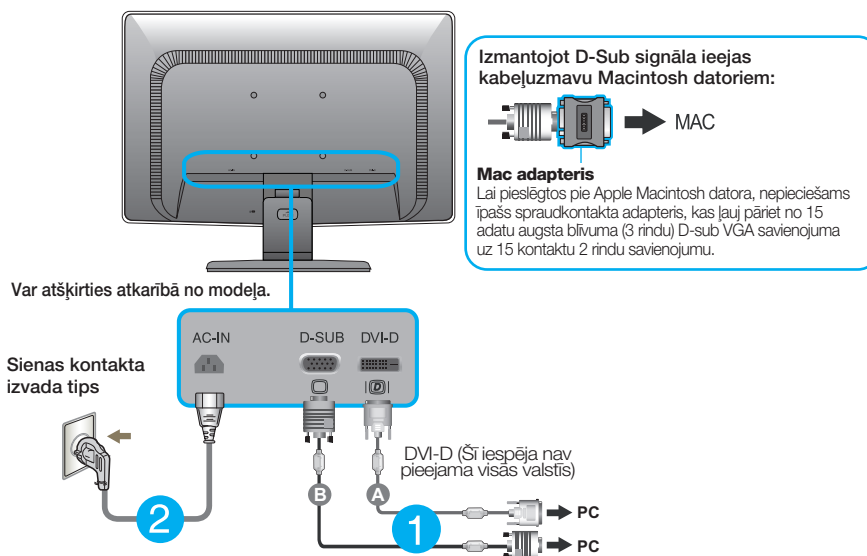
Pievienošana datoram

1. Pirms monitora uzstādīšanas pārliecinieties, ka ir izslēgta monitora, datorsistēmas un citu pievienoto ierīču barošana.
2. Secīgi pieslēdziet signālu ieejas kabelim **1** un strāvas vadam **2**, tad pieskrūvējiet signāla kabeļa skrūves.

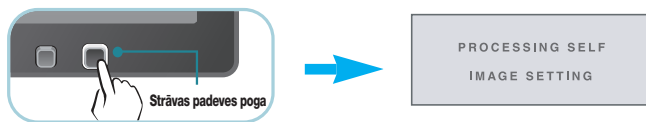
- A** Pievienojiet DVI-D (Digitālā signāla) kabeli
- B** Pievienojiet D-sub (Analogā signālā) kabeli

PIEZĪME

- Tas ir vienkāršots skats no aizmugures.
- Šis skats no aizmugures parāda parastu modeli, taču jūsu displejs var atšķirties no šeit redzamā.



3. Nospiediet barošanas indikatoru uz priekšējā paneļa, lai ieslēgtu barošanu. Kad monitors ir ieslēgts, automātiski tiek veikta funkcija "Self Image Setting Function" (Attēla pašiestatīšanas funkcija). (Tikai analogais režīms)



PIEZĪME

'Self Image Setting Function'? Šī funkcija lietotājam nodrošina optimālus displeja iestatījumus. Kad monitors tiek pievienots pirmoreiz, šī funkcija automātiski noregulē displeju uz konkrētajam ienākošajam signālam optimāliem iestatījumiem. Funkcija „AUTO/SET” (AUTOMĀTISKI/ESTĀTĪTI)? Ja ierīces izmantošanas laikā vai pēc izšķirtspējas maiņas radušās problēmas, piemēram, neskaidrs ekrāns, izplūduši burti, mirgojošs ekrāns vai ekrāns ir saliekts, nospiediet funkcijas pogu AUTO (AUTOMĀTISKI/ESTĀTĪTI), lai uzlabotu izšķirtspēju.

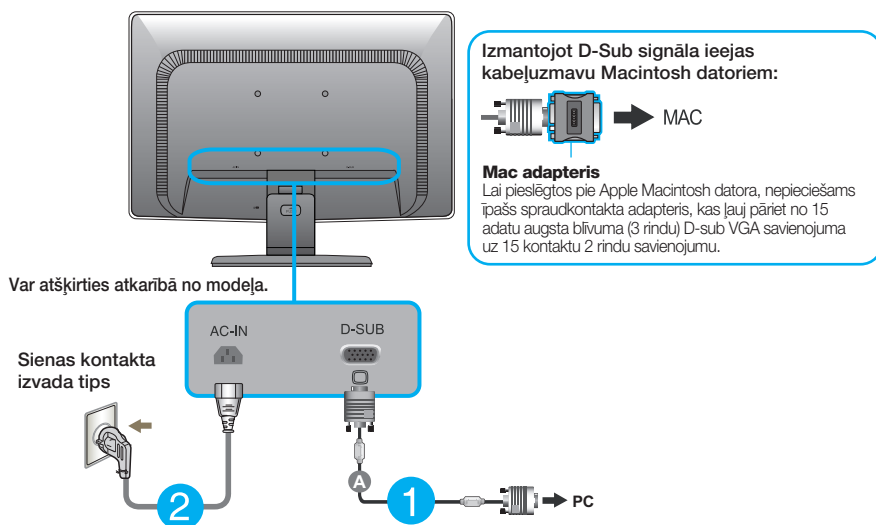
Pievienošana datoram

1. Pirms monitora uzstādīšanas pārliecinieties, ka ir izslēgta monitora, datorsistēmas un citu pievienoto ierīču barošana.
2. Secīgi pieslēdziet signālu ieejas kabelim **1** un strāvas vadam **2**, tad pieskrūvējiet signāla kabeļa skrūves.

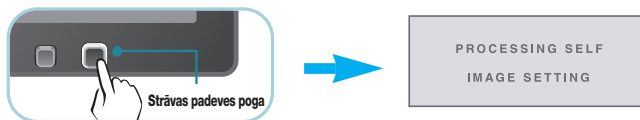
A Pievienojiet D-sub (Analogā signālā) kabeli

PIEZĪME

- Tas ir vienkāršots skats no aizmugures.
- Šis skats no aizmugures parāda parastu modeli, taču jūsu displejs var atšķirties no šeit redzamā.



3. Nospiediet barošanas indikatoru uz priekšējā paneļa, lai ieslēgtu barošanu. Kad monitors ir ieslēgts, automātiski tiek veikta funkcija "Self Image Setting Function" (Attēla pašiestatīšanas funkcija).

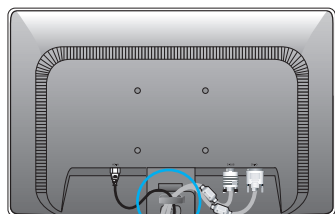


PIEZĪME

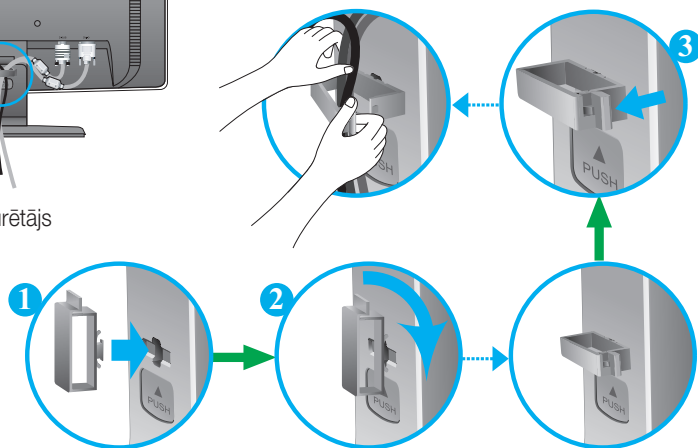
'Self Image Setting Function'? Šī funkcija lietotājam nodrošina optimālus displeja iestatījumus. Kad monitors tiek pievienots pirmoreiz, šī funkcija automātiski noregulē displeju uz konkrētajam ienākošajam signālam optimāliem iestatījumiem. Funkcija „AUTO/SET” (AUTOMĀTISKI/ĪESTATĪT)? Ja ierīces izmantošanas laikā vai pēc izšķirtspējas maiņas radušās problēmas, piemēram, neskaidrs ekrāns, izplūduši burti, mirgojošs ekrāns vai ekrāns ir saliekts, nospiediet funkcijas pogu AUTO (AUTOMĀTISKI/ĪESTATĪT), lai uzlabotu izšķirtspēju.

Kabeļturētāja izmantošana (Šī funkcija nav pieejama visiem modeļiem.)

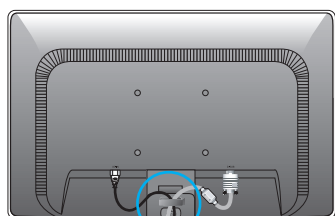
■ W1946T/W1946TN/W2046T



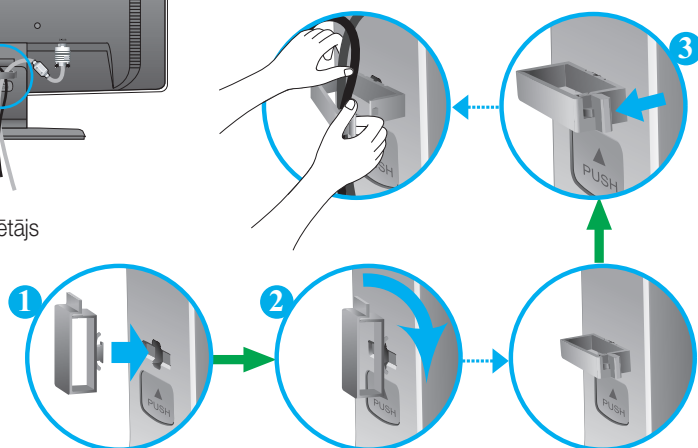
Kabeļturētājs



■ W1946S/W1946SN/W2046S

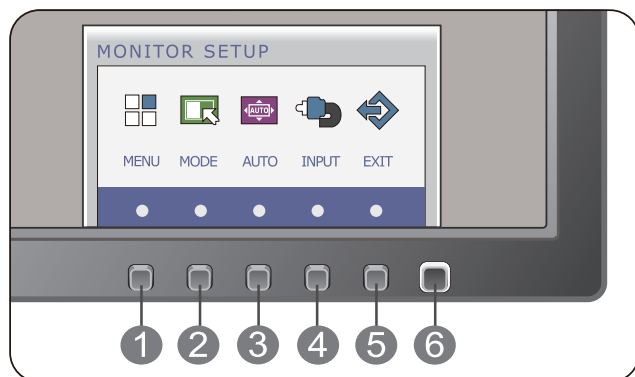


Kabeļturētājs

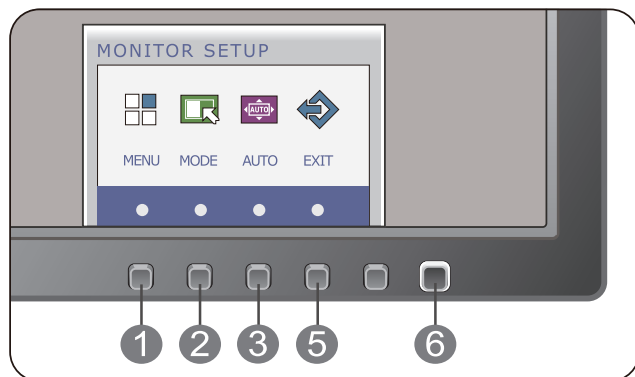


Priekšējais vadības panelis

■ W1946T/W1946TN/W2046T/W2246T/W2346T



■ W1946S/W1946SN/W2046S/W2246S/W2346S



1 MENU(Izvēlnes) OSD LOCKED / OSD UNLOCKED poga

Šī funkcija ļauj jums bloķēt pašreizējos vadības iestatījumus, lai tos nevarētu nesankcionēti izmainīt. Uz dažām sekundēm pieskarieties un turiet pogu MENU (IZVĒLNE). Parādīsies ziņojums "OSD LOCKED" (EKRĀNA IZVĒLNE OSD BLOKĒTA).

OSD LOCKED

OSD UNLOCKED

Jūs varat jebkurā laikā atbloķēt ekrāna displeja (OSD) vadību, uz dažām sekundēm nospiežot izvēlnes MENU (IZVĒLNE) taustiņu. Uz ekrāna jāparādās paziņojums par displeja ekrāna atbloķēšanu "OSD UNLOCKED".

2 MODE poga

Izmantojiet šo pogu, lai ieiētu F-ENGINE, ORIGINAL RATIO elementos.
Papildu informāciju sk.20.lpp.

3 AUTO Poga



ATTĒLA AUTOMĀTISKĀ REGULĒŠANA

Regulējot displeja iestatījumus, pirms ieiēt ekrāna displeja (OSD) režīmā, vienmēr nospiediet **AUTO** pogu. (Tikai analogais režīms)

Tas automātiski iestāšis jūsu displeja attēlu uz pašreizējai izšķirtspējai ideālajiem iestatījumiem.

Labākais displeja režīms ir

W1946S/W1946SN/W1946T/W1946TN : 1360 x 768

W2046S/W2046T : 1600 x 900

W2246S/W2346S/W2246T/W2346T : 1920 x 1080

4 INPUT poga (Source (Avots) karstais taustiņš)

Ja ir pievienoti divi vai vairāki signāli, var atlasīt vēlamo ieejas signālu (D-Sub/DVI). Ja ir pievienots tikai viens signāls, tas tiek automātiski atrasts. Noklusējuma iestatījums ir D-Sub.

(Tikai W1946T/W1946TN/W2046T/W2246T/W2346T)

5 EXIT Poga

Izejiet no OSD.

6 Strāvas padeves poga/Strāvas padeves indikators

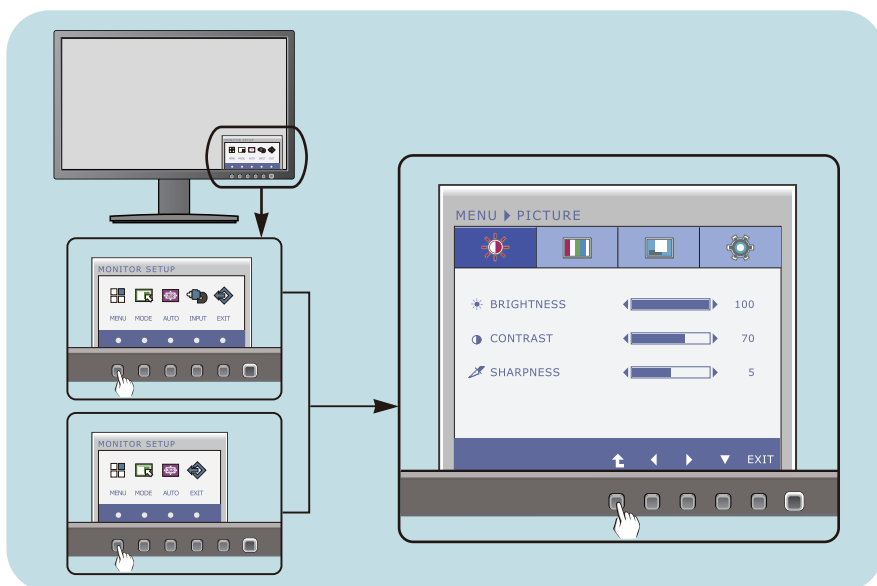
Izmantojiet šo pogu, lai ieslēgtu vai izslēgtu displeju.

Barošanas indikators paliek iedegts baltā krāsā, ja displejs darbojas pareizi (Režīmā ieslēgts). Ja displejs ir Gulēšanas (Enerģijas Taupības) režīmā, barošanas indikators mirgo baltā krāsā.

Ekrāna regulēšana

Izmantojot ekrāna displeja vadības ierīces, var ātri un ērti regulēt attēla izmērus, stāvokli un darbības parametrus. Zemāk redzams neliels piemērs, kas iepazīstina ar vadības ierīču izmantošanu. Turpmākā nodaļa apraksta pieejamos regulējumus un izvēles, kas ir pieejamas, izmantojot ekrāna displeju (OSD).

Lai ekrāna displejā veiktu attēla regulēšanu, izpildiet šādas darbības:



- 1 Nospiediet izvēles **pogu**, pēc tam parādās OSD galvenā izvēlne.
- 2 Lai piekļūtu vadības funkcijai, nospiediet attiecīgās **pagas**.
- 3 Izmantojiet **pagas** ◀ un ▶, lai noregulētu parametram vajadzīgo līmeni. Izmantojiet **pogu** ⬆, lai izvēlētos citus apakšizvēlnes punktus.
- 4 Nospiediet **EXIT** **pogu**, lai izietu no OSD.

Ekrāna displeja (OSD) izvēle un regulēšana

Turpmākajā tabulā aprakstītas ekrāna displeja vadības, regulēšanas un iestatījumu izvēlnes.

DSUB : D-SUB (analogā signāla) ievade

DVI-D : DVI-D (digitālā signāla) ievade

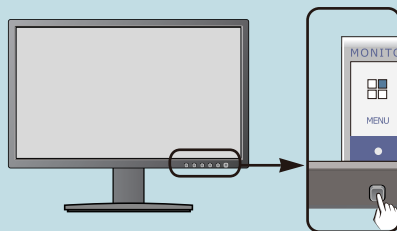
Galvenā izvēlne	Apakšizvēlne	Atbalstītās ievades	Apraksts
PICTURE	BRIGHTNESS CONTRAST SHARPNESS	DSUB DVI-D	Lai regulētu ekrāna gaišumu, kontrastu un asumu
COLOR	COLOR TEMP (PRESET / USER)	DSUB DVI-D	Regulē ekrāna krāsas
	GAMMA		
DISPLAY	HORIZONTAL VERTICAL	DSUB	Regulē ekrāna pozīciju
	CLOCK PHASE	DSUB	Lai uzlabotu attēla skaidrumu un stabilitāti, noregulējiet ekrāna asumu
OTHERS	LANGUAGE POWER INDICATOR	DSUB DVI-D	Pielāgo ekrāna statusu lietotāja videi
	WHITE BALANCE	DSUB	
	FACTORY RESET	DSUB DVI-D	
F-ENGINE	NORMAL MOVIE INTERNET DEMO	DSUB DVI-D	Lai izvēlētos vai pielāgotu attēla iestatījumus atbilstoši savām vēlmēm
ORIGINAL RATIO	WIDE ORIGINAL	DSUB DVI-D	Lai regulētu attēla lielumu

PIEZĪME

- Atkarībā no modeļa (15~22) ekrāna ikonu kārtība var atšķirties no šeit norādītās.

Ekrāna displeja (OSD) izvēle un regulēšana

- ■ ■ Iepriekš tika aprakstīta parametru izvēlēšanās un regulēšana, izmantojot ekrāna displeja (OSD) sistēmu. Tālāk tiek aprakstītas visas izvēlnē (MENU) esošās ikonas, sniegti to nosaukumi un apraksti.



Nospiediet MENU pogu – ekrāna displejā tiek atvērta OSD galvenā izvēlne.

Izvēlnes nosaukums

Ikonas

Apakšizvēlnes

Pogas tips

- EXIT : iziet
- ◀▶ : Regulē (palielina/samazina)
- ▼ : izvēlas citu apakšizvēlni
- ▲ : Pārstartējiet, lai izvēlētos apakšizvēlni

PIEZĪME

- OSD (ekrāna displeja) izvēlņu valodas monitorā var atšķirties no pamācībā norādītās.

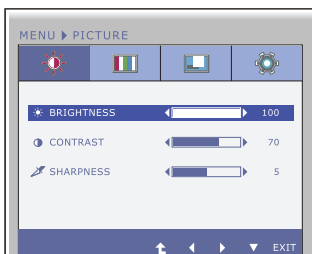
Galvenā izvēlne

Apakšizvēlne

Apraksts



PICTURE



BRIGHTNESS (SPILGTUMS)

Regulē ekrāna spilgtumu.

CONTRAST (KONTRASTS)

Regulē ekrāna kontrastu.

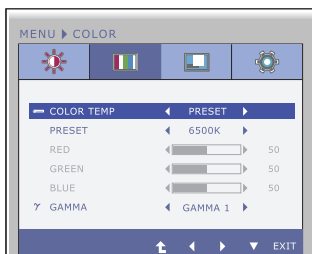
SHARPNESS (ASUMS)

Lai noregulētu ekrāna skaidrību.

- **Exit** : iziet
- ◀ : samazina
- ▶ : palielina
- ▼ : izvēlas citu apakšizvēlni
- ⬆ : Pārstartējiet, lai izvēlētos apakšizvēlni



COLOR



COLOR TEMP

PRESET (IESTATĪT)

Izvēlas ekrāna krāsu:

- sRGB: iestatiet ekrāna krāsu atbilstoši sRGB standarta krāsu specifikācijai.
- 6500K–7500K: sarkana ekrāna krāsa.
- 8500K–9300K: zila ekrāna krāsa.

USER

RED(SARKANS)

Iestata jūsu izvēlēto sarkanās krāsas līmeni.

GREEN(ZAĻŠ)

Iestata jūsu izvēlēto zaļās krāsas līmeni.

BLUE(ZILS)

Iestata jūsu izvēlēto zilās krāsas līmeni.

- **Exit** : iziet
- ◀ : samazina
- ▶ : palielina
- ▼ : izvēlas citu apakšizvēlni
- ⬆ : Pārstartējiet, lai izvēlētos apakšizvēlni

GAMMA

Iestatiet savu gamma vērtību.

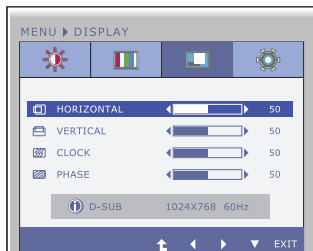
: 0 / 1 / 2

Augstas gamma vērtības monitorā rāda gaišus attēlus un zemas gammas vērtības rāda tumšus attēlus.



DISPLAY

W1946T/W1946TN/W2046T/W2246T/W2346T

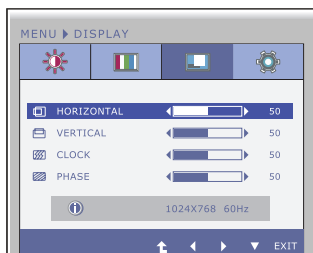


HORIZONTAL (HORIZONTĀLS) Nobīda attēlu pa labi un pa kreisi.

VERTICAL (VERTIKĀLS) Pārvieto attēlu uz augšu un leju.

CLOCK (PULKSTENIS) Samazina jebkādas redzamas vertikālas joslas vai svītras ekrāna fonā. Mainīsies arī ekrāna horizontālais izmērs.

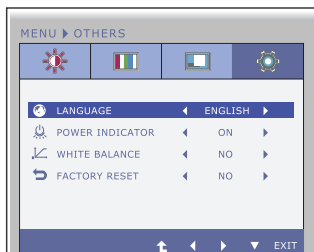
W1946S/W1946SN/W2046S/W2246S/W2346S



PHASE (FĀZE)

Regulē displeja fokusu. Šis parametrs ļauj noņemt jebkādas horizontālus traucējumus un padarīt attēlu skaidrāku vai asāku.

- **Exit** : iziet
- **◀** : samazina
- **▶** : palielina
- **▼** : izvēlas citu apakšizvēlni
- **⬆** : Pārstartējiet, lai izvēlētos apakšizvēlni

**OTHERS****LANGUAGE (VALODA)**

Ļauj izvēlēties valodu, kādā tiks parādīti vadības izvēļņu nosaukumi.

POWER INDICATOR (BAROŠANAS INDIKATORS)

Izmantojiet šo funkciju, lai uz priekšējā paneļa esošo strāvas indikatoru iestatītu ieslēgtā ON vai izslēgtā OFF stāvoklī. Ja iestatīsiet izslēgtu OFF stāvokli, tas izdzisis. Iestatot šo parametru ON, strāvas padeves indikators ieslēgsies automātiski.

- **Exit** : iziet
- ◀ : regulē
- ▶ : regulē
- ▼ : izvēlas citu apakšizvēlni
- ▲ : Pārstartējiet, lai izvēlētos apakšizvēlni

WHITE BALANCE (BALTĀ BALANSS)

Ja videokartes izejas signāls atšķiras no vajadzīgās specififikācijas, krāsu līmenis video signāla izkropļojumu dēļ var pasliktināties. Izmantojot šo funkciju, signāla līmenis tiek noregulēts tā, lai atbilstu videokartes standarta izvada līmenim un nodrošinātu optimālu attēlu. Aktivējiet šo funkciju, ja uz ekrāna ir baltā un melnā krāsa.

FACTORY RESET (RŪPNĪCAS IESTATĪJUMU ATJAUNOŠANA)

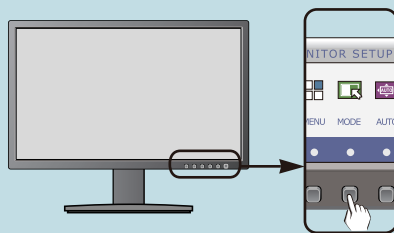
Atjauno visus rūpnīcas noklusējuma iestatījumus, izņemot valodu "LANGUAGE"(VALODA). Nospiediet ◀ ▶ pogu, lai atiestatītu nekavējoties.

PIEZĪME

- Ja ekrāna attēla kvalitāte neuzlabojas, atjaunojiet rūpnīcas noklusējuma iestatījumus. Ja nepieciešams, atkal izpildiet funkciju WHITE BALANCE (BALTĀ BALANSS). Šī funkcija būs iespējota tikai tad, ja ieejas signāls būs analogs.

Ekrāna displeja (OSD) izvēle un regulēšana

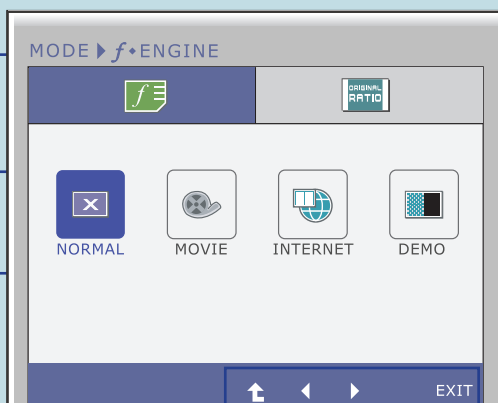
- ■ ■ Iepriekš tika aprakstīta parametru izvēlēšanās un regulēšana, izmantojot ekrāna displeja (OSD) sistēmu. Tālāk tiek aprakstītas visas izvēlnē (MENU) esošās ikonas, sniegti to nosaukumi un apraksti.



Nospiediet MODE pogu – ekrāna displejā tiek atvērta OSD galvenā izvēlne.

Izvēlnes nosaukums

Ikonas



Apakšizvēlnes

Pogas tips

- EXIT : iziet
- ◀ ▶ : Pārvietot
- ⬆ : izvēlas citu apakšizvēlni

PIEZĪME

- OSD (ekrāna displeja) izvēlņu valodas monitorā var atšķirties no pamācībā norādītās.

Ekrāna displeja (OSD) izvēle un regulēšana

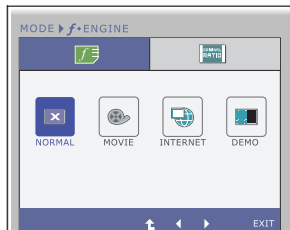
Galvenā izvēlne

Apakšizvēlne

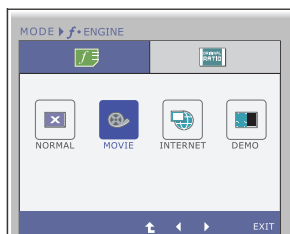
Apraksts



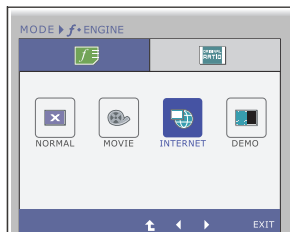
f•ENGINE



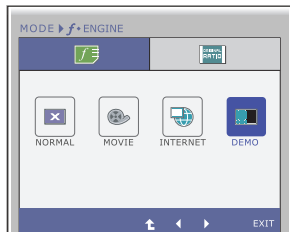
NORMAL (NORMĀLS) Izvēlieties šo iespēju, kad vēlaties izmantot ierīci vispārīgai lietošanai.



MOVIE (KINOFILMA) Izvēlieties šo iespēju, kad skatāties video vai kinofilmu.



INTERNET (INTERNETS) Izvēlieties šo iespēju, kad strādājat ar dokumentu (Word utt.).



DEMO Šo izmanto reklamēšanai veikalā. Ekrāns tiks sadalīts, lai kreisajā pusē parādītu standarta režīmu, bet labajā – videorežīmu, lai klienti var novērtēt atšķirību pēc videorežīma izmantošanas.

- **Exit** : iziet
- **◀ ▶** : Pārvietot
- **↑** : izvēlas citu apakšizvēlni

Ekrāna displeja (OSD) izvēle un regulēšana

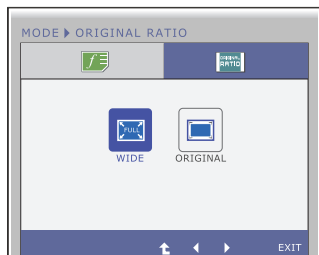
Galvenā izvēlne

Apakšizvēlne

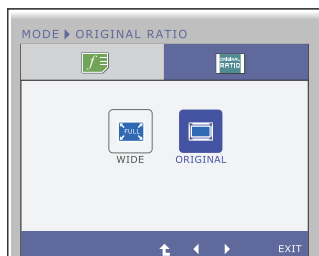
Apraksts



ORIGINAL RATIO



WIDE (PLATS) Tas rāda platā skatā neatkarīgi no video signāla ieejas.



ORIGINAL

Nomainiet ieejas attēla signāla attiecību uz oriģinālo.

* Šī funkcija darbojas tikai, ja ieejas izšķirtspēja ir mazāka par monitora attiecību (16:9).

- **Exit** : iziet
- **◀ ▶** : Pārvietot
- **⬆** : izvēlas citu apakšizvēlni

Pirms izsaukt servisa tehniķi, pārbaudiet tālāk norādīto.

Nav attēla	
<ul style="list-style-type: none">● Vai ekrāna barošanas vads ir pievienots?	<ul style="list-style-type: none">● Pārbaudiet, vai barošanas vads ir pareizi pievienots barošanas kontaktligzdai.
<ul style="list-style-type: none">● Vai elektropadeves indikators ir ieslēgts?	<ul style="list-style-type: none">● Nospiediet pogu POWER (BAROŠANA).
<ul style="list-style-type: none">● Vai elektropadeves indikators mirgo?	<ul style="list-style-type: none">● Ja displejs ir pārslēdzies strāvas ekonomijas režīmā, pamēģiniet pakustināt peli vai nospiegt uz klaviatūras kādu taustiņu, lai izsauktu attēlu.● Pamēģiniet ieslēgt datoru.
<ul style="list-style-type: none">● Uz ekrāna redzams paziņojums 'OUT OF RANGE'.	<ul style="list-style-type: none">● Šāds paziņojums parādās, ja signāls no datora (videokartes) neatbilst displeja horizontālai vai vertikālai frekvencei. Izlasiet lietošanas pamācības nodaļu „Specifikācija” un vēlreiz konfigurējiet displeju.
<ul style="list-style-type: none">● Uz ekrāna redzams paziņojums 'CHECK SIGNAL CABLE'.	<ul style="list-style-type: none">● Šāds paziņojums parādās, ja nav pievienots signāla kabelis starp datoru un jūsu displeju. Pārbaudiet signāla kabeli un mēģiniet vēlreiz

Uz ekrāna redzams paziņojums 'OSD LOCKED'.	
<ul style="list-style-type: none">● Vai, nospiežot MENU pogu, uz ekrāna redzams paziņojums 'OSD LOCKED'?	<ul style="list-style-type: none">● Hetke seadistused saate kindlustada, et vältida nende tahtmatut muutmist. OSD seaded saate lahti lukustada igal ajal vajutades MENU nuppu paar sekundit: ekraanile kuvatakse sõnum "OSD UNLOCKED".

Nepareizs displeja attēls

- | | |
|--|---|
| <ul style="list-style-type: none">● Nepareizs displeja attēls izvietojums. | <ul style="list-style-type: none">● Nospiediet AUTO pogu, lai automātiski noregulētu ideālus displeja attēla iestatījumus. Ja rezultāts ir neapmierinošs, noregulējiet attēla stāvokli, izmantojot ekrāna displejā esošās augstuma (H) un vertikālā (V) stāvokļa ikonas.● Pārbaudiet Control Panel -> Display -> Settings – vai nav izmainīti frekvences un izšķirtspējas iestatījumi. Ja izmainīti, tad vēlreiz iestatiet videokartei rekomendēto izšķirtspēju. |
| <ul style="list-style-type: none">● Ekrāna fonā saskatāmas vertikālas joslas vai svītras. | <ul style="list-style-type: none">● Nospiediet AUTO pogu, lai automātiski noregulētu ideālus displeja attēla iestatījumus. Ja rezultāts ir neapmierinošs, samaziniet vertikālās joslas vai svītras, izmantojot ekrāna displeja CLOCK ikonas funkcijas. |
| <ul style="list-style-type: none">● Ekrāna attēlā redzami horizontāli traucējumi vai tēli ir neskaidri. | <ul style="list-style-type: none">● Nospiediet AUTO pogu, lai automātiski noregulētu ideālus displeja attēla iestatījumus. Ja rezultāts ir neapmierinošs, samaziniet horizontālās joslas vai svītras, izmantojot ekrāna displeja PHASE ikonas funkcijas.● Pārbaudiet Control Panel -> Display -> Settings un iestatiet displejam rekomendēto izšķirtspēju vai noregulējiet displeja attēlam ideālos iestatījumus. Iestatiet krāsu iestatījumus, kas ir augstāki par 24 bitu dabīgo krāsu (true color) iestatījumiem. |

SVARĪGI

- Pārbaudiet **Control Panel -> Display -> Settings** – vai nav izmainīti frekvences un izšķirtspējas iestatījumi. Ja izmainīti, tad vēlreiz iestatiet videokartei rekomendēto izšķirtspēju.
- Ja ieteicamā izšķirtspēja (optimālā izšķirtspēja) nav izvēlēta, burti, iespējams, būs izplūduši un ekrāns neskaidrs, nošķelts vai slīps. Pārļecinieties, ka izvēlaties ieteicamo izšķirtspēju.
- Iestatīšanas metode dažādos datoros un operētājsistēmās var atšķirties, kā arī iepriekš minēto izšķirtspēju var nenodrošināt videokartes iespējas. Šādā gadījumā vērsieties pie datora vai videokartes ražotāja.

Nepareizs displeja attēls

- Ekrāna krāsas ir monohromas vai nenormālas.

- Pārbaudiet, vai pareizi pievienots signālkabelis; izmantojiet skrūvgriezi, lai to pienācīgi nostiprinātu.
- Pārlicinieties, vai videokarte ir pareizi ievietota ligzdā.
- Izvēlnes sadaļā Control Panel – Settings iestatiet krāsu iestatījumus, kas ir augstāki par 24 bitu dabīgo krāsu (true color) iestatījumiem.

- Ekrāns nīrb un mirgo.

- Pārbaudiet, vai ekrāns ir iestatīts uz rindpārleces režīmu, ja ir, tad nomainiet to uz rekomendēto izšķirtspēju.

Vai ir redzams neatpazīta monitora paziņojums 'Unrecognized monitor, Plug&Play (VESA DDC) monitor found'?

- Vai esat ieinstalējis displeja draiveri?

- Pārlicinieties, ka esat ieinstalējis ekrāna draiveri no displeja piegādes komplektā esošā draiveru CD (vai disketes). Jūs varat lejupielādēt draiveri no mūsu interneta vietnes: <http://www.lge.com>.
- Pārbaudiet, vai videokarte atbalsta Plug&Play funkciju.

Displejs	47,0 cm (18,5 collas); Flat Panel aktīvā matrica – TFT LCD Pretapzīlbināšanas pārklājums Redzamais diagonālais izmērs : 47,0 cm (Pikseļa izmērs) 0,300 x 0,300 mm	
Sinhr. ievade	Horizontāla frekvence Vertikālā frekvence Ievada forma	30 kHz kuni 61kHz (Automātiski) 56 Hz kuni 75 Hz (Automātiski) Atsevišķa sinhronizācija SOG (sinhronizācija uz zaļo), Digitālā
Video ievads	Signāla ievads Ievada forma	15 kontaktu D-Sub savienotājs DVI-D savienotājs (Digitālā) RGB Analogais (0,7Vp-p/75ohm), Digitālā
Izšķirtspēja	Maks. Ieteicamā	VESA 1360 x 768 @60 Hz VESA 1360 x 768 @60 Hz
Plug&Play	DDC 2B(Digitālā), DDC2AB(Analogais)	
Strāvas patēriņš	Ieslēgts Gaidīšanas režīms Izslēgts	: 22 W(Tipisks) ≤ 0,5 W ≤ 0,5 W
Izmēri un svars	Ar pamatni	Bez pamatnes
	Platums 44,26 cm (17,42 collas) Augstums 35,62 cm (14,02 collas) Dzīlums 16,99 cm (6,68 collas)	44,26 cm (17,42 collas) 26,67 cm (10,50 collas) 6,04 cm (2,37 collas)
	Svars (neskaitot iesaiņojumu) 3,0 kg (6,66 lb)	
Locīšanas	Vertikālais leņķis : -5° kuni 15°	
Barošanas strāva	AC 100-240 V~ 50 / 60 Hz 0,8 A	
Vides apstākļi	Ekspluatācijas apstākļi Temperatūra 10 °C kuni 35 °C Rel. mitrums 10 % kuni 80 % nekondensējošs Uzglabāšanas apstākļi Temperatūra -20 °C kuni 60 °C Rel. mitrums 5 % kuni 90 % nekondensējošs	
Locīšanas / grozīšanas statīvs	Pievienots (), Atvienots (O)	
Barošanas kabelis	Sienas kontakta izvada tips	

PIEZĪME

- Šajā dokumentā ietvertā informācija var būt izmainīta bez brīdinājuma.

Displejs	47,0 cm (18,5 collas); Flat Panel aktīvā matrica – TFT LCD Pretapžilbināšanas pārklājums Redzamais diagonālais izmērs : 47,0 cm (Pikseļa izmērs) 0,300 x 0,300 mm	
Sinhr. ievade	Horizontāla frekvence Vertikālā frekvence Ievada forma	30 kHz kuni 61kHz (Automātiski) 56 Hz kuni 75 Hz (Automātiski) Atsevišķa sinhronizācija SOG (sinhronizācija uz zaļo)
Video ievads	Signāla ievads Ievada forma	15 kontaktu D-Sub savienotājs RGB Analogais (0,7Vp-p/750mi)
Izšķirtspēja	Maks. Ieteicamā	VESA 1360 x 768 @60 Hz VESA 1360 x 768 @60 Hz
Plug&Play	DDC 2AB	
Strāvas patēriņš	Ieslēgts Gaidišanas režīms Izslēgts	: 22 W(Tipisks) ≤ 0,5 W ≤ 0,5 W
Izmēri un svars	Ar pamatni	Bez pamatnes
	Platums 44,26 cm (17,42 collas) Augstums 35,62 cm (14,02 collas) Dzīļums 16,99 cm (6,68 collas)	44,26 cm (17,42 collas) 26,67 cm (10,50 collas) 6,04 cm (2,37 collas)
Svars (neskaitot iesaiņojumu) 3,0 kg (6,66 lb)		
Locīšanas	Vertikālais leņķis : -5° kuni 15°	
Barošanas strāva	AC 100-240 V~ 50 / 60 Hz 0,8 A	
Vides apstākļi	Ekspluatācijas apstākļi Temperatūra 10 °C kuni 35 °C Rel. mitrums 10 % kuni 80 % nekondensējošs Uzglabāšanas apstākļi Temperatūra -20 °C kuni 60 °C Rel. mitrums 5 % kuni 90 % nekondensējošs	
Locīšanas / grozīšanas statnis	Pievienots (<input type="checkbox"/>), Atvienots (<input type="radio"/>)	
Barošanas kabelis	Sienas kontakta izvada tips	

PIEZĪME

- Šajā dokumentā ietvertā informācija var būt izmainīta bez brīdinājuma.

Displejs	50,8 cm (20,0 collas); Flat Panel aktīvā matrica – TFT LCD Pretapzībināšanas pārklājums Redzamais diagonāles izmērs : 50,8 cm (Pikseļa izmērs) 0,2766 x 0,2766 mm	
Sinhr. ievade	Horizontāla frekvence Vertikālā frekvence Ievada forma	30 kHz kuni 83 kHz (Automātiski) 56 Hz kuni 75 Hz (Automātiski) Atsevišķa sinhronizācija SOG (sinhronizācija uz zaļo), Digitālā
Video ievads	Signāla ievads Ievada forma	15 kontaktu D-Sub savienotājs DVI-D savienotājs (Digitālā) RGB Analogais (0,7Vp-p/75omi), Digitālā
Izšķirtspēja	Maks. Ieteicamā	VESA 1600 x 900 @60 Hz VESA 1600 x 900 @60 Hz
Plug&Play	DDC 2B(Digitālā), DDC2AB(Analogais)	
Strāvas patēriņš	Ieslēgts Gaidīšanas režīms Izslēgts	: 24 W(Tipisks) ≤ 0,5 W ≤ 0,5 W
Izmēri un svars	Ar pamatni Platums 47,58 cm (18,73 collas) Augstums 37,64 cm (14,81 collas) Dziļums 16,99 cm (6,68 collas)	Bez pamatnes 47,58 cm (18,73 collas) 30,35 cm (11,94 collas) 6,08 cm (2,39 collas)
	Svars (neskaitot iesaiņojumu) 3,2 kg (7,11 lb)	
Locīšanas	Vertikālais leņķis : -5° kuni 15°	
Barošanas strāva	AC 100-240 V~ 50 / 60 Hz 1,0 A	
Vides apstākļi	Ekspluatācijas apstākļi Temperatūra 10 °C kuni 35 °C Rel. mitrums 10 % kuni 80 % nekondensējošs	
	Uzglabāšanas apstākļi Temperatūra -20 °C kuni 60 °C Rel. mitrums 5 % kuni 90 % nekondensējošs	
Locīšanas / grozīšanas statīvs	Pievienots (<input type="checkbox"/>), Atvienots (<input type="checkbox"/>)	
Barošanas kabelis	Sienas kontakta izvada tips	

PIEZĪME

- Šajā dokumentā ietvertā informācija var būt izmainīta bez brīdinājuma.

Displejs	50,8 cm (20,0 collas); Flat Panel aktīvā matrica – TFT LCD Pretapžilbināšanas pārklājums Redzamais diagonāles izmērs : 50,8 cm (Pikseļa izmērs) 0,2766 x 0,2766 mm	
Sinhr. ievade	Horizontāla frekvence Vertikālā frekvence Ievada forma	30 kHz kuni 83 kHz (Automātiski) 56 Hz kuni 75 Hz (Automātiski) Atsevišķa sinhronizācija SOG (sinhronizācija uz zaļo)
Video ievads	Signāla ievads Ievada forma	15 kontaktu D-Sub savienotājs RGB Analogais (0,7Vp-p/75om)
Izšķirtspēja	Maks. Ieteicamā	VESA 1600 x 900 @60 Hz VESA 1600 x 900 @60 Hz
Plug&Play	DDC 2AB	
Strāvas patēriņš	Ieslēgts Gaidīšanas režīms Izslēgts	: 24 W(Tipisks) ≤ 0,5 W ≤ 0,5 W
Izmēri un svars	Ar pamatni	Bez pamatnes
	Platums Augstums Dzīļums	47,58 cm (18,73 collas) 37,64 cm (14,81 collas) 16,99 cm (6,68 collas)
Svars (neskaitot iesaiņojumu) 3,2 kg (7,11 lb)		
Locīšanas	Vertikālais leņķis : -5° kuni 15°	
Barošanas strāva	AC 100-240 V~ 50 / 60 Hz 1,0 A	
Vides apstākļi	Ekspluatācijas apstākļi Temperatūra Rel. mitrums	10 °C kuni 35 °C 10 % kuni 80 % nekondensējošs
	Uzglabāšanas apstākļi Temperatūra Rel. mitrums	-20 °C kuni 60 °C 5 % kuni 90 % nekondensējošs
Locīšanas / grozīšanas statnis	Pievienots (<input type="checkbox"/>), Atvienots (<input type="radio"/>)	
Barošanas kabelis	Sienas kontakta izvada tips	

PIEZĪME

- Šajā dokumentā ietvertā informācija var būt izmainīta bez brīdinājuma.

Displejs	54,6 cm (21,5 collas); Flat Panel aktīvā matrica – TFT LCD Pretapžilbināšanas pārklājums Redzamais diagonāles izmērs : 54,6 cm (Pikseļa izmērs) 0,248 x 0,248 mm	
Sinhr. ievade	Horizontāla frekvence Vertikālā frekvence Ievada forma	30 kHz kuni 83 kHz (Automātiski) 56 Hz kuni 75 Hz (Automātiski) Atsevišķa sinhronizācija SOG (sinhronizācija uz zaļo), Digitālā
Video ievads	Signāla ievads Ievada forma	15 kontaktu D-Sub savienotājs DVI-D savienotājs (Digitālā) RGB Analogais (0,7Vp-p/75omi), Digitālā
Izšķirtspēja	Maks. Ieteicamā	VESA 1920 x 1080 @60 Hz VESA 1920 x 1080 @60 Hz
Plug&Play	DDC 2B(Digitālā), DDC2AB(Analogais)	
Strāvas patēriņš	Ieslēgts Gaidīšanas režīms Izslēgts	: 24 W(Tipisks) ≤ 0,5 W ≤ 0,5 W
Izmēri un svars	Ar pamatni Platums Augstums Dziļums	Bez pamatnes 50,92 cm (20,04 collas) 30,42 cm (11,97 collas) 5,98 cm (2,35 collas)
	Svars (neskaitot iesaiņojumu) 3,5 kg (7,77 lb)	
Locīšanas	Vertikālais leņķis : -5° kuni 15°	
Barošanas strāva	AC 100-240 V~ 50 / 60 Hz 1,0 A	
Vides apstākļi	Ekspluatācijas apstākļi Temperatūra Rel. mitrums	10 °C kuni 35 °C 10 % kuni 80 % nekondensējošs
	Uzglabāšanas apstākļi Temperatūra Rel. mitrums	-20 °C kuni 60 °C 5 % kuni 90 % nekondensējošs
Locīšanas / grozišanas statīvs	Pievienots (), Atvienots (O)	
Barošanas kabelis	Sienas kontakta izvada tips	

PIEZĪME

- Šajā dokumentā ietvertā informācija var būt izmainīta bez brīdinājuma.

Displejs	54,6 cm (21,5 collas); Flat Panel aktīvā matrica – TFT LCD Pretapžilbināšanas pārklājums Redzamais diagonālais izmērs : 54,6 cm (Pikseļa izmērs) 0,248 x 0,248 mm	
Sinhr. ievade	Horizontāla frekvence Vertikālā frekvence Ievada forma	30 kHz kuni 83 kHz (Automātiski) 56 Hz kuni 75 Hz (Automātiski) Atsevišķa sinhronizācija SOG (sinhronizācija uz zaļo)
Video ievads	Signāla ievads Ievada forma	15 kontaktu D-Sub savienotājs RGB Analogais (0,7Vp-p/75omi)
Izšķirtspēja	Maks. Ieteicamā	VESA 1920 x 1080 @60 Hz VESA 1920 x 1080 @60 Hz
Plug&Play	DDC 2AB	
Strāvas patēriņš	Ieslēgts Gaidīšanas režīms Izslēgts	: 24 W(Tipisks) ≤ 0,5 W ≤ 0,5 W
Izmēri un svars	Ar pamatni Platums 50,92 cm (20,04 collas) Augstums 39,69 cm (15,62 collas) Dzīļums 21,00 cm (8,26 collas)	Bez pamatnes 50,92 cm (20,04 collas) 30,42 cm (11,97 collas) 5,98 cm (2,35 collas)
Svars (neskaitot iesaiņojumu) 3,5 kg (7,77 lb)		
Locīšanas	Vertikālais leņķis : -5° kuni 15°	
Barošanas strāva	AC 100-240 V~ 50 / 60 Hz 1,0 A	
Vides apstākļi	Ekspluatācijas apstākļi Temperatūra 10 °C kuni 35 °C Rel. mitrums 10 % kuni 80 % nekondensējošs	
	Uzglabāšanas apstākļi Temperatūra -20 °C kuni 60 °C Rel. mitrums 5 % kuni 90 % nekondensējošs	
Locīšanas / grozīšanas statnis	Pievienots (<input type="checkbox"/>), Atvienots (<input type="radio"/>)	
Barošanas kabelis	Sienas kontakta izvada tips	

PIEZĪME

- Šajā dokumentā ietvertā informācija var būt izmainīta bez brīdinājuma.

Displejs	58,4 cm (23 collas); Flat Panel aktīvā matrica – TFT LCD Pretapžilbināšanas pārklājums Redzamais diagonāles izmērs : 58,4 cm (Pikseļa izmērs) 0,266 x 0,266 mm	
Sinhr. ievade	Horizontāla frekvence Vertikālā frekvence Ievada forma	30 kHz kuni 83 kHz (Automātiski) 56 Hz kuni 75 Hz (Automātiski) Atsevišķa sinhronizācija SOG (sinhronizācija uz zaļo), Digitālā
Video ievads	Signāla ievads Ievada forma	15 kontaktu D-Sub savienotājs DVI-D savienotājs (Digitālā) RGB Analogais (0,7Vp-p/75ohm), Digitālā
Izšķirtspēja	Maks. Ieteicamā	VESA 1920 x 1080 @60 Hz VESA 1920 x 1080 @60 Hz
Plug&Play	DDC 2B(Digitālā), DDC2AB(Analogais)	
Strāvas patēriņš	Ieslēgts Gaidīšanas režīms Izslēgts	: 27 W(Tipisks) ≤ 0,5 W ≤ 0,5 W
Izmēri un svars	Ar pamatni Platums 54,25 cm (21,35 collas) Augstums 41,66 cm (16,40 collas) Dzīļums 21,00 cm (8,26 collas)	Bez pamatnes 54,25 cm (21,35 collas) 32,30 cm (12,71 collas) 6,05 cm (2,38 collas)
	Svars (neskaitot iesaiņojumu) 4,2 kg (9,33 lb)	
Locīšanas	Vertikālais leņķis : -5° kuni 15°	
Barošanas strāva	AC 100-240 V~ 50 / 60 Hz 1,0 A	
Vides apstākļi	Ekspluatācijas apstākļi Temperatūra 10 °C kuni 35 °C Rel. mitrums 10 % kuni 80 % nekondensējošs Uzglabāšanas apstākļi Temperatūra -20 °C kuni 60 °C Rel. mitrums 5 % kuni 90 % nekondensējošs	
Locīšanas / grozīšanas statīvs	Pievienots (<input type="checkbox"/>), Atvienots (<input type="radio"/>)	
Barošanas kabelis	Sienas kontakta izvada tips	

PIEZĪME

- Šajā dokumentā ietvertā informācija var būt izmainīta bez brīdinājuma.

Displejs	58,4 cm (23 collas); Flat Panel aktīvā matrica – TFT LCD Pretapžilbināšanas pārklājums Redzamais diagonālais izmērs : 58,4 cm (Pikseļa izmērs) 0,266 x 0,266 mm	
Sinhr. ievade	Horizontāla frekvence Vertikālā frekvence Ievada forma	30 kHz kuni 83 kHz (Automātiski) 56 Hz kuni 75 Hz (Automātiski) Atsevišķa sinhronizācija SOG (sinhronizācija uz zaļo)
Video ievads	Signāla ievads Ievada forma	15 kontaktu D-Sub savienotājs RGB Analogais (0,7Vp-p/750mi)
Izšķirtspēja	Maks. Ieteicamā	VESA 1920 x 1080 @60 Hz VESA 1920 x 1080 @60 Hz
Plug&Play	DDC 2AB	
Strāvas patēriņš	Ieslēgts Gaidīšanas režīms Izslēgts	: 27 W(Tipisks) ≤ 0,5 W ≤ 0,5 W
Izmēri un svars	Ar pamatni	Bez pamatnes
	Platums Augstums Dzīļums	54,25 cm (21,35 collas) 41,66 cm (16,40 collas) 21,00 cm (8,26 collas)
Svars (neskaitot iesaiņojumu) 4,2 kg (9,33 lb)		
Locīšanas	Vertikālais leņķis : -5° kuni 15°	
Barošanas strāva	AC 100-240 V~ 50 / 60 Hz 1,0 A	
Vides apstākļi	Ekspluatācijas apstākļi	
	Temperatūra Rel. mitrums	10 °C kuni 35 °C 10 % kuni 80 % nekondensējošs
	Uzglabāšanas apstākļi	
	Temperatūra Rel. mitrums	-20 °C kuni 60 °C 5 % kuni 90 % nekondensējošs
Locīšanas / grozišanas statnis	Pievienots (<input type="checkbox"/>), Atvienots (<input type="radio"/>)	
Barošanas kabelis	Sienas kontakta izvada tips	

PIEZĪME

- Šajā dokumentā ietvertā informācija var būt izmainīta bez brīdinājuma.

Iepriekš iestatītie režīmi (izšķirtspēja)

■ W1946T/W1946TN/W1946S/W1946SN

Displeja režīmi(Izšķirtspēja)		Horizontāla frekvence(kHz)	Vertikālā frekvence (Hz)
1	720 x 400	31,468	70
2	640 x 480	31,469	60
3	640 x 480	37,500	75
4	800 x 600	37,879	60
5	800 x 600	46,875	75
6	832 x 624	49,725	75
7	1024 x 768	48,363	60
8	1024 x 768	60,123	75
*9	1360 x 768	47,712	60

*Ieteicamais režīms

■ W2046T/W2046S

Displeja režīmi(Izšķirtspēja)		Horizontāla frekvence(kHz)	Vertikālā frekvence (Hz)
1	720 x 400	31,468	70
2	640 x 480	31,469	60
3	640 x 480	37,500	75
4	800 x 600	37,879	60
5	800 x 600	46,875	75
6	1024 x 768	48,363	60
7	1024 x 768	60,123	75
8	1152 x 864	67,500	75
*9	1600 x 900	60,000	60

*Ieteicamais režīms

■ W2246T/W2346T/W2246S/W2346S

Displeja režīmi(Izšķirtspēja)		Horizontāla frekvence(kHz)	Vertikālā frekvence (Hz)
1	720 x 400	31,468	70
2	640 x 480	31,469	60
3	640 x 480	37,500	75
4	800 x 600	37,879	60
5	800 x 600	46,875	75
6	1024 x 768	48,363	60
7	1024 x 768	60,123	75
8	1152 x 864	67,500	75
9	1280 x 1024	63,981	60
10	1280 x 1024	79,976	75
11	1680 x 1050	65,290	60
*12	1920 x 1080	67,500	60

*Ieteicamais režīms

Indikators

Režīms	Gaismas diodes krāsa
Ieslēgts	Balts
Gaidīšanas režīms	Balts Mirgo
Izslēgts	Izslēgts

Sienas stiprinājuma plātnes uzstādīša

Šī produkts atbilst tehniskie parametri sienas stiprinājuma plātnes vai maiņas ierīces tehniskajiem parametriem.

1. Novietojiet monitoru ar ekrānu uz leju uz spilvena vai mīkstas drānas.



2. Atvienojiet pamatni, spiežot pogu PUSH.



Pareiza pozīcija



Nepareiza pozīcija

3. Sienas stiprinājuma plātnes uzstādīšana.

Sienas stiprinājuma plātnē (jāiegādājas atsevišķi)

Šī ir pamatne vai sienas stiprinājums, kas ir savienojams ar sienas stiprinājuma plātni. Plašāku informāciju skatiet uzstādīšanas pamācībā, ko varat saņemt, iegādājoties **sienas stiprinājuma plātni**

-Lieto tikai skrūves un sienas stiprinājumu, kas atbilst VESA standartiem.

-Ar pārāk garām skrūvēm var sabojāt izstrādājumu.

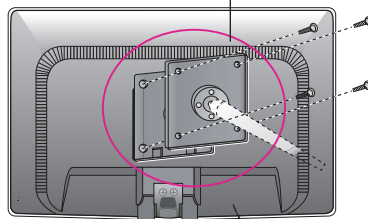
-Skrūves, kas neatbilst VESA standartiem, var arī izraisīt stiprinājuma atdalīšanos no sienas. Mēs neuzņemamies atbildību par visiem bojājumiem, kas rodas šo norādījumu neizpildes gadījumā.

<Lūdzu, izmantojiet VESA standartu atbilstoši rekomendācijām.>

Montāžas skrūve:

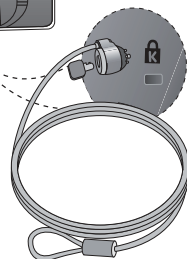
Interfeisa paliktņa biezums: 2,6 mm

Skrūve: \varnothing 4 mm x vītnes solis 0,7 mm x garums 10 mm



Kensington drošības ligzda

Pievieno noslēdzošajam kabelim, ko var iegādāties atsevišķi datoru veikalos.



Digitally yours ■■■■■.....

