

Naudojimo instrukcija

W1946T
W1946TN
W2046T
W2246T
W2346T
W1946S
W1946SN
W2046S
W2246S
W2346S

Prieš naudojantis šiuo monitoriumi, prašome įdėmiai perskaityti informaciją, susijusią su saugos priemonėmis.

Išsaugokite šią naudojimo instrukcijų knygelę ir CD diską ateičiai.

Užsirašykite monitoriaus modelio ir serijos numerius, nurodytus plokštelėje, pritvirtintoje prie aparato galinio skydelio. Pateikite šią informaciją kiekvieną kartą, kreipdamiesi į serviso centrą.

Šis monitorius buvo suprojektuotas ir pagamintas taip, kad užtikrintų jūsų saugumą. Nesilaikant nurodytų saugos reikalavimų, iškyla elektros smūgio ir gaisro pavojus. Siekiant išvengti monitoriaus sugadinimo, būtina prisilaikyti žemiau pateiktų saugos eksploataavimo taisyklių, kuriuose yra nurodyta teisinga monitoriaus priežiūra, instaliavimas, naudojimas ir aptarnavimas.

Saugos priemonės

Prašome naudoti tik komplektuojamą elektros laidą. Naudojant atskirai įsigyjamą elektros laidą, įsitikinkite, kad elektros laidas yra sertifikuotas ir atitinka visus standartus. Jei elektros laidas yra pažeistas, kreipkitės į gamintoją arba artimiausią techninio aptarnavimo centrą ir jį pakeiskite.

Monitoriaus elektros laidas yra naudojamas aparatą įjungti į elektros tinklą. Pasirūpinkite, kad tinklo lizdas būtų kuo arčiau monitoriaus.

Šių monitorių galima įjungti tik į atitinkamų parametrų elektros tinklą, kuris nurodytas techniniuose duomenyse arba ant monitoriaus skydelio. Jeigu jūsų vietovėje tiekiamos elektros srovės parametrai neatitinka nurodytuosius, prašome pasikonsultuoti su kvalifikuotu specialistu.

Draudžiama naudoti trišakį arba ilginamuosius laidus. Taip pat negalima naudoti panaudotą elektros laidą arba elektros laidą su pažeista laido šakute. Priešingus atveju iškyla elektros smūgio pavojus. Elektros laidą gali pakeisti techninio aptarnavimo centre.

Kol šis įrenginys yra įjungtas į kintamosios srovės sieninį lizdą, jis neatjungiamas nuo kintamosios srovės šaltinio net jį išjungus.

Draudžiama mėginti atidaryti monitoriaus korpusą :

- Monitoriaus viduje nėra komponentų, kuriuos galėtumėte taisyti savarankiškai.
- Net ir IŠJUNGUS monitoriaus maitinimą, įrenginio viduje egzistuoja aukšta įtampa.
- Jeigu monitorius neveikia kaip pridera, kreipkitės į serviso centrą.

Informacija, susijusi su jūsų saugumu :

- Negalima monitoriaus pastatyti ant nelygaus paviršiaus, nebent jei įrenginys yra patikimai pritvirtintas.
- Prašome naudoti gamintojo rekomenduojamą monitoriaus stovą.
- Ekraną nenumeskite, nedaužykite ir nemėtykite į jį daiktų/žaislų. Priešingu atveju galite susižeisti ar sužeisti kitą žmogų, sugadinti aparatą ir ekraną.

Siekiant išvengti elektros smūgio arba gaisro pavojus:

- Jeigu monitoriumi nesinaudojate ilgą laiką tarpą, prašome IŠJUNGTI įrenginio maitinimą. Išvykus iš namų negalima palikti IJUNGTO monitoriaus.
- Neleiskite vaikams mėtyti daiktus į monitoriaus ekraną arba į aparato korpusą kišti pašalinius daiktus. Monitoriaus viduje egzistuoja aukšta įtampa.
- Negalima naudotis papildomais priedais, kurie nėra pritaikyti šiam monitoriui.
- Kai displejų ilgą laikui paliekate be priežiūros, elektros maitinimo laido kištuką ištraukite iš sieninio lizdo.
- Perkūnijos metu arba žaibuojant niekada nelieskite maitinimo ir signalo laidų, nes tai labai pavojinga. Tai gali sukelti elektros smūgį.

Instaliavimas

Draudžiama ant įrenginio elektros laido dėti sunkius daiktus. Taip pat negalima monitorių įjungti į tinklo lizdą, jeigu jo elektros laidas yra pažeistas.

Draudžiama naudotis monitoriumi šalia vandens, kaip antai vonios kambaryje, šalia praustuvės, virtuvės kriauklės, sklabykloje, drėgname rūsyje arba netoli plaukymo baseino. Turite užtikrinti tai, kad įrenginio veikimo metu nebūtų užkimštos monitoriaus vėdinimo angos, nes darbo metu aparatas įkaista. Jeigu monitoriaus ventiliacinės angos bus užkimštos, tai įrenginys gali perskaisti ir išskyla gaisro pavojus. **NEGALIMA:**

- Uždengti monitoriaus apačioje esančias ventiliacines angas, padedant monitorių ant lovos, sofos arba ant kilimėlio.
- Uždengti monitoriaus ventiliacines angas, pastatant įrenginį uždaroje erdvėje, kaip antai knygų lentynoje.
- Uždengti monitoriaus ventiliacines angas medžiaga arba kitais daiktais.
- Pastatyti monitorių netoli šilumos šaltinių, kaip antai radiatorių ir t. t.

Negalima kokiais nors aštriais daiktais trinti arba braižyti aktyviosios matricos skystųjų kristalų ekraną. Priešingu atveju jūs galite subraižyti, sugadinti arba pažeisti aktyviosios matricos skystųjų kristalų ekraną visam laikui.

Negalima pirštais smarkiai spausti skystųjų kristalų ekraną. Priešingu atveju galite pažeisti ekrano paviršių.

Skystųjų kristalų ekrane gali matytis nedidelės tamsios dėmelės ar ryškūs spalvoti (raudoni, mėlyni arba žali) taškai. Tačiau tai nėra joks aparato sutrikimas ir neturi jokios įtakos monitoriaus darbui.

Jeigu yra galimybė, prašome nustatyti rekomenduojamą ekrano skiriamąją gebą. Tokiu būdu ekrane bus atkuriamas aukštos kokybės vaizdas. Nustačius kitą ekrano skiriamąją gebą, vaizdas ekrane gali būti šiek tiek "grūdėtas" arba iškreiptas. Tai yra charakteringa ir tuo atveju, jei skystųjų kristalų ekrano skiriamoji geba yra fiksuota.

Palikus fiksuotą vaizdą ekrane ilgesnį laiką, gali pažeisti ekraną ir būti vaizdo išdeginimo priežastis. Būtina naudoti ekrano užsklandą. Toks reiškinys būna kitų gamintojų produktuose ir jam nesuteikiama garantija.

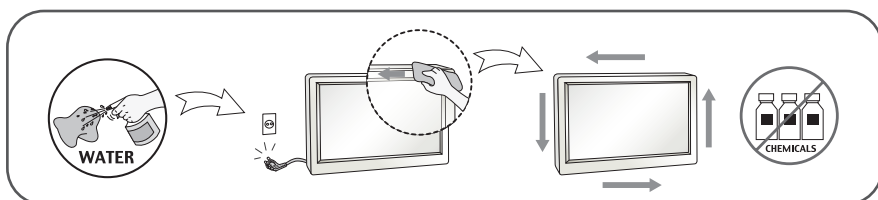
Nekratykite ir nebraižykite ekrano priekio ir šonų metaliniais daiktais. Kitaip ekranas gali būti pažeistas.

Įsitikinkite, kad pultas nukreiptas į priekį, ir laikykite jį abiem rankomis, kad galėtumėte pajudinti. Jei išmesite gaminį, pažeistas gaminys gali sukelti elektros smūgį arba gaisrą. Susisiekiate su įgaliotuoju techninės priežiūros centru dėl remonto.

Venkite aukštos temperatūros ir drėgmės.

Valymas

- Prieš atliekant monitoriaus valymo darbus, įrenginį išjunkite iš elektros tinklo.
- Naudokite lengvai sudrėkintą (ne šlapia) skudurėlį. Draudžiama ekrano valymui naudoti, aerosolines valymo priemones, kurių pūslai gali sukelti elektros smūgio pavojų.
- Kai valote gaminį, ištraukite maitinimo laidą ir švelniai patrinkite minkštu audiniu, kad nesusibraižytų. Nevalykite drėgnu audiniu ir nepurkškite vandens ar kitų skysčių tiesiai ant gaminio. Gali ištikti elektros smūgis. (Nenaudokite cheminių medžiagų, pvz., benzolo, dažų skiediklių ar alkoholio)
- 2–4 kartus papurkškite vandens ant minkšto audinio ir valykite juo priekinį rėmą; šluostykite tik viena kryptimi. Dėl per didelės drėgmės gali atsirasti dėmių.



Įpakavimo medžiagos

- Neišmeskite įpakavimo medžiagų ir kartono kartu su buitinėmis atliekomis. Šias medžiagas bus galima panaudoti, įrenginį pervežant į kitą vietą. Perveždami įrenginį, naudokite tik originalias įpakavimo medžiagas.

Utilizavimas

(Tik halogeno lempa, naudojama LCD monitoriuose)

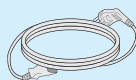
- Šiame įrenginyje yra įmontuota speciali fluorescencinė lempa, kurios sudėtyje yra gyvsidabrio.
- Draudžiama šią lempą išmesti kartu su buitinėmis atliekomis.
- Aplinkosaugos sumetimais atitarnavusį įrenginį reikia utilizuoti prisilaikant

!!! Ačiū, kad renkatės LGE gaminius !!!

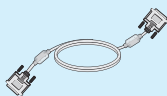
- Patikrinkite, ar yra visi šie monitoriaus priedai.
Jeigu kurio nors trūksta, kreipkitės į prekybos atstovą.



Naudotojo vadovas /
kortelės

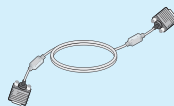


Maitinimo laidas
(Priklauso nuo šalies)



DVI-D signalo kabelis
(Ši funkcija galima ne
visose šalyse.)

(Tik
W1946T/W1946TN/W2046T/
W2246T/W2346T)



15 kontaktų D-Sub signalo kabelis
(Kad galėtumėte šį kabelį įtaisyti, jis turi
būti prijungtas prie gaminio prieš
pristatymą.)

PASTABA

- Šie priedai gali atrodyti kitaip nei tie, kurie čia parodyti.
- Vartotojai privalo naudoti ekranuotuosius signalo sąsajos kabelius (D-sub 15 kontaktų kabelį, DVI-D kabelį) su ferito šerdimi, kad būtų išlaikytas gaminių suderinamumas.

Monitoriaus prijungimas

- Prieš pastatant monitorių, įsitikinkite, kad aparato, kompiuterio sistemos ir papildomos aparatūros maitinimai yra išjungti.

Monitoriaus stovo pritvirtinimas

1. Monitorių padėkite ekranu žemyn ant pagalvėlės arba minkšto skudurėlio.

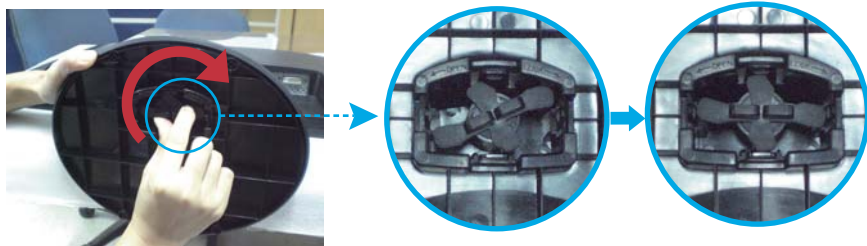


2. Teisinga kryptimi įstumkite stovo korpusą. Būtinai stumkite tol, kol neišgirsite „spragtelėjimo“.

3. Teisinga kryptimi įstumkite į stovo korpusą stovo pagrindą.



4. Pritvirtinkite pagrindo fiksuojančius statmenus kryptimi.



5. Dabar atsargiai pakelkite monitorių.

Svarbu

- Šioje iliustracijoje yra pavaizduota įprastinė aparato stovėlio pritvirtinimo procedūra. Tačiau jūsų aparatas gali skirtis nuo iliustracijoje parodyto monitoriaus.
- Pernešdami įrenginį į kitą vietą, draudžiama laikytis tik už monitoriaus stovėlio. Priešingu atveju įrenginys gali nukristi, sudužti arba sužaloti jūsų pėdas.

Stovo išardymas

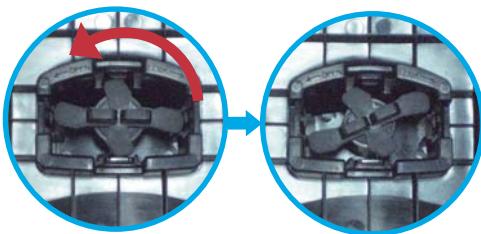
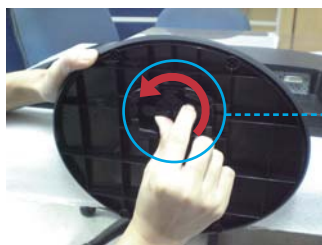
1. Ant plokščio paviršiaus padėkite pagalvėlę ar minkštą skudurėlį.



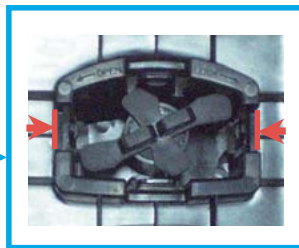
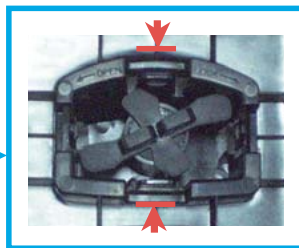
2. Monitorių pastatykite ekranu žemyn ant pagalvėlės ar minkšto skudurėlio.



3. Pakeiskite savo gaminio fiksatorių, kaip reikia, ir pasukite jį strėlės kryptimi.



Jei negalite atlaisvinti stovo pagrindo, net kai fiksatoriaus rankenėlė yra atlaisvintoje padėtyje, nuspauskite žemyn nurodytą rankenėlę ir panandykite dar kartą.



Monitoriaus prijungimas

4. Stovą ištraukite, kad galėtumėte jį nuimti.



5. Spausdami „PUSH“ („SPAUSTI“) mygtuką, nuimkite stovo pagrindą nuo stovo korpuso.



Gera padėtis



Bloga padėtis

Įspėjimas:

Galite susižeisti pirštą.

Monitoriaus prijungimas

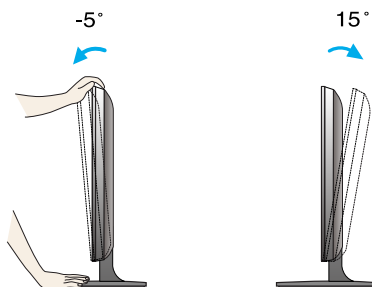
- Prieš pastatant monitorių, įsitikinkite, kad aparato, kompiuterio sistemos ir papildomos aparatūros maitinimai yra išjungti.

Monitoriaus pasvirimo kampo reguliavimas

-Po montavimo pasukite norimu kampu, kaip parodyta žemiau.

1. Reguliūdami monitoriaus pasvirimo kampą, suraskite geriausią padėtį.

- Pokrypio kampas : -5° to 15°



- Nelieskite ir nespauskite ekrano, kai reguliuosite monitoriaus kampą.
- Nustatydami ekrano kampą, nekiškite pirštų tarp monitoriaus apačios ir stovo. Galite susižeisti pirštą(-us).



ERGONOMIŠKA

- Kad būtų pasiektos kuo geriausios monitoriaus darbo ir vaizdų žiūrėjimo sąlygos, remiantis darbo proceso tyrimų rezultatais, rekomenduoja monitorių pastatyti taip, kad pokrypio kampas būtų ne didesnis, nei -5° .

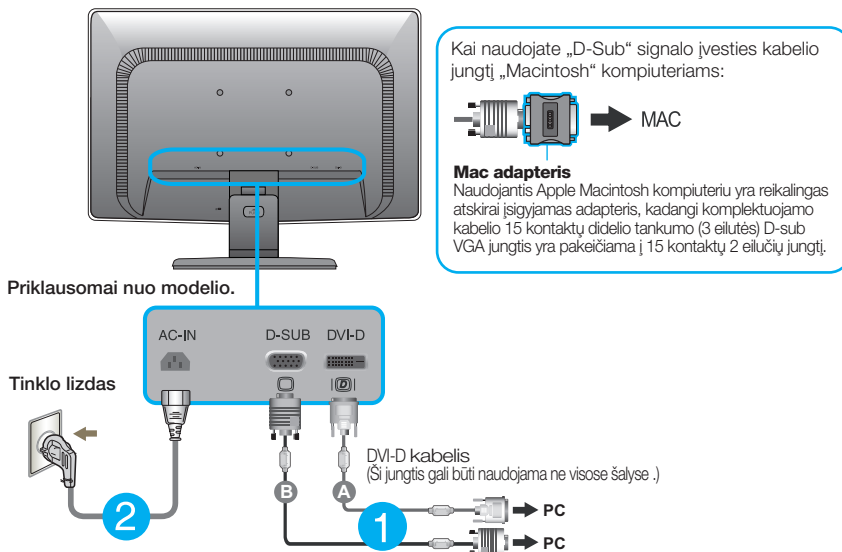
Jungimas prie asmeninio kompiuterio

1. Prieš jungdami monitorių, įsitikinkite, jog monitoriaus, kompiuterio sistemos ir kitų prijungiamų įrenginių maitinimas yra įjungtas.
2. Prijunkite signalo įvesties kabelį **1** ir maitinimo laidą **2** pagal tvarką, tada priveržkite signalo kabelio varžtą.

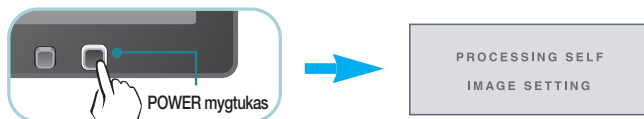
- A** įjungti DVI-D (skaitmeninio signalo) kabelį
- B** įjungti D-sub (analoginio signalo) kabelį

PASTABA

- Tai yra paprasčiausias galinio skydelio vaizdas.
- čia yra parodytas pagrindinio modelio galinis skydelis; jūsų monitorius gali skirtis nuo pagrindinio vaizdo.



3. Paspauskite ekrano priekyje esantį power button (maitinimo mygtuką) ir įjungsite maitinimo tiekimą. Esant įjungtam monitoriaus maitinimui, 'Self Image Setting Function' („paties vaizdo nusistatymo funkcija“) vykdoma automatiškai. (Tik analoginiu režimu)



PASTABA

'Self Image Setting Function'? Ši funkcija vartotojui suteikia optimalius vaizdo parametrus. Vartotojui prijungus monitorių pirmą kartą, šios funkcijos dėka visi ekrano parametrai yra sureguliuojami automatiškai ir tokiu būdu kiekvienam įėjimo signalui yra priskirtas optimaliausias parametras.

„AUTO“ funkcija? Įrenginio naudojimo arba ekrano skiriamosios gebos keitimo metu iškilus problemoms, tokioms kaip neryškus ekranas, neryškios raidės, mirksintis arba pakreiptas ekranas, paspauskite AUTO funkcijos mygtuką, kad pagerintumėte skiriamąją gebą.

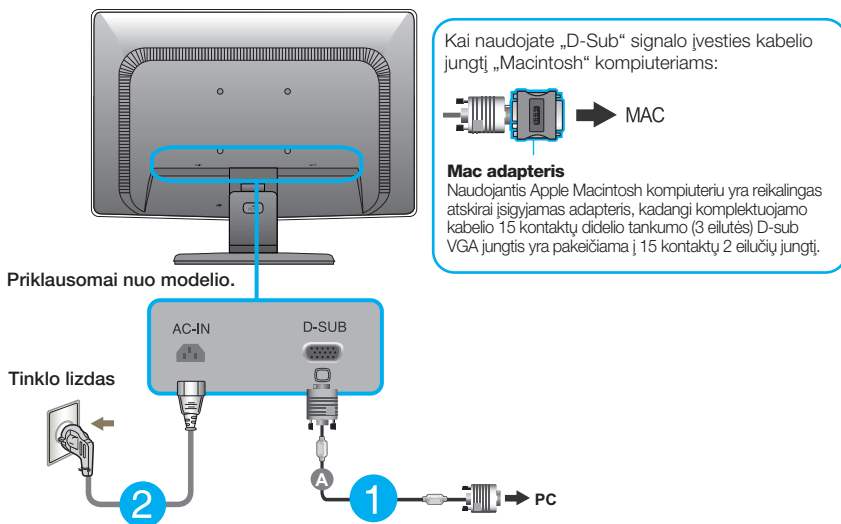
Jungimas prie asmeninio kompiuterio

1. Prieš jungdami monitorių, įsitinkinkite, jog monitoriaus, kompiuterio sistemos ir kitų prijungiamų įrenginių maitinimas yra įjungtas.
2. Prijunkite signalo įvesties kabelį **1** ir maitinimo laidą **2** pagal tvarką, tada priveržkite signalo kabelio varžtą.

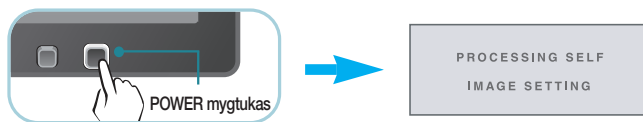
A Įjungti D-sub (analoginio signalo) kabelį

PASTABA

- Tai yra paprasčiausias galinio skydelio vaizdas.
- čia yra parodytas pagrindinio modelio galinis skydelis; jūsų monitorius gali skirtis nuo pagrindinio vaizdo.



3. Paspauskite ekrano priekyje esantį power button (maitinimo mygtuką) ir įjungsite maitinimo tiekimą. Esant įjungtam monitoriaus maitinimui, 'Self Image Setting Function' („paties vaizdo nusistatymo funkcija“) vykdoma automatiškai.



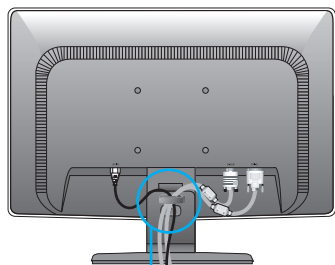
PASTABA

'Self Image Setting Function'? Ši funkcija vartotojui suteikia optimalius vaizdo parametrus. Vartotojui prijungus monitorių pirmą kartą, šios funkcijos dėka visi ekrano parametrai yra sureguliuojami automatiškai ir tokiu būdu kiekvienam įėjimo signalui yra priskirtas optimaliausias parametras.

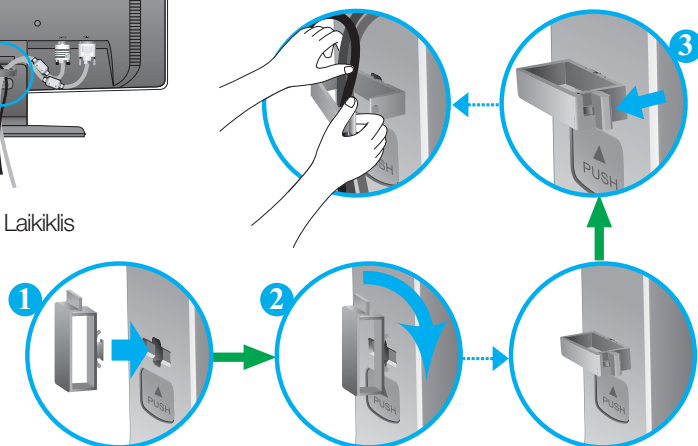
„AUTO“ funkcija? Įrenginio naudojimo arba ekrano skiriamosios gebos keitimo metu iškilus problemoms, tokioms kaip neryškus ekranas, neryškios raidės, mirksintis arba pakreiptas ekranas, paspauskite AUTO funkcijos mygtuką, kad pagerintumėte skiriamąją gebą.

Naudokite Kabelio Laikiklį (Ši funkcija netinka visiems modeliams.)

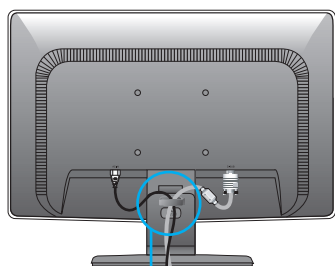
■ W1946T/W1946TN/W2046T



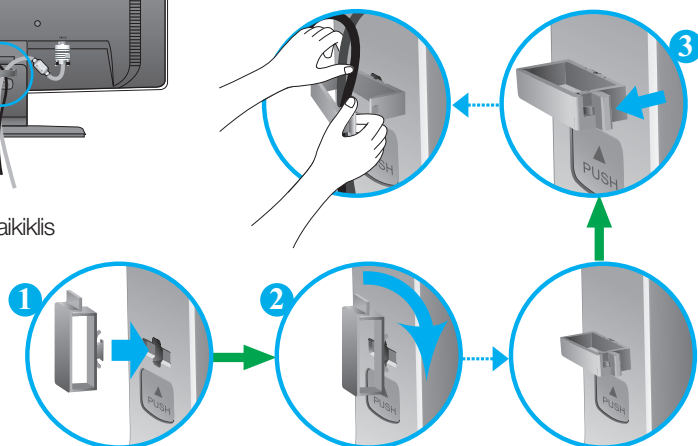
Kabelio Laikiklis



■ W1946S/W1946SN/W2046S

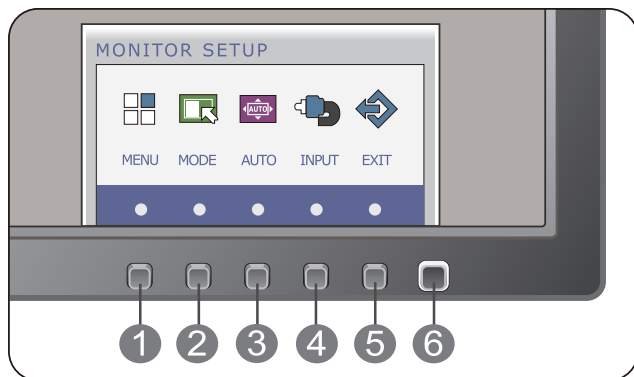


Kabelio Laikiklis

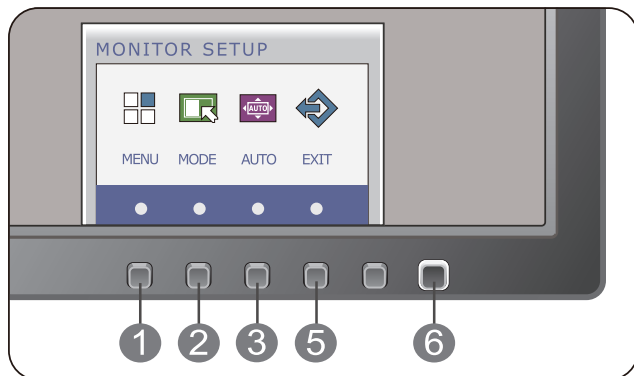


Priekinio skydelio valdymo įtaisai

■ W1946T/W1946TN/W2046T/W2246T/W2346T



■ W1946S/W1946SN/W2046S/W2246S/W2346S



1 MENU mygtukas OSD LOCKED/UNLOCKED

Šios funkcijos dėka, bus galima esamuju momentu užblokuoti OSD valdymo parametrus, kad jie per neapsižūrėjimą nebūtų pakeisti.

Laikykite keletą sekundes nuspaustą MENU mygtuką, kol ekrane atsiras "OSD LOCKED" pranešimas.

Laikykite keletą sekundes nuspaustą MENU mygtuką, atblokuokite OSD valdymo parametrus. Ekrane atsiras "OSD UNLOCKED" pranešimas.

OSD LOCKED

OSD UNLOCKED

-
- 2** **MODE mygtukas** Naudokite šį mygtuką, norėdami naudotis elementais F-ENGINE, ORIGINAL RATIO.
Išsamesnės informacijos ieškokite 20 psl.
-

- 3** **AUTO mygtukas** **AUTO IMAGE ADJUSTMENT**
Reguliuojant išrinktąsias nuostatas, prieš iškviečiant ekraninio meniu sistemą (OSD), visada paspauskite **AUTO** mygtuką. (Tik analoginiu režimu)
Tokių būdu atvaizduojamas vaizdas bus automatiškai sureguliuotas, atsižvelgiant į nustatytą ekrano skiriamą gebą (ekrano režimas).



Tinkamiausia ekrano skiriamoji geba yra:

W1946S/W1946SN/W1946T/W1946TN : 1360 x 768
W2046S/W2046T : 1600 x 900
W2246S/W2346S/W2246T/W2346T : 1920 x 1080

- 4** **INPUT mygtukas** Jei prijungta du ar daugiau įvesties signalų, galite pasirinkti norimą (D-Sub/DVI). Jei prijungtas vienas signalas, jis aptinkamas automatiškai. Gamyklinis parametras yra D-Sub. (Tik **W1946T/W1946TN/W2046T/W2246T/W2346T**)
(Šaltinio funkcinis klavišas)
-

- 5** **EXIT mygtukas** Išeikite iš OSD.
-

- 6** **POWER mygtukas / POWER indikatorius** Paspausdami nurodytą mygtuką, įjunkite arba išjunkite monitoriaus ekraną.
-

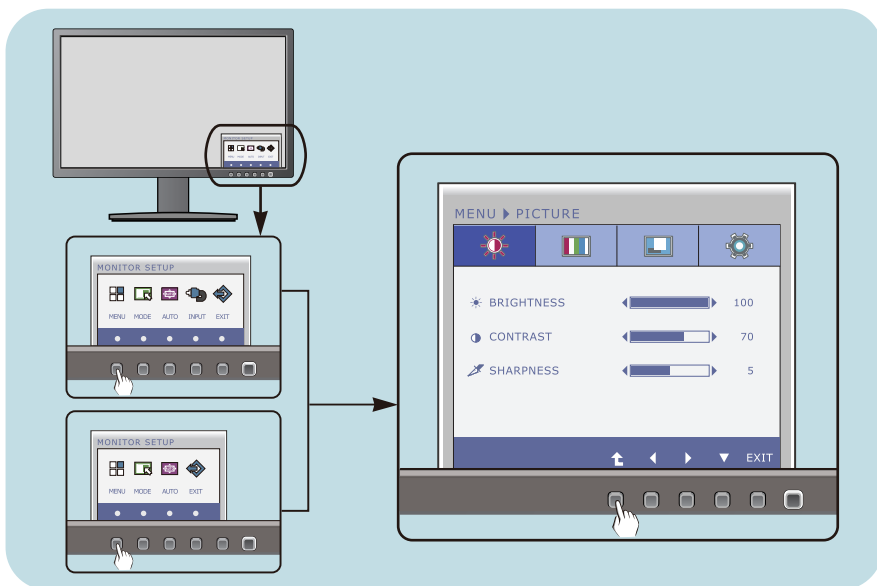
Kai displejus dirba normaliai (Atidarymo Būde), energijos rodiklio spalva yra balta. Kai displejus yra miego būde (Jegos Taupymas), energijos rodiklio spalva yra balta mirgėjima.

Ekraninio meniu reguliavimas

Naudojantis ekraninio meniu (OSD) valdymo sistema, jūs galėsite lengvai ir paprastai sureguliuoti ekrane esančio vaizdo dydį, padėtį ir valdymo parametrus. Žemiau yra parodytas trumpas pavyzdys, supažindinantis jus kaip naudotis valdymo įtaisais.

Šiame skyriuje bendrais bruožais yra aprašyta, kaip naudojantis OSD meniu sistema atlikti reguliavimo ir išrinkimo procedūras.

Jei iškvietę OSD meniu sistemą pageidaujate sureguliuoti parametrus, atlikite žemiau nurodytus veiksmus:



- 1 Spauskite bet kurį Mygtuką, tada atrodo OSD meniu.
- 2 Jėgu norite prieiti konrolę, prašom spausti atitinkamus Mygtukus.
- 3 Naudodamiesi ◀/▶ mygtukais, sureguliuokite vaizdą pageidaujama lygyje. Paspausdami ⬆ mygtuką, išrinkite kitus submeniu punktus.
- 4 Spauskite EXIT Mygtuką ir išeikite iš OSD.

Ekraninio meniu (OSD) sistemos išrinkimas ir reguliavimas

Šioje lentelėje yra parodyti visi OSD ekraninio meniu sistemos valdymo, reguliavimo ir nustatymų punktai.

DSUB : D-SUB (analoginio signalo) įvestis

DVI-D : DVI-D (skaitmeninio signalo) įvestis

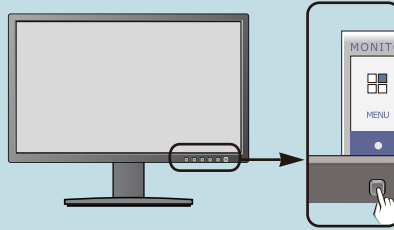
Pagrindinis meniu	Submenu	Palaikomas signalas	Paaškinimas
PICTURE	BRIGHTNESS	DSUB	Kontroliuoti ekrano skaištį, kontrastą ir ryškumą
	CONTRAST	DVI-D	
	SHARPNESS		
COLOR	COLOR TEMP (PRESET / USER)	DSUB DVI-D	Yra pritaikomos vaizdo spalvos
	GAMMA		
DISPLAY	HORIZONTAL VERTICAL	DSUB	Yra reguliuojama vaizdo padėtis
	CLOCK PHASE	DSUB	
OTHERS	LANGUAGE	DSUB	Yra išrenkamos vartotojo nuostatos
	POWER INDICATOR	DVI-D	
	WHITE BALANCE	DSUB	
	FACTORY RESET	DSUB DVI-D	
F-ENGINE	NORMAL	DSUB	Pasirinkti arba prisitaikyti norimus vaizdo nustatymus
	MOVIE	DVI-D	
	INTERNET		
	DEMO		
ORIGINAL RATIO	WIDE	DSUB	Nustatyti vaizdo dydį
	ORIGINAL	DVI-D	

PASTABA

- Priklausomai nuo modelio (15~22), meniu punkty išdėstymo tvarka gali skirtis.

Ekraninio meniu sistemos (OSD) išrinkimas ir reguliavimas

- ■ ■ Šiame skyrelyje jūs susipažinsite, kaip išrinkti ir atlikti pageidaujamų OSD meniu punktų reguliavimą. Žemiau visiems meniu punktam yra išvardytos piktogramos, piktogramų pavadinimai ir piktogramų aprašymai.



Paspauskite MENU mygtuką. Ekrane atsiras pagrindinis OSD meniu langas.

Menu punktas

Piktogramos

Submeniu

Mygtuko aprašymas

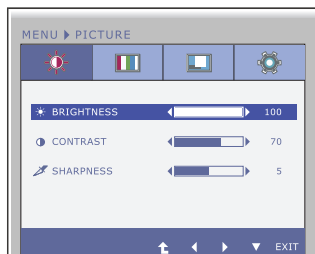
- EXIT : Išėiti
- ◀▶ : Reguluoti (Sumažinti/Padidinti)
- ▼ : Išrinkti kitą submeniu punktą
- ▲ : Iš naujo paleiskite pasirinktą submeniu

PASTABA

- OSD(On Screen Display) meniu kalba monitoriaus ekrane gali skirtis nuo naudojimo instrukcijoje pateiktos informacijos.



PICTURE



BRIGHTNESS (RYŠKUMAS) Yra reguliuojamas vaizdo

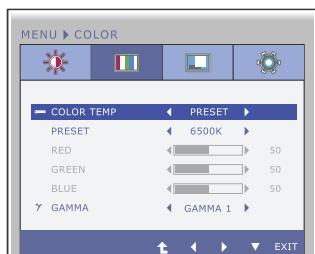
CONTRAST (KONTRASTAS) Yra reguliuojamas vaizdo

SHARPNESS (AIŠKUMAS) Reguluoti ekrano aiškumą.

- Exit : Išeiti
- ◀ : Sumažinti
- ▶ : Padidinti
- ▼ : Išrinkti kitą submeniu
- ⬆ : Iš naujo paleiskite pasirinktą submeniu



COLOR



COLOR TEMP

PRESET (IŠANKSTINĖ PARINKTIS) Reguluojamas spalvų sodrumas

- sRGB: Nustatyti ekrano spalvą, kad ji atitiktų standartinę sRGB spalvų specifikaciją.
- 6500K–7500K: Raudona ekrano spalva.
- 8500K–9300K: Mėlyna ekrano spalva.

USER

RED (RAUDONA)

Nustatomas raudonos spalvos sodrumas.

GREEN (ŽALIA)

Nustatomas žalios spalvos sodrumas.

BLUE (MĖLYNA)

Nustatomas mėlynos spalvos sodrumas.

- Exit : Išeiti
- ◀ : Sumažinti
- ▶ : Padidinti
- ▼ : Išrinkti kitą submeniu
- ⬆ : Iš naujo paleiskite pasirinktą submeniu

GAMMA (GAMA)

Nustatykite savo gama reikšmę. : 0 / 1 / 2

Naudojant didesnes gama reikšmes monitoriuje rodomi baltesni vaizdai, o naudojant mažas gama reikšmes rodomi juodesni vaizdai.



DISPLAY

W1946T/W1946TN/W2046T/W2246T/W2346T

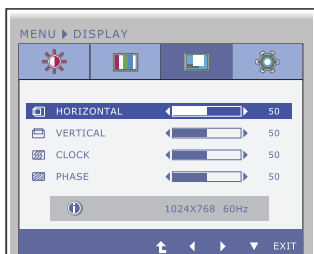


HORIZONTAL (HORIZONTALIAI) Vaizdo centravimas įj pastumiant į kairę arba į dešinę

VERTICAL (VERTIKALIAI) Vaizdo centravimas įj pastumiant į viršų arba į apačią

CLOCK (LAIKRODIS) Yra sumažinamos bet kokios vertikalios juostos arba ruoželiai, kurie yra įžiūrimi ekrano fone.

W1946S/W1946SN/W2046S/W2246S/W2346S

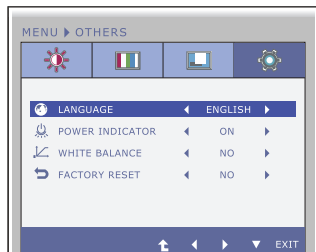


PHASE (FAZĖ) Yra reguliuojamas ekrane esančio vaizdo ryškumas. Išrinkus šį meniu punktą, bus galima nuslopinti bet kokius triukšmus horizontalioje ašyje ir padidinti vaizdo raiškumą.

- Exit : Išseiti
- ◀ : Sumažinti
- ▶ : Padidinti
- ▼ : Išrinkti kitą submeniu
- ⬆ : Iš naujo paleiskite pasirinktą submeniu



OTHERS



- Exit : Išėiti
- ◀ : Reguluoti
- ▶ : Reguluoti
- ▼ : Išrinkti kitą submeniu
- ⬆ : Iš naujo paleiskite pasirinktą submeniu

LANGUAGE (KALBA)

Yra pasirenkama pageidaujama ekraninio meniu atvaizdavimo kalba.

POWER INDICATOR (MAITINIMO INDIKATORIUS)

Išrinkite šią funkciją, jeigu pageidaujate priekinio skydelio maitinimo indikatoriui priskirti ON arba OFF nuostatą. Jeigu išrinkote OFF, maitinimo indikatorius užges. Jeigu išrinkote ON, maitinimo indikatorius automatiškai įsižiebs.

WHITE BALANCE (BALTOS SPALVOS BALANSAS)

Jeigu videokortos išėjimo signalas neatitinka reikalavimų, spalvų sodrumas gali pablogėti, priklausomai nuo videosignalo iškraipymo. Naudojantis šia funkcija, signalo lygis yra reguliuojamas, suderinant jį su standartinio videokortos išėjimo lygiu ir tokiu būdu išgaunamas optimalus vaizdas. Suaktyvinkite šią funkciją, kai ekrane nustatytos baltos ir juodos spalvos.

FACTORY RESET (GAMINTOJO NUSTATYMAI)

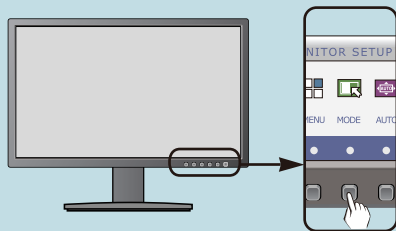
Visiems parametrams, išskyrus "LANGUAGE (KALBA)" yra grąžinamos gamyklinės nuostatos. Paspausdami ◀, ▶ mygtuką, nedelsiant visiems parametrams grąžinkite gamyklines nuostatas.

PASTABA

- Jei tai nepagerina ekrano kokybės, atkurkite numatytuosius gamyklinius nustatymus. Jei reikia, vėl įjunkite WHITE BALANCE (BALTOS SPALVOS BALANSAS) funkciją. Ši funkcija bus įjungta tik tokiu atveju, jei įvesties signalas yra analoginis.

Ekraninio meniu sistemos (OSD) išrinkimas ir reguliavimas

- ■ ■ Šiame skyrelyje jūs susipažinsite, kaip išrinkti ir atlikti pageidaujamų OSD meniu punktų reguliavimą. Žemiau visiems meniu punktams yra išvardytos piktogramos, piktogramų pavadinimai ir piktogramų aprašymai.



Paspauskite **MODE** mygtuką. Ekране atsiras pagrindinis OSD meniu langas.

Menu punktas

Piktogramos

Submeniu

Mygtuko aprašymas

- **EXIT** : Išėiti
- ◀▶ : Perkelti
- ↑ : Išrinkti kitą submeniu

PASTABA

- OSD(On Screen Display) meniu kalba monitoriaus ekrane gali skirtis nuo naudojimo instrukcijoje pateiktos informacijos.

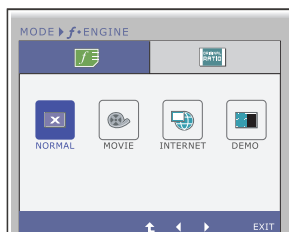
Pagrindinis meniu

Submeniu

Aprašymas

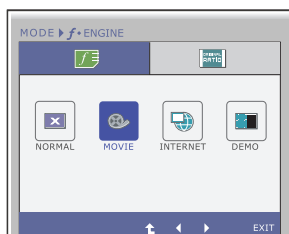


f•ENGINE



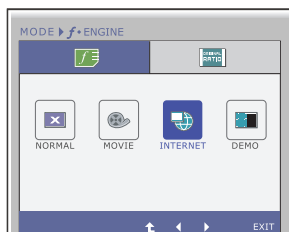
NORMAL (IPRASTAS)

Pasirinkite tai, kai norite naudoti produktą įprasciausioje naudojimo aplinkoje.



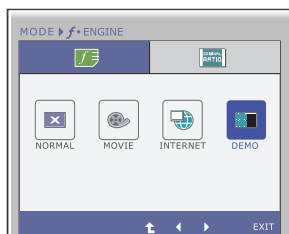
MOVIE (FILMAS)

Pasirinkite tai, kai žiūrite vaizdo įrašą ar filmą.



INTERNET (INTERNETAS)

Pasirinkite tai, kai dirbate su dokumentu („Word“ ir t.t.)



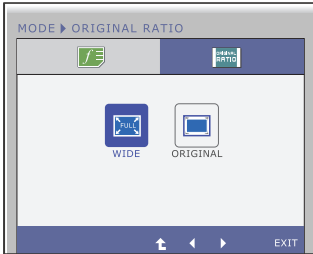
DEMO (DEMONS TRACINĖ VERSIJA)

Tai yra naudojama reklamavimui parduotuvėje. Ekranas bus suskirstytas taip, kad kairėje rodytu standartinį režimą, o dešinėje – vaizdo įrašo režimą, tam, kad vartotojas galėtų patikrinti skirtumą, kai pritaikys vaizdo įrašo režimą.

- Exit : Išėiti
- ◀ ▶ : Perkelti
- ⬆ : Išrinkti kitą submeniu



ORIGINAL RATIO



WIDE (PLATUS) Tai rodoma plačiu vaizdu, skirtingai nei vaizdo įrašo signalo įvestis.



ORIGINAL

Pakeisti įvedimo signalo santykį į originalų būdą.

* Ši funkcija dirba tik kai įvedimo skriamoji geba yra žemesnė negu monitoniaus santykis (16:9).

- Exit : Išseiti
- ◀ ▶ : Perkelti
- ⬆ : Išrinkti kitą submeniu

Prieš kreipiantis į serviso centrą, patikrinkite žemiau išvardintus punktus.

Nėra vaizdo	
<ul style="list-style-type: none">● Ar yra prijungtas monitoriaus elektros laidas?● Ar šviečia maitinimo indikatorius?● Ar maitinimo indikatorius mirksi?● Ar ekrane yra atvaizduojamas "OUT OF RANGE" pranešimas?● Ar ekrane yra atvaizduojamas "CHECK SIGNAL CABLE" pranešimas?	<ul style="list-style-type: none">● Patikrinkite, ar monitoriaus elektros laido šakutė patikimai įjungta į tinklo lizdą.● Paspauskite maitinimo mygtuką.● Jeigu ekranas yra energijos taupymo režime, pajudindami "pelytę" arba paspausdami bet kokį klaviatūros mygtuką, "pažadinkite".● Pabandykite įjungti kompiuterį.● Šis pranešimas atsiranda ekrane, jeigu signalas ateinantis iš kompiuterio videoplokštės yra nesinchronizuotas. Išsamesnė informacija yra pateikta šios naudojimo instrukcijos skyrelyje "Techniniai duomenys". Iš naujo sukonfigūruokite ekraną.● Šis pranešimas atsiranda ekrane, jeigu monitorius nėra signaliniu kabeliu prijungtas prie kompiuterio. Patikrinkite signalinį kabelį ir pamėginkite iš naujo.

Ar ekrane yra atvaizduojamas "OSD LOCKED" pranešimas?	
<ul style="list-style-type: none">● Ar paspaudus MENU mygtuką, ekrane atsiranda "OSD LOCKED" pranešimas?	<ul style="list-style-type: none">● Jūs galite išsaugoti esamuoju momentu išrinktus valdymo parametrus, kurių nenorite pakeisti. Jūs galite atšaukti OSD parametų blokavimą, laikydami keletą sekundes nuspaudę MENU mygtuką: Ekrane atsiras "OSD UNLOCKED" pranešimas.

Ekране atvaizduojamas vaizdas nėra kokybiškas

- | | |
|--|---|
| <ul style="list-style-type: none">● Atvaizduojamo vaizdo padėtis yra neteisinga. | <ul style="list-style-type: none">● Paspaudus AUTO mygtuką, atvaizduojamo vaizdo padėtis bus sureguliuota automatiškai. Jeigu automatiškai sureguliuota vaizdo padėtis nėra netinkama, ekraniniame meniu lange išrinkite H position ir V position piktogramą ir nustatykite vaizdo padėtį. |
| <ul style="list-style-type: none">● Ekrano fone atsiranda vertikalios juostos arba ruožai. | <ul style="list-style-type: none">● Paspaudus AUTO mygtuką, atvaizduojamas vaizdas bus sureguliuotas automatiškai. Jeigu rezultatai jūsų netenkina, naudodamiesi ekraninio meniu CLOCK punktu, sumažinkite vertikalias juostas ir ruoželius. |
| <ul style="list-style-type: none">● Ekране atvaizduojamame vaizde atsiranda triukšmai horizontalioje ašyje arba ženklai yra neryškūs. | <ul style="list-style-type: none">● Paspaudus AUTO mygtuką, atvaizduojamas vaizdas bus sureguliuotaa automatiškai. Jeigu rezultatai jūsų netenkina, naudodamiesi ekraninio meniu PHASE piktogramą sumažinkite vertikalias juostas.● Patikrinkite ar Control panel ' Display ' Settings meniu lange nebuvo pakeisti dažnio parametrai arba ekrano skiriamoji geba. Jei taip, atgal atstatykite rekomenduojamą skiriamąją gebą. Nustatykite vaizdo spalvų sodrumo nuostatą didesnę nei 24 bitai (teisinga nuostata). |

SVARBU

- Patikrinkite ar Control panel → Display → Settings meniu lange nebuvo pakeisti dažnio parametrai arba ekrano skiriamoji geba. Jei taip, atgal atstatykite rekomenduojamą skiriamąją gebą.
- Jei nepasirenkama rekomenduojama skiriamoji geba (optimali skiriamoji geba), raidės gali būti neryškios ir ekrano vaizdas gali atrodyti blankus, apkarpytas arba pasislinkęs. Įsitikinkite, kad pasirinkote rekomenduojamą skiriamąją gebą.
- Nustatymo metodas gali skirtis, priklausomai nuo kompiuterio ir OS (Operacinės sistemos), todėl vaizdo plokštė gali nepalaikyti anksčiau minėtų raiškų. Tokiu atveju, prašome kreiptis į kompiuterio ar vaizdo plokštės gamintoją.

Ekране atvaizduojamas vaizdas nėra kokybiškas

- | | |
|--|--|
| <ul style="list-style-type: none">● Spalvos yra netinkamos. | <ul style="list-style-type: none">• Patikrinkite, ar signalinis kabelis yra tinkamai prijungtas ir jeigu būtina, naudodamiesi atsuktuvu jį priveržkite.• Įsitikinkite, ar teisingai į plyšį yra įdėta videokorta.• Control panel ' Display ' Settings meniu lange nustatykite spalvos nuostatą didesnę, nei 24 bitų (teisinga nuostata). |
| <ul style="list-style-type: none">● Ekranas blykčioja. | <ul style="list-style-type: none">• Patikrinkite, ar ekranas yra nustatytas į interleisinį režimą ir jeigu taip yra, išrinkite rekomenduojamą raišką. |

Ar ekrane yra atvaizduojamas “Unrecognized monitor, Plug&PLAY (VESA DDC) monitor found” pranešimas?

- | | |
|--|--|
| <ul style="list-style-type: none">● Ar yra įdiegta monitoriaus tvarkyklė? | <ul style="list-style-type: none">• Prašome įdiegti monitoriaus tvarkyklę, kuri yra įrašyta į CD diską (arba diskelį) (komplektuojamas). Arba jūs galite įdiegti tvarkyklę, iš internetinio puslapio: http://www.lge.com• Įsitikinkite, ar jūsų videokorta palaiko “Plug&Play standartą. |
|--|--|

Monitorius	47,0 cm (18,5 colio) plokščias aktyviosios matricos TFT skystųjų kristalų ekranas, su atspindžius sugeriančia danga Matomos įstrižainės dydis : 47,0 cm 0,300 mm x 0,300 mm (Pikselių nuolydis)	
Sinchronizavimo įėjimas	Eilučių dažnis Kadrų dažnis Įėjimo formatas	30 kHz to 61 kHz (Automatinis) 56 Hz to 75 Hz (Automatinis)) Atskiras sinchronizavimas SOG (Sync On Green), Skaitmeninė
Videosignalo įėjimas	Signalas įėjimas Įėjimo formatas	15 kontaktų D-Sub jungtis DVI-D jungtis (Skaitmeninė) RGB analoginis (0,7Vp-p/75 omų), Skaitmeninė
Skiriamoji geba	Maksimali Rekomenduojama	VESA 1360 x 768@ 60Hz VESA 1360 x 768@ 60Hz
Plug&Play	DDC 2B(Skaitmeninė),DDC2AB(analoginis)	
Naudojama galia	Veikimo metu : Parengties būsenoje ≤ Neveikimo metu ≤	22 W(Tipiškas) 0,5 W 0,5 W
Matmenys ir svoris	Su stovu	Be stovo
	Plotis Aukštis Gylis	44,26 cm (17,42 colio) 35,62 cm (14,02 colio) 16,99 cm (6,68 colio)
	Svoris (be pakuotės)	3,0 kg (6,66 lb)
Diapazonas	Pokrypis : -5° to 15°	
Srovės šaltinis	100-240 V, 50 / 60 Hz kintamosios srovės el. tinklas, 0,8 A	
Eksplotavimo sąlygos	Darbo sąlygos Temperatūra Santykinis oro drėgnumas Sandėliavimo sąlygos Temperatūra Santykinis oro drėgnumas	10 °C to 35 °C 10 % to 80 % Sandėliavimo sąlygos -20 °C to 60 °C 5 % to 90 % Sandėliavimo sąlygos
Pokrypio	Pritvirtinti (<input type="checkbox"/>), Nuimti (<input type="radio"/>)	
Elektros laidas	Tinklo lizdo tipo	

PASTABA

- Techniniai duomenys gali būti pakeisti be jokio įspėjimo.

Monitorius	47,0 cm (18,5 colio) plokščias aktyviosios matricos TFT skystųjų kristalų ekranas, su atspindžius sugeriančia danga Matomos įstrižainės dydis : 47,0 cm 0,300 mm x 0,300 mm (Pikselių nuolydis)	
Sinchronizavimas	Eilučių dažnis Kadrų dažnis Įėjimo formatas	30 kHz to 61 kHz (Automatinis) 56 Hz to 75 Hz (Automatinis) Atskiras sinchronizavimas SOG (Sync On Green)
Videosignalo įėjimas	Signalas įėjimas Įėjimo formatas	15 kontaktų D-Sub jungtis RGB analoginis (0,7Vp-p/75 omų)
Skiriamoji geba	Maksimali Rekomenduojama	VESA 1360 x 768@ 60Hz VESA 1360 x 768@ 60Hz
Plug&Play	DDC 2AB	
Naudojama galia	Veikimo metu : Parengties būsenoje ≤ Neveikos metu ≤	22 W(Tipiškas) 0,5 W 0,5 W
Matmenys ir svoris	Su stovu	Be stovo
	Plotis Aukštis Gylis	44,26 cm (17,42 colio) 35,62 cm (14,02 colio) 16,99 cm (6,68 colio)
	Svoris (be pakuotės) 3,0 kg (6,66 lb)	
Diapazonas	Pokrypis : -5° to 15°	
Srovės šaltinis	100-240 V, 50 / 60 Hz kintamosios srovės el. tinklas, 0,8 A	
Eksploatavimo Sąlygos	Darbo sąlygos Temperatūra Santykinis oro drėgnumas Sandėliavimo sąlygos Temperatūra Santykinis oro drėgnumas	10 °C to 35 °C 10 % to 80 % Sandėliavimo sąlygos -20 °C to 60 °C 5 % to 90 % Sandėliavimo sąlygos
Pokrypio	Pritvirtinti (), Nuimti (O)	
Elektros laidas	Tinklo lizdo tipo	

PASTABA

- Techniniai duomenys gali būti pakeisti be jokio įspėjimo.

Monitorius	50,8 cm (20,0 colio) plokščias aktyviosios matricos TFT skystųjų kristalų ekranas, su atspindžius sugeriančia danga Matomos įstrižainės dydis : 50,8 cm 0,2766 mm x 0,2766 mm (Pikselių nuolydis)	
Sinchronizacijos įėjimas	Eilučių dažnis Kadrų dažnis Įėjimo formatas	30 kHz to 83 kHz (Automatinis) 56 Hz to 75 Hz (Automatinis) Atskiras sinchronizavimas SOG (Sync On Green), Skaitmeninė
Videosignalo įėjimas	Signalas įėjimas Įėjimo formatas	15 kontaktų D-Sub jungtis DVI-D jungtis (Skaitmeninė) RGB analoginis (0,7Vp-p/75 omų), Skaitmeninė
Skiriamoji geba	Maksimali Rekomenduojama	VESA 1600 x 900@ 60Hz VESA 1600 x 900@ 60Hz
Plug&Play	DDC 2B(Skaitmeninė),DDC2AB(analoginis)	
Naudojama galia	Veikimo metu : Parengties būsenoje ≤ Neveikos metu ≤	24 W(Tipiškas) 0,5 W 0,5 W
Matmenys ir svoris	Su stovu	Be stovo
	Plotis Aukštis Gylis	47,58 cm (18,73 colio) 37,64 cm (14,81 colio) 16,99 cm (6,68 colio)
	Svoris (be pakuotės)	3,2 kg (7,11 lb)
Diapazonas	Pokrypis : -5° to 15°	
Srovės šaltinis	100-240 V, 50 / 60 Hz kintamosios srovės el. tinklas, 1,0 A	
Eksplotavimo sąlygos	Darbo sąlygos Temperatūra Santykinis oro drėgnumas Sandėliavimo sąlygos Temperatūra Santykinis oro drėgnumas	10 °C to 35 °C 10 % to 80 % Sandėliavimo sąlygos -20 °C to 60 °C 5 % to 90 % Sandėliavimo sąlygos
Pokrypio	Pritvirtinti (<input type="checkbox"/>), Nuimti (<input type="radio"/>)	
Elektros laidas	Tinklo lizdo tipo	

PASTABA

- Techniniai duomenys gali būti pakeisti be jokio įspėjimo.

Monitorius	50,8 cm (20,0 colio) plokščias aktyviosios matricos TFT skystųjų kristalų ekranas, su atspindžius sugeriančia danga Matomos įstrižainės dydis : 50,8 cm 0,2766 mm x 0,2766 mm (Pikselių nuolydis)		
Sinchronizavimo jėgimas	Eilučių dažnis Kadrų dažnis Įėjimo formatas	30 kHz to 83 kHz (Automatinis) 56 Hz to 75 Hz (Automatinis) Atskiras sinchronizavimas SOG (Sync On Green)	
Videosignalo jėgimas	Signalų jėgimas Įėjimo formatas	15 kontaktų D-Sub jungtis RGB analoginis (0,7Vp-p/75 omų)	
Skiriamoji geba	Maksimali Rekomenduojama	VESA 1600 x 900@ 60Hz VESA 1600 x 900@ 60Hz	
Plug&Play	DDC 2AB		
Naudojama galia	Veikimo metu : Parengties būsenoje ≤ Neveikos metu ≤	24 W(Tipiškas) 0,5 W 0,5 W	
Matmenys ir svoris	Su stovu	Be stovo	
	Plotis	47,58 cm (18,73 colio)	47,58 cm (18,73 colio)
	Aukštis	37,64 cm (14,81 colio)	30,35 cm (11,94 colio)
	Gylis	16,99 cm (6,68 colio)	6,08 cm (2,39 colio)
	Svoris (be pakuotės)	3,2 kg (7,11 lb)	
Diapazonas	Pokrypis : -5° to 15°		
Srovės šaltinis	100-240 V, 50 / 60 Hz kintamosios srovės el. tinklas, 1,0 A		
Eksplotavimo Sąlygos	Darbo sąlygos Temperatūra Santykinis oro drėgnumas Sandėliavimo sąlygos Temperatūra Santykinis oro drėgnumas	10 °C to 35 °C 10 % to 80 % Sandėliavimo sąlygos -20 °C to 60 °C 5 % to 90 % Sandėliavimo sąlygos	
Pokrypio	Pritvirtinti (), Nuimti (O)		
Elektros laidas	Tinklo lizdo tipo		

PASTABA

- Techniniai duomenys gali būti pakeisti be jokio įspėjimo.

Monitorius	54,6 cm (21,5 colio) plokščias aktyviosios matricos TFT skystųjų kristalų ekranas, su atspindžius sugeriančia danga Matomos įstrižainės dydis : 54,6 cm 0,248 mm x 0,248 mm (Pikselių nuolydis)	
Sinchronizacijos įėjimas	Eilučių dažnis Kadrų dažnis Įėjimo formatas	30 kHz to 83 kHz (Automatinis) 56 Hz to 75 Hz (Automatinis) Atskiras sinchronizavimas SOG (Sync On Green), Skaitmeninė
Videosignalų įėjimas	Signalų įėjimas Įėjimo formatas	15 kontaktų D-Sub jungtis DVI-D jungtis (Skaitmeninė) RGB analoginis (0,7Vp-p/75 omų), Skaitmeninė
Skiriamoji geba	Maksimali Rekomenduojama	VESA 1920 x 1080@ 60Hz VESA 1920 x 1080@ 60Hz
Plug&Play	DDC 2B(Skaitmeninė),DDC2AB(analoginis)	
Naudojama galia	Veikimo metu : Parengties būsenoje ≤ Neveikimo metu ≤	24 W(Tipiškas) 0,5 W 0,5 W
Matmenys ir svoris	Su stovu	Be stovo
	Plotis Aukštis Gylis	50,92 cm (20,04 colio) 39,69 cm (15,62 colio) 21,00 cm (8,26 colio)
	Svoris (be pakuotės)	3,5 kg (7,77 lb)
Diapazonas	Pokrypis : -5° to 15°	
Srovės šaltinis	100-240 V, 50 / 60 Hz kintamosios srovės el. tinklas, 1,0 A	
Eksplotavimo sąlygos	Darbo sąlygos Temperatūra Santykinis oro drėgnumas Sandėliavimo sąlygos Temperatūra Santykinis oro drėgnumas	10 °C to 35 °C 10 % to 80 % Sandėliavimo sąlygos -20 °C to 60 °C 5 % to 90 % Sandėliavimo sąlygos
Pokrypio	Pritvirtinti (), Nuimti (O)	
Elektros laidas	Tinklo lizdo tipo	

PASTABA

- Techniniai duomenys gali būti pakeisti be jokio įspėjimo.

Monitorius	54,6 cm (21,5 colio) plokščias aktyviosios matricos TFT skystųjų kristalų ekranas, su atspindžius sugeriančia danga Matomos įstrižainės dydis : 54,6 cm 0,248 mm x 0,248 mm (Pikselių nuolydis)	
Sinchronizavimo signalo įėjimas	Eilučių dažnis Kadrų dažnis Įėjimo formatas	30 kHz to 83 kHz (Automatinis) 56 Hz to 75 Hz (Automatinis) Atskiras sinchronizavimas SOG (Sync On Green)
Videosignalų įėjimas	Signalų įėjimas Įėjimo formatas	15 kontaktų D-Sub jungtis RGB analoginis (0,7Vp-p/75 omų)
Skiriamoji geba	Maksimali Rekomenduojama	VESA 1920 x 1080@ 60Hz VESA 1920 x 1080@ 60Hz
Plug&Play	DDC 2AB	
Naudojama galia	Veikimo metu : Parengties būsenoje ≤ Neveikos metu ≤	24 W(Tipiškas) 0,5 W 0,5 W
Matmenys ir svoris	Su stovu	Be stovo
	Plotis Aukštis Gylis	50,92 cm (20,04 colio) 39,69 cm (15,62 colio) 21,00 cm (8,26 colio)
	Svoris (be pakuotės) 3,5 kg (7,77 lb)	
Diapazonas	Pokrypis : -5° to 15°	
Srovės šaltinis	100-240 V, 50 / 60 Hz kintamosios srovės el. tinklas, 1,0 A	
Eksplotavimo sąlygos	Darbo sąlygos Temperatūra Santykinis oro drėgnumas Sandėliavimo sąlygos Temperatūra Santykinis oro drėgnumas	10 °C to 35 °C 10 % to 80 % Sandėliavimo sąlygos -20 °C to 60 °C 5 % to 90 % Sandėliavimo sąlygos
Pokrypio	Pritvirtinti (), Nuimti (O)	
Elektros laidas	Tinklo lizdo tipo	

PASTABA

- Techniniai duomenys gali būti pakeisti be jokio įspėjimo.

Monitorius	58,4 cm (23 colio) plokščias aktyviosios matricos TFT skystųjų kristalų ekranas, su atspindžius sugeriančia danga Matomos įstrižainės dydis : 58,4 cm 0,266 mm x 0,266 mm (Pikselių nuolydis)	
Sinchronizacijos įėjimas	Eilučių dažnis Kadrų dažnis Įėjimo formatas	30 kHz to 83 kHz (Automatinis) 56 Hz to 75 Hz (Automatinis) Atskiras sinchronizavimas SOG (Sync On Green), Skaitmeninė
Videosignalų įėjimas	Signalų įėjimas Įėjimo formatas	15 kontaktų D-Sub jungtis DVI-D jungtis (Skaitmeninė) RGB analoginis (0,7Vp-p/75 omų), Skaitmeninė
Skiriamoji geba	Maksimali Rekomenduojama	VESA 1920 x 1080@ 60Hz VESA 1920 x 1080@ 60Hz
Plug&Play	DDC 2B(Skaitmeninė),DDC2AB(analoginis)	
Naudojama galia	Veikimo metu : Parengties būsenoje ≤ Neveikimo metu ≤	27 W(Tipiškas) 0,5 W 0,5 W
Matmenys ir svoris	Su stovu	Be stovo
	Plotis Aukštis Gylis	54,25 cm (21,35 colio) 41,66 cm (16,40 colio) 21,00 cm (8,26 colio)
	Svoris (be pakuotės)	4,2 kg (9,33 lb)
Diapazonas	Pokrypis : -5° to 15°	
Srovės šaltinis	100-240 V, 50 / 60 Hz kintamosios srovės el. tinklas, 1,0 A	
Eksplotavimo sąlygos	Darbo sąlygos Temperatūra Santykinis oro drėgnumas Sandėliavimo sąlygos Temperatūra Santykinis oro drėgnumas	10 °C to 35 °C 10 % to 80 % Sandėliavimo sąlygos -20 °C to 60 °C 5 % to 90 % Sandėliavimo sąlygos
Pokrypio	Pritvirtinti (<input type="checkbox"/>), Nuimti (<input type="checkbox"/>)	
Elektros laidas	Tinklo lizdo tipo	

PASTABA

- Techniniai duomenys gali būti pakeisti be jokio įspėjimo.

Monitorius	58,4 cm (23 colio) plokščias aktyviosios matricos TFT skystųjų kristalų ekranas, su atspindžius sugeriančia danga Matomos įstrižainės dydis : 58,4 cm 0,266 mm x 0,266 mm (Pikselių nuolydis)	
Sinchronizavimo signalo įėjimas	Eilučių dažnis Kadrų dažnis Įėjimo formatas	30 kHz to 83 kHz (Automatinis) 56 Hz to 75 Hz (Automatinis) Atskiras sinchronizavimas SOG (Sync On Green)
Videosignalų įėjimas	Signalų įėjimas Įėjimo formatas	15 kontaktų D-Sub jungtis RGB analoginis (0,7Vp-p/75 omų)
Skiriamoji geba	Maksimali Rekomenduojama	VESA 1920 x 1080@ 60Hz VESA 1920 x 1080@ 60Hz
Plug&Play	DDC 2AB	
Naudojama galia	Veikimo metu : Parengties būsenoje ≤ Neveikos metu ≤	27 W(Tipiškas) 0,5 W 0,5 W
Matmenys ir svoris	Su stovu	Be stovo
	Plotis Aukštis Gylis	54,25 cm (21,35 colio) 41,66 cm (16,40 colio) 21,00 cm (8,26 colio)
	Svoris (be pakuotės)	4,2 kg (9,33 lb)
Diapazonas	Pokrypis : -5° to 15°	
Srovės šaltinis	100-240 V, 50 / 60 Hz kintamosios srovės el. tinklas, 1,0 A	
Eksplotavimo sąlygos	Darbo sąlygos Temperatūra Santykinis oro drėgnumas Sandėliavimo sąlygos Temperatūra Santykinis oro drėgnumas	10 °C to 35 °C 10 % to 80 % Sandėliavimo sąlygos -20 °C to 60 °C 5 % to 90 % Sandėliavimo sąlygos
Pokrypio	Pritvirtinti (), Nuimti (O)	
Elektros laidas	Tinklo lizdo tipo	

PASTABA

- Techniniai duomenys gali būti pakeisti be jokio įspėjimo.

Ekranų režimai (Skiriamoji geba)

■ W1946T/W1946TN/W1946S/W1946SN

Ekranų režimai (skiriamoji geba)	Eilučių dažnis (kHz)	Kadrų dažnis (Hz)
1 720 x 400	31,468	70
2 640 x 480	31,469	60
3 640 x 480	37,500	75
4 800 x 600	37,879	60
5 800 x 600	46,875	75
6 832 x 624	49,725	75
7 1024 x 768	48,363	60
8 1024 x 768	60,123	75
*9 1360 x 768	47,712	60

*Rekomenduojamas režimas

■ W2046T/W2046S

Ekranų režimai (skiriamoji geba)	Eilučių dažnis (kHz)	Kadrų dažnis (Hz)
1 720 x 400	31,468	70
2 640 x 480	31,469	60
3 640 x 480	37,500	75
4 800 x 600	37,879	60
5 800 x 600	46,875	75
6 1024 x 768	48,363	60
7 1024 x 768	60,123	75
8 1152 x 864	67,500	75
*9 1600 x 900	60,000	60

*Rekomenduojamas režimas

■ W2246T/W2346T/W2246S/W2346S

	Ekranų režimai (skiriamoji geba)	Eilučių dažnis (kHz)	Kadrų dažnis (Hz)
1	720 x 400	31,468	70
2	640 x 480	31,469	60
3	640 x 480	37,500	75
4	800 x 600	37,879	60
5	800 x 600	46,875	75
6	1024 x 768	48,363	60
7	1024 x 768	60,123	75
8	1152 x 864	67,500	75
9	1280 x 1024	63,981	60
10	1280 x 1024	79,976	75
11	1680 x 1050	65,290	60
*12	1920 x 1080	67,500	60

*Rekomenduojamas režimas

Indikatorius

Režimas	Šviesos diodo spalva
Maitinimas įjungtas	Baltas
Miego būseną	Baltas Mirgėjimas
Maitinimas išjungtas	Išjungta

Montavimo ant sienos plokštelės montavimas

Is įtaisas atitinka reikalavimus taikomus Montavimo ant sienos plokštei arba keitimo įrenginiui.

1. Monitorių padėkite ekranu žemyn ant pagalvėlės arba minkšto skudurėlio.



2. Stovą atskirkite, spausdami „PUSH“ („SPAUSTI“) mygtuką.



Gera padėtis



Bloga padėtis

3. Montavimo ant sienos plokštelės montavimas.

Montavimo ant sienos plokštelė (Atskiras pirkiny)

Sis tipas yra pastatomas arba montuojamas ant sienos ir gali būti prijungiamas prie Daugiau detalių rasite perskaite vadovą, kuris pateikiamas įsigijus Montavimo ant sienos plokštelę.

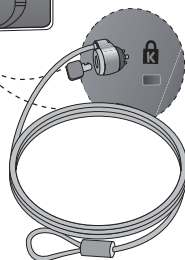
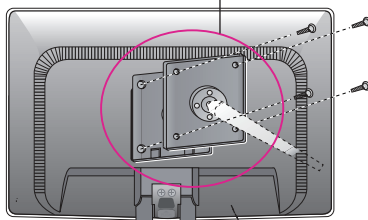
- Būtinai naudokite varžtus ir sienos laikiklį, kurie atitinka VESA standartus.
- Naudojant ilgesnius nei rekomenduojami varžtus, gaminys gali būti sugadintas.
- Naudojant varžtus, kurie neatitinka VESA standartų, gaminys gali būti sugadintas arba jis gali nukristi nuo sienos. Mes neprisiimame atsakomybės už jokią žalą, patirtą nesilaikant šių nurodymų.

<Prašom naudoti VESA standartą.>

Įmontuoti sraigta:

Sietuvo padėklo storumas: 2,6mm

Sraigta: \varnothing 4mm x nuolydis 0,7mm x ilgis 10mm



Kensington apsaugos plyšys

Prijunkite atskirai įsigijamą kabelį, kuris apsaugos aparatą nuo vagystės.

Digitally yours ■■■■■.....

