

Brukerhåndbok

W1946T
W1946TN
W2046T
W2246T
W2346T
W1946S
W1946SN
W2046S
W2246S
W2346S

Pass på at du leser **Viktige forholdsregler** før du bruker dette produktet. Ha brukerhåndboken (CD) for hånden, slik at du raskt kan slå opp i den senere.

Se etiketten på baksiden av enheten, og vis denne informasjonen til forhandleren når du ber om service på den.

Denne enheten er konstruert og produsert med tanke på din personlige sikkerhet. Feil bruk kan imidlertid føre til elektrisk støt, brann eller andre farer. Følg disse grunnleggende reglene for installering, bruk og vedlikehold av enheten, slik at alle de innebygde sikkerhetsanordningene i skjermen virker som de skal.

Sikkerhet

Bruk bare strømledningen som fulgte med enheten. Hvis du bruker en annen strømledning, må du kontrollere at den er godkjent i henhold til de aktuelle nasjonale standardene, særlig hvis strømledningen ikke er fra samme leverandør. Hvis strømledningen er defekt, kontakter du produsenten eller nærmeste autoriserte serviceleverandør for å bytte den.

Strømledningen er hovedenheten for frakobling. Sørg for at du har enkel tilgang til stikkkontakten etter installering.

Bruk bare skjermen med en strømkilde som er angitt i spesifikasjonene i denne håndboken eller oppført på skjermen. Hvis du ikke er sikker på hvilken type strømforsyning du har hjemme, kontakter du forhandleren for å få nøyaktig informasjon.

Det er farlig å bruke overbelastede stikkontakter og forlengelseskabler. Det er også farlig å bruke slitte strømledninger og ødelagte støpsler. Disse farene kan omfatte støt, brann eller andre farer. Kontakt en servicetekniker for å bytte ut den defekte enheten.

Så lenge denne enheten er koblet til strømuttaket i veggen, er den ikke frakoblet strømkilden selv om enheten er slått av.

Ikke åpne skjermen.

- Det finnes ingen komponenter inni skjermen du kan reparere.
- Det er farlige høyspenninger inni skjermen, til og med når strømmen er AV.
- Kontakt forhandleren hvis skjermen ikke virker som den skal.

Slik unngår du personskaide:

- Ikke plasser skjermen på en skrånende flate eller hylle med mindre du fester den skikkelig.
- β Bruk bare et stativ som anbefales av produsenten.
- Ikke slipp gjenstander på produktet eller utsett det for støt. Ikke kast leketøy eller gjenstander på skjermen. Det kan resultere i personskaide, driftsforstyrrelser og skader på produktet.

Slik unngår du brann eller andre farer:

- Slå alltid skjermen AV hvis du forlater rommet lenger enn en kort stund.
La aldri skjermen være PÅ når du forlater huset.
- Pass på at barn ikke mister eller putter gjenstander inn i skjermkabinettets åpninger.
Enkelte interne deler har farlige spenninger
- Ikke legg til noen komponenter som ikke er spesielt utviklet for denne skjermen. Hvis det tordner
- Hvis det tordner eller skjermen ikke skal brukes i en lengre periode, trekker du den ut av stikkkontakten.
- Ved lyn og torden må du aldri berøre strømledningen eller signalkabelen.
Det medfører fare og kan resultere i elektrisk støt.

Installering

Ikke la noe ligge oppå eller rulle over strømledningen. Ikke plasser skjermen et sted der strømledningen kan bli skadet.

Ikke bruk denne skjermen i nærheten av en vannkilde, for eksempel i nærheten av badekar, vaskevannsfat, kjøkkenvask, vaskebalje, vaskekjeller eller svømmebasseng. Skjermene har ventilasjonsåpninger i kabinettet for varmen som genereres under bruk. Hvis disse åpningene blokkeres, kan enheten bli overopphetet og skadet, og den kan forårsake brann. Derfor må du ALDRI

- Blokkere ventilasjonsåpningene på undersiden ved å plassere skjermen på en seng, sofa, et teppe osv.
- Plassere skjermen i et lite innbygg som ikke gir skikkelig ventilasjon.
- Dekke åpningene med tøy eller annet materiale.
- Plassere skjermen i nærheten av eller over en radiator eller andre varmekilder.

Ikke gni eller slå aktiv matrise-LCD-skjermen med noe hardt. Dermed unngår du å skrape opp eller forårsake andre permanente skader på den.

Ikke trykk hardt på LCD-skjermen med hånden siden dette kan forårsake permanent etterbildeskade.

Enkelte defekter kan vises som røde, grønne eller blå prikker på skjermen. Dette har imidlertid ingen negativ innvirkning på skjermens ytelse.

Hvis det er mulig, bruker du den anbefalte oppløsningen for å oppnå best mulig bildekvalitet på LCD-skjermen. Hvis du bruker LCD-skjermen i en annen modus enn den anbefalte oppløsningen, kan det hende at det vises skalerte eller behandlede bilder på skjermen. Dette er imidlertid en egenskap ved LCD-skjermen med fast oppløsning.

Hvis et stillbilde blir stående på skjermen i lengre tid, kan det forårsake skade på skjermen ved at bildet brennes fast. Påse at du har aktivert en skjermesparer for monitoren. Dette fenomenet inntreffer på produkter fra andre produsenter også. Det omfattes ikke av garantien.

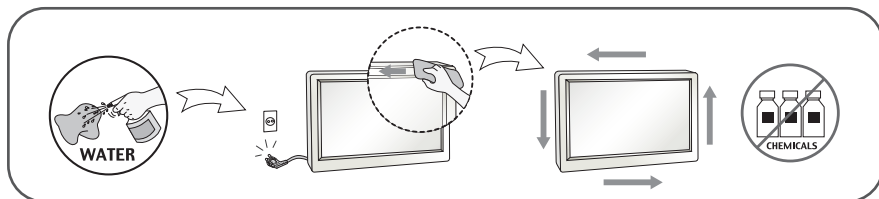
Forsiden av skjermen og sidene må ikke utsettes for støt eller skrapes med metallgjenstander. Det kan skade skjermen.

Sørg for at panelet vender fremover, og hold det med begge hender for å bevege det. Dersom du mister produktet, kan det skadede produktet forårsake elektrisk støt eller brann. Kontakt et autorisert servicesenter for reparasjon.

Unngå høye temperaturer og fuktighet.

Rengjøring

- Trekk ut skjermen av stikkontakten før du rengjør selve skjermflaten.
- Bruk en lett fuktet (ikke våt) klut. Ikke bruk en spray direkte på skjermflaten siden det kan føre til elektrisk støt hvis du sprayer for mye.
- Når produktet rengjøres, må strømstøpselet trekkes ut. Tørk varsomt med en myk klut for å forhindre riper. Ikke rengjør med en våt klut eller sprut vann og andre væsker direkte på produktet. Det kan føre til elektrisk støt.
(Bruk ikke kjemikalier, som benzen, tynner eller alkohol)
- Spray vann på en myk klut 2 til 4 ganger, og bruk den for å rengjøre frontrammen. Tørk bare i én retning. For mye fuktighet kan føre til flekker.



Innpakking

- Ikke kast kartongen og/eller pakkematerialet. De er ideelle til innpakking hvis du skal transportere enheten senere. Når du skal sende enheten et sted, pakker du den inn i originalinnpakningen.

Avfallshåndtering (Kun, Hg lampe brukt LCD Monitor)

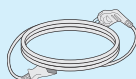
- Lysrøret som brukes i denne skjermen, inneholder små mengder kvikksølv.
- Ikke kast denne skjermen sammen med vanlig husholdningsavfall.
- Du må kaste skjermen i henhold til lokale forskrifter.

!!! Takk for valget av LGE produkter !!!

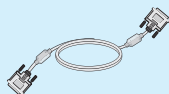
- Sjekk at alle de følgende artikkler er inkludert med din monitor.
Hvis noen artikkler mangler, kontakt din forhandler.



Bruerveiledning / Kort



Elektrisitet Kabel
(Avhenging av land)

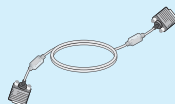


DVI-D Signal Kabel

(Dette kjennetegn er ikke
tilgjengelig i alle land.)

(Gjelder

kunW1946T/W1946TN/W2046T/
W2246T/W2346T)



15-pin D-Sub Signal Kabel

(For montering, må denne signal
kabel være vedlagt dette
produktet før utsending.)

MERK

- Dette tilbehør kan se annerledes ut enn de som er vist her.
- Brukeren må benytte skjermede signalkabler (D-Sub 15 pins kabel, DVI-D-kabel) med ferrittkjerne for å beholde standard samsvar for produktet.

- Før du kobler til skjermen, kontrollerer du at strømmen til skjermen, datasystemet og andre tilkoblede enheter er slått av.

Koble til stativet

1. Plasser skjermen med fremsiden ned på en myk duk.

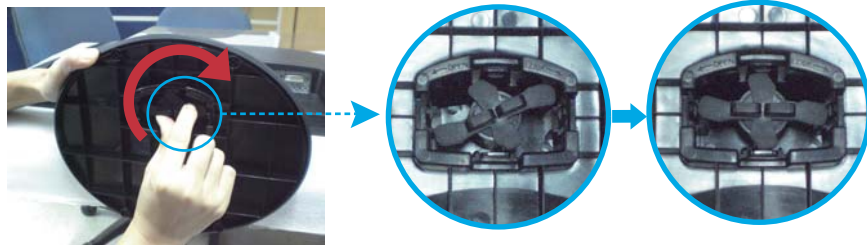


2. Sett sammen stativbenet og produktet på riktig måte som vist på bildet. Sikre at du skyver den til du hører det « klikke ».

3. Sett sammen stativsokkelen (foran, bak) og stativbenet på riktig måte.



4. Fest baselåsen vinkelrett.



5. Når alt er satt sammen, løfter du skjermen forsiktig opp slik at du er vendt mot fremsiden.

Viktig

- Denne illustrasjonen viser en generell tilkoblingsmodell. Det kan hende at skjermen din er forskjellig fra den som vises på bildet.
- Ikke bær produktet opp ned ved å bare holde i stativsokkelen. Produktet kan falle ned og bli skadet eller skade foten din.

Slik tar du av stativet:

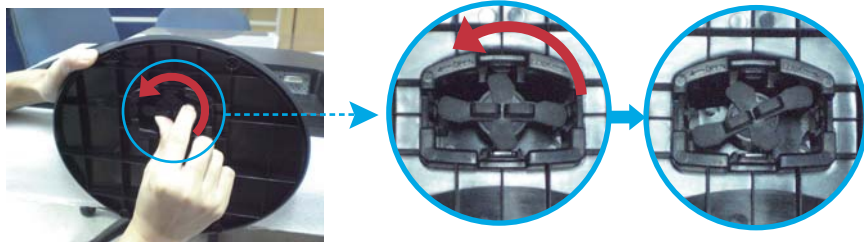
1. Legg en pute eller en myk duk på et flatt underlag.



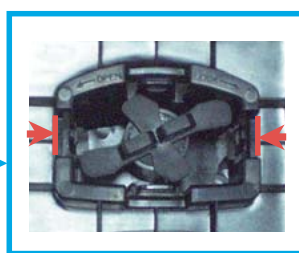
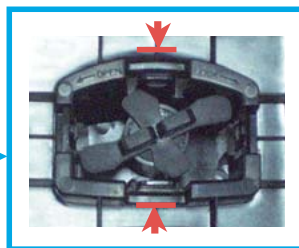
2. Plasser skjermen med fremsiden ned på puten eller duken.



3. Vend låsen på produktet etter som den følger og dreier den i pilretningen.



Hvis du ikke kan løsne basen for stativet selv om låseknotten er i utløsningsposisjon, skal du skyve den anviste knotten ned og prøve igjen.



4. Dra ut oppstillingsdelen for å fjerne den.



5. Trykk inn PUSH-knappen. Ta basen for stativ vekk fra oppstillingsdelen.



God posisjon



Dårlig posisjon

Advarsel:
Du kan skade fingeren din.

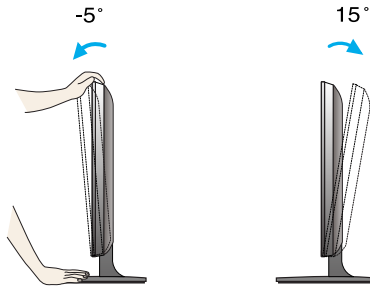
- Før du kobler til skjermen, kontrollerer du at strømmen til skjermen, datasystemet og andre tilkoblede enheter er slått av.

Plassere skjermen

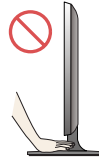
-Når installasjonen er fullført, justerer du vinkelen, slik som vist nedenfor.

1. Du kan justere skjermen på ulike måter for å oppnå best mulig komfort.

- Stående vinkel: -5° til 15°



- Ikke berør eller trykk på skjermen mens du justerer skjermvinkelen.
- Når du justerer vinkelen til skjermen, må du ikke plassere fingeren mellom skjermhodet og stativbenet. Du kan skade fingrene dine.



ERGONOMISK

- Det anbefales at du ikke vipper skjermen mer enn 5 grader fremover, for å bevare en ergonomisk riktig og komfortabel visningsposisjon.

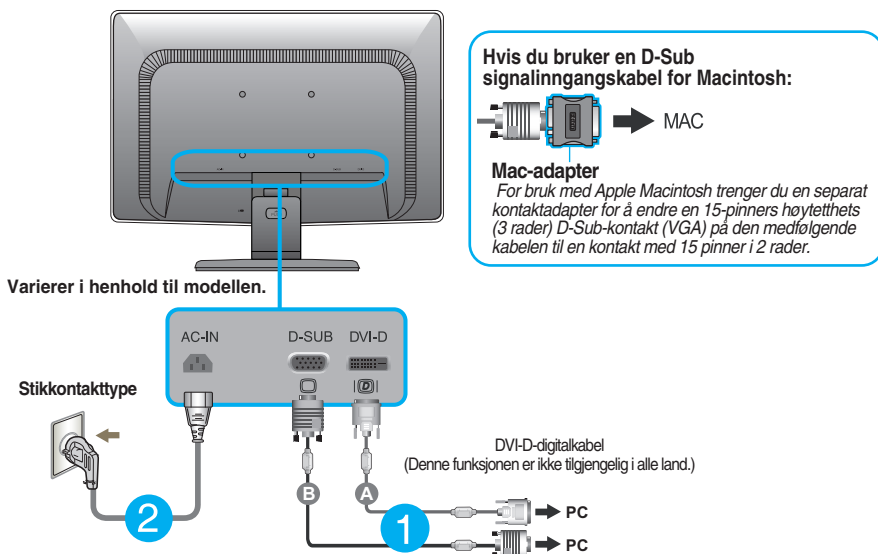
Koble til PCen

1. Innen du setter opp skjermen, må du forsikre deg om at strømmen til skjermen og strømmen til datamaskinen og andre tilkoblede enheter er slått av.
2. Koble signalinnngangskabelen **1** og strømkabelen **2** i rekkefølge, og trekk deretter til skruen på signalkabelen.

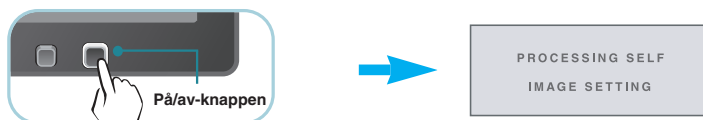
- A** Tilkoble DVI-D-kabalen (digitalt signal)
- B** Tilkoble D-sub-kabalen (analogt signal)

MERK

- Dette er en forenklet fremstilling av baksiden.
- Denne baksiden er en fremstilling av en generell modell. Det kan hende at baksiden av din skjerm er forskjellig fra den som vises.



3. Trykk på PÅ/AV-knappen på frontpanelet for å slå på strømmen. Når monitoren slås på, starter 'Self Image Setting Function' (Funksjon for automatisk bildeinnstilling). (Kun analog modus)



MERK

Hva er **Funksjon for automatisk bildeinnstilling (Self Image Setting Function)**? Denne funksjonen gir deg optimale skjerminnstillinger. Når du kobler til skjermen for første gang, justerer denne funksjonen skjermen

'AUTO'-funksjonen ? Når det oppstår problemer, slik som et uskarpt bilde, forvrengte bokstaver, flimrende eller skrått bilde mens du bruker enheten eller etter at du har endret skjermoppløsningen, kan du trykke på knappen for AUTO-funksjonen for å forbedre oppløsningen.

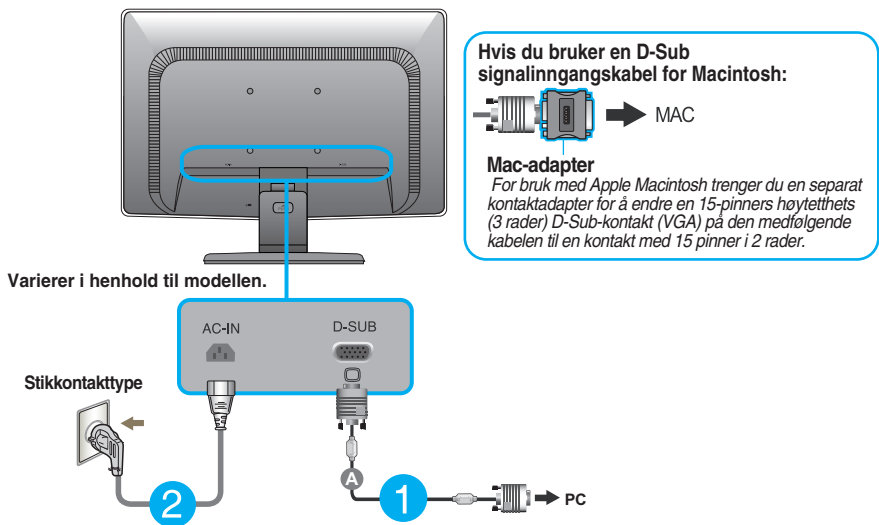
Koble til PCen

1. Innen du setter opp skjermen, må du forsikre deg om at strømmen til skjermen og strømmen til datamaskinen og andre tilkoblede enheter er slått av.
2. Koble signalinngangskabelen ① og strømkabelen ② i rekkefølge, og trekk deretter til skruen på signalkabelen.

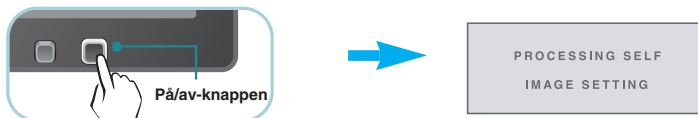
Ⓐ Tilkoble D-sub-kabelen (analogt signal)

MERK

- Dette er en forenklet fremstilling av baksiden.
- Denne baksiden er en fremstilling av en generell modell. Det kan hende at baksiden av din skjerm er forskjellig fra den som vises.



3. Trykk på PÅ/AV-knappen på frontpanelet for å slå på strømmen. Når monitoren slås på, starter 'Self Image Setting Function' (Funksjon for automatisk bildeinnstilling).



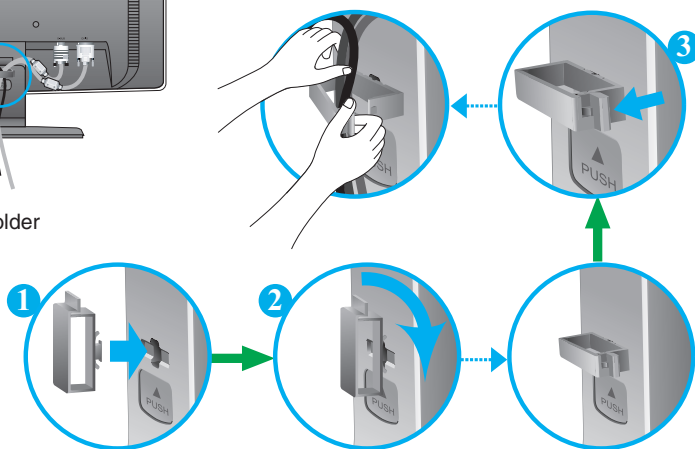
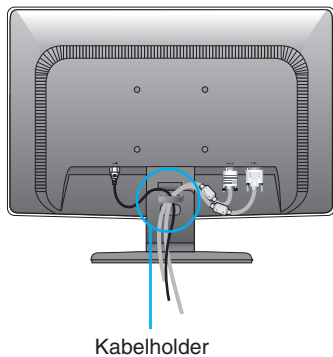
MERK

Hva er **Funksjon for automatisk bildeinnstilling (Self Image Setting Function)**? Denne funksjonen gir deg optimale skjerminnstillinger. Når du kobler til skjermen for første gang, justerer denne funksjonen skjermen

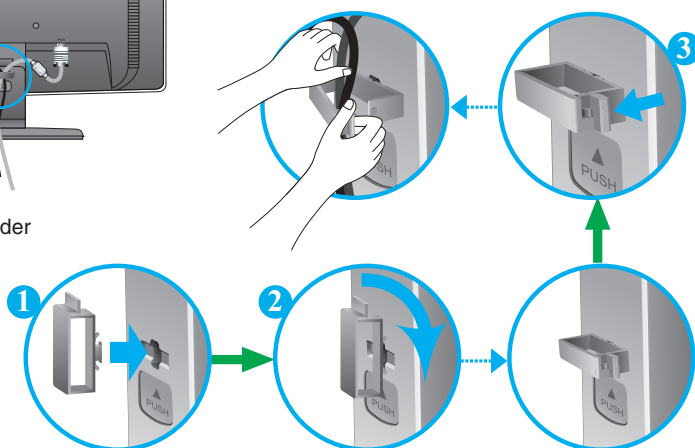
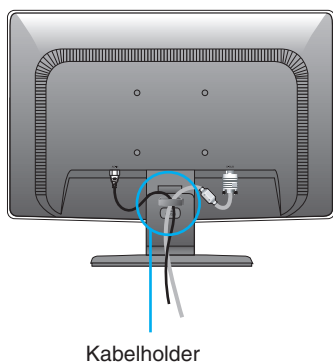
'AUTO'-funksjonen ? Når det oppstår problemer, slik som et uskarpt bilde, forvrengte bokstaver, flimrende eller skrått bilde mens du bruker enheten eller etter at du har endret skjermoppløsningen, kan du trykke på knappen for AUTO-funksjonen for å forbedre oppløsningen.

Braker kablen holder (Denne funksjonen er ikke tilgjengelig i alle modeller.)

■ W1946T/W1946TN/W2046T

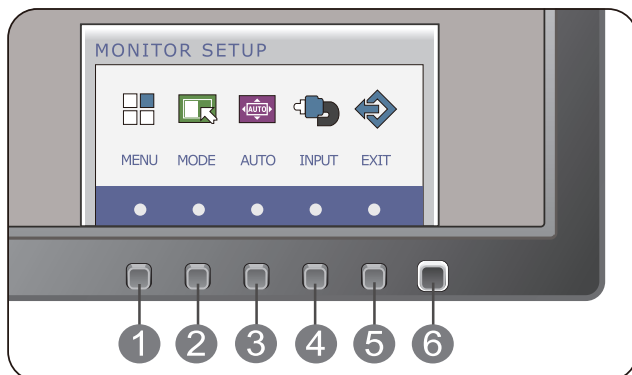


■ W1946S/W1946SN/W2046S

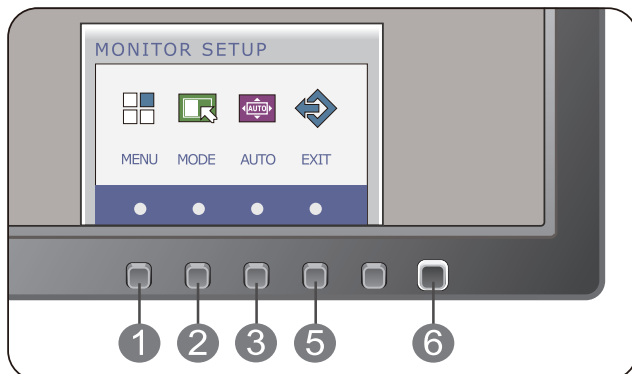


Frontpanelkontroller

■ W1946T/W1946TN/W2046T/W2246T/W2346T



■ W1946S/W1946SN/W2046S/W2246S/W2346S



1 Knappen MENU

OSD LOCKED

OSD UNLOCKED

OSD LOCKED / UNLOCKED (SKJERM MENY LÅST / ULÅST)

Du kan bruke denne funksjonen til å låse de gjeldende kontrollinnstillingene, slik at du ikke endrer dem ved et uhell. Hvis du vil låse skjermmenyinnstillingene, holder du inne knappen **MENU (MENU)** i flere sekunder. Meldingen "**OSD LOCKED**" (**SKJERM MENY LÅST**) vises.

Du kan låse opp skjermmenyinnstillingene når som helst ved å holde inne knappen **MENU (MENU)** i flere sekunder. Meldingen "**OSD UNLOCKED**" (**SKJERM MENY ULÅST**) vises.

2 Knappen **MODE**

Bruk denne knappen for å åpne elementene **F-ENGINE, ORIGINAL RATIO**.
Hvis du vil ha mer informasjon, ser du side 20.

3 Knappen **AUTO**

AUTOMATISK BILDEJUSTERING

Når du justerer skjerminnstillingene, trykker du alltid knappen **AUTO (AUTO)** før du viser skjermmenyen. (Kun analog modus)

Dermed justeres skjermbildet automatisk til de ideelle innstillingene for den gjeldende skjermopløsningen (visningsmodusen).



Den beste visningsmodusen for en
W1946S/W1946SN/W1946T/W1946TN : 1360 x 768
W2046S/W2046T : 1600 x 900
W2246S/W2346S/W2246T/W2346T : 1920 x 1080

4 Knappen **INPUT** (Kilde hurtigtast)

Når to inngangssignaler er tilkoblet, kann du velge det inngangssignalet (D-SUB/DVI) du ønsker. Når bare et signal er tilkoblet, blir det registrert automatisk. Standardinnstillingen er D-Sub.

(Gjelder kun W1946T/W1946TN/W2046T/W2246T/W2346T)

5 Knappen **EXIT**

Avslutt OSD.

6 På/av-knappen/ Strømindikator

Bruk denne knappen til å slå skjermen på eller av.

Power light forblir på hvit skjerm er av bakken (On Mode).
Hvis skjermen er i standby (Energy Saving), er kraften indikatoren blinker hvitt.

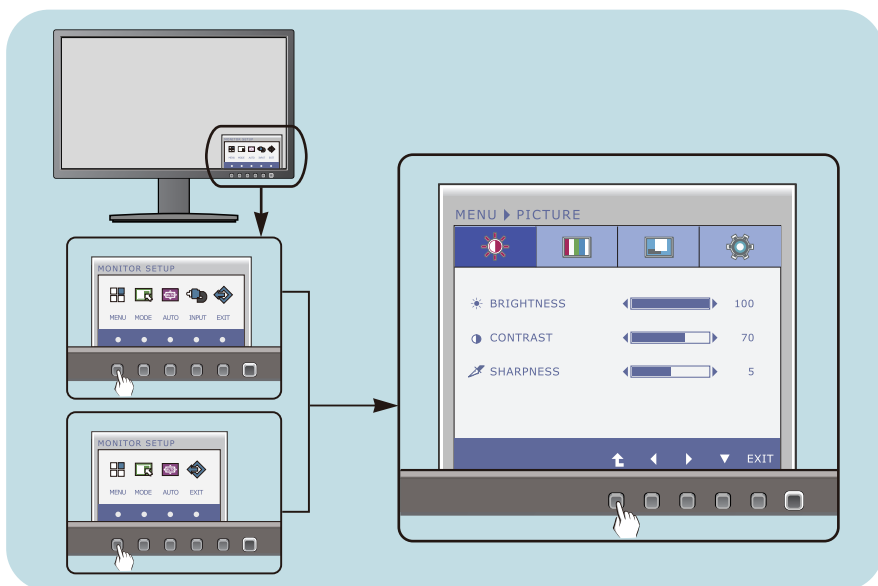
Skjermjustering

Du kan justere skjermens bildestørrelse, posisjon og driftsparametre raskt og enkelt med kontrollsystemet for skjermmenyen.

Nedenfor vises et kort eksempel, slik at du kan gjøre deg kjent med bruken av kontrollene.

Den følgende delen gir en oversikt over de tilgjengelige justeringene og valgene du kan gjøre ved å bruke skjermmenyen.

Slik gjør du justeringer på skjermmenyen:



- 1 Trykk på **Aktiv-Knappen**, og deretter hovedmenyen OSD vises.
- 2 For å få tilgang til en kontroll, bruker den tilsvarende **Knapper**.
- 3 Bruk **knappene** ◀/▶ til å justere bildet til ønsket nivå. Bruk **knappen** ↑ til å velge andre undermenyelementer.
- 4 Trykk **Exit-Knappen** for å avslutte OSD.

Valg og justering på skjermmenyen

Følgende tabell inneholder alle menyene for kontroll, justering og innstilling på skjermmenyen.

DSUB : D-SUB(Analog signal) input

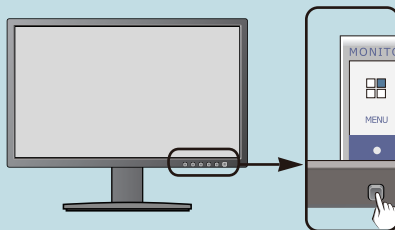
DVI-D : DVI-D(Digital signal) input

Hovedmeny	Undermeny	Støttet input	Beskrivelse
PICTURE	BRIGHTNESS CONTRAST SHARPNESS	DSUB DVI-D	Juster skjermens lysstyrke, kontrast og skarphet
COLOR	COLOR TEMP (PRESET / USER)	DSUB DVI-D	Brukes til å tilpasse fargen til skjermen
	GAMMA		
DISPLAY	HORIZONTAL VERTICAL	DSUB	Brukes til å justere posisjonen til skjermen
	CLOCK PHASE	DSUB	Brukes til å forbedre klarheten, stabiliteten og skarpheten til skjermen
OTHERS	LANGUAGE	DSUB	Brukes til å tilpasse skjermstatusen til bruksmiljøet
	POWER INDICATOR	DVI-D	
	WHITE BALANCE	DSUB	
	FACTORY RESET	DSUB DVI-D	
F-ENGINE	NORMAL	DSUB	Brukes til å velge eller tilpasse ønskede bildeinnstillinger
	MOVIE	DVI-D	
	INTERNET		
	DEMO		
ORIGINAL RATIO	WIDE	DSUB	For å justere bildestørrelsen
	ORIGINAL	DVI-D	

MERK

- Rekkefølgen av ikoner kan variere i henhold til modellen (15–22)

- ■ ■ Tidligere ble du introdusert til fremgangsmåten for valg og justering av et element ved å bruke skjermmenysystemet. Nedenfor finner du ikonene, ikonnavnene og ikonbeskrivelsene for alle elementene som vises på menyen.

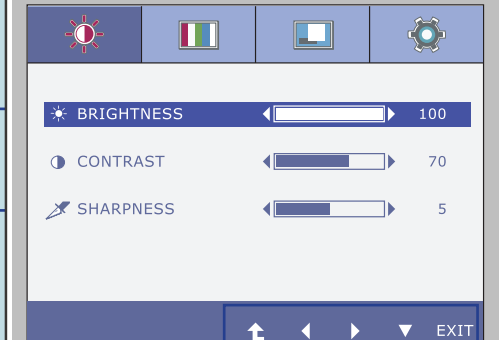


Trykk knappen **MENY (MENU)**. Hovedmenyen på skjermmenyen vises.

Menynavn

MENU ▶ PICTURE

Ikoner



Undermenyer

- EXIT : Avslutt
- ◀▶ : Juster (reduser/øk)
- ▼ : Velg en annen undermeny
- ▲ : Start på nytt for å velge undermeny

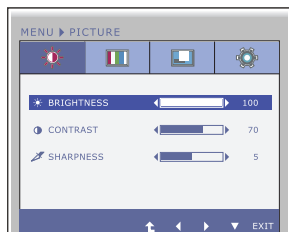
Knappetips

MERK

- Skjermmenyspråkene på skjermen kan være forskjellige fra de i håndboken.



PICTURE (BILDE)



BRIGHTNESS (LYSSTYRKE) Brukes til å justere lysstyrken til skjermen.

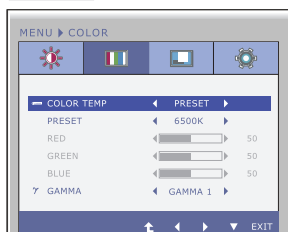
CONTRAST (KONTRAST) Brukes til å justere kontrasten til skjermen.

SHARPNESS (SKARPHET) Brukes til å justere klarheten til skjermen.

- **Exit** : Avslutt
- ◀ : Reduser
- ▶ : Øk
- ▼ : Velg en annen undermeny
- ⬆ : Start på nytt for å velge undermeny



COLOR (FARGE)



COLOR TEMP

PRESET (FORVALG) Velg skjermfarge.

- sRGB: Still inn skjermfargen slik at den samsvarer med sRGB-fargespesifikasjonen.
- 6500K-7500K: Rød skjermfarge.
- 8500K-9300K: Blå skjermfarge.

- **Exit** : Avslutt
- ◀ : Reduser
- ▶ : Øk
- ▼ : Velg en annen undermeny
- ⬆ : Start på nytt for å velge undermeny

USER

- **RED (RØD)**
Still inn et eget fargenivå for rødt.
- **GREEN (GRØNN)**
Still inn et eget fargenivå for grønt.
- **BLUE (BLÅ)**
Still inn et eget fargenivå for blått.

GAMMA

Angi din egen gammeverdi. : 0/1/2
På monitoren vises høye gammaverdier med hvitaktig bilde, mens lave gammaverdier vises med svartaktig bilde.



DISPLAY

W1946T/W1946TN/W2046T/W2246T/W2346T



HORIZONTAL (HORIZONTALT) Brukes til å flytte bildet til venstre og høyre.

VERTICAL (VERTIKALT) Brukes til å flytte bildet opp og ned.

CLOCK (KLOKKE) Brukes til å minimere forekomsten av lodrette linjer eller striper som vises på skjermbakgrunnen. Dette gir deg også muligheten til å justere vannrett skjermstørrelse.

PHASE (FASE) Brukes til å justere fokuset til skjermen. Du kan bruke dette elementet til å fjerne vannrett støy og gjøre bilder med tegn tydeligere eller skarpere.

W1946S/W1946SN/W2046S/W2246S/W2346S

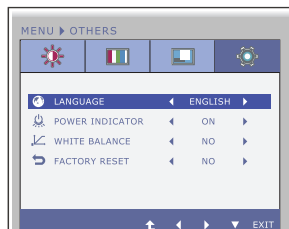


- **Exit** : Avslutt
- ◀ : Reduser
- ▶ : Øk
- ▼ : Velg en annen undermeny
- ⬆ : Start på nytt for å velge undermeny

Hovedmeny	Undermeny	Beskrivelse
-----------	-----------	-------------



OTHERS



- **Exit** : Avslutt
- ◀ : Reduser
- ▶ : Øk
- ▼ : Velg en annen undermeny
- ⬆ : Start på nytt for å velge undermeny

LANGUAGE (SPRÅK)

Brukes til å velge språket som kontrollnavnene vises på.

POWER INDICATOR (STRØMINDIKATOR)

Bruk denne funksjonen til stille inn strømindikatoren på forsiden av skjermen til **ON (PÅ)** eller **OFF (AV)**. Hvis du stiller den til **OFF (AV)**, slås den av. Hvis du når som helst stiller den til **ON (PÅ)**, slås strømindikatoren på automatisk.

WHITE BALANCE (HVITBALANSE)

Hvis utgangssignalet fra skjermkortet er forskjellig fra spesifikasjonene som kreves, kan det hende at fargenivået svekkes på grunn av forvrengning av videosignalet. Du kan bruke denne funksjonen til å justere signalnivået slik at det passer med standardutgangsnivået fra skjermkortet, noe som gjør at det optimale bildet vises. Aktiver denne funksjonen når svarte og hvite farger vises på skjermen.

FACTORY RESET (GJENOPPRETT E FABRIKKE FAKTORY RESET (GJENOPPRETT E FABRIKKE FAKTORY RESET))

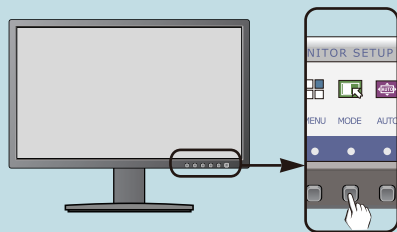
Gjenopprett alle standard fabrikkinnstillinger unntatt **LANGUAGE (SPRÅK)**. Trykk knappen ◀ ▶ hvis du vil tilbakestille med en gang.

MERK

- Hvis dette ikke forbedrer skjermbildet, må du gjenopprette de standard fabrikkinnstillingene. Om nødvendig, kan du kjøre WHITE BALANCE (HVITBALANSE)-funksjonen på nytt. Denne funksjonen er kun mulig såfremt inngangssignalet er analogt.

Valg og justering på skjermmenyen

- ■ ■ Tidligere ble du introdusert til fremgangsmåten for valg og justering av et element ved å bruke skjermmenysystemet. Nedenfor finner du ikonene, ikonnavnene og ikonbeskrivelsene for alle elementene som vises på menyen.

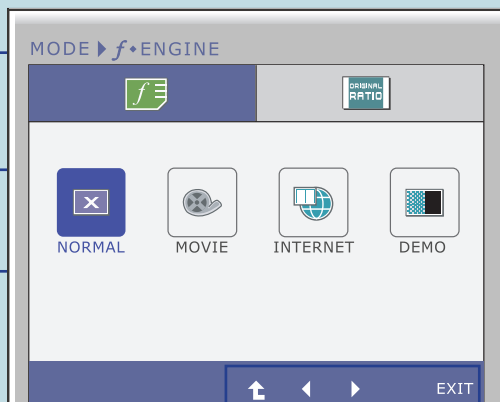


Trykk knappen **MODE**. Hovedmenyen på skjermmenyen vises.

Menynavn

Ikoner

Undermenyer

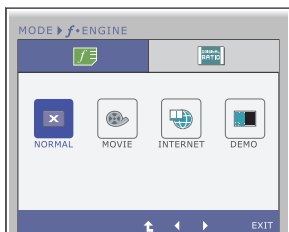
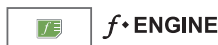


- **EXIT** : Avslutt
- **◀▶** : Flytt
- **↑** : Velg en annen undermeny.

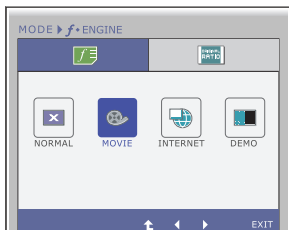
Knappetips

MERK

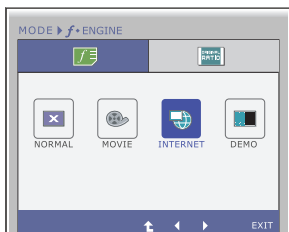
- Skjermmenyspråkene på skjermen kan være forskjellige fra de i håndboken.



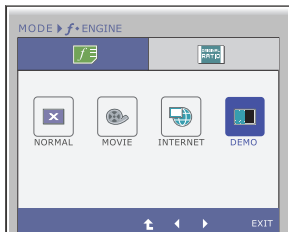
NORMAL Velg denne hvis du vil bruke produktet i de mest generelle brukeromgivelser.



MOVIE (FILM) Velg denne hvis du ser på video eller film.



INTERNET (INTERNETT) Velg denne hvis du arbeider på et dokument (Word etc.)

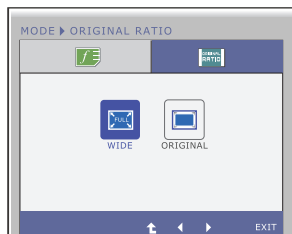


DEMO Dette brukes for reklameformål i butikken. Skjermen deles i to for å vise standardmodus til venstre og videomodus til høyre, slik at kundene kan se forskjellen etter å ha aktivert videomodus.

- **Exit** : Avslutt
- ◀ ▶ : Flytt
- ⬆ : Velg en annen undermeny.

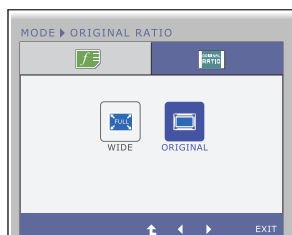


ORIGINAL RATIO



WIDE
(Bredformat)

Slå over til full skjermmodus i henhold til inngående bildesignaler.



ORIGINAL Endre input bildesignalet forhold til det opprinnelige.

* Denne funksjonen fungerer kun dersom inputoppløsningen er lavere enn skjermstørrelsen ratio (16:9).

- **Exit** : Avslutt
- **◀ ▶** : Flytt
- **⬆** : Velg en annen undermeny.

Kontroller følgende før du tar kontakt angående service på skjermen.

Ingenting vises på skjermen	
<ul style="list-style-type: none"> ● Er strømledningen for skjermen tilkoblet? ● Er strømindikatorens lys på? ● Blinker strømindikatoren? ● Vises meldingen "UTENFOR OMRÅDE" (OUT OF RANGE) på skjermen? ● Vises meldingen "KONTROLLER SIGNALKABELEN" (CHECK SIGNAL CABLE) på skjermen? 	<ul style="list-style-type: none"> • Kontroller om støpselet på strømledningen er satt skikkelig inn i stikkkontakten. • Trykk inn strømknappen. • Hvis skjermen er i strømsparingsmodus, beveger du musen eller trykker en tast på tastaturet for å aktivere skjermen • Prøv å slå på PC-en. • Denne meldingen vises når signalet fra PC-en (skjermkortet) er utenfor skjermens vannrette eller loddrette frekvensområde. Se under Spesifikasjoner i denne håndboken, og konfigurere skjermen på nytt. • Denne meldingen vises når signalkabelen mellom PC-en og skjermen ikke er tilkoblet. Kontroller signalkabelen, og prøv på nytt.

Vises meldingen "SKJERMMENY LÅST" (OSD LOCKED) på skjermen?	
<ul style="list-style-type: none"> ● Vises "SKJERMMENY LÅST" (OSD LOCKED) når du trykker på knappen MENY (MENU)? 	<ul style="list-style-type: none"> • Du kan låse de gjeldende kontrollinnstillingene, slik at du ikke endrer dem ved et uhell. Du kan låse opp skjermmenykontrollene når som helst ved å holde inne knappen MENY (MENU) i flere sekunder: Meldingen "SKJERMMENY ULÅST" (OSD UNLOCKED) vises.

Det er feil på bildet som vises

- | | |
|---|---|
| <ul style="list-style-type: none"> ● Skjermposisjonen er feil.
 ● Loddrette linjer eller striper vises på skjermbakgrunnen.
 ● Vannrett støy vises på alle bilder, eller tegn vises ikke tydelig. | <ul style="list-style-type: none"> • Trykk knappen AUTO (AUTO) for å justere skjermbildet til den ideelle innstillingen automatisk. Hvis du ikke er fornøyd med resultatet, justerer du bildeposisjonen ved å bruke ikonene H-posisjon og V-posisjon på skjermmenyen.
 • Trykk knappen AUTO (AUTO) for å justere skjermbildet til den ideelle innstillingen automatisk. Hvis du ikke er fornøyd med resultatene, reduserer du de loddrette linjene eller stripene ved å bruke ikonet CLOCK(KLOKKE) på skjermmenyen.
 • Trykk knappen AUTO (AUTO) for å justere skjermbildet til den ideelle innstillingen automatisk. Hvis du ikke er fornøyd med resultatene, reduserer du de vannrette linjene ved å bruke ikonet PHASE(FASE) på skjermmenyen. • Kontroller Control Panel(Kontrollpanel) --> Display (Skjerm) --> Settings(Innstillinger), og juster skjermen til den anbefalte oppløsningen, eller juster skjermbildet til den ideelle innstillingen. Angi en fargeinnstilling som er høyere enn 24 biter (millioner av farger). |
|---|---|

VIKTIG

- Kontroller Kontrollpanel (Control Panel) --> Skjerm (Display) --> Innstillinger (Settings), og se om frekvensen eller oppløsningen ble endret. Hvis den ble endret, justerer du skjermkortet til den anbefalte oppløsningen.

- Dersom den anbefalte oppløsningen (optimal oppløsning) ikke velges, kan bokstaver bli uklare og skjermen dimmet, trunkert eller skjev. Sørg for å velge anbefalt oppløsning.

- Innstillingsmåten kan avhenge av datamaskin og operativsystem (O/S (Operation System)), og oppløsningen som nevnes ovenfor, støttes kanskje ikke av ytelsen til skjermkortet. Kontakt produsenten av datamaskinen eller skjermkortet hvis du trenger mer informasjon.

Det er feil på bildet som vises

- | | |
|--|---|
| <ul style="list-style-type: none">● Skjermfargen er monokrom eller unormal. | <ul style="list-style-type: none">• Kontroller om signalkabelen er skikkelig tilkoblet, og bruk et skrujern til å feste den om nødvendig.• Kontroller at skjermkortet er satt skikkelig inn i sporet.• Angi en fargeinnstilling som er høyere enn 24 biter (millioner av farger) under Control Panel (Kontrollpanel) --> Settings(Innstillinger). |
| <ul style="list-style-type: none">● Skjermen blinker. | <ul style="list-style-type: none">• Kontroller om skjermen er innstilt på linjesprangmodus. Hvis den er det, endrer du den til den anbefalte oppløsningen. |

Vises meldingen "Ukjent skjerm, skjerm med støtte for Plug and Play (VESA DDC) funnet" (Unrecognized monitor, Plug & Play (VESA DDC) monitor found)?

- | | |
|--|---|
| <ul style="list-style-type: none">● Har du installert skjermdriveren? | <ul style="list-style-type: none">• Sørg for at du installerer skjermdriveren fra CD-en (eller disketten) med skjermdriveren som fulgte med skjermen. Du kan også laste ned driveren fra webområdet vårt: http://www.lge.com.• Kontroller om skjermkortet støtter funksjonen Plug and Play (Plug & Play). |
|--|---|

Skjerm	47,0 cm (18,5 tommer) flat aktiv matrise-LCD-skjerm (TFT) Gjenskinnsdekke Synlig diagonal størrelse : 47,0 cm 0,300 x 0,300 mm (Pikselavstand)	
Inngangssignal for synkronisering	Vannrett frekvens	30 kHz til 61 kHz (Automatisk)
	Loddrett frekvens	56 Hz til 75 Hz (Automatisk)
	Inngangsform	Separat synk SOG (Sync On Green) / Digital
Videoinngang	Signalinngang	15-pinner D-Sub-kontakt DVI-D-kontakt (Digital)
	Inngangsform	Analog RGB (0,7 Vp-p / 75 ohm), Digital
Oppløsning	Maks	VESA 1360 x 768 @60 Hz
	Anbefalt	VESA 1360 x 768 @60 Hz
Plug&Play	DDC 2B (Digital), DDC 2AB (Analog)	
Strømforbruk	På-modus	: 22 W(Typ.)
	Hvilemodus	≤ 0,5 W
	Av-modus	≤ 0,5 W
Mål og vekt	Med stativ	Uten stativ
	Bredde	44,26 cm
	Høyde	35,62 cm
	Dybde	16,99 cm

	Vekt (ekskl. forpakning)	3,0 kg
Vippeområde	Skråstilling : -5° til 15°	
Strøminngang	AC 100-240 V ~ 50 / 60 Hz 0,8 A	
Miljøforhold	Driftsforhold	
	Temperatur	+10 °C til +35 °C
	Fuktighet	10 % til 80 % ikke-kondenserende
	Oppbevaringsforhold	
	Temperatur	-20 °C til +60 °C
	Fuktighet	5 % til 90 % ikke-kondenserende
Stativ sokkel	Montert (<input type="checkbox"/>), ikke montert (<input type="radio"/>)	
Strømledning	Stikkontakttype	

MERK

- Informasjon i dette dokumentet kan endres uten varsel på forhånd.

Skjerm	47,0 cm (18,5 tommer) flat aktiv matrise-LCD-skjerm (TFT) Gjenskinnsdekke Synlig diagonal størrelse : 47,0 cm 0,300 x 0,300 mm (Pikselavstand)	
Inngangssignal for synkronisering	Vannrett frekvens Loddrett frekvens Inngangsform	30 kHz til 61 kHz (Automatisk) 56 Hz til 75 Hz (Automatisk) Separat synk SOG (Sync On Green)
Videoinngang	Signalinngang Inngangsform	15-pinner D-Sub-kontakt Analog RGB (0,7 Vp-p / 75 ohm)
Oppløsning	Maks Anbefalt	VESA 1360 x 768 @60 Hz VESA 1360 x 768 @60 Hz
Plug&Play	DDC 2AB	
Strømforbruk	På-modus Hvilemodus Av-modus	: 22 W(Typ.) ≤ 0,5 W ≤ 0,5 W
Mål og vekt	Med stativ	Uten stativ
	Bredde 44,26 cm	44,26 cm
	Høyde 35,62 cm	26,67 cm
	Dybde 16,99 cm	6,04 cm
	Vekt (ekskl. forpakning) 3,0 kg	
Vippeområde	Skråstilling : -5° til 15°	
Strøminngang	AC 100-240 V~ 50 / 60 Hz 0,8 A	
Miljøforhold	Driftsforhold Temperatur +10 °C til +35 °C Fuktighet 10 % til 80 % ikke-kondenserende Oppbevaringsforhold Temperatur -20 °C til +60 °C Fuktighet 5 % til 90 % ikke-kondenserende	
Stativ sokkel	Montert (<input type="checkbox"/>), ikke montert (<input type="radio"/>)	
Strømledning	Stikkontakttype	

MERK

- Informasjon i dette dokumentet kan endres uten varsel på forhånd.

Skjerm	50,8 cm (20,0 tommer) flat aktiv matrise-LCD-skjerm (TFT) Gjenskinnsdekke Synlig diagonal størrelse : 50,8 cm 0,2766 x 0,2766 mm (Pikselavstand)	
Inngangssignal for synkronisering	Vannrett frekvens Loddrett frekvens Inngangsform	30 kHz til 83 kHz (Automatisk) 56 Hz til 75 Hz (Automatisk) Separat synk SOG (Sync On Green) / Digital
Videoinngang	Signalinngang Inngangsform	15-pinner D-Sub-kontakt DVI-D-kontakt (Digital) Analog RGB (0,7 Vp-p / 75 ohm), Digital
Oppløsning	Maks Anbefalt	VESA 1600 x 900 @60 Hz VESA 1600 x 900 @60 Hz
Plug&Play	DDC 2B (Digital), DDC 2AB (Analog)	
Strømforbruk	På-modus Hvilemodus Av-modus	: 24 W(Typ.) ≤ 0,5 W ≤ 0,5 W
Mål og vekt	Med stativ	Uten stativ
	Bredde 47,58 cm	47,58 cm
	Høyde 37,64 cm	30,35 cm
	Dybde 16,99 cm	6,08 cm
	Vekt (ekskl. forpakning)	3,2 kg
Vippeområde	Skråstilling : -5° til 15°	
Strøminngang	AC 100-240 V~ 50 / 60 Hz 1,0 A	
Miljøforhold	Driftsforhold Temperatur Fuktighet	+10 °C til +35 °C 10 % til 80 % ikke-kondenserende
	Oppbevaringsforhold Temperatur Fuktighet	-20 °C til +60 °C 5 % til 90 % ikke-kondenserende
Stativ sokkel	Montert (<input type="checkbox"/>), ikke montert (<input type="radio"/>)	
Strømledning	Stikkontakttype	

MERK

- Informasjon i dette dokumentet kan endres uten varsel på forhånd.

Skjerm	50,8 cm (20,0 tommer) flat aktiv matrise-LCD-skjerm (TFT) Gjenskinnsdekke Synlig diagonal størrelse : 50,8 cm 0,2766 x 0,2766 mm (Pikselavstand)	
Inngangssignal for synkronisering	Vannrett frekvens Loddrett frekvens Inngangsform	30 kHz til 83 kHz (Automatisk) 56 Hz til 75 Hz (Automatisk) Separat synk SOG (Sync On Green)
Videoinngang	Signalinngang Inngangsform	15-pinner D-Sub-kontakt Analog RGB (0,7 Vp-p / 75 ohm)
Oppløsning	Maks Anbefalt	VESA 1600 x 900 @60 Hz VESA 1600 x 900 @60 Hz
Plug&Play	DDC 2AB	
Strømforbruk	På-modus Hvilemodus Av-modus	: 24 W(Typ.) ≤ 0,5 W ≤ 0,5 W
Mål og vekt	Med stativ	Uten stativ
	Bredde 47,58 cm	47,58 cm
	Høyde 37,64 cm	30,35 cm
	Dybde 16,99 cm	6,08 cm
	Vekt (ekskl. forpakning) 3,2 kg	
Vippeområde	Skråstilling : -5° til 15°	
Strøminngang	AC 100-240 V~ 50 / 60 Hz 1,0 A	
Miljøforhold	Driftsforhold Temperatur +10 °C til +35 °C Fuktighet 10 % til 80 % ikke-kondenserende Oppbevaringsforhold Temperatur -20 °C til +60 °C Fuktighet 5 % til 90 % ikke-kondenserende	
Stativ sokkel	Montert (<input type="checkbox"/>), ikke montert (<input type="radio"/>)	
Strømledning	Stikkontakttype	

MERK

- Informasjon i dette dokumentet kan endres uten varsel på forhånd.

Skjerm	54,6 cm (21,5 tommer) flat aktiv matrise-LCD-skjerm (TFT) Gjenskinnsdekke Synlig diagonal størrelse : 54,6 cm 0,248 x 0,248 mm (Pikselavstand)	
Inngangssignal for synkronisering	Vannrett frekvens	30 kHz til 83 kHz (Automatisk)
	Loddrett frekvens	56 Hz til 75 Hz (Automatisk)
	Inngangsform	Separat synk SOG (Sync On Green) / Digital
Videoinngang	Signalinngang	15-pinner D-Sub-kontakt DVI-D-kontakt (Digital)
	Inngangsform	Analog RGB (0,7 Vp-p / 75 ohm), Digital
Oppløsning	Maks	VESA 1920 x 1080 @60 Hz
	Anbefalt	VESA 1920 x 1080 @60 Hz
Plug&Play	DDC 2B (Digital), DDC 2AB (Analog)	
Strømforbruk	På-modus	: 24 W(Typ.)
	Hvilemodus	≤ 0,5 W
	Av-modus	≤ 0,5 W
Mål og vekt	Med stativ	Uten stativ
	Bredde	50,92 cm
	Høyde	39,69 cm
	Dybde	21,00 cm

	Vekt (ekskl. forpakning)	3,5 kg
Vippeområde	Skråstilling : -5° til 15°	
Strøminngang	AC 100-240 V ~ 50 / 60 Hz 1,0 A	
Miljøforhold	Driftsforhold	
	Temperatur	+10 °C til +35 °C
	Fuktighet	10 % til 80 % ikke-kondenserende
	Oppbevaringsforhold	
	Temperatur	-20 °C til +60 °C
	Fuktighet	5 % til 90 % ikke-kondenserende
Stativsockel	Montert (<input type="checkbox"/>), ikke montert (<input type="radio"/>)	
Strømledning	Stikkontakttype	

MERK

- Informasjon i dette dokumentet kan endres uten varsel på forhånd.

Skjerm	54,6 cm (21,5 tommer) flat aktiv matrise-LCD-skjerm (TFT) Gjenskinnsdekke Synlig diagonal størrelse : 54,6 cm 0,248 x 0,248 mm (Pikselavstand)	
Inngangssignal for synkronisering	Vannrett frekvens Loddrett frekvens Inngangsform	30 kHz til 83 kHz (Automatisk) 56 Hz til 75 Hz (Automatisk) Separat synk SOG (Sync On Green)
Videoinngang	Signalinngang Inngangsform	15-pinner D-Sub-kontakt Analog RGB (0,7 Vp-p / 75 ohm)
Oppløsning	Maks Anbefalt	VESA 1920 x 1080 @60 Hz VESA 1920 x 1080 @60 Hz
Plug&Play	DDC 2AB	
Strømforbruk	På-modus Hvilemodus Av-modus	: 24 W(Typ.) ≤ 0,5 W ≤ 0,5 W
Mål og vekt	Med stativ	Uten stativ
	Bredde 50,92 cm	50,92 cm
	Høyde 39,69 cm	30,42 cm
	Dybde 21,00 cm	5,98 cm
	Vekt (ekskl. forpakning)	3,5 kg
Vippeområde	Skråstilling : -5° til 15°	
Strøminngang	AC 100-240 V~ / 50 / 60 Hz 1,0 A	
Miljøforhold	Driftsforhold	
	Temperatur	+10 °C til +35 °C
	Fuktighet	10 % til 80 % ikke-kondenserende
	Oppbevaringsforhold	
	Temperatur	-20 °C til +60 °C
	Fuktighet	5 % til 90 % ikke-kondenserende
Stativ sokkel	Montert (<input type="checkbox"/>), ikke montert (<input type="radio"/>)	
Strømledning	Stikkontakttype	

MERK

- Informasjon i dette dokumentet kan endres uten varsel på forhånd.

Skjerm	58,4 cm (23 tommer) flat aktiv matrise-LCD-skjerm (TFT) Gjenskinnsdekke Synlig diagonal størrelse : 58,4 cm 0,266 x 0,266 mm (Pikselavstand)	
Inngangssignal for synkronisering	Vannrett frekvens Loddrett frekvens Inngangsform	30 kHz til 83 kHz (Automatisk) 56 Hz til 75 Hz (Automatisk) Separat synk SOG (Sync On Green) / Digital
Videoinngang	Signalinngang Inngangsform	15-pinner D-Sub-kontakt DVI-D-kontakt (Digital) Analog RGB (0,7 Vp-p / 75 ohm), Digital
Oppløsning	Maks Anbefalt	VESA 1920 x 1080 @60 Hz VESA 1920 x 1080 @60 Hz
Plug&Play	DDC 2B (Digital), DDC 2AB (Analog)	
Strømforbruk	På-modus Hvilemodus Av-modus	: 27 W(Typ.) ≤ 0,5 W ≤ 0,5 W
Mål og vekt	Med stativ	Uten stativ
	Bredde 54,25 cm	54,25 cm
	Høyde 41,66 cm	32,30 cm
	Dybde 21,00 cm	6,05 cm
	Vekt (ekskl. forpakning)	4,2 kg
Vippeområde	Skråstilling : -5° til 15°	
Strøminngang	AC 100-240 V~ 50 / 60 Hz 1,0 A	
Miljøforhold	Driftsforhold Temperatur Fuktighet	+10 °C til +35 °C 10 % til 80 % ikke-kondenserende
	Oppbevaringsforhold Temperatur Fuktighet	-20 °C til +60 °C 5 % til 90 % ikke-kondenserende
Stativ sokkel	Montert (<input type="checkbox"/>), ikke montert (<input type="radio"/>)	
Strømledning	Stikkontakttype	

MERK

- Informasjon i dette dokumentet kan endres uten varsel på forhånd.

Skjerm	58,4 cm (23 tommer) flat aktiv matrise-LCD-skjerm (TFT) Gjenskinnsdekke Synlig diagonal størrelse : 58,4 cm 0,266 x 0,266 mm (Pikselavstand)	
Inngangssignal for synkronisering	Vannrett frekvens Loddrett frekvens Inngangsform	30 kHz til 83 kHz (Automatisk) 56 Hz til 75 Hz (Automatisk) Separat synk SOG (Sync On Green)
Videoinngang	Signalinngang Inngangsform	15-pinner D-Sub-kontakt Analog RGB (0,7 Vp-p / 75 ohm)
Oppløsning	Maks Anbefalt	VESA 1920 x 1080 @60 Hz VESA 1920 x 1080 @60 Hz
Plug&Play	DDC 2AB	
Strømforbruk	På-modus Hvilemodus Av-modus	: 27 W(Typ.) ≤ 0,5 W ≤ 0,5 W
Mål og vekt	Med stativ	Uten stativ
	Bredde 54,25 cm	54,25 cm
	Høyde 41,66 cm	32,30 cm
	Dybde 21,00 cm	6,05 cm

	Vekt (ekskl. forpakning)	4,2 kg
Vippeområde	Skråstilling : -5° til 15°	
Strøminngang	AC 100-240 V~ 50 / 60 Hz 1,0 A	
Miljøforhold	Driftsforhold	
	Temperatur	+10 °C til +35 °C
	Fuktighet	10 % til 80 % ikke-kondenserende
	Oppbevaringsforhold	
	Temperatur	-20 °C til +60 °C
	Fuktighet	5 % til 90 % ikke-kondenserende
Stativ sokkel	Montert (<input checked="" type="checkbox"/>), ikke montert (<input type="checkbox"/>)	
Strømledning	Stikkontakttype	

MERK

- Informasjon i dette dokumentet kan endres uten varsel på forhånd.

Forhåndsinnstillingsmodi (Oppløsning)

■ W1946T/W1946TN/W1946S/W1946SN

	Skjermmodi (oppløsning)	Vannrett frekvens (kHz)	Loddrett frekvens (Hz)
1	720 x 400	31,468	70
2	640 x 480	31,469	60
3	640 x 480	37,500	75
4	800 x 600	37,879	60
5	800 x 600	46,875	75
6	832 x 624	49,725	75
7	1024 x 768	48,363	60
8	1024 x 768	60,123	75
*9	1360 x 768	47,712	60

* Anbefalt modus

■ W2046T/W2046S

	Skjermmodi (oppløsning)	Vannrett frekvens (kHz)	Loddrett frekvens (Hz)
1	720 x 400	31,468	70
2	640 x 480	31,469	60
3	640 x 480	37,500	75
4	800 x 600	37,879	60
5	800 x 600	46,875	75
6	1024 x 768	48,363	60
7	1024 x 768	60,123	75
8	1152 x 864	67,500	75
*9	1600 x 900	60,000	60

* Anbefalt modus

■ W2246T/W2346T/W2246S/W2346S

	Skjermmodi (oppløsning)	Vannrett frekvens (kHz)	Loddrett frekvens (Hz)
1	720 x 400	31,468	70
2	640 x 480	31,469	60
3	640 x 480	37,500	75
4	800 x 600	37,879	60
5	800 x 600	46,875	75
6	1024 x 768	48,363	60
7	1024 x 768	60,123	75
8	1152 x 864	67,500	75
9	1280 x 1024	63,981	60
10	1280 x 1024	79,976	75
11	1680 x 1050	65,290	60
*12	1920 x 1080	67,500	60

* Anbefalt modus

Indikator

MODE	LED Color
På-modus	HvitDen
Hvilemodus	Hvite Blinkende
Av-modus	Av

Denne skjermen er i samsvar med spesifikasjonene for veggmonteringsplaten eller utvekslingsenheten.

1. Plasser skjermen med fremsiden ned på en myk duk.



2. Ta vekk basen for stativ ved å trykke inn PUSH-knappen



God posisjon



Dårlig posisjon

3. Monter veggplaten

Veggplate (kjøpes separat)

Enheden er en stativtype eller veggmonteringstype, og kan kobles til en veggmonteringsplate. Hvis du trenger mer informasjon, kan du se i installasjonsveiledningen som følger med ved kjøp av veggmonteringsplaten.

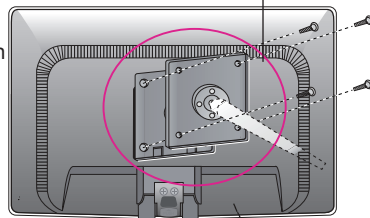
- Vær sikker på å bruke skruer og en veggmontering som tilfredstiller VESA standarder.
- Å bruke skruer som er lengre enn anbefalt kan skade produktet.
- Å bruke skruer som ikke tilfredstiller VESA standarder kan enten skade produktet eller resultere at det kommer ut fra veggen. Vi vil ikke kunne bli holdt ansvarlig for noen skader som er et resultat av ikke å følge disse instruksjoner.

<Vennligst bruk VESA-standarden, som en anbefaling.>

Mounting screw:

Interface pad tykkelse: 2,6mm

Screw: \varnothing 4mm x pitch 0,7mm x lengde 10mm

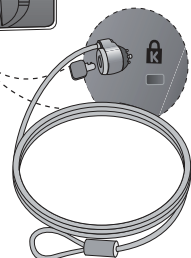


Advarsel:

Du kan skade fingeren din.

Kensington-sikkerhetsspør

Kobles til en låsekabel som du kan kjøpe i de fleste dataforretningene.



Digitally yours ■■■■■.....

