

Podręcznik użytkownika

W1946T
W1946TN
W2046T
W2246T
W2346T
W1946S
W1946SN
W2046S
W2246S
W2346S

P przed użyciem tego urządzenia przeczytaj uważnie uwagi podane w rozdziale Środki ostrożności.

Przechowuj Podręcznik użytkownika (CD) w dostępnym miejscu, aby korzystać z niego w przyszłości.

W razie potrzeby skorzystania z serwisu należy podać informacje znajdujące się na tabliczce umieszczonej na produkcie.

To urządzenie zostało zaprojektowane i wyprodukowane w sposób zapewniający Twoje bezpieczeństwo osobiste, jednak niepoprawne jego użycie może spowodować ryzyko porażenia prądem elektrycznym lub niebezpieczeństwo pożaru. Aby umożliwić poprawne działanie wszystkich środków bezpieczeństwa wbudowanych do tego monitora, należy przestrzegać następujących podstawowych zasad instalacji, użytkowania i serwisu.

Bezpieczeństwo

Należy używać tylko przewodu zasilania dostarczonego wraz z urządzeniem. W razie użycia innego przewodu zasilania należy sprawdzić, czy jest on zgodny ze stosownymi normami krajowymi, jeśli nie był dostarczony przez sprzedawcę. Jeśli przewód zasilania jest w jakikolwiek sposób uszkodzony, należy się skontaktować z producentem lub najbliższym autoryzowanym punktem napraw w celu wymiany.

Przewód zasilania jest używany jako główne urządzenie odłączające. Sprawdź, czy po instalacji urządzenia sieciowe gniazdko ścienne jest łatwo dostępne.

Zasilaj monitor tylko ze źródła energii wskazanego w danych technicznych w niniejszym podręczniku lub podanego na monitorze. W razie braku pewności co do rodzaju zasilania w domu należy porozumieć się ze sprzedawcą.

Przeciążone gniazda sieci prądu zmiennego i przedłużacze są niebezpieczne. Równie niebezpieczne są wystrzępione przewody zasilania i uszkodzone wtyczki. Mogą one spowodować niebezpieczeństwo porażenia prądem elektrycznym lub niebezpieczeństwo pożaru. Skontaktuj się z technikiem serwisu w celu wymiany.

Dopóki urządzenie pozostaje podłączone do ściennego gniazda zasilania, nie jest ono odłączone od źródła zasilania prądem przemiennym, nawet jeśli zostanie wyłączone.

Nie otwieraj monitora !

- Wewnątrz nie ma elementów przeznaczonych do obsługi przez użytkownika.
- Nawet kiedy wyłącznik jest w stanie OFF (Wyłączony), wewnątrz występują niebezpieczne wysokie napięcia.
- Jeśli monitor nie działa prawidłowo, skontaktuj się ze sprzedawcą.

Aby uniknąć obrażeń ciała:

- Nie ustawiaj monitora na pochylonej półce, jeśli nie będzie prawidłowo umocowany.
- Używaj tylko podstawy zalecanej przez producenta.
- Nie wolno uderzać w ekran ani rzucać w jego kierunku żadnych przedmiotów. Może to spowodować uszkodzenie ciała lub produktu.

Aby zapobiec pożarowi lub innemu zagrożeniu:

- Zawsze wyłączaj monitor, jeśli opuszczasz pokój na dłużej niż na chwilę. Nigdy nie pozostawiaj monitora włączonego wychodząc z domu.
- Zadbaj, aby dzieci nie wrzucały ani nie wkładały żadnych przedmiotów do otworów obudowy monitora. Na niektórych częściach wewnętrznych występują wysokie napięcia.
- Nie dodawaj akcesoriów, które nie zostały przeznaczone do tego monitora.
- Gdy monitor jest pozostawiony bez nadzoru przez dłuższy czas, wyjmij wtyczkę z gniazda ściennego.
- W czasie burzy z wyładowaniami atmosferycznymi nigdy nie dotykaj przewodu zasilającego ani sygnałowego, gdyż jest to bardzo niebezpieczne i może spowodować porażenie prądem elektrycznym.

Instalacja

Zadbaj, aby nic nie leżało na przewodzie zasilania ani nic po nim nie przejeżdżało oraz nie ustawiaj monitora w miejscu, w którym przewód zasilania jest narażony na uszkodzenie.

Nie korzystaj z monitora w pobliżu wody, czyli np. blisko wanny, umywalki, zlewu kuchennego, pralki, w wilgotnej piwnicy lub w pobliżu basenu pływakiego.

Monitory mają w obudowie otwory wentylacyjne, aby umożliwić odprowadzanie ciepła wytwarzanego w czasie pracy. Jeśli te otwory zostaną zasłonięte, gromadzące się ciepło może spowodować uszkodzenie i w jego następstwie niebezpieczeństwo pożaru.

Dlatego NIE WOLNO:

- Zasłaniać dolnych otworów wentylacyjnych, ustawiając monitor na łóżku, sofie, kocu itp.
- Ustawiać monitora w obudowie, jeśli nie będzie zapewniona należyta wentylacja.
- Zasłaniać otworów wentylacyjnych tkaniną lub innym materiałem.
- Ustawiać monitora w pobliżu grzejnika, nad grzejnikiem lub innym źródłem ciepła.

Nie wolno przecierać ani uderzać aktywnej matrycy LCD żadnym twardym przedmiotem, gdyż może to doprowadzić do jej trwałego porysowania, zmatowienia lub zniszczenia

Nie wolno przez dłuższy czas naciskać palcem ekranu LCD, ponieważ może to spowodować powstawanie obrazów wtórnych.

Na ekranie mogą pojawiać się uszkodzone punkty, na przykład czerwone, zielone lub niebieskie plamki. Nie ma to jednak wpływu na sprawność monitora

Aby na monitorze LCD uzyskać jak najlepszą jakość obrazu, należy stosować zalecaną rozdzielczość. Ustawienie innej rozdzielczości może spowodować przeskalowanie lub inne przetworzenie obrazu wyświetlanego na ekranie. Jest to jednak naturalna cecha panelu LCD o ustalonej rozdzielczości.

Jeśli nieruchomy obraz jest wyświetlany na ekranie przez dłuższy czas, może on spowodować uszkodzenie ekranu i może zostać na nim utrwalony. Należy upewnić się, że jest włączona opcja wygaszacza ekranu. Efekt ten występuje również w produktach innych firm i nie jest objęty gwarancją.

Należy unikać uderzeń w ekran i jego boki lub rysowania po nich metalowymi przedmiotami. W przeciwnym razie może dojść do uszkodzenia ekranu.

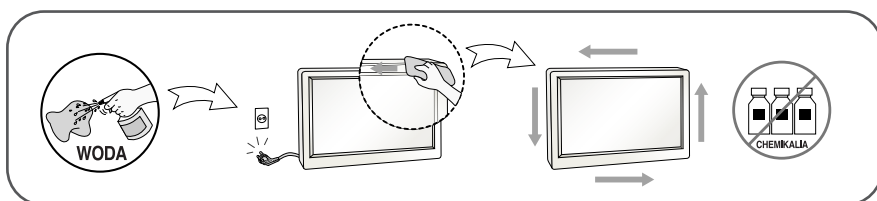
Przenosić urządzenie, trzymając oburącz, panelem do przodu.

Jeśli urządzenie upadnie, może ulec zniszczeniu i spowodować porażenie prądem lub pożar. Skontaktować się z autoryzowanym serwisem w celu naprawy.

Unikać wysokich temperatur i wilgoci.

Czyszczenie

- Przed czyszczeniem ekranu LCD należy odłączyć zasilanie
- Stosować lekko wilgotną (nie mokrą) ściereczkę. Nie wolno używać aerozoli bezpośrednio na ekran monitora, ponieważ nadmiar rozpylanej cieczy może spowodować porażenie prądem elektrycznym.
- Podczas czyszczenia produktu odłączyć przewód zasilania i przecierać delikatnie miękką szmatką, aby uniknąć zarysowań. Nie wolno czyścić urządzenia mokrą szmatką ani rozpylać wody lub innych cieczy bezpośrednio na urządzenie. Może to spowodować porażenie prądem elektrycznym. Nie używać chemikaliów, takich jak benzen, rozcieńczalnik lub alkohol.
- Spryskać miękką szmatkę wodą od 2 do 4 razy, a następnie wyczyścić szmatką przednią obudowę, przecierając tylko w jednym kierunku. W przypadku użycia zbyt mokrej szmatki na produkcie mogą pozostać ślady.



Pakowanie

- Nie należy wyrzucać oryginalnego opakowania i pudełka. Stanowią one idealny pojemnik do transportowania urządzenia. Kiedy urządzenie jest przewożone w inne miejsce, należy je zapakować w oryginalne opakowanie.

Złomowanie (Tylko w monitorach LCD z lampą Hg)

- Lampa fluoroscencyjna użyta w tym produkcie zawiera niewielką ilość rtęci.
- Urządzenia tego nie należy wyrzucać wraz ze zwykłymi odpadami domowymi.
- Złomowanie tego produktu musi odbywać się zgodnie z lokalnymi przepisami.

!!! Dziękujemy za wybranie produktów firmy LGE !!!

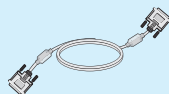
- Należy się upewnić, że w opakowaniu monitora znajdują się następujące elementy. W przypadku braku jakiegokolwiek elementu należy skontaktować się ze sprzedawcą.



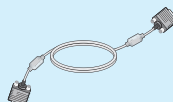
**Podręcznik
użytkownika/Karty**



Przewód zasilający
(w zależności od kraju)



Przewód sygnałowy DVI-D
(Ta funkcja nie jest dostępna we
wszystkich krajach).
(Tylko W1946T/W1946TN/W2046T/
W2246T/W2346T)



**15-stykowy przewód sygnałowy D-
Sub**
(przewód sygnałowy mógł zostać
dołączony domonitora bezpośrednio
przed wysyłką)

UWAGA

- Akcesoria mogą wyglądać nieco inaczej niż elementy pokazane na rysunku.
- Dla zachowania zgodności ze standardami określonymi dla tego produktu, należy stosować jedynie ekranowane przewody sygnałowe (15-stykowy przewód D-Sub czy DVI-D) wyposażone w rdzenie ferrytowe.

- Przed rozpoczęciem konfigurowania monitora należy się upewnić, że monitor, system komputerowy i inne dołączone urządzenia są wyłączone.

Umocowanie podstawy

1. Umieścić monitor na miękkiej tkaninie ekranem skierowanym w dół.



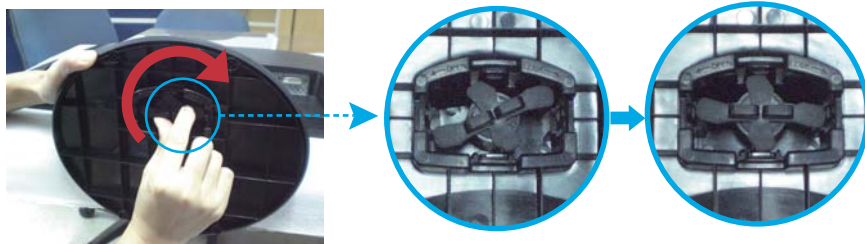
2. Przymocuj nóżkę do monitora, wsuwając ją w odpowiednim kierunku, tak jak pokazano na ilustracji. Dociskaj, aż usłyszysz „kliknięcie”.



3. Przymocuj podstawę do nóżki (przód, tył), wsuwając ją w odpowiednim kierunku.



4. Dociśnij blokadę podstawy, by była ustawiona prostopadle..



5. Po zmontowaniu wszystkich elementów ostrożnie podnieś monitor i ustaw go ekranem do przodu.

Ważne

- Na tej ilustracji przedstawiono ogólny model połączenia. Twój monitor może się różnić od elementów pokazanych na rysunku.
- Nie przenoś monitora w pozycji do góry nogami, trzymając go tylko za podstawę. Monitor może upaść i ulec uszkodzeniu lub zranić Cię w stopę.

Demontaż podstawy

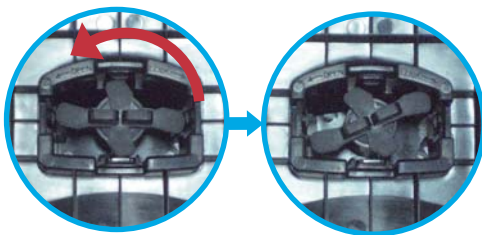
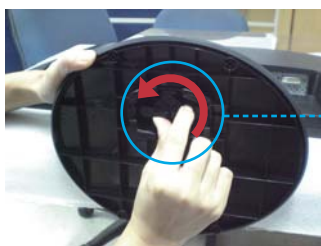
1. Połóż poduszkę lub miękką tkaninę na płaskiej powierzchni.



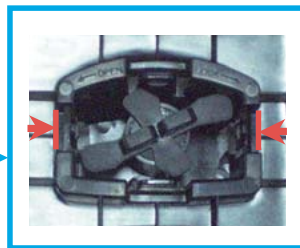
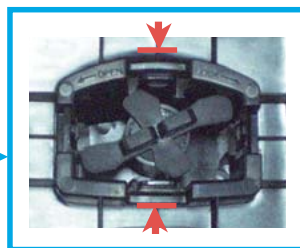
2. Umieść monitor na poduszce lub tkaninie ekranem skierowanym w dół.



3. Przeważ blokadę na produkcie jak pokazano, po czym przekręć z kierunku pokazanym przez strzałkę.



Jeśli odłączenie podstawy jest niemożliwe, nawet gdy blokada jest w pozycji zwolnionej, należy nacisnąć na zaznaczony element i spróbować ponownie odłączyć podstawę.



4. Pociągnij za podstawę, by ją wyjąć.



5. Naciśnij przycisk PUSH (NACIŚNIJ), wyjmij nóżkę podstawy z zawiasów monitora.



Pozycja prawidłowa



Pozycja nieprawidłowa

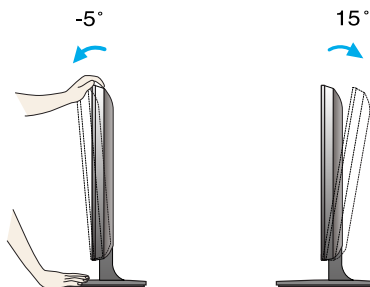
Ostrzeżenie:
Można zranić się w palec.

- Przed rozpoczęciem konfigurowania monitora należy się upewnić, że monitor, system komputerowy i inne dołączone urządzenia są wyłączone.

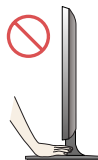
Ustawianie pozycji wyświetlacza

-Po złożeniu wyreguluj kąt nachylenia, jak pokazano poniżej.

1. Wypróbuj różne sposoby wyregulowania pozycji panelu w celu zapewnienia sobie maksymalnego komfortu.
 - Zakres przechylenia: -5° do 15°



- W trakcie regulowania kąta nachylenia nie dotykaj ani nie naciskaj ekranu.
- Regulując kąt nachylenia ekranu, nie wkładaj palców między główną część monitora i nóżkę. Możesz sobie przyciąć palce.



ERGONOMIA

W celu zachowania wygodnej i ergonomicznej pozycji widzenia zaleca się, aby kąt odchylenia monitora od pionu nie przekraczał pięciu stopni.

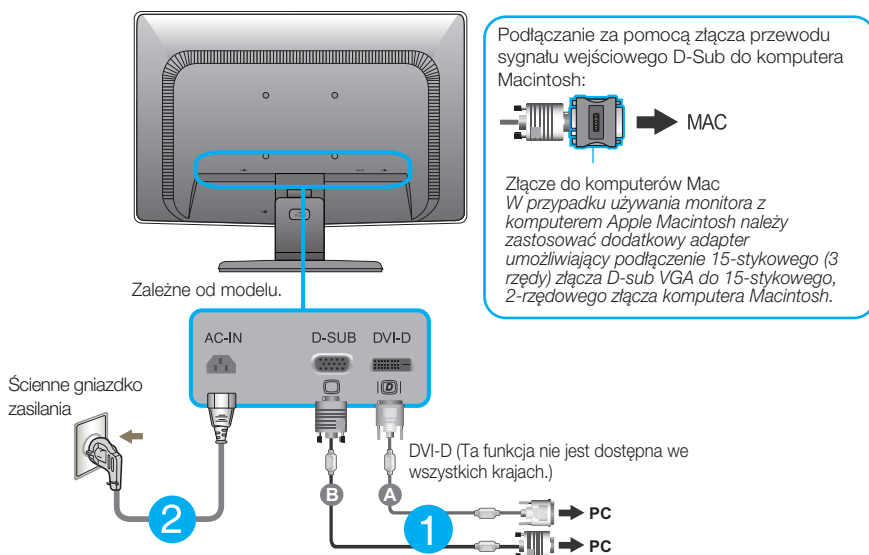
Podłączanie do komputera

1. Przed rozpoczęciem konfigurowania monitora należy się upewnić, że monitor, system komputerowy i inne dołączone urządzenia są wyłączone.
2. Podłącz przewód sygnału wejściowego **1** i przewód zasilania **2** w odpowiedniej kolejności, a następnie dokręć śrubę zabezpieczającą przewód sygnału wejściowego..

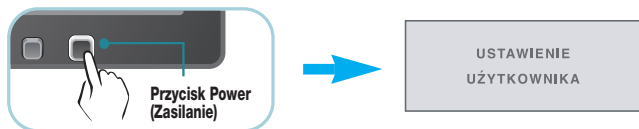
- A** Podłącz przewód DVI-D (sygnału cyfrowego)
- B** Podłącz przewód D-Sub (sygnału analogowego)

UWAGA

- Jest to uproszczony rysunek tyłu monitora.
- Ten rysunek odnosi się do modelu ogólnego. Twój monitor może się różnić od przedstawionego na ilustracji.



3. Naciśnij przycisk power (zasilanie) na przednim panelu, aby włączyć zasilanie. Po włączeniu monitora funkcja Self Image Setting Function (automatyczne ustawianie obrazu) jest włączana automatycznie. (Tylko tryb analogowy)



UWAGA

„Funkcja automatycznego ustawiania obrazu”? Ta funkcja zapewnia optymalne ustawienia monitora. Gdy użytkownik po raz pierwszy podłączy monitor do komputera, funkcja ta automatycznie dostosuje ustawienia wyświetlacza optymalnie do sygnałów wejściowych.

Funkcja „AUTO” (Auto)? Gdy podczas używania urządzenia lub po zmianie rozdzielczości wystąpią takie problemy jak rozmazany ekran, rozmazane litery, migotanie ekranu lub przekrzywienia ekranu, naciśnij przycisk funkcji „AUTO” (Auto) , aby poprawić rozdzielczość.

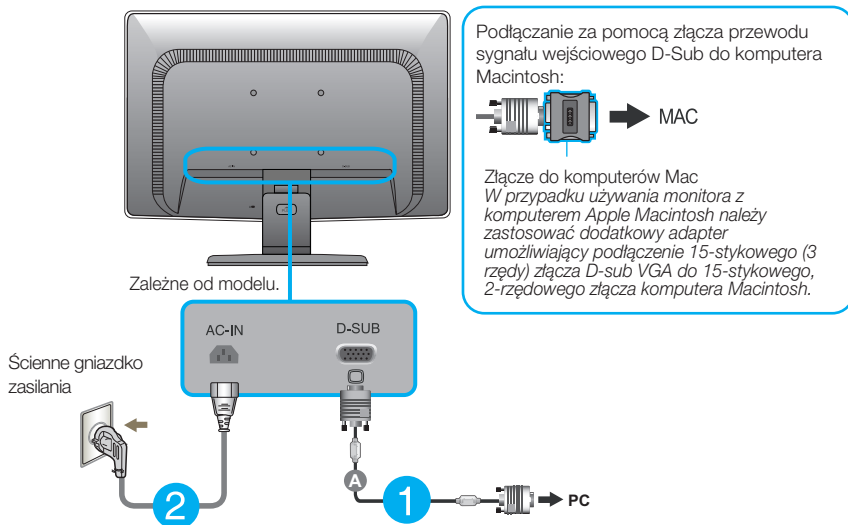
Podłączanie do komputera

1. Przed rozpoczęciem konfigurowania monitora należy się upewnić, że monitor, system komputerowy i inne dołączone urządzenia są wyłączone.
2. Podłącz przewód sygnału wejściowego **1** i przewód zasilania **2** w odpowiedniej kolejności, a następnie dokręć śrubę zabezpieczającą przewód sygnału wejściowego..

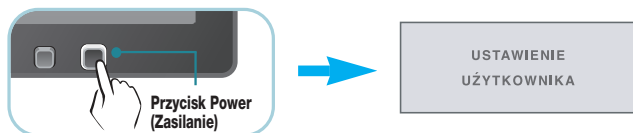
A Podłącz przewód D-Sub (sygnału analogowego)

UWAGA

- Jest to uproszczony rysunek tyłu monitora.
- Ten rysunek odnosi się do modelu ogólnego. Twój monitor może się różnić od przedstawionego na ilustracji.



3. Naciśnij przycisk power (zasilanie) na przednim panelu, aby włączyć zasilanie. Po włączeniu monitora funkcja Self Image Setting Function (automatyczne ustawianie obrazu) jest włączana automatycznie.



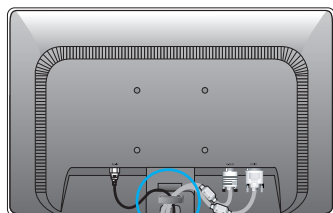
UWAGA

„Funkcja automatycznego ustawiania obrazu”? Ta funkcja zapewnia optymalne ustawienia monitora. Gdy użytkownik po raz pierwszy podłączy monitor do komputera, funkcja ta automatycznie dostosuje ustawienia wyświetlacza optymalnie do sygnałów wejściowych.

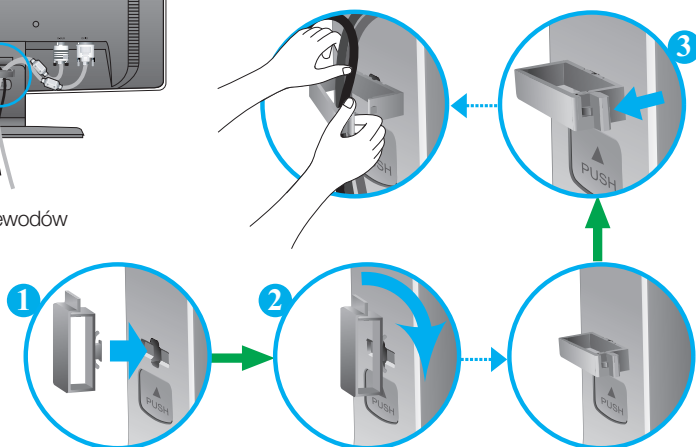
Funkcja „AUTO” (Auto)? Gdy podczas używania urządzenia lub po zmianie rozdzielczości wystąpią takie problemy jak rozmazany ekran, rozmazane litery, migotanie ekranu lub przekrzywienia ekranu, naciśnij przycisk funkcji „AUTO” (Auto) , aby poprawić rozdzielczość.

Korzystanie z uchwytu przewodów (Ta funkcja nie jest dostępna we wszystkich modelach)

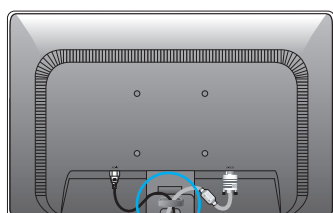
■ W1946T/W1946TN/W2046T



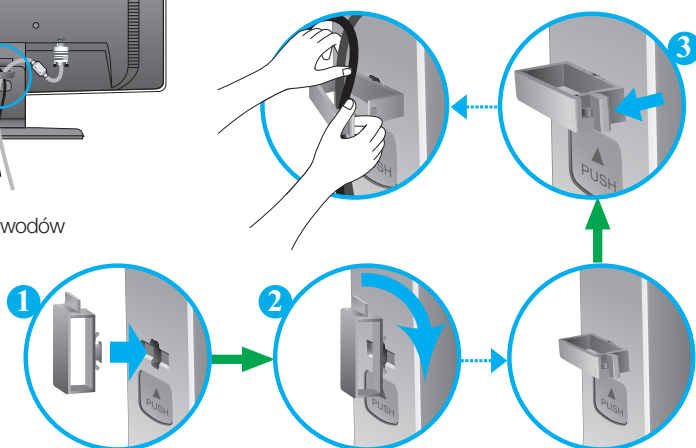
Uchwyt przewodów



■ W1946S/W1946SN/W2046S

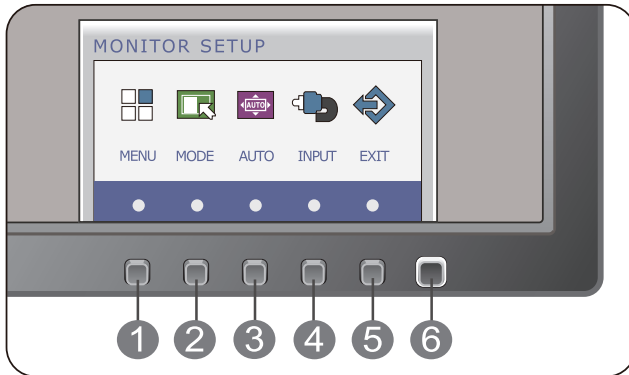


Uchwyt przewodów

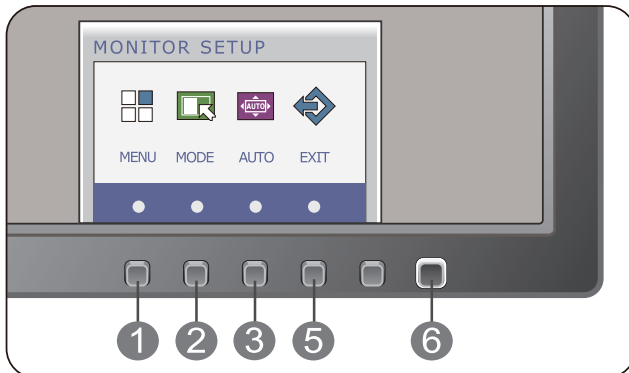


Przyciski na panelu przednim

■ W1946T/W1946TN/W2046T/W2246T/W2346T



■ W1946S/W1946SN/W2046S/W2246S/W2346S



1 Przycisk MENU

OSD ZABLOKOWANE

OSD ODBLOKOWANE

OSD ZABLOKOWANE/ODBLOKOWANE

Funkcja ta umożliwia blokowanie bieżących ustawień sterowania, tak aby nie mogły być zmienione nieumyślnie. Naciśnij przycisk MENU i przytrzymaj przez kilka sekund. Powinien się pojawić komunikat „OSD ZABLOKOWANE”.

W każdej chwili możesz odblokować przyciski sterujące menu ekranowego, naciskając i przytrzymując przez kilka sekund przycisk MENU (Menu). Powinien się pojawić komunikat „OSD ODBLOKOWANE”.

2 Przycisk **MODE**

Użyj tego przycisku, aby przejść do menu F-Engine, Proporcje obrazu.
Więcej informacji można znaleźć na stronie 20

3 Przycisk **AUTO (Auto)**

Automatyczne dostrajanie obrazu
Podczas zmiany ustawień monitora, należy zawsze przed wejściem do menu ekranowego nacisnąć przycisk AUTO (Auto). (Tylko tryb analogowy)
Pozwala to na automatyczne dopasowanie parametrów wyświetlanego obrazu do bieżącej rozdzielczości.

AUTOMATYCZNE USTAWIENIE
PARAMETRÓW OBRAZU

Optymalne rozdzielczości to
W1946S/W1946SN/W1946T/W1946TN : 1360 x 768
W2046S/W2046T : 1600 x 900
W2246S/W2346S/W2246T/W2346T : 1920 x 1080

4 Przycisk **INPUT** (Przycisk **SOURCE** (Źródło))

W przypadku połączenia dwóch sygnałów wejściowych można wybrać żądany sygnał (D-SUB/DVI). Gdy dostępny jest tylko jeden sygnał, jest on wykrywany automatycznie. Ustawieniem domyślnym jest D-Sub.
(Tylko W1946T/W1946TN/W2046T/W2246T/W2346T)

5 Przycisk **EXIT**

Wyjdź z OSD.

6 Przycisk zasilania i wskaźnik zasilania

Przycisk ten jest przeznaczony do włączania i wyłączenia monitora.

Wskaźnik zasilania świeci na biało, jeśli monitor pracuje normalnie (tryb pracy). Jeśli monitor przejdzie w uśpienie (tryb oszczędzania energii), wskaźnik zasilania zaczyna migać białym kolorem.

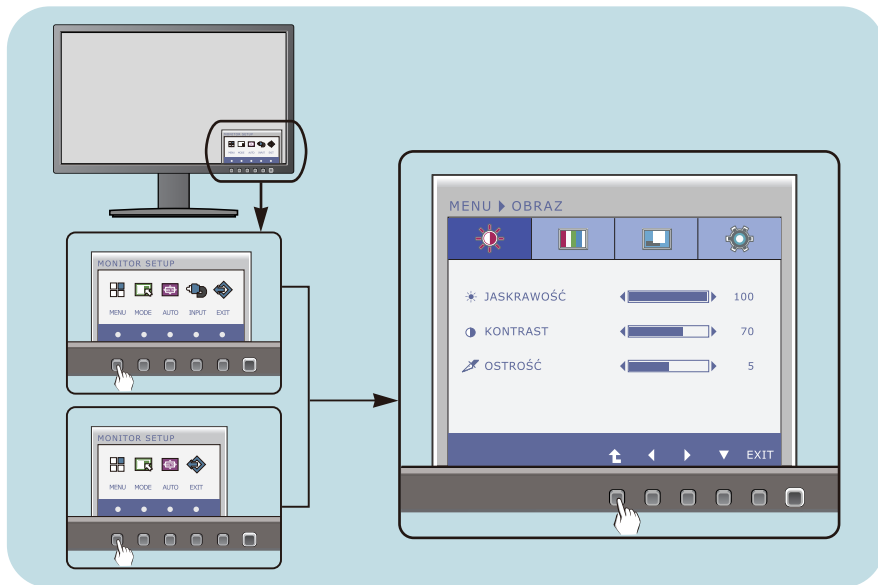
Regulacja ekranu

Za pomocą systemu menu ekranowego ustawianie rozmiarów obrazu, jego pozycji i parametrów pracy monitora jest łatwe i szybkie.

W celu zaznajomienia użytkownika z elementami sterującymi poniżej podano krótki przykład.

Niniejszy rozdział zawiera opis dostępnych elementów regulacyjnych i wybieranych parametrów, które są dostępne za pomocą menu ekranowego.

Aby wykonać regulacje w menu ekranowym, należy postępować według poniższej procedury:



- 1 Naciśnij przycisk funkcyjny, aby wyświetlić menu OSD.
- 2 Aby przejść do wybranych funkcji, skorzystaj z odpowiednich przycisków.
- 3 Użyj przycisków ◀/▶ aby odpowiednio wyregulować obraz. Użyj przycisku ⬆ aby wybrać inne elementy podmenu.
- 4 Naciśnij przycisk EXIT, aby wyjść z OSD.

Wybieranie i regulacja w menu ekranowym (OSD)

W poniższej tabeli przedstawiono menu sterowania, regulacji i ustawień menu ekranowego (OSD).

DSUB : Wejście D-SUB(Sygnal analogowy)

DVI-D : Wejście DVI-D(Sygnal cyfrowy)

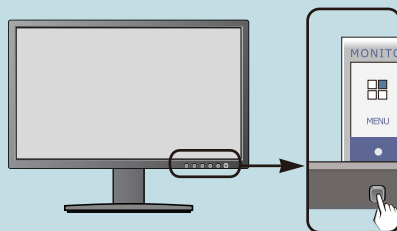
Menu główne	Podmenu	Obsługiwane wejście	Opis
OBRAZ	JASKRAWOŚĆ	DSUB DVI-D	Wyreguluj jasność, kontrast i ostrość ekranu.
	KONTRAST		
	OSTROŚĆ		
KOLOR	TEMP.KOL. (UST.WST./ UŻYTKOWNIK)	DSUB DVI-D	Do dostosowania koloru ekranu
	GAMMA		
EKRAN	POZIOM PION	DSUB	Do ustawiania położenia ekranu
	ZEGAR FAZA	DSUB	Aby polepszyć wyrazistość, stabilność i ostrość ekranu
INNE	JĘZYK WSKAŹNIK ZASILANIA	DSUB DVI-D	Aby dostosować stan ekranu do środowiska roboczego użytkownika
	BALANS BIELI		
	USTAWIENIA FABRYCZNE	DSUB DVI-D	
F-ENGINE	NORMALNY	DSUB DVI-D	Wybieranie lub dostosowywanie żądanych ustawień obrazu
	FILM		
	INTERNET		
	DEMO		
PROPORCJE OBRAZU	PANORAMA	DSUB DVI-D	Ustawianie rozmiaru obrazu
	ORYGINAŁ		

UWAGA

- Kolejność ikon może się różnić zależnie od modelu (15–22).

Wybieranie i regulacja w menu ekranowym (OSD)

- ■ ■ Przedstawiono procedurę wybierania i regulacji parametrów w systemie menu ekranowego (OSD). Poniżej wymieniono ikony, ich nazwy oraz opisy wszystkich elementów pokazywanych w Menu.



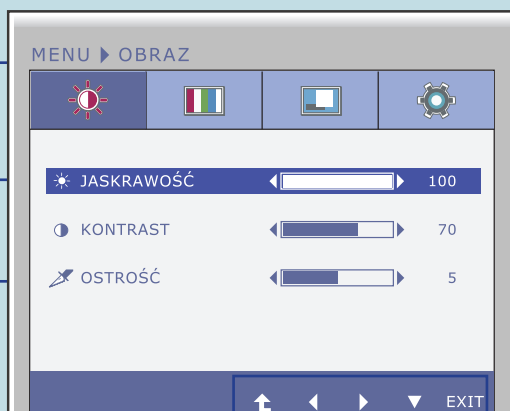
Naciśnij przycisk MENU, po czym pojawi się główne menu ekranowe (OSD).

Nazwa menu

Ikony

Podmenu

Podpowiedź przycisku



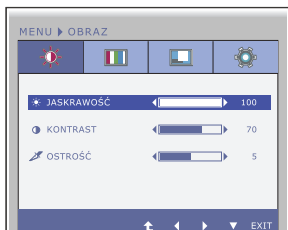
- EXIT : Wyjście
- ◀▶ : Regulacja (Zwiększ/Zmniejsz)
- ▼ : Wybierz inne podmenu
- ▲ : Uruchom ponownie, aby wybrać podmenu

UWAGA

- Języki OSD (menu ekranowego) na monitorze mogą się różnić od przedstawionych w podręczniku.



OBRAZ

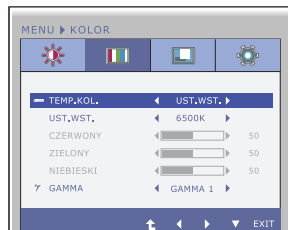


- JASKRAWOŚĆ** Do ustawiania jasności ekranu.
- KONTRAST** Do ustawiania kontrastu ekranu.
- OSTROŚĆ** Do ustawiania wyrazistości ekranu.

- **Exit** : Wyjście
- ◀ : Zmniejsz
- ▶ : Zwiększ
- ▼ : Wybierz inne podmenu
- ⬆ : Uruchom ponownie, aby wybrać podmenu



KOLOR



- TEMP.KOL.**
UST.WST. Wybierz kolor ekranu.
- sRGB: Ustaw kolor ekranu zgodnie ze specyfikacją standardu sRGB.
 - 6500K-7500K: Czerwony odcień kolorów.
 - 8500K-9300K: Niebieski odcień kolorów.

- **Exit** : Wyjście
- ◀ : Zmniejsz
- ▶ : Zwiększ
- ▼ : Wybierz inne podmenu
- ⬆ : Uruchom ponownie, aby wybrać podmenu

- UŻYTKOWNIK** **CZERWONY**
Ustaw własne poziomy koloru czerwonego.

- ZIELONY**
Ustaw własne poziomy koloru zielonego.

- NIEBIESKI**
Ustaw własne poziomy koloru niebieskiego.

- GAMMA** Do ustawiania własnej wartości współczynnika gamma. : 0 / 1 / 2
Wysokie wartości współczynnika gamma powodują wyświetlanie bladych obrazów, a niskie – wyświetlanie obrazów ciemnych.



EKRAN

W1946T/W1946TN/W2046T/W2246T/W2346T



POZIOM

Do przesuwania obrazu w lewo i w prawo.

PION

Do przesuwania obrazu w górę i w dół.

ZEGAR

Ta funkcja służy do minimalizacji pionowych pasków lub pasm widocznych w tle ekranu. Zmienia ona także poziomy rozmiar ekranu.

W1946S/W1946SN/W2046S/W2246S/W2346S



FAZA

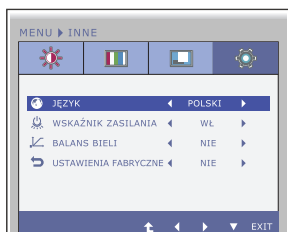
Do ustawiania ostrości ekranu.

Ta funkcja umożliwia usunięcie poziomych szumów oraz zwiększenie czytelności i ostrości obrazu znaków.

- **Exit** : Wyjście
- ◀ : Zmniejsz
- ▶ : Zwiększ
- ▼ : Wybierz inne podmenu
- ▲ : Uruchom ponownie, aby wybrać podmenu



INNE



- **Exit** : Wyjście
- ◀ : Zmniejsz
- ▶ : Zwiększ
- ▼ : Wybierz inne podmenu
- ⬆ : Uruchom ponownie, aby wybrać podmenu

JĘZYK

Do wybierania języka, w którym są wyświetlane nazwy elementów sterujących.

WSKAŹNIK ZASILANIA

Ta funkcja służy do włączania lub wyłączenia wskaźnika zasilania na panelu przednim monitora. Wybranie opcji wyłączenia spowoduje, że wskaźnik zostanie wyłączony. Wybranie w dowolnym czasie opcji włączenia spowoduje, że wskaźnik będzie automatycznie włączany.

BALANS BIELI

Jeśli wyjście karty wideo ma parametry inne niż wymagane w specyfikacji, poziomy kolorów mogą się pogorszyć z powodu zniekształceń sygnału wideo. Za pomocą tej funkcji reguluje się poziom sygnału, aby go dopasować do standardowego poziomu wyjścia karty wideo w celu uzyskania optymalnego obrazu. Funkcję tę należy uaktywnić, kiedy na ekranie są kolory białe i czarne.

USTAWIENIA FABRYCZNE

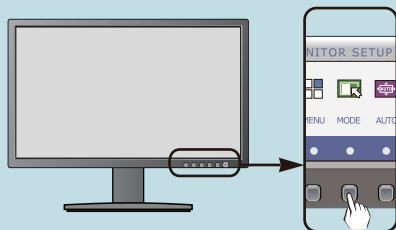
Przywracanie wszystkich domyślnych ustawień fabrycznych z wyjątkiem ustawienia „Język”. Naciśnij przycisk ◀, ▶ aby natychmiast przywrócić ustawienia fabryczne.

UWAGA

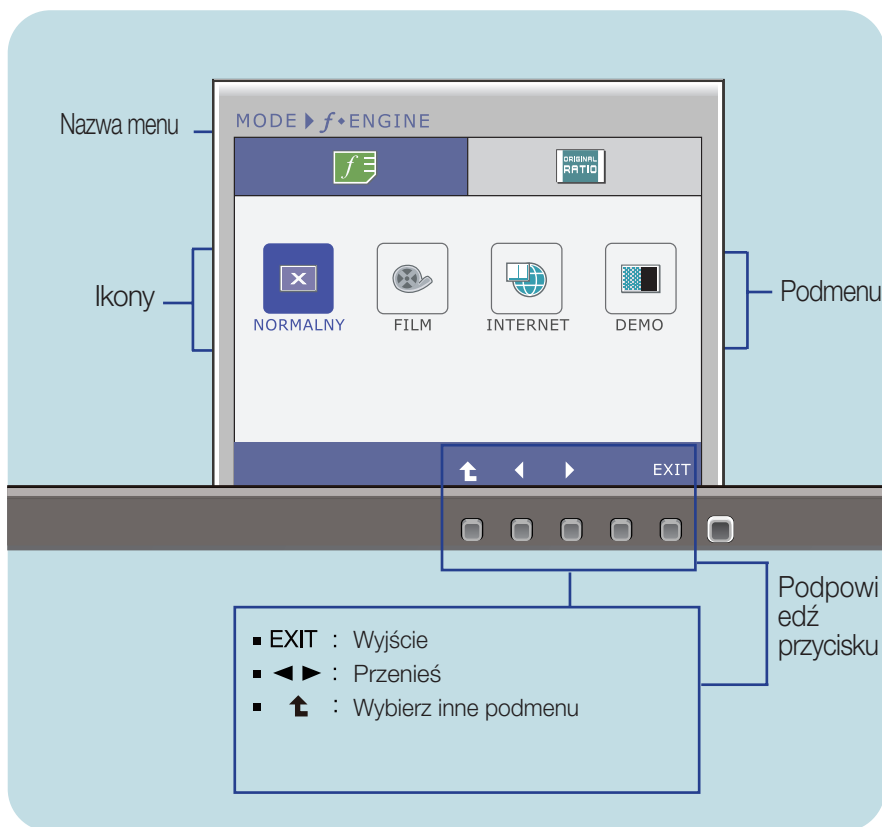
- Jeśli to nie poprawi obrazu na ekranie, należy przywrócić domyślne ustawienia fabryczne. W razie potrzeby należy ponownie użyć funkcji BALANS BIELI. Funkcja ta może być włączona tylko wtedy, gdy sygnał wejściowy jest sygnałem analogowym.

Wybieranie i regulacja w menu ekranowym (OSD)

- ■ ■ Przedstawiono procedurę wybierania i regulacji parametrów w systemie menu ekranowego (OSD). Poniżej wymieniono ikony, ich nazwy oraz opisy wszystkich elementów pokazywanych w Menu.

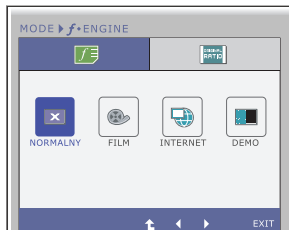
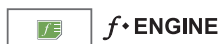


Naciśnij przycisk MODE po czym pojawi się główne menu ekranowe (OSD).

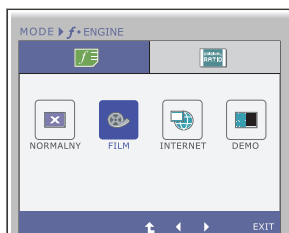


UWAGA

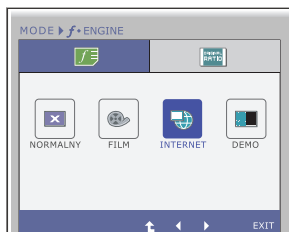
- Języki OSD (menu ekranowego) na monitorze mogą się różnić od przedstawionych w podręczniku.



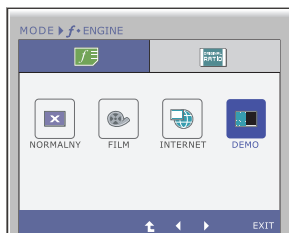
NORMALNY Tę opcję należy wybrać, aby używać urządzenia do celów ogólnych.



FILM Tryb ten zapewnia najlepszą jakość obrazu podczas oglądania wideo lub filmów.



INTERNET Tryb ten zapewnia najlepszą jakość obrazu podczas pracy z dokumentami (w programie Word itp.)



DEMO Ta funkcja jest używana w sklepach w celach demonstracyjnych. Ekran jest dzielony na dwie części. Po lewej stronie wyświetlany jest tryb standardowy, a po prawej tryb wideo, co umożliwia klientom dostrzeżenie różnicy między nimi.

- **Exit** : Wyjście
- **◀ ▶** : Przenieś
- **↑** : Wybierz inne podmenu

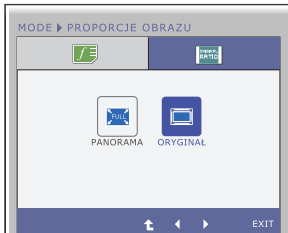


PROPORCJE OBRAZU



PANORAMA

Powoduje przełączenie w tryb pełnoekranowy zgodnie z sygnałem wejściowym.



ORYGINAŁ

Zmienia stosunek sygnału wprowadzonego obrazowego na oryginalny.

* Ta funkcja działa tylko, jeśli rozdzielczość sygnału źródłowego jest mniejsza niż proporcje monitora (16:9).

- **Exit** : Wyjście
- **◀ ▶** : Przenieś
- **↑** : Wybierz inne podmenu

Przed wezwaniem serwisu sprawdź następujące symptomy.

Brak obrazu	
<ul style="list-style-type: none">● Czy przewód zasilania monitora jest podłączony● Czy wskaźnik zasilania świeci?● Czy wskaźnik zasilania miga?● Czy na ekranie pojawił się komunikat „OUT OF RANGE” (Złe ustawienia)?● Czy na ekranie pojawił się komunikat „CHECK SIGNAL CABLE” (Sprawdź przewód sygnałowy)?	<ul style="list-style-type: none">● Sprawdź, czy przewód zasilania monitora jest poprawnie włączony do gniazda sieciowego.● Naciśnij przycisk Power (Zasilanie)● Jeśli monitor jest w trybie oszczędzania energii, spróbuj poruszyć myszą lub naciśnij dowolny klawisz na klawiaturze, aby przywrócić obraz na ekranie.● Spróbuj włączyć komputer● Ten komunikat pojawia się, kiedy sygnał z komputera (karty wideo) jest poza zakresem częstotliwości poziomej lub pionowej monitora. Zajrzyj do rozdziału „Dane techniczne” w niniejszym podręczniku i ponownie skonfiguruj monitor.● Ten komunikat pojawia się, kiedy nie jest podłączony przewód sygnałowy między komputerem a monitorem. Sprawdź przewód sygnałowy i spróbuj ponownie.

Czy na ekranie pojawił się komunikat „OSD ZABLOKOWANE” ?	
<ul style="list-style-type: none">● Czy po naciśnięciu przycisku MENU na ekranie pojawił się komunikat „OSD ZABLOKOWANE” ?	<ul style="list-style-type: none">● Możesz zabezpieczyć bieżące ustawienia sterowania, tak aby nie mogły być zmienione nieumyślnie. W każdej chwili możesz odblokować elementy sterujące menu ekranowego, naciskając i przytrzymując przez kilka sekund przycisk MENU: pojawi się komunikat „OSD odblokowane”.

Wyświetlany obraz jest nieprawidłowy

- | | |
|------------------------------------------------------------------------------------------------------------------------------|-----------------------------------------------------------------------------------------------------------------------------------------------------------------------------------------------------------------------------------------------------------------------------------------------------------------------------------------------------------------------------------------------------------------------------------------------------------------|
| <ul style="list-style-type: none">● Pozycja obrazu jest nieprawidłowa | <ul style="list-style-type: none">● Naciśnij przycisk AUTO (Auto), aby automatycznie wyregulować obraz w sposób optymalny.
Jeśli wyniki są niezadowolające, wyreguluj pozycję obrazu za pomocą ikon pozycji H i V w menu ekranowym. |
| <ul style="list-style-type: none">● W tle ekranu widoczne są pionowe paski lub pasma. | <ul style="list-style-type: none">● Naciśnij przycisk AUTO (Auto), aby automatycznie wyregulować obraz w sposób optymalny. Jeśli wyniki są niezadowolające, zmniejsz pionowe paski lub pasma za pomocą ikony ZEGAR w menu ekranowym. |
| <ul style="list-style-type: none">● Na obrazie pojawia się szum poziomy lub znaki nie są odtwarzane czytelnie. | <ul style="list-style-type: none">● Naciśnij przycisk AUTO ((Auto), aby automatycznie wyregulować obraz w sposób optymalny. Jeśli wyniki są niezadowolające, zmniejsz poziome paski za pomocą ikony FAZA w menu ekranowym.● Uruchom Panel sterowania -> Ekran -> Właściwości i zmień parametry obrazu na optymalną rozdzielczość lub dostosuj go do idealnego ustawienia. Ustaw głębię kolorów większą niż 24-bitowa (True Color). |

Ważne

- Uruchom Panel sterowania -> Ekran -> Właściwości i sprawdź, czy częstotliwość lub rozdzielczość uległy zmianie. Jeśli tak, przywróć ustawienia karty graficznej do optymalnej rozdzielczości.
- Jeśli zalecana rozdzielczość (optymalna rozdzielczość) nie jest wybrana, wyświetlane litery mogą być rozmazane, a obraz może być przyciemniony, przycięty lub skośny. Upewnij się, że wybrana została zalecana rozdzielczość.
- Metody konfiguracji mogą być różne w przypadku różnych komputerów i systemów operacyjnych, a wspomniana wyżej rozdzielczość może nie być obsługiwana przez kartę wideo. W takim przypadku należy zapytać producenta komputera lub karty wideo.

Wyświetlany obraz jest nieprawidłowy

- | | |
|------------------------------------------------------------------------------------------------------------------------------------------|----------------------------------------------------------------------------------------------------------------------------------------------------------------------------------------------------------------------------------------------------------------------------------------------------------------------------------------------------------------------------------------------------------------------------------------------------------------|
| <ul style="list-style-type: none">● Wyświetlany obraz jest monochromatyczny lub jest nienormalny.● Ekran migocze. | <ul style="list-style-type: none">● Sprawdź, czy przewód sygnałowy jest poprawnie podłączony i w razie potrzeby zabezpiecz wtyk, używając śrubokrętu.● Sprawdź, czy karta wideo w komputerze jest poprawnie włożona do gniazda● W Panelu sterowania – Ustawienia ustaw definicję koloru na wyższą niż 24 bity (true color).● Sprawdź, czy został wybrany tryb przeplotu. Jeśli tak, zmień rozdzielczość na optymalną. |
|------------------------------------------------------------------------------------------------------------------------------------------|----------------------------------------------------------------------------------------------------------------------------------------------------------------------------------------------------------------------------------------------------------------------------------------------------------------------------------------------------------------------------------------------------------------------------------------------------------------|

Czy na ekranie widać komunikat „Nierozpoznany monitor, znaleziono monitor Plug & Play (VESA DDC)”?

- | | |
|----------------------------------------------------------------------------------------------|------------------------------------------------------------------------------------------------------------------------------------------------------------------------------------------------------------------------------------------------------------------------------------------------------------------------------------------------|
| <ul style="list-style-type: none">● Czy jest zainstalowany sterownik monitora? | <ul style="list-style-type: none">● Koniecznie zainstaluj sterownik monitora z CD (lub dyskietki), które są dostarczone wraz z monitorem. Sterownik można także pobrać z witryny sieci web o adresie: http://www.lge.com.● Sprawdź, czy karta wideo obsługuje funkcję Plug & Play. |
|----------------------------------------------------------------------------------------------|------------------------------------------------------------------------------------------------------------------------------------------------------------------------------------------------------------------------------------------------------------------------------------------------------------------------------------------------|

Ekran	47,0 cm (18,5-calowy) płaski panel z aktywną matrycą TFT LCD Pokrycie antyodblaskowe Przekątna obszaru widzialnego : 47,0 cm 0,300 x 0,300 mm (Rozmiar piksela)	
Wejście synchronizacji	Częst. pozioma Częst. pionowa Rodzaj wejścia	30 kHz do 61 kHz (Automatycznie) 56 Hz do 75 Hz (Automatycznie) Oddzielna synchronizacja SOG (Sync. na zielonym), Cyfrowe
Wejście wideo	Wejście sygnałowe Rodzaj wejścia	Złącze D-Sub, 15-stykowe Złącze DVI-D (Cyfrowe) Analog RGB (0,7 Vp-p/75 omó), Cyfrowe
Rozdzielczość	Maks. Zalecane	VESA 1360 x 768 @60 Hz VESA 1360 x 768 @60 Hz
Plug&Play	DDC 2B (Cyfrowe), DDC 2AB (Analogowe)	
Zużycie energii	Włączony Czuwanie Wyłączony	: 22 W (średnio) ≤ 0,5W ≤ 0,5W
Wymiary i masa	Z podstawą	Bez podstawy
	Szerokość Wysokość Głębokość	44,26 cm (17,42 cala) 35,62 cm (14,02 cala) 16,99 cm (6,68 cala)
	Masa (bez opakowania)	3,0 kg (6,66 funta)
Zakres	Przechył	-5° do 15°
Zasilanie	AC 100-240 V~ 50 / 60 Hz 0,8 A	
Warunki otoczenia	Warunki pracy Temperatura Wilgotność Warunki przechowywania Temperatura Wilgotność	10 °C do 35 °C 10 % do 80 % bez kondensacji -20 °C do 60 °C 5 % do 90 % bez kondensacji
Podstawka	Przyłączona (), Odlączona (O)	
Przewód zasilający	Przeznaczony do ściennego gniazdka zasilania	

UWAGA

- Informacje w tym dokumencie mogą ulec zmianie bez powiadomienia.

Ekran	47,0 cm (18,5-calowy) płaski panel z aktywną matrycą TFT LCD Pokrycie antyodblaskowe Przekątna obszaru widzialnego : 47,0 cm 0,300 x 0,300 mm (Rozmiar piksela)	
Wejście synchronizacji	Częst. pozioma Częst. pionowa Rodzaj wejścia	30 kHz do 61 kHz (Automatycznie) 56 Hz do 75 Hz (Automatycznie) Oddzielna synchronizacja SOG (Sync. na zielonym)
Wejście wideo	Wejście sygnałowe Rodzaj wejścia	Złącze D-Sub, 15-stykowe Analog RGB (0,7 Vp-p/75 omΩ)
Rozdzielczość	Maks. Zalecane	VESA 1360 x 768 @60 Hz VESA 1360 x 768 @60 Hz
Plug&Play	DDC 2AB	
Zużycie energii	Włączony Czuwanie Wyłączony	: 22 W (średnio) ≤ 0,5W ≤ 0,5W
Wymiary i masa	Z podstawą	Bez podstawy
	Szerokość Wysokość Głębokość	44,26 cm (17,42 cala) 35,62 cm (14,02 cala) 16,99 cm (6,68 cala)
	Masa (bez opakowania)	3,0 kg (6,66 funta)
Zakres	Przechył	-5° do 15°
Zasilanie	AC 100-240 V~ 50 / 60 Hz 0,8 A	
Warunki otoczenia	Warunki pracy Temperatura Wilgotność Warunki przechowywania Temperatura Wilgotność	10 °C do 35 °C 10 % do 80 % bez kondensacji -20 °C do 60 °C 5 % do 90 % bez kondensacji
Podstawka	Przyłączona (), Odłączona (O)	
Przewód zasilający	Przeznaczony do ściennego gniazdka zasilania	

UWAGA

- Informacje w tym dokumencie mogą ulec zmianie bez powiadomienia.

Ekran	50,8 cm (20,0-calowy) płaski panel z aktywną matrycą TFT LCD Pokrycie antyodblaskowe Przekątna obszaru widzialnego : 50,8 cm 0,2766 x 0,2766 mm (Rozmiar piksela)	
Wejście synchronizacji	Częst. pozioma Częst. pionowa Rodzaj wejścia	30 kHz do 83 kHz (Automatycznie) 56 Hz do 75 Hz (Automatycznie) Oddzielna synchronizacja SOG (Sync. na zielonym), Cyfrowe
Wejście wideo	Wejście sygnałowe Rodzaj wejścia	Złącze D-Sub, 15-stykowe Złącze DVI-D (Cyfrowe) Analog RGB (0,7 Vp-p/75 omó), Cyfrowe
Rozdzielczość	Maks. Zalecane	VESA 1600 x 900 @60 Hz VESA 1600 x 900 @60 Hz
Plug&Play	DDC 2B (Cyfrowe), DDC 2AB (Analogowe)	
Zużycie energii	Włączony Czuwanie Wyłączony	: 24 W (średnio) ≤ 0,5W ≤ 0,5W
Wymiary i masa	Z podstawą	Bez podstawy
	Szerokość Wysokość Głębokość	47,58 cm (18,73 cala) 37,64 cm (14,81 cala) 16,99 cm (6,68 cala)
	Masa (bez opakowania)	3,2 kg (7,11 funta)
Zakres	Przechył	-5° do 15°
Zasilanie	AC 100-240 V~ 50 / 60 Hz 1,0 A	
Warunki otoczenia	Warunki pracy Temperatura Wilgotność Warunki przechowywania Temperatura Wilgotność	10 °C do 35 °C 10 % do 80 % bez kondensacji -20 °C do 60 °C 5 % do 90 % bez kondensacji
Podstawka	Przyłączona (), Odlączona (O)	
Przewód zasilający	Przeznaczony do ściennego gniazdka zasilania	

UWAGA

- Informacje w tym dokumencie mogą ulec zmianie bez powiadomienia.

Ekran	50,8 cm (20,0-calowy) płaski panel z aktywną matrycą TFT LCD Pokrycie antyodblaskowe Przekątna obszaru widzialnego : 50,8 cm 0,2766 x 0,2766 mm (Rozmiar piksela)	
Wejście synchronizacji	Częst. pozioma Częst. pionowa Rodzaj wejścia	30 kHz do 83 kHz (Automatycznie) 56 Hz do 75 Hz (Automatycznie) Oddzielna synchronizacja SOG (Sync. na zielonym)
Wejście wideo	Wejście sygnałowe Rodzaj wejścia	Złącze D-Sub, 15-stykowe Analog RGB (0,7 Vp-p/75 om)
Rozdzielczość	Maks. Zalecane	VESA 1600 x 900 @60 Hz VESA 1600 x 900 @60 Hz
Plug&Play	DDC 2AB	
Zużycie energii	Włączony Czuwanie Wyłączony	: 24 W (średnio) ≤ 0,5W ≤ 0,5W
Wymiary i masa	Z podstawą	Bez podstawy
	Szerokość Wysokość Głębokość	47,58 cm (18,73 cala) 37,64 cm (14,81 cala) 16,99 cm (6,68 cala)
	Masa (bez opakowania)	3,2 kg (7,11 funta)
Zakres	Przechył	-5° do 15°
Zasilanie	AC 100-240 V~ 50 / 60 Hz 1,0 A	
Warunki otoczenia	Warunki pracy Temperatura Wilgotność Warunki przechowywania Temperatura Wilgotność	10 °C do 35 °C 10 % do 80 % bez kondensacji -20 °C do 60 °C 5 % do 90 % bez kondensacji
Podstawka	Przyłączona (), Odłączona (O)	
Przewód zasilający	Przeznaczony do ściennego gniazdka zasilania	

UWAGA

- Informacje w tym dokumencie mogą ulec zmianie bez powiadomienia.

Ekran	54,6 cm (21,5-calowy) płaski panel z aktywną matrycą TFT LCD Pokrycie antyodblaskowe Przekątna obszaru widzialnego : 54,6 cm 0,248 x 0,248 mm (Rozmiar piksela)	
Wejście synchronizacji	Częst. pozioma Częst. pionowa Rodzaj wejścia	30 kHz do 83 kHz (Automatycznie) 56 Hz do 75 Hz (Automatycznie) Oddzielna synchronizacja SOG (Sync. na zielonym), Cyfrowe
Wejście wideo	Wejście sygnałowe Rodzaj wejścia	Złącze D-Sub, 15-stykowe Złącze DVI-D (Cyfrowe) Analog RGB (0,7 Vp-p/75 omó), Cyfrowe
Rozdzielczość	Maks. Zalecane	VESA 1920 x 1080 @60 Hz VESA 1920 x 1080 @60 Hz
Plug&Play	DDC 2B (Cyfrowe), DDC 2AB (Analogowe)	
Zużycie energii	Włączony Czuwanie Wyłączony	: 24 W (średnio) ≤ 0,5W ≤ 0,5W
Wymiary i masa	Z podstawą	Bez podstawy
	Szerokość Wysokość Głębokość	50,92 cm (20,04 cala) 39,69 cm (15,62 cala) 21,00 cm (8,26 cala)
	Masa (bez opakowania)	3,5 kg (7,77 funta)
Zakres	Przechył	-5° do 15°
Zasilanie	AC 100-240 V~ 50 / 60 Hz 1,0 A	
Warunki otoczenia	Warunki pracy Temperatura Wilgotność Warunki przechowywania Temperatura Wilgotność	10 °C do 35 °C 10 % do 80 % bez kondensacji -20 °C do 60 °C 5 % do 90 % bez kondensacji
Podstawka	Przyłączona (), Odłączona (O)	
Przewód zasilający	Przeznaczony do ściennego gniazdka zasilania	

UWAGA

- Informacje w tym dokumencie mogą ulec zmianie bez powiadomienia.

Ekran	54,6 cm (21,5-calowy) płaski panel z aktywną matrycą TFT LCD Pokrycie antyodblaskowe Przekątna obszaru widzialnego : 54,6 cm 0,248 x 0,248 mm (Rozmiar piksela)	
Wejście synchronizacji	Częst. pozioma Częst. pionowa Rodzaj wejścia	30 kHz do 83 kHz (Automatycznie) 56 Hz do 75 Hz (Automatycznie) Oddzielna synchronizacja SOG (Sync. na zielonym)
Wejście wideo	Wejście sygnałowe Rodzaj wejścia	Złącze D-Sub, 15-stykowe Analog RGB (0,7 Vp-p/75 omΩ)
Rozdzielczość	Maks. Zalecane	VESA 1920 x 1080 @60 Hz VESA 1920 x 1080 @60 Hz
Plug&Play	DDC 2AB	
Zużycie energii	Włączony Czuwanie Wyłączony	: 24 W (średnio) ≤ 0,5W ≤ 0,5W
Wymiary i masa	Z podstawą	
	Bez podstawy	
	Szerokość	50,92 cm (20,04 cala)
	Wysokość	39,69 cm (15,62 cala)
	Głębokość	21,00 cm (8,26 cala)
		50,92 cm (20,04 cala)
		30,42 cm (11,97 cala)
		5,98 cm (2,35 cala)
	Masa (bez opakowania)	3,5 kg (7,77 funta)
Zakres	Przechył	-5° do 15°
Zasilanie	AC 100-240 V~ 50 / 60 Hz 1,0 A	
Warunki otoczenia	Warunki pracy	
	Temperatura	10 °C do 35 °C
	Wilgotność	10 % do 80 % bez kondensacji
	Warunki przechowywania	
	Temperatura	-20 °C do 60 °C
	Wilgotność	5 % do 90 % bez kondensacji
Podstawka	Przyłączona (), Odlączona (O)	
Przewód zasilający	Przeznaczony do ściennego gniazdka zasilania	

UWAGA

- Informacje w tym dokumencie mogą ulec zmianie bez powiadomienia.

Ekran	58,4 cm (23-calowy) płaski panel z aktywną matrycą TFT LCD Pokrycie antyodblaskowe Przekątna obszaru widzialnego : 58,4 cm 0,266 x 0,266 mm (Rozmiar piksela)	
Wejście synchronizacji	Częst. pozioma Częst. pionowa Rodzaj wejścia	30 kHz do 83 kHz (Automatycznie) 56 Hz do 75 Hz (Automatycznie) Oddzielna synchronizacja SOG (Sync. na zielonym), Cyfrowe
Wejście wideo	Wejście sygnałowe Rodzaj wejścia	Złącze D-Sub, 15-stykowe Złącze DVI-D (Cyfrowe) Analog RGB (0,7 Vp-p/75 omó), Cyfrowe
Rozdzielczość	Maks. Zalecane	VESA 1920 x 1080 @60 Hz VESA 1920 x 1080 @60 Hz
Plug&Play	DDC 2B (Cyfrowe), DDC 2AB (Analogowe)	
Zużycie energii	Włączony Czuwanie Wyłączony	: 27 W (średnio) ≤ 0,5W ≤ 0,5W
Wymiary i masa	Z podstawą	Bez podstawy
	Szerokość Wysokość Głębokość	54,25 cm (21,35 cala) 41,66cm (16,40 cala) 21,00 cm (8,26 cala)
	Masa (bez opakowania)	4,2 kg (9,33 funta)
Zakres	Przechył	-5° do 15°
Zasilanie	AC 100-240 V~ 50 / 60 Hz 1,0 A	
Warunki otoczenia	Warunki pracy Temperatura Wilgotność Warunki przechowywania Temperatura Wilgotność	10 °C do 35 °C 10 % do 80 % bez kondensacji -20 °C do 60 °C 5 % do 90 % bez kondensacji
Podstawka	Przyłączona (), Odłączona (O)	
Przewód zasilający	Przeznaczony do ściennego gniazdka zasilania	

UWAGA

- Informacje w tym dokumencie mogą ulec zmianie bez powiadomienia.

Ekran	58,4 cm (23-calowy) płaski panel z aktywną matrycą TFT LCD Pokrycie antyodblaskowe Przekątna obszaru widzialnego : 58,4 cm 0,266 x 0,266 mm (Rozmiar piksela)	
Wejście synchronizacji	Częst. pozioma Częst. pionowa Rodzaj wejścia	30 kHz do 83 kHz (Automatycznie) 56 Hz do 75 Hz (Automatycznie) Oddzielna synchronizacja SOG (Sync. na zielonym)
Wejście wideo	Wejście sygnałowe Rodzaj wejścia	Złącze D-Sub, 15-stykowe Analog RGB (0,7 Vp-p/75 omó)
Rozdzielczość	Maks. Zalecane	VESA 1920 x 1080 @60 Hz VESA 1920 x 1080 @60 Hz
Plug&Play	DDC 2AB	
Zużycie energii	Włączony Czuwanie Wyłączony	: 27W (średnio) ≤ 0,5W ≤ 0,5W
Wymiary i masa	Z podstawą	Bez podstawy
	Szerokość Wysokość Głębokość	54,25 cm (21,35 cala) 41,66 cm (16,40 cala) 21,00 cm (8,26 cala)
	Masa (bez opakowania)	4,2 kg (9,33 funta)
Zakres	Przechył	-5° do 15°
Zasilanie	AC 100-240 V~ 50 / 60 Hz 1,0 A	
Warunki otoczenia	Warunki pracy Temperatura Wilgotność Warunki przechowywania Temperatura Wilgotność	10 °C do 35 °C 10 % do 80 % bez kondensacji -20 °C do 60 °C 5 % do 90 % bez kondensacji
Podstawka	Przyłączona (<input type="checkbox"/>), Odlączona (<input type="radio"/>)	
Przewód zasilający	Przeznaczony do ściennego gniazdka zasilania	

UWAGA

- Informacje w tym dokumencie mogą ulec zmianie bez powiadomienia.

Tryby wstępnie ustawione (Rozdzielczość)

■ W1946T/W1946TN/W1946S/W1946SN

Tryby wyświetlania (Rozdzielczość)	Częst. pozioma (kHz)	Częst. pionowa (Hz)
1 720 x 400	31,468	70
2 640 x 480	31,469	60
3 640 x 480	37,500	75
4 800 x 600	37,879	60
5 800 x 600	46,875	75
6 832 x 624	49,725	75
7 1024 x 768	48,363	60
8 1024 x 768	60,123	75
*9 1360 x 768	47,712	60

*Tryb zalecany

■ W2046T/W2046S

Tryby wyświetlania (Rozdzielczość)	Częst. pozioma (kHz)	Częst. pionowa (Hz)
1 720 x 400	31,468	70
2 640 x 480	31,469	60
3 640 x 480	37,500	75
4 800 x 600	37,879	60
5 800 x 600	46,875	75
6 1024 x 768	48,363	60
7 1024 x 768	60,123	75
8 1152 x 864	67,500	75
*9 1600 x 900	60,000	60

*Tryb zalecany

■ W2246T/W2346T/W2246S/W2346S

Tryby wyświetlania (Rozdzielczość)		Częst. pozioma (kHz)	Częst. pionowa (Hz)
1	720 x 400	31,468	70
2	640 x 480	31,469	60
3	640 x 480	37,500	75
4	800 x 600	37,879	60
5	800 x 600	46,875	75
6	1024 x 768	48,363	60
7	1024 x 768	60,123	75
8	1152 x 864	67,500	75
9	1280 x 1024	63,981	60
10	1280 x 1024	79,976	75
11	1680 x 1050	65,290	60
*12	1920 x 1080	67,500	60

*Tryb zalecany

Wskaźnik

Tryb pracy	Kolor LED
Włączony	Biały
Czuwanie	Migotanie (białe)
Wyłączony	Wyłączona

Instalowanie zestawu do montażu ściennego

Niniejszy monitor jest przystosowany stosowania z zestawami do montażu ściennego lub urządzeniami transportowymi.

1. Umieść monitor na miękkiej tkaninie ekranem skierowanym w dół.



2. Odłącz podstawę, naciskając przycisk PUSH (NACIŚNIJ).



Pozycja prawidłowa



Pozycja nieprawidłowa

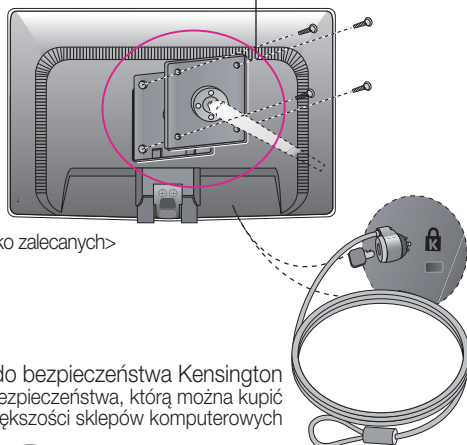
Ostrzeżenie:

Można zranić się w palec.

3. Instalacja zestawu do montażu ściennego.

Zestaw do montażu ściennego (sprzedawany osobno) Konstrukcja monitora umożliwia korzystanie z podstawy lub zawieszenie na ścianie przy użyciu zestawu do montażu ściennego. Szczegółowe informacje na temat montażu znajdują Państwo w instrukcji będącej częścią zestawu do montażu ściennego.

- Należy korzystać ze śrubek oraz zestawu do montażu ściennego spełniającego normy VESA.
- Używanie dłuższych śrubek niż zalecane może spowodować uszkodzenie produktu.
- Używanie śrub, które nie odpowiadają standardom VESA, może być przyczyną zniszczenia produktu lub też może on spaść ze ściany. Firma nie ponosi odpowiedzialności za zniszczenia wynikające z nieprzebrzegania zamieszczonych instrukcji.



<Należy korzystać z wytycznych standardu VESA jako zalecanych>

Zestaw montażowy:

- Grubość uchwyty ściennego: 2,6mm
- Śrubki: 4mm (fj) x 0,7mm (skok) x 10mm (długość)

Gniazdo bezpieczeństwa Kensington
Połączone z linką bezpieczeństwa, którą można kupić oddzielnie w większości sklepów komputerowych

Digitally yours ■■■■■■■■■■

LG Electronics Polska Sp. z o. o.
Al. Jerozolimskie 162a
02-342 Warszawa
tel.: 0801-545454 (LGLGLG)
faks: 022-48-17-888
www.lge.pl

