

Ghidul utilizatorului

W1946T
W1946TN
W2046T
W2246T
W2346T
W1946S
W1946SN
W2046S
W2246S
W2346S

Instrucțiuni importante înainte de a folosi acest produs.

Păstrați **Ghidul utilizatorului** (CD) într-un loc accesibil pentru referințe ulterioare.

Consultați eticheta de pe produs și oferiți informațiile respective dealer-ului când aveți nevoie de service.

Acest dispozitiv a fost proiectat și produs pentru a asigura siguranța dumneavoastră; cu toate acestea, utilizarea necorespunzătoare poate cauza scurtcircuit sau incendii. Pentru a permite funcționarea tuturor elementelor de siguranță încorporate în acest monitor, respectați regulile de bază pentru instalarea, utilizarea și depanarea acestuia.

Siguranță

Utilizați doar cablul de alimentare furnizat cu acest dispozitiv. Dacă utilizați un alt cablu de alimentare, care nu este pus la dispoziție de furnizor, asigurați-vă că este certificat conform standardelor naționale în vigoare. În cazul în care cablul este defect în vreun fel, contactați producătorul sau cel mai apropiat centru de service autorizat pentru a fi înlocuit.

Cablul de alimentare este utilizat ca dispozitiv principal de deconectare. Asigurați-vă că priza este ușor accesibilă după instalare.

Utilizați monitorul conectat doar la o sursă de alimentare indicată în aceste specificații sau listată pe monitor. Dacă nu sunteți sigur(ă) asupra sursei de alimentare disponibilă în casa dumneavoastră, consultați dealer-ul.

Supraîncărcarea surselor și cablurile de AC este periculoasă. Cablurile de alimentare uzate sau prizele defecte reprezintă de asemenea un pericol. Utilizarea acestora poate cauza scurtcircuit sau incendiu. Contactați tehnicianul de service pentru înlocuirea acestora.

Cât timp această unitate este conectată la priza de perete CA, aceasta nu va fi deconectată de la sursa de alimentare CA, chiar dacă opriți unitatea.

Nu deschideți monitorul:

- Înăuntru nu se găsesc componente care pot fi reparate de către utilizator.
- Tensiunea este ridicată și periculoasă, chiar și atunci când alimentarea este oprită.
- Contactați dealer-ul dacă monitorul nu funcționează corespunzător.

Pentru a evita rănirea:

- Nu plasați monitorul pe un raft în pantă, decât dacă este prins corespunzător.
- Utilizați doar un suport de montare recomandat de producător.
- Nu scăpați obiecte și nu aplicați forță asupra produsului. Nu aruncați jucării sau obiecte către ecran.
Poate cauza rănirea persoanelor, probleme ale produsului sau defectarea monitorului.

Pentru a preveni incendiile sau pericolele:

- Întotdeauna opriți monitorul dacă părăsiți camera pentru o perioadă mai lungă de timp. Nu lăsați niciodată monitorul pornit când părăsiți casa.
- Nu permiteți copiilor să scape sau să arunce obiecte în deschizăturile monitorului. Unele componente interne sunt încărcate cu tensiune periculoasă.
- Nu adăugați accesorii care nu au fost proiectate pentru acest monitor.
- Când monitorul nu este supravegheat pentru o perioadă mai lungă de timp, deconectați-l de la priza de perete.
- În caz de tunete și fulgere, nu atingeți cablul de alimentare sau cablul de semnal, deoarece poate fi periculos. Există riscul provocării unei electrocutări.

Instalare

Nu lăsați niciun obiect să stea sau să se rostogolească peste cablul de alimentare, nu plasați monitorul în locații unde cablul de alimentare poate fi deteriorat.

Nu utilizați monitorul lângă surse de apă, cum ar fi o cadă, o chiuvetă, chiuveta din bucătărie, lângă cuva de lenjerie, într-un subsol cu umezeală sau lângă o piscină. Monitoarele sunt prevăzute cu deschizături de ventilare în carcasă pentru eliminarea căldurii generate în timpul funcționării. Dacă aceste deschizături sunt blocate, căldura acumulată poate cauza defecțiuni care pot conduce la un incendiu. Prin urmare, NICIODATĂ:

- Nu blocați fantele de ventilare din partea de jos prin plasarea monitorului pe un pat, pe o canapea, covor etc.
- Nu plasați monitorul într-o carcasă încorporată, decât dacă este asigurată ventilație corespunzătoare.
- Nu acoperiți deschizăturile cu țesături sau alte materiale.
- Nu plasați monitorul lângă sau deasupra unui radiator sau unei surse de căldură.

Nu frecăți și nu loviți monitorul LCD Active Matrix cu obiecte dure, deoarece acest lucru poate cauza zgârierea, stricarea sau deteriorarea permanentă a monitorului LCD Active Matrix.

Nu apăsați ecranul LCD cu degetul pentru un timp îndelungat, deoarece acest lucru poate cauza persistența imaginii pe monitor.

Unele defecte ale punctelor pot apărea pe ecran ca puncte roșii, verzi sau albastre. Totuși, acestea nu au efecte negative asupra performanței monitorului.

Dacă este posibil, utilizați rezoluția recomandată pentru a obține cea mai bună calitate a imaginii pe monitorul dumneavoastră. Dacă utilizați monitorul cu orice alt mod în afară de rezoluția recomandată, este posibil apariția pe ecran a unor imagini scalate sau pixelate. Cu toate acestea, situația prezentată mai sus reprezintă o caracteristică a unui ecran LCD cu rezoluție fixă.

Lăsarea unei imagini fixe pe ecran pentru o durată lungă de timp poate cauza deteriorarea ecranului și arderea imaginii. Asigurați-vă că utilizați un economizor de ecran pe monitor. Acest fenomen se înregistrează și la produse ale altor producători și nu face subiectul garanției.

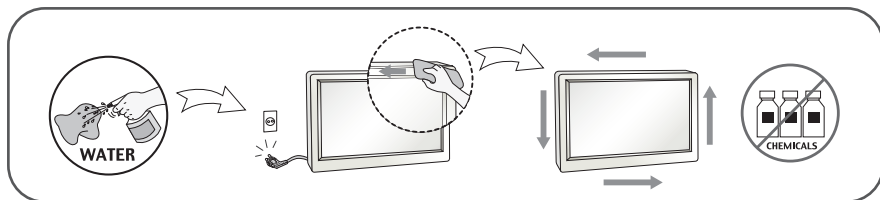
Nu șocați sau zgâriați partea frontală sau părțile laterale ale ecranului cu obiecte metalice. În caz contrar, puteți deteriora ecranul.

Asigurați-vă că panoul este îndreptat în față și țineți cu ambele mâini pentru a muta. Dacă scăpați produsul, produsul deteriorat poate cauza șoc electric sau incendiu. Contactați centrul autorizat de service pentru reparații.

Evitați temperaturile ridicate și umiditatea.

Curățare

- Deconectați monitorul înainte de a curăța partea din față a ecranului monitorului.
- Utilizați o cârpă ușor umezită (nu udă). Nu utilizați aerosol direct pe ecranul monitorului, deoarece aplicarea în exces poate cauza un scurtcircuit.
- Când curățați produsul, deconectați cablul de alimentare și frecați ușor cu o cârpă moale pentru a preveni zgârierea. Nu curățați cu o cârpă umedă și nu pulverizați apă sau alte lichide direct pe produs. Se poate produce un șoc electric. (Nu utilizați produse chimice, de tipul benzenului, diluanților sau alcoolului)
- Stropiți cu apă de 2 până la 4 ori o cârpă moale și utilizați-o pentru a curăța cadrul frontal, într-o singură direcție. Prea multă umezeală poate cauza pătarea.



Reambalare

- Nu aruncați cutia și ambalajele. Acestea reprezintă modalitatea ideală de a transporta dispozitivul. Când trimiteți dispozitivul către o altă locație, ambalați-l în ambalajele originale.

Casare (Exclusiv, monitor LCD uzat cu lampă Hg)

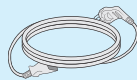
- Lampa fluorescentă utilizată în acest produs conține o cantitate mică de mercur.
- Nu casați acest dispozitiv împreună cu deșeurile menajere.
- Casarea acestui produs trebuie realizată în conformitate cu reglementările autorităților locale.

!!! Vă mulțumim că ați ales produsele LGE !!!

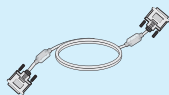
- Asigurați-vă că v-au fost furnizate următoarele elemente împreună cu monitorul. Dacă lipsește oricare dintre acestea, contactați dealerul dumneavoastră.



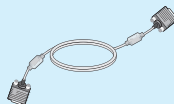
Ghidul utilizatorului /Carduri



Cablu de alimentare
(În funcție de țară)



Cablu semnal DVI-D
(Această funcție nu este disponibilă în toate țările.)
(Doar
W1946T/W1946TN/W2046T
/W2246T/W2346T)



Cablu semnal 15 pini D-SUB
(Pentru montare, cablul de semnal poate fi atașat la acest produs înainte de expediere.)

NOTĂ

- Aceste accesorii pot arăta diferit de cele ilustrate aici.
- Utilizatorul trebuie să folosească cabluri de interfață semnal protejate (cablu D-sub cu 15 pini, cablu DVI-D) cu miez de ferită pentru a asigura conformitatea acestui produs cu standardele în vigoare.

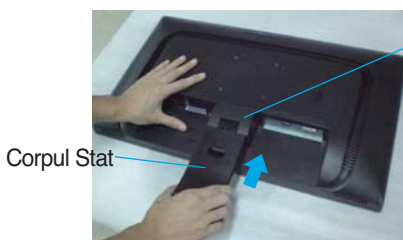
- Înainte de instalarea monitorului asigurați-vă că este oprită alimentarea pentru monitor, computer și alte dispozitive atașate.

Asamblarea suportului

1. Așezați monitorul cu fața în jos pe o pernă sau un material moale.



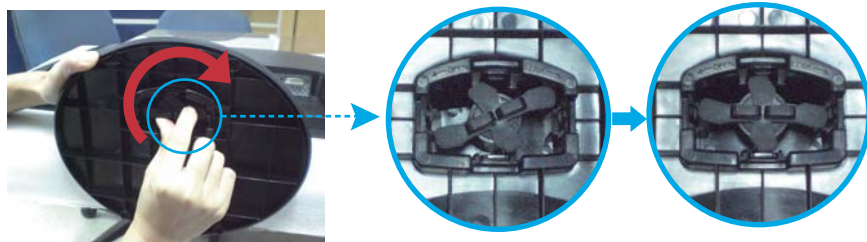
2. Adune Corpul Stat în produsul în direcția corectă după cum se arată în imagine. Asigurați-vă că împinge până când auzim că face "clic".



3. Adune Corpul Stat în Corpul de Bază (fata, spate) după cum se arată în imagine.



4. Legăm baza în jos pentru a bloca perpendicular direcție.



5. După ce ia asamblate de monitor cu atenție atenție și față de fatada.

Important

- Această figură prezintă asamblarea pentru un model general. Monitorul dvs. poate fi diferit față de elementele prezentate în figură.
- Nu transportați produsul răsturnat, ținându-l numai de baza suportului. Produsul poate să cadă și se poate deteriora sau vă poate răni piciorul.

Demontați Baza

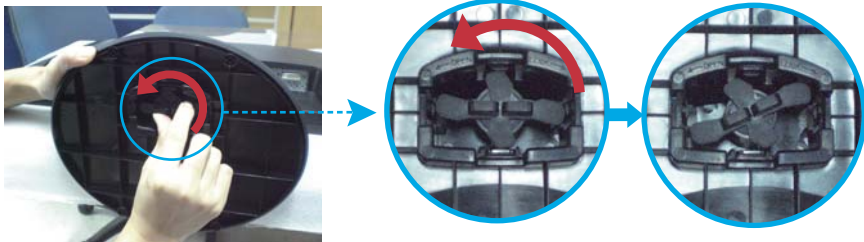
1. Puneți de ea sau pe o cârpă moale plată.



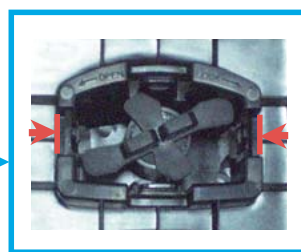
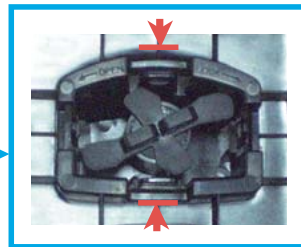
2. Puneți monitorul cu fața în jos de pe ea sau cârpă moale.



3. Schimbați-vă blocare de produs după cum urmează și să-l în direcția săgeată-aperlor.



Dacă nu se poate elibera Corpul de bază chiar de blocare Ciot este la o lansare de poziție, vă rugăm să vă impuneți de Ciot indicate în jos și apoi reîncercați să-l.



4. Trageți afară de așteptare pentru a elimina.



5. Impunerea de PUSH buton. Călătoriți cu corpul stat de la corpul Învârtit.



Bună Poziție



Rea de Poziție

Atenție:
Aveți posibilitatea de
mă doare degetul.

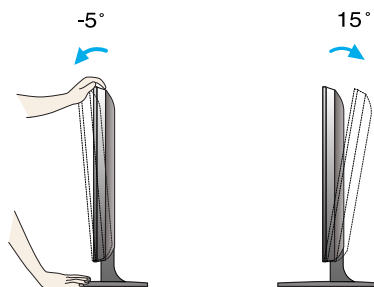
- Înainte de montarea monitorului, asigurați-vă că alimentarea, sistemul computerizat și alte dispozitive atașate sunt oprite.

Poziționarea monitorului

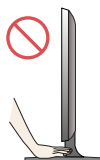
-După instalare, ajustați unghiul așa cum este indicat mai jos.

1. Ajustați poziția monitorului pentru a asigura confortul maxim.

- Grad de înclinare: -5° la 15°



- Nu atingeți sau apăsați șurubul când ajustați unghiul monitorului.
- Când ajustați unghiul monitorului, nu așezați degetul (degetele) între partea de sus a monitorului și baza suportului, deoarece vă puteți răni.



ERGONOMIE

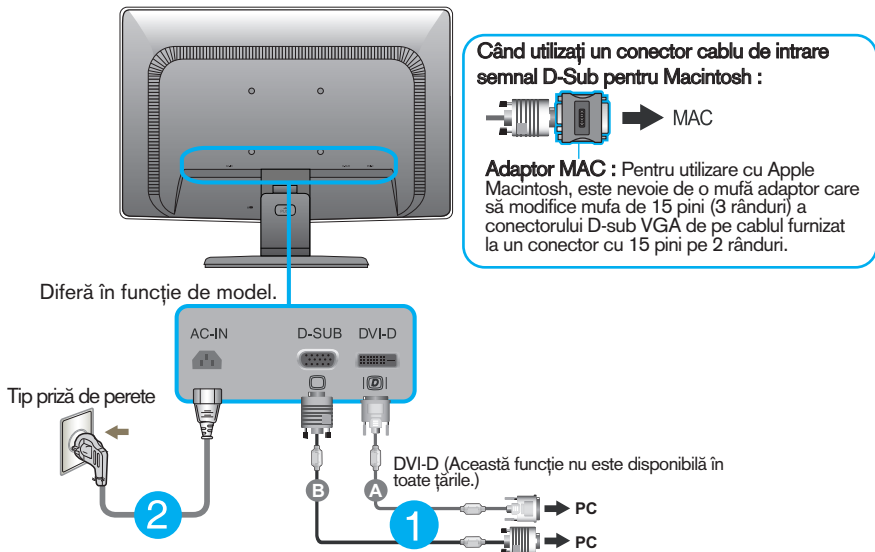
- Pentru a menține o poziție de vizionare ergonomică și confortabilă, este recomandat să nu înclinați monitorul în față mai mult de 5 grade.

Conectarea la calculator

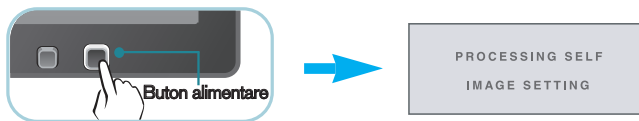
- Înainte de a instala monitorul, asigurați-vă că ați oprit alimentarea monitorului, calculatorului și a altor dispozitive atașate.
- Conectați cablul de intrare semnal **1** și cablul de alimentare **2** în ordine, apoi strângeți șurubul cablului de semnal.
 - Conectați cablul DVI-D (Semnal digital)
 - Conectați cablul D-sub (semnal analogic)

NOTĂ

- Aceasta este o reprezentare simplificată a vizualizării din spate.
- Această vizualizare prezintă un model general; monitorul dumneavoastră poate diferi de vizualizarea prezentată.



- Apăsați butonul alimentare de pe panoul frontal pentru a porni alimentarea. Când monitorul este pornit, funcția 'Self Image Setting' (Setare imagine proprie) rulează automat. (Doar Mod analogic)



NOTĂ

"Self Image Setting Function"? (Funcție Setare imagine proprie?) Această funcție asigură utilizatorului setările optime de afișaj. Când utilizatorul conectează monitorul pentru prima dată, această funcție ajustează automat afișajul la setările optime pentru semnalele de intrare individuale.

"AUTOFunction"? (Funcție AUTOMAT?) Când întâmpinați probleme precum ecran sau litere înceteșate, tremurare sau înclinare a imaginii când utilizați dispozitivul sau după modificarea rezoluției ecranului, apăsați butonul **AUTO** (AUTOMAT) din partea de jos pentru a îmbunătăți rezoluția.

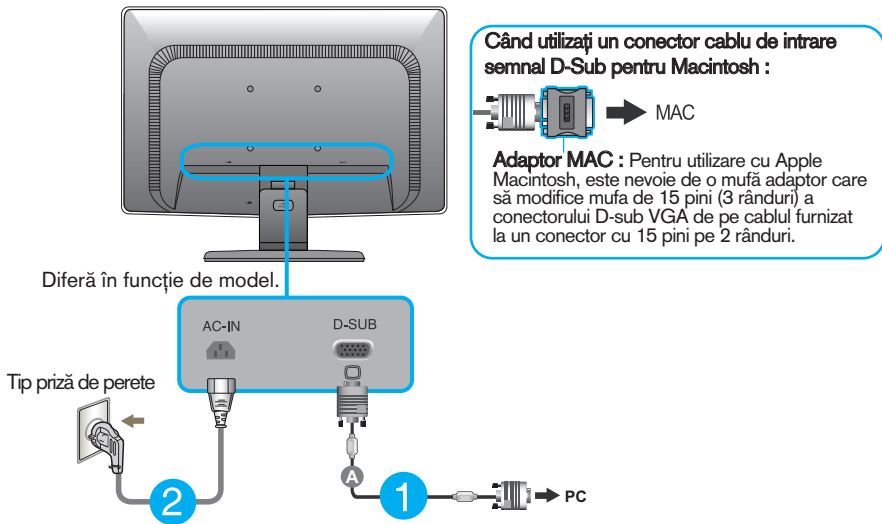
Conectarea la calculator

1. Înainte de a instala monitorul, asigurați-vă că ați oprit alimentarea monitorului, calculatorului și a altor dispozitive atașate.
2. Conectați cablul de intrare semnal **1** și cablul de alimentare **2** în ordine, apoi strângeți șurubul cablului de semnal.

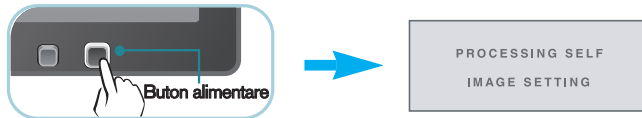
A Conectați cablul D-sub (semnal analogic)

NOTĂ

- Aceasta este o reprezentare simplificată a vizualizării din spate.
- Această vizualizare prezintă un model general; monitorul dumneavoastră poate diferi de vizualizarea prezentată.



3. Apăsăți butonul alimentare de pe panoul frontal pentru a porni alimentarea. Când monitorul este pornit, funcția 'Self Image Setting' (Setare imagine proprie) rulează automat.



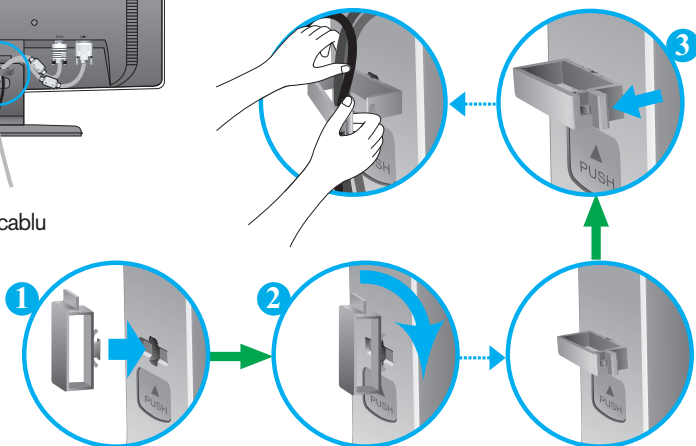
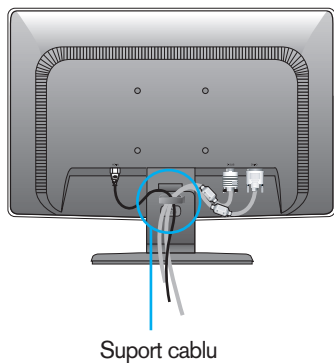
NOTĂ

"Self Image Setting Function"? (Funcție Setare imagine proprie?) Această funcție asigură utilizatorului setările optime de afișaj. Când utilizatorul conectează monitorul pentru prima dată, această funcție ajustează automat afișajul la setările optime pentru semnalele de intrare individuale.

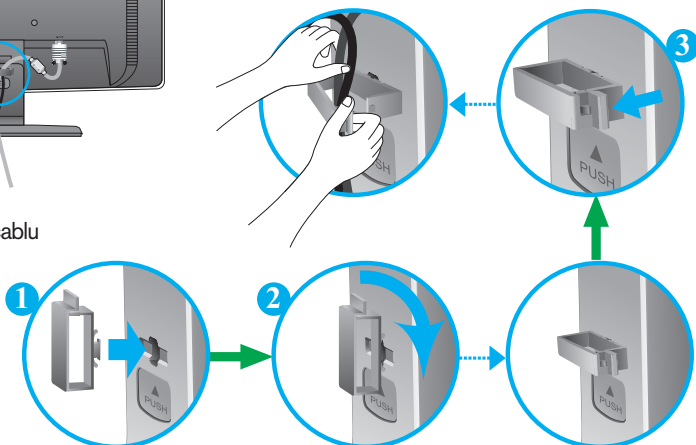
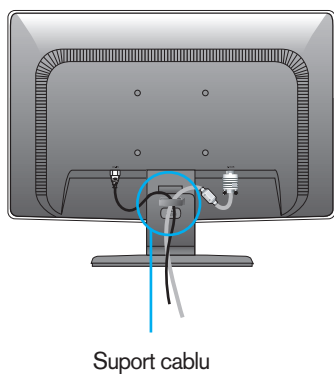
"AUTO Function"? (Funcție AUTOMAT?) Când întâmpinați probleme precum ecran sau litere înecoșate, tremurare sau înclinare a imaginii când utilizați dispozitivul sau după modificarea rezoluției ecranului, apăsați butonul **AUTO**(AUTOMAT) din partea de jos pentru a îmbunătăți rezoluția.

Folosii titularul cablului (Această caracteristică nu este disponibilă în toate modelele.)

■ W1946T/W1946TN/W2046T

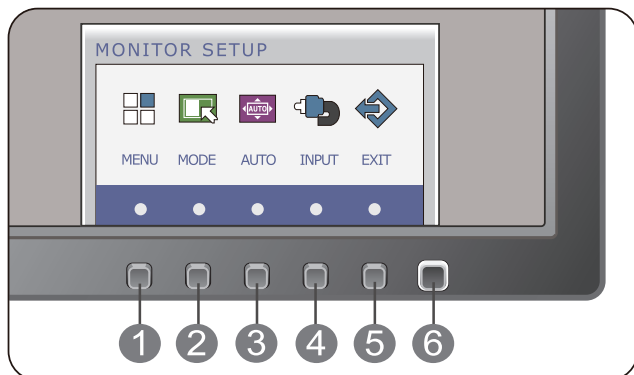


■ W1946S/W1946SN/W2046S

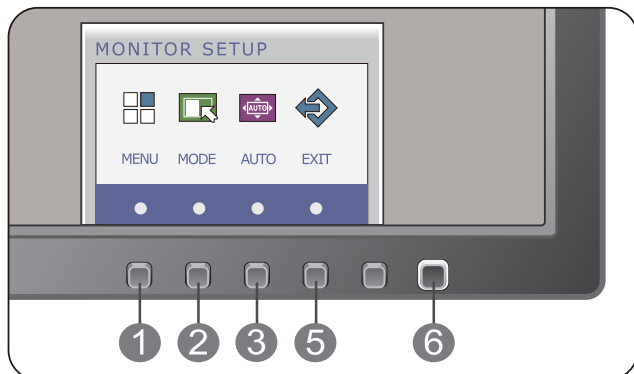


Funcțiile de control ale panoului frontal

■ W1946T/W1946TN/W2046T/W2246T/W2346T



■ W1946S/W1946SN/W2046S/W2246S/W2346S



1 Buton MENU (MENIU)

OSD LOCKED

OSD UNLOCKED

OSD LOCKED/UNLOCKED(OSD BLOCAT/DEBLOCAT)

Această funcție vă permite să blocați setările curente de control, pentru a nu putea fi schimbate neintenționat. Apăsăți și mențineți apăsat pentru câteva secunde butonul **MENU (MENIU)**. Se va afișa mesajul "**OSD LOCKED**" (OSD BLOCAT).

Puteți debloca funcțiile afișajului pe ecran în orice moment apăsând butonul **MENU (MENIU)** pentru câteva secunde. Se va afișa mesajul "**OSD UNLOCKED**" (OSD DEBLOCAT).

-
- 2** Buton **MODE** Utilizați acest buton pentru a accesa funcțiile **F-ENGINE**, **ORIGINAL RATIO**.
Pentru mai multe informații, consultați pagina 20.
-

3 Buton **AUTO**
(**AUTOMAT**)

AUTO IMAGE ADJUSTMENT
(**AJUSTARE AUTO IMAGINE**)

Când ajustați setările monitorului, apăsați întotdeauna **AUTO** (**AUTOMAT**) înainte de a părăsi On Screen Display (Afișajul pe ecran). (Doar Mod analogic) Acest lucru va ajusta automat imaginea de pe monitor la setările ideale pentru rezoluția curentă (mod afișaj).



PROCESSING AUTO
IMAGE ADJUSTMENT

Cel mai bun mod afișaj este

W1946S/W1946SN/W1946T/W1946TN : 1360 x 768

W2046S/W2046T : 1600 x 900

W2246S/W2346S/W2246T/W2346T : 1920 x 1080

4 Buton **INPUT**
(**Tastă rapidă Sursă**)

Când sunt conectate două semnale de intrare, puteți selecta semnalul de intrare dorit (D-SUB/DVI). Când este conectat un singur semnal, acesta este detectat automat. Setarea implicită este D-Sub.
(Doar **W1946T/W1946TN/W2046T/W2246T/W2346T**)

5 Buton **EXIT**

leșiți din OSD.

6 Buton alimentare și
indicator alimentare

Utilizați acest buton pentru a porni sau opri monitorul.

Indicatorul de putere rămâne alb, în cazul ecranul se execută corect (On Mode). În cazul ecranul este în modul inactiv (Energy Saving), indicatorul de putere clipește de culoarea albă.

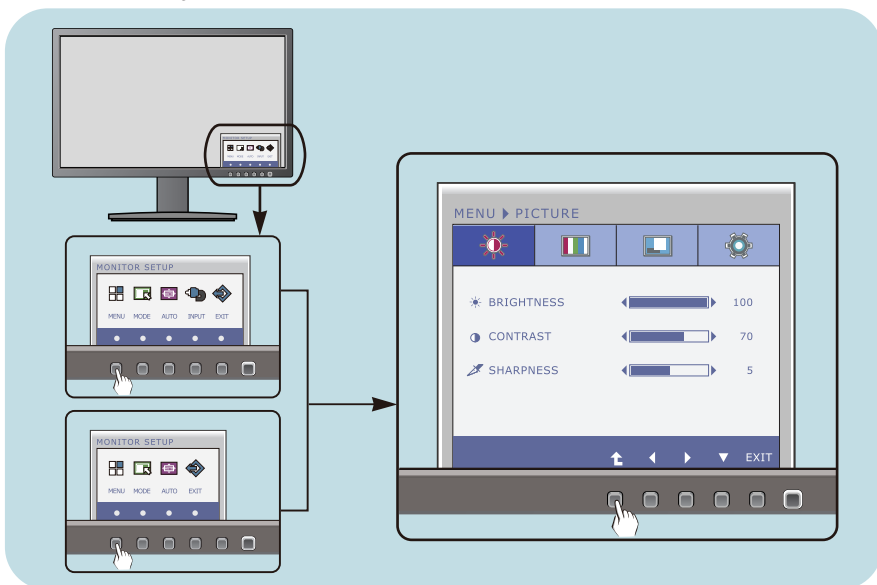
Ajustare ecran

Ajustarea formatului imaginii, a poziției și a parametrilor de funcționare a afișajului se realizează ușor și rapid cu ajutorul sistemului de control al afișajului pe ecran.

În cele ce urmează este oferit un exemplu pentru a vă familiariza cu aceste funcții de control.

Următoarea secțiune oferă o prezentare a opțiunilor de ajustare și a selecțiilor disponibile pentru OSD (afișajul pe ecran).

Pentru a realiza ajustări pe On Screen Display (afișajul pe ecran) urmați etapele de mai jos:



- 1 Apăsați **Butonul** discreționare, apoi meniul principal al OSD apare.
- 2 Pentru a accesa un control, utilizați **Butoanele** corespunzătoare.
- 3 Utilizați **butoanele** ◀/▶ pentru a ajusta imaginea la nivelul dorit. Apăsați **butonul** ↑ pentru a selecta alte elemente ale sub-meniului.
- 4 Apăsați **Butonul** EXIT pentru a ieși din OSD.

Selectare și ajustare a afișajului pe ecran

Următorul tabel prezintă toate meniurile de control, ajustare și setare a On Screen Display (afișaj pe ecran).

DSUB : Intrare D-SUB (Semnal analogic)

DVI-D : Intrare DVI-D (Semnal digital)

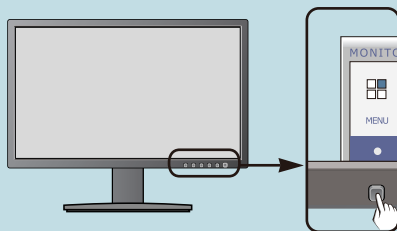
Meniu principal	Sub-meniu	Intrare acceptată	Descriere
PICTURE	BRIGHTNESS	DSUB DVI-D	Pentru a regla luminozitatea, contrastul și claritate a ecranului.
	CONTRAST		
	SHARPNESS		
COLOR	COLOR TEMP (PRESET / USER)	DSUB DVI-D	Pentru personalizarea culorii monitorului
	GAMMA		
DISPLAY	HORIZONTAL VERTICAL	DSUB	Pentru ajustarea poziției monitorului
	CLOCK PHASE		
OTHERS	LANGUAGE	DSUB DVI-D	Pentru personalizarea stării ecranului în funcție de mediul de lucru al utilizatorului
	POWER INDICATOR		
	WHITE BALANCE	DSUB	
	FACTORY RESET	DSUB DVI-D	
F-ENGINE	NORMAL MOVIE INTERNET DEMO	DSUB DVI-D	Pentru a ajusta modul de culoare al ecranului
ORIGINAL RATIO	WIDE ORIGINAL	DSUB DVI-D	Pentru a ajusta dimensiunea imaginii

NOTĂ

- Ordinea pictogramelor poate fi diferită în funcție de model (15-22).

Selectare și ajustare a afișajului pe ecran

- ■ ■ Aceasta a fost prezentarea procedurii de selectare și ajustare a unui element utilizând sistemul OSD. Mai jos sunt listate pictogramele, numele și descrierile acestora pentru toate elementele indicate în Meniu.



Apăsați butonul **MENU** (MENIU) pentru a accesa OSD.

Numele meniului — MENU > PICTURE

Pictograme — [Icons for brightness, contrast, sharpness]

Sub-meniuri — BRIGHTNESS 100, CONTRAST 70, SHARPNESS 5

Tip buton —

- EXIT : Exit (Ieșire)
- ◀▶ : Ajustare (Descreștere/Creștere)
- ▼ : Selectarea unui alt sub-meniu
- ▲ : Reporniți pentru a selecta sub-meniul

NOTĂ

- Limba meniului OSD (afișaj pe ecran) de pe monitor poate fi diferită de cea din manual.

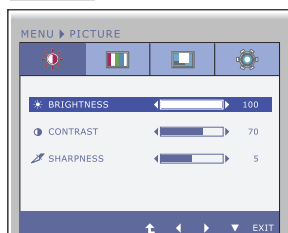
Meniu principal

Sub-meniu

Descriere



PICTURE (IMAGINE)



BRIGHTNESS (LUMINOZITATE) Pentru ajustarea luminozității monitorului.

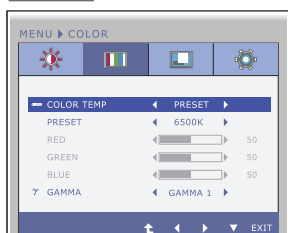
CONTRAST Pentru ajustarea contrastului monitorului.

SHARPNESS (CLARITATE) Pentru ajustarea clarității monitorului.

- **Exit** : Ieșire
- ◀ : Descreștere
- ▶ : Creștere
- ▼ : Selectarea unui alt sub-meniu
- ⬆ : Reporniți pentru a selecta sub-meniul



COLOR (CULOARE)



COLOR TEMP

PRESET (PRESETARE)

Selectați temperatura culorii.

- sRGB: Setează culoarea ecranului pentru a se potrivi cu specificațiile de culoare sRGB.
- 6500K-7500K: Culoare ecran roșu.
- 8500K-9300K: Culoare ecran albastru.

- **Exit** : Ieșire
- ◀ : Descreștere
- ▶ : Creștere
- ▼ : Selectarea unui alt sub-meniu
- ⬆ : Reporniți pentru a selecta sub-meniul

USER

RED (ROȘU)

Ajustează nivelurile de culoare pentru roșu.

GREEN (VERDE)

Ajustează nivelurile de culoare pentru verde.

BLUE (ALBASTRU)

Ajustează nivelurile de culoare pentru albastru.

GAMMA (GAMA)

Setați propriile valori gamma. : 0 / 1 / 2
Valorile gamma mari afișează pe monitor imagini mai albe, iar valorile gamma mici afișează imagini mai negre.

Meniu principal

Sub-meniu

Descriere



DISPLAY

W1946T/W1946TN/W2046T/W2246T/W2346T



**HORIZONTAL
(ORIZONTAL)**

Ajustează imaginea în stânga și dreapta.

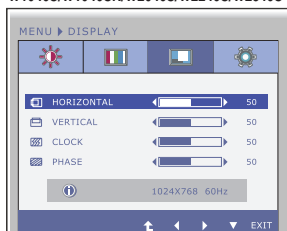
VERTICAL

Ajustează imaginea în sus și jos.

**CLOCK
(CEAS)**

Pentru ajustarea oricăror bare verticale sau dungi vizibile în fundalul ecranului. Dimensiunea orizontală a ecranului se va modifica de asemenea.

W1946S/W1946SN/W2046S/W2246S/W2346S



**PHASE
(FAZĂ)**

Pentru ajustarea focalizării monitorului. Acest element permite îndepărtarea zgomotului orizontal și asigură claritatea caracterelor.

- **Exit** : leșire
- **◀** : Descreștere
- **▶** : Creștere
- **▼** : Selectarea unui alt sub-meniu
- **⬆** : Reporniți pentru a selecta sub-meniul

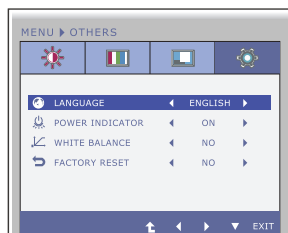
Meniu principal

Sub-meniu

Descriere



OTHERS



- **Exit** : Ieșire
- ◀ : Descrereștere
- ▶ : Creștere
- ▼ : Selectarea unui alt sub-meniu
- ⬆ : Reporniți pentru a selecta sub-meniul

LANGUAGE (LIMBĂ)

Pentru selectarea limbii de afișare a denumirilor funcțiilor de control.

POWER INDICATOR (INDICATOR ALIMENTARE)

Utilizați această funcție pentru a comuta indicatorul de alimentare din partea din față a dispozitivului la **On** (Pornit) sau **Off** (Oprit). Dacă selectați **OFF** (OPRIT), se va stinge. Dacă setați **ON** (ON) în orice moment, indicatorul de alimentare va fi pornit automat.

WHITE BALANCE (BALANS DE ALB)

Dacă ieșirea plăcii video este diferită de specificațiile solicitate, nivelul de culoare se poate deteriora din cauza distorsionării semnalului video. Utilizând aceste funcții, nivelul semnalului este ajustat pentru a se potrivi cu standardul de ieșire al plăcii video, pentru a oferi cea mai bună imagine. Activați această funcție când pe ecran apar culorile alb și negru.

FACTORY RESET (REINIȚIALIZAR E LA SETĂRILE DIN FABRICĂ)

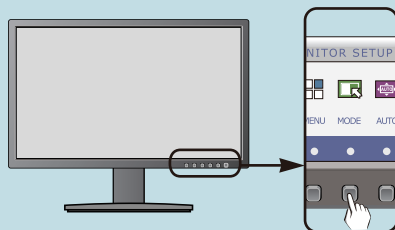
Resetează toate setările la valorile din fabrică, cu excepția setării "LANGUAGE(LIMBĂ)". Apăsăți butonul ◀, ▶ pentru a reseta imediat.

NOTĂ

Dacă acest lucru nu îmbunătățește imaginea de pe ecran, restabiliți setările implicite. Dacă este necesar, ajustați din nou funcția WHITE BALANCE (BALANS DE ALB). Această funcție va fi activată doar dacă semnalul de intrare este analogic.

Selectare și ajustare a afișajului pe ecran

- ■ ■ Aceasta a fost prezentarea procedurii de selectare și ajustare a unui element utilizând sistemul OSD. Mai jos sunt listate pictogramele, numele și descrierile acestora pentru toate elementele indicate în Meniu.



Apăsați butonul **MODE** pentru a accesa OSD.

Numele meniului

Pictograme

Sub-meniuuri

Tip buton

- EXIT : Ieșire
- < > : Mutare
- ↑ : Selectarea unui alt sub-meniu

NOTĂ

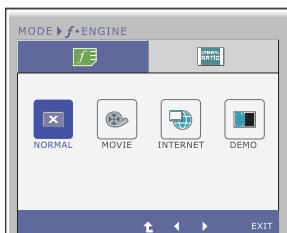
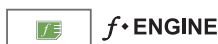
- Limba meniului OSD (afișaj pe ecran) de pe monitor poate fi diferită de cea din manual.

Selectare și ajustare a afișajului pe ecran

Meniu principal

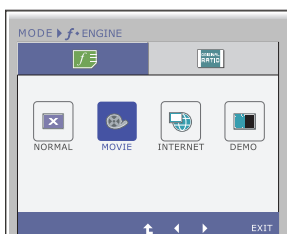
Sub-meniu

Descriere



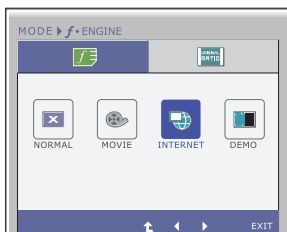
NORMAL

Selectați când utilizați produsul în cel mai obișnuit mod de utilizare.



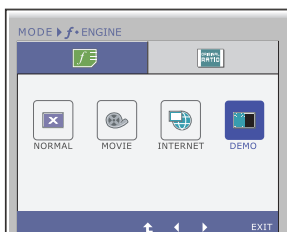
MOVIE (FILM)

Selectați când urmăriți un fișier video sau un film.



INTERNET

Selectați când lucrați cu un document (Word etc.)



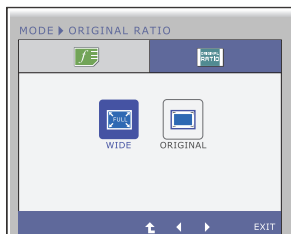
DEMO

Aceasta este utilizată doar pentru publicitate în magazin. Ecranul va fi împărțit în două pentru a indica modul standard în stânga și modul video în partea dreaptă, astfel încât consumatorii să poată vizualiza diferențele după selectarea modului video.

- Exit : leșire
- ◀ ▶ : Mutare
- ⬆ : Selectarea unui alt sub-meniu

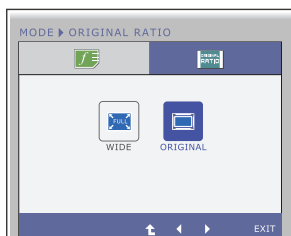


ORIGINAL RATIO



WIDE (LAT)

Comută în modul ecran complet în conformitate cu semnalele de intrare al imaginii.



ORIGINAL

Schimbați raportul semnal de intrare imaginea la originale.

* Această funcție funcționează numai dacă rezoluția de intrare este mai mică decât raportul monitorului (16:9)

- Exit : ieșire
- ◀ ▶ : Mutare
- ⬆ : Selectarea unui alt sub-meniu

Verificați următoarele înainte de a apela la service.

Nu apare nicio imagine	
<ul style="list-style-type: none">● Cablul de alimentare al monitorului este conectat?	<ul style="list-style-type: none">• Verificați dacă ați conectat corespunzător cablul de alimentare la priza de alimentare.
<ul style="list-style-type: none">● Indicatorul de alimentare este aprins?	<ul style="list-style-type: none">• Apăsați butonul Power (Alimentare).
<ul style="list-style-type: none">● Indicatorul de alimentare se aprinde intermitent?	<ul style="list-style-type: none">• Dacă afișajul este în mod economisire energie, mișcați mausul sau apăsați orice tastă de pe tastatură pentru a activa ecranul.• Porniți calculatorul.
<ul style="list-style-type: none">● Pe ecran se afișează mesajul "OUT OF RANGE" (ÎN AFARA INTERVALULUI)?	<ul style="list-style-type: none">• Acest mesaj apare când semnalul de la calculator (placa video) este în afara intervalului de frecvență orizontală sau verticală a monitorului. Consultați secțiunea privind 'Specificațiile' pentru a configura din nou monitorul.
<ul style="list-style-type: none">● Pe ecran se afișează mesajul "CHECK SIGNAL CABLE" (VERIFICAȚI CABLU SEMNAL)?	<ul style="list-style-type: none">• Acest mesaj apare când cablul de semnal dintre monitor și calculator nu este conectat. Verificați cablul de semnal și încercați din nou.

Pe ecran se afișează mesajul "OSD LOCKED" (OSD BLOCAT)?	
<ul style="list-style-type: none">● Pe ecran se afișează mesajul "OSD LOCKED" (OSD BLOCAT) când apăsați butonul MENU (MENIU)?	<ul style="list-style-type: none">• Puteți bloca setările curente de control, pentru a nu putea fi schimbate neintenționat. Puteți debloca funcțiile afișajului pe ecran în orice moment apăsând butonul MENU (MENIU) pentru câteva secunde. Se va afișa mesajul "OSD UNLOCKED" (OSD DEBLOCAT).

Imaginea afișată este incorectă

- | | |
|--|---|
| <ul style="list-style-type: none">● Poziția afișajului nu este corectă. | <ul style="list-style-type: none">• Apăsați butonul AUTO(AUTOMAT) pentru a ajusta automat monitorul la cea mai bună setare. Dacă rezultatele nu sunt satisfăcătoare, ajustați poziția imaginii cu ajutorul pictogramelor H position (Poziție orizontală) și V position (Poziție verticală) afișate pe ecran. |
| <ul style="list-style-type: none">● În fundal sunt vizibile bare verticale sau dungii. | <ul style="list-style-type: none">• Apăsați butonul AUTO (AUTOMAT) pentru a ajusta automat monitorul la cea mai bună setare. Dacă rezultatele nu sunt satisfăcătoare, eliminați barele verticale sau dungile cu ajutorul pictogramei CLOCK (Ceas) afișată pe ecran. |
| <ul style="list-style-type: none">● Dacă apare zgomot orizontal pe caractere sau imagini, acestea nu sunt afișate corect. | <ul style="list-style-type: none">• Apăsați butonul AUTO(AUTOMAT) pentru a ajusta automat monitorul la cea mai bună setare. Dacă rezultatele nu sunt satisfăcătoare, eliminați barele orizontale cu ajutorul pictogramei PHASE (Fază) afișată pe ecran.• Verificați Control Panel (Panou de control)--> Display (Afișaj) --> Settings (Setări) și ajustați afișajul la rezoluția recomandată sau ajustați monitorul la setarea ideală. Configurați setarea de culoarea la mai mult de 24 biți (true color). |

IMPORTANT

- Verificați **Control Panel (Panou de control)** --> **Display (Afișaj)** --> **Settings (Setări)** pentru a verifica dacă rezoluția sau frecvența au fost modificate. Dacă da, resetați placa video la rezoluția recomandată.
- Dacă nu este selectată rezoluția recomandată (rezoluția optimă, este posibil ca literele să fie încețoșate și ecranul să estompat, trunchiat sau deviat. Asigurați-vă că ați selectat rezoluția recomandată.
- Metoda de setare poate diferi în funcție de calculator sau sistemul de operare, este posibil ca rezoluția menționată să nu fie compatibilă cu placa video. În acest caz, apelați la producătorul calculatorului sau al plăcii video.

Imaginea afișată este incorectă

- | | |
|---|--|
| <ul style="list-style-type: none">● Ecranul este monocolor sau se vede anormal. | <ul style="list-style-type: none">• Verificați dacă ați conectat corespunzător cablul de semnal și utilizați o șurubelniță pentru a strânge, dacă este necesar.• Asigurați-vă că placa video este introdusă în locaș.• Configurați setarea de culoare la mai mult de 24 biți (true color) în Control Panel - Settings (Panoul de control - Setări). |
| <ul style="list-style-type: none">● Ecranul clipește. | <ul style="list-style-type: none">• Verificați dacă ecranul este setat în modul îmbinare și, dacă da, modificați la rezoluția recomandată. |

Se afișează mesajul "Monitorul nu este recunoscut, nu a fost găsit monitorul Plug & Play (VESA DDC)"?

- | | |
|--|--|
| <ul style="list-style-type: none">● Ați instalat driverul monitorului? | <ul style="list-style-type: none">• Asigurați-vă că ați instalat driverul monitorului de pe CD-ul (sau discheta) furnizat cu monitorul. Alternativ, puteți descărca driverul de pe pagina de internet: http://www.lge.com.• Asigurați-vă că placa video este compatibilă cu funcția Plug & Play. |
|--|--|

Cablu de alimentare	47,0 cm (18,5 in) Ecran Plat Activ -TFT LCD Strat anti-reflexie Dimensiune vizibilă diagonală: 47,0 cm Densitate 0,300 x 0,300 mm pixel	
Intrare sincronizare	Frecvență orizontală Frecvență verticală Format intrare	30 kHz la 61 kHz (Automat) 56 Hz la 75 Hz (Automat) Sincronizare separată SOG (Sincronizare pornită verde), Digital
Intrare video	Intrare semnal Format intrare	Conector 15 pini D-SUB Conector DVI-D(Digital) RGB Analogic (0,7 Vp-p/ 75 ohm), Digital
Rezoluție	Max Recomandat	VESA 1360 x 768 @60Hz VESA 1360 x 768 @60Hz
Plug & Play	DDC 2B(Digital), DDC 2AB(Analogic)	
Consum curent electric	Mod On (Pornit): Mod Sleep (Repaus) Mod Off (Oprit)	: 22 W (Tip) ≤ 0,5 W ≤ 0,5 W
Dimensiuni & greutate	Cu suport	Fără suport
	Lățime Înălțime Adâncime	44,26 cm (17,42 in) 35,62 cm (14,02 in) 16,99 cm (6,68 in)
	Greutate (fără ambalaj)	3,0 kg (6,66 lb)
Interval	Înclinare : -5° la 15°	
Intrare alimentare	CA 100-240 V~ 50 / 60 Hz 0,8 A	
Condiții de mediu	Condiții de funcționare Temperatură Umiditate Condiții de depozitare Temperatură Umiditate	10 °C la 35 °C 10% până la 80% (fără condens) -20 °C la 60 °C 5% până la 90% (fără condens)
Bază suport	Montat (), Demontat (O)	
Cablu de alimentare	Tip priză de perete	

Notă

- Informațiile conținute în acest document sunt subiectul modificării fără notificare.

Cablu de alimentare	47,0 cm (18,5 in) Ecran Plat Activ -TFT LCD Strat anti-reflexie Dimensiune vizibilă diagonală: 47,0 cm Densitate 0,300 x 0,300 mm pixel	
Intrare sincronizare	Frecvență orizontală Frecvență verticală Format intrare	30 kHz la 61 kHz (Automat) 56 Hz la 75 Hz (Automat) Sincronizare separată SOG (Sincronizare pornită verde)
Intrare video	Intrare semnal Format intrare	Conector 15 pini D-SUB RGB Analogic (0,7 Vp-p/ 75 ohm)
Rezoluție	Max Recomandat	VESA 1360 x 768 @60Hz VESA 1360 x 768 @60Hz
Plug & Play	DDC 2AB	
Consum curent electric	Mod On (Pornit): Mod Sleep (Repaus) Mod Off (Oprit)	: 22 W (Tip) ≤ 0,5 W ≤ 0,5 W
Dimensiuni & greutate	Cu suport	Fără suport
	Lățime Înălțime Adâncime	44,26 cm (17,42 in) 35,62 cm (14,02 in) 16,99 cm (6,68 in)
	Greutate (fără ambalaj)	3,0 kg (6,66 lb)
Interval	Înclinare : -5° la 15°	
Intrare alimentare	CA 100-240 V~ 50 / 60 Hz 0,8 A	
Condiții de mediu	Condiții de funcționare Temperatură Umiditate Condiții de depozitare Temperatură Umiditate	10 °C la 35 °C 10% până la 80% (fără condens) -20 °C la 60 °C 5% până la 90% (fără condens)
Bază suport	Montat (), Demontat (O)	
Cablu de alimentare	Tip priză de perete	

Notă

- Informațiile conținute în acest document sunt subiectul modificării fără notificare.

Cablu de alimentare	50,8 cm (20,0 in) Ecran Plat Activ -TFT LCD Strat anti-reflexie Dimensiune vizibilă diagonală: 50,8 cm Densitate 0,2766 x 0,2766 mm pixel	
Intrare sincronizare	Frecvență orizontală Frecvență verticală Format intrare	30 kHz la 83 kHz (Automat) 56 Hz la 75 Hz (Automat) Sincronizare separată SOG (Sincronizare pornită verde), Digital
Intrare video	Intrare semnal Format intrare	Conector 15 pini D-SUB Conector DVI-D(Digital) RGB Analogic (0,7 Vp-p/ 75 ohm), Digital
Rezoluție	Max Recomandat	VESA 1600 x 900 @60Hz VESA 1600 x 900 @60Hz
Plug & Play	DDC 2B(Digital), DDC 2AB(Analogic)	
Consum curent electric	Mod On (Pornit): Mod Sleep (Repaus) Mod Off (Oprit)	: 24 W (Tip) ≤ 0,5 W ≤ 0,5 W
Dimensiuni & greutate	Cu suport	Fără suport
	Lățime Înălțime Adâncime	47,58 cm (18,73 in) 37,64 cm (14,81 in) 16,99 cm (6,68 in)
	Greutate (fără ambalaj)	3,2 kg (7,11 lb)
Interval	Înclinare : -5° la 15°	
Intrare alimentare	CA 100-240 V~ 50 / 60 Hz 1,0 A	
Condiții de mediu	Condiții de funcționare	Temperatură 10 °C la 35 °C Umiditate 10% până la 80% (fără condens)
	Condiții de depozitare	Temperatură -20 °C la 60 °C Umiditate 5% până la 90% (fără condens)
Bază suport	Montat (), Demontat (O)	
Cablu de alimentare	Tip priză de perete	

Notă

- Informațiile conținute în acest document sunt subiectul modificării fără notificare.

Cablu de alimentare	50,8 cm (20,0 in) Ecran Plat Activ -TFT LCD Strat anti-reflexie Dimensiune vizibilă diagonală: 50,8 cm Densitate 0,2766 x 0,2766 mm pixel	
Intrare sincronizare	Frecvență orizontală Frecvență verticală Format intrare	30 kHz la 83 kHz (Automat) 56 Hz la 75 Hz (Automat) Sincronizare separată SOG (Sincronizare pomită verde)
Intrare video	Intrare semnal Format intrare	Conector 15 pini D-SUB RGB Analogic (0,7 Vp-p/ 75 ohm)
Rezoluție	Max Recomandat	VESA 1600 x 900 @60Hz VESA 1600 x 900 @60Hz
Plug & Play	DDC 2AB	
Consum curent electric	Mod On (Pornit): Mod Sleep (Repaus) Mod Off (Oprit)	: 24 W (Tip) ≤ 0,5 W ≤ 0,5 W
Dimensiuni & greutate	Cu suport	Fără suport
	Lățime Înălțime Adâncime	47,58 cm (18,73 in) 37,64 cm (14,81 in) 16,99 cm (6,68 in)
	Greutate (fără ambalaj)	3,2 kg (7,11 lb)
Interval	Înclinare : -5° la 15°	
Intrare alimentare	CA 100-240 V~ 50 / 60 Hz 1,0 A	
Condiții de mediu	Condiții de funcționare	Temperatură 10 °C la 35 °C Umiditate 10% până la 80% (fără condens)
	Condiții de depozitare	Temperatură -20 °C la 60 °C Umiditate 5% până la 90% (fără condens)
Bază suport	Montat (), Demontat (O)	
Cablu de alimentare	Tip priză de perete	

Notă

- Informațiile conținute în acest document sunt subiectul modificării fără notificare.

Cablu de alimentare	54,6 cm (21,5 in) Ecran Plat Activ -TFT LCD Strat anti-reflexie Dimensiune vizibilă diagonală: 54,6 cm Densitate 0,248 x 0,248 mm pixel	
Intrare sincronizare	Frecvență orizontală Frecvență verticală Format intrare	30 kHz la 83 kHz (Automat) 56 Hz la 75 Hz (Automat) Sincronizare separată SOG (Sincronizare pornită verde), Digital
Intrare video	Intrare semnal Format intrare	Conector 15 pini D-SUB Conector DVI-D(Digital) RGB Analogic (0,7 Vp-p/ 75 ohm), Digital
Rezoluție	Max Recomandat	VESA 1920 x 1080 @60Hz VESA 1920 x 1080 @60Hz
Plug & Play	DDC 2B(Digital), DDC 2AB(Analogic)	
Consum curent electric	Mod On (Pornit): Mod Sleep (Repaus) Mod Off (Oprit)	: 24 W (Tip) ≤ 0,5 W ≤ 0,5 W
Dimensiuni & greutate	Cu suport	Fără suport
	Lățime Înălțime Adâncime	50,92 cm (20,04 in) 39,69 cm (15,62 in) 21,00 cm (8,26 in)
	Greutate (fără ambalaj)	3,5 kg (7,77 lb)
Interval	Înclinare : -5° la 15°	
Intrare alimentare	CA 100-240 V~ 50 / 60 Hz 1,0 A	
Condiții de mediu	Condiții de funcționare Temperatură Umiditate Condiții de depozitare Temperatură Umiditate	10 °C la 35 °C 10% până la 80% (fără condens) -20 °C la 60 °C 5% până la 90% (fără condens)
Bază suport	Montat (), Demontat (O)	
Cablu de alimentare	Tip priză de perete	

Notă

- Informațiile conținute în acest document sunt subiectul modificării fără notificare.

Cablu de alimentare	54,6 cm (21,5 in) Ecran Plat Activ -TFT LCD Strat anti-reflexie Dimensiune vizibilă diagonală: 54,6 cm Densitate 0,248 x 0,248 mm pixel	
Intrare sincronizare	Frecvență orizontală Frecvență verticală Format intrare	30 kHz la 83 kHz (Automat) 56 Hz la 75 Hz (Automat) Sincronizare separată SOG (Sincronizare pornită verde)
Intrare video	Intrare semnal Format intrare	Conector 15 pini D-SUB RGB Analogic (0,7 Vp-p/ 75 ohm)
Rezoluție	Max Recomandat	VESA 1920 x 1080 @60Hz VESA 1920 x 1080 @60Hz
Plug & Play	DDC 2AB	
Consum curent electric	Mod On (Pornit): Mod Sleep (Repaus) Mod Off (Oprit)	: 24 W (Tip) ≤ 0,5 W ≤ 0,5 W
Dimensiuni & greutate	Cu suport	Fără suport
	Lățime 50,92 cm (20,04 in)	50,92 cm (20,04 in)
	Înălțime 39,69 cm (15,62 in)	30,42 cm (11,97 in)
	Adâncime 21,00 cm (8,26 in)	5,98 cm (2,35 in)
	Greutate (fără ambalaj) 3,5 kg (7,77 lb)	
Interval	Înclinare : -5° la 15°	
Intrare alimentare	CA 100-240 V~ 50 / 60 Hz 1,0 A	
Condiții de mediu	Condiții de funcționare Temperatură Umiditate	10 °C la 35 °C 10% până la 80% (fără condens)
	Condiții de depozitare Temperatură Umiditate	-20 °C la 60 °C 5% până la 90% (fără condens)
Bază suport	Montat (<input type="checkbox"/>), Demontat (<input type="radio"/>)	
Cablu de alimentare	Tip priză de perete	

Notă

- Informațiile conținute în acest document sunt subiectul modificării fără notificare.

Cablu de alimentare	58,4 cm (23 in) Ecran Plat Activ -TFT LCD Strat anti-reflexie Dimensiune vizibilă diagonală: 58,4 cm Densitate 0,266 x 0,266 mm pixel	
Intrare sincronizare	Frecvență orizontală Frecvență verticală Format intrare	30 kHz la 83 kHz (Automat) 56 Hz la 75 Hz (Automat) Sincronizare separată SOG (Sincronizare pornită verde), Digital
Intrare video	Intrare semnal Format intrare	Conector 15 pini D-SUB Conector DVI-D(Digital) RGB Analogic (0,7 Vp-p/ 75 ohm), Digital
Rezoluție	Max Recomandat	VESA 1920 x 1080 @60Hz VESA 1920 x 1080 @60Hz
Plug & Play	DDC 2B(Digitaliz), DDC 2AB(Analogicz)	
Consum curent electric	Mod On (Pornit): Mod Sleep (Repaus) Mod Off (Oprit)	: 27 W (Tip) ≤ 0,5 W ≤ 0,5 W
Dimensiuni & greutate	Cu suport	Fără suport
	Lățime Înălțime Adâncime	54,25 cm (21,35 in) 41,66 cm (16,40 in) 21,00 cm (8,26 in)
	Greutate (fără ambalaj)	4,2 kg (9,33 lb)
Interval	Înclinare : -5° la 15°	
Intrare alimentare	CA 100-240 V~ 50 / 60 Hz 1,0 A	
Condiții de mediu	Condiții de funcționare Temperatură Umiditate Condiții de depozitare Temperatură Umiditate	10 °C la 35 °C 10% până la 80% (fără condens) -20 °C la 60 °C 5% până la 90% (fără condens)
Bază suport	Montat (), Demontat (O)	
Cablu de alimentare	Tip priză de perete	

Notă

- Informațiile conținute în acest document sunt subiectul modificării fără notificare.

Cablu de alimentare	58,4 cm (23 in) Ecran Plat Activ -TFT LCD Strat anti-reflexie Dimensiune vizibilă diagonală: 58,4 cm Densitate 0,266 x 0,266 mm pixel	
Intrare sincronizare	Frecvență orizontală Frecvență verticală Format intrare	30 kHz la 83 kHz (Automat) 56 Hz la 75 Hz (Automat) Sincronizare separată SOG (Sincronizare pornită verde)
Intrare video	Intrare semnal Format intrare	Conector 15 pini D-SUB RGB Analogic (0,7 Vp-p/ 75 ohm)
Rezoluție	Max Recomandat	VESA 1920 x 1080 @60Hz VESA 1920 x 1080 @60Hz
Plug & Play	DDC 2AB	
Consum curent electric	Mod On (Pornit): Mod Sleep (Repaus) Mod Off (Oprit)	: 27 W (Tip) ≤ 0,5 W ≤ 0,5 W
Dimensiuni & greutate	Cu suport	Fără suport
	Lățime 54,25 cm (21,35 in)	54,25 cm (21,35 in)
	Înălțime 41,66 cm (16,40 in)	32,30 cm (12,71 in)
	Adâncime 21,00 cm (8,26 in)	6,05 cm (2,38 in)
	Greutate (fără ambalaj) 4,2 kg (9,33 lb)	
Interval	Înclinare : -5° la 15°	
Intrare alimentare	CA 100-240 V~ 50 / 60 Hz 1,0 A	
Condiții de mediu	Condiții de funcționare Temperatură Umiditate	10 °C la 35 °C 10% până la 80% (fără condens)
	Condiții de depozitare Temperatură Umiditate	-20 °C la 60 °C 5% până la 90% (fără condens)
Bază suport	Montat (), Demontat (O)	
Cablu de alimentare	Tip priză de perete	

Notă

- Informațiile conținute în acest document sunt subiectul modificării fără notificare.

Moduri presetate de intrare calculator (Rezoluție)

■ W1946T/W1946TN/W1946S/W1946SN

Moduri de afișare (Rezoluție)		Frecvență orizontală (kHz)	Frecvență verticală (Hz)
1	720 x 400	31,468	70
2	640 x 480	31,469	60
3	640 x 480	37,500	75
4	800 x 600	37,879	60
5	800 x 600	46,875	75
6	832 x 624	49,725	75
7	1024 x 768	48,363	60
8	1024 x 768	60,123	75
*9	1360 x 768	47,712	60

*Mod recomandat

■ W2046T/W2046S

Moduri de afișare (Rezoluție)		Frecvență orizontală (kHz)	Frecvență verticală (Hz)
1	720 x 400	31,468	70
2	640 x 480	31,469	60
3	640 x 480	37,500	75
4	800 x 600	37,879	60
5	800 x 600	46,875	75
6	1024 x 768	48,363	60
7	1024 x 768	60,123	75
8	1152 x 864	67,500	75
*9	1600 x 900	60,000	60

*Mod recomandat

■ W2246T/W2346T/W2246S/W2346S

Moduri de afișare (Rezoluție)		Frecvență orizontală (kHz)	Frecvență verticală (Hz)
1	720 x 400	31,468	70
2	640 x 480	31,469	60
3	640 x 480	37,500	75
4	800 x 600	37,879	60
5	800 x 600	46,875	75
6	1024 x 768	48,363	60
7	1024 x 768	60,123	75
8	1152 x 864	67,500	75
9	1280 x 1024	63,981	60
10	1280 x 1024	79,976	75
11	1680 x 1050	65,290	60
*12	1920 x 1080	67,500	60

*Mod recomandat

Indicator

MOD	Culoare LED
Mod On (Pornit)	Alb
Mod Sleep (Repaus)	Clipește de Culoarea Albă
Mod Off (Oprit)	Oprit

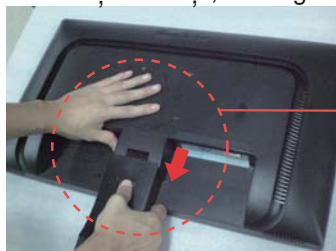
Instalarea plăcii montate pe perete

Acest monitor îndeplinește specificațiile suportului de perete sau ale dispozitivului interschimbabil.

1. Așezați monitorul cu fața în jos pe un material moale.



2. Demontați suportul după ce ați înlăturat mai întâi cele 4 șuruburi cu ajutorul unei șurubelnițe, ca în figură.



Bună Poziție



Rea de Poziție

Atenție:

Aveți posibilitatea de mă doare degetul.

3. Instalați suportul de perete.

Support de perete (se achiziționează separat)

Acesta este un suport de perete și se montează pe placa de perete.

Consultați ghidul de instalare pentru detalii suplimentare, ghid livrat la achiziționarea suportului de perete.

Placă montată pe perete (Achiziționată separat)

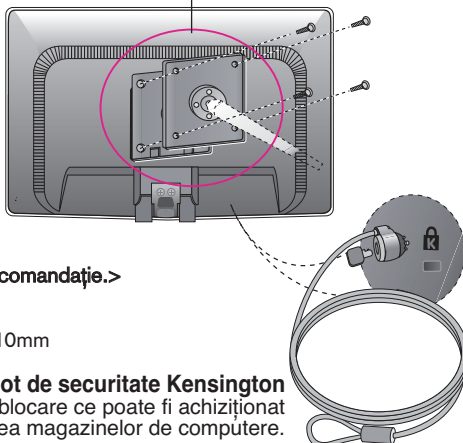
- Asigurați-vă că utilizați șuruburi și o placă montată pe perete care respectă standardele VESA.
- Dacă utilizați șuruburi mai lungi decât cele recomandate este posibil să se deterioreze produsul.
- Dacă utilizați șuruburi care nu respectă standardele VESA este posibil fie să se deterioreze produsul, fie ca acesta să se îndepărteze de perete. Nu vom putea fi trași la răspundere pentru nicio deteriorare ce rezultă din nerespectarea acestor instrucțiuni.

<Vă rugăm să folosiți VESA standard ca o recomandare.>

Șurub de montaj:

Tampon Interfață glosime: 2,6mm

Șurub: \varnothing 4mm x înălțime 0,7mm x lungime 10mm



Slot de securitate Kensington

Conectat la un cablu de blocare ce poate fi achiziționat separat din majoritatea magazinelor de computere.

Digitally yours ■■■■■.....

