



NEDERLANDS

## GEBRUIKERSHANDLEIDING

# Micro Hifi systeem

Lees deze handleiding zorgvuldig door voordat u de speler in gebruik neemt en bewaar de handleiding voor later.

### MODEL

XA105 (XA105, XAS105F)

## 1

# Veiligheidsinformatie



**WAARSCHUWING:** VERMINDER HET RISICO OP ELEKTRISCHE SCHOKKEN EN VERWIJDER DE ACHTERKLEP (OF ACHTERKANT NNIET). ER ZIJN GEEN ONDERDELEN DIE DOOR DE GEBRUIKER ONDERHOUDEN MOETEN WORDEN. LAAT ONDERHOUD OVER AAN BEVOEGD ONDERHOUDSPERSONEEL.



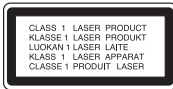
Dit symbool waarschuwt de gebruiker op de aanwezigheid van niet geïsoleerd "gevaarlijk voltage" in de kast van het product, van voldoende kracht om een risico op elektrocutie voor personen te vormen.



Dit symbool waarschuwt de gebruiker op de aanwezigheid van belangrijke gebruik en onderhoudsinstructies in de handleiding van het apparaat.

**WAARSCHUWING:** VOORKOM BRAND OF ELEKTROCUTIEGEVAAR, EN STEL DIT PRODUCT NIET BLOOT AAN REGEN OF VOCHT.

**WAARSCHUWING:** Plaats het product niet in een afgesloten ruimte zoals een boekenkast of gelijkwaardig.



**WAARSCHUWING:** Dit product gebruikt een Laser Systeem. Lees voor correct gebruik de gebruikershandleiding aandachtig door en bewaar voor toekomstig gebruik. Mocht het apparaat onderhoud nodig hebben, neem contact op met een erkend servicecentrum.

Gebruik van bediening of afstellingen of performance van procedures anders dan hierin aangegeven kunnen leiden tot gevaarlijke blootstelling aan straling.

Vorkomen directe blootstelling aan de laserstraal, open de behuizing niet. Zichtbare laserstraling indien geopend. KIJK NIET IN DE STRAAL.

**WAARSCHUWING:** Stel niet bloot aan water (druppels of spetters) en plaats geen met water gevulde voorwerpen, zoals een vaas, bovenop het apparaat.

## WAARSCHUWING betreffende de Stroomkabel

Het is aanbevolen voor de meeste apparaten dat ze worden aangesloten op toegewezen circuit:

Dat is een enkel circuit dat alleen dat toestel van stroom voorziet, zonder extra stopcontacten of stekkerdozen. Controleer de specificatiebladzijde in deze handleiding. Sluit niet teveel apparaten aan op wandcontactdozen. Overladen wandcontactdozen die los zitten of beschadigd zijn, verlengkabels, kapotte stroomkabels, of beschadigde of gebarsten kabelisolatie zijn eveneens gevaarlijk. Al deze omstandigheden kunnen leiden tot elektrocutie of brand. Onderzoek regelmatig de kabel van uw toestel en het uiterlijk op tekenen van schade, slijtage, trek de kabel uit, en stop het gebruik van het toestel, en laat de kabel vervangen wordt. Let op stekkers, exacte vervanging door erkend servicepersoneel indien deze beschadigd blijkt te zijn. Bescherm de kabel tegen fysiek of mechanisch misbruik, zoals draaien, vast zetten, perforeren, klem zitten tussen een deur, of dat erop gelopen wordt. Let op stekkers, stopcontacten, en het punt waar de kabel uit het toestel gaat. Trek aan de stekker en niet aan de kabel voor loskoppeling uit het stopcontact. Plaats het product zo dat de stekker makkelijk te bereiken is.

**WAARSCHUWING:** Blokkeer de ventilatieopeningen niet. Installeer het systeem volgens de aanwijzingen van de fabrikant.

Sleuven en andere openingen in de behuizing zijn bedoeld voor ventilatie; deze zorgen voor een betrouwbare werking van het apparaat en voorkomen oververhitting. De openingen mogen nooit worden geblokkeerd doordat u het systeem op een bed, zitmeubel, tapijt of een soortgelijk oppervlak plaatst.

Plaats het systeem niet in een gesloten ruimte zoals een boekenkast of een rek tenzij er voldoende ventilatie is en u de aanwijzingen van de fabrikant hebt opgevolgd.

Dit apparaat is voorzien van een draagbare batterij of accu.

#### **U kunt de batterij of de accu als volgt veilig uit het apparaat verwijderen:**

Verwijder de oude batterij of het batterijpack. Ga in omgekeerde volgorde als bij het plaatsen te werk. Voorkom milieuvervuiling en gezondheidsgevaaren voor mens en dier en werp de oude batterij, het batterijpack of de accu in de daarvoor bestemde bak bij een officieel aangewezen inzameladres. Doe oude batterijen en accu's nooit samen met het gewone huisvuil weg. Wij adviseren u gratis batterijen en accu's te gebruiken die u tegen vergoeding weer kunt inleveren. Stel de batterij (accu) niet bloot aan de hoge temperatuur van rechtstreekse zonnestraling, een open haard e.d.

U dient de optie schijfformaat in te stellen op [Mastered] om tijdens het formatteren van herschrijfbare schijven, deze compatibel te maken met de LG-spelers. Indien u de optie instelt op Live File systeem, kunt u het niet gebruiken op LG-spelers.

(Mastered/ Live File Systeem :  
Schijfformatteringssysteem voor Windows Vista)

#### **Verwijdering van uw oude apparaat**



1. Indien dit doorkruiste afvalbak symbool zich bevindt op het product, betekent dit dat het product valt onder de Europese Richtlijn 2002/96/ EU.
2. Alle elektrische en elektronische producten dienen apart van het huishoudelijk afval verwijderd te worden via door de overheid of gemeente toegewezen inzamelpunten.
3. De correcte verwijdering van uw oude apparaat voorkomt mogelijke negatieve gevolgen voor het milieu en de menselijke gezondheid.
4. Voor meer informatie over de verwijdering van uw oude apparaat, neemt u contact op met uw gemeente, afvalverwerkingsbedrijf of de winkel waar u het product heeft gekocht.



**Hierdoor verklaart LG Electronics dat dit/deze product(en) voldoet/ voldoen aan de belangrijkste eisen en andere relevante voorzieningen van de Europese Richtlijnen 2004/108/EC, 2006/95/EC en 2009/125/EC.**

Europese vertegenwoordiger :

LG Electronics Service Europe B.V.  
Veluwezoom 15, 1327  
AE Almere.  
The Netherlands  
(Tel : +31-(0)36-547-8888)

1

## 1 Veiligheidsinformatie

---

2 LET OP

2

## 2 Voorbereiding

---

6 Toebehoren  
 6 Vereisten voor afspeelbare  
 bestanden  
 7 Afstandsbediening  
 8 Frontpaneel  
 8 Achterzijde

3

4

## 3 Installeren

---

10 Luidsprekers aansluiten  
 10 De luidsprekerboxen op het  
 apparaat aansluiten  
 10 Antenne aansluiten  
 11 Andere apparaten aansluiten  
 11 Usb-apparaten aansluiten  
 11 Een usb-apparaat van het  
 apparaat loskoppelen  
 11 Geschikte USB apparaten  
 11 Eisen voor USB-apparaten  
 11 PORT. IN-aansluiting

5

6

7

## 4 Bediening

---

12 De eerste bedienings-handelingen.  
 12 Cd of usb bedienen  
 13 Andere bedienings-handelingen  
 13 Geprogrammeerd afspelen  
 13 Slaapklok (Sleep Timer)  
 instellen  
 13 Dimmer  
 13 Geluidswaergave tijdelijk  
 uitschakelen  
 14 Bestandsinformatie weergeven  
 (ID3 tag)  
 14 Naar muziek van andere  
 apparaten luisteren  
 14 Tijd instellen  
 15 De speler als wekker gebruiken  
 16 Opnemen naar USB  
 17 De surround-modus instellen  
 18 Radio bedienen  
 18 Naar de radio luisteren  
 19 Radiostations programmeren  
 19 Alle opgeslagen stations  
 verwijderen  
 19 Slechte FM-ontvangst  
 verbeteren  
 19 Informatie over een radiostation  
 bekijken- optie

## 5 Onderhoud

---

- 20 Behandeling van het apparaat
- 20 Wat u over disks moet weten

## 6 Problemen oplossen

---

- 21 Problemen oplossen

## 7 Aanhangsel

---

- 22 Technische gegevens

1

2

3

4

5

6

7

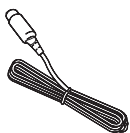
# 2 Voorbereiding

2

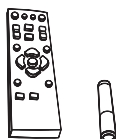
Voorbereiding

## Toebehoren

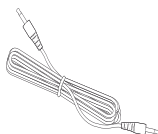
Controleer de meegeleverde toebehoren en zorg ervoor dat u ze herkent.



FM-antenne (1)



Afstandsbediening (1)/  
Batterij (1)



Portablekabel (1) -  
optie

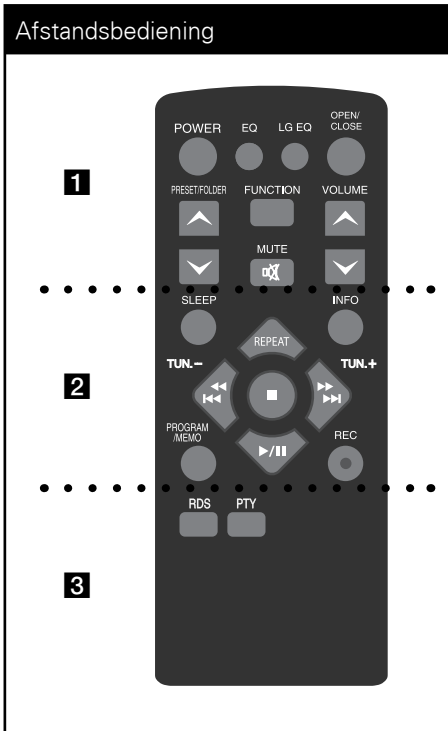
## Vereisten voor afspeelbare bestanden

### Vereisten voor MP3/ WMA- muziekbestanden

MP3/ WMA Schijf compatibiliteit met dit toestel is als volgt beperkt :

- Bemonsteringsfrequentie :  
binnen 32 tot 48 kHz (MP3),  
binnen 32 tot 48kHz (WMA)
- Bit rate : binnen 32 tot 320 kbps (MP3),  
40 tot 320 kbps (WMA)
- Maximum aantal bestanden: Minder dan  
999
- Bestandextensies : ".mp3"/ ".wma"
- CD-ROM bestandsformaat: ISO9660/ JOLIET
- We raden aan dat u gebruik maakt  
van Easy-CD Creator, dat een ISO 9660  
bestandsysteem aanmaakt.

# Afstandsbediening



..... **1** .....

**POWER** : Schakel het toestel AAN/ UIT.

**EQ** : U kunt verschillende geluidsimpresies kiezen.

**LG EQ** : U kunt een natuurlijk of speciaal aangepast equalizereffect selecteren.

**OPEN/CLOSE** : Opent en sluit de schijflade.

◆ **PRESET/FOLDER** : Wanneer u een cd of usb afspeelt die mp3- of wma-bestanden in verschillende mappen bevat, kunt u de map die u wilt afspelen selecteren door op **PRESET/FOLDER** te drukken. Kies een "preset number" (voorkeuzenummer) voor een radiostation.

**FUNCTION** : Selecteert de functie en invoerbron.

🔇 (**MUTE**) : Om het geluid stilt e zetten.

◆ **VOLUME** : Volumeregeling.

..... **2** .....

**SLEEP** : Schakelt het systeem op een door u gekozen tijd automatisch uit. (Dimmer : de lichtsterkte van het beeldscherm wordt met de helft verminderd.)

**INFO** : Zie de informatie over uw muziek Mp3/wma-bestanden zijn vaak van tags voorzien. Een tag bevat informatie over de titel, de artiest, het album of over de lengte van de opname.

**REPEAT** : Hiermee kiest u de gewenste afspeelmodus.

**TUN. (-/+)** : Hiermee kiest u radiostations.

⏮ ⏪ / ⏩ ⏭ (SKIP/ SEARCH) :  
 - Zoekt een bepaald gedeelte in een nummer op.  
 - Springt snel achteruit of vooruit naar een ander gedeelte op een disk.

▶ / ⏸ : Start of pauzeert het afspelen.

■ : Stoppen.

**PROGRAM/MEMO** : Voor het opslaan van radiostations als u radiostations met **PROGRAM/MEMO** hebt opgeslagen, kunt ze achtereenvolgens doorlopen en er één selecteren.

● (**REC**) : Opnemen.

..... **3** .....

**RDS/ PTY** (optie) : RDS (Radio Data System) Zoeken naar radiostations op radiotype.

**Let op**

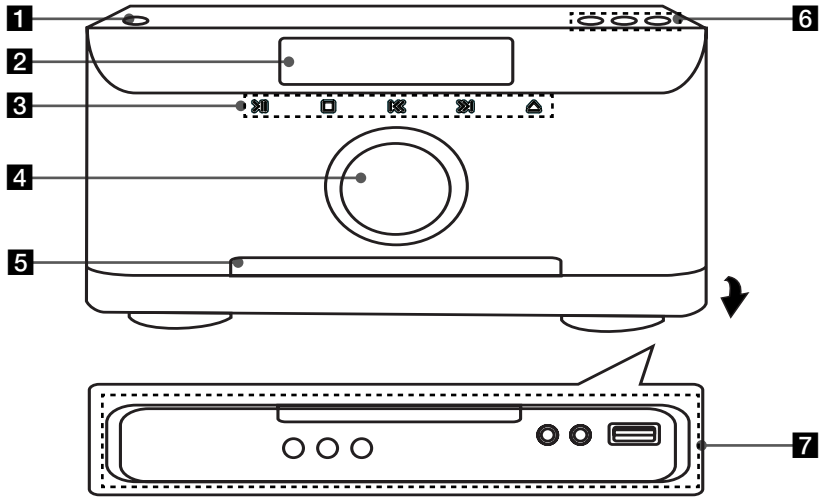
De aanwijzingen in deze handleiding gaan ervan uit dat u de afstandsbediening gebruikt.

2 Voorbereiding

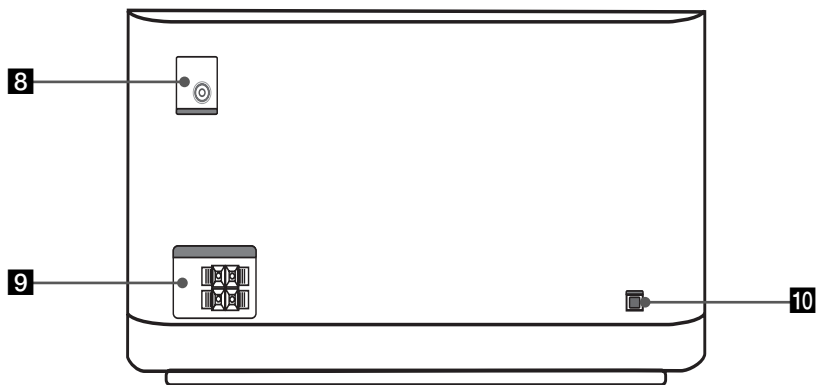
## Frontpaneel

2

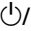




Voorbereiding



## Achterzijde





- 1**  (Voeding AAN/UIT)
- 2** **Schermvenster**
- 3**  Start of pauzeert het afspelen.
  - Stopt afspelen of opnemen.
  -   Vooruit en achteruit zoeken; naar het volgende of vorige muzieknummer gaan.
  -  Dit kunt u gebruiken bij het plaatsen of verwijderen van cd's.
- 4** Volumeknop  
Volumeregeling.
- 5** Disklade.
- 6** **FUNC.**  
(Functie) Functies selecteren.  
**EQ**  
Geluidsimpresies kiezen.  
**USB REC**  
Opnemen naar USB.
- 7** **CLOCK**  
Klok instellen en de tijd controleren.  
**TIMER**  
De speler als wekker gebruiken.  
**SET/ RDS** (optie)  
Bevestigt de instelling.  
Toont informatie over radiostations. (optie)  
**PHONES**  
Contrastekker voor hoofdtelefoon  
Bedenk dat te krachtig geluidsvolume van een oor- en hoofdtelefoon gehoorverlies kan veroorzaken.  
**PORT.IN**  
De speler kan muziek van veel typen draagbare spelers afspelen.  
**Usb-aansluiting**
- 8** FM ANTENNE
- 9** LUIDSPREKERS aansluiting
- 10** Netkabel.

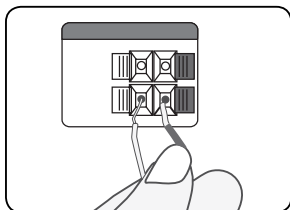
# 3 Installeren

## Luidsprekers aansluiten

### De luidsprekerboxen op het apparaat aansluiten

U sluit de luidsprekerkabels als volgt op het apparaat aan: druk op elk van de kunststof lipjes om de kabelingangen te openen. Steek het kabeluiteinde erin en laat het lipje los.

Sluit de zwarte kant van elke kabel aan op de terminals gemarkeerd minus (-) en de andere kant op de terminals gemarkeerd Plus (+).



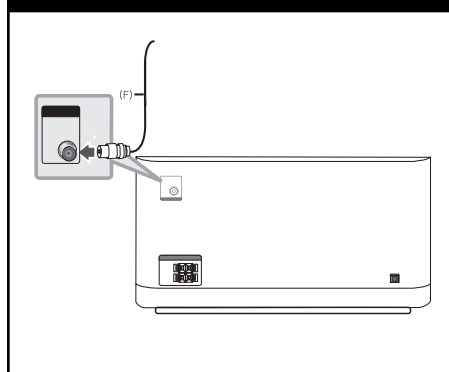
### ! WAARSCHUWING

De luidsprekerboxen bevatten magnetische onderdelen die de kleurenweergave van uw tv- of pc-monitorscherm kunnen vervormen. Plaats de luidsprekerboxen verder weg van de tv of de pc.

## Antenne aansluiten

Om radiostations te ontvangen moet u de meegeleverde FM (F)-antennes aansluiten.

### Antenne aansluiten



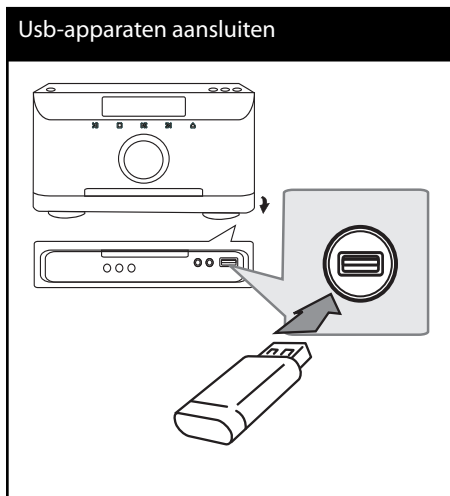
### ! Let op

Trek de FM-antenne over de volle lengte uit. Nadat u de FM-draadantenne hebt aangesloten kunt u deze het best zoveel mogelijk horizontaal bevestigen.

## Andere apparaten aansluiten

### Usb-apparaten aansluiten

Sluit de usb-poort van een usb-geheugen (of mp3-speler e.d.) aan op de usb-poort aan de voorkant van het receiversysteem.



### Een usb-apparaat van het apparaat loskoppelen

1. Kies een andere functiemodus of druk tweemaal achtereen op **■**.
2. Maak het usb-apparaat van de unit los.

### Geschikte USB apparaten

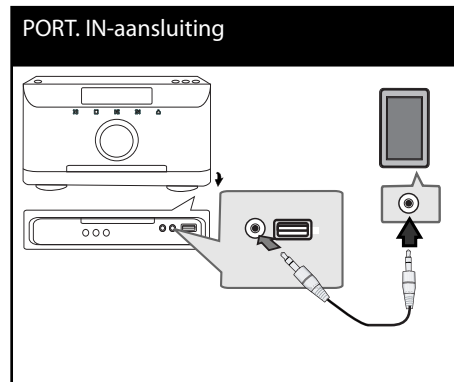
- MP3-speler: MP3-speler van het type Flash.
- USB-flashapparaat: Apparaten die USB 2,0 of USB 1,1 ondersteunen.
- De usb-functie van dit apparaat ondersteunt niet alle usb-apparaten.

### Eisen voor USB-apparaten

- Apparaten die extra programma-installatie vereisen wanneer u deze hebt aangesloten op een computer, worden niet ondersteund.
- Ontkoppel het USB apparaat niet indien deze werkt.
- Bij een USB-stick met hoge capaciteit, kan het langer dan een paar minuten duren om doorzocht te worden.
- Om gegevensverlies te voorkomen moet u een back-up van alle gegevens maken.
- Als u een USB-verlengsnoer of USB-hub gebruikt, wordt het USB-apparaat niet herkend.
- Werken met het bestandssysteem NTFS wordt niet ondersteund. (Alleen het bestandssysteem FAT (16/32) wordt ondersteund.)
- Deze eenheid wordt niet ondersteund wanneer het totaal aantal bestanden 1 000 of meer is.
- Externe HDD, vergrendelde apparaten of USB-apparaten van het type hard worden niet ondersteund.
- De USB-poort van de eenheid kan net op de PC worden aangesloten. De eenheid kan niet worden gebruikt als een opslagapparaat.

### PORT. IN-aansluiting

Sluit een van de oortelefoon- of lijn-uitgang van het draagbare apparaat (mp3, pmp e.d.) op de audio-ingang van het systeem aan.



# 4 Bediening

## De eerste bedienings- handelingen.

### Cd of usb bedienen

1. Plaats met behulp van **OPEN/CLOSE** (Openen/sluiten) een disk in de disklade of sluit een usb-geheugenstick op de usb-poort aan.
2. Selecteer de cd- of usb-functie door op **FUNCTION** te drukken.
3. Selecteer een bestand (of muzieknummer) dat u wilt afspelen door op **◀◀** of **▶▶** te drukken.

Voor	Doe dit
Stoppen	Druk op <b>■</b> .
Afspelen	Druk op <b>▶/  </b> .
Pauzeren	Druk op <b>▶/  </b> .
Naar het volgende of vorige hoofdstuk, nummer of bestand overspringen.	Druk tijdens het afspelen op <b>◀◀ ◀◀</b> of <b>▶▶ ▶▶</b> om naar het volgende hoofdstuk of nummer te gaan of terug te gaan naar het begin van het huidige hoofdstuk of nummer. Druk tweemaal kort op <b>◀◀ ◀◀</b> om terug te gaan naar het vorige hoofdstuk of nummer.
Een deel van een nummer opzoeken	Druk op <b>◀◀ ◀◀</b> of <b>▶▶ ▶▶</b> en blijf hierop drukken tijdens afspelen en laat de knop los op het punt waar u wilt beginnen met luisteren.
Herhaald of in willekeurige volgorde afspelen	Druk een paar keer op <b>REPEAT</b> ; op het display verschijnen achtereenvolgens, REPEAT ONE -> REPEAT DIR (alleen MP3/WMA) -> REPEAT ALL -> RANDOM -> OFF.

## Andere bedieningshandelingen

### Geprogrammeerd afspelen

Met deze programmeringsfunctie kunt u uw favoriete bestanden vanaf elke disk of elk usb-apparaat in het geheugen van de receiver opslaan.

Een programma kan 20 nummers bevatten.

1. Leg een cd in de disklade of sluit een usb-apparaat aan en wacht even tot alles in orde is.
2. Druk in de stopstand op de knop **PROGRAM/MEMO** op de afstandsbediening.
3. Druk op de afstandsbediening op **◀◀** of **▶▶** om een muzieknnummer te selecteren.
4. Druk nog een keer op **PROGRAM/MEMO** om uw keuze op te slaan en het volgende nummer te kiezen.
5. Druk op **▶/||** om de geprogrammeerde muziekbestanden af te spelen.
6. Druk tweemaal op **■** om uw keuze te wissen.



#### Let op

De programma's worden ook gewist wanneer u de disk of het usb-apparaat verwijdert, het apparaat uitschakelt of de functie overschakelt.

### Slaapklok (Sleep Timer) instellen

Druk eenmaal of meerdere malen op **SLEEP** om een tijd tussen 10 minuten en 3 uur te kiezen waarna het apparaat zichzelf automatisch uitschakelt.

Om de slaap functie te annuleren, drukt u een paar keer op **SLEEP** tot "SLEEP 10" verschijnt en druk vervolgens nogmaals op **SLEEP** terwijl "SLEEP 10" wordt weergegeven.



#### Let op

U kunt de resterende tijd controleren voordat het apparaat zichzelf uitschakelt. Druk op **SLEEP**. De resterende tijd wordt op het beeldscherm weergegeven.

### Dimmer

Druk eenmaal op **SLEEP**. Het informatievenster wordt donker. Om deze keuze te annuleren drukt u een paar keer op **SLEEP** tot de dimmerfunctie wordt uitgeschakeld.

### Geluidswaergave tijdelijk uitschakelen

Druk op **MUTE** om het geluid van het systeem uit te schakelen.

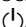
U kunt het geluid uitschakelen om bij voorbeeld de telefoon op te nemen; het "M" pictogram knippert dan in het informatievenster.

## Bestandsinformatie weergeven (ID3 tag)

Wanneer u tijdens het afspelen van MP3-bestanden die bestandsinformatie bevatten op **INFO** drukt, wordt de informatie weergegeven.

## Naar muziek van andere apparaten luisteren

Met dit apparaat kunt u muziek van allerlei draagbare spelers afspelen.

1. Sluit de draagbare speler aan op de **PORT. IN** (PORTABLE IN) op het systeem.
2. Schakel de stroom in door op  **I (POWER)** te drukken.
3. Selecteer de PORTABLE-functie door op **FUNCTION** te drukken.
4. Schakel de draagbare speler in en start het afspelen.

## Tijd instellen

1. Druk op **POWER** om de stroom in te schakelen.
2. Druk ten minste 2 seconden op **CLOCK**.
3. Kies met behulp van **|<< of >>|** tussen.  
- AM 12.00 (voor 12-uurs tijdsaanduiding tijdens voormiddag (AM) en namiddag (PM) of 0.00 (voor een 24-uurs tijdsaanduiding).
4. Druk op **SET** om uw keuze te bevestigen.
5. Druk op **SET** om uw keuze te bevestigen **|<< of >>|**.
6. Druk op **SET**.
7. Selecteer de minuten met **|<< of >>|**.
8. Druk op **SET**.

## De speler als wekker gebruiken

1. Schakel de voeding in.
2. Druk op **TIMER** en houd deze knop even ingedrukt. Alle functies knipperen.
3. Druk op **SET** als de functie waardoor u wilt worden gewekt in beeld komt.
4. "ON TIME" wordt weergegeven. Hierop stelt u de tijd in dat u wilt dat de wekker begint. Gebruik |<< of >>| om de uren en minuten te wijzigen en druk op **SET** om het vast te leggen.
5. "OFF TIME" wordt weergegeven. Hierop stelt u de tijd in waarop de functie moet stoppen.
6. Gebruik |<< of >>| om de uren en minuten te wijzigen en druk op **SET** om het vast te leggen.
7. U krijgt het volume (VOL) te zien waarmee u wilt worden gewekt. Gebruik |<< of >>| om het volume te veranderen en druk op **SET** om het vast te leggen. De klokicoon "🕒" geeft aan dat de wekker is gezet.
8. Druk tweemaal op de **TIMER**-knop. U kunt nu de stand van de instellingen controleren.



### Let op

- Als u de kloktijd instelt, kunt u door op **CLOCK** te drukken de tijd aflezen, zelfs als de speler uitgeschakeld is.
- Als u de kloktijd en de wekker instelt, kunt u door op **CLOCK** te drukken de wektijd "🕒" aflezen, zelfs als de speler uitgeschakeld is.
- Als u de kloktijd en de wektijd instelt, kunt u het wektijdpictogram "🕒" controleren en informatie instellen door op **TIMER** te drukken, ook wanneer het apparaat uitgeschakeld is.
- Zorg ervoor dat u de knoppen – **CLOCK**, **TIMER** en **SET** – op het systeem gebruikt.

## Opnemen naar USB

U kunt verschillende geluidsbronnen op USB opnemen.

1. Sluit het USB-apparaat op de eenheid aan.
2. Selecteer een functie waarmee u een geluidsbron eerst wilt opnemen of afspelen.

Eén muziknummer opnemen – U kunt op usb opnemen nadat u het bestand van uw keuze hebt afgespeeld.

Alle muziknummers opnemen – Nadat u het systeem hebt gestopt, kunt u op usb opnemen.

Een programmalijsjt opnemen – Nadat u de programmalijsjt hebt opgezocht kunt u deze op usb opnemen.

3. Start het opnemen door op ● **REC** te drukken.
4. Druk op ■ op het opnemen te stoppen.

### Opnamen pauzeren

Druk tijdens een opname op ● **REC** om de opname te pauzeren. Om door te gaan met opnemen drukt u op ● **REC**.  
(Alleen radio of PORTABLE)

### Bitwaarde en snelheid voor opnamen instellen

1. Druk ruim 3 seconden op ● **REC**.
2. Selecteer de bitsnelheid met ◀◀◀ ◀◀ of ▶▶▶▶▶.
3. Druk nog een keer op ● **REC** om de opnamesnelheid te selecteren.
4. Gebruik ◀◀◀ ◀◀ of ▶▶▶▶▶ om de gewenste opnamesnelheid in te stellen.

#### **SPEED (Snelheid) 1x**

- U kunt de muziek tijdens de opname beluisteren.

#### **SPEED (Snelheid) 2x**

- Bij deze snelheid kunt u het muziekbestand alleen opnemen.

5. Druk op ● **REC** om de instelling te voltooien.



#### **Let op**

In de stand Radio of Portable is de opnamesnelheid is niet regelbaar.

Het zonder toestemming van de eigenaars van het auteursrecht maken van kopieën van auteursrechtelijk beschermd materiaal, waaronder begrepen computerprogramma's, bestanden, tv- en radio-uitzendingen en geluidsopnamen, kan worden aangemerkt als een inbreuk op het auteursrecht en strafrechtelijk worden vervolgd. Het is verboden deze apparatuur voor de bovengenoemde doeleinden te gebruiken.

**Ken uw verantwoordelijkheid.  
Respecteer het auteursrecht.**





## Let op

- U kunt het opnamepercentage controleren voor de USB-opname op het scherm tijdens de opname (MP3/WMA CD).
- Tijdens opname van MP3/WMA is er geen geluid hoorbaar.
- Wanneer u tijdens afspelen stopt met opnemen, zal het bestand dat op dat moment is opgenomen worden opgeslagen (alleen AUDIO CD)
- Tijdens het opnemen op usb mag u de usb-geheugenstick niet losmaken of het systeem uitschakelen.  
Als u deze raad negeert, neemt u een onvolledig muziekbestand op en wordt het niet op de pc gewist.
- Als USB opnemen niet werkt, wordt een bericht als "NO USB", "ERROR", "FULL" of "NO REC" in het weergave-venster weergegeven.
- Multicard-readers en externe vaste schijven kunnen niet gebruikt worden voor USB opname.
- De maximale grootte van een opgenomen bestand is ongeveer 512 MB.
- Indien u het opnemen stopt tijdens het afspelen, zal het bestand niet opgeslagen worden. (MP3/WMA)
- U kunt niet meer dan 999 bestanden opslaan.
- **Dit wordt als volgt opgeslagen**

AUDIO CD	MP3/WMA	De andere bronnen
CD_REC TRK_001 TRK_002 ⋮	FILE_REC ABC(Bestandsnaam) DEF(Bestandsnaam) ⋮	EXT_REC AUDIO_001 AUDIO_002 ⋮

## De surround-modus instellen

Dit systeem heeft een aantal vooraf geprogrammeerde surround-sound velden. Met **EQ/LG EQ** kunt u een gewenste soundmodus selecteren.

De weergegeven items voor de equalizer kunnen anders zijn, afhankelijk van geluidsbronnen en effecten.

OP SCHERM	Beschrijving
NATURAL	U kunt zich vermaken met comfortabel en natuurlijk geluid.
Equalizer met locale specialisatie	Regionaal geoptimaliseerd geluidseffect. (DANGDUT/ ARABIC/ PERSIAN/ INDIA/ REGUETON/ MERENGUE/ SALSA/ SAMBA/ CUMBIA/ HIPHOP)
AUTO EQ	Realiseer de geluidsequalizer die het meest lijkt op het genre dat op het MP3 ID3 label van songbestanden staat.
POP CLASSIC JAZZ ROCK	Dit programma leent een enthousiaste atmosfeer aan het geluid en geeft u het gevoel van een echt rock-, pop-, jazz- of klassiek concert.
MP3 - OPT	Deze functie is speciaal bedoeld voor gecomprimeerde mp3-bestanden. Hierbij worden vooral de hoge tonen verbeterd.
BASS BLAST	Versterkt het effect van hoge en lage tonen en van surround-sound.
VIRTUAL	U kunt meer genieten van virtueel surround sound.
BYPASS	U geniet van het geluid zonder effect van de equalizer.



### Let op

- Bij bepaalde surround-standen komt het voor dat bepaalde luidsprekers geen of weinig geluid produceren. Tenzij de luidspreker defect is heeft dit te maken met de ingestelde surround-modus en de geluidsbron.
- Soms moet u na het kiezen van een andere geluidsbron of een ander muziknummer de surround-modus opnieuw instellen.

## Radio bedienen

Zorg ervoor dat de fm- antennes allebei aangesloten zijn. (Zie pagina 10).

### Naar de radio luisteren

1. Druk op **FUNCTION** tot FM op het beeldscherm verschijnt.  
De radiotuner stemt nu af op het radiostation waarop u het laatst hebt afgestemd.
2. Druk ongeveer twee seconden op **TUN. (-/+)** tot de frequentieaanduiding begint te veranderen en laat de knop vervolgens los). Het scannen stopt wanneer het apparaat op een station afstemt.

of

Druk een paar keer kort achter elkaar op **TUN. (-/+)**.

3. Stel het geluidsvolume in door een paar keer op **VOLUME (▲/▼)** te drukken.

## Radiostations programmeren

U kunt 50 fm-stations naar eigen keuze vooraf vastleggen.

Zet het volume zo laag mogelijk (uit) voordat u gaat afstemmen.

1. Druk op **FUNCTION** tot FM op het beeldscherm verschijnt.
2. Selecteer de gewenste frequentie met **TUN. (-/+)**.
3. Druk op **PROGRAM/MEMO** Op het beeldscherm knippert nu een voorgeprogrammeerde stationsfrequentie.
4. Druk op **PRESET/FOLDER (▲/▼)** om de gewenste voorgeprogrammeerde frequentie te selecteren.
5. Druk op **PROGRAM/MEMO**. Het radiostation wordt opgeslagen.
6. Herhaal stap 2 t/m 5 om andere stations op te slaan.

## Alle opgeslagen stations verwijderen

1. Houd **PROGRAM/MEMO** twee seconden ingedrukt. ERASE ALL (alles wissen) knippert om het scherm van de DVD Receiver.
2. Druk op **PROGRAM/MEMO** om alle opgeslagen stations te wissen.

## Slechte FM-ontvangst verbeteren

Druk op **▶/||** op de afstandsbediening. Hierdoor wordt de tuner van stereo naar mono gewijzigd en wordt normaliter ontvangst verbeterd.

## Informatie over een radiostation bekijken- optie

De FM tuner wordt geleverd met RDS (Radio Data System). Dit toont informatie over het radiostation waarnaar geluisterd wordt. Door herhaaldelijk op **RDS** om te bladeren door de verschillende gegevenstypes :

- PS** (Programmashow naam) De naam van het kanaal wordt op het scherm getoond.
- PTY** (Herkenning programmatype) Het programmatype (bijv. Jazz of Nieuws) wordt op het scherm getoond.
- RT** (Radiotekst) Een tekstbericht met speciale informatie van het station dat uitzendt, wordt getoond. Deze tekst kan rollen over het scherm.
- CT** (Tijd bestuurd door het station) Dit toont de tijd en datum zoals uitzonden door het station.

Door op **RDS** te drukken kunt u volgens programmatype naar radiostations zoeken. Op het display kunt u het laatst gekozen programmatype (PTY) aflezen. Door eenmaal of meerdere malen op **PTY** te drukken kunt u uw favoriete programmatype kiezen. Druk op **◀◀ ◀◀** of **▶▶ ▶▶**. De tuner zoekt automatisch naar het gewenste programmatype. Het zoeken stopt zodra een station gevonden is.

# 5 Onderhoud

## Behandeling van het apparaat

### Het apparaat vervoeren

Bewaar de originele doos en het verpakkingsmateriaal waarin u het apparaat hebt gekocht. Als u het apparaat veilig wilt versturen, verpak het dan op dezelfde manier waarop het in de fabriek is verpakt.

De buitenkant van het apparaat schoon houden

- Gebruik in de buurt van het apparaat geen vluchtige vloeistoffen door bijvoorbeeld insecticide te verstuiven.
- Door het apparaat met kracht af te wrijven kunt u het beschadigen.
- Laat geen rubber of kunststof voorwerpen langdurig in contact met het apparaat.

### Apparaat reinigen

Gebruik een zachte droge doek om het apparaat te reinigen. Als de buitenkant van het apparaat erg vuil is, gebruik dan een zachte doek die u met een sopje licht bevochtigt. Gebruik geen krachtige oplosmiddelen zoals alcohol, benzeen of thinner omdat deze het oppervlak van het apparaat kunnen aantasten.

### Apparaat onderhouden

Dit apparaat is een high-tech precisieapparaat. Als de optische pick-uplens en de onderdelen die de disks aandrijven vuil of versleten zijn, kan de beeldkwaliteit achteruitgaan. Neem voor meer informatie contact op met uw LG leverancier of het dichtstbijzijnde servicecentrum.

## Wat u over disks moet weten

### Disks hanteren

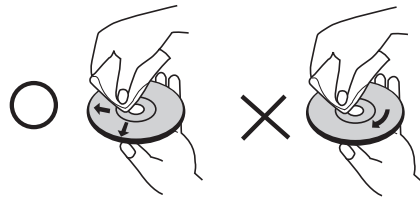


Plak nooit papier of plakband op een disk.

### Disks bewaren

Doe de disk na het afspeLEN terug in de bijbehorende cassette. Stel disks niet bloot aan direct zonlicht of warmtebronnen (bijv. de verwarming) en laat disks nooit in uw auto in de zon liggen.

### Disks reinigen



Gebruik geen krachtige oplosmiddelen zoals alcohol, benzeen, thinner, in de handel verkrijgbare reinigingsmiddelen of antistatische sprays die voor oudere vinylgrammofoonplaten bedoeld zijn.

# 6

## Problemen oplossen

### Problemen oplossen

	PROBLEEM	OORZAAK	CORRECTIE
Algemeen	Geen stroom.	Sluit de netkabel aan op een stopcontact.	Sluit de netkabel aan op een stopcontact.
		Controleer of er misschien een stroomstoring is.	Controleer de toestand van het apparaat door een ander elektronisch apparaat te bedienen.
	Geen geluid.	Controleer of u de juiste functie hebt geselecteerd.	Druk op FUNCTION en controleer de geselecteerde functie.
		De audiokabels zijn beschadigd.	Vervang de beschadigde audiokabel door een nieuwe.
CD	Het apparaat start niet met afspelen.	Er is een niet-afspeelbare disk in het apparaat geplaatst.	Plaats een afspeelbare disk in de speler.
		Er is geen disk in het apparaat aanwezig.	Plaats een disk in het apparaat.
		De disk is vuil.	Maak de disk schoon. (Zie pagina 20)
		De disk is ondersteboven in het apparaat geplaatst.	Plaats de schijf met het label of de bedrukte kant naar boven.
RADIO	Nauwkeurig afstemmen op radiostations is niet mogelijk.	De antenne staat verkeerd of is niet goed aangesloten.	Sluit de antenne stevig aan.
		De signaalsterkte van het radiostation is te zwak.	Stem met de hand op het radiostation af.
		Er zijn geen radiostations geprogrammeerd of de geprogrammeerde radiostations zijn gewist (bij afstemmen door geprogrammeerde stations te scannen).	Programmeer een paar radiostations (zie pagina 19 voor meer informatie).
Afstandsbediening	De afstandsbediening werkt niet goed.	U gebruikt de afstandsbediening te ver van het apparaat.	De afstandsbediening heeft een bereik van ca. 7 meter.
		Er bevindt zich een obstakel tussen de afstandsbediening en het toestel.	Verwijder de hindernis.
		De batterij van de afstandsbediening is uitgeput.	Vervang de batterij door een nieuwe.

# 7

## Aanhangsel

### Technische gegevens

#### Algemeen

Voeding	200 - 240 V, 50/60 Hz
Opgenomen vermogen	40 W
Netto gewicht	1.8 kg
Buitenmaatse afmetingen (B x H x D)	(240 x 142 x 240 ) mm
Toegestane omgevingstemperatuur	5 °C tot 35 °C, Bedrijfsstand : Horizontaal
Operating humidity	5 % tot 85 %

#### Tuner fm

FM-afstembereik	87,5 tot 108,0 MHz of 87,50 tot 108,00 MHz
FM-middenfrequentie	128 kHz

#### Versterker

Uitgestuurd vermogen	50 W x 2
----------------------	----------

#### USB

Busvoeding (USB)	5 V $\overline{\text{---}}$ 500 mA
Usb-versie	USB 2.0 of USB 1.1

#### CD

Frequentiegebied	40 Hz tot 20 kHz
Signaal/ruisverhouding	60 dB
Dynamisch bereik	55 dB

## Technische gegevens

### Luidsprekers

	VOORZIJDE
<b>Luidsprekernaam</b>	XAS105F
<b>Type</b>	2 Wegs 2 Luidspreker
<b>Impedantie</b>	8 $\Omega$
<b>Gemeten ingangsvermogen</b>	50 W
<b>Max. ingangsvermogen</b>	100 W
<b>Netto afmetingen (bxhxd)</b>	(155 x 264 x 158) mm
<b>Netto gewicht (1EA)</b>	1,6 kg

Ontwerp en specificaties kunnen worden gewijzigd zonder voorafgaande mededeling.

