



HRVATSKI

PRIRUČNIK ZA VLASNIKA

Mikro Hi-Fi sustav

Molimo, prije korištenja uređaja pažljivo pročitajte priručnik i sačuvajte ga kao referencu za slučaj potrebe.

MODEL

XA105 (XA105, XAS105F)

1

Sigurnosne informacije



OPREZ
OPASNOST OD STRUJNOG UDARA! NE OTVARAJ



OPREZ: NE SKIDAJTE POKLOPAC (ILI ZADNJU STRANU) URE-DAJA KAKO BISTE SMANJILI OPASNOST OD STRUJNOG UDARA. URE-DAJ NE SADRŽI DIJELOVE KOJE BI KORISNIK MOGAO SAM POPRAVLJATI. SERVISIRANJE PREPUSTITE KVALIFICIRANOM OSOBLJU ZA SERVISIRANJE.



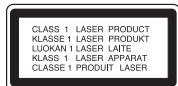
Simbol munje sa strelicom na vrhu unutar jednakostraničnog trokuta ima za cilj upozoriti korisnika na prisutnost opasnog neizoliranog napona unutar kućišta proizvoda koji može imati dovoljnu jakost da za osobe predstavlja opasnost od strujnog udara.



Usklićnik unutar jednakostraničnog trokuta ima za cilj upozoriti korisnika na prisutnost važnih uputa za rad i održavanje (servisiranje) proizvoda u knjižicama koje prate proizvod.

UPOZORENJE: NE IZLAŽITE PROIZVOD UTJECAJIMA KIŠE I VLAGE U CILJU SPREČAVANJA POŽARA ILI STRUJNOG UDARA.

UPOZORENJE: Ne postavljajte ovu opremu u zatvorena mjesta kako što su to police za knjige ili slično.



OPREZ: Ovaj proizvod koristi laserski sustav. Kako biste osigurali pravilnu upotrebu proizvoda, molimo pažljivo pročitajte priručnik za korisnika i sačuvajte ga za buduće potrebe. Ukoliko uređaj zahtijeva održavanje, kontaktirajte ovlaštenu servisnu centar.

Korištenje upravljačkih funkcija, podešavanja ili izvod-enje procedura koje nisu navedene u ovom priručniku može dovesti do opasnog izlaganje zračenju.

Ne pokušavajte otvoriti kućište kako biste spriječili izravno izlaganje laserskoj zruci. U slučaju otvaranja prisutno je vidljivo lasersko zračenje. NE GLEDAJTE U ZRAKU.

OPREZ: Uređaj se ne smije izlagati vodi (kapanju ili pljuskanju) i na uređaj se ne smiju stavljati predmeti ispunjeni tekućinama, kao što su na primjer vaze.

OPREZ u odnosu na električni kabel

Za većinu se uređaja preporučuje da imaju zaseban strujni krug za napajanje;

Drugim riječima, potrebna je zasebna utičnica sa zasebnim osiguračem na kojem neće biti drugih utičnica ili strujnih krugova. Za potvrdu provjerite stranicu sa specifikacijama proizvoda u ovom priručniku. Ne preopterećujte zidnu utičnicu. Preopterećene zidne utičnice, slabo pričvršćene ili oštećene zidne utičnice, produžni kablovi, presavijeni električni kablovi, oštećena ili napuknuta izolacija na žicama predstavljaju opasnost. Bilo koji od ovih slučajeva može dovesti do strujnog udara ili požara. S vremena na vrijeme pregledajte električni kabel na uređaju, ako ustanovite njegovo oštećenje ili propadanje, iskopčajte kabel, prekinite korištenje proizvoda i uredite da se kabel zamijeni odgovarajućim kablom kod ovlaštenog servisnog centra. Električni kabel zaštitite od fizičkih i mehaničkih oštećenja, kao što su savijanja, lomljenja, ukliještenja, gaženja i drugo. Posebnu pažnju obratite na utikače, utičnice i na mjesto na kojem kabel izlazi iz uređaja. Za iskopčanje glavnog napajanja, iskopčajte utikač iz utičnice na zidu. Kod instaliranja proizvoda, pazite da utikač bude pristupačan.

OPREZ: Ne zatvarajte otvore za ventilaciju.

Uređaj instalirajte u skladu s uputama proizvođača. Utori i otvori na kućištu su namijenjeni za ventilaciju i osiguravaju pouzdan rad uređaja i štite uređaj od pregrijavanja. Otvori se ne smiju zatvoriti stavljanjem uređaja na krevet, fotelju, tepih ili neku drugu sličnu površinu. Uređaj se ne smije stavljati u zatvorene prostore kao što su to zatvorene police za knjige ili ormari osim ukoliko je na tim mjestima osigurana dobra ventilacija ili u slučajevima kada to preporučuje proizvođač.

Uređaj je opremljen baterijom ili akumulatorom.

Siguran način vađenja baterije iz uređaja:

Izvadite staru bateriju, slijedite korake obrnutim redoslijedom u odnosu na stavljanje. U cilju sprečavanja zagađenja okoline i stvaranja moguće opasnosti za zdravlje ljudi i životinja, staru bateriju stavite u odgovarajući spremnik ili na mjesto određeno za sakupljanje starih baterija. Baterije ne odlažite zajedno s drugim otpadom. Preporučujemo korištenje lokalnih, besplatnih sustava za zbrinjavanje baterija i akumulatora. Baterija se ne smije izlagati prevelikoj temperaturi sunca, vatre i drugih izvora topline.

Kada formatirate diskova na kojima se može ponovo snimati (rewritable), opciju za format diska morate postaviti na [Mastered] kako bi disk učinili kompatibilnim s LG player-ima. Kada postavljate opciju na Live File System, disk ne možete koristiti na LG player-ima.

(Mastered/ Live File System : Disk format sustav za Windows Vista)

Odlaganje vašeg starog uređaja



1. Kada se na proizvodu nalazi ova prekrížena kanta za otpad na kotačima, to znači da je proizvod obuhvaćen Europskom direktivom 2002/96/EC.
2. Svi električni i elektronički proizvodi trebaju se odlagati odvojeno od komunalnog otpada preko određenih odlagališta koja je odredila vlada ili lokalna uprava.
3. Pravilan način odlaganja vašeg starog uređaj pomoći će kod sprečavanja potencijalnih negativnih posljedica po okoliš i ljudsko zdravlje.
4. Za više detaljnih informacija o odlaganju vašeg starog uređaja, molimo obratite se vašem gradskom uredu, službi za odlaganje otpada ili trgovini u kojoj ste kupili vaš uređaj.



LG Electronics izjavljuje da ovaj/ovi uređaj(i) udovoljava(ju) osnovnim zahtjevima i drugim mjerodavnim odredbama Direktiva 2004/108/EC, 2006/95/EC i 2009/125/EC.

Europski predstavnik :

LG Electronics Service Europe B.V.
Veluwezoom 15, 1327
AE Almere.
The Netherlands
(Tel : +31-(0)36-547-8888)

1

1 Sigurnosne informacije

2 OPREZ

2

2 Priprema

- 6 Dodatna oprema
- 6 Zahtjevi u odnosu na datoteke za reprodukciju
- 7 Daljinski upravljač
- 8 Prednja ploča
- 8 Zadnja ploča

4

3 Instaliranje

- 10 Priključivanje zvučnika
- 10 Priključivanje zvučnika na uređaj
- 10 Priključivanje antene
- 11 Priključivanje druge opreme
- 11 Priključivanje USB-a
- 11 Vađenje USB uređaja iz playera
- 11 Kompatibilni USB uređaji
- 11 Zahtjevi u odnosu na USB uređaj
- 11 PORT. IN priključivanje

5

6

7

4 Operacije

- 12 Osnovne operacije
- 12 CD/ USB operacije
- 13 Druge operacije
- 13 Programirana reprodukcija
- 13 Podešavanje samo-isključivanja
- 13 ZATAMNJE
- 13 Privremeno isključivanje tona
- 14 Prikazivanje informacije o datoteci (ID3 TAG)
- 14 Slušanje glazbe s vanjskog uređaja
- 14 Podešavanje sata
- 15 Upotreba playera kao budilice
- 16 Snimanje na USB
- 17 Postavljanje surround modusa
- 18 Radio operacije
- 18 Slušanje radija
- 19 Memoriranje radio stanica
- 19 Brisanje svih spremljenih stanica
- 19 Poboljšanje lošeg FM prijema
- 19 Gledanje informacija o radio stanici - dodatna mogućnost

5

Održavanje

- 20 Rukovanje uređajem
- 20 Napomene o diskovima

6

Otklanjanje teškoća

- 21 Otklanjanje teškoća

7

Dodatak

- 22 Specifikacija

1

2

3

4

5

6

7

2 Priprema

2

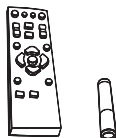
Priprema

Dodatna oprema

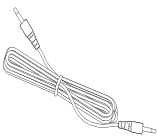
Molimo provjerite isporučenu opremu.



FM antena (1)



Daljinski upravljač (1)/
baterija (1)



Kabel za prijenosnik
(1)- dodatna
mogućnost

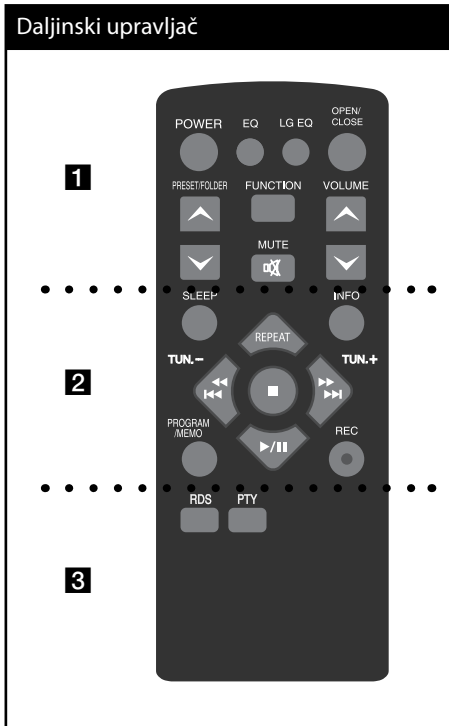
Zahtjevi u odnosu na datoteke za reprodukciju

Zahtjevi u odnosu na MP3/ WMA glazbene datoteke

Kompatibilnost MP3/WMA diska s ovim playerom je ograničena na dolje prikazani način :

- Frekvencija uzorka : unutar 32 kHz do 48 kHz (MP3), unutar 32 kHz do 48 kHz (WMA)
- Bit brzina : unutar 32 kbps do 320 kbps (MP3), 40 kbps do 320 kbps (WMA)
- Najviše datoteka: Manje od 999.
- Ekstenzija datoteka : ".mp3"/ ".wma"
- Format CD-ROM datoteka: ISO9660/ JOLIET
- Preporučujemo upotrebu Easy-CD Creator, koji kreira ISO 9660 sustav datoteka.

Daljinski upravljač



..... 1

POWER : Uključuje i isključuje uređaj.

EQ : Možete odabrati zvučne impresije.

LG EQ : Možete odabrati Natural (Prirodno) ili Local Specialization (Lokalni) efekt ekvolutora.

OPEN/CLOSE : Uključuje i isključuje uređaj.

◆ **PRESET/FOLDER** : Traži mapu s MP3/WMA datotekama. Kada se reproducira CD/ USB koji sadrži MP3/ WMA datoteke u nekoliko mapa, pritisnite **PRESET/FOLDER** I odaberite mapu koju želite reproducirati. Odaberite 'preset broj' za radio stanicu.

FUNCTION : Odabir funkcije i ulaznog izvora.

⊘ (**MUTE**) : Isključivanje zvuka.

◆ **VOLUME** : Upravljanje glasnoćom.

..... 2

SLEEP : Podešava sistem da se automatski isključi nakon određenog vremena. (Dimmer (Prigušenje) : Prozor zaslona će se zatamniti za polovicu.)

INFO : Pogledajte informaciju o glazbi. MP3 datoteke često dolaze s informacijama (tag). Tag nosi informaciju o naslovu, izvođaču, albumu ili vremenu.

REPEAT : Odabire željeni način reprodukcije.

TUN. (-/+) : Odabire radio stanicu.

⏮ ⏪ / ⏩ ⏭ (SKIP/ SEARCH) :

- Traži odsjek unutar snimke.
- Preskače brzo nazad ili naprijed.

▶ / ⏸ : Pokreće ili pauzira reprodukciju.

■ : Stop.

PROGRAM/MEMO : Za spremanje radio stanica, ako ste stanice spremili pomoću **PROGRAM/MEMO** , možete se kretati kroz stanice i odabrati jednu od stanica. Slušanje snimki prema bilo kojem redoslijedu.

● (**REC**) : Snimanje.

..... 3

RDS/ PTY(dodatna mogućnost) : RDS (Radio Data System)
Traži radio stanice prema vrsti programa.

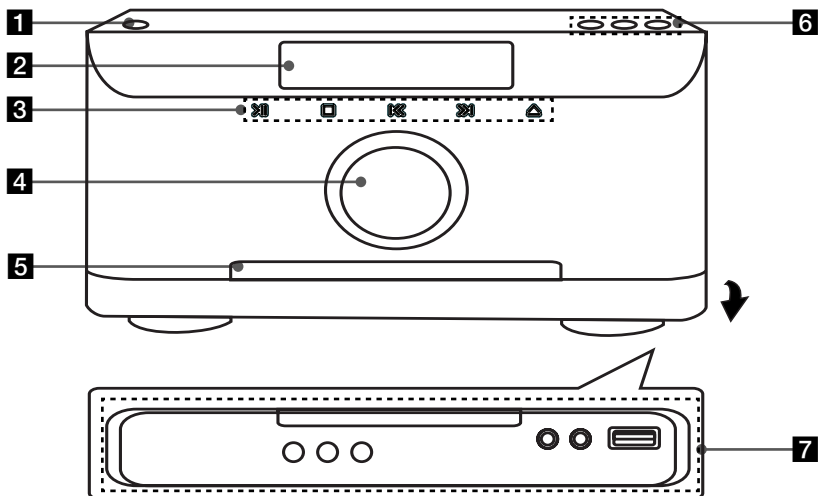
! Napomena

Priručnik objašnjava rad uređaja prema korištenju daljinskog upravljača.

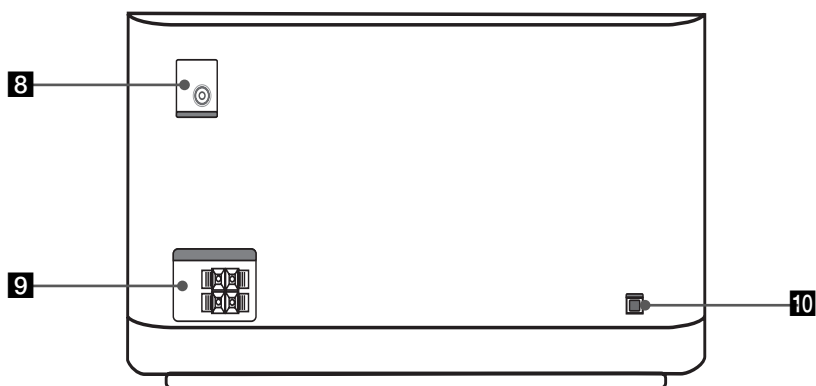
Prednja ploča

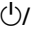
2

Priprema



Zadnja ploča



- 1**  (Uključi/isključi)
- 2** **Prozor displeja**
- 3**  Pokreće ili pauzira reprodukciju.
 - Zaustavlja reprodukciju ili snimanje.
 -  Traži nazad ili naprijed.
Preskače na prethodnu/sljedeću snimku.
 -  Može se koristiti kod umetanja ili vađenja CD-a.
- 4** Kotač za glasnoću.
Upravljanje glasnoćom.
- 5** Pladanj za disk.
- 6** **FUNC.**
(Funkcija) Odabire funkciju.
EQ
Možete odabrati zvučne impresije.
USB REC
Snimanje na USB.
- 7** **CLOCK**
Postavlja sat i provjerava vrijeme.
TIMER
Koristite svoj player kao budilicu.
SET/ RDS (dodatna mogućnost)
Potvrđuje postavke.
Prikazuje informacije o radio stanicama.
(dodatna mogućnost)
PHONES
Priključak za slušalice.
Upozorenje da prejaki zvuk na slušalicama za glavu može izazvati oštećenje sluha.
PORT.IN
Player se može koristiti za reprodukciju glazbe s brojnih vrsta prijenosnih playera.
USB priključak
- 8** ANTENA (FM)
- 9** Priključak za ZVUČNIKE
- 10** Električni kabel.

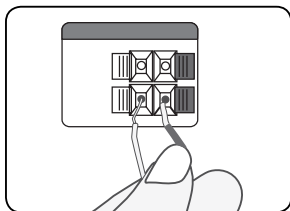
3 Instaliranje

Priključivanje zvučnika

Priključivanje zvučnika na uređaj

Za priključivanje kabela na uređaj, pritisnite svaku plastičnu tipku kako bi se otvorio priključak za zvučnik na uređaju. Umetnite žicu i otpustite tipku.

Crni kraj svake žice priključite na priključke s oznakom - (minus), a drugi kraj priključite na priključke s oznakom + (plus).



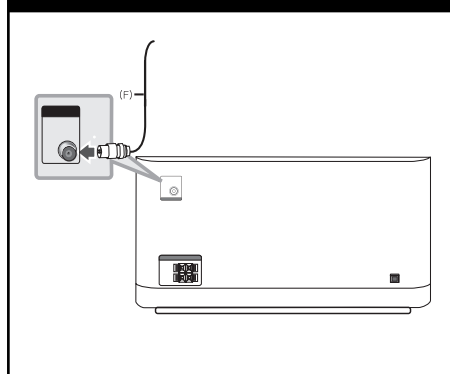
! OPREZ

Zvučnici sadrže magnetne dijelove, tako da se na TV zaslonu ili monitoru računala mogu pojaviti nepravilnosti u boji. Molimo, zvučnike postavite dalje od TV zaslona ili računala.

Priključivanje antene

Priključite isporučenu FM (F) antenu za slušanje radija.

Priključivanje antene



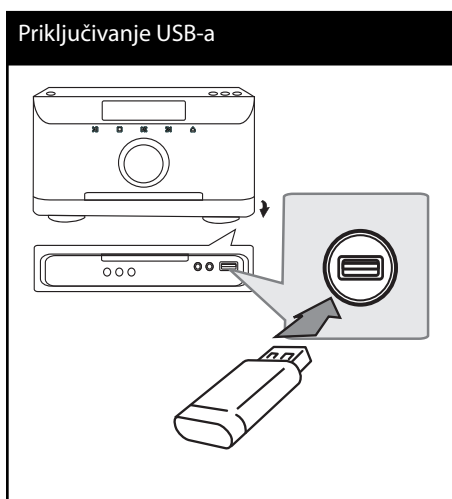
! Napomena

Pazite da FM žičanu antenu raširite do kraja. Nakon priključivanja FM žičane antene, antenu držite vodoravno što je više moguće.

Priključivanje druge opreme

Priključivanje USB-a

Priključite USB priključak USB memorije (ili MP3 playera i sl.) na USB priključak na prednjoj ploči uređaja.



Vađenje USB uređaja iz playera

1. Odaberite neku drugu funkciju za rad uređaja ili pritisnite dva puta za redom ■.
2. Izvadite USB uređaj iz playera.

Kompatibilni USB uređaji

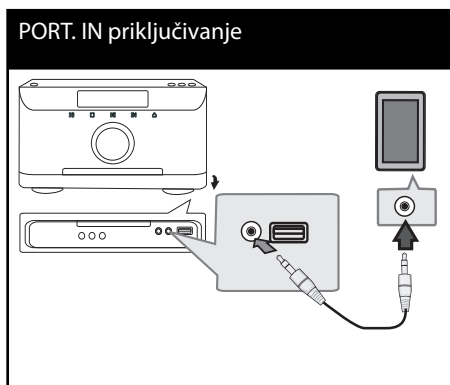
- MP3 player: Flash vrsta MP3 playera
- USB Flash pogon: Uređaji koji podržavaju USB 2.0 ili USB 1.1
- USB funkcija ovog uređaja ne podržava neke USB uređaje.

Zahtjevi u odnosu na USB uređaj

- Ne podržavaju se uređaji koji zahtijevaju instaliranje dodatnog programa kada se priključe na računalo.
- Ne vadite USB uređaj tijekom njegovog rada.
- Za USB uređaje velikog kapaciteta, bit će potrebno više od nekoliko minuta za njihovo pretraživanje.
- Napravite sigurnosnu kopiju podataka kako ne bi izgubili podatke.
- Ako koristite produžni kabel za USB ili USB hub, USB uređaj se možda neće moći prepoznati.
- Ne podržava se upotreba NTFS sustava datoteka. (Podržava se samo FAT (16/32) sustav datoteka.)
- Uređaj se ne podržava ako je ukupan broj datoteka 1 000 ili više.
- Ne podržavaju se vanjski HDD, zaključani uređaji ili vrsta tvrdih USB uređaja.
- USB priključak na uređaju se ne može koristiti za priključivanje na PC računalo. Uređaj se ne može koristiti za spremanje podataka.

PORT. IN priključivanje

Priključite izlaz (slušalice ili izlaznu liniju) prijenosnog uređaja (MP3 ili PMP i sl.) na ulazni AUDIO priključak.



4

Operacije

Osnovne operacije

CD/ USB operacije

1. Umetnite disk koristeći **OPEN/CLOSE** ili priključite USB uređaj na USB priključak.
2. Odaberite CD ili USB funkciju pritiskom na **FUNCTION**.
3. Odaberite datoteku (ili snimku) koju želite reproducirati pritiskom na **◀◀** ili **▶▶**.

4

Operacije

Za	Učinite
Stop	Pritisnite ■ .
Reprodukcija	Pritisnite ▶/ .
Pauza	Pritisnite ▶/ .
Preskakanje na sljedeću / prethodnu snimku / datoteku.	Tijekom reprodukcije, pritisnite ◀◀ ◀◀ ili ▶▶ ▶▶ za odlazak na sljedeću snimku/datoteku ili za povratak na početak trenutne snimke/datoteke. Pritisnite dva puta kratko ◀◀ ◀◀ , za povratak na prethodnu snimku datoteku.
Traženje odsječka unutar snimke.	Pritisnite i držite ◀◀ ◀◀ ili ▶▶ ▶▶ tijekom reprodukcije i otpustite je na točki na kojoj želite slušati.
Ponavljana ili nasumična reprodukcija	Pritisnite više puta REPEAT , displej će se mijenjati prema sljedećem redosljedu, REPEAT ONE -> REPEAT DIR (samo MP3/WMA) -> REPEAT ALL -> RANDOM -> OFF.

Druge operacije

Programirana reprodukcija

Funkcija programa vam omogućuje spremanje omiljenih datoteka s bilo kojeg diska ili USB uređaja.

Program može sadržavati 20 snimki/datoteka.

1. Umetnite CD ili USB i pričekajte njegovo otvaranje.
2. Pritisnite **PROGRAM/MEMO** na daljinskom upravljaču u stop stanju rada.
3. Pritisnite **◀◀ ◀▶ ▶▶ ▶▶▶▶** na daljinskom upravljaču za odabir snimke.
4. Pritisnite ponovo **PROGRAM/MEMO** za spremanje i odabir sljedeće snimke.
5. Pritisnite **▶/||** za reprodukciju programiranih glazbenih datoteka.
6. Za brisanje odabrane stavke pritisnite dva puta **■**.



Napomena

Programi se isto tako brišu kada se izvad idisk ili USB uređaj, kada se uređaj isključi ili se promijeni funkcija rada uređaja.

Podешavanje samo-iskljućivanja

Pritisnite jednom ili više puta **SLEEP** za odabir vremena čekanja od 10 do 180 minuta, nakon kojeg će se uređaj sam iskljućiti.

Za poništenje funkcije samo-iskljućivanja, funkcije, pritisnite više puta **SLEEP** sve dok se ne pojavi "SLEEP 10", a zatim pritisnite još jednom **SLEEP** kada je prikazano "SLEEP 10".



Napomena

Preostalo vrijeme možete provjeriti prije nego se uređaj iskljući.

Pritisnite **SLEEP**. Preostalo vrijeme se prikazuje u prozoru zaslona.

ZATAMNENJE

Pritisnite jedanput **SLEEP**. Prozor zaslona će se zatamniti. Za poništenje te funkcije, više puta pritisnite **SLEEP**, sve dok se prigušenje ne iskljući.

Privremeno iskljućivanje tona

Pritisnite **MUTE** kako biste iskljućili ton na uređaju.


Na uređaju možete iskljućiti ton (mute) kako bi, na primjer, odgovorili na telefonski poziv, na prozoru zaslona će treptati ikona za bezvućan rad "MUTE".

Prikazivanje informacije o datoteci (ID3 TAG)

Tijekom reprodukcije MP3 datoteke koja sadrži informaciju o datoteci, tu informaciju možete prikazati pritiskom na **INFO**.

Slušanje glazbe s vanjskog uređaja

Uređaj se može koristiti za reprodukciju glazbe s brojnih tipova prijenosnih playera.

1. Priključite prijenosni player na **PORT. IN** (PORTABLE IN) priključak na playeru.
2. Uključite uređaj pritiskom na tipku  **(POWER)**.
3. Odaberite PORTABLE funkciju pritiskom na **FUNCTION**.
4. Uključite prijenosni player i pokrenite na njemu reprodukciju.

Podešavanje sata

1. Uključite uređaj.
2. Pritisnite **CLOCK** najmanje 2 sekunde.
3. Odaberite jedno od, pomoću [**<<** ili **>>**].
 - AM 12:00 (za AM i PM prikaz) ili 0:00 (za 24 satni prikaz)
4. Pritisnite **SET** za potvrdu odabira.
5. Odaberite sate. Koristite [**<<** ili **>>**].
6. Pritisnite **SET**.
7. Odaberite minute. Koristite [**<<** ili **>>**].
8. Pritisnite **SET**.

Upotreba playera kao budilice

1. Uključite uređaj.
2. Pritisnite i držite **TIMER**.
Svaka funkcija će zatreptati.
3. Pritisnite **SET** kada se prikaže funkcija uz koju se želite probuditi.
4. Prikazat će se "ON TIME". Ovdje postavljate vrijeme u kojem želite uključiti alarm. Koristite |<< ili >>| za promjenu sati i minuta i **SET** za spremanje.
5. Prikazat će se "OFF TIME". Ovdje postavljate vrijeme u kojem želite isključiti alarm.
6. Koristite |<< ili >>| za promjenu sati i minuta i **SET** za spremanje.
7. Prikazat će se glasnoća (VOL) uz koju se želite buditi. Koristite |<< ili >>| za promjenu glasnoće i **SET** za spremanje. Ikona sata "🕒" prikazuje da je alarm postavljen.
8. Pritisnite dva puta tipku **TIMER**.
Možete provjerite postavljeno stanje podešavanja.



Napomena

- Ako ste podesili vrijeme, pritiskom na tipku **CLOCK** možete provjeriti vrijeme čak i kad je player isključen.
- Ako ste podesili vrijeme i alarm, pritiskom na tipku **CLOCK** možete provjeriti ikonu za alarm "🕒" čak i kad je player isključen.
- Ako postavite vrijeme sata i alarm, možete provjeriti ikonu alarma "🕒" i informacije o postavkama pritiskom na **TIMER** čak i kada je uređaj isključen.
- Obavezno koristite jednu od tipki - **CLOCK**, **TIMER** i **SET** na uređaju.

Snimanje na USB

Na USB možete snimati razne izvore zvuka.

1. Priključite USB na uređaj.
2. Prvo odaberite funkciju u kojoj želite snimati i pokrenite reprodukciju izvora.

Snimanje jedne snimke – Nakon reprodukcije datoteke tu datoteku možete snimiti na USB.

Snimanje svih snimki – Nakon zaustavljanja reprodukcije na USB možete snimiti sve snimke.

Snimanje popisa programa – Nakon prelaska na popis programa, taj popis možete snimiti na USB.

3. Pokrenite snimanje pritiskom na **REC**.
4. Za prekidanje snimanja pritisnite **■**.

Pauziranje snimanja

Pritisnite **REC** tijekom snimanja za pauziranje reprodukcije. Pritisnite **REC** za nastavak snimanja. (Samo Radio/PORTABLE)

Odabir bit omjera i brzine snimanja

1. Pritisnite **REC** dulje od 3 sekundi.
 2. Koristite **◀◀ ◀◀** ili **▶▶ ▶▶** za odabir bit omjera.
 3. Pritisnite ponovo **REC** za odabir brzine snimanja.
 4. Koristite **◀◀ ◀◀** ili **▶▶ ▶▶** za odabir bit omjera.
- X1 BRZINA**
- Tijekom snimanja možete slušati glazbu.
- X2 BRZINA**
- Glazbenu datoteku možete samo snimati.
5. Pritisnite **REC** za završetak snimanja.



Napomena

Kod radio ili portable modusa rada, ne možete podešavati brzinu snimanja.

Proizvodnja neovlaštenih kopija materijala koji su zaštićeni autorskim pravima, uključujući računalne programe, datoteke, emitirani program i snimljeni zvuk može biti kršenje autorskih prava i predstavlja kažnjivo djelo. Ova se oprema ne smije koristiti u te svrhe. Budite odgovorni prema autorskim pravima.

**Budite odgovorni
Poštujte autorska prava**



Napomena

- Tijekom USB snimanja možete provjeriti postotak snimljenog materijala na ekranu (samo MP3/WMA CD).
- Tijekom MP3/WMA snimanje nema zvuka.
- Kada tijekom snimanja zaustavite reprodukciju, spremić će se datoteka koja je snimljena do tog trenutka (samo AUDIO CD).
- Ne vadite USB uređaj i ne isključujte player tijekom USB snimanja. U protivnom, može se snimiti nepotpuna datoteka ili se datoteka možda neće obrisati na računalo.
- Ako ne radi USB snimanje, na prozoru zaslona će se prikazati poruke kao "NO USB", "ERROR", "FULL" ili "NO REC".
- Čitač više kartica ili vanjski HDD se ne mogu koristiti za USB snimanje.
- Za snimanu datoteku, maksimalna veličina je 512 MB.
- Ako tijekom reprodukcije zaustavite snimanje, eka se neće spremiti. (MP3/WMA)
- Snimiti možete najviše 999 datoteka.
- **Datoteka će se spremiti na sljedeći način**

AUDIO CD	MP3/WMA	Drugi izvori
CD_REC TRK_001 TRK_002 ...	FILE_REC ABC(Naziv datoteke) DEF(Naziv datoteke) -	EXT_REC AUDIO_001 AUDIO_002 ...

Postavljanje surround modusa

Preostalo vrijeme se prikazuje u prozoru zaslona. Željeni zvučni modus možete odabrati pomoću **EQ/LG EQ**.

Prikazane stavke za ekvolizator se mogu razlikovati ovisno o izvorima zvuka i efektima.

NA DISPLEJU	Opis
NATURAL	Uživati možete u prirodnom zvuku.
Lokalno specijalizirani ekvolizator	Regionalno prilagođeni efekt zvuka. (DANGDUT/ ARABIC/ PERSIAN/ INDIA/ REGUETON/ MERENGUE/ SALSA/ SAMBA/ CUMBIA/ HIPHOP)
AUTO EQ	Postavite ekvolizator zvuka u modus koji je najbližiji žanru koji se nalazi u MP3 ID3 podacima u datoteci pjesme.
POP CLASSIC JAZZ ROCK	Program koji stvara entuzijastičnu atmosferu zvuka, stvarajući osjećaj da se nalazite na pravom rock, pop, jazz ili klasičnom koncertu.
MP3 - OPT	Ova funkcija je prilagođena za komprimiranu MP3 datoteku. Poboljšava visoke tonove.
BASS BLAST	Pojačava visoke tonove, bas i surround zvučni efekt.
VIRTUAL	Služi za uživanje u virtualnijem surround zvuku.
BYPASS	Možete slušati zvuk bez efekta evolizatora.



Napomena

- U nekim surround modusima, neki zvučnici neće imati zvuka ili će zvuk biti slab, što ovisi o modusu surrounda i audio izvora, to nije greška.
- Možda ćete trebati resetirati surround modus, nakon prebacivanja ulaza, ponekad čak i kad se promijeni glazbena snimka.

Radio operacije

Pazite da priključite FM antenu. (Pogledajte stranicu 10)

Slušanje radija

1. Pritisnite **FUNCTION** sve dok se FM ne prikažu na prozoru zaslona.
Bira se zadnja primljena stanica.
2. Pritisnite i držite **TUN. (-/+)** otprilike dvije sekunde, sve dok se ne počne mijenjati pokazatelj frekvencije, zatim otpustite tipku.
Pretraživanje se zaustavlja kada uređaj pronađe stanice.



Pritisnite više puta **TUN. (-/+)**.

3. Podesite glasnoću višekratnim pritiskom na **VOLUME (▲/▼)**.

Memoriranje radio stanica

Memorirati možete 50 stanica za FM.

Prije biranja stanica, pazite da smanjite glasnoću.

1. Pritisnite **FUNCTION** sve dok se FM ne prikažu na prozoru zaslona.
2. Odaberite željenu frekvenciju koristeći **TUN. (-/+)**.
3. Pritisnite **PPROGRAM/MEMO** i memorirani (preset) broj će treptati na prozoru zaslona.
4. Pritisnite **PRESET/FOLDER (▲/▼)** za odabir željenog broja memorije.
5. Pritisnite **PROGRAM/MEMO**. Stanica je spremljena.
6. Ponovite korake 2 do 5 za spremanje drugih stanica.

Brisanje svih spremljenih stanica

1. Pritisnite i držite **PROGRAM/MEMO** dvije sekunde. "ERASE ALL (Obriši sve)" će treptati na zaslonu uređaja.
2. Pritisnite **PROGRAM/MEMO** za brisanje svih spremljenih radio stanica.

Poboljšanje lošeg FM prijema

Pritisnite **►/III**. Time će prijemnik prijeći iz stereo prijema u mono prijem što obično poboljšava prijem signala.

Gledanje informacija o radio stanici - dodatna mogućnost

FM prijemnik se isporučuje s Radio Data System (Sustav radio podataka) (RDS) funkcijom. RDS prikazuje informacije o radio stanici koju trenutno slušate. Pritisnite nekoliko puta **RDS** da pogledate informaciju.

PS (Programme Service Name (Naziv usluge programa))
Na displeju se prikazuje naziv kanala.

PTY (Programme Type Recognition (Prepoznavanje vrste programa))
Na displeju se prikazuje vrsta programa (na pr. Jazz ili Vijesti) .

RT (Radio Text (Radio tekst))
Tekstualna poruka koja sadrži posebne informacije emitirane radio stanice. Tekst može prelaziti preko ekrana.

CT (Vrijeme koje kontrolira kanal)
Prikazuje datum i vrijeme emitirane radio stanice.

Radio stanice možete tražiti prema vrsti programa pritiskom na **RDS**. Na displeju će se prikazati zadnje korišteni **PTY**. Pritisnite **PTY** jednom ili više puta kako biste odabrali željenu vrstu programa. Pritisnite **◀◀◀** **◀◀** ili **▶▶▶** **▶▶**. Prijemnik će automatski tražiti stanice. Kada se stanica pronađe traženje se zaustavlja.

5 Održavanje

Rukovanje uređajem

Transportiranje uređaja

Molimo sačuvajte originalnu kutiju za transport i materijal za pakiranje. U slučaju potrebe da transportirate uređaj, u cilju najveće zaštite, ponovo zapakirajte uređaj kao kod originalnog tvorničkog pakiranja.

Održavajte vanjske površine čistima

- Ne koristite ljepljive tekućine kao što su insekticidi blizu uređaja.
- Brisanje s jakim pritiskanjem može oštetiti površinu.
- Ne ostavljajte gumene ili plastične proizvode u kontaktu s uređajem na duže vrijeme.

Čišćenje uređaja

Za čišćenje uređaja koristite meku i suhu krpu. Ako su površine izuzetno uprljane, koristite meku krpu lagano natopljenu otopinom blagog deterdženta.

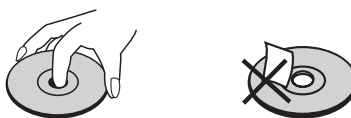
Ne koristite jaka otapala kao što je alkohol, benzin, razrjeđivač, jer ta sredstva mogu oštetiti površinu uređaja.

Održavanje uređaja

Uređaj je precizni uređaj visoke tehnologije. Ako se uprljaju ili oštete optičke leće i dijelovi za pogon diska, umanjit će se kvaliteta slike. Za pojednosti molimo kontaktirajte najbliži ovlašteni servisni centar.

Napomene o diskovima

Rukovanje diskovima

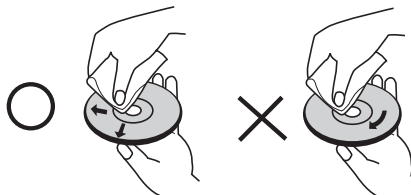


Ne dirajte stranu diska za reprodukciju.

Spremanje diskova

Nakon reprodukcije spremite disk u kutiju. Disk ne izlažite izravnoj sunčevoj svjetlosti ili izvorima topline i nikada ne ostavljajte diskove u automobilu izloženom suncu.

Čišćenje diskova



Ne koristite jaka otapala kao što je alkohol, benzin, razrjeđivač, sredstva za čišćenje koja se nalaze na tržištu, anti statični sprej koji služi za stare ploče od vinila.

6

Otklanjanje teškoća

Otklanjanje teškoća

	PROBLEM	UZROK	ISPRAVAK
Općenito	Nema električnog napajanja.	Nije ukopčan električni kabel.	Ukopčajte električni kabel.
		Provjerite ispravnost električnog kabela.	Provjerite stanja tako da uključite druge uređaje.
	Nema zvuka.	Provjerite jeste li odabrali pravilnu funkciju.	Pritisnite FUNCTION i provjerite odabir.
		Audio kablovi su oštećeni.	Zamijenite stare kablove novim.
CD	Uređaj ne pokreće reprodukciju.	Umetnut je disk koji se ne može reproducirati.	Umetnite disk koji se može reproducirati.
		Disk nije umetnut.	Umetnite disk.
		Disk nije čist.	Očistite disk. (Pogledajte stranicu 20)
		Disk je umetnut na krivu stranu.	Postavite pravilno disk s naljepnicom ili natpisom gore.
RADIO	Radio stanica se ne može pravilno ugoditi.	Antena nije dobro postavljena ili priključena.	Dobro priključite antenu.
		Signal radio stanice nije dovoljno snažan.	Ručno podesite stanicu.
		Nijedna stanica nije memorirana ili su memorirane stanice obrisane (kod biranja stanica pretraživanjem memoriranih kanala).	Memorirajte neke radio stanice, pogledajte detalje na stranici 19.
Daljinski upravljač	Daljinski upravljač ne radi pravilno.	Daljinski upravljač je predaleko u odnosu na uređaj.	Daljinski upravljač koristite na udaljenostima do približno 7 m.
		Između daljinskog i uređaja postoji prepreka.	Uklonite prepreku.
		Baterija u daljinskom upravljaču je prazna.	Zamijenite staru bateriju novom.

7

Dodatak

Specifikacija

Općenito

Električno napajanje	Pogledajte glavnu naljepnicu.
Potrošnja električne energije	Pogledajte glavnu naljepnicu.
Neto težina	1.8 kg
Vanjske dimenzije (Š x V x D)	(240 x 142 x 240) mm
Radna temperatura	5 °C do 35 °C, Radni položaj : Vodoravno
Radna vlažnost	5 % do 85 %

Prijemnik FM

FM područje prijema	87.5 do 108.0 MHz ili 87.50 do 108.00 MHz
FM Med-u-frekvencija	128 kHz

Pojačalo

Izlazna snaga	50 W x 2
---------------	----------

USB

Napajanje za bus (USB)	5 V $\overline{\text{---}}$ 500 mA
USB verzija	USB 2.0 ili USB 1.1

CD

Frekventni odziv	40 Hz do 20 kHz
Omjer signal-šum	60 dB
Dinamični opseg	55 dB

Specifikacija

Zvučnici

	ČELO
Naziv zvučnika	XAS105F
Vrsta	2 kanala 2 zvučnika
Impedancija	8 Ω
Ulazna snaga	50 W
Najviša ulazna snaga	100 W
Neto dimenzije (Š x V x D)	(155 x 264 x 158) mm
Neto težina (1EA)	1.6 kg

Izvedba i specifikacije su podložni promjenama bez prethodnog obavješćivanja.

