



EESTI

# KASUTUSJUHEND LCD-KUVAR

Lugege enne seadme kasutamist käesolev kasutusjuhend tähelepanelikult läbi ning hoidke see alles.

LCD-KUVARI MUDELID

W2286L

W2486L

[www.lg.com](http://www.lg.com)

Seade on toodetud ning koostatud järgides ohutust kasutajale. Seadme väär kasutamine võib põhjustada tugevat elektrilööki või tulekahju. Tagamaks kõikide seadmesse paigaldatud kaitsemehhanismide häireteta toimimine, järgige järgnevaid paigaldamise, kasutamise ja hoolduse põhijuhiseid.

## Ohutus

Kasutage vaid seadme komplekti kuuluvat toitejuhet. Kui kasutate seadme komplekti mittekuuluvat või seadme tootja poolt mittetarnitud toitejuhet, kontrollige, et see vastaks kehtivatele standarditele. Kui toitejuhe on vigastatud, võtke ühendust seadme tootja või seadme tootja volitatud parandustöökojaga ning vahetage juhe uue vastu välja.

Seadme vooluvõrgust lahti ühendamiseks kasutage pistikut.

Veenduge, et seade paigaldatakse seinakontakti lähedusse, millesse see ühendatakse, jättes seinakontaktile ligipääsemiseks piisavalt ruumi.

Kuvari toiteks kasutage vaid kasutusjuhendis või seadme andmeplaadil viidatud tehniliste näitajatega toiteallikat. Kui Te ei tea täpselt koduse vooluvõrgu tehnilisi andmeid, võtke ühendust elektriga varutava firma poole.

Ülekoormatud vahelduvvoolu pisitükupesad ning pikendusjuhtmed on ohtlikud. Ohtlikud on ka kulunud kaitsekatttega toitejuhtmed ning vigastatud pistikud – elektrilöögi ning tulekahjuoht. Vigastatud toitejuhtme parandamiseks võtke ühendust seadme tootja volitatud remonditöökojaga.

Senikaua, kuni seade on ühendatud vahelduvvoolu seinakontakti, pole see vahelduvvooluallikast lahti ühendatud isegi siis, kui seade on välja lülitatud.

Ärge võtke kuvarit lahti.

- Kuvari sisemuses ei ole asutaja poolt hooldatavaid komponente.
- Seadmes on ohtlik kõrgepinge ka siis, kui see on välja lülitatud.
- Kui kuvari töös esineb häireid, võtke ühendust seadme tootja esindajaga.

Vigastumiste vältimiseks:

- Paigaldage kuvar kaldriiulile vaid nii, et see oleks tugevasti riuli külge kinnitatud.
  - Kasutage vaid tootja poolt soovitatud alust.
  - Palun vältige mis tahes esemete/mänguasjade pillamist või viskamist ekraanile ning ärge lööge nendega vastu ekraani.
- See võib põhjustada kehavigastusi, toote defekti ja ekraani kahjustumist.

Tulekahju ning ohtlike olukordade vältimiseks:

- Lülitage kuvar alati välja, kui lahkute ruumist pikemaks ajaks. Enne kodust lahkumist lülitage kuvar alati välja.
- Jälgige, et lapsed ei lükkaks ega pistaks kuvari karkassi avadesse väikesi esemeid. Osades seadme siseosades on ohtlik pinge.
- Ärge ühendage seadmele lisaosi, mis pole tootja poolt kuvari tarvis ette nähtud.
- Kui seade pikemaks ajaks niisama seisma jääb, tõmmake toitejuhe seinakontaktist välja.
- Äikese ja müristamise ajal ei tohi kunagi puudutada toitejuhet ega signaaliedastuskaablit, sest see võib olla väga ohtlik. See võib põhjustada elektrilööki.

## Paigaldamisel

Jälgige, et toitejuhtmel ei oleks esemeid ega see ei oleks muljutud. Paigutage toitejuhe nii, et oleks välditud selle kahjustumine.

Ärge kasutage kuvarit vee läheduses, nt vann, kraanikauss, köögi kraanikauss, pesukauss, niiske kelder või bassein.

Kuvari korpuses on tuulutusavad töötava seadme jahutamiseks. Kaetud tuulutusavad võivad põhjustada töötava kuvari ülekuumenemise ning häireid seadme töös ning tulekahjuohtu. Ärge KUNAGI:

- Katke kinni põhjas olevaid tuulutusavasid – ärge asetage monitori voodile, diivanile, vaibale jne.
- Paigutage kuvarit raami ega karkassi kui ei ole tagatud küllaldane ventilatsioon.
- Katke ventilatsiooniasid riide ega muude materjalidega.
- Paigutage kuvarit radiaatori või mõne muu küttekeha kohale ega lähedusse.

Ärge hõõruge ega toksige Active Matrix LCD-d tugevate esemetega – kuvarile võivad jääda kriimustused, võite seadet püsivalt kahjustada või vigastada.

Ärge vajutage LCD ekraani näpuga pikka aega – see võib põhjustada mõningast järeلكujutist.

Kuvarile võivad tekkida mõned punktivead punane-roheline-sinine laikudena. See ei mõjuta ega muuda kuvari töötamist.

Võimalusel kasutage soovitatud eraldusvõimet, et kuvari kujutis oleks parima võimaliku kvaliteediga. Kui kasutate muud režiimi kui soovitatud eraldusvõime, võivad ekraanile tekkida mõned mastaabitud või töödeldud kujutised. See on omane püsieraldusvõimega LSD paneeli puhul.

Jättes seisva kujutise ekraanile pikaks ajaks, võite põhjustada ekraanile kahju ja kujutis võib sisse põleda. Kasutage kuvari puhul kindlasti ekraanisäästjat. See nähtus esineb ka teiste tootjate toodete puhul ja selle juhtumise puhul ei kehti garantii.

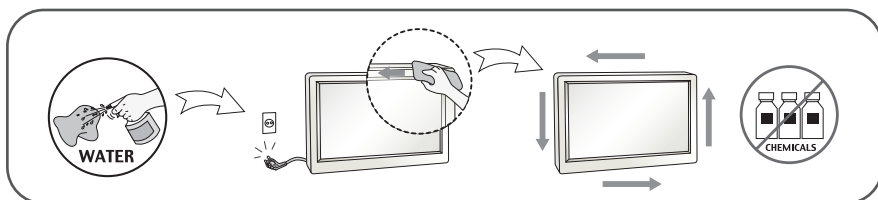
Ärge raputage ega kriipige ekraani esikülge või ääri metallesemetega. Vastasel juhul võib see ekraani kahjustada.

Veenduge, et paneel on esiküljega ettepoole ning hoidke seda liigutamiseks mõlema käega. Kui toote maha pillate, võib kahjustatud seade põhjustada elektrilööki või tulekahju. Paranduste teostamiseks võtke ühendust volitatud teeninduskeskusega.

Vältige kõrget temperatuuri ja niiskust.

## Puhastamine

- Enne kuvariekraani pinna puhastamist lülitage ekraan välja.
- Kasutage puhastamiseks niisket (mitte märga) lappi. Ärge pihustage aerosooli otse ekraanile – liigne vedelikupihu võib põhjustada elektrilöögi.
- Toote puhastamiseks tõmmake voolujuhe välja ning pühkige toodet õrnalt pehme lapiga, et vältida selle kriimustamist. Ärge puhastage seda märja lapiga; samuti ärge piserdage vett ega muid vedelikke otseselt tootele. See võib põhjustada elektrilöögi. (Ärge kasutage selliseid keemilisi aineid nagu benseen, värvilahusti või alkohol.)
- Piserdage 2 kuni 4 korda pehmele lapile vett ning puhastage esiraam, pühkides lapiga ainult ühes suunas. Liiga palju niiskust tekitab plekke.



## Pakkimine

- Ärge visake pakkematerjale ega pakendit ära, neis on tulevikus hea kuvarit transportida. Kuvari transportimiseks teise kohta kasutage originaalpakendit.

## Kasutusest kõrvaldamine

### (Ainult LCD-monitorid, mis kasutavad elavhõbedalampi)

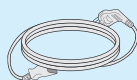
- Seadmes kasutatav luminofoorlamp sisaldab väikeses koguses elavhõbedat.
- Ärge visake lampi tavaliste olmejäätmete hulka.
- Kasutusest kõrvaldatud lambi käitlemine peab toimuma vastavuses kohalike jäätmekäitluseeskirjadega.

## !!! Täname teid, et valisite LGE tooted !!!

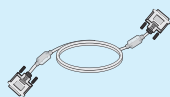
Kontrollige, et teie monitoriga on kaasas järgnevad esemed. Mõne eseme puudumisel võtke ühendust edasimüüjaga.



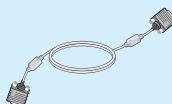
**Kasutusjuhend või kaardid**



**Toitejuhe**  
(oleneb riigist)



**DVI-D-signaalkaabel**  
(Pole saadaval kõikides riikides)



**15 viiguga D-Sub-signaalkaabel**  
(Paigaldamise huvides võib see kaabel olla toote külge kinnitatud enne tarnimist.)



**Kaabli hoidik**  
(See funktsioon pole saadaval kõikides mudelites.)



**Vahelduv- ja alalisvoolu adapter**

### MÄRKUS

- Tarvikud võivad erineda pildil olevatest.
- Kasutaja peab kasutama varjestatud signaaliidesekaablit (15-viigulist D-sub kaablit, DVI-D-kaablit) ferriitsüdamikega, et järgida toote tavavastavust.

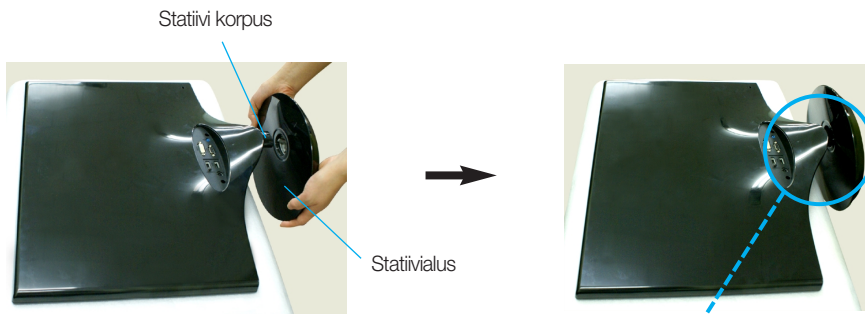
- Enne monitori seadmist veenduge, et monitori toide on välja lülitatud, samuti arvutisüsteemi ja muude ühendatud seadmete toide oleks välja lülitatud.

## Statiivi ühendamine ja lahtivõtmine

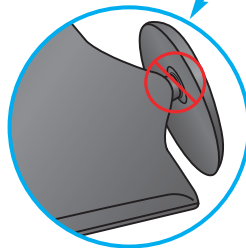
1. Asetage monitor esiküljega pehmele riidele.



2. Kontrollige Stand Base'i (statiivi alus) suunda ja ühendage see Stand Bodyga (statiivi korpus). Jälgige, et lükkate statiivi kuni lõpuni.



Hea ühendus



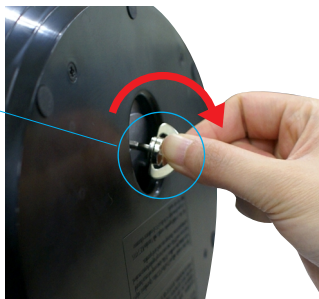
Halb ühendus



Statiiv võib kukkuda ja kahjustatud saada või põhjustada vigastusi.

3. Pöörake kruvi paremale, et kinnitada statiivi korpust statiivi aluse külge.

Kruvi  
keerake kruvi,  
kasutades  
kruvi käepidet.



4. Seejärel pange kruvi käepide lapikult kokku.



5. Tõstke kokkupandud monitor ettevaatlikult üles esiküljega enda poole.



6. Statiivi aluse lahtiühendamiseks statiivi korpusest võtke kruvi käepide lahti ning pöörake seda vasakule.



## TÄHTIS

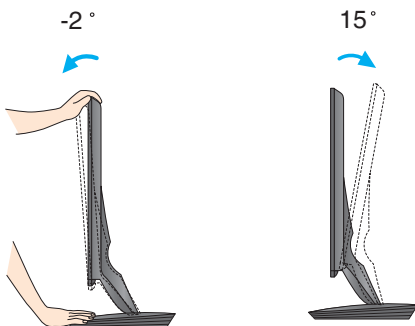
- Joonisel on kujutatud üldiselt monitori ühendamist. Teie monitor võib erineda joonisel kujutatust.
- Ärge kandke toodet tagurpidi, hoides seda vaid statiivi alusest. Toode võib maha kukkuda ning saada kahjustada või tekitada vigastusi.

- Enne monitori seadmist veenduge, et monitori toide on välja lülitatud, samuti arvutisüsteemi ja muude ühendatud seadmete toide oleks välja lülitatud.

## Jala aluse kokkupanemine

-Pärast paigaldamist reguleerige nurk allnäidatud viisil.

1. Reguleerige monitori paneeli asend erinevatel viisidel, maksimaalse mugavuse saamiseks.
  - Kalde nurk :  $-2^{\circ}$  kuni  $15^{\circ}$



- Monitori nurga reguleerimisel ärge puudutage ekraani ega vajutage sellele.
- Ekraani kaldnurka reguleerides ärge pistke sõrme monitori pöördpea ja aluse vahele. Võite oma sõrmi vigastada.



### ERGONOMIIKA

- Soovitatav on, et vaatepositsiooni ergonoomilisuse ja mugavuse tagamiseks, monitori kaldenurk ettepoole ei ületaks 5 kraadi.

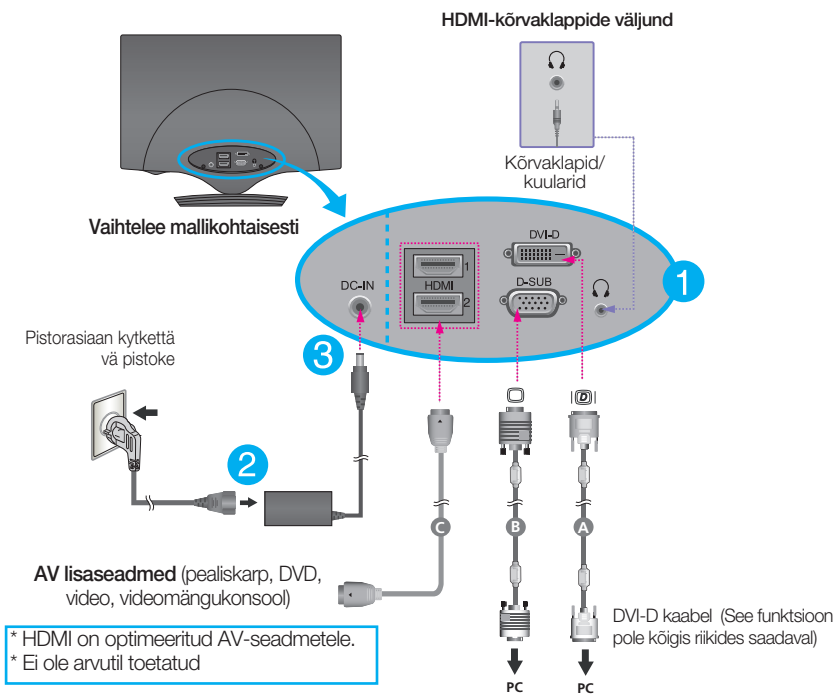


## Arvutiga/AV-seadmega ühendamine

1. Enne kuvari ülesseadmist kontrollige, kas arvuti, kuvar ning teised ühendatud seadmed on välja lülitatud.
2. Ühendage signaalikaabel. **1** Pärast kaabli ühendamist keerake ühenduse tugevdamiseks kinni käsikruvid.
3. Ühendage toitekaabel **2** vahelduvvooluvoolu toiteallikas) **3** ja pistke kaabel seinapistikusse. juurdepääs ning mis paikneb kuvari läheduses.
  - A** Ühendage DVI-D (digitaalsignaali) kaabel
  - B** Ühendage D-sub (analoogsignaali) kaabel
  - C** Ühendage HDMI-kaabel

### MÄRKUS

- Joonisel kujutatud kuvari tagaseina on lihtsustatud.
- Joonis kujutab üldjoonist; Teie kuvar võib erineda joonisel kujutatust.



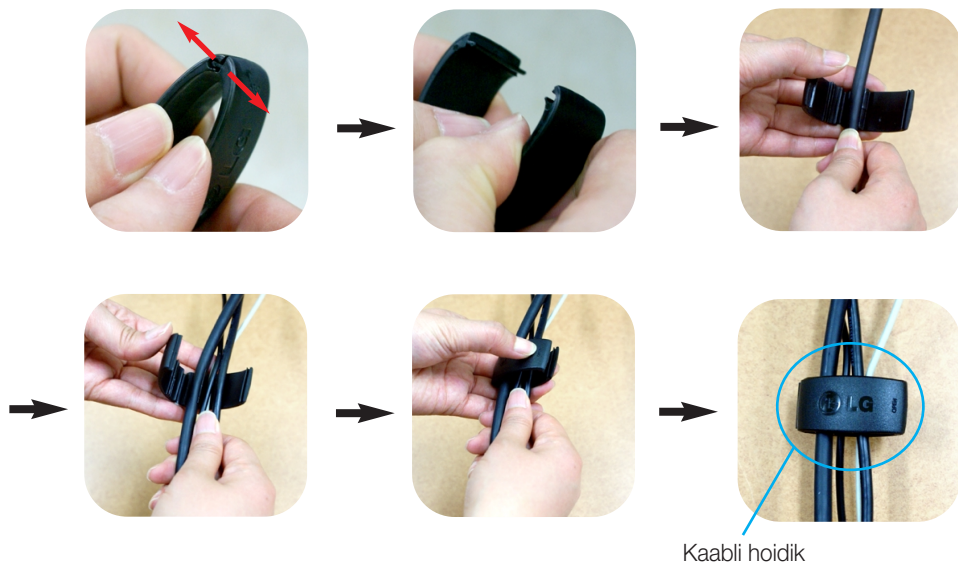
### D-Sub-signaali sisendkaabli konnektori kasutamine Macintoshi korral.




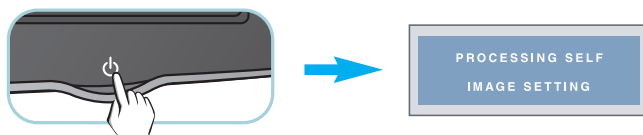
#### Mac-sovitin

*Jos käytät näyttöä Apple Macintoshissa, sinun pitää hankkia sovitin, joka muuttaa kaapelin 15-nastaisen tiheän (kolmirivisen) D-Sub-tyyppisen VGA-liittimen 15-nastaiseksi kaksiriviseksi liittimeksi.*

4. Koguge kaablid kokku ning kasutage nende korrastamiseks kaablihoidikut, nagu näidatud pildil.



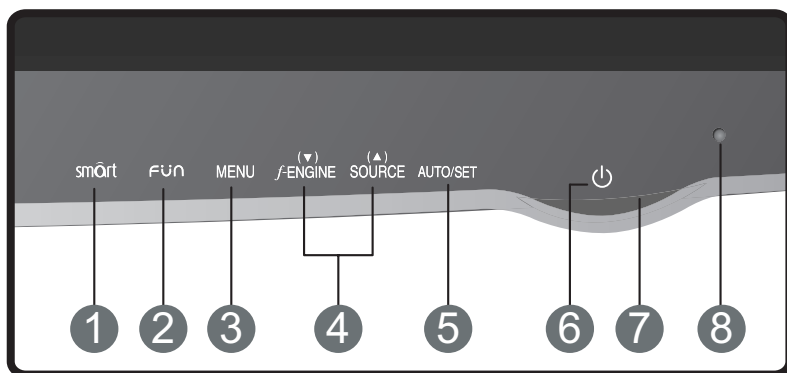
5. Toite sisselülitamiseks vajutage esipaneelil paiknevat power button (toitenuppu) (  ). Kui monitori toide on sisse lülitatud, siis täidetakse „Self Image Setting Function“ (pildi iseseadistusfunktsioon) automaatselt. (Ainult D-SUB-sisendi korral)



## MÄRKUS

- **"Self Image Setting Function"?** Funktsioon tagab kuvari kasutajale parimad võimalikud seaded. Kui lülitate kuvari esmakordselt sisse, häälestab funktsioon kuvari automaatselt lähtudes olevatest sisendsignaalistest parimatele võimalikele seadetele.
- **"AUTO/SET funktsioon" ?** Kui seadme kasutamisel või ekraani eraldusvõime muutmisel tekib teil probleeme, nagu hägune ekraan, ebaselged tähed, ekraani vivendus või kallakuga ekraan, vajutage eraldusvõime parandamiseks AUTO/SET funktsiooni nuppu.

## Esipaneeli nupud



### 1 smõrt nupp

Kasutage seda nuppu, et siseneda menüüdesse **CINEMA MODE (KINOREŽIIM)**, **AUTO BRIGHT (AUTOMAATNE HELEDUS)**, **TIME CONTROL (AJAKONTROLL)**, **LIVE SENSOR** või **SMART**.

Lisateavet leiate leheküljelt 16.

### 2 FÜN nupp

Kasutage seda nuppu, et valida D-SUB-/DVI-D-signaali sisendi jaoks suvand **EZ ZOOMING (EZ-SUUMIMINE)**, **4:3 IN WIDE (4:3 LAIUSES)** või **PHOTO EFFECT (FOTOEFEKT)**.

Kasutage seda nuppu, et valida HDMI-signaali sisendi jaoks suvand **4:3 IN WIDE (4:3 LAIUSES)**, **PHOTO EFFECT (FOTOEFEKT)** või **VOLUME (HELITUGEVUS)**.

Lisateavet leiate leheküljelt 17.

### 3 MENU (menüü) nupp

Kasutage nuppu ekraaniinfo (OSD) sisenemiseks või sellelt vä ljumiseks.



#### OSD LUKUSTATUD/LUKUSTAMATA

Funktsioon võimaldab lukustada hetke juhtnuppude seadistused, et neid tahtmatult ei muudetaks.

Vajutage ning hoidke nuppu MENU all paar sekundit. Ekraanile kuvatakse sõnum "**OSD LOCKED**".

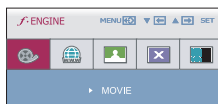
OSD nupud saate avada ükskõik millal vajutades nuppu **MENU** paar sekundit. Ekraanile kuvatakse sõnum "**OSD UNLOCKED**".

## 4 ▲ ja ▼ nupud

Kasutage nuppe ekraaniinfo funktsioonide valimiseks või reguleerimiseks.

## f•ENGINE ▼

Kasutage seda funktsiooni ümbritsevale keskkonnale vastava optimaalse kujutise tingimuste valimiseks (heledus, kujutise tüüp). Lisateavet leiate leheküljelt 19.



## SOURCE ▲

(Source (Allikas)  
kiirmupp)

Esmakordse sisestamise ajal tuvastatakse sisendsignaali automaatselt. Valige sisendsignaali vahetades soovitud sisendsignaali menüüst INPUT.

## 5 AUTO/SET (Automaatne/sea dista) nupp

Kasutage nuppu ekraaniinfo valikusse sisenemiseks.

### AUTO IMAGE ADJUSTMENT (automaatne kujutise reguleerimine)

Ekraaniseadete reguleerimisel vajutage alati enne ekraaniinfo (OSD) sisenemist nuppu AUTO/SET. (Ainult D-SUB-sisendi korral)

Ekraanikujutise reguleeritakse automaatselt parimatele seadetele lähtudes ekraani hetke eraldusvõime suurusest (ekraanirežiim).



Parim ekraanirežiim on

**W2286L : 1680 x 1050**

**W2486L : 1920 x 1080**

## 6 Toitenupp

Kasutage nuppu kuvari sisse- ja väljalülitamiseks.

7

## Toitenäidik

Sisselülituse indikaator püsib punasena, kui kuva töötab korralikult (On Mode) (Sisselülitatud režiim). Kui kuva on režiimis Sleep Mode (Energy Saving) (Puhkerežiim (Energiasäästurežiim)), vilgub volunäidik punaselt.

---

8

## Valgussensor

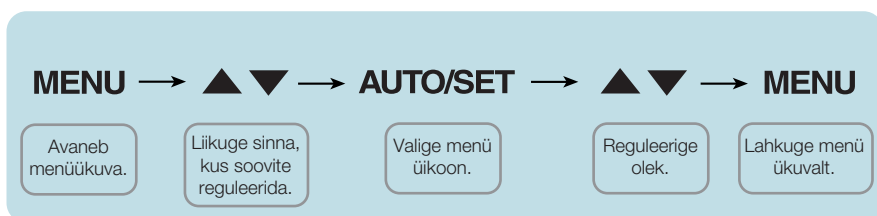
Selle sensori abil mõõdetakse välise valguse heledust. Muudab ekraani ümbritsevast keskkonnast sõltuvalt heledamaks või tumedamaks, kui AUTO BRIGHT (AUTOMAATNE HELEDUS) on seatud valikule ON (SEES). Vaikeseade on OFF (VÄLJAS).

---

## Ekraani reguleerimine

OSD süsteemiga on kujutise suuruse, asukoha ning toiminguparameetrite reguleerimine kiire ning lihtne. Allpool on toodud lühinäide, et juhtnuppude kasutamine oleks käepärasem. Käesolevas osa tutvustab OSD kasutamisel võimalike seadete ning valikute liigendust.

Ekraaniinfo seadete teostamiseks toimige järgnevalt:



- 1 Vajutage **MENU nuppu** ning seejärel kuvatakse OSD peamenüü.
- 2 Seadesse sisenemiseks kasutage ▼ või ▲ nuppu. Kui soovitud ikoon on esile tõstetud, vajutage **AUTO/SET nuppu**.
- 3 Elemendi soovitud tasemele seadmiseks kasutage ▼ / ▲ nuppe. Teiste allmenüüde valimiseks kasutage **AUTO/SET nuppu**.
- 4 Peamenüüsse tagasipöördumiseks või muu funktsiooni valimiseks vajutage **MENU nuppu**. OSD menüüst väljumiseks vajutage kaks korda **MENU nuppu**.

Järgnevas tabelis on toodud kõik OSC seadete, seadistuste ning juhtnuppude menüüd.

**DSUB** : D-SUB-sisend (analoogsignaali)  
**DVI-D** : DVI-D-sisend (digisignaali)  
**HDMI** : HDMI-sisend

Peamenüü	Alammenüü	Toetatud sisend	Kirjeldus
<b>CINEMA MODE</b>		<b>DSUB</b> <b>DVI-D</b>	Valitud liikuvale pildile keskendumiseks
<b>AUTO BRIGHT</b>		<b>DSUB</b> <b>DVI-D</b> <b>HDMI</b>	Ekraani heleduse automaatseks kontrollimiseks
<b>TIME CONTROL</b>		<b>DSUB</b> <b>DVI-D</b> <b>HDMI</b>	Kasutaja määratud ajast teavitamiseks
<b>LIVE SENSOR</b>		<b>DSUB</b> <b>DVI-D</b> <b>HDMI</b>	Puutenupu valgusdiodi reaajas töötava anduri sisse- või väljalülitamine
<b>SMART</b>		<b>DSUB</b> <b>DVI-D</b> <b>HDMI</b>	SMART-nupu menüüde reguleerimiseks
<b>EZ ZOOMING</b>		<b>DSUB</b> <b>DVI-D</b>	Eraldusvõime reguleerimiseks
<b>4:3 IN WIDE</b>		<b>DSUB</b> <b>DVI-D</b> <b>HDMI</b>	Pildi suuruse reguleerimiseks
<b>PHOTO EFFECT</b>	NORMAL GAUSSIAN BLUR SEPIA MONOCHROME	<b>DSUB</b> <b>DVI-D</b> <b>HDMI</b>	Ekraani värvirežiimi reguleerimiseks
<b>VOLUME</b>		<b>HDMI</b>	Kõrvaklappide/kuularite helitugevuse reguleerimine

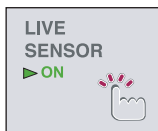
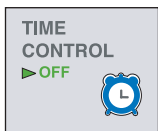
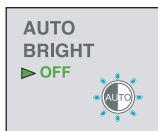
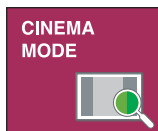
<b>F-ENGINE</b>	MOVIE INTERNET USER NORMAL DEMO	DSUB DVI-D	Soovitud pildisätete valimiseks või kohandamiseks
	MOVIE GAME USER STANDARD SPORTS	HDMI	
<b>PICTURE</b>	BRIGHTNESS CONTRAST GAMMA	DSUB DVI-D HDMI	Ekraani heleduse, teravuse ning kontrastsustugevuse reguleerimiseks
	BLACK LEVEL	HDMI	
<b>COLOR</b>	PRESET (sRGB / 6500K / 9300K) RED GREEN BLUE	DSUB DVI-D HDMI	Ekraanivärvi kohandamiseks
<b>TRACKING</b>	HORIZONTAL VERTICAL	DSUB	Ekraanikuva asendi seadmiseks
	CLOCK PHASE	DSUB	Ekraani teravus pildi selguse ja stabiilsuse parandamiseks
	SHARPNESS	DSUB DVI-D HDMI	
<b>SETUP</b>	LANGUAGE OSD POSITION (HORIZONTAL / VERTICAL)	DSUB DVI-D HDMI	Ekraanioleku kohandamine vastavaks kasutaja töö keskkonnale
	WHITE BALANCE	DSUB	
	OVERSCAN	HDMI	
	RTC (Ainult W2286L) POWER INDICATOR FACTORY RESET	DSUB DVI-D HDMI	

## MÄRKUS


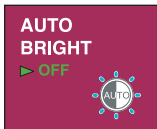
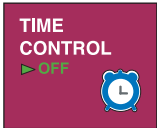
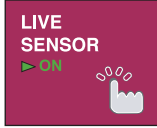
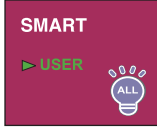
- Sõltuvalt mudelist võib ikoonide järjekord olla erinev (14 kuni 24)



■ ■ ■ Kui vajutate nuppu **smARt** monitori esiküljel, avaneb kuvaregulaatori (OSD) ekraan.

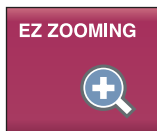


■ **MENU** : Väljuda, ■ ▼ ▲ : Liiguta, ■ **SET** : Vali

Peamenüü	Kirjeldus
 <p><b>CINEMA MODE (KINOREŽIIM)</b></p>	<p>Valitud liikuvale pildile keskendumiseks. See funktsioon kohandab teiste, kasutaja mittevalitud alade heledust, pakkudes keskkonda ja pildikvaliteeti, mis on optimeeritud veebibrauseri videotele.</p> <p>* See funktsioon töötab ainult siis, kui arvutisse on installitud „forteManager“.</p> <p>* HDMI-sisendi tugi puudub.</p>
 <p><b>AUTO BRIGHT (AUTOMAATNE HELEDUS)</b></p>	<p>Ekraani heleduse automaatselt kontrollimiseks. Kui valitud on ON (SEES), kohandab see funktsioon ekraani heledust automaatselt vastavalt ümbritsevale keskkonnale, pakkudes optimaalseid vaatamistingimusi. Kui on valitud OFF (VÄLJAS), on funktsioon välja lülitatud.</p>
 <p><b>TIME CONTROL (AJAKONTROLL)</b></p>	<p>Kasutaja määratud ajast teavitamiseks. Käesolev funktsioon teavitab kasutajat, et kasutaja määratud aeg (1 või 2 tundi) on möödas, tehes seda Alami OSD kuvamise ning POWER INDICATOR (VOOLU INDIKAATOR!) (LED) vilkumise abil.</p> <p>Aja suvandid: OFF/1HR/2HR (VÄLJAS / 1 TUND / 2 TUNDI)</p>
 <p><b>LIVE SENSOR</b></p>	<p>Puutenupu valgusdioodi reaalaajas töötava anduri sisse- või väljalülitamine. Puutenupu valgusdioodide reguleerimiseks. See funktsioon tunnetab kasutaja sõrmi ning lülitab nupu valgusdioodid hõlpsama kasutamise huvides sisse enne, kui neile vajutatakse.</p> <p>* LED võib tööle hakata, kui tekib elektrikeskkond (nt kui inimkeha on läheduses).</p>
 <p><b>SMART</b></p>	<p>SMART-nupu menüüde reguleerimiseks. See funktsioon reguleerib valikuid AUTO BRIGHT (AUTOMAATNE HELEDUS), TIME CONTROL (AJAKONTROLL) ja LIVE SENSOR.</p> <p>Kui valitud on ON (SEES), on AUTO BRIGHT (AUTOMAATNE HELEDUS) ja LIVE SENSOR sisse lülitatud ning TIME CONTROL (AJAKONTROLL) on seatud valikule 1 TUND. Kui valitud on OFF (VÄLJAS), on kõik need funktsioonid välja lülitatud. Kui valikud AUTO BRIGHT (AUTOMAATNE HELEDUS), TIME CONTROL (AJAKONTROLL) ja LIVE SENSOR on individuaalselt seatud, muudetakse iga sätet automaatselt vastavalt valikule USER (KASUTAJA).</p>

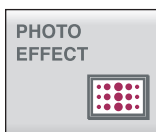
■ ■ ■ Kui vajutate nuppu **FÜN** monitori esiküljel, avaneb kuvaregulaatori (OSD) ekraan.

D-SUB/DVI-D sisend



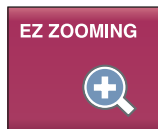
- **MENU** : Väjjuda
- ▼ ▲ : Liiguta
- **SET** : Vali

HDMI sisend



## Peamenüü

## Kirjeldus



### EZ ZOOMING (EZ SUUMIMINE)

Kuva lahutusvõime valimiseks.

Kui valite OSD-s funktsiooni EZ ZOOMING, läheb kuva lahutusvõime astme võrra madalamaks, nii et märgid ja pildid paistavad suurematena. Kui te valite uuesti funktsiooni EZ ZOOMING, taastub esialgne lahutusvõime.

\* See funktsioon töötab ainult siis, kui arvutisse on installitud „forteManager“.

\* HDMI-sisendi tugi puudub.



### 4:3 IN WIDE (LAIUSES)

Ekraani pildi suuruse valimiseks.



WIDE



4:3

• WIDE (lai) : Näitab laivaates, sõltumata videosignaali sisendist.

• 4 : 3 : Muutke pildi signaali ulatuseks 4:3.

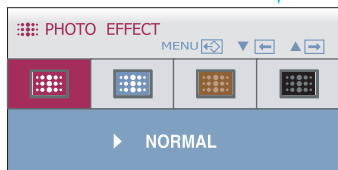
## Peamenüü

## Kirjeldus



### PHOTO EFFECT (FOTOEFEKT)

Teiste alammenüü kirjete juurde pääsemiseks kasutage nuppu AUTO/SET (Automaatne/seadistamine).



Ekraani värviefektide valimiseks.

- **NORMAL (NORMAALNE)**  
Funksioon PhotoEffect (Fotoeffekt) on välja lülitatud.
- **GAUSSIAN BLUR (NORMAALJAOTUSLIK MAHENDUS)**  
See menüü lisab ekraanile värve ja muudab sellel kuvatud liikumise sujuvamaks.
- **SEPIA (SEEPIA)**  
See menüü muudab ekraani seepiatooni (pruun vär).
- **MONOCHROME (ÜHEVÄRVILINE)**  
See menüü muudab ekraani hallivärviliseks (must-valge pilt).



NORMAL (NORMAALNE)



GAUSSIAN BLUR (NORMAALJAOTUSLIK MAHENDUS)

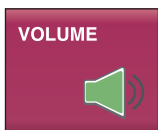


SEPIA (SEEPIA)



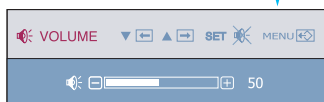
MONOCHROME (ÜHEVÄRVILINE)

\* Funksioon PHOTO EFFECT (FOTOEFEKT) ei pruugi sõltuvalt ühendatud seadmest HDMI-sisendiga töötada.



### VOLUME (HELITUGEVUS)

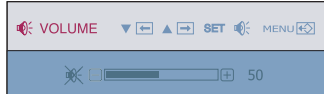
Teiste alammenüü kirjete juurde pääsemiseks kasutage nuppu AUTO/SET (Automaatne/seadistamine).



Kõrvaklappide/kuularite helitugevuse reguleerimine.

Vajutage nuppu AUTO/SET (AUTOMAATNE/SEADISTAMINE), et aktiveerida valik **MUTE ON (HELITUGEVUSE VAIGISTUS SEES)**, ning vajutage seda veelkord, kui soovite aktiveerida valiku **MUTE OFF (HELITUGEVUSE VAIGISTUS VÄLJAS)**. (Ainult HDMI-sisendi korral)

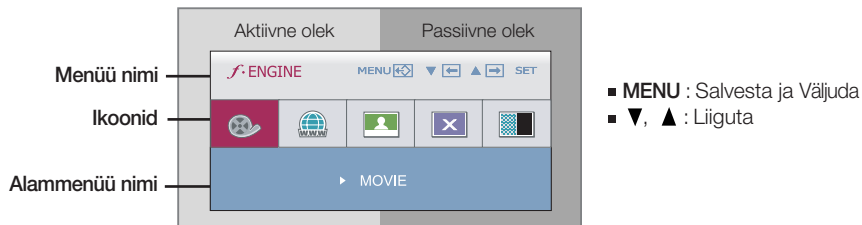
**MUTE OFF (HELITUGEVUSE VAIGISTUS VÄLJAS)**



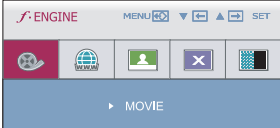
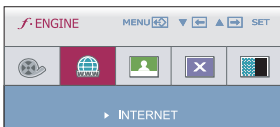
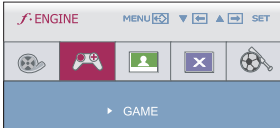
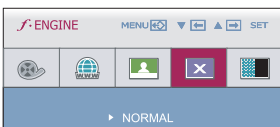
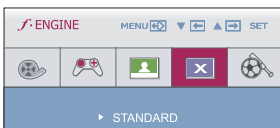
**MUTE ON (HELITUGEVUSE VAIGISTUS SEES)**

# Ekraaniinfo (OSD) valimine ning seadistamine

- ■ ■ Monitoril olevat **F-ENGINE** nuppu puudutades ilmub OSD ekraan. See funktsioon võimaldab hõlpsasti valida keskkonna suhtes (ümborusvalgus, pildi tüüp jne) optimeeritud parimaid pilditingimusi.

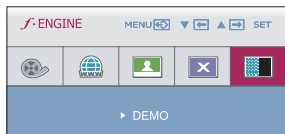


Kui F-ENGINE on käivitatud, kuvatakse kahte tüüpi toone, nagu näidatud joonisel. Aktiivne olek asub ekraanil vasakul ja passiivne olek paremal pool. Valige soovitud funktsioon ning vajutage seade salvestamiseks nuppu [MENU] (MENÜÜ).

Peamenüü	Alammenüü	Kirjeldus
	<b>MOVIE (Film)</b>	Valige see video või filmi vaatamiseks.
D-SUB/DVI-D sisend		
	<b>INTERNET</b>	Valige see dokumendiga töötamisel (Word vms)
HDMI sisend		
	<b>GAME (Mäng)</b>	Valige see mängu mängimiseks.
D-SUB/DVI-D sisend		
	<b>NORMAL (NORMAALNE)</b>	Valige see, kui soovite toodet kasutada kõige tavalisemates kasutustingimustes.
HDMI sisend		
	<b>STANDARD (Standardne)</b>	Valige see, kui soovite kasutada originaalset standardvideot.

Peamenüü	Alamenüü	Kirjeldus
----------	----------	-----------

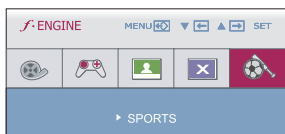
D-SUB/DVI-D sisend



**DEMO**

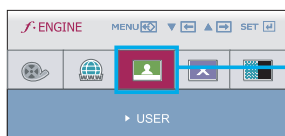
Seda kasutatakse poes reklaamimiseks. Ekraan jagatakse nii, et see näitaks standardrežiimi vasakul ja videorežiimi paremal, nii et kliendid saavad näha erinevust pärast videorežiimi käivitamist.

HDMI sisend



**SPORTS (Sport)**

Valige see üldiselt spordi vaatamiseks.

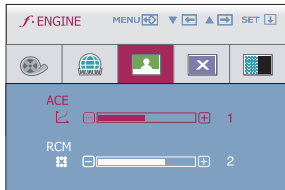


**USER (KASUTAJA)**

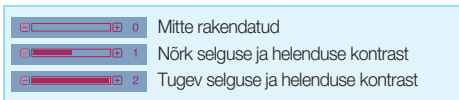
See võimaldab kasutajatel reguleerida seadeid **ACE**, **RCM** (Ainult D-SUB/DVI-D-sisendi korral), **HUE** või **SATURATION** (Ainult HDMI-sisendi korral). Saate salvestada või taastada häälestatud väärtuse isegi juhul, kui kasutate erinevat keskkonnasetet.

Alamenüü USER (KASUTAJA) funktsiooni häälestmiseks vajutage nuppu AUTO/SET.

D-SUB/DVI-D sisend



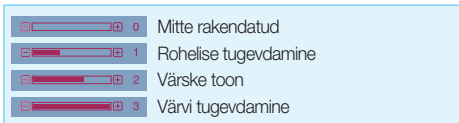
• **ACE (ADAPTIIVNE SELGUSE TUGEVDAJA)** : Valib selguse režiimi.



HDMI sisend



• **RCM (TEGELIK VÄRVIHALDUS)** : Valib värvirežiimi.



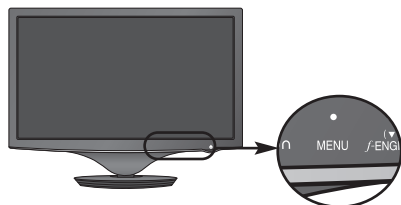
• **HUE (VÄRVITONN)**: Reguleerib ekraani värvi.

• **SATURATION (KÜLLASTUS)**: Reguleerib värvide intensiivsust. Kõrgem intensiivsus muudab värvid tumedamaks ning madalam intensiivsus heledamaks.

- **MENU** : Väljuda
- **▼** : Vähendada
- **▲** : Suurendada
- **SET** : Valida teine alamenüü

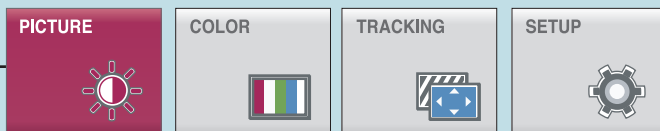
# Ekraaniinfo (OSD) valimine ning seadistamine

- ■ ■ Eelnevalt tutvustati OSD süsteemi kasutamisega elemendi valimise ja seadistamise protseduuri. Järgnevalt on loetletud menüüs kuvatud kõikide elementide ikoonid, nende nimed ning kirjeldused.



Vajutage MENU nuppu ning seejärel kuvatakse OSD peamenüü.

Peamenüü

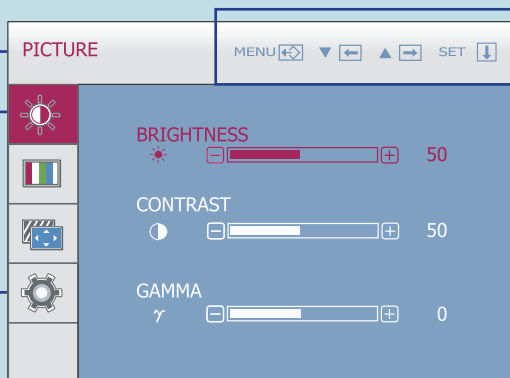


- MENU : Välju
- : Seadista (vähenda/suurenda)
- SET : Sisesta
  - : Vali teine alamenüü
  - : Taaskäivitage alamenüü valimiseks

Nupu n  
õuanne

Menüü  
nimetus

Ikoonid



Sub-  
menüs

## MÄRKUS

- OSD (ekraaniinfo) menüükeel ekraanil võib olla kasutusjuhendis kirjeldatust erinev.

## Peamenüü

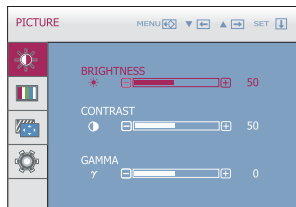
## Alamenüü

## Kirjeldus



### PICTURE (PILT)

D-SUB/DVI-D sisend



#### BRIGHTNESS (HELEDUS)

Ekraani heleduse reguleerimiseks.

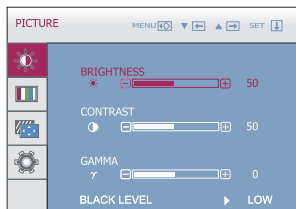
#### CONTRAST (KONTRAST)

Ekraani kontrasti reguleerimiseks.

#### GAMMA (GAMMA)

Seadistage ekraani gammaväärtus: -50/0/50  
Kõrged gammaväärtused kuvavad kuvariekraanil valkjaid kujutisi ning madal gammaväärtus kuvab suure kontrastsusega kujutisi.

HDMI sisend



#### BLACK LEVEL (MUSTA TASE)

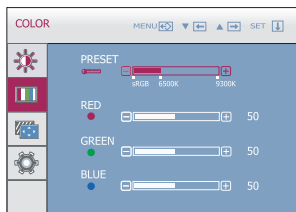
Saate seadistada nihke taseme. Kui valite „HIGH“ (kõrge), on ekraan hele ja kui valite „LOW“ (madal), on ekraan tume. (Ainult HDMI-sisendi korral)

- **MENU** : Väljuda
- ▼ : Vähendada
- ▲ : Suurendada
- **SET** : Valida teine alamenüü

\* Nihe? Videosignaali kriteeriumina on see tumedaim pilt, mida monitor saab näidata.



### COLOR (VÄRVUS)



#### PRESET (EELSEATUD)

Valige ekraani värv.  
• sRGB: Häälestage ekraani värvid sRGB-standardi või vispetsifikatsiooni järgi.  
• 6500K: Õrnalt punakas valge.  
• 9300K: Õrnalt sinakas valge.

#### RED (PUNANE)

Seadistage punase tasemed.

#### GREEN (ROHELINE)

Seadistage rohelise tasemed.

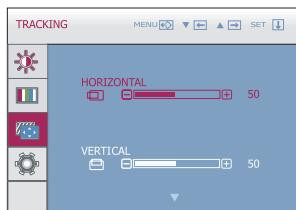
#### BLUE (SININE)

Seadistage sinise tasemed.

- **MENU** : Väljuda
- ▼ : Vähendada
- ▲ : Suurendada
- **SET** : Valida teine alamenüü



## TRACKING (JÄRGIMINE)

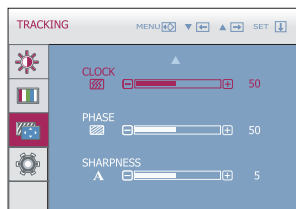


### HORIZONTAL (HORISONTAA LNE)

Kujutise liigutamiseks vasakule ja paremale.

### VERTICAL (VERTIKAALNE)

Kujutise liigutamiseks üles ja alla.



### CLOCK (KELL)

Ekraani taustas nähtavate vertikaalribade või -joonte vähendamiseks.

### PHASE (FAAS)

Ekraani fookuse reguleerimiseks. Element võimaldab eemaldada horisontaalse müra ning muuta selgemaks või teravustada tä hemärkide kujutist.

- **MENU** : Väljuda
- **▼** : Vähendada
- **▲** : Suurendada
- **SET** : Valida teine alamenüü

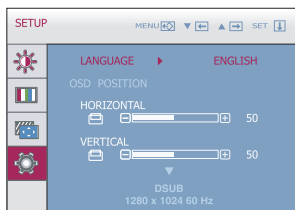
### SHARPNESS (TERAVUS)

Ekraani selguse reguleerimiseks.

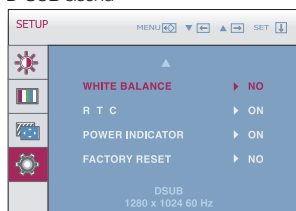




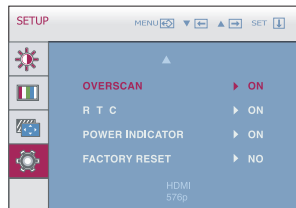
### SETUP (SEADISTUS)



D-SUB sisend



HDMI sisend



- **MENU** : Väljuda
- **▼** : Reguleeritav
- **▲** : Reguleeritav
- **SET** : Valida teine alamenüü

#### LANGUAGE (KEEL)

Menüüde ja alamenüüde ekraanikeele valimiseks.

#### OSD POSITION (OSD ASEND)

OSD akna ekraaniasukoha seadistamiseks.

#### WHITE BALANCE (VALGE TASAKAAL)

Kui videokaardi väljastus on vajalikest andmetest erinev, võib värvitase seoses moonutusega videosignaalis halveneda. Funktsiooni kasutamisel seadistatakse signaali tase sobivaks videokaardi väljastuse standardtasemega, et tagada optimaalne kujutis. Aktiveerige funktsioon kui ekraanikujutises on nii valge kui ka must värv. (Ainult D-SUB-sisendi korral)

#### OVERSCAN (ÜLESKANNIMINE)

Selle funktsiooni abil filtreeritakse välja müra, mis võib tekkida pildi äärte ümber HDMI ja väliste seadme ühendamisel.

Kui see on määratud olekusse **ON (SEES)**, suurendatakse algset pilti ilma, et tekiks müra. Kui see on määratud olekusse **OFF (VÄLJAS)**, kuvatakse algset suurust mürast hoolimata. (Ainult HDMI-sisendi korral)

#### R T C

Kui seadistus on režiimil **ON (SEES)**, võimaldate Reaktsiooniaja juhtimise (RTC) funktsiooni ja vähendate ekraani järelhelendusi. Kui seadistus on režiimil **OFF (VÄLJAS)**, on Reaktsiooniaja juhtimise funktsioon väljas. (Ainult W2286L)

#### POWER INDICATOR (SISSELÜLITUSE MÄRGUTULI)

Kasutage funktsiooni sisselülituse märgutule kuvari esiküljel sisse- **ON (SEES)** ja väljalülitamiseks **OFF (VÄLJAS)**. Kui seadeks on **OFF (VÄLJAS)**, lülitub märgutuli välja. Vajutades ükskõik millal **ON (SEES)**, lülitub sisselülituse märgutuli automaatselt sisse.

#### FACTORY RESET (TEHASESEADET E TAASTAMINE)

Kõikide vaikimisi tehaseseadete taastamine (v.a '**LANGUAGE**' (keel)).

Taastamiseks vajutage vahetult nuppu **▲ ▼**.

### MÄRKUS

- Kui see ekraani kujutist ei paranda, taastage tehase valesätted. Vajadusel teostage uuesti funktsioon **WHITE BALANCE (VALGE TASAKAAL)**. Funktsioon lubatakse vaid D-SUB-sisendi puhul.

Enne kui võtate ühendust remonditöökojaga, kontrollige kuvarit allpool toodud tabeli järgi.

Puudub kujutis	
<ul style="list-style-type: none"> <li>● Kas kuvari toitejuhe on ühendatud?</li> <li>● Kas toitenäidiku tuli põleb?</li> <li>● Kas toide on sees ja vooluindikaator on punane?</li> <li>● Kas vooluindikaator vilgub?</li> <li>● kas ekraanile on kuvatud sõnum 'OUT OF RANGE'?</li> <li>● kas ekraanile on kuvatud sõnum "CHECK SIGNAL CABLE"?</li> </ul>	<ul style="list-style-type: none"> <li>● Kontrollige, et toitejuhe oleks korralikult toitepesasse ühendatud.</li> <li>● Vajutage nuppu Power (Toide).</li> <li>● Reguleerige heledust ja kontrasti.</li> <li>● Kui kuvar on energiasäästurežiimis, proovige ekraani sisselülitamiseks liigutada hiirt või vajutada klaviatuuri ükskõik missugust klahvi.</li> <li>● Proovige arvuti sisse lülitada.</li> <li>● Sõnum kuvatakse, kui arvutisignaal (videokaart) on väljas kuvari horisontaal- või vertikaalsagedusalast. Vt kasutusjuhendi lõiku „Tehnilised andmed“ ning figureerige kuvar uuesti.</li> <li>● Sõnum kuvatakse, kui ei ole ühendatud arvuti ning kuvari vaheline signaalkaabel. Kontrollige signaalkaablit ning proovige uuesti.</li> </ul>

Kas ekraanile on kuvatud sõnum 'OSD LOCKED'?	
<ul style="list-style-type: none"> <li>● Kas MENU nupu vajutamisel kuvatakse ekraanile sõnum "OSD LOCKED"?</li> </ul>	<ul style="list-style-type: none"> <li>● Hetke seadistused saate kindlustada, et vältida nende tahtmatut muutmist. OSD seaded saate lahti lukustada igal ajal vajutades <b>MENU</b> nuppu paar sekundit: ekraanile kuvatakse sõnum "OSD UNLOCKED".</li> </ul>

## Kuvari kujutis ei ole õige

- |   |   |
|---|---|
| <ul style="list-style-type: none"> <li>● Kujutise asend on väär.</li> </ul>                               | <ul style="list-style-type: none"> <li>● Kuvari kujutise parimasse seadesse seadistamiseks vajutage <b>AUTO/SET</b> nuppu. Kui tulemus on mitterahuldav, seadistage kujutise asend, kasutades ekraanimenüü <b>H position ja V position</b> ikoone.</li> </ul>   |
| <ul style="list-style-type: none"> <li>● Ekraanitaustal on nähtavad püstised ribad või jooned.</li> </ul> | <ul style="list-style-type: none"> <li>● Kuvari kujutise parimasse seadesse seadistamiseks vajutage <b>AUTO/SET</b> nuppu. Kui tulemus on mitterahuldav, vähendage püstisi ribasid või jooni kasutades ekraanikuva <b>CLOCK</b> ikooni.</li> </ul>  |
| <ul style="list-style-type: none"> <li>● Kujutises või tähemärgikes esinev horisontaalne müra.</li> </ul> | <ul style="list-style-type: none"> <li>● Kuvari kujutise parimasse seadesse seadistamiseks vajutage <b>AUTO/SET</b> nuppu. Kui tulemus on mitterahuldav, vähendage püstisi ribasid kasutades ekraanikuva <b>PHASE</b> ikooni.</li> <li>● Kontrollige <b>Control Panel --&gt; Display --&gt; Settings</b> ning seadistage kuvar soovitatud eraldusvõimele või seadistage kuvari kujutis parimale seadistusele. Seadistage värv seadele, mis on suurem kui 24 biti (tõene värv).</li> </ul> |

### Tähtis

- Kontrollige **Control Panel --> Display --> Settings** ning kontrollige, kas ei muudetud sagedust või eraldusvõimet. Kui muudeti, taasseadistage videokaart soovitatud eraldusvõimele.
- Kui soovitatav eraldusvõime (optimaalne eraldusvõime) pole valitud, võivad tähed hägustuda ning ekraan olla tuhmunud, kärbitud või nihutatud. Veenduge, et valite soovitatava eraldusvõime.
- Sättemetod võib erineda arvutite ja O/S (operatsioonisüsteemide) osas ning ülalmainitud resolutsiooni ei pruugi videokaart toetada. Sel juhul pöörduge arvuti või videokaardi tootja poole.

## Kuvari kujutis ei ole õige

- |  |  |
|--|--|
| <ul style="list-style-type: none"> <li>● Ekraanikuva on ühevärviline või ebaloosulik.</li> </ul> | <ul style="list-style-type: none"> <li>• Kontrollige, kas signaalikaabel on korralikult ühendatud ning vajadusel keerake kruvid kruvikeerajaga üle.</li> <li>• Kontrollige, kas videokaart on sisestatud pesasse õigesti.</li> <li>• Seadistage värviseade <b>Color Panel – Settings</b> suuremaks kui 24 bitti (tõene värv).</li> </ul> |
| <ul style="list-style-type: none"> <li>● Ekraanikuva vilgub.</li> </ul>                          | <ul style="list-style-type: none"> <li>• Kontrollige, kas ekraan on seadistatud ülerealaotuse režiimile ning kui jah, muutke see soovitatud eraldusvõimele.</li> </ul>   |

## Kas ekraanile on kuvatud sõnum 'Unrecognized monitor, Plug&Play (VESA DDC) monitor found'?

- |   |   |
|---|---|
| <ul style="list-style-type: none"> <li>● Kas olete installeerinud kuvari draiveri?</li> </ul> | <ul style="list-style-type: none"> <li>• Installeerige kindlasti kuvari draiver komplekti kuuluvat kuvari draiveri CD-lt (või disketilt). Draiveri saate alla laadida ka meie koduleheküljelt: <a href="http://www.lge.com">http://www.lge.com</a>.</li> <li>• Kontrollige, kas videokaart toetab Plug&amp;Play funktsiooni.</li> </ul> |
|---|---|

## Funktsioon Audio ei tööta

- |   |  |
|---|--|
| <ul style="list-style-type: none"> <li>● Pilt korras, heli puudub.</li> </ul> | <ul style="list-style-type: none"> <li>• Kontrollige, et helitugevus ei oleks tasemel „0“.</li> <li>• Kontrollige, et heli ei oleks summutatud.</li> <li>• Kontrollige, et HDMI kaabel oleks korralikult ühendatud.</li> <li>• Kontrollige, et kõrvaklappide kaabel oleks korralikult ühendatud.</li> <li>• Kontrollige helivormingut. Puudub tihendatud helivormingu tugi.</li> </ul> |
|---|--|

<b>Kuvar</b>	55,8673 cm (21,995 toll) Flat Panel Active maatriks-TFT LCD Mittehelkiv pind Nähtav diagonaali suurus: 55,8673 cm 0,282 mm x 0,282 mm (Pikselitihedus)		
<b>Sü nkronisatsioo ni sisestus</b>	Horizontaalsagedus Vertikaalsagedus Sisestuse vorm	30 kHz kuni 83 kHz (automaatne) 56 Hz kuni 75 Hz (automaatne) Eraldi sünkroon SOG (sünkronisatsioon rohelisel), Digitaal	
<b>Videosises tus</b>	Signaalisestus Sisestuse vorm	15-kontaktiline D-Sub pistmik (Analoog) DVI-D-pistmik (Digitaal) HDMI-pistmik (Digitaal) RGB analoog (0,7 p-p / 75 oomi), Digitaal, HDMI	
<b>Eraldusvõime</b>	Maksimaalne Soovituslik	VESA 1680 x 1050 @ 60 Hz VESA 1680 x 1050 @ 60 Hz	
<b>Plug&amp;Play</b>	DDC 2B		
<b>Voolutarbiv us</b>	Sisselülitusrežiimis Ooterežiimis Väljalülitusrežiimis	: ≤ ≤	27 W (Tüüpiline) 1 W 1 W
<b>Mõõtmed ning kaal (painduva alusega)</b>	<b>Statiiviga</b>	<b>Statiivita</b>	
	Laius Kõrgus Sügavus	51,97 cm (20,46 toll) 43,73 cm (17,22 toll) 19,84 cm (7,81 toll)	51,97 cm (20,46 toll) 42,57 cm (16,76 toll) 8,46 cm (3,33 toll)
	<b>Kaal (v.a pakend)</b>	4,1 kg (9,04 nael)	
<b>Kaldenurk</b>	Kalle : -2° kuni 15°		
<b>Pöördeulatus</b>	12 V $\equiv$ 2,0 A		
<b>Vahelduv- ja alalisvoolu adapter</b>	Lien Chang, LCAP07F		
<b>Keskkonnati ngimused</b>	<b>Töötamistingimused</b> Temperatuur Niiskus <b>Säilitustingimused</b> Temperatuur Niiskus	10 °C kuni 35 °C 10 % kuni 80 %, mitte kondenseeruv -20 °C kuni 60 °C 5 % kuni 90 %, mitte kondenseeruv	
<b>Statiivialus</b>	Kinnitatud( <input type="checkbox"/> ), Kinnitamata( <input type="checkbox"/> )		
<b>Toitejuhe</b>	Pistorasiaan kytkestävä pistoke		

**MÄRKUS**

- Toodud andmed võivad muutuda eelneva hoiatusega.

<b>Kuvar</b>	60,97 cm (24 toll) Flat Panel Active maatriks-TFT LCD Mittehelkiv pind Nähtav diagonaali suurus: 60,97 cm 0,2767 mm x 0,2767 mm (Pikselitihedus)		
<b>Sü nkronisatsioo ni sisestus</b>	Horizontaalsagedus Vertikaalsagedus Sisestuse vorm	30 kHz kuni 83 kHz (automaatne) 56 Hz kuni 75 Hz (automaatne) Eraldi sünkroon SOG (sünkronisatsioon rohelisel), Digitaal	
<b>Videosises tus</b>	Signaalisestus Sisestuse vorm	15-kontaktiline D-Sub pistmik (Analoog) DVI-D-pistmik (Digitaal) HDMI-pistmik (Digitaal) RGB analoog (0,7 p-p / 75 oomi), Digitaal, HDMI	
<b>Eraldusvõime</b>	Maksimaalne Soovituslik	VESA 1920 x 1080 @ 60 Hz VESA 1920 x 1080 @ 60 Hz	
<b>Plug&amp;Play</b>	DDC 2B		
<b>Voolutarbiv us</b>	Sisselülitusrežiimis Ooterežiimis Väljalülitusrežiimis	: ≤ ≤	28 W (Tüüpiline) 1 W 1 W
<b>Mõõtmed ning kaal (painduva alusega)</b>	<b>Statiiviga</b>	<b>Statiivita</b>	
	Laius Kõrgus Sügavus	57,74 cm (22,73 toll) 44,05 cm (17,34 toll) 19,84 cm (7,81 toll)	57,74 cm (22,73 toll) 43,00 cm (16,93 toll) 8,41 cm (3,31 toll)
	<b>Kaal (v.a pakend)</b>	4,7 kg (10,36 nael)	
<b>Kaldenurk</b>	Kalle : -2° kuni 15°		
<b>Pöördeulatus</b>	12 V $\equiv$ 2,1 A		
<b>Vahelduv- ja alalisvoolu adapter</b>	Lien Chang, LCAP07F		
<b>Keskonnati ngimused</b>	<b>Töötamistingimused</b> Temperatuur Niiskus <b>Säilitustingimused</b> Temperatuur Niiskus	10 °C kuni 35 °C 10 % kuni 80 %, mitte kondenseeruv -20 °C kuni 60 °C 5 % kuni 90 %, mitte kondenseeruv	
<b>Statiivialus</b>	Kinnitatud( <input type="checkbox"/> ), Kinnitamata( <input type="radio"/> )		
<b>Toitejuhe</b>	Pistorasiaan kytkestävä pistoke		

**MÄRKUS**

- Toodud andmed võivad muutuda eelneva hoiatusega.

## Eelseadistatud režiimid (Küllastus)

– D-sub (Analoog) / DVI-D (Digitaalne) SISEND

### W2286L

	Kuvari režiimid (eraldusvõime)	Horizontaalsagedus (kHz)	Vertikaalsagedus (Hz)
1	VGA 720 X 400	31,468	70
2	VESA 640 x 480	31,469	60
3	VESA 640 x 480	37,500	75
4	VESA 800 x 600	37,879	60
5	VESA 800 x 600	46,875	75
6	VESA 1024 x 768	48,363	60
7	VESA 1024 x 768	60,123	75
8	VESA 1152 x 864	67,500	75
9	VESA 1280 x 1024	63,981	60
10	VESA 1280 x 1024	79,976	75
11	VESA 1680 x 1050	64,674	60
*12	VESA 1680 x 1050	65,290	60

\* Soovituslik režiim

### W2486L

	Kuvari režiimid (eraldusvõime)	Horizontaalsagedus (kHz)	Vertikaalsagedus (Hz)
1	VGA 720 X 400	31,468	70
2	VESA 640 x 480	31,469	60
3	VESA 640 x 480	37,500	75
4	VESA 800 x 600	37,879	60
5	VESA 800 x 600	46,875	75
6	VESA 1024 x 768	48,363	60
7	VESA 1024 x 768	60,123	75
8	VESA 1152 x 864	67,500	75
9	VESA 1280 x 1024	63,981	60
10	VESA 1280 x 1024	79,976	75
11	VESA 1680 x 1050	64,674	60
12	VESA 1680 x 1050	65,290	60
*13	VESA 1920 x 1080	67,500	60

\* Soovituslik režiim

## HDMI video SISEND

	Kuvari režiimid (eraldusvõime)	Horisontaalsagedus (kHz)	Vertikaalsagedus (Hz)
1	480p	31,50	60
2	576p	31,25	50
3	720p	37,50	50
4	720p	45,00	60
5	1080i	28,12	50
6	1080i	33,75	60
7	1080p	56,25	50
8	1080p	67,50	60

## Märgutuli

Režiim	LED märgutule värvus
Sisse lülitatud	Punane
Ootel	Punane vilkumine
Väljalülitus	Väljas





Enne toote kasutamist lugege tähelepanelikult läbi ohutusjuhised.

Hoidke kasutusjuhend (CD) alles.

SEADME mudelinimi ja seerianumber paiknevad SEADME taga ja ühel küljel.

Märkige need allapoole, juhuks kui seade peaks vajama remonti.

MODEL \_\_\_\_\_

SEERIANUMBER \_\_\_\_\_

ENERGY STAR is a set of power-saving guidelines issued by the U.S. Environmental Protection Agency(EPA).



As an ENERGY STAR Partner LGE U. S. A.,Inc. has determined that this product meets the ENERGY STAR guidelines for energy efficiency.