

KÄYTTÖOHJEET LCD-NÄYTTÖ

Lue nämä käyttöohjeet huolellisesti ennen laitteen käyttöä ja säilytä niitä tulevaa tarvetta varten.

LCD-NÄYTTÖMALLIT

W2286L

W2486L

Tämä laite on suunniteltu ja valmistettu turvalliseksi käyttää. Virheellinen käyttö voi kuitenkin aiheuttaa sähköiskun, tulipalon tai muita vaaratilanteita. Noudata seuraavia asennus-, käyttö- ja huolto-ohjeita, jotta kaikki näyttöön rakennetut turvalaitteet toimivat moitteettomasti.

Turvallisuus

Käytä vain laitteen mukana toimitettua virtajohtoa. Jos käytät jotakin toista virtajohtoa, varmista, että se täyttää paikalliset sähköturvallisuusmääräykset, varsinkin jos et ole saanut sitä laitteen toimittajalta. Jos virtajohdossa on pienikin vika, ota yhteys laitteen maahantuojaan tai lähimpään valtuutettuun huoltoon ja pyydä lähettämään uusi virtajohto.

Laitteen kytkintä käytetään laitteen irtikytkentään.

Varmista, että laite asennetaan liitettävän seinäpistorasian läheisyyteen ja että pistorasia on helposti käsiteltävässä paikassa.

Kytke näyttö vain sellaiseen pistorasiaan, jonka jännite on tässä oppaassa tai näyttöön kiinnitetystä tarrassa esitettyjen vaatimusten mukainen. Jos et ole varma, millaisia kotisi pistorasiat ovat, kysy myyjältä lisätietoja.

Ylikuormitetut pistorasiat ja jatkojohdot ovat vaarallisia. Myös kuluneet virtajohdot ja rikkiiniset pistokkeet ovat vaarallisia. Nämä kaikki voivat aiheuttaa sähköiskun, tulipalon tai muita vaaratilanteita. Voit tilata uuden virtajohdon huollosta.

Kun laite on kytketty seinäpistorasiaan, laitteen virran katkaiseminen virtakytkimestä ei vielä erota sitä virtalähteestä.

Älä avaa näyttöä.

- Näytön sisällä ei ole huollettavia osia.
- Näytön sisällä on vaarallisia suurjännitteitä, vaikka virta olisi katkaistu.
- Jos näyttö ei toimi kunnolla, ota yhteys myyjään.

Henkilövahinkojen välttämiseksi:

- Älä sijoita näyttöä vinolle alustalle tai hyllylle, ellei sitä ole kiinnitetty huolellisesti.
- Käytä vain valmistajan suosittelemaa jalustaa.
- Älä pudota mitään esinettä tuotteen päälle äläkä kohdista tuotteeseen mitään iskuja. Älä heitä lelua tai muuta esinettä päin tuotteen ruutua. Se saattaa aiheuttaa tapaturman, tuotevian tai näytön vahingoittumisen.

Tulipalon ja muiden vaarojen välttämiseksi:

- Katkaise näytöstä virta aina, kun lähdet huoneesta vähänkin pitemmäksi ajaksi. Älä koskaan jätä virtaa kytketyksi, kun lähdet ulos.
- Kiellä lapsia pudottamasta tai työntämästä esineitä näytön kotelon aukkoihin. Eräissä näytön sisäisissä osissa on vaarallisia jännitteitä.
- Älä lisää mitään osia, joita ei ole erityisesti suunniteltu tätä näyttöä varten.
- Kun näyttöä ei käytetä pitkähköön aikaan, irrota sen pistotulppa pistorasiasta.
- Älä kosketa virtajohtoa tai signaalikaapelia ukonilmalla, koska se saattaa olla hyvin vaarallista. Se voi aiheuttaa sähköiskun.

Asentaminen

Varmista, ettei virtajohton päälle aseteta tai vieriteta mitään. Älä sijoita näyttöä paikkaan, jossa virtajohto saattaa vahingoittua.

Älä käytä näyttöä vesipisteen, esimerkiksi kylpyammeen, pesualtaan, tiskialtaan, kostean kellarin tai uima-altaan, lähellä.

Näytön kotelossa on tuuletusaukkoja kotelon sisään kerääntyvän lämmön poistamista varten. Jos nämä aukot tukitaan, ylikuumeneminen voi aiheuttaa toimintahäiriön tai tulipalon. Tämän vuoksi älä KOSKAAN :

- Tuki kotelon pohjan tuuletusaukkoja asettamalla näyttö vuoteelle, sohvalle, matolle tms.
- Sijoita näyttöä suljettuun tilaan, jossa ilma ei pääse kiertämään kunnolla
- Peitä aukkoja kankaalla tai muulla materiaalilla
- Sijoita näyttöä lämmittimen tai muun lämmönlähteen lähelle tai päälle.

Älä hankaa tai lyö aktiivimatriisinesitekidenäyttöä millään kovalla esineellä, sillä sen pinta voi naarmuuntua tai vaurioitua pysyvästi.

Älä paina nestekidenäyttöä voimakkaasti kädelläsi, sillä käden jälki voi jäädä pysyvästi näkyviin.

Eräät viat voivat näkyä kuvaruudun punaisina, vihreinä tai sinisinä pisteinä. Ne eivät kuitenkaan vaikuta näytön suorituskykyyn.

Sinun kannattaa käyttää suositeltua tarkkuutta, jotta saat nestekidenäyttöön parhaan mahdollisen kuvan. Jos nestekidenäyttöä käytetään muulla kuin suositellulla tarkkuudella, se joutuu ehkä skaalaamaan tai käsittelemään kuvaa. Tämä on vakiotarkkuutta käyttävän nestekidenäytön ominaisuus.

Liikkumattoman kuvan jättäminen ruudulle pitkäksi aikaa saattaa vahingoittaa ruutua ja aiheuttaa kuvan kiinni palamisen. Käytä näytössä aina ruudunsäästäjää. Tämä ilmiö esiintyy myös muiden valmistajien tuotteissa eikä se kuulu takuun piiriin.

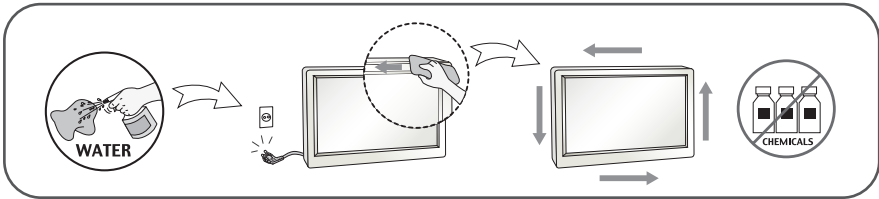
Älä lyö tai naarmuta näytön etupuolta tai sivuja metalliesineillä. Tämä voi vahingoittaa näyttöä.

Pidä tuotetta paneelipuoli eteenpäin ja pidä siitä kiinni molemmin käsin siirtäessäsi tuotetta. Jos pudotat tuotteen, vahingoittunut tuote voi aiheuttaa sähköiskun tai tulipalon. Ota yhteys valtuutettuun huoltopisteeseen tuotteen korjaamiseksi.

Vältä korkeita lämpötiloja ja kosteutta.

Puhdistaminen

- Irrota virtajohto, ennen kuin puhdistat kuvaruudun.
- Käytä kosteaa (ei märkää) liinaa. Älä suihkuta aerosolia suoraan kuvaruudun pintaan, sillä liian suuri aerosolin määrä voi aiheuttaa sähköiskun.
- Irrota virtajohto laitteen puhdistamista varten. Pyyhi varovasti pehmeällä liinalla, jotta laite ei naarmuuntuisi. Älä puhdistu laitetta märällä liinalla äläkä suihkuta vettä tai muita nesteitä suoraan laitteen pinnoille. Tämä voi aiheuttaa sähköiskun. (Älä käytä kemikaaleja, kuten bentseeniä, maalinhennusaineita tai alkoholia)
- Suihkuta vettä pehmeään liinaan 2 – 4 kertaa ja puhdistu liinalla etukehys; pyyhi vain yhteen suuntaan. Liika kosteus saattaa aiheuttaa tahroja.



Pakkaaminen

- Älä hävitä pakkauslaatikkoa ja muuta pakkausmateriaalia. Laite kannattaa pakata niihin mahdollista kuljetusta varten. Kun lähetät laitteen jonnekin, aseta se alkuperäiseen laatikkoonsa.

Hävittäminen (Vain LCD-näytöt, joissa on purkauslamppu)

- Näytön sisällä on loistelamppu, joka sisältää hieman elohopeaa.
- Älä hävitä näyttöä muun talousjätteen mukana.
- Noudata paikallisten viranomaisten antamia määräyksiä.

!!! Kiitos että valitsit LGE-tuotteen !!!

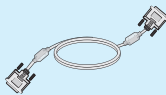
Varmista, että seuraavat osat ovat saapuneet näyttölaitteen mukana. Mikäli jotakin puuttuu, ota yhteys myyjäliikkeeseen.



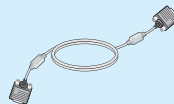
Käyttöohje/-kortit



Virtajohto
(Maakohtainen versio)



DVI-D -signaalikaapeli
(Tämä ominaisuus ei ole saatavissa kaikissa maissa.)



15-napainen D-Sub -signaalikaapeli
(Kokoonpanosyistä tämä signaalikaapeli saattaa olla kiinnitettynä tuotteeseen ennen toimitusta.)



Kaapelinpidin
(Tämä ominaisuus ei ole saatavissa kaikissa malleissa.)



AC-DC-verkkolaite

HUOMAUTUS

- Nämä varusteet saattavat poiketa ulkoasultaan tässä esitetyistä.
- Käytä ferrittisydämellä varustettuja suojattuja signaalikaapeleita (15-napainen D-sub -kaapeli, DVI-D-kaapeli) varmistaaksesi standardinmukaisen yhteensopivuuden tuotteeseen.

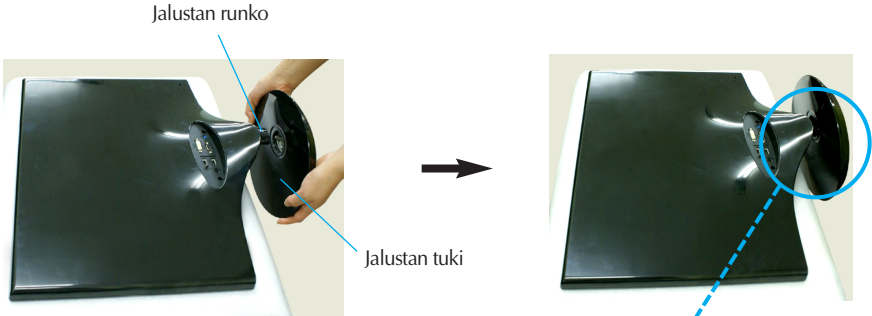
- Varmista ennen näytön asennusta, että näytön, tietokonejärjestelmän ja muiden liitettyjen laitteiden virta on katkaistu.

Jalustan asentaminen ja irrottaminen

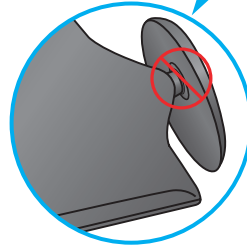
1. Aseta monitori etupuoli alaspäin pehmeään kankaan päälle.



2. Kiinnitä jalustan runko tuotteeseen oikeassa suunnassa kuvan osoittamalla tavalla. Varmista, että työnnät jalustan kunnolla kiinni.



Hyvin kiinni



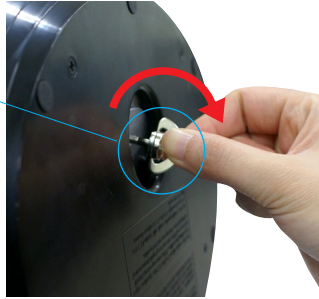
Huonosti kiinni



TV voi kaatua ja Jalustan tai aiheuttaa vammoja.

3. Irrota jalustan runko pohjalevyä kääntämällä ruuvia vasemmalle.

Ruuvi
Käännä ruuvia
sen siipiosasta.



4. Taita sitten siipiosa pohjaa vasten.



5. Nosta laite asennuksen jälkeen varovasti pystyasentoon ja etupuoli itseesi päin.



6. Pohjalevy irrotetaan jalustan runko taittamalla ruuvin siipiosa pystyyn ja kääntämällä tätä vasemmalle.



TÄRKEÄÄ

- Nämä kuvat esittävät normaalia tapaa säätää jalusta. Näyttö voi olla erinäköinen kuin kuvissa.
- Älä kannata laitetta ylösalaisin pitäen kiinni vain pohjalevystä. Laite voi pudota ja vaurioitua tai aiheuttaa vammoja.

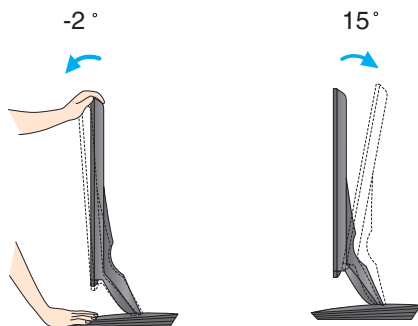
- Ennen kuin asennat näytön, varmista, että virta on katkaistu näytöstä, tietokoneesta ja muista o heislaitteista.

Näytön sijoittaminen

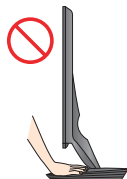
-Säädä näytön kulma alla esitetyllä tavalla asennuksen jälkeen.

1. Etsi miellyttävin katseluasento säätämällä näyttöä eri asentoihin.

- Kallistuskulma : -2° – 15°



- Älä kosketa tai paina näyttöä säätäessäsi sen kulmaa.
- Kun säädät näytön katselukulmaa, varo pistämästä sormeja näytön ja jalustan väliin. Voit satuttaa sormesi.



ERGONOMIA

- Katseluasento on mukava ja ergonominen, jos näyttöä ei kallisteta eteenpäin enempää kuin 5 astetta.

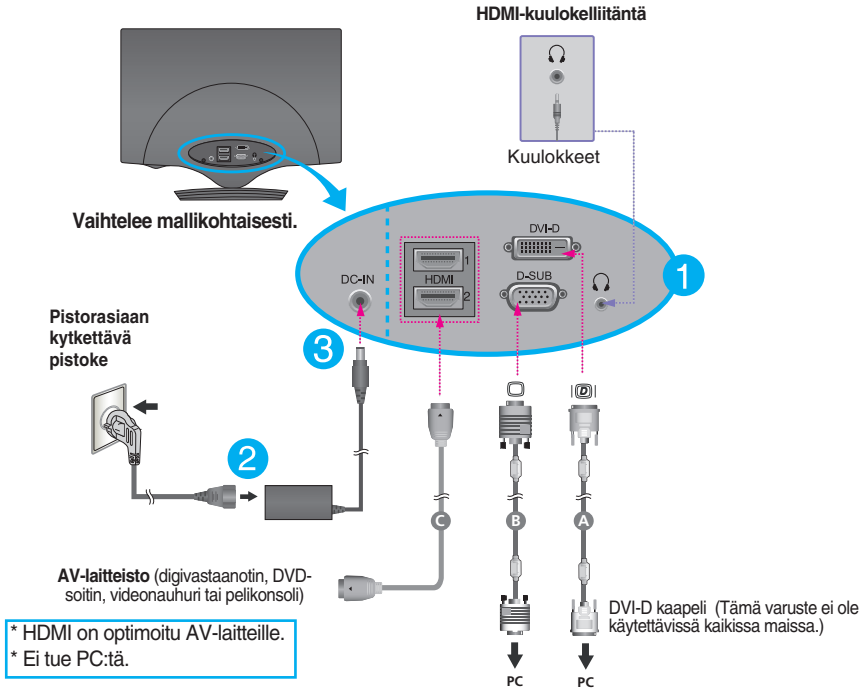
PC/AV- laitteiston liitäntä

1. Varmista ennen näytön kytkemistä tietokoneeseen, että näytön, tietokoneen ja muiden näihin liitettyjen laitteiden virta on katkaistu.
2. Kytke signaalikaapeli 1 . Kun kaapeli on kytketty liittimeen, kiristä liitäntä siipiruuveilla.
3. Liitä yhteen virtajohto 2 ja sen muuntajalla varustettu osa 3 ja kytke sitten johto pistorasiaan.

- A Liitä DVI-D (digitaalinen signaali)-kaapeli
- B Liitä D-sub (analoginen signaali)-kaapeli
- C Liitä HDMI-kaapeli

HUOMAUTUS

- Tässä on takaosan yksinkertaistettu kuva.
- Kuva esittää yleismallista näyttöä; oma näyttösi voi olla erinäköinen.



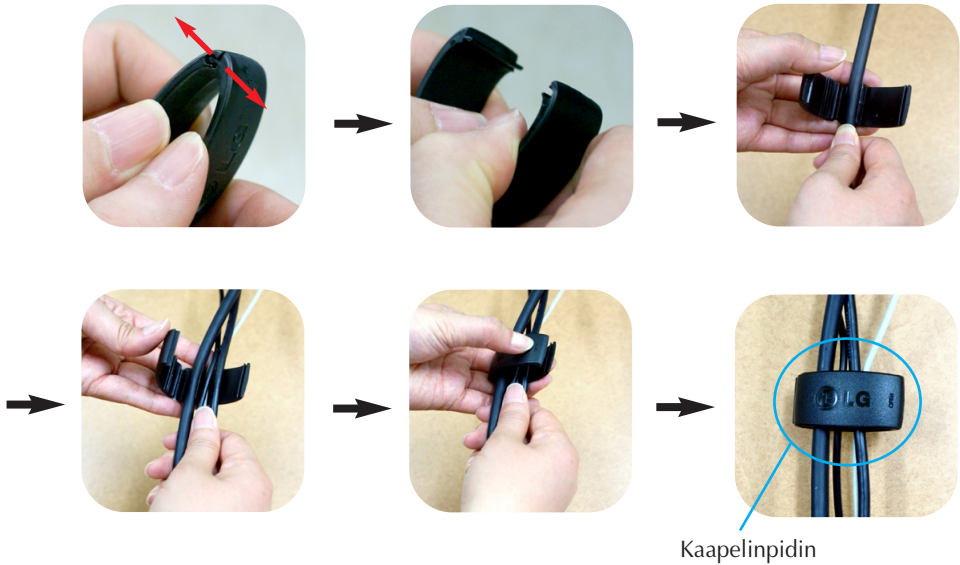
D-Sub-kaapeliadapterin käyttö Macintosh-tietokoneiden kanssa:



Mac-sovitin

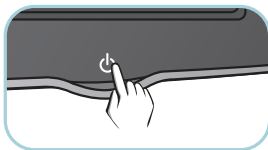
Jos käytät näyttöä Apple Macintoshissa, sinun pitää hankkia sovitin, joka muuttaa kaapelin 15-nastaisen tiheän (kolmirivisen) D-Sub-tyyppisen VGA-liittimen 15-nastaiseksi kaksiriviseksi liittimeksi.

4. Kerää johdot yhteen ja kiinnitä ne yhteen kaapelinpidin kuvassa esitetyllä tavalla.



5. Kytke näyttöön virta painamalla etupaneelin painiketta ().

Kun näytön virta kytetään, **Self Image Setting Function (Kuvan automaattisäätö)** käynnistyy automaattisesti. (Vain D-SUB-tulo)

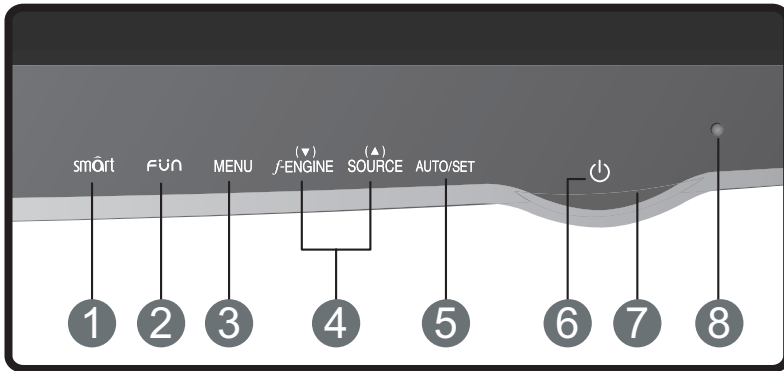


KÄYTTÄJÄN ASETUSTEN
TARKENNUKSEN KÄYNNISSÄ

HUOMAUTUS

- **Mikä Self Image Setting Function?** Tämä toiminto valitsee näytön parhaat mahdolliset asetukset. Kun käyttäjä kytkee näytön tietokoneeseen ensimmäisen kerran, toiminto säätää näytön asetukset automaattisesti tulosihtäimen mukaan.
- **AUTO/SET -toiminto?** Jos esiintyy ongelmia, esimerkiksi kuvaruudun tai kirjainten sekoittumista, välkkymistä tai kallistumista laitetta käytettäessä tai kuvaruudun resoluution vaihdon jälkeen, paina **AUTO/SET** toimintopainiketta resoluution parantamiseksi.

Etupaneelin säätimet



1 smart -painike

Tällä näppäimellä pääset **CINEMA TILA**, **AUTOM. KIRKKAUS**, **AJAN SÄÄTÖ**, **ELÄVÄ TUNNISTIN** ja **SMART** -valintoihin. Katso lisätietoja sivulta 16.

2 FUN -painike

Siirry tällä painikkeella kohtiin **EZ ZOOMING**, **4 : 3 LAAJAKUVANA** tai **PHOTO EFFECT D-SUB/DVI-D**-signaalituloa varten.

Siirry tällä painikkeella kohtiin **4 : 3 LAAJAKUVANA**, **PHOTO EFFECT** tai **VOLUME** HDMI-signaalituloa varten.

Katso lisätietoja sivulta 17.

3 MENU (VALIKKO) -painike

Paina tätä painiketta, kun haluat näyttää tai piilottaa näyttövalikon.

OSD LUKITTU/VAPAUTETTU

Tällä toiminnolla lukitaan näytön asetukset, jotta ne eivät muutu vahingossa. Kun haluat lukita asetukset, pidä **MENU (VALIKKO)** -painiketta painettuna muutamia sekunteja. Teksti "**OSD LUKITTU**" tulee näkyviin.

Voit vapauttaa asetusten lukituksen milloin tahansa painamalla **MENU (VALIKKO)** -painiketta muutamia sekunteja. Teksti "**OSD VAPAUTETTU**" tulee näkyviin.



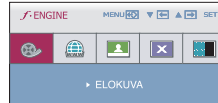
4

▲ ▼ -painikkeet

Näillä painikkeilla voit valita ja säätää näyttövalikon toimintoja.

f·ENGINE ▼

Tämän toiminnon avulla voit valita parhaat mahdolliset kuvasäädöt vallitseville ympäristöolosuhteille (kirkkaus, kuvatyyppi).
Katso lisätietoja sivulta 19.



SOURCE ▲ (Lähteen pikavalinta)

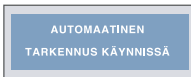
Aloituksen aikana aikana tunnistetaan liitetty sisääntulosignaali automaattisesti.

Valitse haluttu syöttösignaali SISÄÄNTULO valikosta, muutettaessa syöttösignaalia.

5

AUTO/SET (AUTOMAATTIN EN/ASETUS) - painike

Paina tätä painiketta, kun haluat valita näyttövalikosta kuvakkeen.



KUVAN AUTOMAATTISÄÄTÖ

Säätäessä näyttöasetuksia, kosketa aina **AUTO/SET**-painiketta ennen On Screen Displaylle (OSD) siirtymistä. (Vain D-SUB-tulo)

Tämä säätää automaattisesti näyttökuvaa ideaaliasetuksiin nykyiselle resoluutiokoolle (näyttömoodi).

Paras näyttötila on

W2286L : 1680 x 1050

W2486L : 1920 x 1080

6

Virtapainike

Paina tätä painiketta, kun haluat kytkeä tai katkaista virran.

7 Merkkivalo

Virran merkkivalo on punainen, kun näyttö toimii oikein (käyttötila). Näytön ollessa lepotilassa (virransäästö) virran merkkivalo vilkkuu punaisena.

8 Valoanturi

Tämä on ulkopuolisen valaistuksen kirkkautta mittaava sensori. Säättää näyttöä kirkkaammaksi tai tummemmaksi riippuen valaistusolosuhteista, Kun AUTOM. KIRKKAUS asetukseksi on valittu ON (käytössä). Oletusasetus on OFF (pois käytöstä).

Kuvan säätäminen

Näyttökuvan koon, sijainnin ja toimintaparametrien säätäminen onnistuu nopeasti ja helposti käyttämällä näyttövalikon asetuksia.

Alla on lyhyt esimerkki asetusten muuttamisesta.

Seuraavilla sivuilla kuvataan säätöjä ja valintoja, joita voidaan tehdä kuvaruutuvalikon avulla.

Kun haluat muuttaa näyttövalikon asetuksia, noudata seuraavia ohjeita:



- 1 Paina **MENU (VALIKKO)** -painiketta, jotta kuvaruutunäytön päävalikko tulee näkyviin.
- 2 Valitse näyttövalikosta vaihtoehto painamalla ▼- tai ▲-painiketta. Kun haluamasi kuvake näkyy korostettuna, paina **AUTO/SET (AUTOMAATTINEN/ASETUS)** -painiketta.
- 3 Säädä kuva haluamaksesi painamalla ▼/ ▲-painikkeita. Valitse alivalikosta muita vaihtoehtoja painamalla **AUTO/SET (AUTOMAATTINEN/ASETUS)** -painiketta.
- 4 Paina **MENU (VALIKKO)** -painiketta kerran, jos haluat palata päävalikkoon ja valita jonkin muun toiminnon. Paina **MENU (VALIKKO)** -painiketta kahdesti, jos haluat sulkea näyttövalikon.

Näyttövalikon asetusten valitseminen ja muuttaminen

Seuraavassa taulukossa on lueteltu kaikki näytön asetus- ja säätövalikot.

DSUB : D-SUB (Analoginen signaali) sisääntulo

DVI-D : DVI-D (Digitaalinen signaali) sisääntulo

HDMI : HDMI sisääntulo

Päävalikko	Alivalikko	Tuettu sisääntulo	Kuvaus
CINEMA TILA		DSUB DVI-D	Valittuna olevan liikkuvaa kuvaa näyttävän ikkunan korostus
AUTOM. KIRKKAUS		DSUB DVI-D HDMI	Säätää näytön kirkkautta automaattisesti
AJAN SÄÄTÖ		DSUB DVI-D HDMI	Antaa ilmoituksen asetetun aikaviiveen kuluttua loppuun
ELÄVÄ TUNNISTIN		DSUB DVI-D HDMI	Painikkeen LEDin live-tunnistimen kytkeminen päälle ja pois
SMART		DSUB DVI-D HDMI	Avaa SMART-painikkeiden valinnat
EZ ZOOMING		DSUB DVI-D	Resoluution asetus
4 : 3 LAAJA KUVANA		DSUB DVI-D HDMI	Kuvan koon asetus
PHOTO EFFECT	NORMAL GAUSSIAN BLUR SEPIA MONOCHROME	DSUB DVI-D HDMI	Ruudun värimoodin asetus
VOLUME		HDMI	Kuulokkeiden äänenvoimakkuuden säätö

Näyttövalikon asetusten valitseminen ja muuttaminen

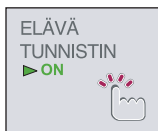
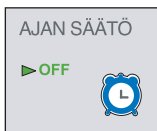
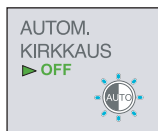
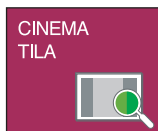
F-ENGINE	ELOKUVA INTERNET KÄYTTÄJÄN NORMAL DEMO	DSUB DVI-D	Valitsevat tai muuttavat kuvan asetuksia
	ELOKUVA PELI KÄYTTÄJÄN VAKIO URHEILU	HDMI	
KUVA	KIRKKAUS KONTRASTI GAMMA	DSUB DVI-D HDMI	Säätävät näytön kirkkautta, kontrastia ja gamma-arvoa
	MUSTAN TASO	HDMI	
VÄRI	ESIAS (sRGB / 6500K / 9300K) PUNAINEN VIHREÄ SININEN	DSUB DVI-D HDMI	Muuttavat näytön värejä
TARKENNUS	VAAKASUORA PYSTYSUORA	DSUB	Muuttavat kuvan sijaintia näytössä
	CLOCK PHASE	DSUB	Parantavat kuvan selkeyttä, vakautta ja terävyyttä
	TERÄVYYS	DSUB DVI-D HDMI	
ASETUKSET	KIELI OSD ASENTO (VAAKASUORA/PYSTYSUORA)	DSUB DVI-D HDMI	Muuttavat näytön tilaa käyttöympäristön mukaan
	VALKOINEN TASAPAINO	DSUB	
	OVERSCAN	HDMI	
	RTC (Vain malli W2286L) VIRTAILMAISIN TEHDASASETUKSET	DSUB DVI-D HDMI	

HUOMAUTUS

- Kuvakkeiden järjestys voi vaihdella näytön mallin mukaan (sivut 14 – 24).

Näyttövalikon asetusten valitseminen ja muuttaminen

■ ■ ■ Kuvaruutunäyttö tulee näkyviin, kun painat **SMART** -painiketta näytön etureunassa.



■ **MENU** : Lopeta , ■ **▼**, **▲** : Siirrä, ■ **SET** : Valitse

Päävalikko Kuvaus

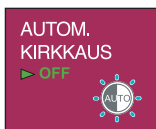


CINEMA TILA

Valittuna olevan liikkuvaa kuvaa näyttävän ikkunan korostus. Tämän toiminnon avulla voit säätää valittuna olevan ikkunan ulkopuolelle jäävän kuvaruutualan kirkkautta, jotta selainohjelmassa oleva video näkyisi mahdollisimman hyvin.

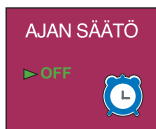
* Tämä toiminto on käytettävissä vain, jos "forteManager" on asennettuna PC:lle.

* HDMI-tulo ei ole tuettu.



AUTOM. KIRKKAUS

Säätää näytön kirkkautta automaattisesti. Kun valinnaksi on asetettu **ON (käytössä)**, toiminto säätää kuvaruudun kirkkauden automaattisesti sopivaksi ympäristön valaistussuhteisiin. Jos valitset asetukseksi **OFF (pois käytöstä)**, toiminto ei ole käytössä.



AJAN SÄÄTÖ

Antaa ilmoituksen asetetun aikaviiveen kuluttua loppuun. Tämä toiminto ilmoittaa käyttäjälle asetetun ajan (1 tai 2 tuntia) kuluneen loppuun, jolloin ruudulla näkyy teksti "Alarm OSD" ja virran merkivalo (ledi) vilkkuu.

Aikaviivevaihtoehdot : OFF (pois) / 1HR (1 tunti) / 2HR (2 tuntia)



ELÄVÄ TUNNISTIN

Painikkeen LEDin live-tunnistimen kytkeminen päälle ja pois. Tämän toiminnon ollessa valittuna laite tunnistaa painikkeita lähestyvät sormet ja syyttää painikkeiden ledivalot ennen kuin käyttäjä ehtii koskea niitä, mikä helpottaa laitteen käyttöä.

* LED valo voi syttyä elektronisen ympäristön muodostuessa (esim. ihmiskehon lähestyminen).



SMART

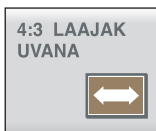
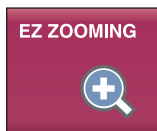
Avaa SMART-painikkeiden valinnat. Tämän toiminnon avulla voit asettaa AUTOM. KIRKKAUS, AJAN SÄÄTÖ ja ELÄVÄ TUNNISTIN -toiminnot toimimaan samanaikaisesti.

Jos asetukseksi on valittu **ON (käytössä)**, AUTOM. KIRKKAUS, ja ELÄVÄ TUNNISTIN -toiminnot ovat käytössä ja AJAN SÄÄTÖ on asetettu 1 tunniksi. Jos valitset asetukseksi **OFF (pois käytöstä)**, toiminnot eivät ole käytössä. AUTOM. KIRKKAUS, AJAN SÄÄTÖ ja ELÄVÄ TUNNISTIN -toiminnot asetetaan erikseen, näiden asetukseksi vaihtuu automaattisesti KÄYTTÄJÄN.

Näyttövalikon asetusten valitseminen ja muuttaminen

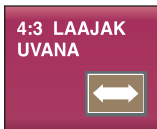
■ ■ ■ Kuvaruutunäyttö tulee näkyviin, kun painat **FUN** -painiketta näytön etureunassa.

D-SUB/DVI-D-tulo



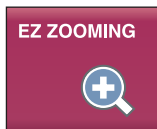
- **MENU** : Lopeta
- **▼**, **▲** : Siirrä
- **SET** : Valitse

HDMI-tulo



Päävalikko

Kuvaus



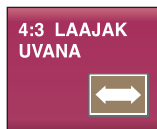
EZ ZOOMING

Näytön resoluution valinta.

Kun valitset EZ ZOOMING -tilan OSD-näytöstä, näytön resoluutio laskee yhden portaan, jolloin kirjaimet ja kuvat näkyvät suurempina. Kun valitset EZ ZOOMING uudelleen, näyttö palautuu alkuperäiseen resoluutioon.

* Tämä toiminto on käytettävissä vain, jos "forteManager" on asennettuna PC:lle.

* HDMI-tulo ei ole tuettu.



4 : 3 LAAJA KUVANA

Ruudun kuvakoon valinta.



WIDE



4:3

• **WIDE(LAAJA)** : Tämä näyttää kuvan laajakuvamuodossa riippumatta tulevasta videosignaalista.

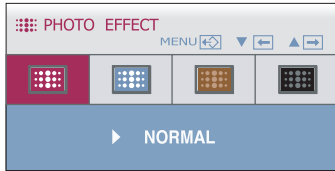
• **4 : 3** : Vaihda kuvasignaalin kuvasuhteeksi 4:3.

Päävalikko

Kuvaus



Käytä AUTO/SET-painiketta siirtyäksesi alivalikkoon.



Näytön värieffektien valinta.

• NORMAL

PhotoEffect (kuvaefekti) -toiminto on pois käytöstä.

• GAUSS-SUMENNUS

Tämä toiminto pehmentää kuvaa ja lisää sen värikylläisyyttä.

• SEEPIA

Tämä valinta antaa kuvalle seepia-korostuksen (ruskeasävyinen).

• MUSTAVALKOINEN

Tämä valinta näyttää kuvan harmaasävyissä (mustavalkoinen kuva).



NORMAL



GAUSS-SUMENNUS



SEEPIA

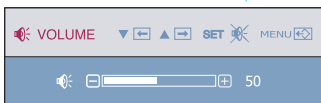


MUSTAVALKOINEN

* HDMI-tulossa **PHOTO EFFECT**-toiminto ei ehkä toimi kytketystä laitteesta riippuen.



Käytä AUTO/SET-painiketta siirtyäksesi alivalikkoon.

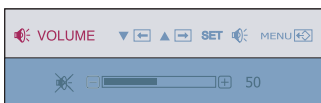


Kuulokkeiden äänenvoimakkuuden säätö.

Painamalla **AUTO/SET**-näppäintä voit **MUTE ON [MYKISTYS ON]** ja painamalla sitä uudelleen voit **MUTE OFF [MYKISTYS EI]**.

(Vain HDMI-tulo)

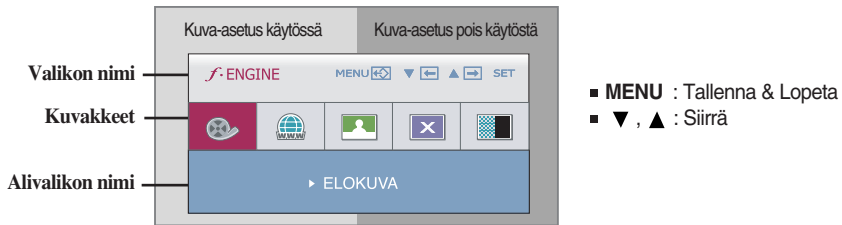
MYKISTYS EI



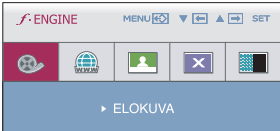
MYKISTYS ON

Näyttövalikon asetusten valitseminen ja muuttaminen

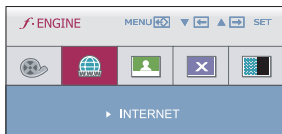
- ■ ■ OSD-ruutu ilmestyy, kun kosketat **f-ENGINE** -painiketta monitorin etuosasta. Näiden ominaisuuksien avulla pystyt helposti valitsemaan haluamasi kuvanlaadun, joka on optimoitu ympäristöolosuhteisiin (ympäristön valaistus, kuvatyypit jne.).



F-ENGINE -toiminnossa näytön kuva on jaettu kahteen eri tavalla näkyvään osaan. Käytössä oleva kuva-asetus näkyy vasemmalla ja pois käytöstä oleva asetus oikealla puolella. Valitse haluamasi toiminto ja tallenna asetus painamalla näppäintä [MENU].

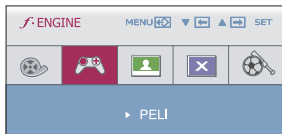
Päävalikko	Alivalikko	Kuvaus
	ELOKUVA	Valitse tämä, kun katselet videota tai elokuvaa.

D-SUB/DVI-D-tulo



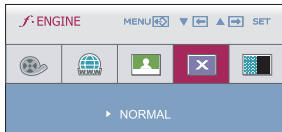
INTERNET Valitse tämä, kun työskentelet asiakirjojen parissa (Word jne.).

HDMI-tulo



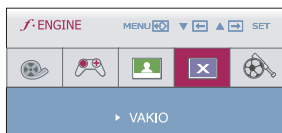
PELI Valitse tämä kun pelaat peliä.

D-SUB/DVI-D-tulo



NORMAL Valitse tämä, kun käytät tuotetta yleisimmissä käyttöympäristöissä.

HDMI-tulo



VAKIO Valitse tämä, kun haluat käyttää alkuperäistä vakiovideota.

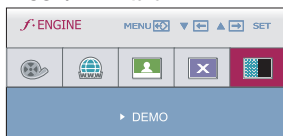
* Yleisessä (Vakio) moodissa **f-ENGINE** ei ole käytössä.

Päävalikko

Alivalikko

Kuvaus

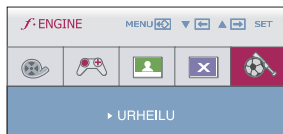
D-SUB/DVI-D-tulo



DEMO

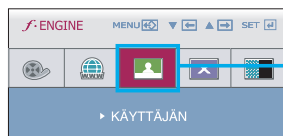
Tätä käytetään mainostamiseen liikkeessä. Ruutu jaetaan siten, että se näyttää tavallisen moodin vasemmalla ja videomoodin oikealla videomoodin käytön aikaansaamaa eroa.

HDMI-tulo



URHEILU

Valitse tämä, kun katselet kaikkea urheilua

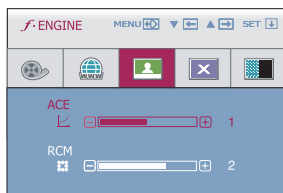


KÄYTTÄJÄN

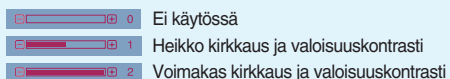
Tällöin käyttäjä voi säätää arvot **ACE**, **RCM** (Vain D-SUB/DVI-D-tulo), **HUE** tai **SATURATION** (Vain HDMI-tulo). Voit tallentaa säädetyt arvot ja ottaa ne käyttöön siirtyessäsi toisenlaiseen ympäristöön.

Jos haluat säätää **KÄYTTÄJÄN** -alivalikon asetusta, paina **AUTO/SET** -painiketta.

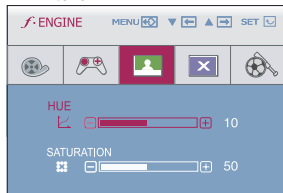
D-SUB/DVI-D-tulo



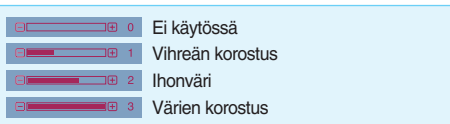
- **ACE** (Adaptive Clarity Enhancer): Valitsee kuvanselkeyttä parantavan tilan.



HDMI-tulo



- **RCM** (Real Color Management): Valitsee värejä parantavan tilan.



- **HUE** (Värisävy): Säädä ruudun värisävyä.

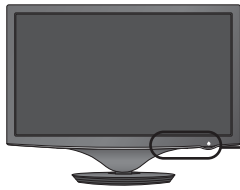
- **SATURATION** (Värikylläisyys)

: Säätää värien voimakkuuden. Suurempi voimakkuus tummentaa väriä, pienempi vaalentaa.

- **MENU** : Lopeta
- **▼** : Pienennä
- **▲** : Suurennä
- **SET** : Valitsee toisen alivalikon

Näyttövalikon asetusten valitseminen ja muuttaminen


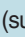




- ■ ■ Edellä esiteltiin asetusten valitsemista ja säätämistä näyttövalikon avulla. Seuraavassa on lueteltu näyttövalikon kaikkien vaihtoehtojen kuvakkeet, nimet ja kuvaukset.



Paina **MENU (VALIKKO)** -painiketta, jotta päävalikko tulee näkyviin.

Päävalikko



- MENU  : Lopeta
- ▼  ▲  : Säädä (suurennä/pienennä)
- SET  : Hyväksy
 -  : Valitse toinen alivalikko
 -  : Käynnistä alivalikon haku uudelleen

Painike vihje

Valikon nimi

Kuvakkeet



Alivalikot

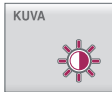
HUOMAUTUS

- Näyttövalikon kielivaihtoehdot voivat olla erilaiset kuin tässä oppaassa on esitetty.

Päävalikko

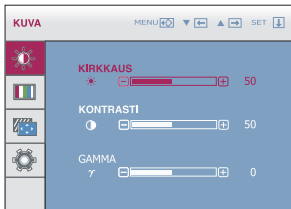
Alivalikko

Kuvaus



KUVA

D-SUB/DVI-D-tulo

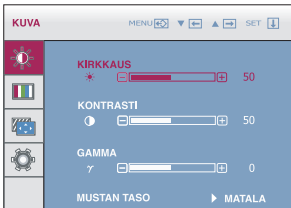


KIRKKAUS Säätää näytön kirkkautta.

KONTRASTI Säätää näytön kontrastia.

GAMMA Valitsee näytön gamma-arvon: -50/0/50
Suuri gamma-arvo vaalentaa kuvaa ja pieni gamma-arvo suurentaa kontrastia.

HDMI-tulo



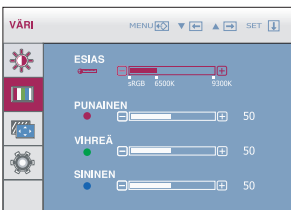
MUSTAN TASO Voit asettaa offset-tason. Jos valitset arvon "KORKEA", ruutu on kirkas ja jos valitset arvon "MATALA", ruutu on tumma (Vain HDMI-tulo).

* **Offset-taso?** Kriteerinä videosignaalille se tarkoittaa tummintaa ruutua, minkä näyttö pystyy toistamaan.

- **MENU** : Lopeta
- ▼ : Pienennä
- ▲ : Suurena
- **SET** : Valitsee toisen alivalikon



VÄRI



ESIAS

Valitse ruudun väri

- sRGB: Muuttaa näytön värit sRGB-väristandardin mukaisiksi.
- 6500K: Muuttaa valkoisen punertavaksi.
- 9300K: Muuttaa valkoisen sinertäväksi.

■ **PUNAINEN** Muuttaa punaisen värin määrää.

■ **VIHREÄ** Muuttaa vihreän värin määrää.

■ **SININEN** Muuttaa sinisen värin määrää.

- **MENU** : Lopeta
- ▼ : Pienennä
- ▲ : Suurena
- **SET** : Valitsee toisen alivalikon

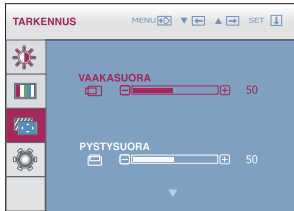
Päävalikko

Alivalikko

Kuvaus

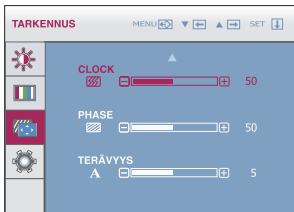


TARKENNUS



VAAKASUORA Siirtää kuvaa vasemmalle tai oikealle.

PYSTYSUORA Siirtää kuvaa ylös tai alas.



CLOCK Poistaa kuvan taustalta pystysuorat juovat tai raidat. Samalla voit muuttaa kuvan vaakasuuntaista kokoa.

PHASE Säätää näytön terävyyttä. Tämä toiminto poistaa vaakasuoran kohinan sekä muuttaa merkit selvemmiksi tai terävämmiksi.

- **MENU** : Lopeta
- **▼** : Pienennä
- **▲** : Suurena
- **SET** : Valitsee toisen alivalikon

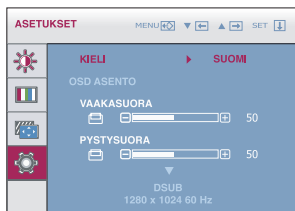
TERÄVYYS Säätää näytön selkeyttä.

Näyttövalikon asetusten valitseminen ja muuttaminen

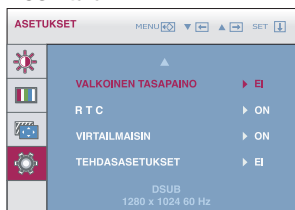
Päävalikko



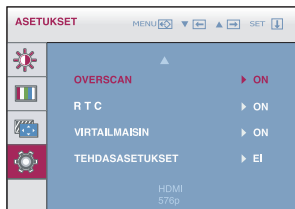
ASETUKSET



D-SUB-tulo



HDMI-tulo



- MENU : Lopeta
- ▼ : Säädä
- ▲ : Säädä
- SET : Valitsee toisen alivalikon

Alivalikko

KIELI

Valitsee valikoissa käytettävän kielen.

OSD ASENTO

Muuttaa näyttövalikkoikkunan sijaintia näytössä.

VALKOINEN TASAPAINO

Jos näyttökortin lähtösignaali ei ole vaatimusten mukainen, värien laatu voi heikentyä signaalin vääristymien takia. Tällä toiminnolla säädetään signaalin taso näyttökortin lähtösignaalin tason mukaiseksi, jotta kuvasta saadaan paras mahdollinen.

Valitse tämä toiminto, jos värit näkyvät mustana ja valkoisena. (Vain D-SUB-tulo)

OVERSCAN

Toiminta, joka suodattaa kuvanreunojen ympärille muodostunutta häiriötä liitettäessä HDMI- tai muita ulkoisia laitteita. Kun toiminta on **ON (PÄÄLLÄ)**, alkuperäistä kuvaa suurennetaan ilman häiriötä. Kun toiminta **OFF (POIS)**, alkuperäinen kuvan koko näytetään häiriöistä huolimatta. (Vain HDMI-tulo)

R T C

Kun valitset **ON (PÄÄLLÄ)**-vaihtoehtoon, vasteajan hallinta (Response Time Control) kytkeytyy toimintaan pienentäen jälkikuvahäiriötä. Voit kytkeä RTC-toiminnon pois käytöstä valitsemalla **OFF (POIS)**. (Vain malli W2286L)

VIRTAILMAISIN

Tällä asetuksella voit valita, onko näytön etupaneelissa oleva virran merkkivalo käytössä.

Jos valitset **OFF (POIS)**, merkkivalo sammuu. Jos valitset **ON (PÄÄLLÄ)**, merkkivalo syttyy automaattisesti.

TEHDASASETUKSET

Palauttaa kaikki muut asetukset paitsi **KIELI** -asetuksen alkuarvoihinsa. Voit palauttaa asetukset heti painamalla ▲, ▼ -painiketta.

HUOMAUTUS

- Jos säädöt eivät paranna näytön kuvanlaatua, voit palauttaa tehdasasetukset. Voit tarvittaessa tehdä White Balance (valkotasapaino) -Voit tarvittaessa tehdä VALKOINEN TASAPAINO -Tämä toiminto on käytössä vain kun sisääntulo on D-SUB sisääntuloliitännässä.

Tarkista seuraavat seikat, ennen kuin soitat huoltoon.

Näytössä ei ole kuvaa	
<ul style="list-style-type: none">● Onko näytön virtajohto kytketty?	<ul style="list-style-type: none">• Tarkista, onko virtajohto kytketty asianmukaisesti pistorasiaan.
<ul style="list-style-type: none">● Palaako virran merkkivalo?	<ul style="list-style-type: none">• Paina [Virta]-painiketta.
<ul style="list-style-type: none">● Onko virta kytketty ja punainen merkkivalo palaa?	<ul style="list-style-type: none">• Säädä kirkkautta ja kontrastia.
<ul style="list-style-type: none">● Vilkuuko virran merkkivalo?	<ul style="list-style-type: none">• Jos näyttö on virransäästötilassa, aktivoi se siirtämällä hiirtä tai painamalla näppäimistön mitä tahansa näppäintä.• Kytke tietokoneeseen virta.
<ul style="list-style-type: none">● Onko näytössä teksti OUT OF RANGE (ALUEEN ULKOPUOLELLA)?	<ul style="list-style-type: none">• Tämä teksti tarkoittaa sitä, että tietokoneesta (näyttökortista) tuleva signaali on näytön vaaka- tai pystytaajuusalueen ulkopuolella. Katso tämän oppaan kohta Tekniset tiedot ja muuta näyttökortin asetuksia.
<ul style="list-style-type: none">● Onko näytössä teksti CHECK SIGNAL CABLE (TARKISTA SIGNAALIKAAPELI)?	<ul style="list-style-type: none">• Tämä teksti tarkoittaa sitä, että tietokoneen ja näytön välistä signaalikaapelia ei ole kytketty. Tarkista signaalikaapeli ja yritä uudelleen.

Näytössä on teksti OSD LUKITTU	
<ul style="list-style-type: none">● Tuleeko näyttöön teksti OSD LUKITTU kun painat MENU (VALIKKO) -painiketta?	<ul style="list-style-type: none">• Voit lukita näytön asetukset, jotta niitä ei muuteta vahingossa. Voit vapauttaa asetusten lukituksen milloin tahansa painamalla MENU (VALIKKO) -painiketta muutamia sekunteja. Teksti OSD VAPAUTETTU tulee näkyviin.

Näyttökuvassa on vikaa

- | | |
|---|--|
| <ul style="list-style-type: none">● Kuvan sijainti ei ole oikea. | <ul style="list-style-type: none">• Valitse kuvan automaattinen säätö painamalla AUTO/SET (AUTOMAATTINEN/ASETUS) -painiketta. Jos tulos ei ole tyydyttävä, säädä kuvan sijaintia ASENTO -valikon toiminnoilla HORIZONTAL (VAAKA) ja VERTICAL (PYSTY). |
| <ul style="list-style-type: none">● Kuvaruudun taustalla näkyy pystysuoria juovia tai raitoja. | <ul style="list-style-type: none">• Valitse kuvan automaattinen säätö painamalla AUTO/SET (AUTOMAATTINEN/ASETUS) -painiketta. Jos tulos ei ole tyydyttävä, yritä häivyttää juovat tai raidat käyttämällä näyttövalikon CLOCK (KELLO) -asetusta. |
| <ul style="list-style-type: none">● Kuvassa on vaakasuuntaista kohinaa tai teksti ei näy terävänä. | <ul style="list-style-type: none">• Valitse kuvan automaattinen säätö painamalla AUTO/SET (AUTOMAATTINEN/ASETUS) -painiketta. Jos tulos ei ole tyydyttävä, yritä häivyttää vaakasuuntainen kohina käyttämällä näyttövalikon PHASE (VAIHE) -asetusta.• Valitse tietokoneessa Ohjauspaneeli --> Näyttö --> Asetukset ja valitse näytölle suositeltu tarkkuus tai säädä kuva mahdollisimman hyväksi. Valitse väriasetukseksi parempi kuin 24 bittiä (True Color). |

TÄRKEÄÄ

- Valitse tietokoneessa **Ohjauspaneeli --> Näyttö --> Asetukset** ja tarkista, onko näytön tarkkuutta tai virkistystaajuutta muutettu. Jos on, valitse näyttökortin asetuksilla suositeltu tarkkuus.
- Jos ei valita suositeltua tarkkuutta (optimiresoluutiota), kirjaimet saattavat näkyä sumeina ja näyttö voi himmetä tai vääristyä taikka osa siitä voi jäädä näkymättä. Varmista, että valitset oikean tarkkuuden.
- Asetustapa saattaa vaihdella tietokone- ja käyttöjärjestelmä O/S (Operation System) -kohtaisesti, eikä näytönohjain ehkä tue edellä mainittua tarkkuutta. Ota tarvittaessa yhteyttä tietokoneen tai näytönohjaimen valmistajaan.

Näyttökuvassa on vikaa

- | | |
|---|--|
| <ul style="list-style-type: none">● Kuva on mustavalkoinen tai väreissä on virheitä. | <ul style="list-style-type: none">• Tarkista, että signaalikaapeli on kunnolla kytketty. Kiristä ruuvit tarvittaessa.• Varmista, että näyttökortti on kunnolla asetettu paikalleen.• Valitse tietokoneessa Ohjauspaneeli --> Näyttö --> Asetukset ja valitse näyttöasetukseksi parempi kuin 24 bittiä (True Color). |
| <ul style="list-style-type: none">● Näyttö välkky. | <ul style="list-style-type: none">• Tarkista, onko näyttö lomitetussa tilassa. Jos on, valitse suositeltu tarkkuus. |

Onko näytössä teksti "Unrecognized monitor, Plug & Play (VESA DDC) monitor found"?

- | | |
|---|--|
| <ul style="list-style-type: none">● Oletko asentanut näyttöajurin? | <ul style="list-style-type: none">• Muista asentaa näyttöajuri näytön mukana toimitetulta CD-levyltä (tai levykkeeltä). Voit myös ladata ajurin Web-sivustosta http://www.lge.com.• Varmista, että näyttökortti tukee Plug & Play -ominaisuutta. |
|---|--|

Äänitoiminto ei toimi

- | | |
|--|---|
| <ul style="list-style-type: none">● Kuva OK & Ei ääntä. | <ul style="list-style-type: none">• Tarkista onko äänenvoimakkuus "0".• Tarkista onko ääni vaimennettu.• HDMI-kaapeli asennettu oikein.• Kuulokkeiden kaapeli asennettu oikein.• Tarkista äänen formaatti. Älä syöttöä tiivistettyyn äänen formaattiin. |
|--|---|

Näyttö	55,8673 cm (21,995 pauna) litteä aktiivimatriisinesetekidenäyttö Häikäisyntestopinnoite Näkyvän osan lävistäjä: 55,8673 cm (Pikseliväli) 0,282 mm x 0,282 mm	
Synkronitulo	Vaakataajuus Pystytaajuus Signaalin muoto	30 kHz – 83 kHz (automaattinen) 56 Hz – 75 Hz (automaattinen) Ulkoinen tahdistus SOG (Sync On Green), Digitaalinen
Videotulo	Liitin Signaalin muoto	15-nastainen D-Sub (Analoginen) DVI-D-kaapeli (Digitaalinen) HDMI-kaapeli (Digitaalinen) Analoginen RGB (0,7 Vp-p / 75 ohm), Digitaalinen, HDMI
Tarkkuus	Suurin Suositeltu	VESA 1680 x 1050, 60 Hz VESA 1680 x 1050, 60 Hz
Plug&Play	DDC 2B	
Tehontarve	Virta kytketty Lepotila Virta katkaistu	: 27 W (Nimellinen) ≤ 1 W ≤ 1 W
Mitat ja paino	Jalustan kanssa Leveys 51,97 cm Korkeus 43,73 cm Syvyys 19,84 cm	Ilman jalustaa Leveys 51,97 cm Korkeus 42,57 cm Syvyys 8,46 cm
	Paino (ilman pakkausta)	4,1 kg
Alue	Kallistus : -2° – 15°	
Virransyöttö	12 V \equiv 2,0 A	
AC-DC-verkkolaite	Lien Chang, LCAP07F	
Ympäristövaatimukset	Käyttöympäristö Lämpötila 10 °C – 35 °C Kosteus 10 % – 80 %, ei tiivistyvää Säilytysympäristö Lämpötila -20 °C – 60 °C Kosteus 5 % – 90 %, ei tiivistyvää	
Jalusta	Kiinnitetty (<input type="checkbox"/>), Irrotettu (<input type="checkbox"/>)	
Virtajohto	Pistorasiaan kytkettävä pistoke	

HUOMAUTUS

- Oikeus tässä oppaassa esitettyjen tietojen muutoksiin pidätetään.

Näyttö	60,97 cm (24 pauna) litteä aktiivimatriisineskostekidenäyttö Häikäisynestopinnoite Näkyvän osan lävistäjä: 60,97 cm (Pikseliväli) 0,2767 mm x 0,2767 mm	
Synkronitulo	Vaakataajuus Pystytaajuus Signaalin muoto	30 kHz – 83 kHz (automaattinen) 56 Hz – 75 Hz (automaattinen) Ulkoinen tahdistus SOG (Sync On Green), Digitaalinen
Videotulo	Liitin Signaalin muoto	15-nastainen D-Sub (Analoginen) DVI-D-kaapeli (Digitaalinen) HDMI-kaapeli (Digitaalinen) Analoginen RGB (0,7 Vp-p / 75 ohm), Digitaalinen, HDMI
Tarkkuus	Suurin Suositeltu	VESA 1920 x 1080, 60 Hz VESA 1920 x 1080, 60 Hz
Plug&Play	DDC 2B	
Tehontarve	Virta kytketty Lepotila Virta katkaistu	: 28 W (Nimellinen) ≤ 1 W ≤ 1 W
Mitat ja paino	Jalustan kanssa Leveys 57,74 cm Korkeus 44,05 cm Syvyys 19,84 cm	Ilman jalustaa Leveys 57,74 cm Korkeus 43,00 cm Syvyys 8,41 cm
	Paino (ilman pakkausta)	4,7 kg
Alue	Kallistus : -2° – 15°	
Virransyöttö	12 V \equiv 2,1 A	
AC-DC-verkkoalaite	Lien Chang, LCAP07F	
Ympäristövaatimukset	Käyttöympäristö Lämpötila 10 °C – 35 °C Kosteus 10 % – 80 %, ei tiivistyvä Säilytysympäristö Lämpötila -20 °C – 60 °C Kosteus 5 % – 90 %, ei tiivistyvä	
Jalusta	Kiinnitetty (<input type="checkbox"/>), Irrotettu (<input type="checkbox"/>)	
Virtajohto	Pistorasiaan kytkettävä pistoke	

HUOMAUTUS

- Oikeus tässä oppaassa esitettyjen tietojen muutoksiin pidätetään.

Esiasetusmoodit (Resoluutio)

- D-sub (analoginen) / DVI-D (digitaalinen) TULO

W2286L

Näyttötila (tarkkuus)			Vaakataajuus (kHz)	Pystytaajuus (Hz)
1	VGA	720 X 400	31,468	70
2	VESA	640 x 480	31,469	60
3	VESA	640 x 480	37,500	75
4	VESA	800 x 600	37,879	60
5	VESA	800 x 600	46,875	75
6	VESA	1024 x 768	48,363	60
7	VESA	1024 x 768	60,123	75
8	VESA	1152 x 864	67,500	75
9	VESA	1280 x 1024	63,981	60
10	VESA	1280 x 1024	79,976	75
11	VESA	1680 x 1050	64,674	60
*12	VESA	1680 x 1050	65,290	60

* Suositeltu tila

W2486L

Näyttötila (tarkkuus)			Vaakataajuus (kHz)	Pystytaajuus (Hz)
1	VGA	720 X 400	31,468	70
2	VESA	640 x 480	31,469	60
3	VESA	640 x 480	37,500	75
4	VESA	800 x 600	37,879	60
5	VESA	800 x 600	46,875	75
6	VESA	1024 x 768	48,363	60
7	VESA	1024 x 768	60,123	75
8	VESA	1152 x 864	67,500	75
9	VESA	1280 x 1024	63,981	60
10	VESA	1280 x 1024	79,976	75
11	VESA	1680 x 1050	64,674	60
12	VESA	1680 x 1050	65,290	60
*13	VESA	1920 x 1080	67,500	60

* Suositeltu tila

HDMI-videotulo

	Näyttötila (tarkkuus)	Vaakataajuus (kHz)	Pystytaajuus (Hz)
1	480p	31,50	60
2	576p	31,25	50
3	720p	37,50	50
4	720p	45,00	60
5	1080i	28,12	50
6	1080i	33,75	60
7	1080p	56,25	50
8	1080p	67,50	60

Merkkivalo

Tila	Väri
Virta kytketty	Punainen
Lepotila	Punainen valo vilkkuu
Virta katkaistu	Ei pala



Lue turvallisuutta koskevat varotoimenpiteet ennen laitteen käyttöä.

Säilytä käyttöohjeita (CD) luotettavassa paikassa tulevaa tarvetta varten.

LAITTEEN malli- ja sarjanumero sijaitsevat LAITTEEN takana yhdellä puolella. Kirjoita ne alapuolelle huoltotilanteiden helpottamiseksi.

MALLI _____

SARJANUMERO _____

ENERGY STAR is a set of power-saving guidelines issued by the U.S. Environmental Protection Agency(EPA).



As an ENERGY STAR Partner LGE U. S. A.,Inc. has determined that this product meets the ENERGY STAR guidelines for energy efficiency.