



POLSKI

# PODRĘCZNIK UŻYTKOWNIKA MONITOR LCD

Proszę dokładnie przeczytać ten podręcznik przed rozpoczęciem użytkowania urządzenia i zachować go na przyszłość.

MODELE MONITORA LCD

W2286L

W2486L

To urządzenie zostało zaprojektowane i wyprodukowane w sposób zapewniający Twoje bezpieczeństwo osobiste, jednak niepoprawne jego użycie może spowodować ryzyko porażenia prądem elektrycznym lub niebezpieczeństwo pożaru. Aby umożliwić poprawne działanie wszystkich środków bezpieczeństwa wbudowanych do tego monitora, należy przestrzegać następujących podstawowych zasad instalacji, użytkowania i serwisu.

## Bezpieczeństwo

Należy używać tylko przewodu zasilania dostarczonego wraz z urządzeniem. W razie użycia innego przewodu zasilania należy sprawdzić, czy jest on zgodny ze stosownymi normami krajowymi, jeśli nie był dostarczony przez sprzedawcę. Jeśli przewód zasilania jest w jakikolwiek sposób uszkodzony, należy się skontaktować z producentem lub najbliższym autoryzowanym punktem napraw w celu wymiany.

Wtyczka urządzenia służy także jako wyłącznik.

Urządzenie powinno być zainstalowane w pobliżu gniazdka ściennego, do którego będzie podłączone, a gniazdko to musi być łatwo dostępne.

Zasilaj monitor tylko ze źródła energii wskazanego w danych technicznych w niniejszym podręczniku lub podanego na monitorze. W razie braku pewności co do rodzaju zasilania w domu należy porozumieć się ze sprzedawcą.

Przeciążone gniazda sieci prądu zmiennego i przedłużacze są niebezpieczne. Równie niebezpieczne są wystrzępione przewody zasilania i uszkodzone wtyczki. Mogą one spowodować niebezpieczeństwo porażenia prądem elektrycznym lub niebezpieczeństwo pożaru. Skontaktuj się z technikiem serwisu w celu wymiany.

Dopóki urządzenie pozostaje podłączone do ściennego gniazda zasilania, nie jest ono odłączone od źródła zasilania prądem przemiennym, nawet jeśli zostanie wyłączone.

Nie otwieraj monitora.

- Wewnątrz nie ma elementów przeznaczonych do obsługi przez użytkownika.
- Nawet kiedy wyłącznik jest w stanie OFF (Wyłączony), wewnątrz występują niebezpieczne wysokie napięcia.
- Jeśli monitor nie działa prawidłowo, skontaktuj się ze sprzedawcą.

Aby uniknąć obrażeń ciała:

- Nie ustawiaj monitora na pochylonej półce, jeśli nie będzie prawidłowo umocowany.
- Używaj tylko podstawy zalecanej przez producenta.
- Nie wolno uderzać w ekran ani rzucać w jego kierunku żadnych przedmiotów. Może to spowodować uszkodzenie ciała lub produktu.

Aby zapobiec pożarowi lub innemu zagrożeniu:

- Zawsze wyłączaj monitor, jeśli opuszczasz pokój na dłużej niż na chwilę. Nigdy nie pozostawiaj monitora włączonego wychodząc z domu.
- Zadbaj, aby dzieci nie wrzucały ani nie wkładały żadnych przedmiotów do otworów obudowy monitora. Na niektórych częściach wewnętrznych występują wysokie napięcia.
- Nie dodawaj akcesoriów, które nie zostały przeznaczone do tego monitora.
- Gdy monitor jest pozostawiony bez nadzoru przez dłuższy czas, wyjmij wtyczkę z gniazdka ściennego.
- W czasie burzy z wyładowaniami atmosferycznymi nigdy nie dotykaj przewodu zasilającego ani sygnałowego, gdyż jest to bardzo niebezpieczne i może spowodować porażenie prądem elektrycznym.

## Instalacja

Zadbaj, aby nic nie leżało na przewodzie zasilania ani nic po nim nie przejeżdżało oraz nie ustawiaj monitora w miejscu, w którym przewód zasilania jest narażony na uszkodzenie.

Nie korzystaj z monitora w pobliżu wody, czyli np. blisko wanny, umywalki, zlewu kuchennego, pralki, w wilgotnej piwnicy lub w pobliżu basenu pływackiego.

Monitory mają w obudowie otwory wentylacyjne, aby umożliwić odprowadzanie ciepła wytwarzanego w czasie pracy. Jeśli te otwory zostaną zasłonięte, gromadzące się ciepło może spowodować uszkodzenie i w jego następstwie niebezpieczeństwo pożaru.

Dlatego NIE WOLNO:

- Zasłaniać dolnych otworów wentylacyjnych, ustawiając monitor na łóżku, sofie, kocu itp.
- Ustawiać monitora w obudowie, jeśli nie będzie zapewniona należyta wentylacja.
- Zasłaniać otworów wentylacyjnych tkaniną lub innym materiałem.
- Ustawiać monitora w pobliżu grzejnika, nad grzejnikiem lub innym źródłem ciepła.

Nie wolno przecierać ani uderzać aktywnej matrycy LCD żadnym twardym przedmiotem, gdyż może to doprowadzić do jej trwałego porysowania, zmatowienia lub zniszczenia

Nie wolno przez dłuższy czas naciskać palcem ekranu LCD, ponieważ może to spowodować powstawanie obrazów wtórnych.

Na ekranie mogą pojawiać się uszkodzone punkty, na przykład czerwone, zielone lub niebieskie plamki. Nie ma to jednak wpływu na sprawność monitora

Aby na monitorze LCD uzyskać jak najlepszą jakość obrazu, należy stosować zalecaną rozdzielczość. Ustawienie innej rozdzielczości może spowodować przeskalowanie lub inne przetworzenie obrazu wyświetlanego na ekranie. Jest to jednak naturalna cecha panelu LCD o ustalonej rozdzielczości.

Jeśli nieruchomy obraz jest wyświetlany na ekranie przez dłuższy czas, może on spowodować uszkodzenie ekranu i może zostać na nim utrwalony. Należy upewnić się, że jest włączona opcja wygaszacza ekranu. Efekt ten występuje również w produktach innych firm i nie jest objęty gwarancją.

Należy unikać uderzeń w ekran i jego boki lub rysowania po nich metalowymi przedmiotami. W przeciwnym razie może dojść do uszkodzenia ekranu.

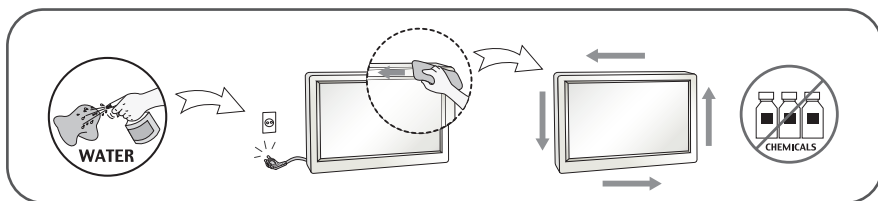
Przenosić urządzenie, trzymając oburącz, panelem do przodu.

Jeśli urządzenie upadnie, może ulec zniszczeniu i spowodować porażenie prądem lub pożar. Skontaktować się z autoryzowanym serwisem w celu naprawy.

Unikać wysokich temperatur i wilgoci.

## Czyszczenie

- Przed czyszczeniem ekranu LCD należy odłączyć zasilanie
- Stosować lekko wilgotną (nie mokrą) ściereczkę. Nie wolno używać aerozoli bezpośrednio na ekran monitora, ponieważ nadmiar rozpylanej cieczy może spowodować porażenie prądem elektrycznym.
- Podczas czyszczenia produktu odłączyć przewód zasilania i przecierać delikatnie miękką szmatką, aby uniknąć zarysowań. Nie wolno czyścić urządzenia mokrą szmatką ani rozpylać wody lub innych cieczy bezpośrednio na urządzenie. Może to spowodować porażenie prądem elektrycznym. Nie używać chemikaliów, takich jak benzen, rozcieńczonego zalniku lub alkoholu.
- Spryskać miękką szmatkę wodą od 2 do 4 razy, a następnie wyczyścić szmatką przednią obudowę, przecierając tylko w jednym kierunku. W przypadku użycia zbyt mokrej szmatki na produkcie mogą pozostać ślady.



## Pakowanie

- Nie należy wyrzucać oryginalnego opakowania i pudełka. Stanowią one idealny pojemnik do transportowania urządzenia. Kiedy urządzenie jest przewożone w inne miejsce, należy je zapakować w oryginalne opakowanie.

## Złomowanie (Tylko w monitorach LCD z lampą Hg)

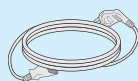
- Lampa fluoroscencyjna użyta w tym produkcie zawiera niewielką ilość rtęci.
- Urządzenia tego nie należy wyrzucać wraz ze zwykłymi odpadami domowymi.
- Złomowanie tego produktu musi odbywać się zgodnie z lokalnymi przepisami.

## !!! Dziękujemy za wybranie produktów firmy LGE !!!

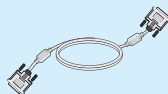
Należy się upewnić, że w opakowaniu monitora znajdują się następujące elementy. W przypadku braku jakiegokolwiek elementu należy skontaktować się ze sprzedawcą.



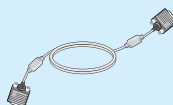
**Podręcznik użytkownika/Karty**



**Przewód zasilający**  
(w zależności od kraju)



**Przewód sygnałowy DVI-D**  
(Ta funkcja nie jest dostępna we wszystkich krajach).



**15-stykowy przewód sygnałowy D-Sub**  
(W celu skonfigurowania przewód sygnałowy mógł zostać dołączony do produktu przed wysyłką).



**Uchwyt przewodów**  
(Ta funkcja nie jest dostępna we wszystkich modelach).



**Zasilacz prądu zmiennego/stałego**

### UWAGA

- Akcesoria mogą wyglądać nieco inaczej niż elementy pokazane na rysunku.
- Dla zachowania zgodności ze standardami określonymi dla tego produktu, należy stosować jedynie ekranowane przewody sygnałowe (15-stykowy przewód D-Sub czy DVI-D) wyposażone w rdzenie ferrytowe.

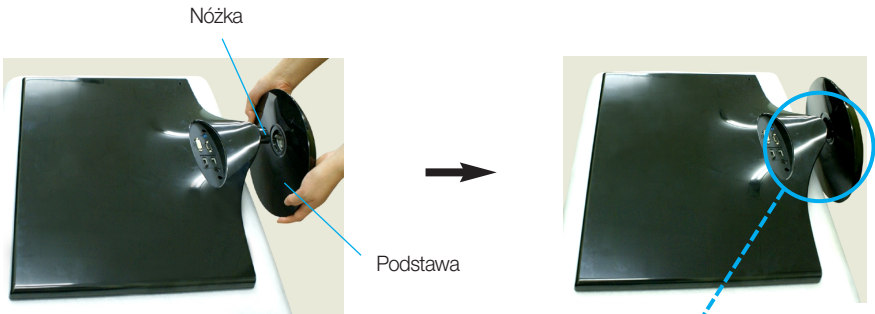
- Przed rozpoczęciem konfigurowania monitora należy się upewnić, że monitor, system komputerowy i inne dołączone urządzenia są wyłączone.

## Montaż i demontaż podstawki

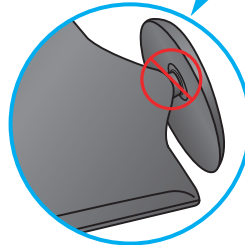
1. Umieść monitor na miękkiej tkaninie ekranem w dół.



2. Upewnij się, że podstawa jest zwrócona w odpowiednim kierunku, i przymocuj ją do nóżki. Należy upewnić się, że podstawa jest maksymalnie dociśnięta.



Właściwe połączenie



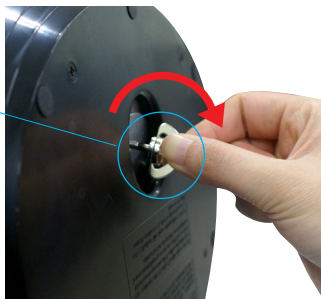
Niewłaściwe połączenie



Podstawa może upaść i ulec uszkodzeniu lub spowodować obrażenia.

3. Przekręć śrubę w prawo, aby przymocować nóżkę do podstawy.

**Śruba**  
Przekręć śrubę,  
trzymając za  
uchwyt.



4. Następnie zegnij uchwyty do pozycji płaskiej.



5. Po zmontowaniu wszystkich elementów ostrożnie podnieś monitor i ustaw go ekranem do przodu.



6. Aby odłączyć podstawę od nóżki, odegnij uchwyty i przekręć go w lewo.



## WAŻNE

- Na tej ilustracji przedstawiono ogólny model połączenia. Twój monitor może się różnić od elementów pokazanych na rysunku.
- Nie przenoś monitora w pozycji dołem do góry, trzymając tylko za podstawę. Urządzenie może upaść i ulec uszkodzeniu lub spowodować obrażenia.

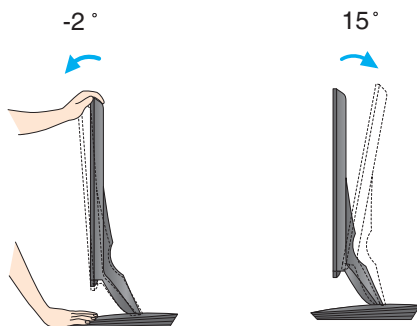
- Przed rozpoczęciem konfigurowania monitora należy się upewnić, że monitor, system komputerowy i inne dołączone urządzenia są wyłączone.

## Ustawianie pozycji wyświetlacza

-Po złożeniu wyreguluj kąt nachylenia, jak pokazano poniżej.

1. Wypróbuj różne sposoby wyregulowania pozycji panelu w celu zapewnienia sobie maksymalnego komfortu.

- Zakres przechylenia:  $-2^{\circ}$  do  $15^{\circ}$



- W trakcie regulowania kąta nachylenia nie dotykaj ani nie naciskaj ekranu.
- Regulując kąt nachylenia ekranu, nie wkładaj palców między główną część monitora i nóżkę. Możesz sobie przyciąć palce.



### ERGONOMIA

W celu zachowania wygodnej i ergonomicznej pozycji widzenia zaleca się, aby kąt odchylenia monitora od pionu nie przekraczał pięciu stopni.



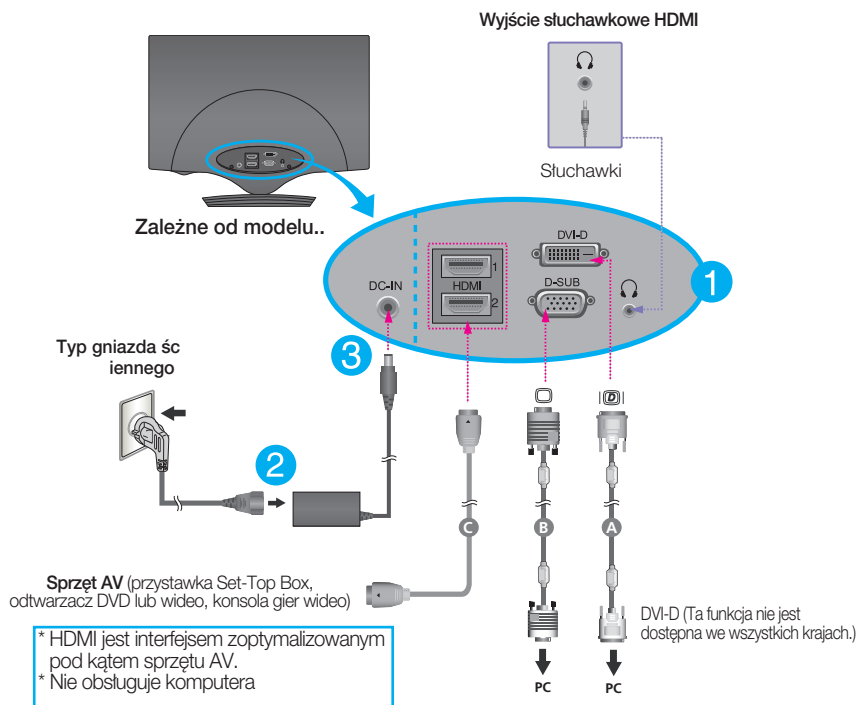
## Łączenie z urządzeniem PC/AV

1. Przed rozpoczęciem konfigurowania monitora należy się upewnić, że monitor, system komputerowy i inne dołączone urządzenia są wyłączone.
2. Podłącz przewód sygnałowy 1. Następnie zabezpiecz połączenie przez przykręcenie śrub.
3. Podłącz przewód zasilania 2 do zasilacza prądu zmiennego/stałego 3, a następnie podłącz kabel do gniazdka.

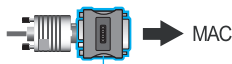
- A Podłącz przewód DVI-D (sygnału cyfrowego)
- B Podłącz przewód D-Sub (sygnału analogowego)
- C Podłącz kabel HDMI

### UWAGA

- Uproszczony widok z tyłu.
- Ten widok z tyłu reprezentuje model ogólny; Twój monitor może się różnić od przedstawionego na ilustracji.



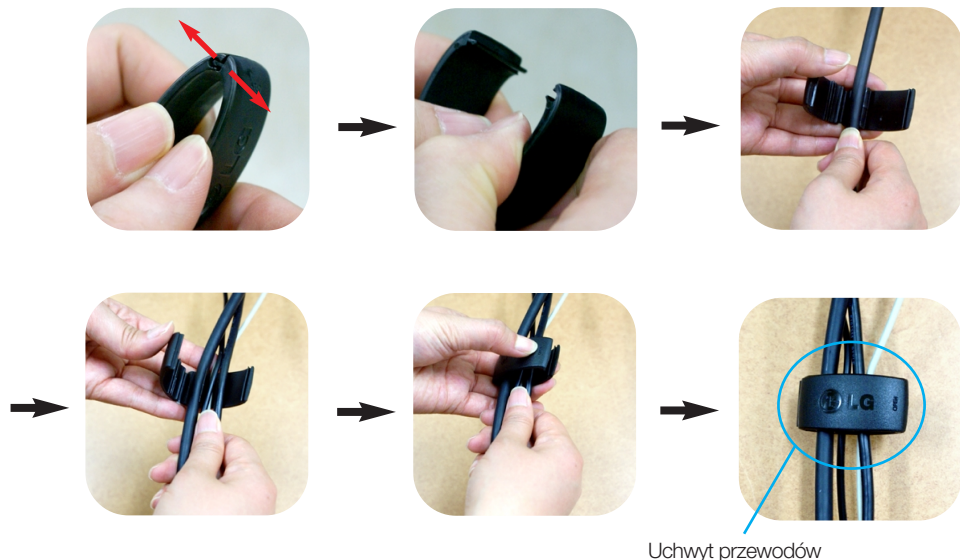
### Podłączenie za pomocą złącza przewodu sygnału wejściowego D-Sub do komputera Macintosh:




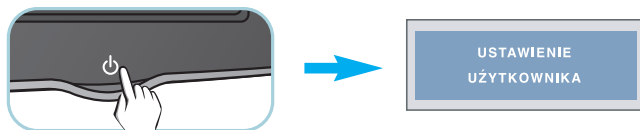
#### Złącze do komputerów Mac

W przypadku używania monitora z komputerem Apple Macintosh należy zastosować dodatkowy adapter umożliwiający podłączenie 15-stykowego (3 rzędy) złącza D-sub VGA do 15-stykowego, 2-rzędowego złącza komputera Macintosh.

4. Zbierz przewody razem i umieść je w uchwycie przewodów, jak pokazano na ilustracji.



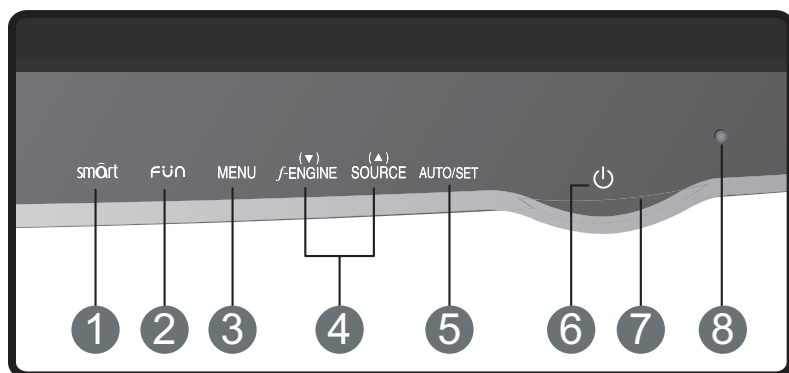
5. Naciśnij przycisk power (zasilanie) (  ) na przednim panelu, aby włączyć zasilanie. Po włączeniu monitora funkcja Self Image Setting Function (automatyczne ustawianie obrazu) jest włączana automatycznie. (Tylko dla sygnału wejściowego D-SUB)



## UWAGA

- „Funkcja automatycznego ustawiania obrazu”? Ta funkcja zapewnia optymalne ustawienia monitora. Gdy użytkownik po raz pierwszy podłączy monitor do komputera, funkcja ta automatycznie dostosuje ustawienia wyświetlacza optymalnie do sygnałów wejściowych.
- Funkcja „AUTO/SET” (Auto/Ustaw)? Gdy podczas używania urządzenia lub po zmianie rozdzielczości wystąpią takie problemy jak rozmazany ekran, rozmazane litery, migotanie ekranu lub przekrzywienia ekranu, naciśnij przycisk funkcji „AUTO/SET” (Auto/Ustaw), aby poprawić rozdzielczość.

## Przyciski na panelu przednim



- 1 Przycisk smārt** Przycisk ten umożliwia przejście do menu **TRYB KINOWY, AUTOMAT. ROZJAŚN., KONTROLA CZASU, CZUJNIK ODLEGŁOŚCI** lub **SMART**. Więcej informacji można znaleźć na stronie 16.

- 2 Przycisk FUN** Przycisk umożliwia przejście do menu **EZ ZOOMING, 4:3 IN WIDE** lub **PHOTO EFFECT** w przypadku sygnału wejściowego D-SUB/DVI-D. Przycisk umożliwia przejście do menu **4:3 IN WIDE, PHOTO EFFECT** lub **VOLUME** w przypadku sygnału wejściowego HDMI. Więcej informacji można znaleźć na stronie 17.

- 3 Przycisk MENU** Przycisk ten służy do wchodzenia lub wychodzenia z menu ekranowego.

### OSD zablokowane/odblokowane

Funkcja ta umożliwia blokowanie bieżących ustawień sterowania, tak aby nie mogły być zmienione nieumyślnie. Naciśnij przycisk **MENU** i przytrzymaj przez kilka sekund. Powinien się pojawić komunikat "**OSD zablokowane**".



W każdej chwili możesz odblokować przyciski sterujące menu ekranowego, naciskając i przytrzymując przez kilka sekund przycisk **MENU**. Powinien się pojawić komunikat "**OSD odblokowane**".

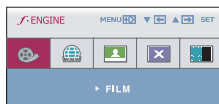
## 4 Przyciski ▼ ▲

Przyciski te są przeznaczone do wybierania lub ustawiania funkcji w menu ekranowym.

## f•ENGINE ▼

Ta funkcja służy do wybierania optymalnej jakości obrazu w zależności od warunków panujących w otoczeniu (jasność, typ obrazu).

Więcej informacji można znaleźć na stronie 19.



## SOURCE ▲ (Przycisk SOURCE (Źródło))

Po pierwszym podłączeniu urządzenia sygnał wejściowy jest rozpoznawany automatycznie.

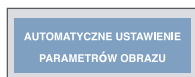
Podczas dokonywania zmiany sygnału wejściowego w menu WEJŚCIE należy wybrać żądany sygnał wejściowy.

## 5 Przycisk AUTO/SET (Auto/Ustaw)

Przycisk ten jest przeznaczony do dokonywania wyboru w menu ekranowym.

Podczas zmiany ustawień monitora, należy zawsze przed wejściem do menu ekranowego nacisnąć przycisk AUTO/SET (Auto/Ustaw). (Tylko dla sygnału wejściowego D-SUB)

Pozwala to na automatyczne dopasowanie parametrów wyświetlanego obrazu do bieżącej rozdzielczości.



Optymalne rozdzielczości to

**W2286L : 1680 x 1050**

**W2486L : 1920 x 1080**

## 6 Przycisk zasilania

Przycisk ten jest przeznaczony do włączania i wyłączenia monitora.

7

## **Wskaźnik zasilania**

Jeśli monitor działa prawidłowo (tryb włączenia), wskaźnik zasilania nadal świeci na czerwono. Jeśli monitor jest w trybie uśpienia (oszczędzanie energii), wskaźnik miga na czerwono.

---

8

## **Czujnik oświetlenia**

To jest sensor do pomiaru zewnętrznego poziomu jasności. Jeśli funkcja **AUTOMAT. ROZJAŚN.** jest włączona WŁ, dostosowuje jasność obrazu do oświetlenia otoczenia. Ustawieniem domyślnym jest WYŁ.

---

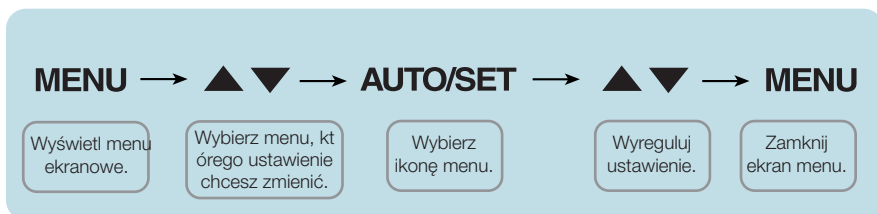
## Regulacja ekranu

Za pomocą systemu menu ekranowego ustawianie rozmiarów obrazu, jego pozycji i parametrów pracy monitora jest łatwe i szybkie.

W celu zaznajomienia użytkownika z elementami sterującymi poniżej podano krótki przykład.

Niniejszy rozdział zawiera opis dostępnych elementów regulacyjnych i wybieranych parametrów, które są dostępne za pomocą menu ekranowego.

Aby wykonać regulacje w menu ekranowym, należy postępować według poniższej procedury:



- 1 Naciśnij przycisk MENU (Menu), po czym pojawi się główne menu ekranowe (OSD)
- 2 Aby wybrać element sterujący, użyj przycisku ▼ lub ▲. Kiedy żądana ikona zostanie podświetlona, naciśnij przycisk AUTO/SET (Auto/Ustaw).
- 3 Użyj przycisków ▼ / ▲ aby odpowiednio wyregulować obraz. Użyj przycisku AUTO/SET (Auto/Ustaw), aby wybrać inne elementy podmenu.
- 4 Naciśnij przycisk MENU jeden raz, aby wrócić do menu głównego w celu wyboru innej funkcji. Naciśnij przycisk MENU dwa razy, aby wyjść z menu ekranowego.

# Wybieranie i regulacja w menu ekranowym (OSD)

W poniższej tabeli przedstawiono menu sterowania, regulacji i ustawień menu ekranowego (OSD).

**DSUB** : Wejście D-SUB(Sygnal analogowy)

**DVI-D** : Wejście DVI-D(Sygnal cyfrowy)

**HDMI** : Wejście HDMI

Menu główne	Podmenu	Obsługiwane wejście	Opis
<b>TRYB KINOWY</b>		<b>DSUB</b> <b>DVI-D</b>	Służy do ustawiania ostrości na wybranym ruchomym obrazie
<b>AUTOMAT. ROZJAŚN.</b>		<b>DSUB</b> <b>DVI-D</b> <b>HDMI</b>	Służy do automatycznej regulacji jasności obrazu
<b>KONTROLA CZASU</b>		<b>DSUB</b> <b>DVI-D</b> <b>HDMI</b>	Służy do powiadamiania użytkownika o określonym czasie
<b>CZUJNIK ODLEGŁOŚCI</b>		<b>DSUB</b> <b>DVI-D</b> <b>HDMI</b>	Włączanie i wyłączenie czujnika diod LED przycisków dotykowych
<b>SMART</b>		<b>DSUB</b> <b>DVI-D</b> <b>HDMI</b>	Służy do ustawiania menu przycisku SMART
<b>EZ ZOOMING</b>		<b>DSUB</b> <b>DVI-D</b>	Ustawianie rozdzielczości
<b>4:3 IN WIDE</b>		<b>DSUB</b> <b>DVI-D</b> <b>HDMI</b>	Ustawianie rozmiaru obrazu
<b>PHOTO EFFECT</b>	NORMALNY PLAMA GAUSSA SEPIA CZARNO-BIAŁY	<b>DSUB</b> <b>DVI-D</b> <b>HDMI</b>	Ustawianie trybu barwy obrazu
<b>VOLUME</b>		<b>HDMI</b>	Regulacja głośności słuchawek

# Wybieranie i regulacja w menu ekranowym (OSD)

<b>F-ENGINE</b>	FILM INTERNET UŻYTKOWNIKA NORMALNY DEMO	DSUB DVI-D	Wybieranie lub dostosowywanie żądanych ustawień obrazu
	FILM GRA UŻYTKOWNIKA STANDARD SPORT	HDMI	
<b>OBRAZ</b>	JASKRAWOŚĆ KONTRAST GAMMA	DSUB DVI-D HDMI	Do regulacji jaskrawości, kontrastu i współczynnika gamma ekranu
	POZIOM CZERNI	HDMI	
<b>KOLOR</b>	TEMP.BARW (sRGB / 6500K / 9300K) CZERWONY ZIELONY NIEBIESKI	DSUB DVI-D HDMI	Do dostosowania koloru ekranu
<b>POZYCJONOWANIE</b>	POZIOMA PIONOWA	DSUB	Do ustawiania położenia ekranu
	ZEGAR FAZA	DSUB	Aby polepszyć wyrazistość, stabilność i ostrość ekranu
	OSTROŚĆ	DSUB DVI-D HDMI	
<b>USTAWIENIA</b>	JĘZYK POZYCJA OSD (POZIOMA / PIONOWA)	DSUB DVI-D HDMI	Aby dostosować stan ekranu do środowiska roboczego użytkownika
	BALANS BIELI	DSUB	
	OVERSCAN	HDMI	
	RTC (Tylko W2286L) WSKAŹNIK ZASILANIA USTAWIENIA FABRYCZNE	DSUB DVI-D HDMI	

## UWAGA

- Kolejność ikon może się różnić zależnie od modelu (14 do 24).



# Wybieranie i regulacja w menu ekranowym (OSD)

■ ■ ■ Menu ekranowe (OSD) pojawi się po naciśnięciu przycisku **SMART** z przodu monitora.



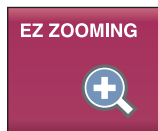
■ **MENU** : Wyjście, ■ ▼ ▲ : Przenieś, ■ **SET** : Wybierz

## Menu główne                      Opis

	<b>TRYB KINOWY</b>	Sluży do ustawiania ostrości na wybranym ruchomym obrazie. Funkcja ta reguluje jasność obszarów innych niż obszar wybrany przez użytkownika, aby zoptymalizować środowisko i jakość obrazu filmów wideo w przeglądarce internetowej.  * Ta funkcja działa tylko wtedy, gdy na komputerze jest zainstalowany program forteManager. * Wyjście HDMI nie jest obsługiwane.
	<b>AUTOMAT. ROZJAŚN.</b>	Sluży do automatycznej regulacji jasności obrazu. Po włączeniu tej funkcji, monitor automatycznie dostosowuje poziom podświetlenia ekranu do jasności otoczenia zapewniając w ten sposób optymalne warunki i komfort pracy. Po wybraniu opcji „wyt.” (OFF), funkcja automatycznego rozjaśnienia zostanie wyłączona.
	<b>KONTROLA CZASU</b>	Sluży do powiadamiania użytkownika o określonym czasie. Funkcja powiadamia użytkownika, że minął określony przez niego czas (1 lub 2 godziny). W tym celu na ekranie wyświetlany jest komunikat alarmowy i zaczyna migać WSKAŹNIK ZASILANIA (dioda LED).  Opcje ustawienia czasu: WYŁ./1HR/2HR
	<b>CZUJNIK ODLEGŁOŚCI</b>	Włączanie i wyłączanie czujnika diod LED przycisków dotykowych. W celu łatwiejszej obsługi urządzenia funkcja ta wyczuwa palce użytkownika i włącza diody LED przycisków zanim użytkownik naciśnie przyciski.  * W środowisku aktywnym elektrycznie (np. w pobliżu ludzkiego ciała) dioda LED może zacząć świecić.
	<b>SMART</b>	Sluży do ustawiania menu przycisku SMART. Funkcja ta ustawia odpowiednio funkcje AUTOMAT. ROZJAŚN., KONTROLA CZASU i CZUJNIK ODLEGŁOŚCI.  Jeśli wybrane jest ustawienie WŁ., włączane są funkcje AUTOMAT. ROZJAŚN. i CZUJNIK ODLEGŁOŚCI, a funkcja KONTROLA CZASU jest ustawiana na wartość 1HR (1 GODZINA). Jeśli wybrane jest ustawienie WYŁ., wszystkie te funkcje są wyłączane. Jeśli funkcje AUTOMAT. ROZJAŚN., KONTROLA CZASU i CZUJNIK ODLEGŁOŚCI są ustawiane indywidualnie, każde ustawienie jest automatycznie zmieniane na wartość UŻYTKOWN..

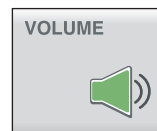
- ■ ■ Menu ekranowe (OSD) pojawi się po naciśnięciu przycisku **FÜN** z przodu monitora.

Wejście D-SUB/DVI-D

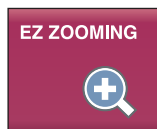


- MENU : Wyjście
- ▼ ▲ : Przenieś
- SET : Wybierz

Wejście HDMI



## Menu główne                      Opis



### EZ ZOOMING

Służy do ustawiania rozdzielczości ekranu.

W przypadku wybrania w menu ekranowym opcji EZ ZOOMING (POWIĘKSZENIE EZ) rozdzielczość ekranu zmniejsza się o jeden krok, co sprawia, że znaki i obrazy są większe. W przypadku ponownego wybrania opcji EZ ZOOMING przywracana jest pierwotna rozdzielczość.

\* Ta funkcja działa tylko wtedy, gdy na komputerze jest zainstalowany program forteManager.

\* Wyjście HDMI nie jest obsługiwane.



### 4:3 IN WIDE



Umożliwia wybór rozmiaru obrazu na ekranie.



WIDE



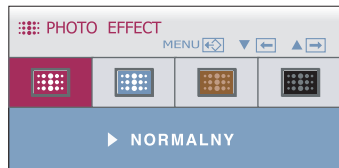
4:3

- **WIDE (SZEROKOEKRAKOWY)**  : Powoduje przełączenie w tryb pełnoekranowy zgodnie z sygnałem wejściowym.
- **4:3**  : Powoduje zmianę proporcji obrazu sygnału wejściowego na 4:3.



### PHOTO EFFECT

Użyj przycisku AUTO/SET (AUTO/USTAW), aby przejść do podmenu.



Umożliwia dostosowanie efektów kolorystycznych ekranu.

- **NORMALNY**

Funkcja PHOTO EFFECT (Efekt zdjęcia) jest wyłączona.

- **PLAMA GAUSSA**

To menu umożliwia poprawę kolorystyki i zwiększenie płynności obrazu.

- **SEPIA**

Wybranie tego menu powoduje uzyskanie efektu sepia (kolor brązowy).

- **CZARNO-BIAŁY**

Wybranie tego menu powoduje uzyskanie efektu szarości (obraz czarno-biały).



NORMALNY



PLAMA GAUSSA

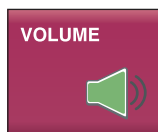


SEPIA



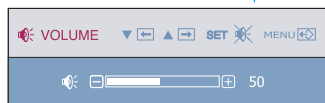
CZARNO-BIAŁY

\* W przypadku sygnału wejściowego HDMI funkcja PHOTO EFFECT może nie działać w zależności od podłączonego urządzenia.



### VOLUME

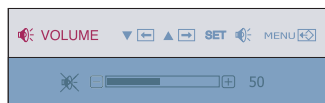
Użyj przycisku AUTO/SET (AUTO/USTAW), aby przejść do podmenu.



Regulacja głośności słuchawek .

Naciśnij przycisk AUTO/SET (Auto/Ustaw), aby ustawić opcję **MUTE ON (Wyciszenie dźwięku włączone)**. Naciśnij ten sam przycisk jeszcze raz, aby ustawić opcję **MUTE OFF (Wyciszenie dźwięku wyłączone)**. (Tylko dla sygnału wejściowego HDMI)

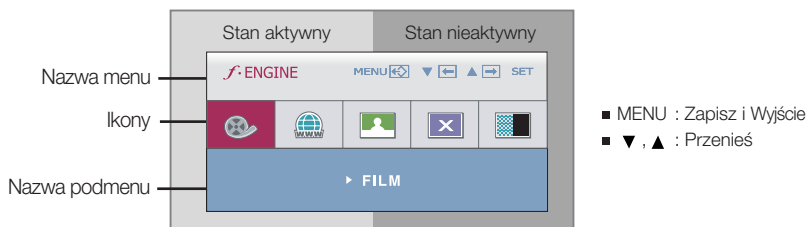
<Wyciszenie dźwięku wyłączone>



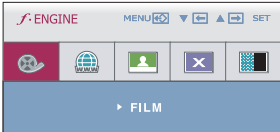
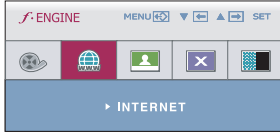
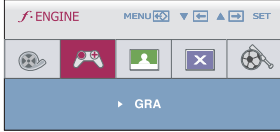
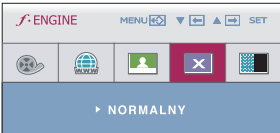
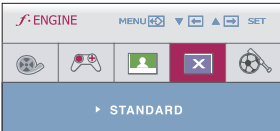
<Wyciszenie dźwięku włączone>

# Wybieranie i regulacja w menu ekranowym (OSD)

- Ekran OSD pojawi się po dotknięciu przycisku **F-ENGINE** na monitorze. Te funkcje pozwalają łatwo wybrać najlepsze żądane właściwości obrazu zoptymalizowane pod kątem środowiska (oświetlenie otoczenia, typy obrazów itp.).



Po wybraniu funkcji F-ENGINE na ekranie wyświetlają się dwa odcienie kolorów, jak pokazano na ilustracji. Stan aktywny wyświetlany jest po lewej, a nieaktywny – po prawej stronie ekranu. Wybierz żądaną funkcję i naciśnij przycisk [MENU], aby zapisać ustawienia.

Menu główne	Podmenu	Opis
	<b>FILM</b>	Tryb ten zapewnia najlepszą jakość obrazu podczas oglądania wideo lub filmów.
Wejście D-SUB/DVI-D		
	<b>INTERNET</b>	Tryb ten zapewnia najlepszą jakość obrazu podczas pracy z dokumentami (w programie Word itp.)
Wejście HDMI		
	<b>GRA</b>	Tryb ten zapewnia najlepszą jakość obrazu podczas grania w gry.
Wejście D-SUB/DVI-D		
	<b>NORMALNY</b>	Tę opcję należy wybrać, aby używać urządzenia do celów ogólnych.
Wejście HDMI		
	<b>STANDARD</b>	Ta opcja służy do korzystania z oryginalnego standardowego wideo.

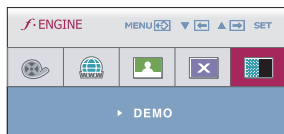
\* W trybie General (Standard) (Ogólny (Standardowy)) funkcja **F-ENGINE** jest wyłączona.

## Menu główne

## Podmenu

## Opis

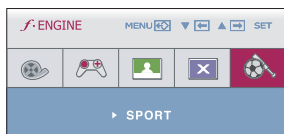
Wejście D-SUB/DVI-D



### DEMO

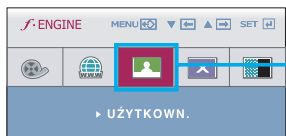
Ta funkcja jest używana w sklepach w celach demonstracyjnych. Ekran jest dzielony na dwie części. Po lewej stronie wyświetlany jest tryb standardowy, a po prawej tryb wideo, co umożliwia klientom dostrzeżenie różnicy między nimi.

Wejście HDMI



### SPORT

Tryb ten zapewnia najlepszą jakość obrazu podczas oglądania programów sportowych.



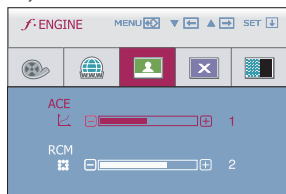
### UŻYTKOWNIK

Umożliwia to ręczne ustawienie funkcji **ACE**, **RCM** (tylko w przypadku sygnału wejściowego D-SUB/DVI-D), **HUE (Odcień)** lub **SATURATION (Nasylenie)** (tylko w przypadku sygnału wejściowego HDMI).

Aby wyregulować funkcję podmenu **UŻYTKOWNIKA** naciśnij przycisk **AUTO/SET**.

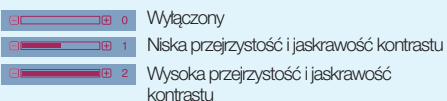
Wyregulowaną wartość można zapisać lub przywrócić, nawet pracując w innym środowisku.

Wejście D-SUB/DVI-D

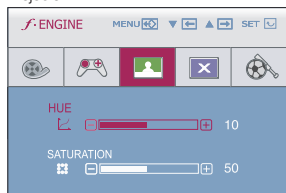


#### • ACE (Adaptacyjne poprawianie wyrazistości):

Służy do wybierania trybu wyrazistości.

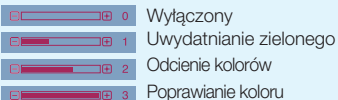


Wejście HDMI



#### • RCM (Zarządzanie kolorem rzeczywistym) :

Służy do wybierania trybu koloru.



- **MENU** : Wyjście
- **▼** : Zmniejsz
- **▲** : Zwiększ
- **SET** : Wybierz inne podmenu

#### • HUE (Odcień):

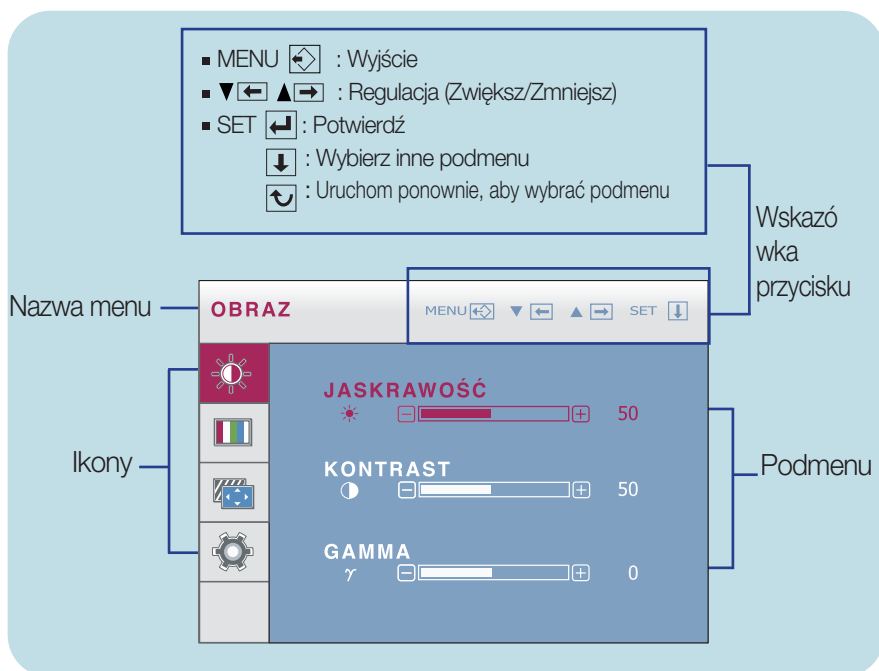
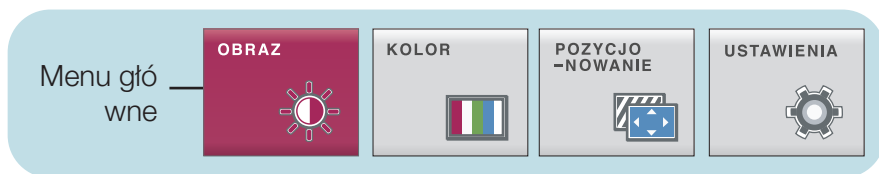
Umożliwia regulację odcienia obrazu.

#### • SATURATION (Nasylenie):

Umożliwia regulację intensywności kolorów. Przy wyższej intensywności kolory są ciemniejsze, a przy niższej – jaśniejsze.

# Wybieranie i regulacja w menu ekranowym (OSD)

- ■ ■ Przedstawiono procedurę wybierania i regulacji parametrów w systemie menu ekranowego (OSD). Poniżej wymieniono ikony, ich nazwy oraz opisy wszystkich elementów pokazywanych w Menu.



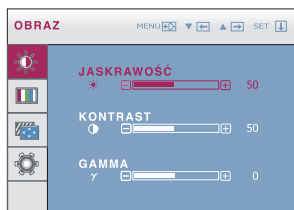
## UWAGA

- Języki OSD (menu ekranowego) na monitorze mogą się różnić od przedstawionych w podręczniku.



## OBRAZ

Wejście D-SUB/DVI-D

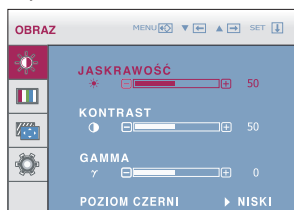


**JASKRAWOŚĆ** Do ustawiania jasności ekranu.

**KONTRAST** Do ustawiania kontrastu ekranu.

**GAMMA** Do ustawiania własnej wartości współczynnika gamma. : -50 / 0 / 50  
Wysokie wartości współczynnika gamma powodują wyświetlanie bladych obrazów, a niskie – wyświetlanie obrazów ciemnych.

Wejście HDMI



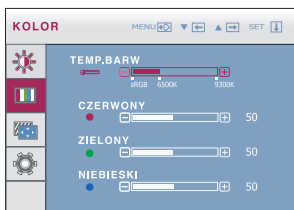
**POZIOM CZERNI** Istnieje możliwość ustawienia poziomu kompensacji. W przypadku wybrania opcji "WYSOKI" ekran będzie jasny, natomiast po wybraniu opcji "NISKI" ekran będzie ciemny. (tylko dla sygnału wejściowego HDMI)

\* **Kompensacja?** W przypadku sygnału wideo jest to najciemniejszy kolor ekranu, jaki może być wyświetlany.

- **MENU** : Wyjście
- ▼ : Zmniejsz
- ▲ : Zwiększ
- **SET** : Wybierz inne podmenu



## KOLOR



### TEMP. BARW

Wybierz kolor ekranu.

- sRGB: Ustaw kolor ekranu zgodnie ze specyfikacją standardu sRGB.
- 6500K: Czerwonawy odcień bieli.
- 9300K: Niebieskawy odcień bieli.

■ **CZERWONY** Ustaw własne poziomy koloru czerwonego.

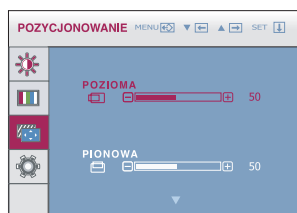
■ **ZIELONY** Ustaw własne poziomy koloru zielonego.

■ **NIEBIESKI** Ustaw własne poziomy koloru niebieskiego.

- **MENU** : Wyjście
- ▼ : Zmniejsz
- ▲ : Zwiększ
- **SET** : Wybierz inne podmenu



## POZYCJONOWANIE



### POZIOMA

Do przesuwania obrazu w lewo i w prawo.

### PIONOWA

Do przesuwania obrazu w górę i w dół.

### ZEGAR

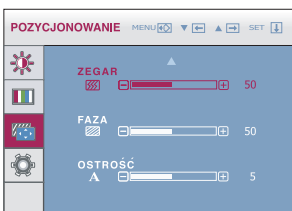
Ta funkcja służy do minimalizacji pionowych pasków lub pasm widocznych w tle ekranu.  
Zmienia ona także poziomy rozmiar ekranu.

### FAZA

Do ustawiania ostrości ekranu.  
Ta funkcja umożliwia usunięcie poziomych szumów oraz zwiększenie czytelności i ostrości obrazu znaków.

### OSTROŚĆ

Do ustawiania wyrazistości ekranu.

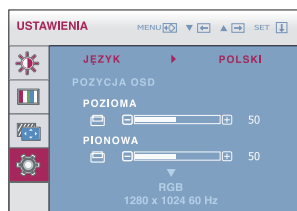


- **MENU** : Wyjście
- **▼** : Zmniejsz
- **▲** : Zwiększ
- **SET** : Wybierz inne podmenu

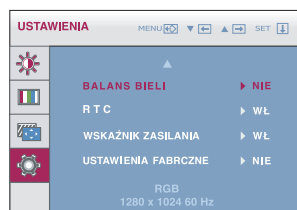




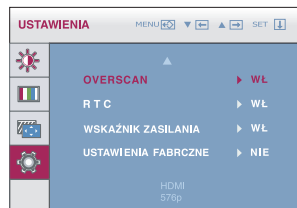
## USTAWIENIA



Wejście D-SUB



Wejście HDMI



- MENU : Wyjście
- ▼ : Regulacja
- ▲ : Regulacja
- SET : Wybierz inne podmenu

### JEZYK

Do wybierania języka, w którym są wyświetlane nazwy elementów sterujących.

### POZYCJA OSD

Do regulacji pozycji menu OSD na ekranie.

### BALANS BIELI

Jeśli wyjście karty wideo ma parametry inne niż wymagane w specyfikacji, poziomy kolorów mogą się pogorszyć z powodu zniekształceń sygnału wideo. Za pomocą tej funkcji reguluje się poziom sygnału, aby go dopasować do standardowego poziomu wyjścia karty wideo w celu uzyskania optymalnego obrazu. Funkcję tę należy uaktywnić, kiedy na ekranie są kolory biały i czarny. (Tylko dla sygnału wejściowego D-SUB)

### OVERSCAN

Jest to funkcja filtrowania szumów, które mogą powstawać w rogu obrazu podczas podłączenia HDMI oraz urządzenia zewnętrznego. Jeśli jest włączona **ON (WL.)**, oryginalny obraz jest powiększony i nie widać szumów. Jeśli jest wyłączona **OFF (WYL.)**, to bez względu na szumy wyświetla się oryginalny rozmiar obrazu. (Tylko dla sygnału wejściowego HDMI)

### R T C

Po wybraniu ustawienia **ON (WL.)** zostanie włączona funkcja kontroli czasu odpowiedzi, a obraz wtórny zostanie zredukowany. W przypadku wybrania ustawienia **OFF (WYL.)** funkcja kontroli czasu odpowiedzi zostanie wyłączona. (Tylko W2286L)

### WSKAŹNIK ZASILANIA

Ta funkcja służy do włączania lub wyłączania wskaźnika zasilania na panelu przednim monitora. Wybranie opcji wyłączenia spowoduje, że wskaźnik zostanie wyłączony. Wybranie w dowolnym czasie opcji włączenia spowoduje, że wskaźnik będzie automatycznie włączony.

**USTAWIENIA FABRYCZNE** Przywracanie wszystkich domyślnych ustawień fabrycznych z wyjątkiem ustawienia "JEZYK". Naciśnij przycisk ▲ ▼, aby natychmiast przywrócić ustawienia fabryczne.

## UWAGA

- Jeśli to nie poprawi obrazu na ekranie, należy przywrócić domyślne ustawienia fabryczne. W razie potrzeby należy ponownie użyć funkcji BALANS BIELI. Funkcja zostanie włączona po wybraniu wejścia D-SUB.

Przed wezwaniem serwisu sprawdź następujące symptomy.

Brak obrazu	
<ul style="list-style-type: none"><li>● Czy przewód zasilania monitora jest podłączony?</li><li>● Czy wskaźnik zasilania świeci?</li><li>● Czy zasilanie jest włączone i czy wskaźnik zasilania świeci na czerwono?</li><li>● Czy wskaźnik zasilania miga?</li><li>● Czy na ekranie pojawił się komunikat "OUT OF RANGE" (Złe ustawienia)?</li><li>● Czy na ekranie pojawił się komunikat "CHECK SIGNAL CABLE" (Sprawdź przewód sygnałowy)?</li></ul>	<ul style="list-style-type: none"><li>● Sprawdź, czy przewód zasilania monitora jest poprawnie włączony do gniazda sieciowego.</li><li>● Naciśnij przycisk Power (Zasilanie).</li><li>● Wyreguluj jasność i kontrast.</li><li>● Jeśli monitor jest w trybie oszczędzania energii, spróbuj poruszyć myszą lub naciśnij dowolny klawisz na klawiaturze, aby przywrócić obraz na ekranie.</li><li>● Spróbuj włączyć komputer.</li><li>● Ten komunikat pojawia się, kiedy sygnał z komputera (karty wideo) jest poza zakresem częstotliwości poziomej lub pionowej monitora. Zajrzyj do rozdziału „Dane techniczne” w niniejszym podręczniku i ponownie skonfiguruj monitor.</li><li>● Ten komunikat pojawia się, kiedy nie jest podłączony przewód sygnałowy między komputerem a monitorem. Sprawdź przewód sygnałowy i spróbuj ponownie.</li></ul>

Czy na ekranie pojawił się komunikat „OSD ZABLOKOWANE” ?	
<ul style="list-style-type: none"><li>● Czy po naciśnięciu przycisku MENU na ekranie pojawił się komunikat „OSD ZABLOKOWANE” ?</li></ul>	<ul style="list-style-type: none"><li>● Możesz zabezpieczyć bieżące ustawienia sterowania, tak aby nie mogły być zmienione nieumyślnie. W każdej chwili możesz odblokować elementy sterujące menu ekranowego, naciskając i przytrzymując przez kilka sekund przycisk MENU: pojawi się komunikat „OSD odblokowane”.</li></ul>

## Wyświetlany obraz jest nieprawidłowy

- |  |  |
|--|--|
| <ul style="list-style-type: none"><li>● Pozycja obrazu jest nieprawidłowa</li></ul>  | <ul style="list-style-type: none"><li>● Naciśnij przycisk AUTO/SET (Auto/Ustaw), aby automatycznie wyregulować obraz w sposób optymalny. Jeśli wyniki są niezadowolające, wyreguluj pozycję obrazu za pomocą ikon pozycji H i V w menu ekranowym.</li></ul>  |
| <ul style="list-style-type: none"><li>● W tle ekranu widoczne są pionowe paski lub pasma.</li></ul>                          | <ul style="list-style-type: none"><li>● Naciśnij przycisk AUTO/SET (Auto/Ustaw), aby automatycznie wyregulować obraz w sposób optymalny. Jeśli wyniki są niezadowolające, zmniejsz pionowe paski lub pasma za pomocą ikony ZEGAR w menu ekranowym.</li></ul>   |
| <ul style="list-style-type: none"><li>● Na obrazie pojawia się szum poziomy lub znaki nie są odtwarzane czytelnie.</li></ul> | <ul style="list-style-type: none"><li>● Naciśnij przycisk AUTO/SET (Auto/Ustaw), aby automatycznie wyregulować obraz w sposób optymalny. Jeśli wyniki są niezadowolające, zmniejsz poziome paski za pomocą ikony FAZA w menu ekranowym. Uruchom Panel sterowania -&gt; Ekran -&gt; Właściwości i zmień parametry obrazu na optymalną rozdzielczość lub dostosuj go do idealnego ustawienia. Ustaw głębię kolor w większą niż 24-bitowa (True Color).</li></ul> |

### Ważne

- Uruchom Panel sterowania -> Ekran -> Właściwości i sprawdź, czy częstotliwość lub rozdzielczość uległy zmianie. Jeśli tak, przywróć ustawienia karty graficznej do optymalnej rozdzielczości.
- Jeśli zalecana rozdzielczość (optymalna rozdzielczość) nie jest wybrana, wyświetlane litery mogą być rozmazane, a obraz może być przyciemniony, przycięty lub skośny. Upewnij się, że wybrana została zalecana rozdzielczość.
- Metody konfiguracji mogą być różne w przypadku różnych komputerów i systemów operacyjnych, a wspomniana wyżej rozdzielczość może nie być obsługiwana przez kartę wideo. W takim przypadku należy zapytać producenta komputera lub karty wideo.

## Wyświetlany obraz jest nieprawidłowy


- |  |  |
|--|--|
| <ul style="list-style-type: none"><li>● Wyświetlany obraz jest monochromatyczny lub jest nienormalny.</li><li>● Ekran migocze.</li></ul> | <ul style="list-style-type: none"><li>● Sprawdź, czy przewód sygnałowy jest poprawnie podłączony i w razie potrzeby zabezpiecz wtyk, używając śrubokrętu.</li><li>● Sprawdź, czy karta wideo w komputerze jest poprawnie włożona do gniazda</li><li>● W Panelu sterowania – Ustawienia ustaw definicję koloru na wyższą niż 24 bity (true color).</li><li>● Sprawdź, czy został wybrany tryb przeplotu. Jeśli tak, zmień rozdzielczość na optymalną.</li></ul> |
|--|--|

## Czy na ekranie widać komunikat „Nierozpoznany monitor, znaleziono monitor Plug & Play (VESA DDC)”?

- |  |  |
|--|--|
| <ul style="list-style-type: none"><li>● Czy jest zainstalowany sterownik monitora?</li></ul> | <ul style="list-style-type: none"><li>● Koniecznie zainstaluj sterownik monitora z CD (lub dyskietki), które są dostarczone wraz z monitorem. Sterownik można także pobrać z witryny sieci web o adresie: <a href="http://www.lge.com">http://www.lge.com</a>.</li><li>● Sprawdź, czy karta wideo obsługuje funkcję Plug &amp; Play.</li></ul> |
|--|--|

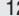
## Funkcja dźwięku nie działa

- |  |   |
|--|---|
| <ul style="list-style-type: none"><li>● Obraz poprawny, brak dźwięku</li></ul> | <ul style="list-style-type: none"><li>● Sprawdź, czy głośność nie jest ustawiona na „0”.</li><li>● Sprawdź, czy dźwięk nie jest wyciszony.</li><li>● Sprawdź, czy przewód HDMI jest prawidłowo podłączony.</li><li>● Sprawdź, czy przewód słuchawek jest prawidłowo podłączony.</li><li>● Sprawdź format dźwięku. Skompresowane formaty dźwięku nie są obsługiwane.</li></ul> |
|--|---|

Ekran	55,8673 cm (21,995 cal) płaski panel z aktywną matrycą TFT LCD Pokrycie antyodbłaskowe Przekątna obszaru widzialnego : 55,8673 cm 0,282 mm x 0,282 mm (Rozmiar piksela)	
Wejście synchronizacji	Częst. pozioma Częst. pionowa Rodzaj wejścia	30 kHz do 83 kHz (Automatycznie) 56 Hz do 75 Hz (Automatycznie) Oddzielna synchronizacja, SOG (Sync. na zielonym), Cyfrowe
Wejście wideo	Wejście sygnałowe Rodzaj wejścia	Złącze D-Sub, 15-stykowe Złącze DVI-D (Cyfrowe) Złącze HDMI (Cyfrowe) Analog RGB (0,7 Vp-p / 75 omó), Cyfrowe, HDMI
Rozdzielczość	Maks. Zalecane	VESA 1680 x 1050 @ 60 Hz VESA 1680 x 1050 @ 60 Hz
Plug&Play	DDC 2B	
Zużycie energii	Włączony Czuwanie Wyłączony	: 27 W (średnio) ≤ 1 W ≤ 1 W
Wymiary i masa	<b>Z podstawą</b>	
	Szerokość Wysokość Głębokość	51,97 cm (20,46 cala) 43,73 cm (17,22 cala) 19,84 cm (7,81 cala)
	<b>Bez podstawy</b>	
		51,97 cm (20,46 cala) 42,57 cm (16,76 cala) 8,46 cm (3,33 cala)
	<b>Masa (bez opakowania)</b>	4,1 kg (9,04 funta)
Zakres	Przechył	-2° do 15°
Zasilanie	12 V  2,0 A	
Zasilacz prądu zmiennego/stałego	Lien Chang, LCAP07F	
Warunki otoczenia	<b>Warunki pracy</b> Temperatura 10 °C do 35 °C Wilgotność 10 % do 80 % bez kon <b>Warunki przechowywania</b> Temperatura -20 °C do 60 °C Wilgotność 5 % do 90 % bez ko	
Podstawka	Przyłączona ( <input type="checkbox"/> ), Odłączona ( <input type="checkbox"/> )	
Przewód zasilający	Typ gniazda ściennego	

## UWAGA

- Informacje w tym dokumencie mogą ulec zmianie bez powiadomienia.

Ekran	60,97 cm (24 cal) płaski panel z aktywną matrycą TFT LCD Pokrycie antyodbłaskowe Przekątna obszaru widzialnego : 60,97 cm 0,2767 mm x 0,2767 mm (Rozmiar piksela)	
Wejście synchronizacji	Częst. pozioma Częst. pionowa Rodzaj wejścia	30 kHz do 83 kHz (Automatycznie) 56 Hz do 75 Hz (Automatycznie) Oddzielna synchronizacja, SOG (Sync. na zielonym), Cyfrowe
Wejście wideo	Wejście sygnałowe Rodzaj wejścia	Złącze D-Sub, 15-stykowe Złącze DVI-D (Cyfrowe) Złącze HDMI (Cyfrowe) Analog RGB (0,7 Vp-p / 75 omó), Cyfrowe, HDMI
Rozdzielczość	Maks. Zalecane	VESA 1920 x 1080 @ 60 Hz VESA 1920 x 1080 @ 60 Hz
Plug&Play	DDC 2B	
Zużycie energii	Włączony Czuwanie Wyłączony	: 28 W (średnio) ≤ 1 W ≤ 1 W
Wymiary i masa	<b>Z podstawą</b>	
	Szerokość Wysokość Głębokość	57,74 cm (22,73 cala) 44,05 cm (17,34 cala) 19,84 cm (7,81 cala)
	<b>Bez podstawy</b>	
		57,74 cm (22,73 cala) 43,00 cm (16,93 cala) 8,41 cm (3,31 cala)
	<b>Masa (bez opakowania)</b>	4,7 kg (10,36 funta)
Zakres	Przechył	-2° do 15°
Zasilanie	12 V  2,1 A	
Zasilacz prądu zmiennego/stałego	Lien Chang, LCAP07F	
Warunki otoczenia	<b>Warunki pracy</b>	
	Temperatura Wilgotność	10 °C do 35 °C 10 % do 80 % bez kon
	<b>Warunki przechowywania</b>	
	Temperatura Wilgotność	-20 °C do 60 °C 5 % do 90 % bez ko
Podstawka	Przyłączona ( <input type="checkbox"/> ), Odłączona ( <input type="checkbox"/> )	
Przewód zasilający	Typ gniazda ściennego	

## UWAGA

- Informacje w tym dokumencie mogą ulec zmianie bez powiadomienia.

## Tryby wstępnie ustawione (Rozdzielczość)

– WEJŚCIE D-sub (sygnał analogowy)/DVI-D (sygnał cyfrowy)

### W2286L

Tryby wyświetlania (Rozdzielczość)			Częst. pozioma (kHz)	Częst. pionowa (Hz)
1	VGA	720 X 400	31,468	70
2	VESA	640 x 480	31,469	60
3	VESA	640 x 480	37,500	75
4	VESA	800 x 600	37,879	60
5	VESA	800 x 600	46,875	75
6	VESA	1024 x 768	48,363	60
7	VESA	1024 x 768	60,123	75
8	VESA	1152 x 864	67,500	75
9	VESA	1280 x 1024	63,981	60
10	VESA	1280 x 1024	79,976	75
11	VESA	1680 x 1050	64,674	60
*12	VESA	1680 x 1050	65,290	60

\* Tryb zalecany

### W2486L

Tryby wyświetlania (Rozdzielczość)			Częst. pozioma (kHz)	Częst. pionowa (Hz)
1	VGA	720 X 400	31,468	70
2	VESA	640 x 480	31,469	60
3	VESA	640 x 480	37,500	75
4	VESA	800 x 600	37,879	60
5	VESA	800 x 600	46,875	75
6	VESA	1024 x 768	48,363	60
7	VESA	1024 x 768	60,123	75
8	VESA	1152 x 864	67,500	75
9	VESA	1280 x 1024	63,981	60
10	VESA	1280 x 1024	79,976	75
11	VESA	1680 x 1050	64,674	60
12	VESA	1680 x 1050	65,290	60
*13	VESA	1920 x 1080	67,500	60

\* Tryb zalecany

**WEJŚCIE HDMI wideo**

Tryby wyświetlania (Rozdzielczość)		Częst. pozioma (kHz)	Częst. pionowa (Hz)
1	480p	31,50	60
2	576p	31,25	50
3	720p	37,50	50
4	720p	45,00	60
5	1080i	28,12	50
6	1080i	33,75	60
7	1080p	56,25	50
8	1080p	67,50	60

**Wskaźnik**

Tryb pracy	Kolor LED
Włączony	Czerwony
Czuwanie	Miga na czerwono
Wyłączony	Wyłączona





Przed przystąpieniem do użytkowania produktu należy uważnie przeczytać Zalecenia dotyczące bezpieczeństwa.

Przewodnik użytkownika (CD) należy trzymać w łatwo dostępnym miejscu.

Model oraz numer seryjny ZESTAWU znajduje się z jego tytu oraz z boku. Należy go zapisać go poniżej w razie konieczności skorzystania z serwisu.

MODEL \_\_\_\_\_

NR SERYJNY \_\_\_\_\_

LG Electronics Polska Sp. z o.o.  
Al. Jerozolimskie 162a  
02-342 Warszawa  
tel.: 0801-545454(LGLGLG)  
faks: 022-48-17-888  
www.lge.pl

ENERGY STAR is a set of power-saving guidelines issued by the U.S. Environmental Protection Agency(EPA).



As an ENERGY STAR Partner LGE U. S. A.,Inc. has determined that this product meets the ENERGY STAR guidelines for energy efficiency.