

# Benutzerhandbuch

W2043TE  
W2243TE  
W2343TE

**L**esen Sie unbedingt die **Wichtigen Sicherheitsmaßnahmen**, bevor Sie das Produkt verwenden.

Bewahren Sie das Benutzerhandbuch (CD) griffbereit auf, falls Sie etwas nachschlagen müssen.

**B**eachten Sie das Etikett auf dem Produkt und teilen Sie Ihrem Händler die darauf enthaltenen Informationen mit, falls Sie Serviceleistungen in Anspruch nehmen möchten.

**Dieses Gerät wurde so entwickelt und hergestellt, dass Ihre persönliche Sicherheit gewährleistet ist. Unsachgemäßer Gebrauch kann allerdings zur Gefahr eines elektrischen Schlags oder Brands führen. Damit die in diesem Display eingebauten Schutzvorrichtungen ihre Funktion ordnungsgemäß erfüllen, beachten Sie die folgenden Grundregeln für die Installation, Nutzung und Wartung des Geräts.**

## Sicherheit

Verwenden Sie nur das mit dem Gerät gelieferte Netzkabel. Falls Sie ein anderes Netzkabel verwenden, achten Sie darauf, dass es nach den geltenden nationalen Normen zugelassen ist, soweit es nicht vom Händler geliefert wird. Ist das Netzkabel auf irgendeine Weise fehlerhaft, wenden Sie sich wegen eines Ersatzkabels an den Hersteller oder an die nächstgelegene autorisierte Kundendienststelle.

Die Trennung von der Stromversorgung erfolgt über das Netzkabel. Achten Sie darauf, dass die Netzsteckdose nach der Installation leicht zugänglich ist.

Betreiben Sie das Display nur an einer Stromversorgung, die den in diesem Handbuch bzw. auf dem Typenschild des Displays angegebenen technischen Daten entspricht. Falls Sie nicht sicher sind, welche Stromversorgung bei Ihnen zu Hause vorliegt, wenden Sie sich an Ihren Händler.

Überlastete Netzsteckdosen und Verlängerungskabel stellen eine Gefahrenquelle dar. Dies gilt auch für durchgescheuerte Netzkabel und beschädigte Stecker. Daraus kann die Gefahr eines elektrischen Schlags oder Brands resultieren. Wenden Sie sich an Ihren Servicetechniker, um das entsprechende Teil zu ersetzen.

Solange dieses Gerät an eine Netzsteckdose angeschlossen ist, wird es weiterhin mit Netzstrom versorgt, selbst wenn es ausgeschaltet wird.

Display nicht öffnen:

- Im Inneren des Displays befinden sich keine Teile, die vom Benutzer gewartet werden können.
- Dort befinden sich Komponenten, die gefährlich hohe Spannungen führen, auch wenn das Gerät ausgeschaltet ist.
- Wenden Sie sich an Ihren Händler, wenn das Display nicht ordnungsgemäß funktioniert.

Zur Vermeidung von Verletzungen:

- Stellen Sie das Display nicht auf eine geneigte Ablage, wenn es zuvor nicht ausreichend gesichert wurde.
- Verwenden Sie nur einen vom Hersteller empfohlenen Fuß.
- Keine Gegenstände auf das Gerät fallen lassen oder das Gerät Erschütterungen aussetzen. Keine Gegenstände wie z. B. Spielzeuge gegen den Bildschirm werfen. Ansonsten besteht Verletzungsgefahr oder die Gefahr von Schäden am Gerät oder am Bildschirm.

Zur Vermeidung von Feuer oder Gefahren:

- Schalten Sie das Display stets aus, wenn Sie den Raum für längere Zeit verlassen. Lassen Sie das Display niemals eingeschaltet, wenn Sie das Haus verlassen.
- Achten Sie darauf, dass Kinder keine Gegenstände in die Gehäuseöffnungen des Displays einführen oder fallen lassen. Einige Teile im Display führen gefährlich hohe Spannungen.
- Verwenden Sie kein Zubehör, das nicht für das Display vorgesehen ist.
- Falls der Bildschirm über einen längeren Zeitraum nicht genutzt wird, ziehen Sie den Netzstecker von der Steckdose ab.
- Während eines Gewitters das Netzkabel sowie das Signalkabel niemals berühren. Es besteht eine hohe Gefahr eines Stromschlages.

## Installation

Stellen Sie keine Gegenstände auf das Netzkabel bzw. fahren Sie keine Gegenstände darüber, und stellen Sie das Display nicht an einem Ort auf, an dem das Netzkabel beschädigt werden kann.

Verwenden Sie das Display nicht in der Nähe von Wasser, wie etwa einer Badewanne, eines Waschbeckens, einer Küchenspüle, eines Waschbehälters, auf nassem Boden oder in der Nähe eines Schwimmbeckens.

Das Gehäuse des Displays ist mit Belüftungsöffnungen versehen, damit die während des Betriebs erzeugte Wärme entweichen kann. Sind diese Öffnungen blockiert, kann die aufgestaute Wärme Fehlfunktionen verursachen, die zu einer Brandgefahr führen können. Daher NIEMALS:

- Die unteren Belüftungsschlitze blockieren, indem das Display auf ein Bett, Sofa, einen Teppich, etc. gestellt wird.
- Das Display in einen Schrank o.ä. stellen, wenn keine ausreichende Belüftung vorhanden ist.
- Die Öffnungen mit Textilien oder sonstigen Gegenständen zudecken.
- Das Display in der Nähe oder über einem Heizkörper oder einer anderen Wärmequelle aufstellen.

Vermeiden Sie das Abwischen bzw. die Berührung des Aktivmatrix-LCD mit einem harten Gegenstand, da das Display auf diese Weise zerkratzt, beeinträchtigt oder sogar dauerhaft beschädigt werden kann.

Drücken Sie nicht längere Zeit mit dem Finger auf den LCD-Bildschirm, da hierdurch Nachbilder entstehen, oder das Display beschädigt werden kann.

Punktdefekte können teilweise als rote, grüne oder blaue Punkte auf dem Bildschirm erscheinen. Dies hat jedoch keine Auswirkung auf die Qualität der Darstellung.

Falls möglich, verwenden Sie die empfohlene Auflösung, um die optimale Bildqualität für das LCD-Display zu erzielen. Wird eine andere als die empfohlene Auflösung ausgewählt, kann daraus eine veränderte Bildarstellung resultieren. Dies ist jedoch ein typisches Merkmal einer LCD-Anzeige mit fester Auflösung.

Bei der Anzeige eines Standbildes über einen längeren Zeitraum kann sich das Bild einbrennen und so den Bildschirm dauerhaft schädigen. Stellen Sie sicher, dass der Bildschirmschoner für den Monitor aktiviert ist. Solche Schäden können auch bei Geräten anderer Hersteller auftreten und werden nicht durch die Garantie abgedeckt.

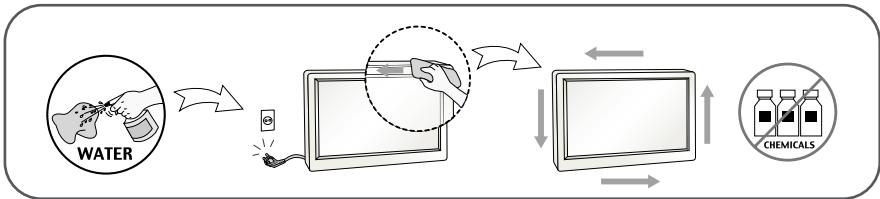
Die Front und Seiten des Bildschirms niemals mit metallischen Gegenständen anstoßen oder darauf kratzen. Ansonsten könnte der Bildschirm beschädigt werden.

Halten Sie den Bildschirm beim Tragen mit beiden Händen und achten Sie darauf, dass der Bildschirm nach vorn zeigt. Sollte das Gerät herunterfallen, besteht die Gefahr von Stromschlägen oder Bränden durch ein defektes Gerät. Reparaturen sollten nur von einem zugelassenen Kundendienst durchgeführt werden.

Hohe Temperaturen und Luftfeuchtigkeit sollten vermieden werden.

## Reinigung

- Ziehen Sie den Netzstecker des Displays aus der Steckdose, bevor Sie die Bildschirmoberfläche säubern.
- Verwenden Sie dazu ein feuchtes (nicht nasses) weiches Mikrofaser-Tuch. Sprühen Sie nicht mit einem Reinigungsspray direkt auf den Bildschirm, da das Spray teilweise in die Gehäuseöffnungen gelangen und Stromschläge verursachen kann.
- Ziehen Sie vor der Reinigung des Gerätes den Netzstecker ab und wischen Sie es vorsichtig mit einem weichen Tuch ab, um Kratzer zu vermeiden. Zur Reinigung kein feuchtes Tuch verwenden und kein Wasser und andere Flüssigkeiten direkt auf das Gerät sprühen. Es besteht die Gefahr von Stromschlägen. (Keine Chemikalien wie Benzin, Verdüner oder Alkohol verwenden)
- Geben Sie drei bis vier Spritzer Wasser auf ein weiches Tuch und reinigen Sie die vordere Gehäuseumrandung; nur in eine Richtung wischen. Bei zuviel Feuchtigkeit können Flecken entstehen.



## Verpackung

- Werfen Sie den Karton und sonstiges Verpackungsmaterial nicht weg. Sie sind die ideale Verpackung für den Transport des Geräts. Verpacken Sie das Gerät wieder in der Originalverpackung, wenn Sie es an einen anderen Ort bringen möchten.

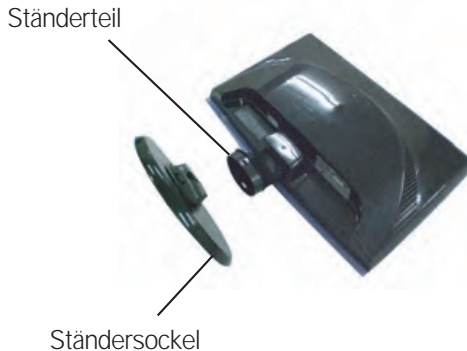
## Sichere Entsorgung (Nur LCD-Bildschirme mit Quecksilberlampe)

- Die in diesem Produkt verwendete Leuchtstofflampe enthält eine kleine Menge an Quecksilber.
- Entsorgen Sie das Produkt nicht zusammen mit dem Rest Ihres normalen Hausmülls.
- Die Entsorgung dieses Produkts muss entsprechend den geltenden Vorschriften und Gesetzen erfolgen.

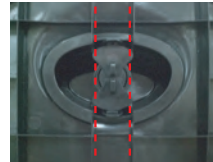
- **Bevor Sie das Display in Betrieb nehmen, achten Sie darauf, dass die Stromversorgung zum Gerät, zum Computersystem und zu anderen angeschlossenen Geräten unterbrochen ist.**

## Montieren des Standfußes

1. Legen Sie den Monitor mit der Vorderseite nach unten auf ein weiches Tuch.
2. Befestigen Sie den Ständersockel am Ständerteil in der entsprechenden Richtung.



3. Bringen Sie dann die Verriegelung am Gerätefuß in senkrechte Stellung.



4. Stellen Sie den Monitor nach der Ständerbefestigung mit der Vorderseite nach vorne auf.

### Wichtig

- Diese Abbildung zeigt das Verfahren zum Anbringen des Fußes. Ihr Monitor kann von der abgebildeten Darstellung abweichen.
- Halten Sie das Gerät nicht mit dem Display nach unten nur am Standfuß fest. Das Gerät kann herunterfallen und beschädigt werden oder Fußverletzungen verursachen.

## Abbauen des Standfußes

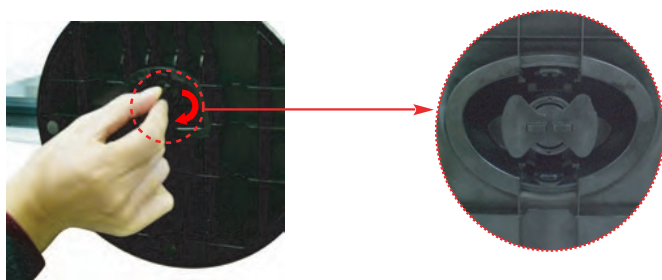
1. Legen Sie ein Kissen oder ein weiches Tuch auf eine ebene Oberfläche.



2. Legen Sie den Monitor mit der Vorderseite nach unten auf das Kissen oder das weiche Tuch.



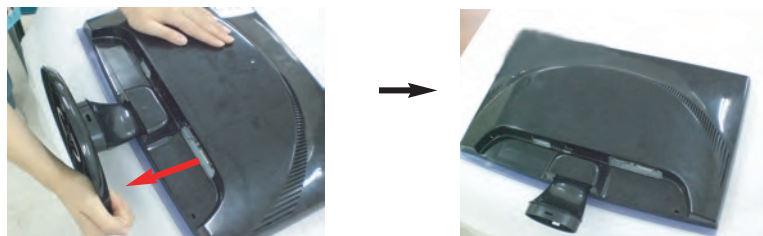
3. Drehen Sie die Verriegelung in Pfeilrichtung in die abgebildete Stellung.



Wenn Sie die Standplatzunterseite nicht freigeben können, though die Verriegelungsrippe in einer Freigabeposition ist, drücken bitte die angezeigte Rippe runter und wiederholen.



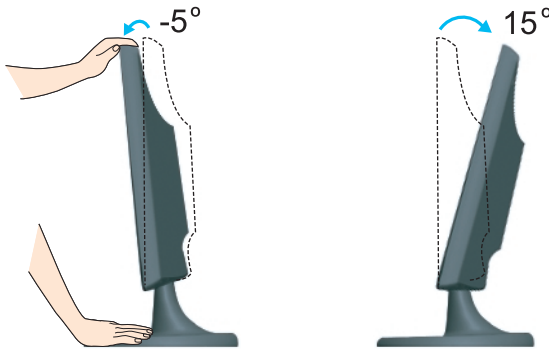
4. Zum Abnehmen den Gerätefuß abziehen.



- Bevor Sie das Display in Betrieb nehmen, achten Sie darauf, dass die Stromversorgung zum Gerät, zum Computersystem und zu anderen angeschlossenen Geräten unterbrochen ist.

## Positionieren des Monitors

1. Stellen Sie die Position des Bildschirms auf unterschiedliche Weise ein, um einen höchstmöglichen Komfort zu erreichen.
  - Neigungsbereich :  $-5^{\circ}$  -  $15^{\circ}$



### Ergonomie

Es wird empfohlen, den Monitor um nicht mehr als 5 Grad nach vorne zu neigen, um in einer komfortablen und ergonomischen Betrachtungsposition bleiben zu können.

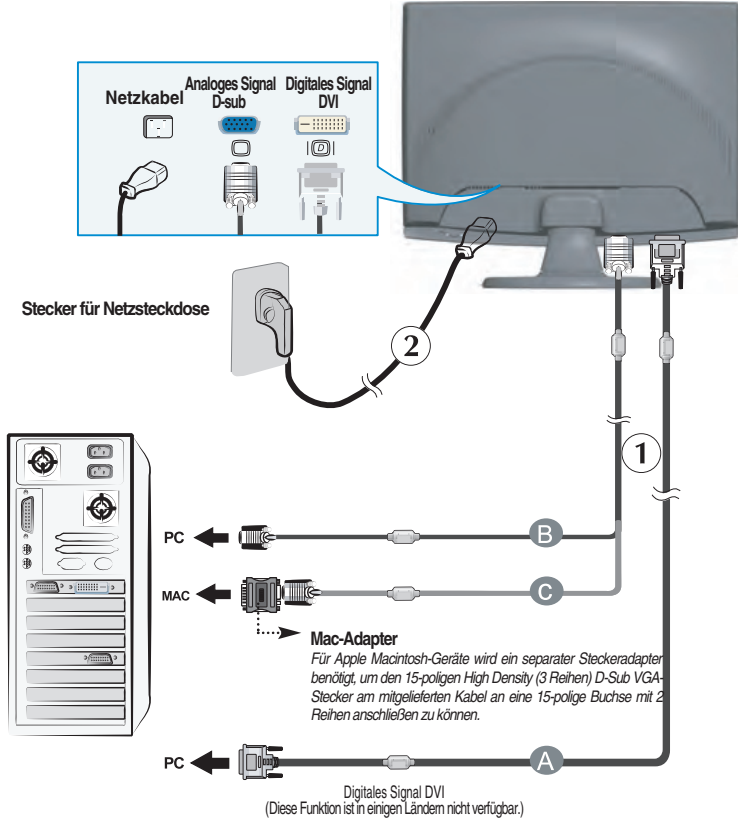
## Verwenden des Computers


1. Stellen Sie sicher, dass der Computer und der Monitor ausgeschaltet sind. Schließen Sie die Kabel wie in der nachstehenden Abbildung für ① und ② gezeigt an.

- Ⓐ DVI-D-Kabel anschließen
- Ⓑ D-Sub-Kabel (PC) anschließen
- Ⓒ D-Sub-Kabel (Mac) anschließen

### HINWEIS

- Dies ist eine vereinfachte Darstellung der Rückansicht.
- Die Rückansicht zeigt ein allgemeines Modell. Ihr Display kann von dieser Darstellung abweichen.
- Um die Betriebsrichtlinien für dieses Gerät einzuhalten, müssen abgeschirmte Signalkabel (15-poliges D-Sub-Kabel, DVI-Kabel) mit Ferritkern verwendet werden.



2. Drücken Sie auf dem vorderen Bedienfeld die Taste , um den Strom einzuschalten. Beim Einschalten des Monitors wird automatisch die Funktion "Automatische Bildeinstellung" ausgeführt. (Nur Analog-Modus)

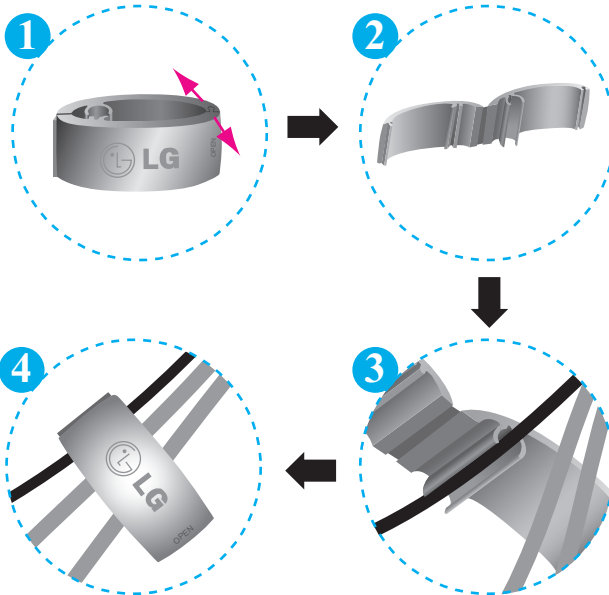
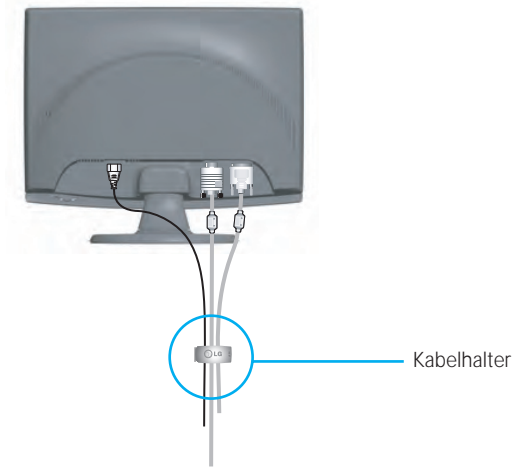
### HINWEIS

**Was ist die Funktion "Automatische Bildeinstellung"?** : Mit dieser Funktion erhält der Benutzer optimale Anzeigeeinstellungen. Wenn der Benutzer den Monitor zum ersten Mal anschließt, optimiert diese Funktion automatisch die Einstellungen der Anzeige für einzelne Eingangssignale.

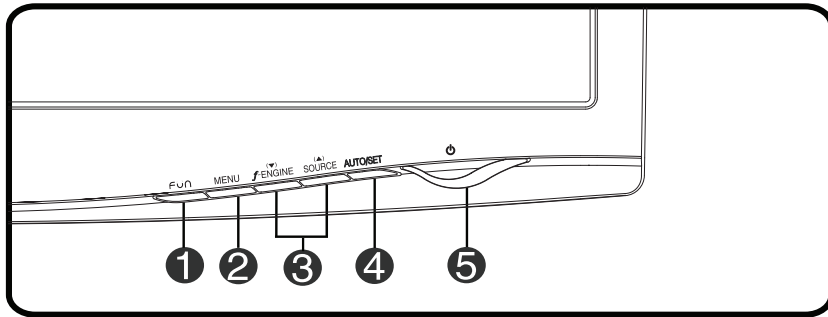
**Funktion 'AUTO/SET'** : Bei Bildstörungen während des Fernsehens oder nach dem Ändern der Bildschirmauflösung, wie z. B. ein verschwommenes Bild, verschwommene Zeichen, Bildschirmflimmern oder ein geneigtes Bild, betätigen Sie die Taste AUTO/SET, um die Bildqualität zu verbessern.





## Verwenden Sie das Kabel Inhaber (Diese Eigenschaft ist nicht in allen Modellen vorhanden.)



## Bedienelemente auf der Vorderseite



Bedienelement	Funktion
<p><b>1</b> FUN -Taste</p>	<p>Mit dieser Taste rufen Sie die Funktionen <b>4:3 BREITBILD, PHOTO EFFECT</b> auf. Nähere Informationen hierzu finden Sie auf den Seiten B17.</p>
<p><b>2</b> MENU-Taste</p> <div style="display: flex; flex-direction: column; gap: 10px; margin-top: 10px;"> <div style="border: 1px solid gray; background-color: #d3d3d3; padding: 2px 5px; text-align: center; font-size: 8px;">OSD GESPERRT</div> <div style="border: 1px solid gray; background-color: #d3d3d3; padding: 2px 5px; text-align: center; font-size: 8px;">OSD ENTRIEGELT</div> </div>	<p>Mit dieser Taste öffnen bzw. schließen Sie die Bildschirmanzeige.</p> <p><b>OSD GESPERRT/ENTRIEGELT</b></p> <p>Mit dieser Funktion können Sie die momentanen Einstellungen sperren, damit diese nicht versehentlich geändert werden. Zum Sperren der Bildschirmmenü-Einstellungen die Taste MENU einige Sekunden gedrückt halten. Es wird die Meldung "<b>OSD GESPERRT</b>" angezeigt. Sie können die Bildschirmmenü-Einstellungen jederzeit wieder freigeben, indem Sie die <b>Taste MENU</b> einige Sekunden gedrückt halten. Es wird die Meldung "<b>OSD ENTRIEGELT</b>" angezeigt.</p>

Bedienelement	Funktion
<p><b>3</b> ▼▲ Tasten</p> <hr/> <p>▼ Taste ( f•ENGINE )</p> <hr/> <p>▲ Taste (SOURCE)</p>	<p>Mit diesen Tasten können Sie die Funktionen auf dem OSD-Display auswählen oder einstellen.</p> <hr/> <p>Weitere Informationen finden Sie auf Seite B18.</p>  <hr/> <p>Verwenden Sie diese Taste, um den D-Sub oder DVI-Anschluss zu aktivieren. Diese Option wird verwendet, wenn zwei Computer an das Display angeschlossen werden. Standardmäßig ist der D-Sub-Anschluss ausgewählt.</p>
<p><b>4</b> AUTO/SET-Taste</p> <hr/> 	<p>Mit dieser Taste können Sie ein Symbol im Bildschirmmenü auswählen.</p> <hr/> <p><b>AUTOMATISCHE BILDANPASSUNG</b></p> <p>Wenn Sie die Bildschirmeinstellungen ändern möchten, drücken Sie stets die Taste <b>AUTO/SET</b>, bevor Sie in die Bildschirmanzeige (OSD) gehen. Damit wird das angezeigte Bild für die momentan gewählte Bildschirmauflösung (Anzeigemodus) automatisch ideal eingestellt.</p> <p>Der optimale Anzeigemodus ist:  W2043TE : 1600 x 900  W2243TE/W2343TE : 1920 x 1080</p>
<p><b>5</b> Ein-/Aus-Schalter</p> <hr/> <p><b>Betriebsanzeige</b></p>	<p>Mit dieser Taste schalten Sie das Display ein bzw. aus.</p> <hr/> <p>Der Anzeiger leuchtet rot, wenn der Schirm in Betrieb ist(Betriebsmodus). Der Anzeiger blinkt, wenn der Schirm im Schlafstand ist(Energiesparungsmodus).</p>

## Bildschirmeinstellung

Die Bildgröße, -position und Funktionsparameter des Displays lassen sich mit Hilfe der gesteuerten Bildschirmanzeige (OSD) schnell und einfach einstellen. Nachstehend finden Sie ein kurzes Beispiel, um Sie mit der Verwendung der Bedienelemente vertraut zu machen. Im Folgenden erhalten Sie eine Übersicht über die möglichen Einstellungen und Auswahlmöglichkeiten mit Hilfe der Bildschirmanzeige (OSD).

### HINWEIS

- Lassen Sie das Display zunächst mindestens 30 Minuten lang eingeschaltet, bevor Sie irgendwelche Bildeinstellungen vornehmen.

Wenn Sie Einstellungen über die Bildschirmanzeige (OSD) ändern möchten, gehen Sie wie folgt vor:

**MENU → ▼ ▲ → AUTO/SET → ▼ ▲ → MENU**

- 1 Drücken Sie die Taste MENU, um das OSD-Hauptmenü zu öffnen.
- 2 Drücken Sie die Tasten ▼ oder ▲, um eine Funktion auszuwählen. Wenn das gewünschte Symbol markiert ist, drücken Sie auf die Taste AUTO/SET.
- 3 Mit den Tasten ▼ /▲ kann der gewünschte Wert für das Bild eingestellt werden. Mit der Taste AUTO/SET können Sie weitere Untermenüeinträge auswählen.
- 4 Drücken Sie die Taste MENU einmal, um zum Hauptmenü zurückzukehren und eine andere Funktion auszuwählen. Drücken Sie die Taste MENU zweimal, um die OSD-Steuerung zu verlassen.

# Auswählen und Einstellen von Funktionen der Bildschirmanzeige (OSD)

Die folgende Tabelle zeigt alle Funktionen, Einstellungen und Menüs der Bildschirmanzeige.

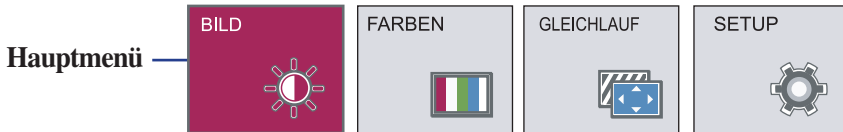
Hauptmenü	Untermenü	A	D	Beschreibung	
<b>4:3 BREIBILD</b>		●	●	Bildgröße einstellen	
<b>PHOTO EFFECT</b>	NORMAL	●	●	Bildschirm-Farbmodus einstellen	
	GAUSSSCHE UNSCHÄRFE	●	●		
	SEPIA	●	●		
	MONOCHROM	●	●		
<b>BILD</b>	HELLIGKEIT	●	●	Einstellen der Helligkeit bzw. des Kontrasts der Bildschirmdarstellung	
	KONTRAST	●	●		
	GAMMA	●	●		
<b>FARBEN</b>	VOREIN	sRGB	●	Einstellen der Bildschirmfarben	
		6500K	●		
		9300K	●		
	ROT	●	●		
	GRÜN	●	●		
	BLAU	●	●		
<b>GLEICHLAUF</b>	HORIZONTALE	●		Einstellen der Bildposition	
	VERTIKAL	●			
	TAKT	●		Für eine deutlichere und stabilere Bilddarstellung	
	TAKTRATE	●			
	SCHÄRFE	●	●		
<b>SETUP</b>	SPRACHE	●	●	Einstellen des Bildschirmstatus für die Betriebsumgebung des Benutzers	
	OSD BIDLAGE	HORIZONTALE	●		●
		VERTIKAL	●		●
	WEISS BALANCE	●			
	BETRIEBSANZEIGE	●	●		
	WERKSEINSTELLUNG	●	●		
<b>FLATRON F-ENGINE</b>	FILM	●	●	Bevorzugte Bildeinstellungen festlegen oder ändern	
	INTERNET	●	●		
	BENUTZ	●	●		
	NORMAL	●	●		
	DEMO	●	●		
				● : Einstellbar A : Analoger Eingang D : Digitaler Eingang	



## HINWEIS

- Der Reihenfolge der Symbole kann je nach Modell unterschiedlich sein (B12–B18).

Sie wissen nun, wie Sie eine Funktion innerhalb des OSD-Systems auswählen und einstellen. Nachstehend finden Sie die Symbole sowie deren Namen und Beschreibungen für alle Funktionen im Menü.

Drücken Sie die Taste MENU. Daraufhin erscheint das Hauptmenü der OSD-Steuerung.





- MENU  : Beenden
- ▼ ▲ : Einstellen (verkleinern/vergrößern)
- SET  : Eingabe
  - ▾ : Anderes Untermenü auswählen
  - ↺ : Mit der Untermenü-Auswahl neu beginnen


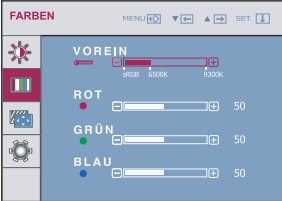
Tastentipp


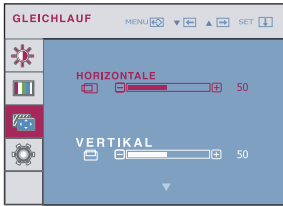
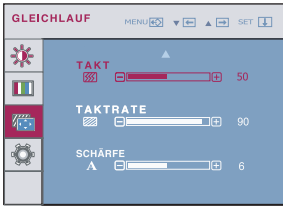


## HINWEIS

- Lassen Sie das Display zunächst mindestens 30 Minuten lang eingeschaltet, bevor Sie irgendwelche Bildeinstellungen vornehmen.

Hauptmenü	Untermenü	Beschreibung
	<b>BILD</b>	
	<b>HELLIGKEIT</b>	Einstellen der Helligkeit des Bildschirms.
	<b>KONTRAST</b>	Einstellen des Bildschirmpkontrastes.
	<b>GAMMA</b>	Einstellen eines benutzerdefinierten Gamma-Wertes: -50 / 0 / 50 Ein hoher Gamma-Wert erzeugt ein helleres Bild auf dem Monitor, ein niedrigerer Wert erzeugt ein dunkleres Bild.
	<ul style="list-style-type: none"> <li>■ <b>MENU</b> : Beenden</li> <li>■ ▼ : Verkleinern</li> <li>■ ▲ : Vergrößern</li> <li>■ <b>SET</b> : Anderes Untermenü auswählen</li> </ul>	

	<b>FARBEN</b>	
	<b>VOREIN</b>	Auswählen der Bildschirmfarben.
	<ul style="list-style-type: none"> <li>• sRGB: Stellen Sie die Bildfarbstärke auf den sRGB-Farbraum ein.</li> <li>• 6500K: Leicht rötlich weiß.</li> <li>• 9300K: Leicht bläulich weiß.</li> </ul>	
	<ul style="list-style-type: none"> <li>■ <b>ROT</b></li> <li>■ <b>GRÜN</b></li> <li>■ <b>BLAU</b></li> </ul>	<p>Eigene Farbintensität für Rot einstellen.</p> <p>Eigene Farbintensität für Grün einstellen.</p> <p>Eigene Farbintensität für Blau einstellen.</p>
	<ul style="list-style-type: none"> <li>■ <b>MENU</b> : Beenden</li> <li>■ ▼ : Verkleinern</li> <li>■ ▲ : Vergrößern</li> <li>■ <b>SET</b> : Anderes Untermenü auswählen</li> </ul>	

Hauptmenü	Untermenü	Beschreibung
 <b>GLEICHLAUF</b>		
	<b>HORIZONTALE</b> <b>VERTIKAL</b>	Verschieben des Bildes nach links bzw. rechts.  Verschieben des Bildes nach oben bzw. unten.
	<b>TAKT</b> <b>TAKTRATE</b> <b>SCHÄRFE</b>	Verringern vertikaler Balken oder Streifen, die im Hintergrund des Bildschirms sichtbar sind. Die horizontale Bildschirmgröße ändert sich ebenfalls.  Einstellen der Fokussierung des Bildschirms. Mit dieser Funktion können Sie horizontale Störungen eliminieren und eine deutlichere bzw. schärfere Darstellung von Zeichen erzielen.
<ul style="list-style-type: none"> <li>■ <b>MENU</b> : Beenden</li> <li>■ <b>▼</b> : Verkleinern</li> <li>■ <b>▲</b> : Vergrößern</li> <li>■ <b>SET</b> : Anderes Untermenü auswählen</li> </ul>		



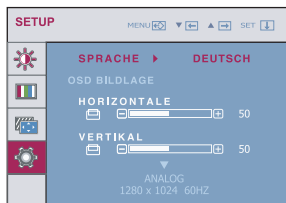
## Hauptmenü

## Untermenü

## Beschreibung



## SETUP



### SPRACHE

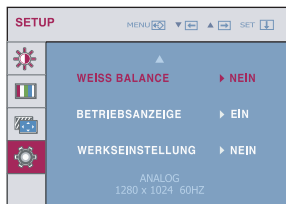
Wählen Sie hier die Sprache, in der die Funktionen angezeigt werden sollen.

### OSD BILDLAG

Einstellen der Position des OSD-Fensters auf dem Bildschirm.

### WEISS BALANCE

Wenn das Ausgangssignal der Videokarte nicht die Spezifikationen erfüllt, sind möglicherweise die Farben auf Grund von Videosignalverzerrungen schlechter. Mithilfe dieser Funktion wird der Signalpegel an den Standardausgangspegel der Videokarte angepasst, um ein optimales Bild zu liefern. Aktivieren Sie diese Funktion, wenn auf dem Bildschirm weiße und schwarze Farben zu sehen sind.



### BETRIEBSANZEIGE

Verwenden Sie diese Funktion, um die Betriebsanzeige auf der Vorderseite des Monitors ein- (**ON**) bzw. auszuschalten (**OFF**). Zum Ausschalten gehen Sie auf "**OFF**" (AUS). Wenn Sie den Monitor einschalten (**ON**), wird die Betriebsanzeige automatisch eingeschaltet.

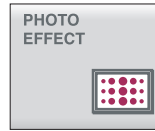
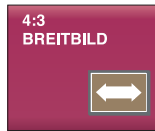
### WERKSEINSTELLUNG

Mit dieser Funktion werden die werkseitigen Voreinstellungen (mit Ausnahme von "**SPRACHE**") wiederhergestellt. Drücken Sie die Taste **▼/▲**, um einen sofortigen Reset durchzuführen.

- **MENU** : Beenden
- **▼** : Einstellen
- **▲** : Einstellen
- **SET** : Anderes Untermenü auswählen

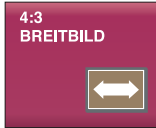
Wenn das Bild dadurch nicht verbessert wird, stellen Sie die Werksvoreinstellungen wieder her. Führen Sie dann erforderlichenfalls die Weißabgleichfunktion erneut aus. Diese Funktion ist nur aktiviert, wenn das Eingangssignal analog ist.

- ■ ■ Beim Drücken der Taste **FÜN** auf der Vorderseite des Monitors wird das OSD-Bildschirmmenü eingeblendet.



- **MENU** : Beenden
- **▼, ▲** : Bewegen
- **SET** : Auswählen

Hauptmenü	Untermenü	Beschreibung
-----------	-----------	--------------



## 4:3 BREITBILD

Einstellung des Bildgröße des Bildschirms.



WIDE



4:3

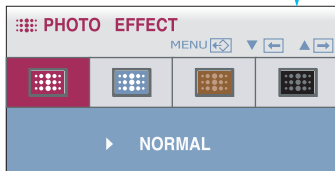
- **BREITBILD** : Zur Vollbildansicht wechseln, je nach Eingangssignal des Bildes.
- **4:3** : Seitenverhältnis des Eingangsbildes auf 4:3 einstellen.



## PHOTO EFFECT

Auswahl der Bildschirmfarbe.

Drücken Sie zum Aufrufen der Untermenüs die Taste AUTO/SET.



- **NORMAL**  
Die Funktion PhotoEffect (Foto-Effekt) ist deaktiviert.
- **GAUSSSCHE UNSCHÄRFE**  
Über dieses Menü wird das Bild farbintensiver und weicher dargestellt.
- **SEPIA**  
Über dieses Menü wird das Bild im Sepiaton (bräunlich) dargestellt.
- **MONOCHROM**  
Über dieses Menü wird das Bild in Graustufen (Schwarzweiß) dargestellt.



NORMAL



GAUSSSCHE  
UNSCHÄRFE

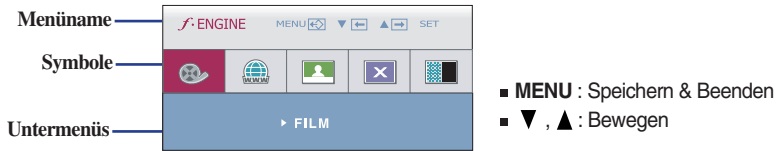


SEPIA



MONOCHROM

- ■ ■ Beim Drücken der Taste **f-ENGINE** auf der Vorderseite des Monitors wird das OSD-Bildschirmmenü eingeblendet.



## F-ENGINE

Bei Aktivierung der Funktion F-ENGINE wird das Bild in zwei Tönen dargestellt, wie in der Abbildung gezeigt. Bei aktivierter Funktion wird das Bild wie auf der linken Seite und bei deaktivierter Funktion wie auf der rechten Seite dargestellt. Wählen Sie die gewünschte Funktion und betätigen Sie zum Speichern der Einstellung die Taste [MENU].

Aktiviert	Deaktiviert

Hauptmenü	Untermenü	Beschreibung
	<b>FILM</b>	Mit dieser Funktion können Sie problemlos das optimale Bild für die jeweiligen Bedingungen (Raumbeleuchtung, Bildtypen usw.) einstellen.
	<b>INTERNET</b>	<b>FILM:</b> Für animierte Bilder in Videos oder Filmen <b>INTERNET:</b> Für Texte (Textverarbeitung usw.)

<p>Drücken Sie die Taste "AUTO/SET", um die Untermenüfunktionen "BENUTZ" einzustellen.</p>	<p><b>BENUTZ</b> Die Funktionen ACE und RCM können manuell eingestellt werden. Ein eingestellter Wert kann gespeichert und wieder aufgerufen werden, selbst bei unterschiedlichen Betriebsarten.</p> <ul style="list-style-type: none"> <li>• <b>ACE</b> (Adaptive Clarity Enhancer): Stellt die Klarheit ein.</li> </ul> <div style="border: 1px solid #00AEEF; padding: 5px; margin: 5px 0;"> <table style="width: 100%; border-collapse: collapse;"> <tr> <td style="width: 20%;"></td> <td style="width: 60%;">Nicht angewendet</td> <td style="width: 20%;"></td> </tr> <tr> <td></td> <td>Klarheit und Leucht-Kontrast gering.</td> <td></td> </tr> <tr> <td></td> <td>Klarheit und Leucht-Kontrast hoch.</td> <td></td> </tr> </table> </div> <ul style="list-style-type: none"> <li>• <b>RCM</b> (Real Color Management): Legt den Farbmodus fest.</li> </ul> <div style="border: 1px solid #00AEEF; padding: 5px; margin: 5px 0;"> <table style="width: 100%; border-collapse: collapse;"> <tr> <td style="width: 20%;"></td> <td style="width: 20%;">Nicht angewendet</td> <td style="width: 20%;"></td> <td style="width: 20%;">Lachs-Farbtön</td> </tr> <tr> <td></td> <td>Grünverbesserung</td> <td></td> <td>Farbverbesserung</td> </tr> </table> </div>		Nicht angewendet			Klarheit und Leucht-Kontrast gering.			Klarheit und Leucht-Kontrast hoch.			Nicht angewendet		Lachs-Farbtön		Grünverbesserung		Farbverbesserung
	Nicht angewendet																	
	Klarheit und Leucht-Kontrast gering.																	
	Klarheit und Leucht-Kontrast hoch.																	
	Nicht angewendet		Lachs-Farbtön															
	Grünverbesserung		Farbverbesserung															
<ul style="list-style-type: none"> <li>■ <b>MENU</b> : Beenden</li> <li>■ ▼ : Verkleinern</li> <li>■ ▲ : Vergrößern</li> <li>■ <b>SET</b> : Anderes Untermenü auswählen</li> </ul>																		

	<p><b>NORMAL</b> Gilt unter normalen Betriebsbedingungen. * Bei deaktiviertem f-ENGINE wird der Normalmodus eingestellt.</p>
<p><b>DEMO</b></p>	<p>Diese Funktion dient zur Vorführung des Gerätes im Verkaufsraum. Der Bildschirm wird in zwei Hälften unterteilt, wobei der Standard-Modus in der linken und der Video-Modus in der rechten Bildhälfte angezeigt wird. Auf diese Weise kann der Kunde den Unterschied zwischen Standard- und Video-Modus erkennen.</p>

Überprüfen Sie folgende Punkte, bevor Sie sich an den Kundendienst wenden.

Kein Bild zu sehen	
<ul style="list-style-type: none"><li>● Ist das Netzkabel des Displays angeschlossen?</li><li>● Leuchtet die Betriebsanzeige?</li><li>● Blinkt die Betriebsanzeige?</li><li>● Wird die Meldung "AUS.SPEZIFIKATIONF" auf dem Bildschirm angezeigt?</li><li>● Wird die Meldung "SIGNALKABEL PRÜFEN" auf dem Bildschirm angezeigt?</li></ul>	<ul style="list-style-type: none"><li>• Überprüfen Sie das Netzkabel auf richtigen Sitz am Display und an der Stechdose.</li><li>• Drücken Sie den Ein-/Ausschalter.</li><li>• Befindet sich das Display im Energiesparmodus, bewegen Sie die Maus oder drücken Sie eine beliebige Taste auf der Tastatur, um die Bildschirmanzeige zu aktivieren.</li><li>• Schalten Sie den PC ein.</li><li>• Diese Meldung wird angezeigt, wenn das Signal vom PC (Grafikkarte) außerhalb des horizontalen oder vertikalen Frequenzbereichs des Displays liegt Sehen Sie im Abschnitt 'Technische Daten' in diesem Handbuch nach und konfigurieren Sie das Display neu.</li><li>• Diese Meldung wird angezeigt, wenn das Signalkabel zwischen PC und Display nicht (oder nicht ordnungsgemäß) angeschlossen ist. Überprüfen Sie das Signalkabel, und versuchen Sie es erneut.</li></ul>

Wird die Meldung "OSD GESPERRT" auf dem Bildschirm angezeigt?	
<ul style="list-style-type: none"><li>● Erscheint die Meldung "OSD GESPERRT", wenn Sie die Taste MENU drücken?</li></ul>	<ul style="list-style-type: none"><li>• Sie können die aktuellen Steuerungseinstellungen sichern, damit sie nicht versehentlich geändert werden können. Sie können die OSD-Steuerungen jederzeit wieder entsperren, indem Sie die <b>Taste MENU</b> für mehrere Sekunden gedrückt halten. Daraufhin wird die Meldung "OSD ENTRIEGELT" angezeigt.</li></ul>

## Falsche Bilddarstellung auf dem Display

- |  |  |
|--|--|
| <ul style="list-style-type: none"><li>● <b>Falsche Position auf dem Display.</b></li></ul>   | <ul style="list-style-type: none"><li>• Drücken Sie die Taste <b>AUTO/SET</b>, um die Darstellung des Displays automatisch optimal einzustellen.<br/>Sind die Ergebnisse nicht zufriedenstellend, stellen Sie die Bildposition mit dem Symbol für H Position und V Position auf der Bildschirmanzeige (OSD) ein.</li><li>• Gehen Sie zu <b>Systemsteuerung --&gt; Anzeige --&gt; Einstellungen</b> und überprüfen Sie, ob die Frequenz oder die Auflösung geändert wurde. Wenn dies der Fall ist, stellen Sie für die Grafikkarte die empfohlene Auflösung ein.</li></ul>                            |
| <ul style="list-style-type: none"><li>● <b>Im Hintergrund sind vertikale Balken oder Streifen sichtbar.</b></li></ul>                | <ul style="list-style-type: none"><li>• Drücken Sie die Taste <b>AUTO/SET</b>, um die optimale Einstellung für das Display automatisch vorzunehmen. Sind die Ergebnisse nicht zufriedenstellend, beseitigen Sie die vertikalen Balken oder Streifen mit Hilfe des Symbols <b>TAKT</b> auf der Bildschirmanzeige (OSD).</li></ul>   |
| <ul style="list-style-type: none"><li>● <b>Horizontale Störungen in einem Bild oder nicht deutlich erkennbare Zeichen.</b></li></ul> | <ul style="list-style-type: none"><li>• Drücken Sie die Taste <b>AUTO/SET</b>, um die Darstellung des Displays automatisch optimal einzustellen.<br/>Sind die Ergebnisse nicht zufriedenstellend, beseitigen Sie die horizontalen Balken mit Hilfe des Symbols <b>TAKTRATE</b> auf der Bildschirmanzeige (OSD).</li><li>• Gehen Sie zu <b>Systemsteuerung --&gt; Anzeige --&gt; Einstellungen</b> und stellen Sie für die Anzeige die empfohlene Auflösung ein oder nehmen Sie für die Anzeige die ideale Einstellung vor. Wählen Sie eine Farbeinstellung höher als 24 Bits (True Color).</li></ul> |

### Wichtig

- Gehen Sie am PC zu **Systemsteuerung --> Anzeige --> Einstellungen** und überprüfen Sie, ob die Frequenz oder die Auflösung geändert wurde. Wenn dies der Fall ist, stellen Sie für die Grafikkarte die empfohlene Auflösung ein.
- Als u de aanbevolen resolutie (optimale resolutie) niet selecteert, worden letters mogelijk onscherp en het scherm verduisterd, afgeknot of schuin vertekend weergegeven. Zorg er dus voor dat u de aanbevolen resolutie kiest.
- Die Einstellung kann sich je nach Computer und Betriebssystem unterscheiden. Die oben angegebene Auflösung wird für bestimmte Grafikkarten eventuell nicht unterstützt. In diesem Fall wenden Sie sich bitte an Ihren Computer- oder Grafikkartenhersteller.

## Falsche Bilddarstellung auf dem Display

- |   |   |
|---|---|
| <ul style="list-style-type: none"><li>● <b>Die Bildschirmfarbe ist monochrom oder nicht normal.</b></li></ul> | <ul style="list-style-type: none"><li>• Überprüfen Sie, ob das Signalkabel richtig angeschlossen ist. Befestigen Sie es ggf. mit einem Schraubendreher.</li><li>• Achten Sie darauf, dass die Grafikkarte vorschriftsmäßig in den Steckplatz eingesetzt ist.</li><li>• Wählen Sie unter <b>Systemsteuerung - Einstellungen</b> eine Farbeinstellung höher als 24 Bits (True Color).</li></ul> |
| <ul style="list-style-type: none"><li>● <b>Der Bildschirm blinkt.</b></li></ul>                               | <ul style="list-style-type: none"><li>• Überprüfen Sie, ob der Bildschirm auf Interlaced-Modus eingestellt ist. Falls ja, ändern Sie die Einstellung auf die empfohlene Auflösung.</li></ul>  |

## Wird die Meldung "Monitor nicht erkannt, Plug&Play (VESA DDC)-Monitor gefunden" angezeigt?

- |  |  |
|--|--|
| <ul style="list-style-type: none"><li>● <b>Haben Sie den Displaytreiber installiert?</b></li></ul> | <ul style="list-style-type: none"><li>• Installieren Sie den Displaytreiber von der entsprechenden CD (oder Diskette), die mit dem Display geliefert wurde. Oder laden Sie den Treiber von unserer Website herunter: <a href="http://www.lge.com">http://www.lge.com</a>.</li><li>• Überprüfen Sie, ob die Grafikkarte die Plug&amp;Play-Funktion unterstützt.</li></ul> |
|--|--|

<b>Display</b>	20,0 Zoll (50,8 cm) Flachbildschirm Aktivmatrix-TFT LCD Antireflexionsbeschichtung Sichtbare Bildschirmdiagonale: 50,8 cm 0,2766*0,2766 mm Pixelabstand		
<b>Sync-Eingang</b>	Horizontale Freq.	Analog : 30 - 83 kHz (Automatisch) Digital : 30 - 83 kHz (Automatisch)	
	Vertikale Freq.	56 - 75 Hz (Automatisch)	
	Eingangsform	Separat TTL, Positiv/Negativ SOG (Sync On Green) Digital (HDCP)	
<b>Videoeingang</b>	Signaleingang	15-poliger D-Sub-Stecker DVI - D Anschluss (Digital)	
	Eingangsform	RGB Analog (0,7 Vp-p/75 Ohm), Digital	
<b>Auflösung</b>	Maximal	Analog: VESA 1600 x 900 bei 60 Hz Digital: VESA 1600 x 900 bei 60 Hz	
	Empfohlen	VESA 1600 x 900 bei 60 Hz	
<b>Plug&amp;Play</b>	DDC 2B (Digital), DDC 2AB (Analog)		
<b>Stromverbrauch</b>	Ein-Modus	: 25 W(Typisch)	
	Ruhezustand	≤ 1 W	
	Ausgeschaltet	≤ 1 W	
<b>Abmessungen und Gewicht</b>		<b>Ständer enthalten</b>	<b>Ständer nicht enthalten</b>
	Breite	48,36 cm / 19,04 Zoll	48,36 cm / 19,04 Zoll
	Höhe	37,68 cm / 14,83 Zoll	31,40 cm / 12,36 Zoll
	Tiefe	18,30 cm / 7,20 Zoll	6,30 cm / 2,48 Zoll
	Netto	3,4 kg (7,56 lbs)	
<b>Neigungsbereich</b>	Kippbereich	-5° ~ 15°	
<b>Leistungsaufnahme</b>	100-240V~ Wechselstrom 50/60 Hz 1,0 A		
<b>Umgebungsbedingungen</b>	<b>Betriebsbedingungen</b>		
	Temperatur	10 °C bis 35 °C	
	Luftfeuchtigkeit	10 % bis 80 % (ohne Kondensation)	
	<b>Lagerbedingungen</b>		
Temperatur	-20 °C bis 60 °C		
Luftfeuchtigkeit	5 % bis 90 % (ohne Kondensation)		
<b>Neigungsfuß</b>	Fest verbunden ( <input type="checkbox"/> ), Abnehmbar ( <input type="checkbox"/> )		
<b>Netzkabel</b>	Wand-Steckdose Typ		

**HINWEIS**

- Alle Informationen in diesem Dokument können ohne Vorankündigung geändert werden.

<b>Display</b>	21,5 Zoll (54,6 cm) Flachbildschirm Aktivmatrix-TFT LCD Antireflexionsbeschichtung Sichtbare Bildschirmdiagonale: 54,6 cm 0,248*0,248 mm Pixelabstand		
<b>Sync-Eingang</b>	Horizontale Freq.	Analog : 30 - 83 kHz (Automatisch) Digital : 30 - 83 kHz (Automatisch)	
	Vertikale Freq.	56 - 75 Hz (Automatisch)	
	Eingangsform	Separat TTL, Positiv/Negativ SOG (Sync On Green) Digital (HDCP)	
<b>Videoeingang</b>	Signaleingang	15-poliger D-Sub-Stecker DVI - D Anschluss (Digital)	
	Eingangsform	RGB Analog (0,7 Vp-p/75 Ohm), Digital	
<b>Auflösung</b>	Maximal	Analog: VESA 1920 x 1080 bei 60 Hz Digital: VESA 1920 x 1080 bei 60 Hz	
	Empfohlen	VESA 1920 x 1080 bei 60Hz	
<b>Plug&amp;Play</b>	DDC 2B (Digital), DDC 2AB (Analog)		
<b>Stromverbrauch</b>	Ein-Modus	: 25 W(Typisch)	
	Ruhezustand	≤ 1 W	
	Ausgeschaltet	≤ 1 W	
<b>Abmessungen und Gewicht</b>		<b>Ständer enthalten</b>	<b>Ständer nicht enthalten</b>
	Breite	51,64 cm / 20,33 Zoll	51,64 cm / 20,33 Zoll
	Höhe	39,60 cm / 15,59 Zoll	33,27 cm / 13,10 Zoll
	Tiefe	19,80 cm / 7,80 Zoll	6,20 cm / 2,44 Zoll
	Netto	3,8 kg (8,49 lbs)	
<b>Neigungsbereich</b>	Kippbereich	-5° ~ 15°	
<b>Leistungsaufnahme</b>	100-240V~ Wechselstrom 50/60 Hz 1,0 A		
<b>Umgebungsbedingungen</b>	<b>Betriebsbedingungen</b>		
	Temperatur	10 °C bis 35 °C	
	Luftfeuchtigkeit	10 % bis 80 % (ohne Kondensation)	
	<b>Lagerbedingungen</b>		
	Temperatur	-20 °C bis 60 °C	
Luftfeuchtigkeit	5 % bis 90 % (ohne Kondensation)		
<b>Neigungsfuß</b>	Fest verbunden ( <input type="checkbox"/> ), Abnehmbar ( <input type="checkbox"/> )		
<b>Netzkabel</b>	Wand-Steckdose Typ		

**HINWEIS**

- Alle Informationen in diesem Dokument können ohne Vorankündigung geändert werden.



<b>Display</b>	23 Zoll (58,4 cm) Flachbildschirm Aktivmatrix-TFT LCD Antireflexionsbeschichtung Sichtbare Bildschirmdiagonale: 58,4 cm 0,265*0,265 mm Pixelabstand		
<b>Sync-Eingang</b>	Horizontale Freq.	Analog : 30 - 83 kHz (Automatisch) Digital : 30 - 83 kHz (Automatisch)	
	Vertikale Freq.	56 - 75 Hz (Automatisch)	
	Eingangsform	Separat TTL, Positiv/Negativ SOG (Sync On Green) Digital (HDCP)	
<b>Videoeingang</b>	Signaleingang	15-poliger D-Sub-Stecker DVI - D Anschluss (Digital)	
	Eingangsform	RGB Analog (0,7 Vp-p/75 Ohm), Digital	
<b>Auflösung</b>	Maximal	Analog: VESA 1920 x 1080 bei 60 Hz Digital: VESA 1920 x 1080 bei 60 Hz	
	Empfohlen	VESA 1920 x 1080 bei 60Hz	
<b>Plug&amp;Play</b>	DDC 2B (Digital), DDC 2AB (Analog)		
<b>Stromverbrauch</b>	Ein-Modus	: 25 W(Typisch)	
	Ruhezustand	≤ 1 W	
	Ausgeschaltet	≤ 1 W	
<b>Abmessungen und Gewicht</b>		<b>Ständer enthalten</b>	<b>Ständer nicht enthalten</b>
	Breite	55,52 cm / 21,86 Zoll	55,52 cm / 21,86 Zoll
	Höhe	41,85 cm / 16,48 Zoll	35,77 cm / 14,08 Zoll
	Tiefe	19,80 cm / 7,80 Zoll	6,30 cm / 2,48 Zoll
	Netto	4,4 kg (9,82 lbs)	
<b>Neigungsbereich</b>	Kippbereich	-5° ~ 15°	
<b>Leistungsaufnahme</b>	100-240V~ Wechselstrom 50/60 Hz 1,0 A		
<b>Umgebungsbedingungen</b>	<b>Betriebsbedingungen</b>		
	Temperatur	10 °C bis 35 °C	
	Luftfeuchtigkeit	10 % bis 80 % (ohne Kondensation)	
	<b>Lagerbedingungen</b>		
	Temperatur	-20 °C bis 60 °C	
Luftfeuchtigkeit	5 % bis 90 % (ohne Kondensation)		
<b>Neigungsfuß</b>	Fest verbunden ( <input type="checkbox"/> ), Abnehmbar ( <input type="checkbox"/> )		
<b>Netzkaabel</b>	Wand-Steckdose Typ		

**HINWEIS**

- Alle Informationen in diesem Dokument können ohne Vorankündigung geändert werden.

**Dieses Produkt erfüllt die Anforderungen für Wandhalterungen sowie für das Wechselgerät.**

■ W2043TE

Bildschirm-Modi (Auflösung)		Horizontale Freq. (kHz)	Vertikale Freq. (Hz)
1	720 x 400	31,468	70
2	640 x 480	31,469	60
3	640 x 480	37,500	75
4	800 x 600	37,879	60
5	800 x 600	46,875	75
6	1024 x 768	48,363	60
7	1024 x 768	60,123	75
8	1152 x 864	67,500	75
*9	1600 x 900	60,000	60

\*Empfohlen Modus

■ W2243TE/W2343TE

Bildschirm-Modi (Auflösung)		Horizontale Freq. (kHz)	Vertikale Freq. (Hz)
1	720 x 400	31,468	70
2	640 x 480	31,469	60
3	640 x 480	37,500	75
4	800 x 600	37,879	60
5	800 x 600	46,875	75
6	1024 x 768	48,363	60
7	1024 x 768	60,123	75
8	1152 x 864	67,500	75
9	1280 x 1024	63,981	60
10	1280 x 1024	79,976	75
11	1680 x 1050	65,290	60
*12	1920 x 1080	67,500	60

\*Empfohlen Modus

## Anzeige

Modus	LED-Farbe
Ein-Modus	Rot
Ruhezustand	Blinken
Ausgeschaltet	Aus

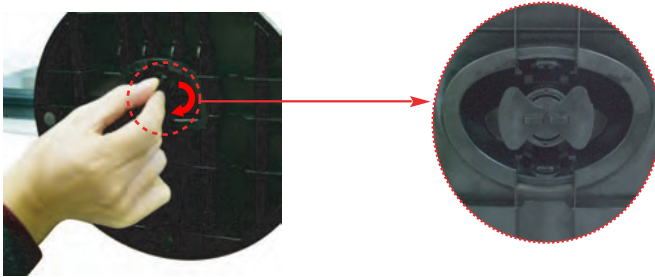
# Installieren der Halterung für die Wandmontage

**Dieser Monitor erfüllt die Anforderungen für Wand- oder Wechselhalterungen.**

**1.** Legen Sie den Monitor mit der Vorderseite nach unten auf ein Kissen oder ein weiches Tuch.

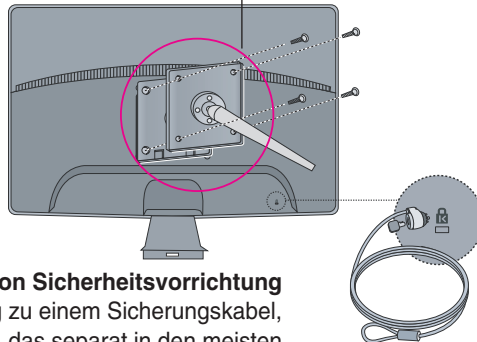


**2.** Drehen Sie die Verriegelung in Pfeilrichtung in die abgebildete Stellung.



**3.** Installieren der Halterung für die Wandmontage.

Wandmontageplatte (separat erhältlich)  
Das Produkt kann als Standgerät eingesetzt werden oder mithilfe einer Montageplatte an der Wand angebracht werden.  
Weitere Informationen erhalten Sie im Installationshandbuch, das der Wandmontageplatte beigelegt ist.



**Kensington Sicherheitsvorrichtung**  
Verbindung zu einem Sicherungskabel,  
das separat in den meisten  
Computer-Fachgeschäften erhältlich ist.

Digitally yours ■■■■.....

