



HRVATSKI

PRIRUČNIK ZA VLASNIKA

AUTO CD/MP3/WMA prijemnik

Molimo, prije korištenja uređaja pažljivo pročitajte priručnik i sačuvajte ga kao referencu za slučaj potrebe.

MODEL

LCF600UN/ LCF600UR

LCF800IN/ LCF800IR

P/NO : MFL63287308

Sadržaj

- 3 Sigurnosne napomene
- 4 Prednja ploča
- 5 Daljinski upravljač
Umetanje baterije
- 6 O upravljačkoj ploči koja se može skidati
Stavljanje upravljačke ploče
Skidanje upravljačke ploče
- 7 Instaliranje
Osnovno instaliranje
Skidanje postojećeg prijemnika
ISO-DIN instaliranje
- 8 Priključivanje
- 9-10 Osnovne operacije
Isključenje tona
Korištenje EQ-u
Korištenje XDSS+ (Extreme Dynamic Sound System)
Provjera sata
Isključivanje osvjetljenja zaslona
Resetiranje uređaja
Podešavanje općenitih postavki
- 10-11 Slušanje CD-a
Pause or restart a CD
Tražnje odsjeka unutar snimke / datoteke
Preskakanje na drugu snimku / datoteku
Pregled informacija o glazbi
Reprodukcija snimki/datoteka na željeni način

- 11 Slušanje glazbe s vanjskog uređaja
- 12-13 Slušanje radija
Ručno spremanje željenih frekvencija
Slušanje memorirane stanice
Podešavanje TUNER postavki
- 14 Upotreba USB uređaja
Prelazak na drugi pogon
Brzo traženje željene datoteke
Snimanje na USB s audio CD-a ill FM prijemnika
- 15 Slušanje glazbe preko priključenog iPod-a
(Samo za LCF800IN/ LCF800IR)
- 16 Otklanjanje teškoća
- 17 Specifikacije



LG Electronics izjavljuje da ovaj/ovi uređaj(i) udovoljava(ju) osnovnim zahtjevima i drugim mjerodavnim odredbama Direktiva 2006/28/EC(ANNEX I , 3.2.9), 72/245/EEC, i 2006/95/EC.

Europski predstavnik:

LG Electronics Service Europe B.V. Veluwezoom 15, 1327 AE Almere, The Netherlands (Tel : +31-(0)36-547-8888)

Uređaj je kompatibilan s daljinskim upravljačem na volanu vozila. Ova funkcija omogućuje rad tako da signal s daljinskog upravljača na volanu vozila šalje prema uređaju. Za pojedinosti se obratite svom dobavljaču.

Sigurnosne napomene



OPREZ
NE OTVARAJTE, OPASNOST OD
STRUJNOG UDARA



U CILJU SMANJENJA OPASNOSTI OD STRUJNOG UDARA NE SKIDAJTE POKLOPAC (ILI ZADNJI DIO). UNUTRA NEMA DIJELOVA KOJE BI MOGAO SERVISIRATI KORISNIK. SERVISIRANJE TREBA OBAVLJATI ZA TO KVALIFICIRANO OSOBLJE.



Munja sa simbolom strelice, unutar jednakokraničnog trokuta treba korisnika upozoriti na prisutnost neizoliranog opasnog napona unutar kućišta proizvoda koji bi mogao biti dovoljne jakosti da predstavlja opasnost od strujnog udara za osobe.



Uskličnik unutar jednakokraničnog trokuta upozorava korisnika na postojanje važnih uputa za rad i održavanje (servisiranje) u knjižicama koje prate uređaj.



Vozilom uvijek upravljajte na siguran način. Zadržite svoju pažnju tijekom vožnje i uvijek budite potpuno svjesni svih uvjeta za vožnju. Ne mijenjajte postavke i nijednu funkciju. Prije nego li se odlučite za takve operacije povucite se sigurno i na zakonom dozvoljeni način.



Ne upotrebljavajte uređaj puno sati na ekstremno niskim ili visokim temperaturama. (-10 °C do 60 °C)



Kako bi smanjili rizik od strujnog udara, ne skidajte prednji ili zadnji poklopac ovog proizvoda. Unutra nema dijelova koje korisnik može servisirati. Servisiranje prepustite kvalificiranom osoblju za servisiranje.



Kako bi smanjili rizik od strujnog udara, ne izlažite ovaj proizvod vodi koja kaplje ili zapluskuje, kiši ili vlazi.



Zbog visoke temperature izvan uređaja, molimo upotrebljavajte uređaj samo kada je instaliran u automobilu.



Ovaj uređaj ne može raditi s diskovima od 8 cm (upotrebljavajte samo diskove od 12 cm).

OPREZ: Ovaj uređaj je opremljen laserskim sistemom.

U svrhu pravilne upotrebe ovog uređaja molimo, pažljivo pročitajte ovaj priručnik za korisnika. Sačuvajte priručnik kao referencu za buduće potrebe. Ako je uređaj potrebno popravljati obratite se ovlaštenom servisnom centru (pogledajte postupak za servisiranje). Upotreba kontrola, podešavanja ili izvođenje postupaka koji nisu navedeni u priručniku mogu dovesti do opasnog izlaganja radijaciji.

Kako biste spriječili izlaganje laserskoj zruci ne pokušavajte otvoriti kućište.

Vidljiva laserska radijacija u slučaju otvaranja. NE GLEDAJTE U ZRAKU.

CLASS 1 LASER PRODUCT
KLASSE 1 LASER PRODUKT
LUOKAN 1 LASER LAITE
KLASS 1 LASER APPARAT
CLASSE 1 PRODUIT LASER

“Uređaj je opremljen prijenosnom baterijom ili akumulatorom.

Siguran način vadenja baterije iz uređaja:

Izvadite staru bateriju, slijedite korake obrnutim redoslijedom u odnosu na stavljanje. Staru bateriju odložite u odgovarajući spremnik u određenim odlagalištima, kako bi spriječili zagađenje okoliša i moguće opasnosti za zdravlje ljudi i životinja. Baterije ne odlažite zajedno s drugim otpadom. Za baterije i akumulateore se preporučuje uporaba lokalnih sustava, bez plaćanja nadoknade.”

Baterija se ne smije izlagati prevelikoj temperaturi sunca, vatre i drugih izvora topline.



Uklanjanje starog uređaja

1. Ako se na proizvodu nalazi simbol prekržižene kante za smeće, to znači da je proizvod pokriven europskom direktivom 2002/96/EC.
2. Električni i elektronski proizvodi ne smiju se odlagati zajedno s komunalnim otpadom, već u posebna odlagališta koja je odredila vlada ili lokalne vlasti.
3. Pravilno odlaganje starog proizvoda spriječit će potencijalne negativne posljedice po okoliš i zdravlje ljudi.
4. Podrobnije informacije o odlaganju starog proizvoda potražite u gradskom uredu, službi za odlaganje otpada ili u trgovini u kojoj ste kupili proizvod.

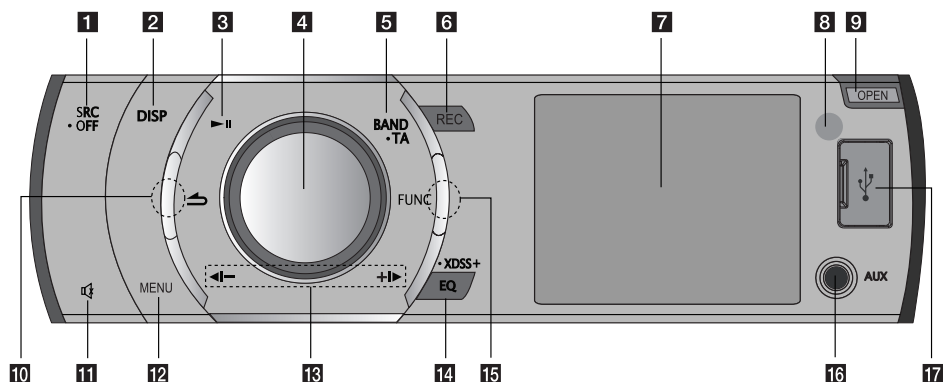
⚠ Oprez

Kada se uređaj priključi na pogrešan način prikazuje se sljedeće.

1. **Antenski priključak upitan :** “ANTENNA ON PORT SHORT CIRCUIT CHECK”

Nakon ponovljenog priključivanja, ponovo isključite/uključite uređaj.

Prednja ploča

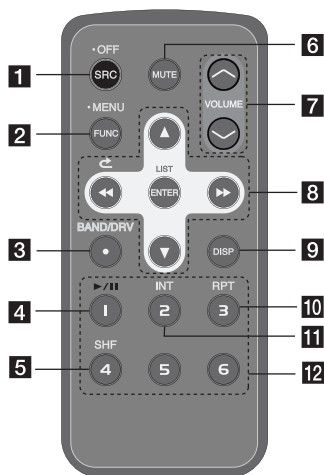


- | | |
|--|--|
| <p>1 [SRC] Odabire izvor funkcije.
[• OFF] Uključi/isključi.</p> <p>2 [DISP]</p> <ul style="list-style-type: none"> • Pritiskom na tipku možete provjeriti vrijeme. • Pritisnite i držite tipku, možete isključiti osvjetljenje zaslona. <p>3 [▶] Pokreće i pauzira reprodukciju.</p> <p>4 Kodačič glasnoće</p> <ul style="list-style-type: none"> • Podešava glasnoću. • Potvrđuje postavke. • Provjerava snimke ili datoteke u CD modusu ili memorirane stanice u TUNER modusu. <p>5 [BAND] Odabire frekventno područje.
[• TA] Traffic Announcement (Prometne obavijesti) (dodatna mogućnost)
Traži stanice koje imaju TA/TP informaciju.</p> | <p>6 [REC] Snimanje na USB</p> <p>7 Prozor displeja</p> <p>8 Senzor za daljinski</p> <p>9 [OPEN] Otvara prednju ploču.</p> <p>10 [↶] Povratak na prethodni korak.</p> <p>11 [🔇] Privremeno isključuje ton.</p> <p>12 [MENU] Aktivira izbornik za podešavanja.</p> <p>13 [◀-/+▶]
Skoči / Traži / Traži / Podesi</p> <p>14 [EQ]/[• XDSS+]
Poboljšava kvalitetu zvuka.</p> <p>15 [FUNC] U svakom modusu, postavlja stavke za reprodukciju.</p> <p>16 [AUX] Ako priključite na drugi prijenosni player, na uređaju možete slušati glazbu s tog playera.</p> <p>17 USB priključak</p> |
|--|--|

Napomena

Pazite da pritisnete izbočene dijelove (Pogledajte zaokružene dijelove) kada želite koristiti FUNC ili funkcijsku tipku.

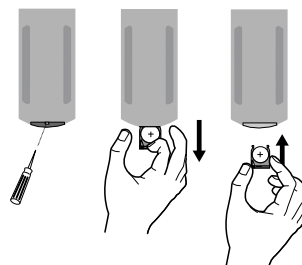
Daljinski upravljač



- 1** [SRC] Odabire izvor funkcije.
[• OFF] Isključen.
- 2** [• MENU] Aktivira izbornik za podešavanje.
[FUNC] U svakom modusu, postavlja stavke za reprodukciju.
- 3** [BAND/DRV]
• Odabire frekventno područje.
• Prelazi na sljedeći USB pogon
- 4** [▶/II] Pokreće ili pauzira reprodukciju.
- 5** [SHF] Nasumična reprodukcija
- 6** [MUTE] Privremeno isključuje ton.

- 7** Podešava glasnoću.
- 8** [◀▶▶] Skoči / Traži / Traži / Podesi [↻] Povratak na prethodni korak. [▲▼]
• Popis gore/dolje
• Podešava postavke.
• Prelazi 10 MP3/WMA snimki naprijed ili nazad, ako nema mapa, ili postoji samo jedna mapa.
• Prelazi u prethodnu ili sljedeću mapu ako postoje više od 2 mape na CD-u.
[ENTER/ LIST]
• Potvrđuje postavke.
• Provjerava snimke ili datoteke u CD modusu ili memorirane stanice u TUNER modusu.
- 9** [DISP]
• Pritiskom na tipku možete provjeriti vrijeme.
• Pritisnite i držite tipku, možete isključiti osvjetljenje zaslona.
- 10** [RPT] Ponovi
- 11** [INT] Uvodno skeniranje (Intro Scan)
- 12** Brojčane tipke
Bira brojčane memorirane stanice u TUNER modusu

Umetanje baterije



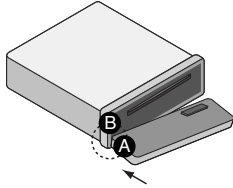
- 1 Izvucite držač baterije ostrim predmetom kao što je to kemijska olovka.
- 2 Bateriju pravilno stavite na držač baterije.
- 3 Umetnite držač baterija na njegovo pravo mjesto.

Napomena

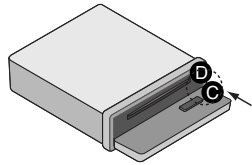
- Upotrebjavajte samo jednu litijsku bateriju CR2025 (3 V).
- Izvadite bateriju ako se daljinski upravljač neće upotrebljavati kroz dulje vrijeme.
- Bateriju nemojte puniti, rastavljati, grijati i ne bacajte ju u vatru.
- Ne rukujte baterijom pomoću metalnih alata.
- Ne pospremajte bateriju zajedno s metalnim materijalima.

O upravljačkoj ploči koja se može skidati

Stavljanje upravljačke ploče



- 1 Stavite dio **A** upravljačke ploče u dio **B** uređaja.

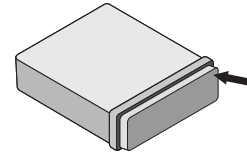



- 2 Stavite dio **C** upravljačke ploče u dio **D** uređaja dok gurate upravljačku ploču na lijevo.
- 3 Zatvorite prednju ploču.

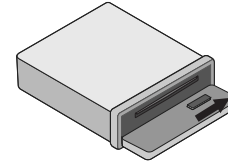
Opresz

- Upravljačke tipke možda neće pravilno raditi ako upravljačka ploča nije pravilno stavljena. U tom slučaju lagano pritisnite upravljačku ploču.
- Ne ostavljate upravljačku ploču na mjestu koje je izloženo visokim temperaturama ili izravnoj sunčevoj svjetlosti.
- Ne bacajte upravljačku ploču i pazite da ne bude izložena jakim udarcima.
- Pazite da jaka otapala kao što su benzin, razrjeđivači ili insekticidi ne dođu u dodir s površinom upravljačke ploče.

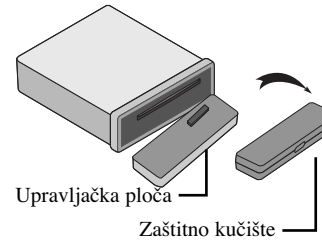
Skidanje upravljačke ploče



- 1 Pritisnite “” kako bi otvorili upravljačku ploču.

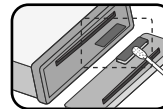


- 2 Gurnite upravljačku ploču udesno.



- 3 Povucite upravljačku ploču iz uređaja.
- 4 Stavite skinutu upravljačku ploču u zaštitno kućište.

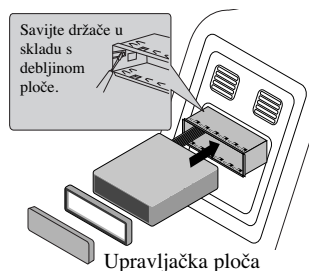
Napomena



S vremena na vrijeme obrišite kontakte na zadnjoj strani upravljačke ploče pamučnim štapićem namočenim u alkohol. Zbog sigurnosti, prije čišćenja ugastite automobil i izvadite ključ automobila iz bravice.

Instaliranje

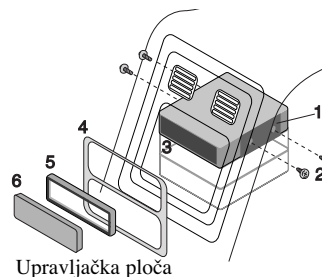
Osnovno instaliranje



Prije instalacije provjerite je li prekidač za uključivanje postavljen na isključeno (OFF) i skinite kabel s akumulatora automobila kako biste izbjegli mogućnost nastajanja kratkog spoja.

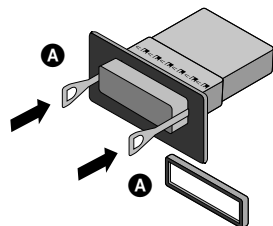
- 1 Izvadite postojeći prijemnik.
- 2 Napravite potrebna priključivanja.
- 3 Postavite nosač za montažu.
- 4 Postavite uređaj u nosač za montažu.

ISO-DIN instaliranje



- 1 Gurnite uređaj u ISO-DIN okvir.
- 2 Postavite vijke koje ste skinuli sa starog uređaja.
- 3 Gurnite uređaj i okvir u otvor na ploči.
- 4 Postavite poklopac za ploču ili adapter.
- 5 Postavite na uređaj prsten za podešavanje.
- 6 Postavite upravljačku ploču na uređaj.

Skidanje postojećeg prijemnika



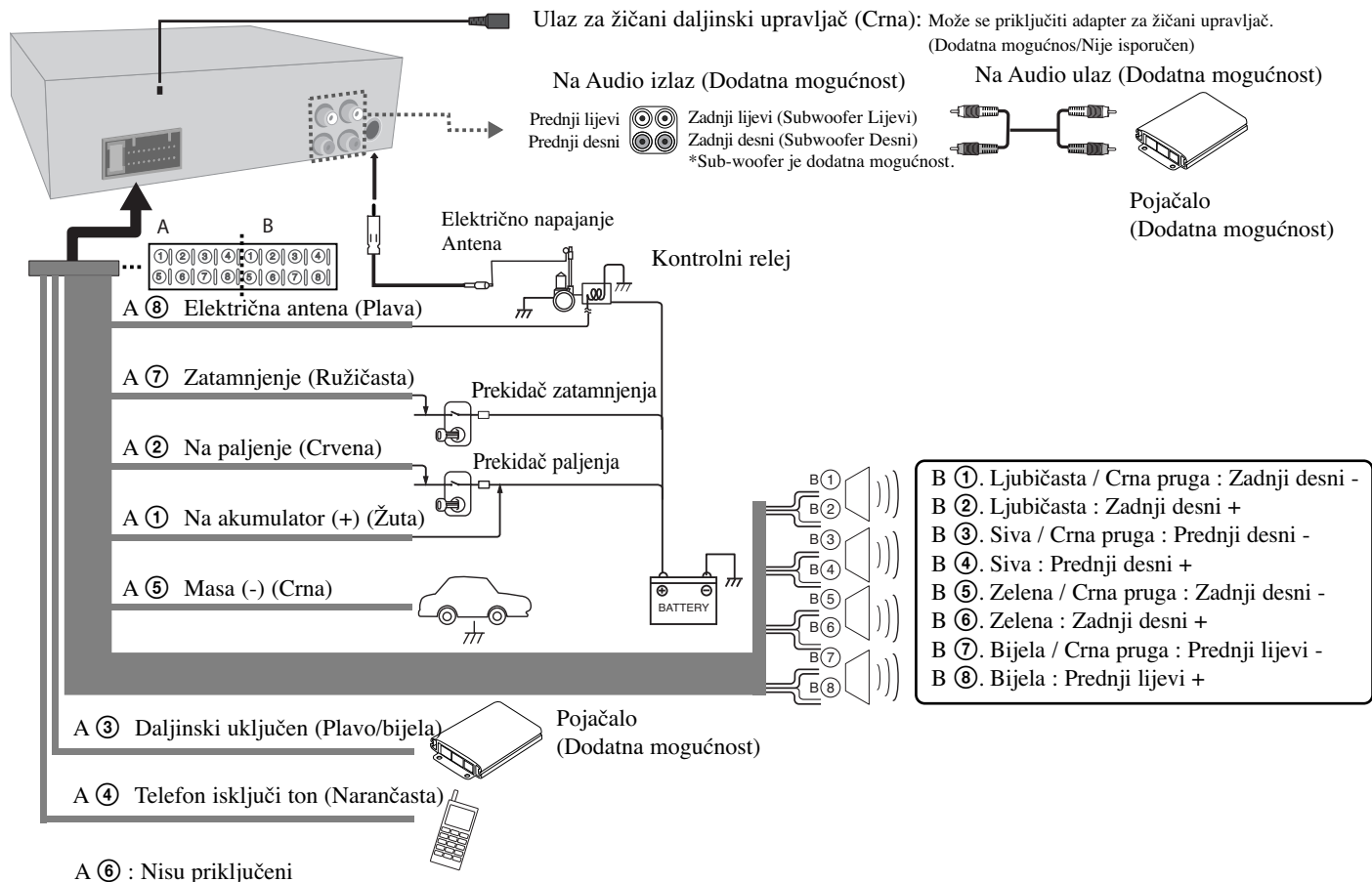
Ako već postoji rukav za instalaciju za receiver uređaj on se mora ukloniti.

- 1 Skinite zadnji oslonac s uređaja.
- 2 Skinite prednju ploču i prsten za podešavanje s uređaja.
- 3 Umetnite polugu **A** u rupu sa strane uređaja.

Izvedite istu radnju na drugoj strani i povucite uređaj van iz nosača za montažu.

Priključivanje

Prije instalacije provjerite je li prekidač za uključivanje postavljen na isključeno (OFF) i skinite kabel s ⊖ akumulatora automobila kako biste izbjegli mogućnost nastajanja kratkog spoja.



Osnovne operacije

	NA PLAYER-U	NA DALJINSKOM
1. Uključite uređaj.	Bilo koja tipka	-
2. Odaberite izvor.	SRC	SRC
3. Podesite glasnoću.	Okrenite kotačić za glasnoću	VOLUME ^ v
4. Isključite uređaj.	Pritisnite i držite ● OFF	Pritisnite i držite ● OFF

Osnovne operacije - što još možete učiniti

Isključenje tona

1. Pritisnite **MUTE** na player-u (MUTE na daljinskom upravljaču) za isključenje tona.
2. Za poništenje, ponovo pritisnite tipku.

Korištenje EQ-u (Equalizer)

EQ služi za povećanje ili smanjenje snage signala audio frekvencija. Funkcija vam omogućuje potpunije uživanje u zvuku.

Pritisnite više puta **EQ • XDSS+** na uređaju. Indikator svijetli prema sljedećem redoslijedu.

POP → CLASSIC → ROCK → JAZZ → VOCAL → SALSA → SAMBA → REGGAE → RUSSY → USER1 → USER2 → Off (ne prikazuje se)

Napomena

- Kada je XDSS+ postavljen na "Off", možete podešavati EQ postavke.
- Glasnoću možete podesiti prema svojim sklonostima. Odaberite korisnički (USER) modus i pritisnite [SOUND], zatim podesite glasnoću (BASS(bas), MID(srednji tonovi), TRB(visoki tonovi)), koja će se automatski spremirati za trenutno odabrani korisnički modus. Pogledajte "Za podešavanje zvuka" za USER 1/2 modus.

Korištenje XDSS+ (Extreme Dynamic Sound System)

Pojačava visoke i bas tonove.

1. Pritisnite i držite **EQ • XDSS+** na uređaju.
2. Za poništenje, ponovo pritisnite i držite tipku.

Provjera sata

1. Pritisnite jedanput **DISP** za provjeru sata.
2. Ponovo pritisnite za vadenje.

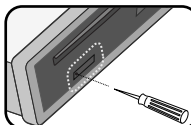
Isključivanje osvjetljenja zaslona

1. Pritisnite i držite **DISP**.
2. Ponovo pritisnite i držite za uključenje.

Napomena

Kad je osvjetljenje isključeno, pritisnite bilo koju tipku, osvjetljenje će se uključiti, a zatim će se automatski isključiti ako unutar nekoliko sekundi ne pritisnete tipku.

Resetiranje uređaja



Resetira uređaj kada uređaj ne radi pravilno.

1. Pritisnite [**OPEN**] i izvucite prednju ploču. (Pogledajte stranicu 6 za skidanje upravljačke ploče.)
2. Oštrim predmetom ubodite **RESET** rupu.

Podešavanje općenitih postavki

Možete podesiti zvuk, osvjetljenje i druge postavke koristeći **MENU** tipku.

Na uređaju

1. Pritisnite **MENU**.
2. Okrenite kotačić za glasnoću za odabir [SOUND(Zvuk)], [LIGHT(Svjetlo)], ili [OTHER(Drugo)] i pritisnite.
3. Okrenite kotačić za glasnoću za odabir i pritisnite.
4. Okrenite kotačić za glasnoću u smjeru kretanja sata ili suprotno za podešavanje glasnoće.
5. Pritisnite kotačić za glasnoću za potvrdu postavke.

Ako se želite vratiti na prethodni korak, pritisnite **↶**.

Na daljinskom upravljaču

1. Pritisnite i držite **FUNC/ • MENU**
2. Pritisnite **▲** ili **▼** za odabir [SOUND(Zvuk)], [LIGHT(Svjetlo)] ili [OTHER(Drugo)] i pritisnite **ENTER**.
3. Pritisnite **▲** ili **▼** za odabir modusa i pritisnite **ENTER**.
4. Pritisnite **▲** ili **▼** za podešavanje razine.
5. Pritisnite **ENTER** za potvrdu postavki.

Ako se želite vratiti na prethodni korak, pritisnite **↶**.

Za podešavanje zvuka

Kvalitetu zvuka možete podesiti podešavanjem razine **BAL** (lijevi/desni zvučnik), **FAD** (prednji/zadnji zvučnik) i **S--W** (Sub-woofer: dodatna mogućnost).

Za podešavanje svjetla

Svjetlosne efekte možete podesiti podešavanjem LED, DIM ili DIM L.

- LED COL1/ COL2/ AUTO: Možete mijenjati boju LED prozora.
- DIM(Dimmer) OFF / ON / AUTO : Možete mijenjati osvjetljenje prozora zaslona kada se uređaj nalazi u uključenom stanju. Kada DIMMER postavite na AUTO, zatamnjenje će raditi u skladu sa postavkama za zatamnjenje samog automobila.
- DIM L (Razina zatamnjenja): Kada DIM postavite na ON/AUTO, moći ćete podesiti razinu zatamnjenja. (-2,-1,0,+1,+2)

Za druga podešavanja

- AUX (Auxiliary (Dodatni uređaj) ON / OFF
Ovaj uređaj može upotrebljavati dodatnu opremu. Kada upotrebljavate dodatnu opremu aktivirajte postavku auxiliary (dodatni uređaj).
- BEEP 2ND / ALL (Bip ton dugi / Sve)
BEEP 2ND : Bip će se čuti samo kada se tipka duže pritisne (1 sekunda).
BEEP ALL : Bip će se čuti kad se pritisne svaka tipka.
- A-EQ(Auto EQ) ON/OFF
AUTO EQ radi samo s glazbenom datotekom koja podržava Genre na uređaju. Kada postavite AUTO EQ na ON, POP, CLASSIC, ROCK ili JAZZ se automatski podešava ovisno o žanru glazbe.
- SW(Subwoofer) OFF / SW 55 Hz / SW 85 Hz / SW 120 Hz
Možete omogućiti subwoofer.
SW OFF <> SW 55 Hz <> SW 85 Hz <> SW 120 Hz.
- DEMO OFF / ON
Početnu indicaciju na displeju možete promijeniti u naziv informacije (naziv funkcije, EQ naziv, i sl...) dok slušate izvor.
- CLK(Sat)
Za model RDS nije podržan ili čak i za uređaj koji podržava RDS, kada RDS CT informacija nije primljena, a vi postavite CT u podešavanju izbornika na OFF, vrijeme možete postaviti sami. Pogledajte stranicu 12 za podešavanje CT (Vrijeme sata) ON/OFF.

Slušanje CD-a

	NA PLAYER-U	NA DALJINSKOM
1. Otvorite prednju ploču.	OPEN	-
2. Umetnite CD.	-	-
3. Podesite glasnoću.	Okrenite kotačić za glasnoću	VOLUME ^ v

Slušanje CD-a - što još možete učiniti



Napomena

Pazite da pritisnete nakon što ste pritisnuli OPEN za oslobađanje diska. Pogledajte sliku na lijevoj strani.

Pauziranje ili resetiranje CD-a

1. Pritisnite na player-u (na daljinskom upravljaču) tijekom reprodukcije.
2. Pritisnite za nastavak reprodukcije.

Tražnje odsjeka unutar snimke / datoteke

1. Pritisnite i držite ili na playeru (ili na daljinskom upravljaču) otprilike 1 sekundu tijekom reprodukcije.
2. Pritisnite na playeru (na daljinskom upravljaču) na željenom mjestu.

Preskakanje na drugu snimku / datoteku

Pritisnite i držite ili na player-u (ili na daljinskom upravljaču).

Ili

1. Pritisnite kotačić za glasnoću ili ENTER na daljinskom upravljaču
2. Okrenite kotačić za glasnoću ili pritisnite ili na daljinskom upravljaču za odabir željne snimke ili datoteke.
3. Pritisnite ENTER (ili kotačić za glasnoću) za pokretanje reprodukcije.

Napomena

Za skok na prethodnu snimku kratko pritisnite unutar 3 sekunde vremena za reprodukciju.

Pregled informacija o glazbi

MP3/WMA datoteke često dolaze s tag informacijom. Tag sadrži informaciju o naslovu, izvođaču ili albumu. Pritisnite više puta DISP tijekom reprodukcije MP3/WMA/CD TEXT datoteke. Ako nema informacije na displeju će se prikazati "NO TEXT".

Reprodukcija snimki/datoteka na željeni način

Na uređaju

1. Pritisnite **FUNC**.
2. Okrenite kotačić za glasnoću za odabir i pritisnite.
3. Okrenite kotačić za glasnoću za postavljanje opcije.
4. Pritisnite kotačić za potvrdu postavke.

Ako se želite vratiti na prethodni korak, pritisnite ↵.

Na daljinskom upravljaču

1. Pritisnite **INT/ RPT/ SHF**.
2. Pritisnite ponovo za poništenje.

Ili

1. Pritisnite **FUNC/ • MENU**.
2. Pritisnite ▲ ili ▼ za odabir stavke i zatim pritisnite stavku.
3. Pritisnite ▲ ili ▼ za postavljanje opcije.
4. Pritisnite **ENTER** za potvrdu postavki.

Ako se želite vratiti na prethodni korak, pritisnite ⏪.

● INT (Uvodno skeniranje)

Reproducira se svaka datoteka u odabranom folderu (■ **INT**) ili prvih 10 sekundi svake snimke/datoteke (**INT**) na disku.

● RPT (Ponavljanje)

Trenutno odabrane snimke/datoteke (**1 RPT**) ili folder (■ **RPT**) na disku se ponavljano reproducira. Za poništenje ponovo pritisnite tipku.

● SHF (Nasumično)

Svaka datoteka u trenutno odabranom folderu (■ **SHF**) ili sve snimke/datoteke (**SHF**) na disku se reproduciraju nasumičnim odabirom. Ako tijekom nasumične reprodukcije pritisnete ◀|-, nećete se vratiti na prethodnu snimku.

🔗 Napomena

- ■ : Ikona se prikazuje tijekom MP3/WMA reprodukcije.
- **Kompatibilnost MP3/WMA diska s ovim uređajem ograničena je u skladu sa sljedećim:**
 1. Frekvencija uzorka / 8 kHz do 48 kHz (MP3) 22.05 kHz do 48kHz (WMA)
 2. Bit brzina / unutar 8 kbps do 320kbps (uključujući VBR) (MP3) 32 kbps do 320 kbps (WMA)
 3. CD-R/CD-RW sistem datoteka treba biti "ISO 9660"
 4. Ako snimate MP3/WMA datoteke pomoću softvera koji ne može kreirati sistem datoteka (FILE SYSTEM), na primjer "Direct-CD" itd., nemoguće je reproducirati MP3-datoteke. Zato Vam preporučujemo da koristite "Easy-CD Creator", koji kreira sistem datoteka po standardu ISO 9660.

Kada se formatira RW disk, opciju za format diska treba postaviti na [Mastered] kako bi diskovi bili kompatibilni s LG Player-om.

Kada opciju postavljate na Live File System, disk nećete moći koristiti na LG player-ima. (Mastered/Live File System : Sustav Formata za disk za Windows Vista-u)

Klijenti isto tako trebaju imati u vidu da se traži dozvola za download MP3/WMA-datoteka i muzike sa Interneta. Naša kompanija nema pravo da daje takvu dozvolu. Dozvola se mora tražiti od vlasnika autorskih prava.

Slušanje glazbe s vanjskog uređaja

	NA PLAYER-U	NA DALJINSKOM
1. Priključite vanjski uređaj na AUX priključak pomoću linijskog ulaznog kabla.	-	-
2. Odaberite izvor za AUX.	SRC	SRC
3. Uključite reprodukciju na dodatnoj opremi.	-	-
4. Podesite glasnoću.	Okrenite kotačić za glasnoću	VOLUME ▲ ▼

Slušanje glazbe s vanjskog uređaja

- što još možete učiniti

Sprečavanje naglih promjena u glasnoći kod promjene izvora

Samo kad postavite AUX na ON kod mijenjanja izvora, možete podesiti glasnoću svakog izvora kako bi spriječili nagle promjene u glasnoći odabirom GAIN LOW ili HIGH.

1. Pritisnite **FUNC** na uređaju ili **FUNC/ • MENU** na daljinskom upravljaču.
2. Okrenite kotačić za glasnoću ili pritisnite ▲ ili ▼ na daljinskom upravljaču za postavljanje opcije (GIN L/H).
3. Pritisnite kotačić za glasnoću ili **ENTER** na daljinskom upravljaču za potvrdu postavke.
4. Ako se želite vratiti na prethodni korak, pritisnite ↵.

Slušanje radija

	NA PLAYER-u	NA DALJINSKOM
1. Odaberite izvor za prijemnik.	SRC	SRC
2. Odaberite frekventno područje.	BAND	BAND
3. Auto traženje. Ručno traženje.	◀ -/ ▶ Pritisnite i držite ◀ -/ ▶	◀◀/▶▶ Pritisnite i držite ◀◀/▶▶

Slušanje radija - što još možete učiniti

Ručno spremanje željenih frekvencija

1. Pritisnite **BAND** za odabir željenog frekventnog pojasa koji želite spremiti.
2. Pritisnite i držite **◀|-** ili **|▶** na uređaju ili **◀◀** ili **▶▶** na daljinskom upravljaču sve dok ne začujete bip ton.
3. Pritisnite tipku više puta za odabir željene frekvencije.
4. Pritisnite i držite jednu od preset tipki od 1 do 6 dok se ne začuje bip zvuk.
5. Za memoriranje (preset) drugih stanica ponovite korake 1 do 4.

Napomena

- Kada se stanica sprema na preset broj na kojem je već spremljena neka druga stanica istog frekventnog područja, prije memoriranja stanica biće obrisana.

Slušanje memorirane stanice

1. Pritisnite **BAND** za odabir željenog frekventnog područja.
2. Pritisnite kotačić za glasnoću ili **ENTER** na daljinskom upravljaču.
3. Okrenite kotačić za glasnoću ili pritisnite **▲** ili **▼** na daljinskom upravljaču za odabir memorirane stanice.
4. Pritisnite kotačić za glasnoću ili **ENTER** na daljinskom upravljaču.
Ili
Pritisnite **BAND**, a zatim željenu tipku od 1 do 6 za memoriranu stanicu.

Podešavanje TUNER postavki

Na uređaju

1. Pritisnite **FUNC**.
2. Okrenite kotačić za glasnoću za odabir i pritisnite.
3. Okrenite kotač za glasnoću za postavljanje opcije i pritisnite kotač.
4. Ako se želite vratiti na prethodni korak, pritisnite **↶**.

Na daljinskom upravljaču

1. Pritisnite **FUNC/ • MENU**.
2. Pritisnite **▲** ili **▼** za odabir stavke i pritisnite **ENTER**.
3. Pritisnite **▲** ili **▼** za odabir opcije i pritisnite **ENTER**.
4. Ako se želite vratiti na prethodni korak, pritisnite **↶**.

- **PTY** (Vrsta programa) (dodatna mogućnost)

Traži radio stanice prema vrsti programa FM prijemnika na sljedeći način;

Vrste programa se prikazane na sljedeći način.

NEWS	VARIED	LEISURE	JAZZ
AFFAIRS	WEATHER	DOCUMENT	COUNTRY
INFO	FINANCE	POP M	NATION M
SPORT	CHILDREN	ROCK M	OLDIES
EDUCATE	SOCIAL	EASY M	FOLK M
DRAMA	RELIGION	LIGHT M.	
CULTURE	PHONE IN	CLASSICS	
SCIENCE	TRAVEL	OTHER M	

- **PI** (Programme Identification (Identifikacija programa)) **SOUND/ MUTE** (dodatna mogućnost)
PI SOUND : Kada se frekvencija birane stanice prebaci na AF (Alternativna frekvencija) s neidentificiranim PI, čut će se zvuk.
PI MUTE : Kada se frekvencija birane stanice prebaci na AF s neidentificiranim PI, zvuk će se isključiti sve dok se ne identificira PI.
- **CT** (Vrijeme sata) **ON/OFF** (dodatna mogućnost)
 Za ažuriranje vremena može koristiti RDS CT informaciju. Kada se ne prima RDS CT informacija, a vi postavite CT na OFF, možete sami podesiti vrijeme. Pogledajte stranicu 10 za podešavanje sata.
- **TA**(Traffic Announcement (Prometne obavijesti)) **ALARM / SEEK** (Alarm /Traži) (dodatna mogućnost)
TA ALARM : Ako podešena stanice tijekom 5 sekundi ne bude ima TP informaciju, čut će se dvostruki bip zvuk.
TA SEEK : Ako podešena stanica ne primi TP informaciju u roku od 5 sekundi, prijemnik će potražiti drugu stanicu koja ima TP informaciju.

- REG (Region) ON/ OFF (dodatna mogućnost)
 REG ON : Uređaj prelazi na drugu stanicu, unutar iste mreže, koja emitira isti program, kada prijemni signal trenutne stanice postane preslab.
 REG OFF : Uređaj prelazi na drugu stanicu, unutar iste mreže, koja emitira isti program, kada prijemni signal trenutne stanice postane preslab. (U ovom načinu rada, program se može razlikovati od onog koji se trenutno prima.)
- AF(Alternative frequency) ON/ OFF (dodatna mogućnost)
 Kada se smanji kvaliteta prijema, prijemnik automatski prelazi na drugu stanicu unutar mreže, koja ima bolji signal za prijem, služeći se PI i AF kodovima.
- SENS(Osjetljivost prijemnika) MID/ HI/ LOW
 U područje gdje slab prijem signala, pomaže prijemniku pronaći više stanica. Što je slabiji prijem, trebate postaviti nižu opciju.
- PS(Preset skeniranje)
 Pojavit će se svaka preset stanica. Za poništenje pritisnite **ENTER** (ili kotačić za glasnoću).
- AS (Auto spremanje)
 Šest najjačih signala će se automatski spremiti pod preset tipke 1 do 6 prema jačini signala. Za poništenje pritisnite **ENTER** (ili kotačić za glasnoću).

Upotreba USB uređaja

	NA PLAYER-u	NA DALJINSKOM
1. Skinite USB poklopac.	-	-
2. Priključite USB uređaj.	-	-
3. Podesite glasnoću.	Okrenite kotačić za glasnoću	VOLUME ^ v

Upotreba USB uređaja - što još možete učiniti

Prelazak na drugi pogon

Kada ovaj uređaj priključujete na čitač, pritisnite **BAND/(BAND/ DRV** na daljinskom upravljaču) za prelazak na sljedeći pogon. Svaki put kada pritisnete tipku, promijenit će se modus pogona.

Brzo traženje željene datoteke

Željenu datoteku možete odabrati i reproducirati neovisno o redoslijedu na USB-u.

1. Pritisnite **ENTER** (ili kotačić za glasnoću) za označavanje svih datoteka.
2. Okrenite kotač za glasnoću na uređaju ili pritisnite **▲** ili **▼** na daljinskom upravljaču za odabir željene snimke.
3. Pritisnite **ENTER** (ili kotačić za glasnoću) za pokretanje reprodukcije.

Napomena

- Pritisnite i držite **ENTER** (ili kotačić za glasnoću) za provjeru svih mapa. Zatim ponovite prethodne korake 1 do 3 za reprodukciju željene datoteke.
- Ako je USB uređaj već priključen, pritisnite **SRC** (**SRC** na daljinskom upravljaču) za odabir izvora za USB.
- Funkcije Pauza / Skeniraj / Ponovi / Nasumično / ... iste su kao i "Slušati CD-a - što još možete učiniti". Pogledajte stranicu 10.

Snimanje na USB s audio CD-a ili FM prijemnika

1. Otvorite poklopac USB-a i priključite ga na ure_aj.
2. Odaberite audio CD ili FM prijemnik
3. Pokrenite reprodukciju.
4. Pritisnite REC za pokretanje snimanja.
Za snimanje jedne snimke, pritisnite tipku jedanput.
Za snimanje svih snimki, pritisnite i držite tipku sve dok ne začujete bip.
5. Za stop ponovo pritisnite tipku.

Napomena

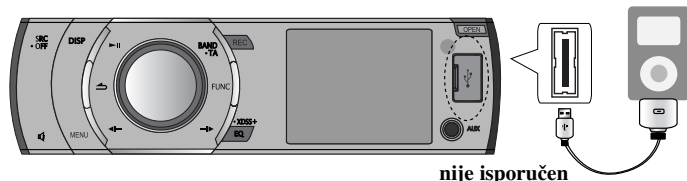
- Snimanje je moguće samo za audio CD i FM prijemnik.
- Ne vadite USB uređaj tijekom snimanja, jer bi se mogla snimiti nepotpuna datoteka, koja se neće obrisati na računalo.
- Kada je USB memorija puna, prikazuje se „Memory Full (Memorija puna)“ i snimanje se zaustavlja.
- Za snimanje s prijemnika, emitirani program se snima po 20 trenutaka u nazivu datoteke.
- Za snimanje svih snimki, snimit će se sve snimke samo odabrane mape, ukoliko se na CD-u nalazi više od jedne mape.

Obratite pažnju na sljedeće

- **Ne vadite USB uređaj tijekom njegovog rada.**
- Za USB uređaje velikog kapaciteta, bit će potrebno više od nekoliko minuta za njihovo pretraživanje.
- Napravite sigurnosnu kopiju podataka kako ne bi izgubili podatke.
- Ako koristite produžni kabel za USB ili USB hub, USB uređaj se možda neće moći prepoznati.
- Ne podržava se upotreba NTFS sustava datoteka. (Podržava se samo FAT (16/32) sustav datoteka.)
- Ne podržavaju se vanjski HDD, zaključani uređaji ili vrsta tvrdih USB uređaja.
- USB priključak na uređaju se ne može koristiti za priključivanje na PC računalo. Uređaj se ne može koristiti za spremanje podataka.

Slušanje glazbe preko priključenog iPod-a (Samo za LCF800IN/ LCF800IR)

Na uređaju možete slušati glazbu spremljenu na iPod tako da pomoću odgovarajućeg kabela priključite i-Pod na USB priključak.



	NA PLAYER-U	NA DALJINSKOM
1. Skinite USB poklopac.	-	-
2. Priključite iPod.	-	-
3. Podesite glasnoću.	Okrenite kotačić za glasnoću	VOLUME ^ v

Napomena

- Ako je iPod već priključen, pritisnite **SRC** za odabir izvora na USB.
- Pogledajte stranicu 16 da provjerite kompatibilni iPod model za ovaj uređaj.

Slušanje glazbe preko priključenog iPod-a - što još možete učiniti

Pauziranje ili ponovno pokretanje reprodukcije

Pritisnite **▶||** na player-u (**▶||** na daljinskom upravljaču) tijekom reprodukcije. Ponovo pritisnite ovu tipku za nastavak reprodukcije.

Pregled informacija o glazbi

MP3/WMA datoteke često dolaze s tag informacijom. Tag sadrži informaciju o naslovu, izvođaču ili albumu. Pritisnite više puta **DISP** tijekom reprodukcije MP3/WMA datoteke. Ako nema informacije na displeju će se prikazati "NO TEXT".

Reprodukcija datoteka na željeni način

Na uređaju

1. Pritisnite **FUNC**.
2. Okrenite kotačić za glasnoću za odabir i pritisnite.
3. Okrenite kotačić za glasnoću za postavljanje opcije.
4. Pritisnite kotačić za glasnoću za potvrdu postavke. Ako se želite vratiti na prethodni korak, pritisnite **↶**.

Na daljinskom upravljaču

1. Pritisnite **RPT/ SHF**.
2. Pritisnite ponovo za poništenje.

Ili

1. Pritisnite **FUNC/ • MENU**.
2. Pritisnite **▲** ili **▼** za odabir stavke i zatim pritisnite stavku.
3. Pritisnite **▲** ili **▼** za postavljanje opcije.
4. Pritisnite **ENTER** za potvrdu postavki. Ako se želite vratiti na prethodni korak, pritisnite **↶**.

● RPT (Ponavljanje)

Trenutno odabrane snimke/datoteke (**1 RPT**) na iPodu će se ponavljano reproducirati. Ako tijekom reprodukcije pritisnete **◀|** ili **|▶**, nećete prijeći na prethodnu ili na sljedeću snimku.

● SHF (Nasumično)

Svaka datoteka u trenutno odabranom albumu (**■ SHF**) ili sve snimke/datoteke (**SHF**) na iPod-u se nasumično reproduciraju.

● SPD (Brzina audio knjige)

Brzinu audio knjige na iPodu možete podesiti na NOR (Normalno), SLOW (Polako) ili FAST (Brzo).

Reprodukcija datoteka pomoću glazbenih izbornika

Pomoću glazbenih izbornika možete označiti i reproducirati datoteke.

Glazbene datoteke su prema sljedećem.

PLAYLISTS → ARTISTS → ALBUMS → GENRES → SONGS → COMPOSER → AUDIO BOOK → PODCAST → ...

1. Pritisnite kotačić za glasnoću ili **ENTER** na daljinskom upravljaču
2. Okrenite kotač za glasnoću na uređaju ili pritisnite **▲** ili **▼** na daljinskom upravljaču za odabir željenog glazbenog izbornika i pritisnite tipku.
3. Okrenite kotač za glasnoću na uređaju ili pritisnite **▲** ili **▼** na daljinskom upravljaču za odabir željene datoteke.
4. Pritisnite kotačić za glasnoću ili **ENTER** na daljinskom upravljaču za potvrdu postavke. Ako se želite vratiti na prethodni korak, pritisnite **↶**.

Otklanjanje teškoća

	Simptom	Uzrok	Rješenje
OPĆENITO	Napajanje se ne uključuje. / Uređaj ne radi.	Vodiči i konektor su nepravilno spojeni.	Još jednom provjerite jesu li svi spojevi i priključci ispravno i pravilno izvedeni.
		Pregorio je osigurač.	Otklonite problem zbog kojega je pregorio osigurač, a zatim stari osigurač zamijenite novim. Pazite da je novi osigurač iste jačine kao i stari.
		Buka i drugi faktori uzrokuju nepravilan rad ugrađenog mikroprocesora.	Isključite uređaj, a zatim ga ponovo uključite.
	Ne čuje se ton. / Glasnoća se ne može pojačati.	Kabeli nisu ispravno spojeni.	Spojite kabele ispravno.
CD	Tijekom reprodukcije dolazi do preskakanja zvuka.	Uređaj nije dobro pričvršćen.	Dobro pričvrstite uređaj.
	Reprodukcija je onemogućena.	Na disku ima nečistoća.	Očistite disk.
		Disk koji ste stavili pripada vrsti koju ovaj uređaj ne reproducira.	Provjerite vrstu diska.
Radio	Radio stanice se ne mogu ugadati	Snaga signala stanice je preslaba (kod biranja stanice automatskim biranjem.)	Ručno podesite stanicu.
		Nema prije memoriranih stanica ili su preset stanice obrisane (kada se bira skeniranjem preset stanica).	Memorirajte stanice (preset). Pogledajte stranicu 12.
iPod	iPod ne radi.	Provjerite je li player pravilno priključen na uređaj.	Priključite pravilno na uređaj.
Daljinski	Uređaj ne radi ispravno čak i kada se pritišću ispravne kontrolne tipke na daljinskom upravljaču.	Baterija je ispražnjena.	Staru i praznu bateriju zamijenite novom.

Specifikacije

OPĆENITO

Izlazna snaga	53 W x 4 CH(Maks.)
Električno napajanje	DC 12 V
Impedancija zvučnika	4 Ω
Sistem uzemljenja	Negativno
Dimenzije (Š x V x D)	178 x 50 x 169 mm (Bez prednje ploče)
Neto težina (approx)	1.35 kg

RADIO

FM

Frekventno područje	87.5 MHz do 107.9, 87.5 MHz do 108 MHz, 65 MHz do 74 MHz, ili 87.5 MHz do 108 MHz
S/N omjer	55 dB
Distorzija	0.7 %
Iskoristiva osjetljivost	12 dBμV

AM (MW)

Frekventno područje	520 MHz do 1720 ili 522 MHz do 1620 kHz
S/N omjer	50 dB
Distorzija	1.0%
Iskoristiva osjetljivost	28 dBμV

CD

Raspon frekvencije	20 Hz do 20 kHz
S/N omjer	80 dB
Distorzija	0.12%
Odvajanje kanala (1 kHz)	55 dB

AUX

Raspon frekvencije	20 Hz do 20 kHz
S/N omjer	80 dB
Distorzija	0.1 %
Odvajanje kanala (1 kHz)	45 dB
Maksimalna razina ulaza (1 kHz)	1.1V

USB

Verzija	USB 1.1
---------	---------

Linijski IZLAZ

Raspon frekvencije	20 Hz do 20 kHz
Napon izlaza	2 V(Maksimalno.)

Subwoofer (dodatna mogućnost)

Raspon frekvencije	20 Hz do 120 Hz
Izlazni napon	2.0 V(Maksimalno)

Kompatibilni iPod modeli

- iPod touch
- iPod classic
- iPod with video (5th generation)
- iPod nano (1st generation)
- iPod nano (2nd generation)
- iPod nano (3rd generation)



“Made for iPod” znači da je elektronički uređaj na pravljen za priključivanje na iPod i ima potvrdu proizvođača da je uskladen s Apple standardima .

Apple nije odgovoran za rad ovog uređaja kao ni za uskladenost tog uređaja sa sigurnosnim i zakonodavnim standardima.

iPodje robna marka u vlasništvu Apple Inc., registrirana u SAD-u i drugim zemljama.

Snimanje neovlaštenih kopija ili materijala zaštićenog protiv snimanja, uključujući programe za računala, datoteke, emitirani program ili snimljenu glazbu može biti kršenje autorskih prava i prema tome može biti kažnjivo djelo. Ova se oprema ne smije koristiti u takve svrhe.

Budite odgovorni
Poštujte autorska prava

Izvedbe i specifikacije su podložne promjenama bez prethodne obavijesti.

