

BENUTZERHANDBUCH DIGITALE BESCHILDERUNG

Bitte lesen Sie dieses Handbuch aufmerksam durch, bevor Sie Ihr Gerät zum ersten Mal verwenden, und bewahren Sie es zur späteren Verwendung auf.

MODELLE FÜR DIGITALE BESCHILDERUNG

M4720C

M5520C

Inhaltsverzeichnis

Zubehör Zubehör	3
Montage des Standfußes	4
Anschließen der Lautsprecher	6
Hochformat einstellen	8
Verwenden der Fernbedienung	9
Name und Funktion der Teile	11
Anschluss an externe Geräte	12
Anschluss an den PC	12
Bei Verwendung eines LAN	14
Monitor-Reihenschaltung	15
VESA FDMI-Wandmontage	16
Videoeingang	17
Component-Eingang (480i/480p/576i/576p/720p/1080i/1080p)	18
HDMI- Eingang (480p/576p/720p/1080i/1080p)	19
Benutzermenüs	20
Bildschirmeinstellungen	20
OSD-Menü	22
Einstellungen des OSD- (On Anzeige Display) Menüs.....	23
Automatische Bildeinstellung	23
Einstellen der Bildfarbe	24
Einstellen der Audiofunktion.....	30
Einstellen der Zeitfunktion.....	31
Auswählen der Optionen	32
Auswählen der Optionen	34
Anpassen von USB-Optionen	36
Fehlerbehebung	50
Specifications	53
Verwenden mehrerer Produkte	A1

Zubehör Zubehör

Zubehör

Vielen Dank für Ihren Kauf. Überprüfen Sie das Produkt und die im Folgenden abgebildeten Zubehörteile.

❖ Beachten Sie, dass die Zubehörteile möglicherweise von den folgenden Abbildungen abweichen.



Fernbedienung/
Batterien



D-Sub-
Signalkabel



Netzkabel



Audiokabel (PC)



CD-ROM/Karten

Separate Bestandteile

Optionale Zubehörteile für aufgrund von Produktverbesserungen ohne vorherige Ankündigung geändert und neue Zubehörteile hinzugefügt werden. Die optionalen Zubehörteile können Sie in einem Elektronikfachgeschäft, in einem Online-Shop oder bei dem Einzelhändler, bei dem Sie das Produkt gekauft haben, kaufen.

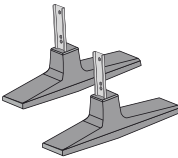
❖ Optionale Zubehörteile (separat erhältlich) können je nach Modell unterschiedlich sein.

❖ Beachten Sie, dass die Zubehörteile von den folgenden Abbildungen abweichen können.

Ständer-Set

❖ Nur für Modelle, die diese Ständer unterstützen.

M4720C

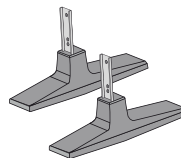


Ständer (2)



Schrauben (4)

M5520C



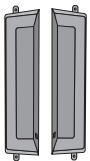
Ständer (2)



Schrauben (2)

Lautsprecher-Set

❖ Nur für Modelle, die diese Lautsprecher unterstützen.



Lautsprecher
(2)



Schrauben (4)/
Kabel (2)

Kabelhalter/Kabelbinder



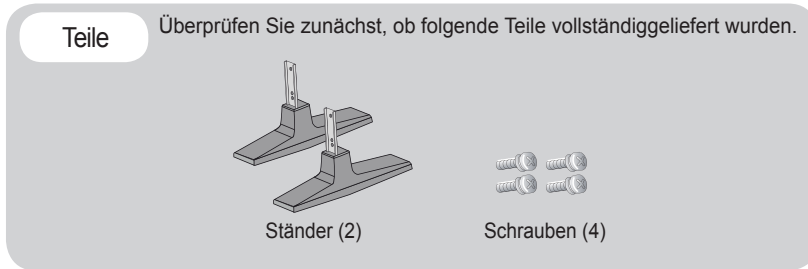
In einigen
Ländern und für
einige Modelle
möglicherweise
nicht verfügbar.

Montage des Standfußes

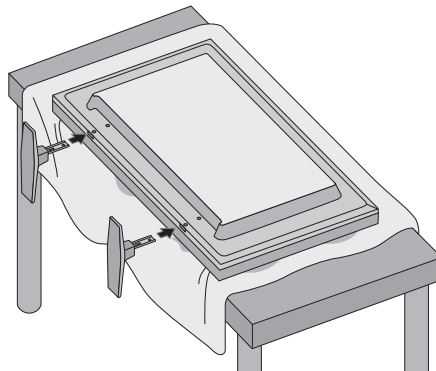
- Nur bei bestimmten Modellen.

M4720C

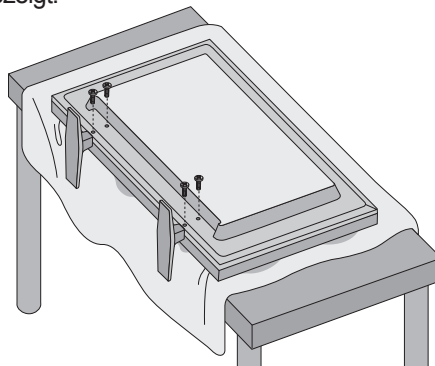
1. Nehmen Sie die Teile des Standfußes aus der Verpackung und setzen Sie die Teile wie in der Abbildung gezeigt zusammen.



2. Breiten Sie ein weiches Tuch auf einem Tisch aus und legen Sie den Fernseher mit dem Bildschirm nach unten auf dem Tuch ab. Bringen Sie den Standfuß wie in der folgenden Abbildung gezeigt an.



3. Befestigen Sie den Standfuß mit den Schrauben auf der Rückseite des Fernsehers, wie in der Abbildung gezeigt.

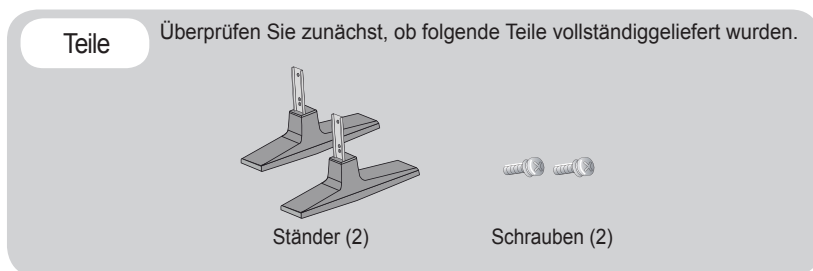


Montage des Standfußes

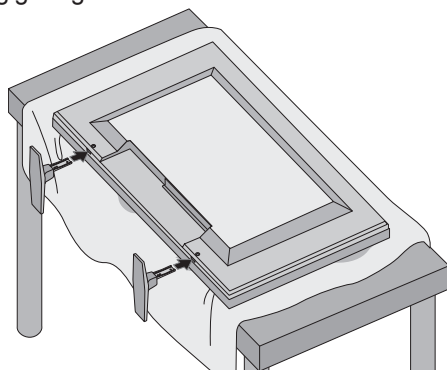
- Nur bei bestimmten Modellen.

M5520C

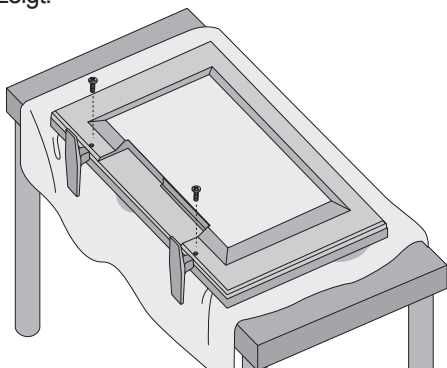
1. Nehmen Sie die Teile des Standfußes aus der Verpackung und setzen Sie die Teile wie in der Abbildung gezeigt zusammen.



2. Breiten Sie ein weiches Tuch auf einem Tisch aus und legen Sie den Fernseher mit dem Bildschirm nach unten auf dem Tuch ab. Bringen Sie den Standfuß wie in der folgenden Abbildung gezeigt an.



3. Befestigen Sie den Standfuß mit den Schrauben auf der Rückseite des Fernsehers, wie in der Abbildung gezeigt.

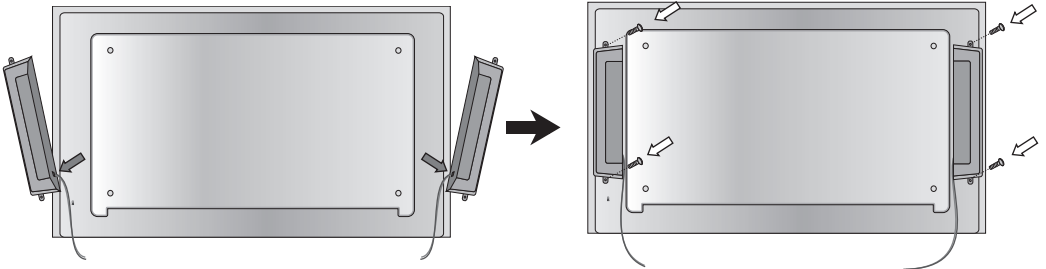


Anschließen der Lautsprecher

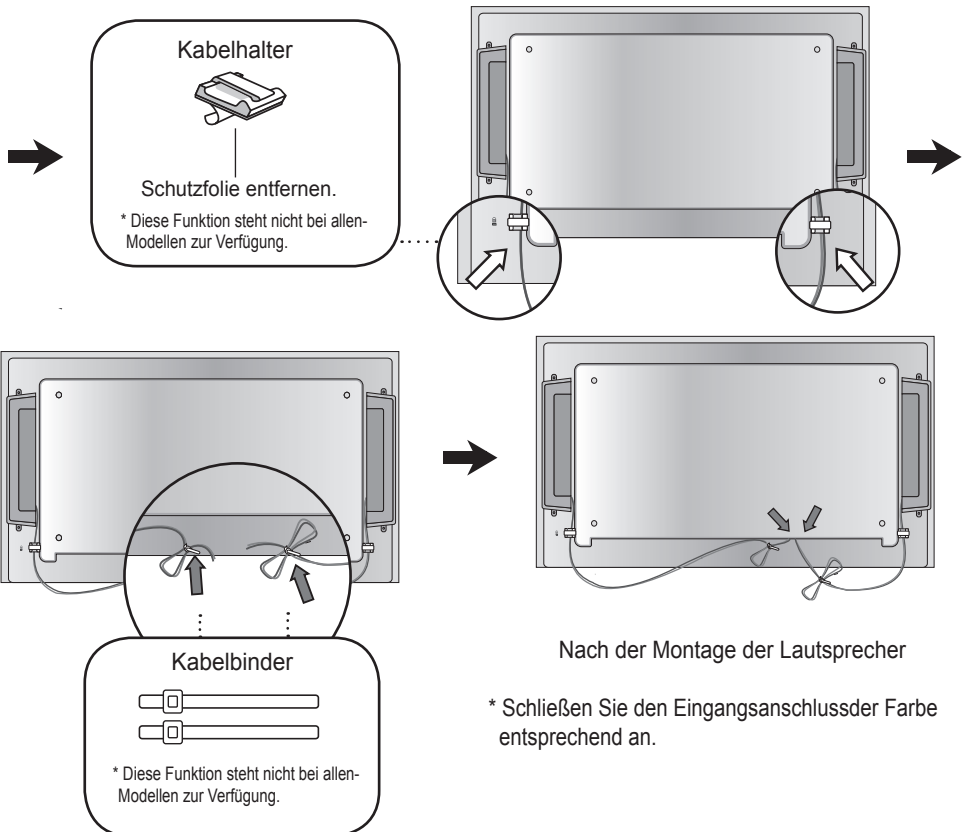
- Nur bei bestimmten Modellen.

M4720C

Montieren Sie, wie in der folgenden Abbildung gezeigt, die Lautsprecher mit den Schrauben am Gerät und schließen Sie die Lautsprecherkabel an.



Fixieren Sie die Lautsprecherkabel nach dem Anbringen der Lautsprecher mit den Halterungen und Kabelbindern.

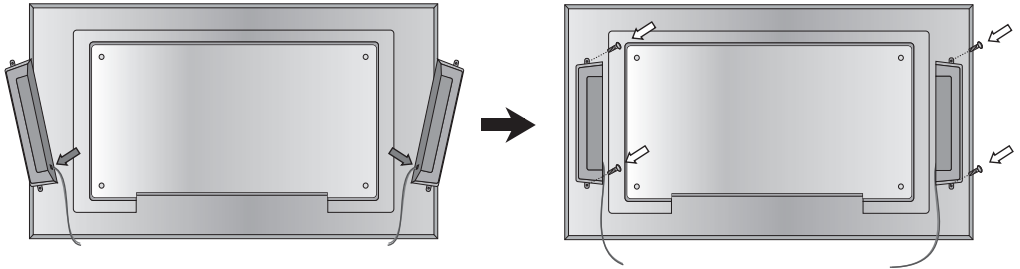


Anschließen der Lautsprecher

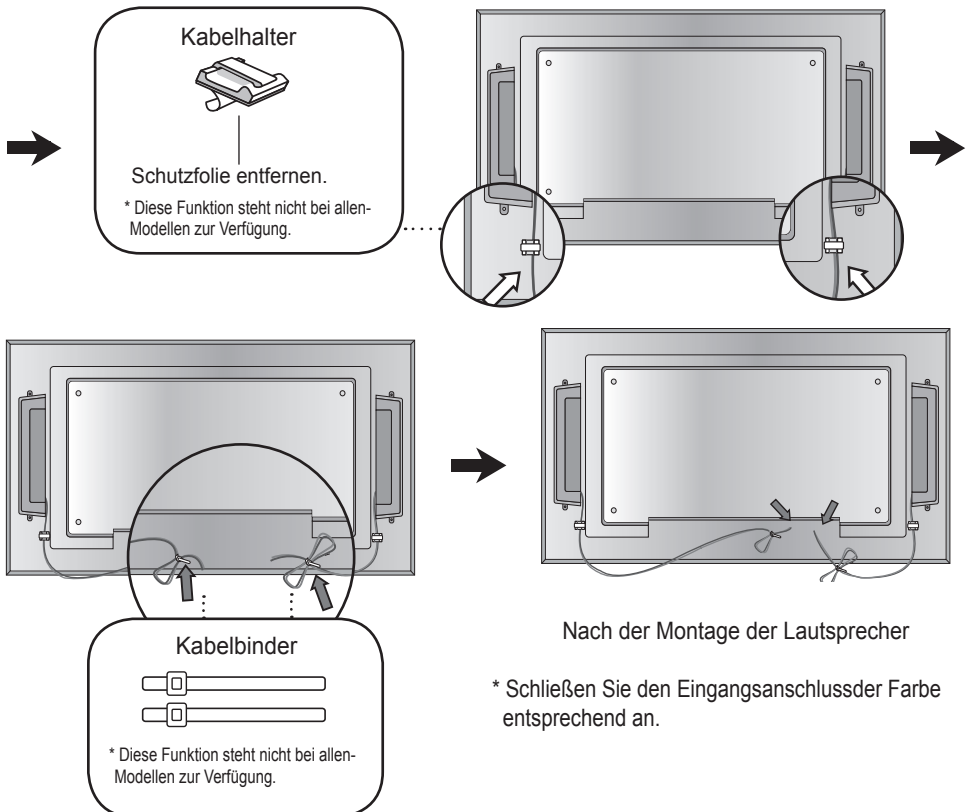
- Nur bei bestimmten Modellen.

M5520C

Lösen Sie die Schrauben an der Rückseite des Produkts. Verwenden Sie sie, um die Lautsprecher an beiden Seiten des Produkts, wie in der Abbildung dargestellt, zu montieren. (Die im Lieferumfang der Lautsprecher enthaltenen Schrauben können nicht verwendet werden.)

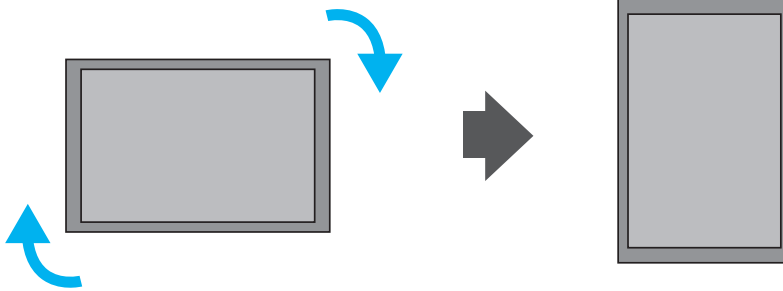


Fixieren Sie die Lautsprecherkabel nach dem Anbringen der Lautsprecher mit den Halterungen und Kabelbindern.



Hochformat einstellen

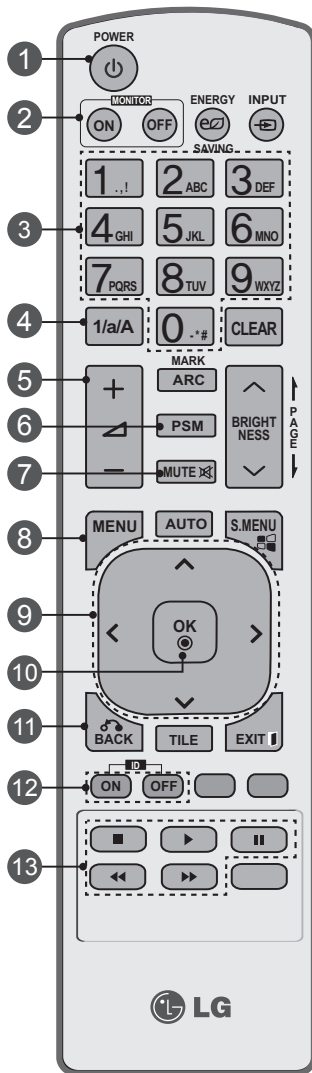
- Nur bei bestimmten Modellen.



"Drehen Sie den Bildschirm in der Einstellung Hochformat im Uhrzeigersinn."

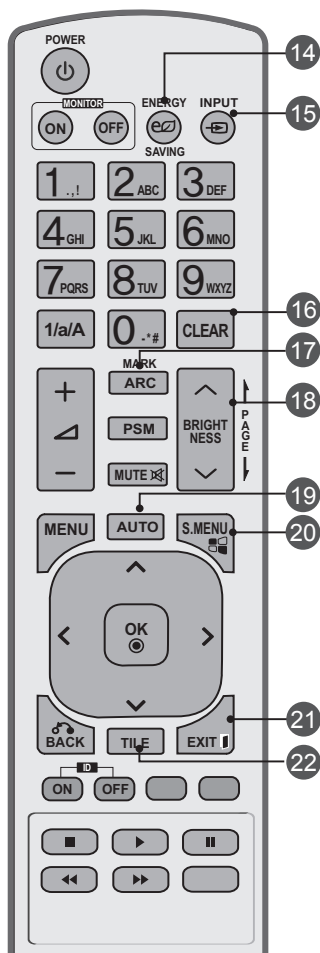
Verwenden der Fernbedienung

● Bezeichnung der Tasten auf der Fernbedienung



- 1 **Ein-/Ausschalttaste**
- Ein- und Ausschalten des Standby-Modus
- 2 **Taste Monitor On/Off**
- Ein- und Ausschalten des Geräts
- 3 **Zahlen- und Buchstabentasten**
- Eingabe von Zahlen
Die Buchstabeneingabe ist nicht verfügbar.
- 4 **Taste 1/a/A**
-Diese Funktion ist nicht verfügbar.
- 5 **Lautstärkeregelung**
- Anpassen der Lautstärke
- 6 **Taste PSM**
- Auswahl des Bildstatus-Modus
- 7 **Taste Mute**
- Ein- und Ausschalten des Tons
- 8 **Taste Menu**
- Menüauswahl
- Ausblenden aller Bildschirmmenüs und
Zurückkehren zum Beschilderung-Bild
- 9 **Tasten Nach oben/Nach unten/Nach links/Nach rechts**
- Navigation in den Bildschirm-Menüs und der
individuellen Anpassung der Systemeinstellungen
- 10 **Taste OK**
- Bestätigen Ihrer Auswahl oder Anzeigen des
aktuellen Modus
- 11 **Taste Back**
- Zurückkehren zum vorherigen Schritt in einer
interaktiven Anwendung
- 12 **Taste ID On/Off**
- Wenn die Input-ID-Nummer der ID-Modus-
Nummer entspricht, können Sie den gewünschten
Monitor im Mehrfachbildschirm-Modus steuern.
- 13 **USB-Menütasten**
- Anpassen des USB-Menüs (Fotoliste, Musikliste
und Filmliete)

Verwenden der Fernbedienung



14 Taste Energy Saving
- Energiesparmodus einstellen

15 Taste INPUT
Bei einmaligem Drücken der Taste wird folgendes Eingangssignal-Fenster angezeigt. Wählen Sie mit den Tasten < > das gewünschte Eingangssignal.



16 Taste Clear
-Diese Funktion ist nicht verfügbar.

17 Taste ARC
- Auswählen des Seitenverhältnisses

18 Taste Brightness
- Mit den Tasten „Nach oben“ bzw. „Nach unten“ auf der Fernbedienung können Sie Auflösung und Helligkeit anpassen.
- Im USB-Modus können Sie mit dem OSD-Menü zur nächsten Dateiliste wechseln.

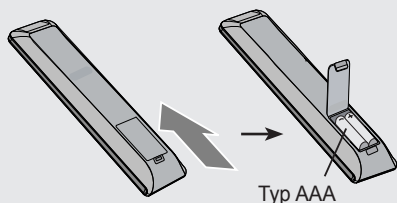
19 Taste AUTO
- automatisches Anpassen der Bildposition und Erhöhen der Bildstabilität (nur RGB-Eingang)

20 Taste S.MENU (SuperSign-Menütaste)
-Diese Funktion ist nicht verfügbar.

21 Taste EXIT
- Beenden aller Bildschirmanzeigen und Rückkehr zur Monitoransicht von einem beliebigen Menü aus

22 Taste TILE
- Auswählen des Kachelmodus

Einlegen von Batterien in die Fernbedienung

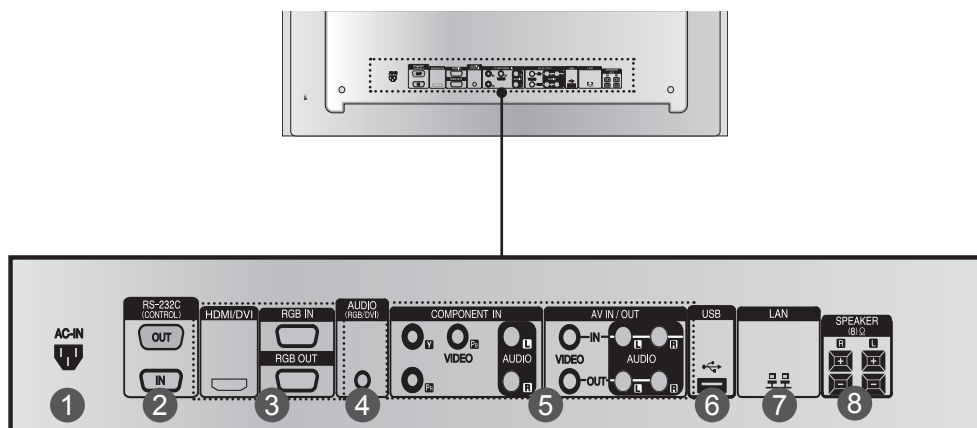


1. Schieben Sie die Batterie auf.
 2. Legen Sie die Batterien richtig ein (+ / -).
 3. Schließen Sie die Batterieklappe wieder.
 4. Gehen Sie zum Herausnehmen der Batterien in umgekehrter Reihenfolge vor.
- Entsorgen Sie leere Batterien in Recyclingbehältern, um eine Verschmutzung der Umwelt zu vermeiden.

Name und Funktion der Teile

* Das im Handbuch abgebildete Produkt könnte sich von dem tatsächlichen Produkt unterscheiden.

● Rückansicht



- 1 Stromanschluss**
Schließen Sie hier das Stromkabel an.
- 2 RS-232C Serial Ports**
- 3 Eingänge für Signal**
HDMI unterstützt hochauflösende Eingänge sowie HDCP (Digitaler Schutz von Inhalten hoher Bandbreite). Bestimmte Geräte müssen HDCP unterstützen, um HD-Signale verarbeiten zu können.
- 4 PC-Sound-Buchse**
Verbinden Sie das Audiokabel mit der *LINE OUT-Buchse der PC-Soundkarte.
- 5 Komponente, AV-Anschlüsse**
- 6 USB-Anschluss**
- 7 LAN-Anschlüsse**
- 8 Lautsprecheranschlüsse**

*LINE OUT

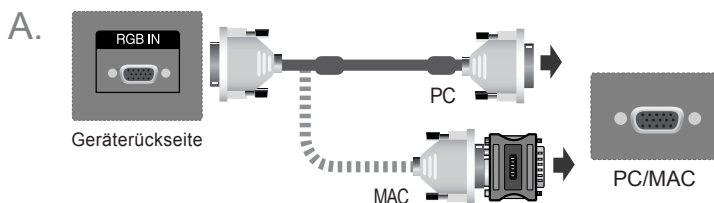
Ein Anschluss für Lautsprecher mit integriertem Verstärker. Stellen Sie sicher, dass Sie den Anschlussstecker der PC-Soundkarte vor dem Anschluss prüfen. Wenn der Audio Out der PC-Soundkarte nur einen Speaker Out besitzt, verringern Sie die PC-Lautstärke. Wenn der Audio Out der PC-Soundkarte sowohl Speaker Out als auch Line Out unterstützt, konvertieren Sie mittels Jumper der Karte des Programms zu Line Out. (Informationen hierzu finden Sie im Handbuch der Soundkarte.)

Anschluss an externe Geräte

1 Anschluss an den PC

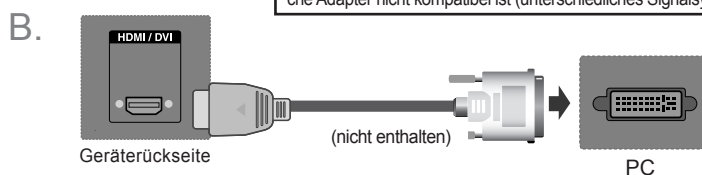
- 1 Vergewissern Sie sich zunächst, dass der Computer, das Produkt und die Peripheriegeräteausgeschaltet sind. Schließen Sie dann das Kabel für das Eingangssignal an.

- A. Beim Anschluss des D-Sub-Signaleingangskabels
- B. Verbindung mit dem HDMI-DVI-Eingangskabel (nicht im Lieferumfang enthalten)
* Bei Anschluss eines HDMI PCs können Kompatibilitätsprobleme auftreten.



Macintosh-Adapter (nicht enthalten)

Verwenden Sie den Standard-Macintosh-Adapter, da der auf dem Markt erhältliche Adapter nicht kompatibel ist (unterschiedliches Signalsystem).

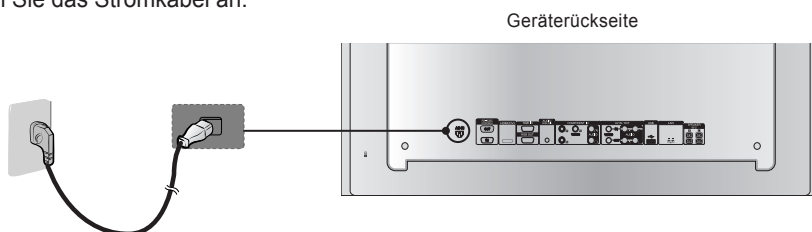


* Um die Betriebsrichtlinien für dieses Gerät einzuhalten, müssen abgeschirmte Signalkabel (15-poliges D-Sub-Kabel, HDMI-DVI-Kabel) mit Ferritkern verwendet werden.

- 2 Schließen Sie das Audiokabel an.

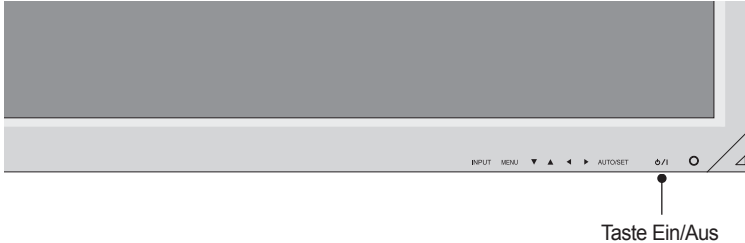


- 3 Schließen Sie das Stromkabel an.



Anschluss an externe Geräte

- 4 1. Schalten Sie das Gerät ein, indem Sie die Ein/Aus-Taste am Produkt drücken.



2. Schalten Sie den PC ein.

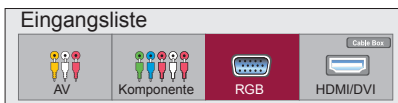
- 5 Wählen Sie ein Eingangssignal.
Drücken Sie **INPUT** auf der Fernbedienung, um ein Eingangssignal auszuwählen.

INPUT → < > → **OK**

Oder drücken Sie die Taste **INPUT** am unteren Rand des Geräts.

INPUT → ◀ ▶ → **AUTO/SET**

- A. Beim Anschluss eines D-Sub-Signaleingangskabels:
• Wählen Sie **RGB** aus: 15-Pin D-Sub-Analogsignal.



- B. Verbindung mit einem HDMI-DVI-Eingangskabel und einem HDMI-Signalkabel.
• Wählen Sie **HDMI/DVI**: digitales DVI-Signal oder digitales HDMI-Signal.



Hinweis



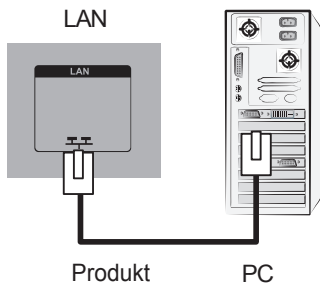
- Anschluss von zwei Computern
Schließen Sie die Signalkabel (HDMI-DVI und D-Sub) jeweils an die Computer an. Drücken Sie **INPUT** (Quelle) auf der Fernbedienung, um den Computer auszuwählen, der verwendet werden soll.
- Anschluss an eine geerdete Steckdose oder eine Mehrfachsteckdose (Anschluss mit drei Kontakten.)

Anschluss an externe Geräte

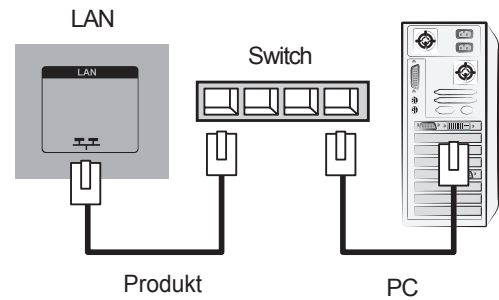
Bei Verwendung eines LAN

1 Schließen Sie LAN-Kabel an, wie in der folgenden Abbildung gezeigt.

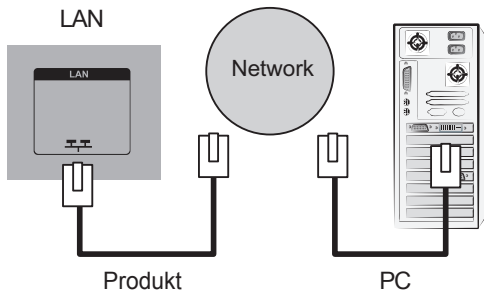
A. Den Monitor direkt am PC anschließen.



B. Verwendung eines Routers (Switch)



C. Internetverbindung.



2 Schließen Sie das LAN-Kabel an und installieren Sie das ProgrammeZ-Net Manager auf der CD-ROM. Weitere Hinweise zu diesem Programm finden Sie im Handbuch zueZ-Net auf der mitgelieferten CD.

Hinweis



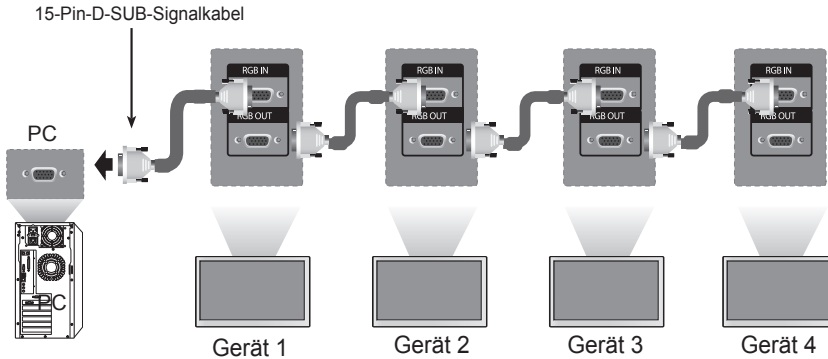
- Bei Anschluss an ein LAN wird eine Verbindung zwischen PC und Monitor hergestellt, sodass die OSD-Bildschirmenües sowohl auf dem PC als auch auf dem Monitor angezeigt werden können.

Anschluss an externe Geräte

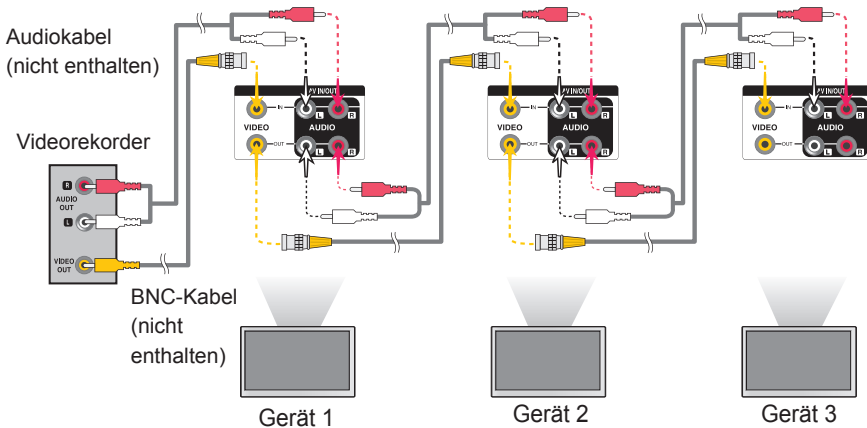
● Monitor-Reihenschaltung

A. Bei Verwendung eines RGB-Eingangs

Schließen Sie ein Ende des Signaleingangskabels (15-Pin-D-Sub-Signalkabel) an den RGB OUT-Anschluss von Produkt 1 an und schließen Sie das andere Ende an den RGB IN.



B. Bei Verwendung eines AV-Eingangs



Hinweis



- Die Anzahl der Monitore, die an einen Ausgang angeschlossen werden können, hängt vom Signalstatus und der Anzahl der verfügbaren Kabel ab. Wenn die Signalstatus ausreichend ist ausreichender Menge an verfügbaren Kabeln können bis zu 9 Monitore angeschlossen werden. Wenn Sie mehr Monitore anschließen möchten, wird empfohlen, einen Verteiler zu verwenden.

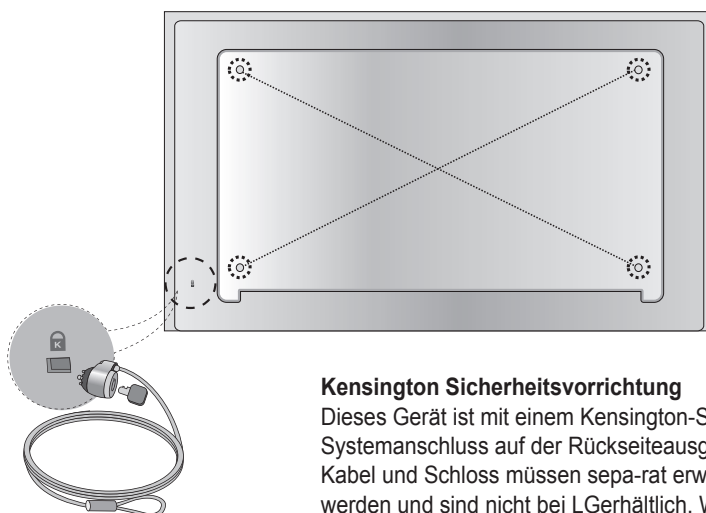
Anschluss an externe Geräte

● VESA FDMI-Wandmontage

Dieses Gerät besitzt eine VESA FDMI-kompatible Montageschnittstelle.

Diese Schnittstellen müssen separat erworben werden und sind nicht bei LGerhältlich. Weitere Hinweise finden Sie in der Anleitung der Schnittstelle. Weitere Hinweise finden Sie in der Anleitung der Schnittstelle.

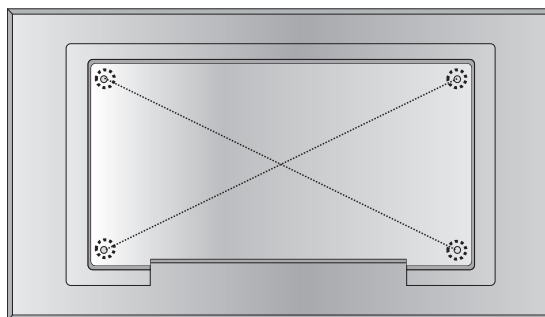
M4720C



Kensington Sicherheitsvorrichtung

Dieses Gerät ist mit einem Kensington-Sicherheits-Systemanschluss auf der Rückseiteausgestattet. Kabel und Schloss müssen sepa-rat erworben werden und sind nicht bei LGerhältlich. Weitere Informationen erhalten Sieauf der Kensington-Homepage unter <http://www.kensington.com>.

M5520C



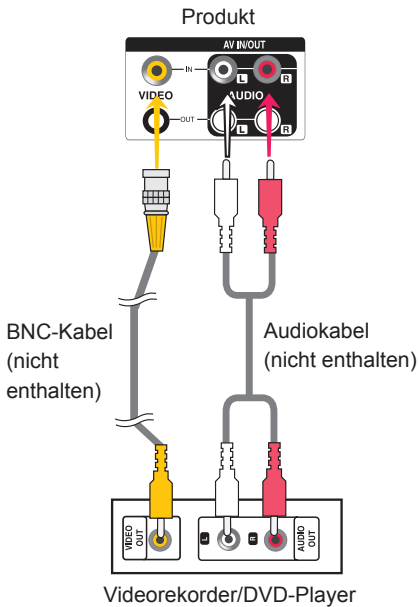
Anschluss an externe Geräte

1 Videoeingang

- 1 Schließen Sie das Videokabel (siehe unten) und dann das Stromkabel (siehe Seite 12) an.

Bei Anschluss über ein BNC-Kabel

- Schließen Sie den Eingangsanschluss der Farbeentsprechend an.



- 2 Wählen Sie ein Eingangssignal.
Drücken Sie **INPUT** auf der Fernbedienung, um ein Eingangssignal auszuwählen.

INPUT → < > → **OK**

Oder drücken Sie die Taste **INPUT** am unteren Rand des Geräts.

INPUT → ◀ ▶ → **AUTO/SET**

Bei Anschluss über ein BNC-Kabel

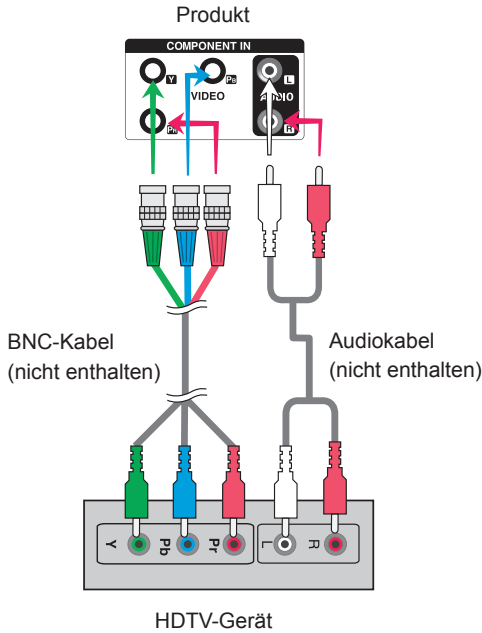
- Wählen Sie **AV** aus.



Anschluss an externe Geräte

● Component-Eingang (480i/480p/576i/576p/720p/1080i/1080p)

- 1 Schließen Sie das Video-/Audiokabel (siehe unten) und dann das Stromkabel (siehe Seite 12) an.
 - Schließen Sie den Eingangsanschluss der Farbe entsprechend an.



HDTV-Modus/YPbPr

Voreingestellter Modus	Horizontal frequenz (kHz)	Bildwiederhol frequenz (Hz)
1	480i	15,63
2	480p	31,47
3	576i	15,625
4	576p	31,25
5	720p	45,00
6	720p	37,5
7	1080i	31,25
8	1080i	33,75
9	1080p	67,5

Hinweis

- Bestimmte Gerät müssen HDCP unterstützen, um HD-Signale verarbeiten zu können.
- Über den Component-Anschluss ist kein HDCP möglich.

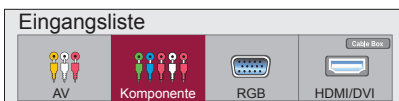
- 2 Wählen Sie ein Eingangssignal.
Drücken Sie **INPUT** auf der Fernbedienung, um ein Eingangssignal auszuwählen.

INPUT → < > → OK

Oder drücken Sie die Taste **INPUT** am unteren Rand des Geräts.

INPUT → ◀ ▶ → **AUTO/SET**

- Wählen Sie **Komponente**.

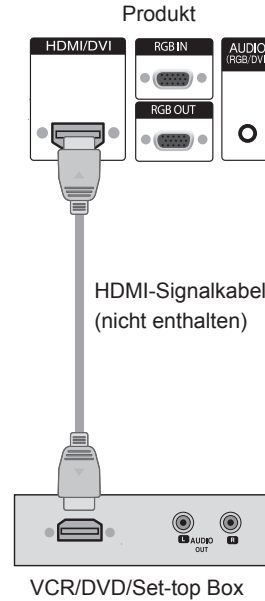
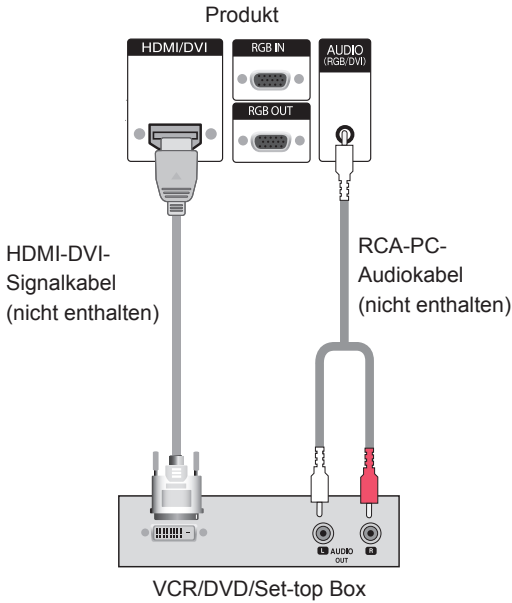


Anschluss an externe Geräte

HDMI- Eingang (480p/576p/720p/1080i/1080p)

HDMI unterstützt hochauflösende Eingänge sowie HDCP (Digitaler Schutz von Inhalten hoher Bandbreite). Bestimmte Geräte müssen HDCP unterstützen, um HD-Signale verarbeiten zu können.

- 1 Schließen Sie das Video-/Audiokabel (siehe unten) und dann das Stromkabel (siehe Seite 12) an.



Hinweis : Dolby Digital wird nicht unterstützt.

- 2 Wählen Sie ein Eingangssignal.
Drücken Sie **INPUT** auf der Fernbedienung, um ein Eingangssignal auszuwählen.

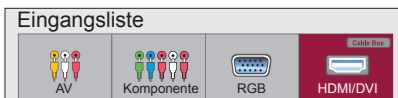
INPUT → < > → **OK**

Oder drücken Sie die Taste **INPUT** am unteren Rand des Geräts.

INPUT → ◀ ▶ → **AUTO/SET**

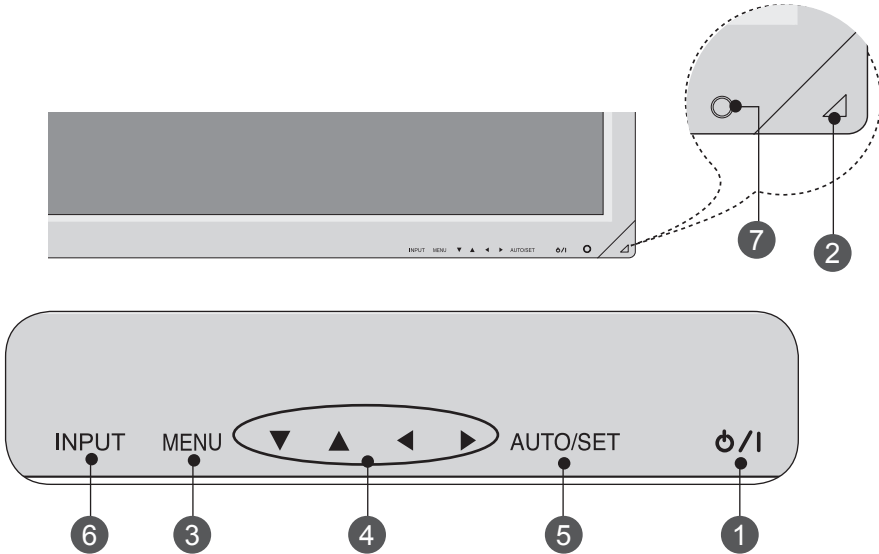
Verbindung mit einem HDMI-DVI-Eingangskabel
Verbindung mit einem HDMI-Eingangskabel

- Wählen Sie **HDMI/DVI** aus



Benutzermenüs

● Bildschirmeinstellungen



1 **Ein/Aus Taste** Berühren Sie den Ein/Aus-Sensor.

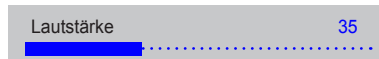
2 **Betriebsanzeige** Diese Anzeige leuchtet grün, wenn der Bildschirm normal arbeitet (eingeschaltet ist). Befindet sich das Display im Standby-Modus(Energiesparmodus), leuchtet diese Anzeige bernsteinfarben.

3 **MENU- (Menü) Taste** Verwenden Sie diese Taste, um das OSD- (On Anzeige Display) Menü ein-/auszublenden.

4 **OSD-Auswahl-/Einstelltasten** Verwenden Sie diese Tasten, um Menüpunkte auszuwählen oder die Einstellungen in der OSD-Anzeige anzupassen.

▲ ▼ Nach oben-/unten-Tasten

◀ ▶ Regeln Sie die Lautstärke.



Benutzermenüs

5 Bildschirmeinstellungen

5 Taste AUTO/SET (Auto/Auswahl)

[Für PC-Analog-Signal]

Automatischer Abgleich erfolgt.
Stellen Sie die Auflösung
auf 1920x1080 ein.

[Bei aktivem XGA-Modus
undausgewählten 1920 x 1080]

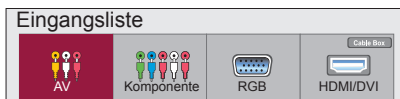
Automatischer Abgleich erfolgt.

6 Taste INPUT

INPUT → ◀ ▶ → AUTO/SET

- Umschalten zwischen den Eingängen.

AV Composite Video
Component HDTV, DVD
RGB 15-Pin D-Sub-Analogsignal
HDMI/DVI Digitalsignal









7 IR-Empfänger

Über diesen Sensor empfängt das Gerät die Signale der Fernbedienung.

Benutzermenüs

● OSD-Menü

Symbol	Funktionsbeschreibung
 BILD	Einstellen der Helligkeit, des Kontrasts und der Farbstärke nach Wunsch
 AUDIO	Einstellen der Audiofunktion
 ZEIT	Zeitr-Einstellungen
 OPTION	Einstellen des Anzeige-Status entsprechend der Umgebung
 TEILEN	Anpassen von Optionen im Kachelmodus
 USB	Anpassen von USB-Optionen

Hinweis

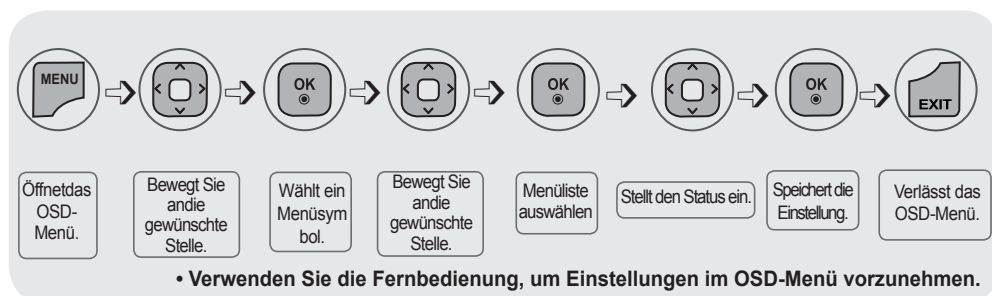


OSD (On-Anzeige-Display)

Aufgrund der grafischen Darstellung können Sie den Anzeige-Status bequem über die OSD-Funktion einstellen.

Benutzermenüs

● Einstellungen des OSD- (On Anzeige Display) Menüs



- 1 Drücken Sie die Taste **MENU (Menü)**. Das OSD-Hauptmenü wird angezeigt.
- 2 Um auf eine Steuerung zuzugreifen, verwenden Sie die Tasten $\wedge \vee$.
- 3 Wenn das gewünschte Symbol markiert ist, drücken Sie die Taste **OK**.
- 4 Um auf eine Steuerung zuzugreifen, verwenden Sie die Tasten $\wedge \vee$.
- 5 Wenn die gewünschte Liste markiert ist, drücken Sie die Taste **OK**.
- 6 Verwenden Sie die Tasten $\wedge \vee < >$, um jeweils die gewünschte Stufe einzustellen.
- 7 Akzeptieren Sie die Änderungen über die Taste **OK**.
- 8 Verlassen Sie das OSD über die Taste **EXIT (Beenden)**.

● Automatische Bildeinstellung

Betätigen Sie bei einem analogen PC-Signal die Taste **AUTO/SET** (bzw. die Taste **AUTO** auf der Fernbedienung). Daraufhin werden die optimalen Bildeinstellungen für die aktuelle Betriebsart vorgenommen. Sollten Sie mit den Einstellungen nicht zufrieden sein, können der Bildschirm manuell angepasst werden.

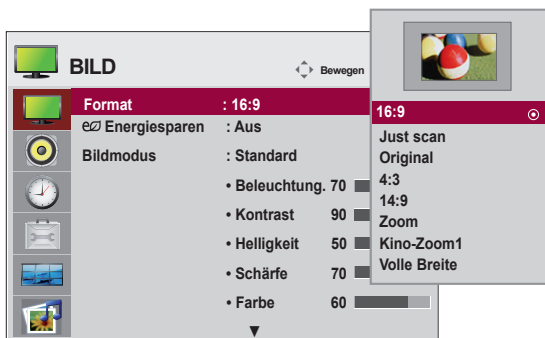
[Bei aktivem XGA-Modus und ausgewähltem 1920 x 1080]

Automatischer Abgleich erfolgt.

Benutzermenüs

Einstellen der Bildfarbe

Format



Auswahl des Bildformats

16:9 : Breitbildformat.

Just Scan : Anzeigen der übertragenen Daten als Vollbild ohne abgeschnittene Bildränder.

*Dieses Menü ist nur in 720P, 1080P, 1080i aktiviert (HDMI/DVI-DTV, Komponentenmodus)

Original : Das Original-Bildformat wird unverändert angezeigt. Das Bildformat wird je nach angezeigter Sendung automatisch eingestellt.

4:3 : Das Bildformat 4:3.

1:1 : Dieses Bildformat entspricht dem 1 : 1 - Verhältnis des allgemeinen AV - Signals (nur RGB - PC und HDMI / DVI - PC).

(Only HDMI/ DVI PC, RGB PC)

14:9 : Sendungen im Format 14:9 werden üblicherweise mit schwarzen Streifen am oberen und unteren Bildrand angezeigt. Sendungen im Format 4:3 werden nach oben und unten sowie nach rechts und links vergrößert.

Zoom : Sendungen im Format 4:3 werden so vergrößert, dass das Bild den 16:9-Bildschirm vollständig ausfüllt. Der obere und untere Bildrand wird abgeschnitten.

Kino-Zoom 1 : Bei diesem Format wird das Bild horizontal gestreckt und vertikal eingerückt. Dabei entsteht ein Bild, das geringstmöglich verzerrt ist und den Bildschirm gleichzeitig optimal nutzt.

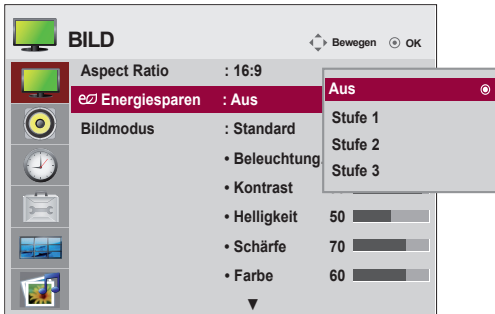
Volle Breite : In diesem Modus wird das Bild jeweils horizontal und vertikal angepasst, sodass der gesamte Bildschirm genutzt wird.

ARC	Modus	AV	Komponente	RGB			HDMI / DVI	
				PC	DTV	PC	DTV	PC
16 : 9		●	●	●	●	●	●	●
Just Scan		×	●	×	●	×	×	×
Original		●	×	×	×	×	×	×
4 : 3		●	●	●	●	●	●	●
1 : 1		×	×	●	×	×	×	●
14 : 9		●	●	×	●	×	×	×
Zoom		●	●	×	●	×	×	×
Kino-Zoom1		●	●	×	●	×	×	×
Volle Breite		●	×	×	×	×	×	×

Benutzermenüs

Einstellen der Bildfarbe

Energiesparen



Die Einstellungen in diesem Menü für die Bildschirmhelligkeit helfen beim Sparen von Energie.

Level(Stufe): Es stehen insgesamt vier Helligkeitsstufen für den Bildschirm zur Verfügung.

- **Aus** : 100% Helligkeit
- **Level 1** : 80% Helligkeit
- **Level 2** : 60% Helligkeit
- **Level 3** : 40% Helligkeit

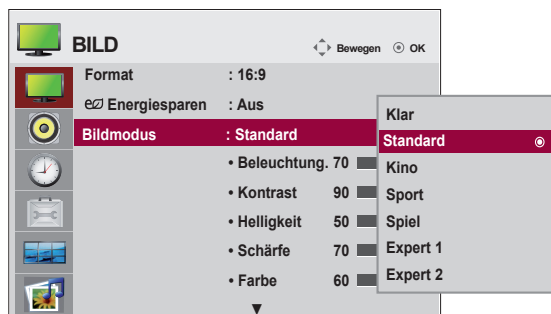
Hinweis

Wenn der „Bildmodus“ auf „Cinema“ (Kino) gesetzt wird, wird der „Energiesparmodus“ deaktiviert.

Benutzermenüs

Einstellen der Bildfarbe

Bildmodus



Zwischen voreingestellten Bildschirmen wechseln.

Klar : Wählen Sie diese Option zur Anzeige eines scharfen Bildes.

Standard : Für die häufigste und natürlichste Bildanzeige.

Kino : Wählen Sie diese Option, um die Helligkeit um eine Stufe zu verringern.

Sport : Wählen Sie diese Option zur Anzeige eines weicheren Bildes.

Spiel : Wählen Sie diese Option für schnelle Bildwechsel bei Spielen.

Expert1,2 : Wählen Sie diese Option für benutzerdefinierte Einstellungen.

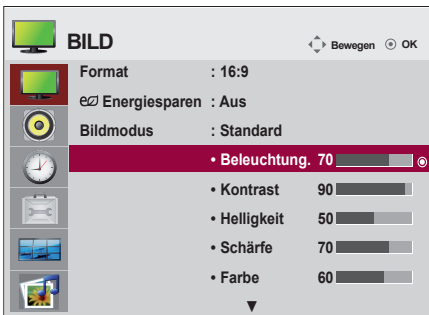
Hinweis

Wenn die Einstellung „Bildmodus“ im Menü **Bild** auf **Klar**, **Standard**, **Kino**, **Sport** oder **Spiel** gesetzt ist, werden die entsprechenden Menüs automatisch eingestellt

Benutzermenüs

Einstellen der Bildfarbe

Bildmodus



Beleuchtung : Einstellen der Helligkeit für den Bildschirm bzw. für den LCD-Bildschirm.

Kontrast : Stellen Sie hier den Unterschied zwischen hellen und dunklen Bereichen ein.

Helligkeit : Einstellung der Bildhelligkeit

Schärfe :Einstellung der Bildschärfe (Diese Funktion steht nur unter AV und Component zur Verfügung.)

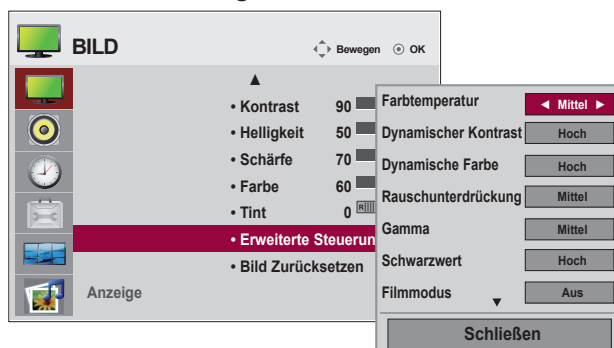
Farbe : Einstellung der Farbstärke (Diese Funktion steht nur unter AV und Component zur Verfügung.)

Tint : Einstellung des Farbtons (Diese Funktion steht nur unter AV und Component zur Verfügung.)

Benutzermenüs

Einstellen der Bildfarbe

Erweiterte Steuerung



Farbtemperatur : Auswahl einer voreingestellten Farbpalette

Kalt: leicht bläuliches Weiß

Mittel: neutrales Weiß

Warm: leicht rötliches Weiß

Dynamischer Kontrast : Optimiert je nach Bildhelligkeit automatisch den Kontrast.

(Diese Funktion steht nur unter AV und Component zur Verfügung.)

Dynamische Farbe : Passt die Bildfarbe automatisch an, damit Farben möglichst natürlich wiedergegeben werden (Diese Funktion steht nur unter AV und Component zur Verfügung.)

Rauschunterdrückung : Filtert Rauschen heraus, so dass das Originalbild in voller Qualität angezeigt werden kann. (Diese Funktion steht nur unter AV und Component zur Verfügung.)

Gamma : Einstellen des Gamma-Wertes.

Bei einem hohen Gamma-Wert erscheint das Monitorbild weißer, bei einem niedrigen Gamma-Wert erhöht sich der Bildkontrast.

Schwarzwert : (Diese Funktion ist in den folgenden Modi verfügbar: AV(Component, und HDMI-DTV) Stellt den Kontrast und die Helligkeit des Bildschirms über den Schwarzwert des Bildschirms ein.

Tief: Die Bildschirmhelligkeit wird erhöht.

Hoch: Die Bildschirmhelligkeit wird verringert.

Filmmodus : (Diese Funktion ist in den folgenden Modi verfügbar: AV und Component 480i//576i/1080i, HDMI/DTV 480i/576i/1080i) Wenn Sie sich einen Spielfilm ansehen, wird über diese Funktion das optimale Bild eingestellt.

Weißabgleich : Mit dieser Funktion kann die Gesamtfarbe des Bildschirms vom Benutzer angepasst werden. (Die Funktion steht im Bildmodus „Expert1“ und „Expert2“ zur Verfügung)

Farbmanagement : Da diese Funktion nur zur professionellen Einstellung mithilfe von Testmustern genutzt wird, werden andere Farben nicht beeinflusst, es können jedoch die sechs Farbbereiche (Rot/Grün/Blau/Cyan/Magenta/Gelb) separat eingestellt werden. Farbunterschiede sind möglicherweise nicht zu sehen, auch wenn die Einstellungen für die allgemeine Videoanzeige vorgenommen wurden. (Die Funktion steht im Bildmodus „Expert1“ und „Expert2“ zur Verfügung)

Benutzermenüs

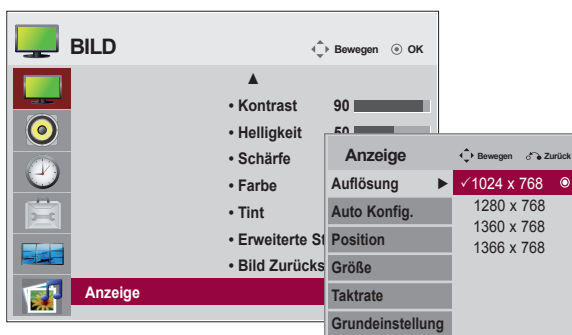
Einstellen der Bildfarbe

Bild zurücksetzen



Zurücksetzen des Bildmodus auf die Standardeinstellungen.

Anzeige



Bildschirm anpassen.

Auflösung : Um ein normales Bild zu erhalten, stimmen Sie die Auflösung im RGB-Modus mit dem PC-Modus ab. Diese Funktion ist im Modus RGB[PC] verfügbar.

Auto Konfig : (nur RGB-PC-Eingang) This button is for the automatic adjustment of the screen position, clock and phase. This function is available for analog signals only.

Position : Ändern Sie die Bildschirmposition.

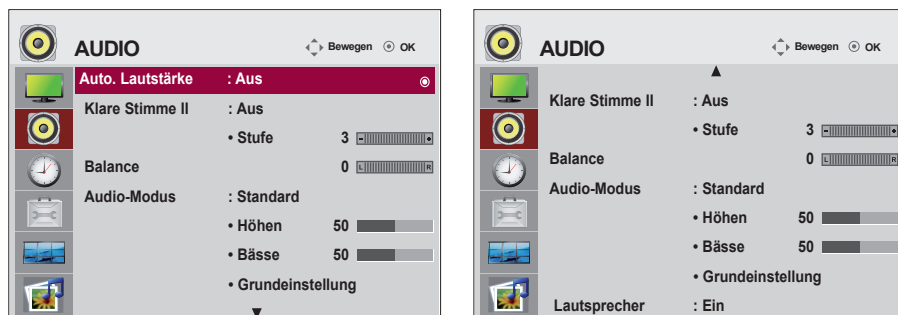
Größe : Passen Sie die Bildschirmgröße an.

Taktrate : Einstellung des Fokus der Anzeige. Mit Hilfe dieser Funktion können horizontale Verzerrungen beseitigt werden, so dass Textzeichen klar und scharf angezeigt werden. Diese Funktion ist nur bei analogen Signalen möglich.

Grundeinstellung : Die Einstellungen im Menü Manuell Konfig. auf die Standardeinstellungen zurücksetzen.

Benutzermenüs

Einstellen der Audiofunktion



Auto.Lautstärke

Automatische Anpassung ungleicher Lautstärken oder Signale auf den verschiedenen Sendern auf einen einheitlichen Pegel. Stellen Sie diese Option zum Aktivieren auf Ein.

Klare Stimme II

Durch Filterung des menschlichen Klangbereichs aus den übrigen Klangbereichen sind menschliche Stimmen deutlicher zu hören.

Balance

Wählen Sie diese Option, um den Ton zwischen linkem und rechtem Lautsprecher auszugleichen.

Audio-Modus

Es wird automatisch die beste Tonqualität für den aktuellen Videotyp gewählt.

Standard : Für einen normalen und natürlichen Klang.

Musik : Wählen Sie diese Option zum Anhören von Musik im Original-Klang.

Kino : Wählen Sie diese Option für einen außergewöhnlichen Klang..

Sport : Wählen Sie diese Option für Sportsendungen.

Spiel : Wählen Sie diese Option für schnelle Tonwechsel bei Spielen.

Lautsprecher

Sie können den Status der eingebauten Lautsprecher einstellen. Wenn Sie eine externe Stereoanlage verwenden möchten, stellen Sie die Lautsprecher des Geräts aus.

Benutzermenüs

Einstellen der Zeitfunktion



Zeit

Uhr Stellen Sie die Uhr per Hand um, wenn die Zeit falsch angezeigt wird.

- 1) Drücken Sie die Taste **MENU**, und wählen Sie mit den Tasten $\wedge \vee < >$ das Menü **Zeit** aus. Drücken Sie anschließend die Taste **OK**.
- 2) Drücken Sie die Taste $>$, und wählen Sie mit den Tasten $\wedge \vee$ das Menü **Uhr** aus.
- 3) Drücken Sie die Taste $>$, und wählen Sie mit den Tasten $< >$ das Datum aus.
- 4) Drücken Sie die Tasten $\wedge \vee$, und stellen Sie mit den Tasten $< >$ die Stunden ein (00 Std. bis 23 Std.).
- 5) Drücken Sie die Tasten $\wedge \vee$, und stellen Sie mit den Tasten $< >$ die Minuten ein (00 Min. bis 59 Min.).

Ein-/Ausschaltzeit

Die Ausschaltzeit schaltet zur vorgegebenen Zeit automatisch auf Standby.

- 1) Drücken Sie die Taste **MENU**, und wählen Sie mit den Tasten $\wedge \vee < >$ das Menü **Zeit** aus. Drücken Sie anschließend die Taste **OK**.
- 2) Drücken Sie die Taste $>$, und wählen Sie mit den Tasten $\wedge \vee$ **Ein-/Ausschaltzeit**.
- 3) Drücken Sie die Taste $>$, und wählen Sie mit den Tasten $< >$ das Datum aus.
- 4) Drücken Sie die Tasten $\wedge \vee$, und stellen Sie mit den Tasten $< >$ die Stunden ein (00 Std. bis 23 Std.).
- 5) Drücken Sie die Tasten $\wedge \vee$, und stellen Sie mit den Tasten $< >$ die Minuten ein (00 Min. bis 59 Min.).
- 6) Drücken Sie die Tasten $\wedge \vee$, und fügen Sie je nach persönlichen Vorlieben hinzu.

Sleep Timer

Das Gerät wird automatisch abgeschaltet, wenn die eingestellte Zeit überschritten wurde.

- 1) Drücken Sie die Taste **MENU**, und wählen Sie mit den Tasten $\wedge \vee < >$ das Menü für die **Zeit** aus. Drücken Sie anschließend die Taste **OK**.
- 2) Drücken Sie die Taste $>$, und wählen Sie mit den Tasten $\wedge \vee$ das Menü **Sleep Timer** aus.
- 3) Drücken Sie die Tasten $\wedge \vee$, und wählen Sie mit den Tasten $< >$ die Anzahl an Minuten (bis 240 Min.).

Autom. Aus

Wenn die Funktion **Autom. Aus** aktiviert und kein Eingangssignal vorhanden ist, schaltet sich das Gerät nach 10 Minuten automatisch aus.

- 1) Drücken Sie die Taste **MENU**, und wählen Sie mit den Tasten $\wedge \vee < >$ das Menü **Zeit** aus. Drücken Sie anschließend die Taste **OK**.
- 2) Drücken Sie die Taste $>$, und wählen Sie mit den Tasten $\wedge \vee$ das Menü **Autom. Aus**.
- 3) Drücken Sie die Taste $>$, und wählen Sie mit den Tasten $\wedge \vee$ **Ein** oder **Aus**.

Einschaltverzögerung

Beim Einschalten des Gerätes mit mehreren angeschlossenen Monitoren werden die Monitore nacheinander eingeschaltet, um eine Netzüberlastung zu vermeiden.

Hinweis

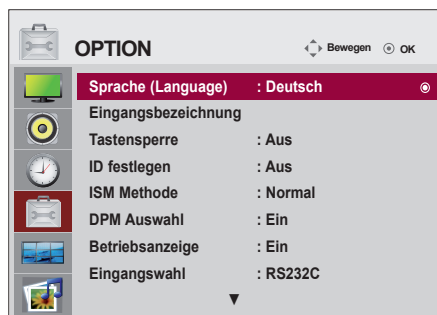


- Im Falle einer Stromunterbrechung (Abziehen des Stromkabels oder Stromausfall), muss die **Zeit** neu eingestellt werden.
- Wenn die **Ein** oder **Aus** ausgewählt wurde, werden die Funktionen täglich zur eingestellten **Zeit** aktiv.
- Die zeitgebundene Ausschaltfunktion funktioniert nur dann ordnungsgemäß, wenn die Gerätezeit korrekt eingestellt ist. Wenn die festgelegten Zeiten zum Ein- und Ausschalten identisch sind, hat die Ausschaltzeit Priorität über die Einschaltzeit, wenn das Gerät eingeschaltet ist. Die Einschaltzeit hat Priorität, wenn das Gerät ausgeschaltet ist.
- Mit der Funktion **Einschaltzeit** wird das Gerät so eingeschaltet, wie es ausgeschaltet wurde.

Benutzermenüs



Auswählen der Optionen



Sprache (Language)

Zur Auswahl der Sprache, in der die Steuerbezeichnungen angezeigt werden sollen.

Eingangsbezeichnung

Wählen Sie eine Bezeichnung für die einzelnen Signalquellen aus.

Wenn Sie im RGB-Modus eine Verbindung zum PC herstellen, * wählen Sie „PC“ als Verbindungsgerät aus. Andernfalls funktioniert der Bildschirm möglicherweise nicht ordnungsgemäß.

Tastensperre

Verwenden Sie die Tasten \wedge \vee zur Auswahl von **Ein** oder **Aus**. Das Gerät kann soeingestellt werden, dass es nur mit einer Fernbedienung verwendet werden kann. Diese Funktion kann eine unbefugte Anzeige verhindern. Um die OSD-Menüeinstellung zu verriegeln, setzen Sie **Tastensperre** auf „**Ein**“. Durch folgende Schritte können Sie die Verriegelung aufheben:

Drücken Sie die Taste **MENU(Menü)** auf der Fernbedienung und setzen Sie **Tastensperre** auf „**Aus**“.

ID festlegen

Wenn mehrere Produkte angeschlossen sind, können Sie jedem Produkt eine eindeutige ID festlegen-NR. (Namenszuordnung) zuweisen. Geben Sie mithilfe der Tasten \langle \rangle und Exit (Beenden) eine Nummer (1 bis 99) an. Verwenden Sie die zugewiesene ID festlegen, um jedes Produkt über das Product Control Program einzeln zu steuern.

ISM Methode

Wird ein Standbild lange Zeit auf dem Bildschirm angezeigt, kann dadurch der Bildschirm beschädigt werden und das Standbild brennt ein. Verwenden Sie bei längerer Nutzung des Geräts einen PC-Bildschirmschoner oder die Funktion zum Vermeiden von Restbildern auf Ihrem Gerät. Schalten Sie das Gerät aus, wenn Sie es nicht nutzen. Eingebrennte Restbilder und vergleichbare Probleme werden nicht von der Gerätegarantie abgedeckt.

Normal : Belassen Sie diese Einstellung auf Normal, wenn keine Geisterbilder durch Einbrennen zu erwarten sind.

Orbiter : Diese Funktion kann Geisterbilder verhindern. Es empfiehlt sich jedoch, stehende Bilder auf dem Bildschirm zu vermeiden. Das Bild bewegt sich alle zwei Minuten, um zu verhindern, dass sich das Bild einbrennt.

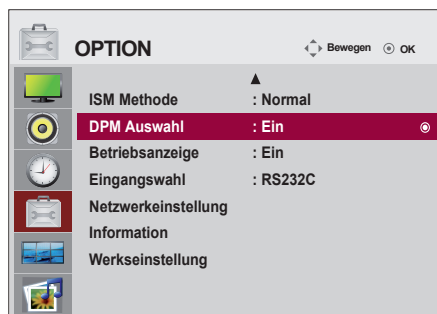
Invertierung : Mit dieser Funktion werden die Farben auf dem Bildschirm invertiert. Dies geschieht alle 30 Minuten automatisch.

Weissbild : Bei aktivierter White Wash-Funktion wird der Bildschirm vollständig weiß angezeigt. Auf diese Weise lassen sich im Bildschirm eingebrennte Geisterbilder entfernen. Permanente Geisterbilder lassen sich jedoch mit Hilfe dieser Funktion u. U. nichtvollständig beseitigen.

Benutzermenüs



Auswählen der Optionen



DPM Auswahl

Der Stromsparmodus kann vom Benutzer aktiviert oder deaktiviert werden.

Betriebsanzeige

Betriebsanzeige: Mit dieser Funktion kann die Zustandsindikator auf der Vorderseite des Gerätes ein- bzw. ausgeschaltet werden. In der Einstellung 'Aus' wird die Anzeige ausgeschaltet. Beim Aktivieren der Funktion wird die Zustandsindikator automatisch eingeschaltet.

Eingangswahl

Netzwerkverbindungen einrichten.

- **Network** : LAN - Verbindung über Ethernet einrichten.
- **RS-232C** : Verbindung über serielle Schnittstelle einrichten.

Netzwerkeinstellung

- **DHCP** : IP automatisch suchen und zuweisen.
- **Manuell** : IP-Adresse, Gateway, Subnetzmaske, Primären DNS and Sekundären DNS einrichten. Die Einstellungen sind abgeschlossen, wenn Sie die Funktion Execute (Ausführen) wählen und die Meldung "**IP Setup Completed (IP-Einrichtung abgeschlossen)**" im unteren Bildschirmbereich eingeblendet wird. Während die Meldung "**Wait for IP Setup (Warten auf IP-Einrichtung)**" angezeigt wird, sind alle Tasten am Gerät und auf der Fernbedienung deaktiviert. Die Meldung "**Warten auf IP-Einrichtung**" wird bis zu 40 Sekunden lang angezeigt.

* Wenn die Netzwerkeinrichtung auf RS232C.DHCP eingestellt und „Manuell“ deaktiviert ist.

Information

Hier finden Sie Informationen zu Seriennummer, Firmware-Version, IP-Adresse und MAC-Adresse.

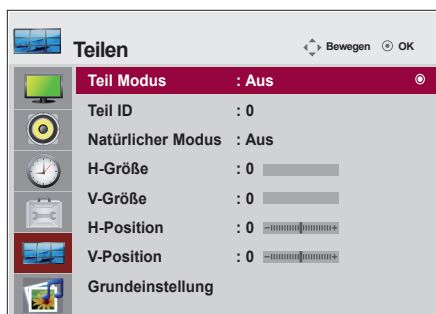
Werkseinstellung

Wählen Sie diese Option, um die werkseitigen Standardeinstellungen wiederherzustellen.

Benutzermenüs

Auswählen der Optionen

Tile mode



- Muss mit verschiedenen anderen Produkten angezeigt werden.
- Muss so eingestellt sein, dass es an RS232C oder RGB OUT angeschlossen werden kann.
- Er wird zur Vergrößerung des Bilds und auch beim Ansehendes Bilds auf mehreren Produkten verwendet.

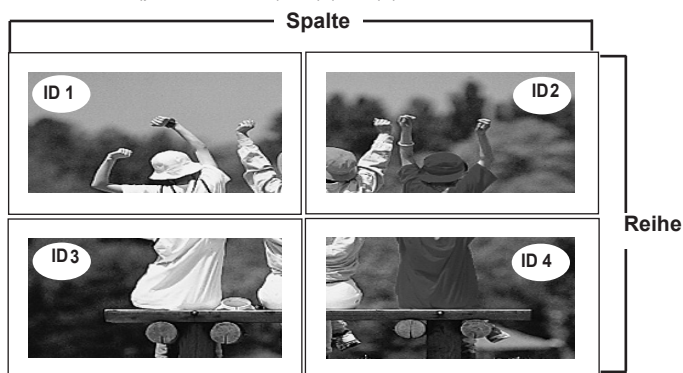
Wählen Sie im Modus „Tile mode“ (Kachelmodus) „Tile alignment“ (Kachelanordnung) und geben Sie die ID des aktuellen Produkts an, um den Ort festzulegen.

Sie müssen SET (Bestätigen) drücken, um die Einstellungen zu speichern.

- Kachelmodus: Reihe x Spalte (S = 1, 2, 3, 4, 5 R = 1, 2, 3, 4, 5)
- Verfügbar 5 x 5.
- Die Konfiguration eines integrierten Bilds ist ebenso verfügbar wie die Konfiguration einer sequenziellen Anzeige.



- Kachelmodus(produkt 1 bis 4) : S(2) x R(2)

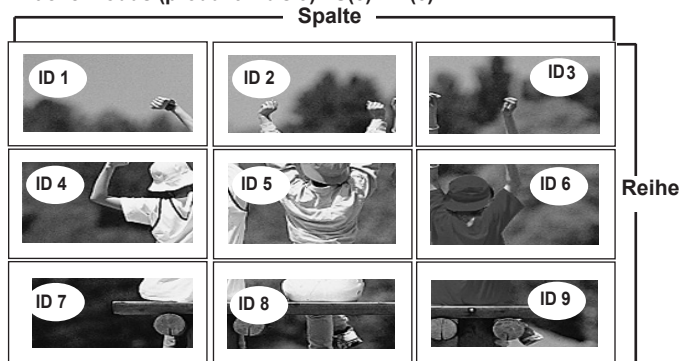


Benutzermenüs

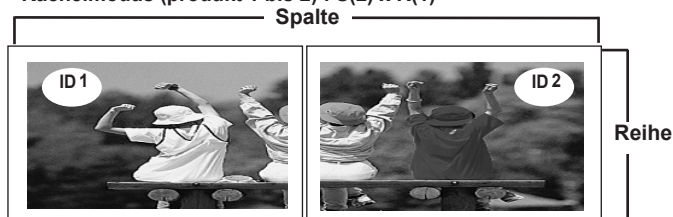


Auswählen der Optionen

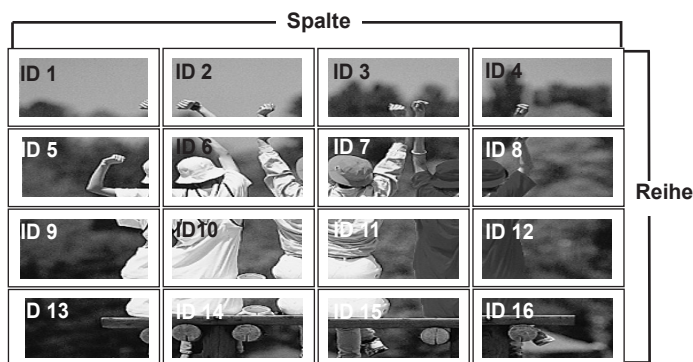
- Kachelmodus (produkt 1 bis 9) : S(3) x R(3)



- Kachelmodus (produkt 1 bis 2) : S(2) x R(1)



- Kachelmodus (produkt 1 bis 16) : S(4) x R(4)



Teil ID : Wählen Sie den Ort der Kachel aus, indem Sie eine ID angeben.

Natürlicher Modus : Leere Bereiche zwischen den Bildschirmen werden entfernt, um ein natürlicheres Bild zu erhalten.

H-Größe : Über diese Funktion können Sie die horizontale Größe des Bilds an die Größe der Umrandung anpassen.

V-Größe : Über diese Funktion können Sie die vertikale Größe des Bilds an die Größe der Umrandung anpassen.

H-Position : Über diese Tasten bewegen Sie sich horizontal im Bild.

V-Position : Über diese Tasten bewegen Sie sich vertikal im Bild.

Grundeinstellung : Über diese Funktion wird die Kachel auf die Standardeinstellungen zurückgesetzt.

Alle Kacheleinstellungen werden gelöscht, wenn Sie „Tile recall“ (Rücksetzen der Kachel) auswählen, und es wird wieder ein Vollbild angezeigt.

Benutzermenüs

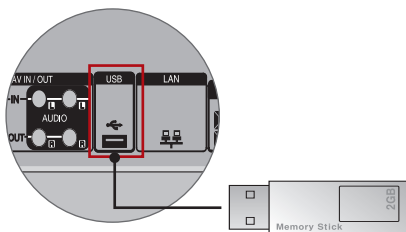


Anpassen von USB-Optionen

ANSCHLUSS DES USB-GERÄTES

Beim Anschluss eines USB-Gerätes wird automatisch das folgende Menü eingeblendet. Das "POPUP-MENÜ" wird während der Anzeige der Bildschirmen einschließlich Menü, Programmvorschau oder Programmierungen nicht eingeblendet. Im eingeblendeten Menü **EIGENE MEDIEN** kann die Musikliste, die Fotoliste oder die Filmliste ausgewählt werden. Auf dem USB-Gerät können keine neuen Ordner angelegt oder vorhandene Ordner gelöscht werden.

1. Schließen Sie das USB-Gerät an die **USB** INBuchse am produkt an.



2. Wählen sie die option **FILMLISTE**, **FOTOLISTE** oder **MUSIKLISTE**.



Benutzermenüs



Anpassen von USB-Optionen

Vorsichtshinweise bei der Bedienung des USB-Gerätes

- Es kann nur ein USB-Speichergerät erkannt werden.
- Falls das USB-Speichergerät über einen USB-Hub angeschlossen wird, wird das Gerät nicht erkannt.
- Ein USB-Speichergerät mit automatischem Erkennungsprogramm wird möglicherweise nicht erkannt.
- Ein USB-Speichergerät, das einen eigenen Treiber verwendet, wird möglicherweise nicht erkannt.
- Die Dauer, bis ein USB-Speichergerät erkannt wird, hängt vom jeweiligen Gerät ab.
- Wenn das verbundene USB-Speichergerät aktiv ist, schalten Sie den Fernseher nicht aus, und trennen Sie das USB-Gerät nicht vom Fernseher. Wenn ein solches Gerät plötzlich getrennt oder aus der Buchse gezogen wird, können die gespeicherten Daten oder das USB-Speichergerät beschädigt werden.
- Schließen Sie kein USB-Speichergerät an, das nicht ordnungsgemäß vom PC getrennt wurde. Das Gerät kann verursachen, dass das Produkt nicht ordnungsgemäß funktioniert oder Daten nicht wiedergegeben werden können. Beachten Sie, ausschließlich USB-Speichergeräte zu verwenden, auf denen Musik- oder Bilddateien gespeichert sind.
- Verwenden Sie ausschließlich USB-Speichergeräte, die mit FAT16-, FAT32- und NTFS-Dateisystem eines Windows-Betriebssystems formatiert wurden. Wenn das Speichergerät mit einem Dienstprogramm, das nicht von Windows unterstützt wird, formatiert wurde, wird es möglicherweise nicht erkannt. Daten auf einem USB-Speichergerät können im NTFS-Dateisystem nicht gelöscht werden.
- Schließen Sie ein USB-Speichergerät, das eine externe Stromversorgung benötigt, an die Stromversorgung an. Andernfalls wird das Gerät möglicherweise nicht erkannt.
- Verbinden Sie das USB-Speichergerät mit dem Kabel, das vom Hersteller mitgeliefert wurde. Wenn ein anderes als das vom Hersteller mitgelieferte Kabel oder ein übermäßig langes Kabel verwendet wird, wird das Gerät möglicherweise nicht erkannt.
- Einige USB-Speichergeräte werden möglicherweise nicht unterstützt oder funktionieren nicht störungsfrei.
- Es können maximal 999 Dateien und Ordner gespeichert werden.
- Daten in einem USB-Speichergerät können nicht angepasst werden. Der Dateiname kann aus bis zu 128 Zeichen bestehen.
- Nehmen eine Sicherung der wichtigsten Dateien durch, da Daten auf einem des USB-Speichergeräts möglicherweise beschädigt werden können. Die Datenverwaltung unterliegt der Verantwortung des Benutzers. Daher ist der Hersteller nicht für Datenverlust des Produkts zuständig.
- Falls das USB-Gerät im Standby-Modus angeschlossen wird, wird dieses Speichermedium beim Einschalten des Fernsehers automatisch geladen.
- Die empfohlene Kapazität ist höchstens 1 TB für eine externe USB-Festplatte und höchstens 32 GB für einen USB-Stick.
- Eine höhere als die empfohlene Kapazität kann die Funktionsweise des jeweiligen Geräts beeinträchtigen.
- Wenn eine externe USB-Festplatte mit aktiviertem Energiespar-Modus nicht funktioniert, schalten Sie die Festplatte aus und wieder ein, damit sie ordnungsgemäß funktioniert.
- Namen und Untertitel einiger Sprachdateien werden eventuell nicht richtig angezeigt. (Koreanisch, Chinesisch, Japanisch)
- Es wird empfohlen, die Sprache auf Chinesisch einzustellen, wenn chinesische Untertitel oder Dateinamen verwendet werden.

Benutzermenüs



Anpassen von USB-Optionen

FOTOLISTE

Es können auf einem USB-Speichergerät gespeicherte Fotodateien angezeigt werden. Das hier gezeigte Bildschirmmenü können sich je nach Gerätemodell unterscheiden. Die gezeigten Abbildungen dienen als Bedienungsbeispiele für den Fernseher.

Unterstützte FOTODATEIEN (*.JPEG)

Baseline : 15360 x 8640

Progressive : 1024 x 768

- Es können ausschließlich JPEG-Dateien angezeigt werden.
- Nicht unterstützte Dateiformate werden als Bitmap angezeigt.

Bildschirmanzeigen

The screenshot shows a photo gallery interface with the following elements:

- 1**: A button labeled 'Überordner' (Parent Folder) with a left arrow icon.
- 2**: 'Seite 2/3' (Page 2/3) and a checkmark icon.
- 3**: 'Keine Markierung' (No Marking) with a checkmark icon.
- 4**: A status bar at the top right showing 'USB-Gerät' (USB Device) and 'Freier Platz 150 MB' (Free Space 150 MB).
- 5**: A row of navigation buttons at the bottom: 'Navigation', 'Option', 'Seitenwechsel' (Page Change), 'MARK Markieren' (Mark/Marking), and 'EXIT Ausgang' (Exit/Exit).

Überordner			
KY101	02/12/2010	KY103	02/12/2010
KY102	02/12/2010	KY104	02/12/2010
KY105	02/12/2010	KY105	02/12/2010
JMJ001	02/12/2010	JMJ005	02/12/2010
JMJ002	02/12/2010	JMJ006	02/12/2010
JMJ003	02/12/2010	JMJ007	02/12/2010
JMJ004	02/12/2010	JMJ008	02/12/2010

- 1 In den übergeordneten ordner wechseln
- 2 Aktuelle Seite/Gesamtanzahl der Seiten
- 3 Gesamtzahl markierter Fotos
- 4 Freier USB-Speicherplatz
- 5 Entsprechende Tasten auf der Fernbedienung

Benutzermenüs



Anpassen von USB-Optionen

Fotoauswahl und Pop-up-Menü



- Ansicht** : Zeigen Sie das ausgewählte Objekt an.
- Alle markieren** : Markieren Sie alle Fotos auf dem Bildschirm.
- Mark. Aufheben** : Heben Sie die Markierung aller Fotos auf.
- Löschen** : Löschen Sie das ausgewählte Foto.
- Schließen** : Schließen Sie das Pop-up-Menü.

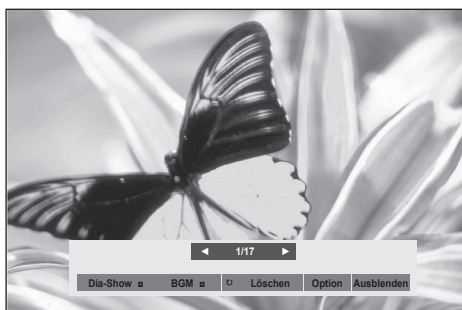
Benutzermenüs



Anpassen von USB-Optionen

Fotos anzeigen

In der Vollbildansicht stehen weitere Bedienungsoptionen zur Verfügung.



Das Seitenverhältnis eines Fotos wird u. U. geändert, damit das Foto als Vollbild auf dem Bildschirm angezeigt werden kann. Betätigen Sie die Taste **EXIT**, um zum vorherigen Menübildschirm zurückzukehren.

► **Dia-Show**

Falls kein Bild ausgewählt wurde, werden alle Fotos im aktuellen Ordner während der Diashow angezeigt. Mehrere ausgewählte Fotos werden als Diashow angezeigt.

- In den Optionen kann das Intervall der Diashow, d. h. die Pause zwischen zwei Fotos, eingestellt werden.

► **BGM**

Während der Vollbild-Fotoanzeige Musik hören.

- Um diese Funktion nutzen zu können, muss für die Option Hintergrundmusik zuvor ein Ordner festgelegt werden.

► **(Drehen)**

- Fotos drehen. Foto um 90°, 180°, 270°, 360° im Uhrzeigersinn drehen.

► **Löschen**

Löschen Sie Fotos.

► **Option**

Festlegen der Anzeigedauer und des Ordners mit Musikdateien für die Hintergrundmusik.

- Nehmen Sie mit den Tasten $\wedge \vee < >$ die Einstellungen vor und drücken Sie auf **OK**. Drücken Sie zum Speichern der Einstellungen die Taste **OK**.
- Der Musikordner kann während der Wiedergabe der Hintergrundmusik nicht geändert werden.

► **Ausblenden**

Menü während der Vollbildansicht ausblenden. Um das Menü in der Vollbildansicht wieder einzublenden, drücken Sie die Taste **OK**.

Benutzermenüs



Anpassen von USB-Optionen

MUSIKLISTE

Es können auf einem USB-Speichergerät gespeicherte Musikdateien wiedergegeben werden.

Gekaufte Musikdateien (*.MP3) besitzen möglicherweise Copyright-Einschränkungen.

Die Wiedergabe solcher Dateien ist auf diesem Gerätemodell u. U. nicht möglich.

Auf dem USB-Gerät gespeicherte Musikdateien können mit diesem Gerät wiedergegeben werden. Das hier gezeigten Bildschirmmenüs können sich je nach Gerätemodell unterscheiden. Die gezeigten Abbildungen dienen als Bedienungsbeispiele für den Fernseher.

Unterstützte MUSIKDATEIEN (*.MP3)

Bitrate 32 bis 320

• Sampling rate MPEG1 Layer3 : 32 kHz, 44,1 kHz, 48kHz

Bildschirmanzeigen



- 1 In den übergeordneten ordner wechseln
- 2 Aktuelle Seite/Gesamtanzahl der Seiten
- 3 Gesamtanzahl markierter Titel
- 4 Freier USB-Speicherplatz
- 5 Entsprechende Tasten auf der Fernbedienung

Benutzermenüs



Anpassen von USB-Optionen

Musikauswahl und Pop-up-Menü

Es werden bis zu 6 Titel pro Seite angezeigt (siehe Darstellung).



Wiedergeben (wenn kein Titel wiedergegeben wird) : Geben Sie die ausgewählten Titel wieder. Nach der Wiedergabe eines Titels wird automatisch der nächste ausgewählte Titel gespielt. Falls keine Titel ausgewählt wurden, wird der nächste Titel im aktuellen Ordner wiedergegeben. Wenn Sie zu einem anderen Ordner wechseln und die Taste OK drücken, wird die aktuelle Wiedergabe angehalten.

Wdg. Markiert : Geben Sie die ausgewählten Titel wieder. Nach der Wiedergabe eines Titels wird automatisch der nächste ausgewählte Titel gespielt.

Wdg. beenden (während der Wiedergabe) : Beenden Sie die Wiedergabe.

Wdg. m. Foto : Beginnen Sie die Wiedergabe der ausgewählten Titel, und öffnen Sie dann die Fotoliste.

Alle markieren : Markieren Sie alle Titel in einem Ordner.

Mark. Aufheben : Heben Sie die Markierung aller Titel auf.

Löschen : Löschen der ausgewählten Titel.

Schließen : Schließen Sie das Pop-up-Menü.

Benutzermenüs

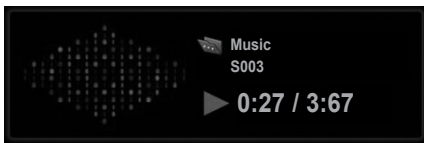


Anpassen von USB-Optionen

Falls während der Wiedergabe über einen längeren Zeitraum keine Taste gedrückt wird, werden die Wiedergabeinformationen (siehe Abbildung unten) als Bildschirmschoner angezeigt.

Was ist ein 'Bildschirmschoner'

Ein Bildschirmschoner dient dazu, das Einbrennen von Bildpunkten bei längerer Anzeige eines Standbildes auf dem Bildschirm zu verhindern.



HINWEIS



- Beschädigte Musikdateien können nicht abgespielt werden. In diesem Fall die Spielzeit 00:00 angezeigt.
- Musiktitel, die von einem gebührenpflichtigen Anbieter heruntergeladen wurden und mit einem Kopierschutz versehen sind, können nicht abgespielt werden. In diesem Fall wird eine falsche Spielzeit angezeigt.
- Beim Drücken der Taste OK, ■ wird der Bildschirmschoner beendet.
- In diesem Modus stehen ebenfalls die Tasten Wiedergeben(▶), Pause(|), ■, ▶▶, ◀◀ auf der Fernbedienung zur Verfügung.
- Wählen Sie mit der Taste ▶▶ den nächsten bzw. mit der Taste ◀◀ den vorherigen Musiktitel.

Benutzermenüs



Anpassen von USB-Optionen

FILMLISTE

Es können auf einem USB-Speichergerät gespeicherte Videodateien wiedergegeben werden. Die Filmliste wird angezeigt, sobald ein angeschlossenes USB-Gerät erkannt wird. Diese Liste wird zur Wiedergabe von Spielfilmdateien auf dem Fernseher benötigt. In der Liste werden die Spielfilme im USB-ordner zur Wiedergabe angezeigt. Es können alle Spielfilme im ordner oder die von Ihnen ausgewählten Dateien wiedergegeben werden. In der Filmliste werden Informationen zum ordner und zur Videodatei angezeigt. Die Bildschirmenüs Ihres Fernsehgerätes kann sich u. U. etwas von den Abbildungen unterscheiden. Die gezeigten Abbildungen dienen als Bedienungsbeispiele für den Fernseher.

Unterstützte VIDEODATEIEN: *.avi/*.*.DivX

Video-Format: MPEG1, MPEG2, MPEG4 (Keine Unterstützung von Microsoft MPEG4-V2, V3), DivX3.xx, DivX4.xx, DivX5.xx, DivX VOD (DRM), XviD, DivX6.xx (Wiedergabe)

Audio-Format: Mpeg, Mp3, PCM, Dolby Digital

Abtastfrequenz: im Bereich von 32 kHz bis 48 kHz

Bitrate: 32 kbit/s - 320 kbit/s

Untertitelformat: *.smi/*.*.srt/*.*.sub (MicroDVD, SubViewer 2.0)/*.*.ass/*.*.ssa/*.*.txt (DVD-Untertitel)

- DivX kann je nach Typ und Aufnahme möglicherweise nicht wiedergegeben werden.
- Bei Dateien mit nicht ineinander verschachtelter Video- und Audio-Struktur wird entweder Video oder Audio abgespielt.
- Die maximale Bildwiederholfrequenz (FPS) ist nur bei SD möglich. Die Bildwiederholfrequenz beträgt je nach Auflösung 25 FPS (720 x 576) oder 30 FPS (720 x 480).
- Die maximale Bitrate bei der Wiedergabe von DivX beträgt 4 MB/s.
- Dateien mit mehr als 25 FPS, 30 FPS oder höher werden möglicherweise nicht ordnungsgemäß wiedergegeben.
- Eine DivX-Videodatei und die zugehörige Untertiteldatei müssen im selben Ordner gespeichert sein.
- Der Name der Videodatei und der Name der Untertiteldatei müssen identisch sein, damit die Wiedergabe funktioniert.
- Die Wiedergabe eines Videos über eine USB-Verbindung, die keine hohe Übertragungsgeschwindigkeit unterstützt, funktioniert möglicherweise nicht ordnungsgemäß.
- USB-Speichergeräte unter der Version USB 2.0 werden ebenfalls unterstützt. Möglicherweise funktionieren sie in der Filmliste nicht ordnungsgemäß.
- Dateien, die mit GMC (Global Motion Compensation) codiert wurden, können möglicherweise nicht wiedergegeben werden.

Extension name	Video Decoder	Audio Codec	Max Resolution
mpg, mpeg, vob, dat	MPEG1, MPEG2	AC3,MPEG,MP3,PCM	720x576@25p
Avi, DivX, m4v	MPEG4-SP, MPEG4-ASP, DivX 3.xx, DivX 4.xx, DivX 5.xx DivX 6.xx (Wiedergabe), XviD	AC3,MPEG,MP3,PCM	720x480@30p

Benutzermenüs



Anpassen von USB-Optionen

Bildschirmanzeigen



- 1 In den übergeordneten ordner wechseln
- 2 Aktuelle Seite/Gesamtanzahl der Seiten
- 3 Gesamtanzahl markierter Filmtitel
- 4 Freier USB-Speicherplatz
- 5 Entsprechende Tasten auf der Fernbedienung



HINWEIS

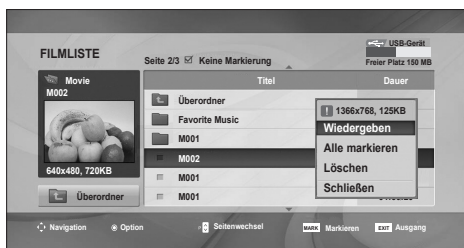
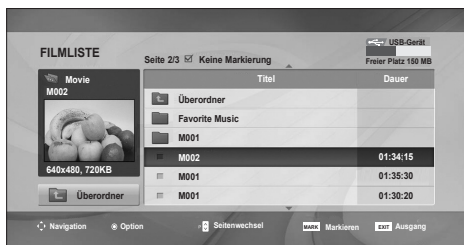
- Verwenden Sie die Links-/Rechts- (< / >) Taste, um an einer bestimmten Position während der Filmwiedergabe vor- oder zurückzugehen. (Möglicherweise funktionieren die Links- / Rechts- (< / >) Tasten bei einigen Dateien während der Filmwiedergabe nicht ordnungsgemäß.)

Benutzermenüs



Anpassen von USB-Optionen

Filmauswahl und Pop-up-Menü



Wiedergeben : Spielen Sie den ausgewählten Film ab. Das DivX-Video wird wiedergegeben, während sich der Bildschirm ändert.

Alle markieren : Markieren Sie alle Filme in einem Ordner.

Mark. Aufheben : Heben Sie die Markierung aller Filme auf.

Löschen : Löschen Sie den ausgewählten Film.

Schließen : Schließen Sie das Pop-up-Menü.

Über die Fernbedienung

◀◀ / ▶▶	<p>Während der Wiedergabe: betätigen Sie mehrmals die Taste REW(◀◀) zum Erhöhen der Wiedergabegeschwindigkeit vor ◀◀(x2) -> ◀◀◀(x4) -> ◀◀◀◀(x8) -> ◀◀◀◀◀(x16) -> ◀◀◀◀◀◀(x32).</p> <p>betätigen Sie mehrmals die Taste F F(▶▶) zum Erhöhen der Wiedergabegeschwindigkeit zurück ▶▶(x2)-> ▶▶▶(x4) -> ▶▶▶▶(x8) -> ▶▶▶▶▶(x16) -> ▶▶▶▶▶▶(x32).</p> <p>■ Durch mehrmaliges Drücken dieser Tasten wird die Wiedergabegeschwindigkeit vor/zurück erhöht.</p>
	Drücken Sie während der Wiedergabe die Taste Pause() . Daraufhin wird ein Standbild angezeigt.
■	Während der Wiedergabe wird der Bildschirmschoner deaktiviert.
▶	Betätigen Sie die Taste Wiedergeben(▶) , um zur nodermalen Wiedergabe zurückzukehren.

HINWEIS



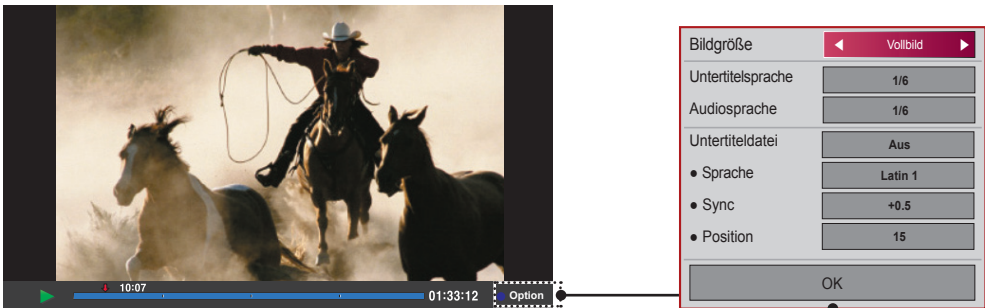
- Falls eine Datei nicht unterstützt wird, erscheint eine Meldung, dass dieses Dateiformat nicht unterstützt wird.

Benutzermenüs



Anpassen von USB-Optionen

Auswahl der Option „Film“



Bildgröße : Einstellung auf [Vollbild] oder [Originalgröße].

Untertitelsprache : Zum Auswählen der gewünschten Sprache für Dateien mit mehreren Untertitelspuren.

Für Dateien mit nur einer Untertitelspur ist diese Funktion nicht verfügbar.

Audiosprache : Zum Auswählen der gewünschten Sprache für Dateien mit mehreren Audiospuren.

Für Dateien mit nur einer Audiospur ist diese Funktion nicht verfügbar.

Untertiteldatei : Zum Ein- und Ausschalten von Untertiteln.

Sprache : Zum Einstellen von Latin1, Latin2, Latin4, Latin5, Cyrillic, Greek, Hebrew und Chinese.

Sync : Zum Anpassen der Untertitel-Verzögerung von 0 bis +5,0 in Schritten von 0,5 Sekunden.

Position : Zum Verschieben der Untertitel von 0 bis 16.

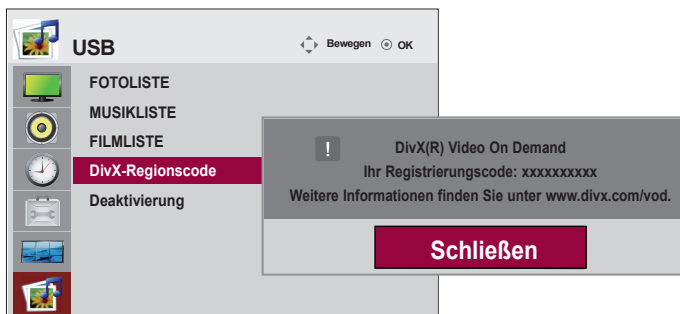
* Sie können während der Videowiedergabe mit den Tasten < und > vor- und zurückspringen.

Benutzermenüs



Anpassen von USB-Optionen

DivX-REGISTRIERUNGSCODE



Bestätigung des DivX-Registrierungscodes des Fernsehers. Mit Hilfe der Registrierungsnummer können Spielfilme über www.divx.com/vod ausgeliehen oder gekauft werden.

Die Wiedergabe von geliehenen oder gekauften DivX-Dateien ist mit einem DivX-Registrierungscode eines anderen Fernsehers nicht möglich. (Nur DivX-Dateien mit demselben Registrierungscode wie der Fernseher sind abspielbar.)



ÜBER DivX-VIDEO: DivX® ist ein von DivX, Inc. entwickeltes digitales Videoformat. Dies ist ein offizielles DivX Certified- oder DivX Ultra Certified-Gerät zur Wiedergabe von DivX-Video. Weitere Informationen sowie Software zur Konvertierung Ihrer Dateien in das DivX Videoformat erhalten Sie unter www.divx.com.

ÜBER DivX VIDEO-ON-DEMAND: Dieses DivX® Certified-Gerät muss zur Wiedergabe von DivX Video-on-Demand (VOD) registriert werden. Eine Registrierungskennung kann im Abschnitt DivX VOD im Menü Geräteeinstellungen erstellt werden.

Geben Sie diese Kennung unter vod.DivX.com an, um die Registrierung abzuschließen und weitere Informationen zu DivX VOD zu erhalten.

"DivX-zertifiziert zur Wiedergabe von DivX-Videos und Premium-Inhalten"

"Pat. 7,295,673; 7,460,668; 7,515,710; 7,519,274"



HINWEIS

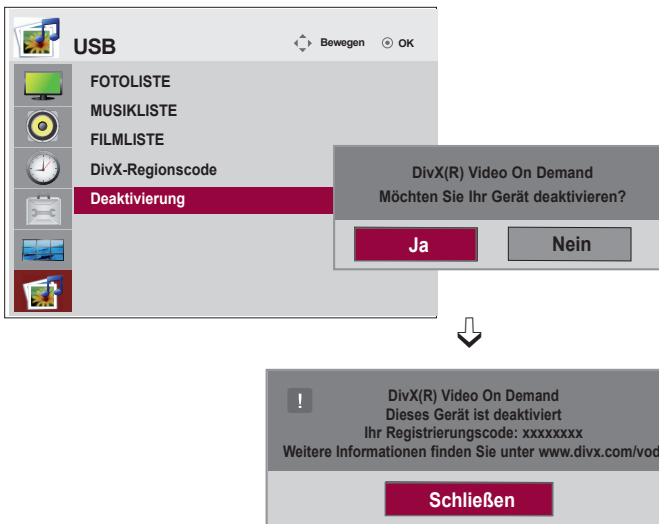
- Unterstützte Videodateien
Auflösung : weniger als 25 FPS (720 x 576 B x H Pixel).
Bildrate : weniger als 30 FPS (720 x 480)
- Video-Format : MPEG1, MPEG2, MPEG4 (Keine Unterstützung von Microsoft MPEG4-V2, V3), DivX3.xx, DivX4.xx, DivX5.xx, DivX VOD (DRM), XviD, DivX6.xx (Wiedergabe)
- Während des Ladevorgangs funktionieren einige Tasten möglicherweise nicht.

Benutzermenüs



Anpassen von USB-Optionen

Deaktivierung



Die Funktion Deaktivierung dient zur Deaktivierung von Geräten eines Benutzers, der bereits die erlaubte Anzahl über den Webserver aktivierter Geräte erreicht hat, wodurch keine weiteren Geräte mehr aktiviert werden können.

Der DivX VOD-Dienst erlaubt seinen Kunden, bis zu sechs Geräte für ein einziges Konto zu aktivieren, jedoch nicht einen Austausch oder eine Deaktivierung eines dieser Geräte. Der Kunde muss sich zu diesem Zweck an den DivX-Support wenden und das Löschen einer Aktivierung beantragen.

Fehlerbehebung

Es wird kein Bild angezeigt.

- Ist das Stromkabel angeschlossen?
 - Leuchtet die Betriebsanzeige?
 - Das Gerät ist eingeschaltet und die Betriebsanzeige leuchtet grün, das Bild erscheint jedoch extrem dunkel.
 - Leuchtet die Betriebsanzeige bernsteinfarben?
 - Wird die Nachricht „Ausser Spezifikation“ angezeigt?
 - Wird die Nachricht „Signalkabel prüfen“ angezeigt?
- Prüfen Sie, ob das Stromkabel ordnungsgemäß an die Steckdose angeschlossen ist.
 - Überprüfen Sie, ob der Netzschalter eingeschaltet ist
 - Das Gerät muss u. U. gewartet werden.
 - Stellen Sie Helligkeit und Kontrast erneut ein.
 - Die Hintergrundbeleuchtung muss u. U. repariert werden.
 - Wenn sich das Produkt im Stromsparmmodus befindet, bewegen Sie die Maus oder drücken Sie eine beliebige Taste.
 - Schalten Sie beide Geräte aus und wieder ein.
 - Das Signal vom PC (der Videokarte) befindet sich außerhalb des vertikalen oder horizontalen Frequenzbereichs, der vom Produkt unterstützt wird. Stellen Sie den Frequenzbereich erneut ein und ziehen Sie die Spezifikationen in diesem Handbuch zu Rate.
* **Maximale Auflösung**
RGB : 1920 x 1080 @ 60 Hz
HDMI/DVI : 1920 x 1080 @ 60 Hz
 - Das Signalkabel zwischen PC und Produkt ist nicht angeschlossen. Prüfen Sie das Signalkabel.
 - Öffnen Sie das Menü „Quelle“ über die Taste INPUT und prüfen Sie das Eingangssignal.

Bei angeschlossenem Produkt wird die Nachricht „Unbekanntes Produkt“ angezeigt.

- Haben Sie den Treiber installiert?
- Installieren Sie den Produkttreiber, der mit dem Produkt geliefert wurde, oder laden Sie ihn sich von der Website herunter (<http://www.lge.com>).
- Prüfen Sie im Benutzerhandbuch der Grafikkarte, ob die Plug&Play-Funktion unterstützt wird.

Die Meldung „Tastensperre Ein“ wird angezeigt.

- Die Meldung „Tastensperre Ein“ wird angezeigt, wenn Sie „Menu“ (Menü) drücken.
- Die Funktionstasten-Sperrfunktion verhindert ein versehentliches Ändern der OSD-Einstellungen. Um die Funktionstasten zu entsperren, drücken Sie einige Sekunden „Menu“ (Menü) und gleichzeitig ►. (Sie können die Funktion nicht über die Tasten der Fernbedienung einstellen, sondern müssen die Tasten am Produkt verwenden.) Prüfen Sie, ob das Stromkabel ordnungsgemäß an die Steckdose angeschlossen ist.

Fehlerbehebung

Das Bild am Bildschirm sieht nicht wie üblich aus.

- Ist die falsche Bildschirmposition eingestellt?
- Werden im Bildschirmhintergrund dünne Linien angezeigt?
- Horizontale Störungen treten auf oder Zeichen werden verwischt angezeigt.
- Das Bild wird merkwürdig angezeigt.
- D-Sub-Analogsignal – Drücken Sie AUTO auf der Fernbedienung, um den optimalen Bildschirm-Status für den aktuellen Modus automatisch einzustellen. Wenn Sie mit der Einstellung nicht zufrieden sind, gehen Sie auf „Bildlage“ im OSD-Menü.
- Prüfen Sie, ob Auflösung und Frequenz der Grafikkarte vom Produkt unterstützt werden. Wenn die Frequenz außerhalb des Frequenzbereichs liegt, stellen Sie die empfohlene Auflösung über „Systemsteuerung“ – „Anzeige“ – „Einstellungen“ ein.
- D-Sub-Analogsignal – Drücken Sie AUTO auf der Fernbedienung, um einen optimalen Bildschirm-Status für den aktuellen Modus automatisch einzustellen. Wenn Sie mit der Einstellung nicht zufrieden sind, gehen Sie auf „Takt“ im OSD-Menü.
- D-Sub-Analogsignal – Drücken Sie AUTO auf der Fernbedienung, um einen optimalen Bildschirm-Status für den aktuellen Modus automatisch einzustellen. Wenn Sie mit der Einstellung nicht zufrieden sind, gehen Sie auf „Takt“ im OSD-Menü.
- Am Signalanschluss liegt nicht das richtige Eingangssignal an. Schließen Sie das Signalkabel an, das dem Eingangssignal der Quelle entspricht.

Am Produkt wird ein Nachbild angezeigt.

- Bei abgeschaltetem Produkt wird ein Nachbild angezeigt.
- Wenn Sie für längere Zeit ein Standbild anzeigen, können die Bildpunkte schnell beschädigt werden. Verwenden Sie die Bildschirmschoner-Funktion.

Hinweis



* **Vertikale Frequenz:** Damit sich der Anwender ein Bild auf dem Bildschirm ansehen kann, sollte sich das Bild mehrere Male pro Sekunde wie bei einer Leuchtstofflampe ändern. Die vertikale Frequenz oder Bildwiederholrate gibt an, wie viel Mal ein Bild pro Sekunde angezeigt wird. Sie wird in Hz angegeben.

* **Horizontale Frequenz:** Das horizontale Intervall gibt an, wie oft eine Vertikale angezeigt wird. Teilt man die Zahl 1 durch das horizontale Intervall, kann die Häufigkeit, mit der horizontale Linien pro Sekunde angezeigt werden, als horizontale Frequenz angegeben werden. Sie wird in Hz angegeben.

Fehlerbehebung

Die Audiofunktion funktioniert nicht.

- Kein Ton?
- Der Ton ist zu dumpf.
- Der Ton ist zu leise.
- Prüfen Sie, ob das Audio-Kabel richtig angeschlossen wurde.
- Regeln Sie die Lautstärke.
- Prüfen Sie, ob der Ton richtig eingestellt ist.
- Stellen Sie den Equalizer richtig ein.
- Regeln Sie die Lautstärke.

Die Bildfarbstärke ist merkwürdig.

- Die Farbauflösung des Bildschirms (16 Farben) ist schlecht.
- Die Bildfarbe ist nicht stabil oder monochrom?
- Erscheinen schwarze Punkte im Bild?
- Ändern Sie die Anzahl der Farben auf mehr als 24Bit ein (True Color).
Gehen Sie bei Windows über „Systemsteuerung“ – „Anzeige“ in das Menü „Farbe“.
- Prüfen Sie den Verbindungsstatus des Signalkabels. Oder setzen Sie die Grafikkarte des PCs erneut ein.
- Es werden möglicherweise mehrere Bildpunkte (rot, grün, weiß oder schwarz) am Bildschirm angezeigt. Das ist evtl. auf die Eigenschaften des LCD-Bildschirms zurückzuführen. Es handelt sich hierbei nicht um eine Störung des LCDs.

Das Gerät funktioniert nicht störungsfrei.

- Die Stromversorgung wurde plötzlich unterbrochen.
- Wurde die automatische Abschaltzeit richtig eingestellt?
- Überprüfen Sie den Netzanschluss. Stromversorgung unterbrochen.
- "CAUTION! FAN STOP!" Falls die Stromversorgung nach dem Einblenden dieser Meldung unterbrochen wird, liegt eine Störung des Lüfters vor. Wenden Sie sich in diesem Fall an den örtlichen Kundendienst.

Specifications

Videosignal	Max. Auflösung	RGB : 1920 x 1080 @ 60 Hz HDMI/DVI : 1920 x 1080 @ 60 Hz - Je nach Betriebssystem oder Grafikkartentyp eventuell nicht unterstützt.
	Recommended Resolution	RGB : 1920 x 1080 @ 60 Hz HDMI/DVI : 1920 x 1080 @ 60 Hz - Je nach Betriebssystem oder Grafikkartentyp eventuell nicht unterstützt.
	Horizontalfrequenz	RGB : 30 kHz bis 83 kHz HDMI/DVI : 30 kHz bis 83 kHz
	Vertikalfrequenz	RGB : 56 Hz bis 75 Hz HDMI/DVI : 56 Hz bis 60 Hz
	Synchronisation	Separate/Composite/Digital
Eingang		15-pin D-Sub type, HDMI (digital), Composite Video, Component, RS-232C, LAN, USB
Umgebungsbedingungen	Betrieb	Temperatur: 0 °C bis 40 °C, Luftfeuchtigkeit: 10 % bis 80 %
	Lagerung	Temperatur: -20 °C bis 60 °C, Luftfeuchtigkeit: 5 % bis 95 %

* Nur für Modelle, die die Lautsprecher unterstützen

Audio	RMS-Audioausgabe	10 W+10 W(R+L)
	Empfindlichkeit Eingang	0,7 Vrms
	Impedanz Lautsprecher	8 Ω

Hinweis



- Änderungen der Informationen in diesem Dokument vorbehalten.

Specifications

● PC-Modus – Voreingestellter Modus

Voreingestellter Modus		Horizontal frequenz (kHz)	Bildwiederhol frequenz (Hz)	Voreingestellter Modus		Horizontal frequenz (kHz)	Bildwiederhol frequenz (Hz)
1	640 x 350	31,469	70,8	*11	1280 x 768	47,7	60
2	720 x 400	31,468	70,8	*12	1360 x 768	47,72	59,799
*3	640 x 480	31,469	59,94	*13	1366 x 768	47,7	60
4	640 x 480	37,5	75	*14	1280 x 1024	63,981	60,02
*5	800 x 600	37,879	60,317	15	1280 x 1024	79,98	75,02
6	800 x 600	46,875	75	*16	1680 x 1050	65,290	59,954
7	832 x 624	49,725	74,55	*17	1920 x 1080	67,5	60
*8	1024 x 768	48,363	60				
9	1024 x 768	60,123	75,029				
*10	1280 x 720	44,772	59,855				

1 bis 17: RGB Modus
* : HDMI/DVI Modus

● DTV-Modus

	Component	HDMI/DVI(DTV)
480i	o	x
576i	o	x
480p	o	o
576p	o	o
720p	o	o
1080i	o	o
1080p	o	o

● Betriebsanzeige

Modus	Produkt
Ein	Blau
Standby	Bernsteinfarben
Aus	-

Hinweis



- Eine Auswahl von HDMI/DVI-Eingängen für DTV/PC ist für folgende PC-Auflösungen verfügbar: 640 x 480 / 60 Hz, 1280 x 720 / 60 Hz, 1920 x 1080 / 60 Hz und DTV-Auflösungen: 480p, 720p, 1080p.

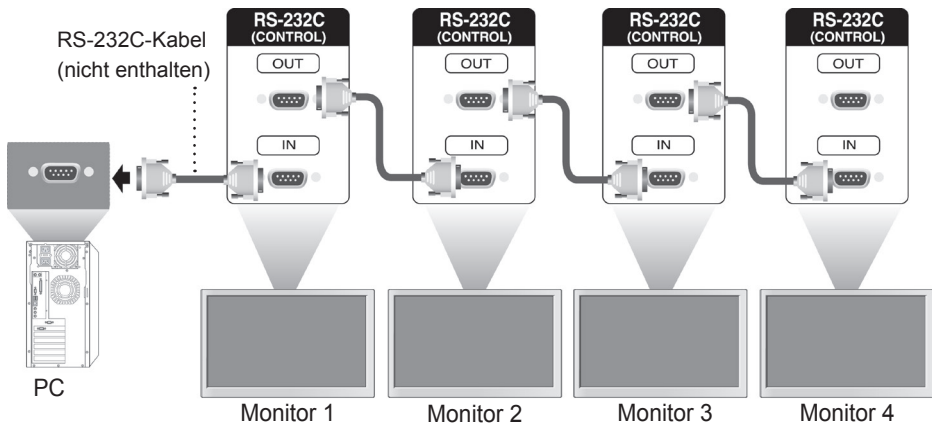
Verwenden Sie dieses Verfahren, um mehrere Produkte an einen einzelnen PC anzuschließen. Sie können mehrere Produkte gleichzeitig verwenden, wenn Sie sie an einen einzelnen PC anschließen. Wenn das Menü [Kennung] unter [Option] deaktiviert ist, muss die Kennung des Monitors eine Zahl zwischen 1 und 99 sein.

Anschließen des Kabels

Schließen Sie das RS-232C-Kabel wie in der Abbildung dargestellt an.

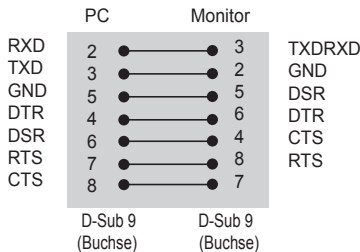
Sie müssen das Kabel für die Verbindung zum RS-232C-Anschluss separat erwerben, da dieses nicht zum Zubehörsatz gehört.

Das RS-232C-Protokoll wird für die Kommunikation zwischen PC und Produkt verwendet. Von Ihrem PC aus können Sie das Produkt ein-/ausschalten, eine Eingangsquelle wählen oder das OSD-Menü anpassen.

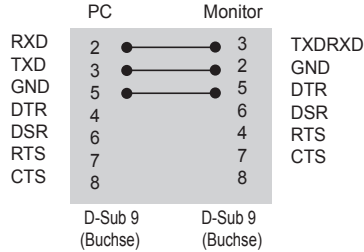


RS-232C-Konfigurationen

siebenadrige Konfigurationen (Standard RS-232C-Kabel)



dreiadrige Konfigurationen (Nicht Standard)



Kommunikationsparameter

- ▶ Baudrate: 9600 bps (UART)
- ▶ Datenlänge: 8 bit
- ▶ Prüfbit: Ohne
- ▶ Stoppbit : 1 bit
- ▶ Flusskontrolle: Ohne
- ▶ Übertragungscode : ASCII-Code
- ▶ Verwenden Sie ein Überkreuz-Kabel (Reverse-Kabel)

 Befehlsreferenzliste

	BEFEHL 1	BEFEHL 2	DATEN1	DATEN2	DATEN3
01. Einschalten	k	a	00H bis 01H		
02. Auswahl Signalquelle	k	b	02H bis 09H		
03. Format	k	c	01H bis 1FH		
04. Bildschirm-Ruhezustand	k	d	00H bis 01H		
05. Stummschaltung	k	e	00H bis 01H		
06. Lautstärkeregelung	k	f	00H bis 64H		
07. Kontrast	k	g	00H bis 64H		
08. Helligkeit	k	h	00H bis 64H		
09. Farbe	k	i	00H bis 64H		
10. Tint	k	j	00H bis 64H		
11. Schärfe	k	k	00H bis 64H		
12. OSD-Auswahl	k	l	00H bis 01H		
13. Fernbedienungssperre/ Tastensperre	k	m	00H bis 01H		
14. Balance	k	t	00H bis 64H		
15. Color Temperature	k	u	00H bis 02H		
16. Abweichender Status	k	z	FFH		
17. ISM-Modus	j	p	01H bis 08H		
18. Autom. Konfiguration	j	u	01H		
19. Taste	m	c	Key Code		
20. Tile Mode	d	d	00H bis 55H		
21. Horizontale Kachelposition	d	e	00H bis 14H		
22. Vertikale Kachelposition	d	f	00H bis 14H		
23. Horizontale Kachelgröße	d	g	00H bis 64H		
24. Vertikale Kachelgröße	d	h	00H bis 64H		
25. Festlegen der Kachelkennung	d	i	00H bis 19H		
26. Natürlicher Modus (im Kachelmodus)	d	j	00H bis 01H		
27. Bildmodus (PSM)	d	x	00H bis 06H		
28. Ton-Modus	d	y	01H bis 05H		
29. Lüfterprüfung	d	w	FFH		
30. Ablesen der Betriebszeit	d	l	FFH		
31. Temperatur	d	n	FFH		
32. Lampenprüfung	d	p	FFH		
33. Autom. Lautstärke	d	u	00H bis 01H		
34. Lautspr.	d	v	00H bis 01H		

	BEFEHL 1	BEFEHL 2	DATEN1	DATEN2	DATEN3
35. Uhrzeit	f	a	00H bis 06H	00H bis 17H	00H bis 3BH
36. Einschaltzeit	f	d	F1H bis F4H E0H bis E4H	00H bis 17H	00H bis 3BH
37. Ausschaltzeit	f	e	01H bis 80H F1H bis F4H E0H bis E4H	00H bis 17H	00H bis 3BH
38. Zeitprogrammierte Eingangswahl	f	u	01H bis 80H F1H to F4H	02H to 09H	
39. Sleep-Zeit	f	f	00H to 08H		
40. Autom. Abschalten	f	g	00H to 01H		
41. Power On Delay	f	h	00H to 64H		
42. Sprache	f	i	00H to 09H		
43. DPM-Auswahl	f	j	00H to 01H		
44. Grundeinstellung	f	k	00H to 02H		
45. Energiesparmodus	f	l	00H to 03H		
46. Betriebsanzeige	f	o	00H to 01H		
47. Seriennummer	f	y	FFH		
48. Softwareversion	f	z	FFH		
49. Auswahl Signalquelle	x	b	20H to A0H		

● Übertragungs-/Empfangsprotokoll

Übertragung

[Command1][Command2][][Set ID][][Data][Cr]

- * [Command 1]: Erster Befehl. (k, j, m, d, f, x)
- * [Command 2]: Zweiter Befehl. (a bis u)
- * [Set ID]: Stellen Sie die Set-ID-Nummer des Monitors ein.
Bereich: 01H bis 63H. Durch Einstellen von 0 kann der Server alle Monitore steuern.
- * Für den Fall des Betriebs mit mehr als 2 Sets mit 0 gleichzeitig, darf dies bei der ACK Meldung nicht gewählt werden. Da alle Sets die ACK-Meldung senden, ist es nicht möglich, alle ACK-Meldungen zu prüfen.
- * [DATA]: Für die Übertragung von Befehlsdaten.
„FF“ übertragen, um Befehlsstatus zu lesen.
- * [Cr]: Zeilenschaltung
ASCII-Code „0x0D“
- * []: ASCII-Code „Leerschritt (0x20)“

OK Bestätigung

[Command2][][Set ID][][OK][Data][x]

- * Das Produkt überträgt ACK (Bestätigung) beim Empfang normaler Daten basierend auf diesem Format. Wenn sich zu diesem Zeitpunkt Daten im Datenlesemodus befinden, werden die aktuellen Statusdaten angezeigt. Wenn sich die Daten im Datenschreibmodus befinden, werden die Daten an den PC zurückgegeben.

Fehlerbestätigung

[Command2][][Set ID][][NG][Data][x]

- * Wenn es einen Fehler gibt, wird NG zurückgegeben

● Übertragungs-/Empfangsprotokoll

01. Einschalten (Befehl: a)

- Für die Steuerung des Ein-/Ausschaltens des Geräts.

Übertragung

```
[k][a][ ][Set ID][ ][Data][Cr]
```

Daten 0 : Aus 1 : Ein

Bestätigung

```
[a][ ][Set ID][ ][OK][Data][x]
```

- Für die Anzeige des Ein-/Ausschaltstatus.

Übertragung

```
[k][a][ ][Set ID][ ][FF][Cr]
```

Bestätigung

```
[a][ ][Set ID][ ][OK][Data][x]
```

Daten 0 : Aus 1 : Ein

02. Auswahl Signalquelle (Befehl: b) (Hauptbildeingang)

- Für die Auswahl der Signalquelle für das Gerät.
Sie können eine Eingangsquelle auch über die Taste INPUT (EINGABE) an der Fernbedienung wählen.

Übertragung

```
[k][b][ ][Set ID][ ][Data][Cr]
```

Daten 2 : AV

- 4 : Komponente
- 7 : RGB (PC)
- 8 : HDMI (DTV)
- 9 : HDMI (PC)

Bestätigung

```
[b][ ][Set ID][ ][OK][Data][x]
```

Daten 2 : AV

- 4 : Komponente
- 7 : RGB (PC)
- 8 : HDMI (DTV)
- 9 : HDMI (PC)

● Übertragungs-/Empfangsprotokoll

03. Format (Befehl: c) (Hauptbildformat)

► Für die Einstellung des Bildformats.

Sie können das Bildformat auch über die Taste ARC der Beschilderung-Fernbedienung oder im Menü "Anzeige" anpassen.

Übertragung

```
[k][c][ ][Set ID][ ][Data][Cr]
```

Data 1 : Normalbild (4:3)

2 : Breitbild (16:9)

4 : Zoom (AV)

6 : Original (AV)

7 : 14:9 (AV)

9 : Nur suchen (HD DTV), * RGB, HDMI / DVI PC-Modus,1:1

10 bis 1F : Kino-Zoom 1 bis 16

B : Gesamte Breite

Bestätigung

```
[c][ ][Set ID][ ][OK][Data][x]
```

04. Bildschirm-Ruhezustand (Befehl: d)

► Für die Aktivierung/Deaktivierung des Bildschirm-Ruhezustands.

Übertragung

```
[k][d][ ][Set ID][ ][Data][Cr]
```

Daten 0 : Bildschirm-Ruhezustand aus (Bild ein)

1 : Bildschirm-Ruhezustand ein (Bild aus)

Bestätigung

```
[d][ ][Set ID][ ][OK][Data][x]
```

● Übertragungs-/Empfangsprotokoll

05. Stummschaltung (Befehl : e)

- ▶ Zum Ein-/Ausschalten der Stummschaltung

Übertragung

```
[k][e][ ][Set ID][ ][Data][Cr]
```

- Daten 0 : Stummschaltung ein (Lautstärke aus)
1 : Stummschaltung aus (Lautstärke ein)

Bestätigung

```
[e][ ][Set ID][ ][OK][Data][x]
```

- Daten 0 : Stummschaltung ein (Lautstärke aus)
1 : Stummschaltung aus (Lautstärke ein)

06. Lautstärkeregelung (Befehl: f)

- ▶ Regeln Sie die Lautstärke

Übertragung

```
[k][f][ ][Set ID][ ][Data][Cr]
```

- Daten Min : 00 H bis Max : 64 H
(Hexadezimalcode)

Bestätigung

```
[f][ ][Set ID][ ][OK][Data][x]
```

- Daten Min : 00 H bis Max : 64 H

* Echtdatenzuordnung

- 0 : SCHRITT 0
:
A : SCHRITT 10
:
F : SCHRITT 15
10 : SCHRITT 16
:
64 : SCHRITT 100

● Übertragungs-/Empfangsprotokoll

07. Kontrast (Befehl: g)

- Für die Einstellung des Bildschirmkontrasts
Sie können den Kontrast auch über das Menü „Bild“ einstellen.

Übertragung

```
[k][g][ ][Set ID][ ][Data][Cr]
```

Daten Min : 00 H bis Max : 64 H

Bestätigung

```
[g][ ][Set ID][ ][OK][Data][x]
```

* Siehe "Echtdatenzuordnung", Seite A7.

08. Helligkeit (Befehl: h)

- Für die Einstellung der Bildschirmhelligkeit.
Sie können die Helligkeit auch über das Menü „Bild“ einstellen.

Übertragung

```
[k][h][ ][Set ID][ ][Data][Cr]
```

Daten Min : 00 H bis Max : 64 H

* Siehe „Echtdatenzuordnung“ nachfolgend.

Bestätigung

```
[h][ ][Set ID][ ][OK][Data][x]
```

* Siehe "Echtdatenzuordnung", Seite A7.

● Übertragungs-/Empfangsprotokoll

09. Farbe (Befehl: i) (Nur Video-Timing)

- Für die Einstellung der Bildschirmfarbstärke.
Sie können die Farbe auch über das Menü „Bild“ einstellen.

Übertragung

```
[k][i][ ][Set ID][ ][Data][Cr]
```

Daten Min : 00 H bis Max : 64 H
(Hexadezimalcode)

* Siehe "Echtdatenzuordnung", Seite A7.

Bestätigung

```
[i][ ][Set ID][ ][OK][Data][x]
```

Daten Min : 00 H bis Max : 64 H

10. Tint (Befehl: j) (Nur Video-Timing)

- Für die Einstellung des Bildschirmfarbtons.
Sie können den Farbton auch über das Menü „Bild“ einstellen.

Übertragung

```
[k][j][ ][Set ID][ ][Data][Cr]
```

Daten Rot: 00 H bis Grün: 64 H
(Hexadezimalcode)

* Siehe "Echtdatenzuordnung", Seite A7.

Bestätigung

```
[j][ ][Set ID][ ][OK][Data][x]
```

Daten Rot: 00 H bis Grün: 64 H

* Tint-Echtdatenzuordnung

0 : Schritt 0 - Rot

:

64 : Schritt 100 - Grün

● Übertragungs-/Empfangsprotokoll

11. Schärfe (Befehl: k) (Nur Video-Timing)

- Für die Einstellung der Bildschärfe.

Sie können die Bildschärfe auch über das Menü „Bild“ einstellen.

Übertragung

```
[k][k][ ][Set ID][ ][Data][Cr]
```

Daten Min : 00 H bis Max : 64 H
(Hexadezimalcode)

* Siehe "Echtdatenzuordnung", Seite A7.

Bestätigung

```
[k][ ][Set ID][ ][OK][Data][x]
```

Daten Min : 00 H bis Max : 64 H

12. OSD-Auswahl (Befehl: l)

- Für die Steuerung des Ein-/Ausschaltens des OSD des Geräts.

Übertragung

```
[k][l][ ][Set ID][ ][Data][Cr]
```

Daten 0 : OSD Aus 1 : OSD An

Bestätigung

```
[l][ ][Set ID][ ][OK][Data][x]
```

Daten 0 : OSD Aus 1 : OSD An

13. Fernbedienungssperre/Tastensperre (Befehl: m)

- Für die Sperre der Tasten der Fernbedienung.

Diese Funktion sperrt bei Steuerung über die RS-232C-Schnittstelle die Fernbedienung sowie die Tasten am Gerät.

Übertragung

```
[k][m][ ][Set ID][ ][Data][Cr]
```

Daten 0 : Aus 1 : An

Bestätigung

```
[m][ ][Set ID][ ][OK][Data][x]
```

Daten 0 : Aus 1 : An

● Übertragungs-/Empfangsprotokoll

14 Balance (Befehl: t)

► Für die Einstellung der Balance.

Übertragung

[k][t][][Set ID][][Data][Cr]

Daten Min : 00 H bis Max : 64 H
(Hexadezimalcode)

00H : Schritt L50

64H : Schritt R50

Bestätigung

[t][][Set ID][][OK][Data][x]

Daten Min : 00 H bis Max : 64 H

00H : Schritt 0 bis L50

64H : Schritt 100 bis R50

* Balance: L50 bis R50

15. Color Temperature (Befehl: u)

► Für die Einstellung der Farbtemperatur des Bildschirms.

Übertragung

[k][u][][Set ID][][Data][Cr]

Daten 0 : Medium (Mittel)

1 : Kalt

2 : Warm

Bestätigung

[u][][Set ID][][OK][Data][x]

Daten 0 : Medium (Mittel)

1 : Kalt

2 : Warm

● Übertragungs-/Empfangsprotokoll

16. Abweichender Status (Befehl: z)

- Abweichender Status: Wird für das Lesen des Ausschaltstatus im Standby-Modus verwendet.

Übertragung

```
[k][z][ ][Set ID][ ][Data][Cr]
```

Daten FF : Lesen

Bestätigung

```
[z][ ][Set ID][ ][OK][Data][x]
```

- 0 : Normal (Strom und Signal vorhanden)
- 1 : Kein Signal (Strom vorhanden)
- 2 : Monitor mit der Fernbedienung ausschalten
- 3 : Monitor über die Sleep Time-Funktion ausschalten
- 4 : Monitor über die Funktion RS-232C ausschalten
- 8 : Monitor über die Funktion "Ausschaltzeit" ausschalten
- 9 : Monitor über die automatische Ausschaltfunktion ausschalten

17. ISM-Modus (Befehl: j p)

- Wird verwendet, um die Funktion zur Vermeidung von Nachbildern auszuwählen.

Übertragung

```
[j][p][ ][Set ID][ ][Data][Cr]
```

Daten 1H : Invertierung
 2H : Orbiter
 4H : Weiß-Gen.
 8H : Normal

Bestätigung

```
[p][ ][Set ID][ ][OK][Data][x]
```

● Übertragungs-/Empfangsprotokoll

18. Autom. Konfiguration (Befehl: j u)

► Für die automatische Einstellung der Bildposition und die automatische Minimierung des Bildwackelns. Steht nur im RGB (PC)-Modus zur Verfügung.

Übertragung

[j][u][][Set ID][][Data][Cr]

Daten 1 : Auswählen

Bestätigung

[u][][Set ID][][OK][Data][x]

19. Taste (Befehl: m c)

► Für das Senden des IR-Fernbedienung-Tastencodes.

Übertragung

[m][c][][Set ID][][Data][Cr]

Daten-Tastencode: siehe Seite A32.

Bestätigung

[c][][Set ID][][OK][Data][x]

● Übertragungs-/Empfangsprotokoll

20. Tile Mode (Befehl: d d)

► Zum Umschalten des Kachelmodus.

Übertragung

[d][d][][Set ID][][Data][x]

Daten	Beschreibung
00 oder 11	Kachelmodus ist aus.
12	1 x 2-Modus (Spalte x Reihe)
13	1 x 3-Modus
14	1 x 4-Modus
...	...
55	5 x 5-Modus

* Die Daten können außer auf 00 nicht auf 0X oder X0 gesetzt werden.

Bestätigung

[d][][00][][OK/NG][Data][x]

● Übertragungs-/Empfangsprotokoll

21. Horizontale Kachelposition (Befehl: d e)

► Zum Bestimmen der horizontale Lage der Kacheln.

Übertragung

[d][e][][Set ID][][Data][x]

Daten Min : 00 H bis Max : 14 H

00 H : Schritt -10 (Links)

14 H : Schritt 10 (Rechts)

Bestätigung

[e][][Set ID][][OK/NG][Data][x]

22. Vertikale Kachelposition (Befehl: d f)

► Zum Bestimmen der vertikalen Lage der Kacheln.

Übertragung

[d][f][][Set ID][][Data][x]

Daten Min : 00 H bis Max : 14 H

00 H : Schritt -10 (Links)

14 H : Schritt 10 (Rechts)

Bestätigung

[f][][Set ID][][OK/NG][Data][x]

● Übertragungs-/Empfangsprotokoll

23. Horizontale Kachelgröße (Befehl: d g)

► Zur Einstellung der horizontalen Größe.

Übertragung

```
[d][g][ ][Set ID][ ][Data][x]
```

Daten Min : 00 H bis Max : 64 H

* Siehe "Echtdatenzuordnung", Seite A7.

Bestätigung

```
[g][ ][Set ID][ ][OK/NG][Data][x]
```

24. Vertikale Kachelgröße (Befehl: d h)

► Zur Einstellung der vertikalen Größe.

Übertragung

```
[d][h][ ][Set ID][ ][Data][x]
```

Daten Min : 00 H bis Max : 64 H

* Siehe "Echtdatenzuordnung", Seite A7

Bestätigung

```
[h][ ][Set ID][ ][OK/NG][Data][x]
```


● Übertragungs-/Empfangsprotokoll

25. Festlegen der Kachelkennung (Befehl: d i)

► Zur Einstellung der Kachelkennung für die Kachelfunktion.

Übertragung

[d][i][][Set ID][][Data][x]

Daten Min : 00 H bis Max : 19 H
(Hexadezimalcode)

Bestätigung

[i][][Set ID][][OK/NG][Data][x]

26 Natürlicher Modus (im Kachelmodus) (Befehl: d j)

► Zur Einstellung des natürlichen Kachelmodus für die Kachelfunktion. .

Übertragung

[d][j][][Set ID][][Data][x]

Daten 0 : Natürlich Aus
1 : Natürlich Ein
ff : Status lesen

Bestätigung

[j][][Set ID][][OK/NG][Data][x]

27. Bildmodus (Befehl: d x)

► Zum Anpassen des Bildmodus.

Übertragung

[d][x][][Set ID][][Data][x]

Datenstruktur

Daten (Hex)	MODUS
00	Bewegung
01	Standard
02	Kino
03	Sport
04	Spiel
05	Benutzer1
06	Benutzer2

Bestätigung

[x][][Set ID][][OK/NG][Data][x]

● Übertragungs-/Empfangsprotokoll

28. Ton-Modus (Befehl: d y)

► Zum Einstellen des Ton-Modus.

Übertragung

[d][y][Set ID][Data][X]

Datenstruktur

Daten (Hex)	Modus
01	Standard
02	Musik
03	Kino
04	Sport
05	Spiel

Bestätigung

[y][Set ID][OK/NG][Data][x]

29. Lüfterprüfung (Befehl: d w)

► Zum Prüfen des Lüfters des Fernsehgerätes.

Übertragung

[d][w][Set ID][Data][x]

* Die Daten sind immer auf FF (Hex) gesetzt.

Daten ff: Status lesen

Bestätigung

[w][Set ID][OK/NG][Data][x]

* Daten stellen den Status des Lüfters dar.

Daten 0 : Lüfterfehler

1: Lüfter OK

2 : Nicht verfügbar

● Übertragungs-/Empfangsprotokoll

30. Ablesen der Betriebszeit (Befehl: d l)

► Zum Ablesen der Betriebszeit.

Übertragung

```
[d][l][ ][Set ID][ ][Data][x]
```

* Die Daten sind immer auf FF (Hex) gesetzt.

Bestätigung

```
[l][ ][Set ID][ ][OK/NG][Data][x]
```

* Die Daten entsprechen den Betriebsstunden.
(Hexadezimalcode)

31. Temperaturanzeige (Befehl: d n)

► Zum Ablesen der Innentemperatur.

Übertragung

```
[d][n][ ][Set ID][ ][Data][x]
```

* Die Daten sind immer auf FF (Hex) gesetzt.

Bestätigung

```
[n][ ][Set ID][ ][OK/NG][Data][x]
```

* Die Datenlänge beträgt 1 Byte im Hex.

32. Funktionsprüfung der Lampe (Befehl: d p)

► Zur Funktionsprüfung der Lampe.

Übertragung

```
[d][p][ ][Set ID][ ][Data][x]
```

* Die Daten sind immer auf FF (Hex) gesetzt.


Bestätigung

```
[p][ ][Set ID][ ][OK/NG][Data][x]
```

Daten 0 : Lampenfehler

1 : Lampe OK

2: N/A (DPM/Aus)

 Übertragungs-/Empfangsprotokoll

33. Auto. Lautstärke (Befehl : d u)

► Lautstärke automatisch einstellen.

Übertragung

[d][u][][Set ID][][Data][x]

Daten 0 : Aus

1 : Ein

Bestätigung

[u][][Set ID][][OK/NG][Data][x]

34. Lautsprecher (Befehl : d v)

► Lautsprecher ein- und ausschalten.

Übertragung

[d][v][][Set ID][][Data][x]

Daten 0 : Aus

1 : Ein

Bestätigung

[v][][Set ID][][OK/NG][Data][x]

 Übertragungs-/Empfangsprotokoll

35. Uhrzeit (Befehl: f a)

► Aktuelle Uhrzeit einstellen.

Übertragung

[f][a][Set ID][Data1][Data2][Data3][Cr]

[Data1]

0 : Montag

1 : Dienstag

2 : Mittwoch

3 : Donnerstag

4 : Freitag

5 : Samstag

6 : Sonntag

[Data2]

0H bis 17H (Stunden)

[Data3]

00H bis 3BH (Minuten)

Bestätigung

[a][Set ID][OK/NG][Data1][Data2][Data3][x]
--

* Beim Auslesen der Daten wird für [Data1], [Data2] und [Data3] FHH eingetragen. In allen anderen Fällen wird der Wert NG übernommen.

Übertragungs-/Empfangsprotokoll

36. Einschaltzeit (Befehl: f d)

► Einschaltzeit einstellen.

Übertragung

```
[f][d][ ][Set ID][ ][Data1][ ][Data2][ ][Data3][Cr]
```

[Data1]

1. f1h bis f4h (einen Index lesen)

f1: den 1. Index in der Liste der Einschaltzeiten lesen

f2: den 2. Index in der Liste der Einschaltzeiten lesen

f3: den 3. Index in der Liste der Einschaltzeiten lesen

f4: den 4. Index in der Liste der Einschaltzeiten lesen

2. e1h bis e4h (einen Index löschen), e0h (alle Indexeinträge löschen)

e0: alle Indexeinträge in der Liste der Einschaltzeiten löschen

e1: den 1. Index in der Liste der Einschaltzeiten löschen

e2: den 2. Index in der Liste der Einschaltzeiten löschen

e3: den 3. Index in der Liste der Einschaltzeiten löschen

e4: den 4. Index in der Liste der Einschaltzeiten löschen

3. 01h bis 80h (schreiben) (Wochentag)

bit0 (01h) : Montag

bit1 (02h) : Dienstag

bit2 (04h) : Mittwoch

bit3 (08h) : Donnerstag

bit4 (10h) : Freitag

bit5 (20h) : Samstag

bit6 (40h) : Sonntag

bit7 (80h) : Täglich

(1fh) : Montag bis Freitag

(3fh) : Montag bis Samstag

(60h) : Samstag bis Sonntag

[Data 2]

00h bis 17h, ffh (Stunden)

[Data 3]

00h bis 3bh, ffh (Minuten)

*Wenn Sie die aktuelle Liste der Einschaltzeiten lesen/löschen, dann müssen alle Elemente [Data2][Data3] FFH sein.

(Beispiel 1: fd 01 f1 ff ff - wenn der erste Index in der Liste der Einschaltzeiten gelesen wird

Beispiel 2: fd 01 e1 ff ff - wenn der erste Index in der Liste der Einschaltzeiten gelöscht

wird Beispiel 3: fd 01 3f 02 03 - wenn Einschaltzeitdaten geschrieben werden, "Montag bis Samstag, 02:03"

Bestätigung

```
[d][ ][Set ID][ ][OK][Data1][Data2][Data3][x]
```

● Übertragungs-/Empfangsprotokoll

37. Ausschaltzeit (Befehl: f e)

► Ausschaltzeit einstellen.

Übertragung

```
[f][e][Set ID][Data1][Data2][Data3][Cr]
```

[Data 1]

1. f1h bis f4h (einen Index lesen)

f1: 1. Index in der Liste für Ausschaltzeiten lesen

f2: 2. Index in der Liste für Ausschaltzeiten lesen

f3: Den 3. Index in der Liste für Ausschaltzeiten lesen

f4: 4. Index in der Liste für Ausschaltzeiten lesen

2. e1h bis e4h (einen Index löschen), e0h (alle Indexeinträge löschen)

e0: Alle Indexeinträge in der Liste für Ausschaltzeiten löschen

e1: 1. Index in der Liste für Ausschaltzeiten löschen

e2: 2. Index in der Liste für Ausschaltzeiten löschen

e3: 3. Index in der Liste für Ausschaltzeiten löschen

e4: 4. Index in der Liste für Ausschaltzeiten löschen

3. 01h bis 80h (schreiben) (Wochentag)

bit0 (01h) : Montag

bit1 (02h) : Dienstag

bit2 (04h) : Mittwoch

bit3 (08h) : Donnerstag

bit4 (10h) : Freitag

bit5 (20h) : Samstag

bit6 (40h) : Sonntag

bit7 (80h) : Täglich

(1fh) : Montag bis Freitag

(3fh) : Montag bis Samstag

(60h) : Samstag bis Sonntag

[Data 2]

00h bis 17h, ffh (Stunden)

[Data 3]

00h bis 3bh, ffh (Minuten)

* Wenn Sie die aktuelle Liste der Einschaltzeiten lesen/löschen, müssen alle Elemente [Data2][Data3] FFH sein.

Beispiel 1: fd 01 f1 ff ff – Wenn der erste Index in der Liste für Ausschaltzeiten gelesen wird.

Beispiel 2: fd 01 e1 ff ff – Wenn der erste Index in der Liste für Ausschaltzeiten gelöscht wird. Beispiel 3: fd 01 3f 02 03 – Wenn Ausschaltzeitdaten geschrieben werden, „Montag bis Samstag, 02:03“.

Bestätigung

```
[e][Set ID][OK][Data1][Data2][Data3][x]
```

● Übertragungs-/Empfangsprotokoll

38. Zeitplangesteuerte Eingangswahl (Befehl: f u) (Eingang Hauptbild)

- ▶ Auswahl der Eingangsquelle für Beschilderung abhängig vom Wochentag.

Übertragung

```
[f][u][ ][Set ID][ ][Data1][ ][Data2][Cr]
```

[Data 1]

1. f1h bis f4h (einen Index schreiben/lesen)

f1: den 1. Index der Einschaltzeiteneingabe lesen

f2: den 2. Index der Einschaltzeiteneingabe lesen

f3: den 3. Index der Einschaltzeiteneingabe lesen

f4: den 4. Index der Einschaltzeiteneingabe lesen

[Data 2]

Eingang

Daten (Hex)	SIGNALQUELLE
02	AV
04	Komponente
07	RGB – PC
08	HDMI/DVI – HD-DVD
09	HDMI/DVI – PC

* Wenn Sie die aktuelle Einschaltzeiteneingabe lesen/löschen, muss [Data2] FFH sein.

(Beispiel 1: fu 01 f1 ff - wenn der erste Index der Einschaltzeiteneingabe gelesen wird

Beispiel 2: fu 01 f3 02 - wenn Sie Daten der Einschaltzeiteneingabe in den 3. Index, "AV", schreiben)

Bestätigung

```
[u][ ][Set ID][ ][OK][Data1][Data2][x]
```


● Übertragungs-/Empfangsprotokoll

39. Sleep-Zeit (Befehl: f f)

► Sleep-Zeit einstellen.

Übertragung

```
[f][f][Set ID][Data][Cr]
```

Daten

0 : Aus

1 : 10

2 : 20

3 : 30

4 : 60

5 : 90

6 : 120

7 : 180

8 : 240

Bestätigung

```
[f][Set ID][OK/NG][Data][x]
```

40. Autom. Abschalten (Befehl: f g)

► Automatisches Abschalten einstellen.

Übertragung

```
[f][g][Set ID][Data][Cr]
```

Daten 0 : Aus

1 : Ein

Bestätigung

```
[g][Set ID][OK/NG][Data][x]
```

Übertragungs-/Empfangsprotokoll

41. Power On Delay (Befehl: f h)

- Einstellen der Verzögerung beim Einschalten des Gerätes (Gerät: Sekunden).

Übertragung

```
[f][h][Set ID][Data][Cr]
```

Daten : 00H bis 64H (Datenwert)

* Siehe "Echtdatenzuordnung", Seite A7

Bestätigung

```
[h][Set ID][OK/NG][Data][x]
```

42. Sprache (Befehl : f i)

- Sprache für Bildschirmmenüs festlegen.

Übertragung


```
[f][i][Set ID][Data][Cr]
```

Daten

- 0 : Englisch
- 1 : Französisch
- 2 : Deutsch
- 3 : Spanisch
- 4 : Italienisch
- 5 : Portugiesisch
- 6 : Chinesisch
- 7 : Japanisch
- 8 : Koreanisch
- 9 : Russisch

Bestätigung

```
[i][Set ID][OK/NG][Data][x]
```

 Übertragungs-/Empfangsprotokoll

43. DPM Select (DPM-Auswahl) (Befehl: f j)

► DPM-Funktion (Bildschirm-Energiesparmodus) einstellen.

Übertragung

```
[f][j][Set ID][Data][Cr]
```

Daten 0 : Aus

1 : Ein

Bestätigung

```
[j][Set ID][OK/NG][Data][x]
```

44. Grundeinstellung (Befehl: f k)

► Einstellungen für Bild, Bildschirm und Werkseinstellungen zurücksetzen.

Übertragung

```
[f][k][Set ID][Data][Cr]
```

Daten

0 : Bild zurücksetzen

1 : Bildschirm zurücksetzen

2 : Werkseinstellungen

Bestätigung

```
[k][Set ID][OK/NG][Data][x]
```

● Übertragungs-/Empfangsprotokoll

45. Energiespar-Modus (Befehl: f l)

- ▶ Zum Einstellen des Energiespar-Modus.

Übertragung

```
[f][l][Set ID][Data][Cr]
```

Daten 0 : Aus

- 1 : (Feststufe 1)
- 2 : (Feststufe 2)
- 3 : (Feststufe 3)

Bestätigung

```
[l][Set ID][OK/NG][Data][x]
```

46. Betriebsanzeige (Befehl: f o)

- ▶ Zum Einstellen der LED der Betriebsanzeige

Übertragung

```
[f][o][Set ID][Data][Cr]
```

Daten 0 : Aus

- 1 : Ein

Bestätigung

```
[o][Set ID][OK/NG][Data][x]
```

● Übertragungs-/Empfangsprotokoll

47. Seriennummer überprüfen (Befehl: f y)

▶ Auslesen der Seriennummern

Übertragung

```
[f][y][Set ID][Data][Cr]
```

Daten FF (Auslesen der Seriennummern)

Bestätigung

```
[y][Set ID][OK/NG][Data1] 에서 [Data13] [x]
```

* Das Datenformat ist ASCII-Code.

● Übertragungs-/Empfangsprotokoll

48. Software-Version (Befehl: f z)

► Software-Version prüfen.

Übertragung

```
[f][z][ ][Set ID][ ][Data][Cr]
```

Daten FFH : Lesen

Bestätigung

```
[z][ ][Set ID][ ][OK/NG][Data][x]
```

49. Auswahl Signalquelle (Befehl: x b)

► Für die Auswahl der Signalquelle für das Gerät.

Übertragung

```
[x][b][ ][Set ID][ ][Data][Cr]
```

Daten 20H : AV

40H : Komponente

60H : RGB (PC)

90H : HDMI/DVI (DTV)

A0H : HDMI/DVI (PC)

Bestätigung

```
[b][ ][Set ID][ ][OK][Data][x]
```

Daten 20H : AV

40H : Komponente

60H : RGB (PC)

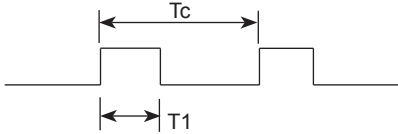
90H : HDMI/DVI (DTV)

A0H : HDMI/DVI (PC)

IR-Code der Fernbedienung

Signalform-Ausgabe

Einzelimpuls, Modulationssignal mit 37,917 kHz Signal bei 455 kHz



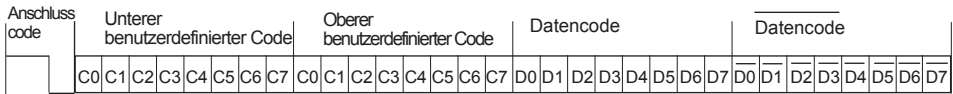
Trägerfrequenz

$$FCAR = 1 / T_c = f_{osc} / 12$$

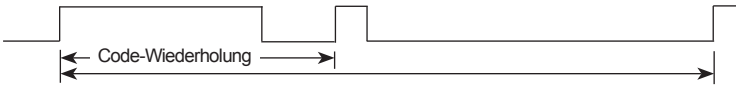
$$\text{Relative Einschaltdauer} = T_1 / T_c = 1 / 3$$

► Frame-Konfiguration

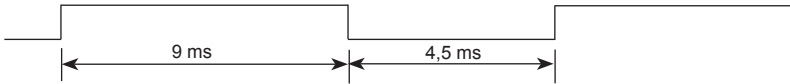
▪ Erster Frame



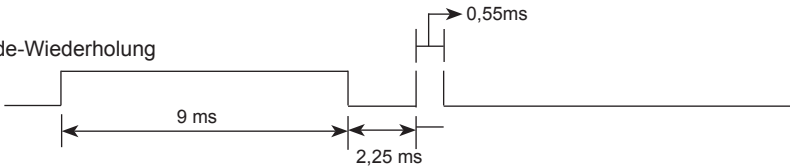
▪ Frame-Wiederholung



► Anschlusscode

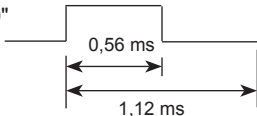


► Code-Wiederholung

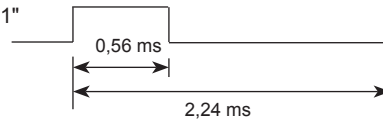


► Bit-Beschreibung

▪ Bit "0"



▪ Bit "1"



► Frame-Intervall: Tf

▪ Die Wellenform wird übertragen, solange eine Taste gedrückt wird.



$T_f = 108 \text{ ms @ } 455 \text{ kHz}$

Code (Hex)	Funktion	Hinweis
40	AUFWÄRTS(∧)	Taste R/C
41	ABWÄRTS(∨)	Taste R/C
06	RECHTS(>)	Taste R/C
07	LINKS(<)	Taste R/C
08	POWER ON/OFF (Ein/Aus)	Taste R/C
C4	MONITOR EIN	Taste R/C (Eigener IR-Code)
C5	MONITOR AUS	Taste R/C (Eigener IR-Code) Taste R/C
09	STUMM	Taste R/C
95	Energie sparen	Taste R/C
0B	SIGNALQUELLE	Taste R/C
43	MENÜ	Taste R/C
5B	BEENDEN	Taste R/C
4D	PSM	Taste R/C
44	OK	Taste R/C
10	Zahlentaste 0	Taste R/C
11	Zahlentaste 1	Taste R/C
12	Zahlentaste 2	Taste R/C
13	Zahlentaste 3	Taste R/C
14	Zahlentaste 4	Taste R/C
15	Zahlentaste 5	Taste R/C
16	Zahlentaste 6	Taste R/C
17	Zahlentaste 7	Taste R/C
18	Zahlentaste 8	Taste R/C
19	Zahlentaste 9	Taste R/C
79	ARC (MARKIEREN)	(Eigener IR-Code) Taste R/C Taste R/C
02	Vol +	
03	Vol -	

Code (Hex))	Funktion	Hinweis
E0	Hell^ (Seite NACH OBEN)	Taste R/C
E1	Hellv (Seite nach unten)	Taste R/C
28	ZURÜCK	Taste R/C
99	AUTOM. KONFIGURATION	Taste R/C (Eigener IR-Code)
72	ID -EIN (Rot)	Taste R/C
71	ID-AUS (Grün)	Taste R/C
63	(Gelb)	Taste R/C
61	(Blau)	Taste R/C
7B	KACHEL	Taste R/C
B0	▶	Taste R/C
B1	■	Taste R/C
BA	II	Taste R/C
8F	◀◀	Taste R/C
8E	▶▶	Taste R/C
5A	AV	Eigener IR-Code (Input AV-Auswahl)
BF	KOMPONENTE	Eigener IR-Code (Input COMPONENT-Auswahl)
D5	RGB PC	Eigener IR-Code (Input RGB PC-Auswahl)
C6	HDMI/DVI	Eigener IR-Code (Input HDMI/DVI-Auswahl)
76	ARC (4:3)	Eigener IR-Code (Nur 4:3-Modus)
77	ARC (16:9)	Eigener IR-Code (Nur 16:9-Modus)
AF	ARC (ZOOM)	Eigener IR-Code (Nur ZOOM, Kino-ZOOM1-Modus)



Stellen Sie sicher, dass Sie vor der Verwendung des Produkts die Sicherheitsvorkehrungen gelesen haben. Bewahren Sie die CD mit dem Benutzerhandbuch für die zukünftige Verwendung gut zugänglich auf. Das Modell und die Seriennummer des SETs befinden sich auf der Rückseite und auf einer Seite des SETs. Notieren Sie diese Angaben unten (für den Fall einer Reparatur).

MODELL _____

SERIENNUMMER _____

ENERGY STAR is a set of power-saving guidelines issued by the U.S. Environmental Protection Agency(EPA).



As an ENERGY STAR Partner LGE U. S. A.,Inc. has determined that this product meets the ENERGY STAR guidelines for energy efficiency.

Kurze Geräusche beim Ein- und Ausschalten dieses Gerätes sind normal.