



**LG**

Life's Good

ČESKY

NÁVOD K POUŽITÍ

# CHLADNIČKA- MRAZNIČKA

Před použitím spotřebiče si pečlivě přečtěte tento návod a uschovejte jej pro pozdější použití .

# Obsah

Úvod	Registrace	4
	Důležité bezpečnostní pokyny	4
	Části spotřebiče	6
Instalace	Instalace	7
	Spuštění	7
Obsluha	Nastavení teploty	8
	Rychlomrazení	8
	Dovolená	9
	Autotest	9
	Výroba ledu	9
	Odmrazení	9
Tipy pro skladování potravin	Skladování potravin	10
Metoda úspory energie	Metoda úspory energie	11
Péče a údržba	Obecné informace	12
	Výměna žárovky	12
	Čištění	13
Odstranění závad	Odstranění závad	14
Obrácení dveří	Upozornění	16
	Obrácení dveří	16

## Úvod

## Registrace

Číslo modelu a sériové číslo se nachází na vnitřní straně chladicího oddílu tohoto spotřebiče. Tato čísla se vztahují pouze na tento spotřebič a netýkají se jiných zařízení. Na níže uvedené řádky запиšte požadované údaje a tento návod uschovejte jako doklad o koupi. Přiložte sem také pokladní doklad.

Datum nákupu : \_\_\_\_\_

Prodejce : \_\_\_\_\_

Adresa prodejce : \_\_\_\_\_

Tel. prodejce : \_\_\_\_\_

Číslo modelu : \_\_\_\_\_

Sériové číslo : \_\_\_\_\_

## Důležité bezpečnostní pokyny

## Upozornění

Před použitím spotřebič správně a v souladu s pokyny uvedenými v tomto návodu instalujte a umístěte.

Nikdy nevytahujte zástrčku ze zásuvky tahem za přívodní šňůru. Zástrčku vždy pevně uchopte a přímým pohybem vytáhněte ze zásuvky.

Při odsunutí chladničky od stěny dbejte, aby se přívodní šňůra nedostala pod spotřebič nebo nebyla jinak poškozena.

Při provozu ledničky se nedotýkejte namrzlého povrchu uvnitř mrazničky, zejména máte-li mokré nebo vlhké ruce. Kůže by mohla k tomuto povrchu přimrznout.

### POZOR

Tento přístroj není určen pro užívání osobami (včetně dětí) se sníženými tělesnými, smyslovými nebo mentálními schopnostmi nebo nedostatkem zkušeností a znalostí, pokud nad nimi není dozor nebo pokyny k užívání přístroje ze strany osoby zodpovědné za jejich bezpečnost. Dohlížejte na děti, aby si nehrály s přístrojem.

## Důležité bezpečnostní pokyny

### Upozornění

Před čištěním nebo jiným zásahem odpojte přívodní šňůru ze zásuvky.

Silné poškození přívodní šňůry může mít za následek požár nebo úraz elektrickým proudem. Proto zabraňte poškození, úpravám, silnému ohýbání, vytahování nebo zkroucení přívodní šňůry.

Do mrazničky nikdy nevkládejte skleněné láhve, které mohou prasknout díky tlaku vyvolanému zmrazením jejich obsahu.

Je-li to možné, zapojte ledničku do samostatné zásuvky. Předejdete tak přetížení způsobenému ledničkou, dalšími spotřebiči a svítidly v domácnosti. Toto přetížení by mohlo vést k výpadku energie.

Chladnička-mraznička by měla být zapojena do zásuvky na snadno přístupném místě, aby ji bylo možné v případě nouze ihned odpojit.

Poškozenou přívodní šňůru musí v případě potřeby vyměnit výrobce, autorizovaný servis nebo podobně kvalifikovaná osoba za speciální šňůru. Omezí se tím nebezpečí úrazu.

### Nepoužívejte prodlužovací šňůru

### Přístupnost přívodní šňůry

### Výměna přívodní šňůry

### Nebezpečí

Riziko uvěznění dítěte uvnitř spotřebiče.

Než vyhodíte starou chladničku nebo mrazničku, odmontujte dveře.

Nechte přihrádky instalované, aby dovnitř nemohly snadno vlézt děti.

### Neskladujte

V blízkosti tohoto spotřebiče nebo jiných obdobných zařízení neskladujte a nepoužívejte benzin nebo jiné hořlavé kapaliny nebo vypařující se látky.

### Uzemnění

Uzemnění chrání před úrazem elektrickým proudem tak, že v případě proražení izolace způsobí zkratový proud přepálení pojistky nebo vypnutí jističe. Pro ochranu před úrazem elektrickým proudem musí být tento spotřebič uzemněn. Nesprávné použití zemnicího kabelu může mít za následek úraz elektrickým proudem. Jestliže návodů na uzemnění zcela neporozumíte nebo jestliže máte o uzemnění spotřebiče jakékoli pochybnosti, kontaktujte kvalifikovaného elektromechanika nebo servisního technika.

### ⚠ Upozornění

⚠ Udržujte ventilační otvory v plášti i uvnitř spotřebiče čisté, aby nedošlo k jejich ucpaní.

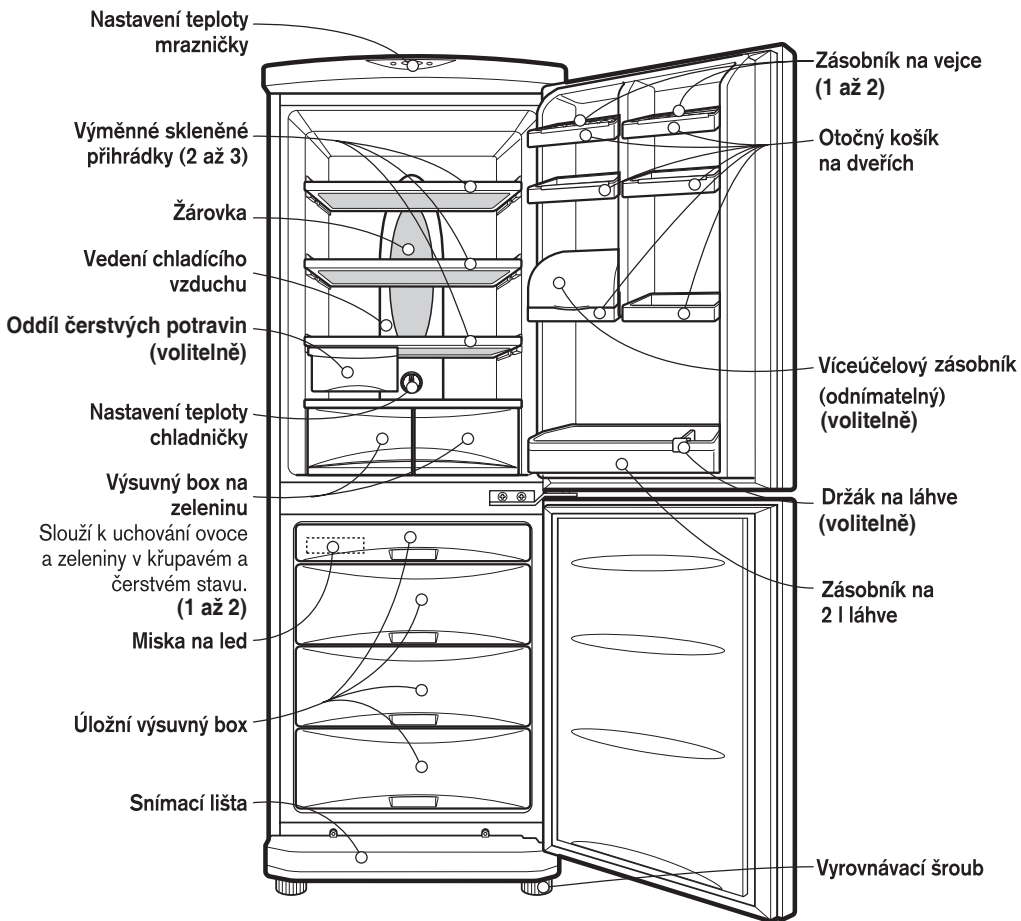
⚠ K urychlení procesu odmrazování chladničky nepoužívejte mechanická zařízení ani jiné prostředky, které nejsou doporučeny výrobcem.

⚠ Dějte pozor, abyste nepoškodili okruh s chladicím médiem.

⚠ V prostoru pro uchovávání potravin nepoužívejte žádné elektrické spotřebiče, pokud nejsou doporučeny výrobcem.

⚠ Chladicí a izolační plyn použitý ve spotřebiči vyžaduje při odstraňování zvláštní postup. Pokud jej chcete odstranit, konzultujte věc se servisním pracovníkem či jinou kvalifikovanou osobou.



## Části spotřebiče



### Poznámka

Pokud na vašem spotřebiči některé části chybí, může jít o příslušenství dodávané k jiným modelům.

## Instalace

1. Vyberte vhodné umístění.  
Postavte spotřebič na místo, kde jej bude snadné používat.
2. Spotřebič neumísťujte do blízkosti zdrojů tepla, přímého slunce či vlhkosti.
3. Aby mohl přístroj správně fungovat, zajistěte, aby kolem něj mohl správně cirkulovat vzduch.
4. V zájmu zabránění chvění musí být chladnička ve vodorovné poloze.  
V případě nerovnosti podlahy přístroj srovnajte do vodorovné polohy pomocí vyrovnávacích šroubů.  
Aby šly dveře snadno zavírat, měla by přední část chladničky být o něco výše než část zadní.  
Vyrovnávacími šrouby jde snadno otáčet tak, že přístroj lehce nakloníte.  
Otočením vyrovnávacího šroubu ve směru hodinových ručiček(  ) chladničku zvýšíte, otočením proti směru hodinových ručiček(  ) ji snížíte.
5. Chladničku pečlivě očistěte a otřete všechen prach nashromážděný při dopravě.
6. Instalujte na správné místo příslušenství jako např. box na výrobu ledu apod. Aby se zabránilo poškození při dopravě, nachází se toto příslušenství v jednom obalu.
7. Připojte napájecí šňůru do zásuvky. Do jedné zásuvky by nemělo být zapojeno více spotřebičů.
8. Pro zajištění správné cirkulace vzduchu okolo chladničky prosím udržujte z obou stran i shora dostatečnou mezeru a zachovejte vzdálenost alespoň 5 cm od zadní stěny.

## Spuštění

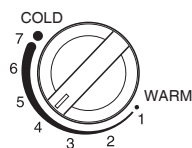
Pro dosažení stabilní provozní teploty uvnitř spotřebiče nechte před použitím chladničku 2-3 hodiny běžet. Až po této době ji naplňte čerstvými nebo zmrazenými potravinami.  
Dojde-li k odpojení přívodního kabelu ze zásuvky, vyčkejte

## Nastavení teploty

Spotřebič obsahuje dva regulátory, jejichž pomocí lze nastavit teplotu uvnitř chladničky i mrazničky.

### Chladnička

- Regulátor TEMP. CONTROL zpočátku nastavte na hodnotu "4". Poté zvolte požadovanou teplotu uvnitř chladničky.

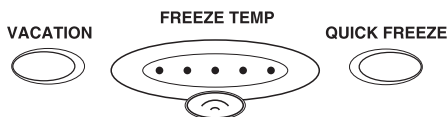


TEMP. CONTROL

- Chcete-li teplotu zvýšit nebo snížit, otočte regulátor buď směrem k "COLD" nebo k "WARM". Je-li teplota okolí nízká, nastavte TEMP.CONTROL na "WARM".

### Mraznička

- Tlačítko nastavení teploty uvnitř mrazničky se nachází na horní straně spotřebiče. Zpočátku nastavte regulátor na střední hodnotu. Stiskem tlačítka můžete teplotu nastavit, přičemž stav je indikován počtem rozsvícených kontrolkek (maximální počet pěti rozsvícených kontrolkek označuje nejchladnější teplotu).
- Při spuštění ledničky s mrazničkou nebo při zapojení přírodní šňůry do zásuvky se teplota automaticky nastaví na střední hodnotu.



### Rychlomrazení

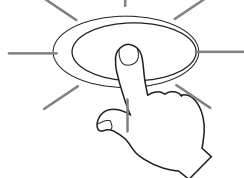
- Tato funkce se používá, chcete-li rychle zmrazit potraviny. Jedním stiskem tlačítka se spustí systém rychlomrazení QUICK FREEZE a rozsvítí se kontrolka.

Průběh rychlomrazení trvá přibližně 3 hodiny.

Po ukončení funkce přejde spotřebič do běžného režimu.

Chcete-li funkci rychlomrazení ukončit, stiskněte znovu tlačítko QUICK FREEZE a kontrolka zhasne, proces se ukončí a spotřebič přejde do běžného režimu.

### QUICK FREEZE



**Dovolená**

Pomocí této funkce pracuje spotřebič v úsporném režimu, který je vhodný zejména v době, kdy je uživatel na dovolené. Spotřebič maximálně omezí spotřebu elektrické energie.

Funkci spustíte stiskem tlačítka VACATION, přičemž se rozsvítí kontrolka. Úsporný režim vypnete dalším stiskem tlačítka VACATION.

V zájmu dosažení lepších výsledků nastavte regulátor TEMP.CONTROL na "WARM".

**Autotest**

Pomocí této funkce probíhá kontrola provozních závad. Domníváte-li se, že se na spotřebiči vyskytla závada, stiskněte tlačítko nastavení teploty:

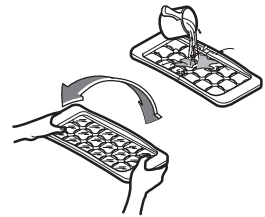
- Jestliže se světla kontrolky pohybují, na spotřebiči není závada.
- Jestliže se světla kontrolky nepohnou, nechte spotřebič připojený do sítě a přivolejte servisního technika.

**Výroba ledu**

- Chcete-li vyrobit kostky ledu, naplňte misku na led vodou a vložte ji do mrazničky.

- Chcete-li led vyrobit rychle, stiskněte tlačítko "QUICK FREEZE".

- Při vyjmutí kostek ledu uchopte misku za oba konce a lehce jimi zakruťte.

**Tip**

Chcete-li kostky ledu vyndat snadno, pusťte na misku vodu.

**Odmrazení**

Odmrazení je automatické.

Voda při odmrazení stéká do odpařovacího tácu, odkud se automaticky odpařuje.



## Skladování potravin

- Neskladujte potraviny, které se při nízkých teplotách snadno kazí, např. banány a melouny.
- Horké pokrmy nechte před uložením vychladnout. Tím, že byste tyto potraviny vložili do chladničky, by se mohly zkazit jiné potraviny a také se zvyšuje spotřeba elektrické energie.
- Potraviny skladujte v uzavřených nádobách. Zabráníte tak odpařování vlhkosti a potraviny si tak udrží svou chuť a výživnou hodnotu.
- Neblokujte větrací otvory skladovanými potravinami. Pomocí cirkulace vzduchu udržuje chladnička konstantní teplotu.
- Neotvírejte dveře chladničky příliš často. Otevřením dveří se dovnitř chladničky dostane teplejší vzduch a teplota uvnitř chladničky vzroste.
- Pro snadnou přístupnost regulátorů teploty neskladujte potraviny v jejich blízkosti.
- V zásobnících na dveřích neskladujte větší množství potravin, které by mohlo bránit v dověření dveří.
- V mrazničce neskladujte láhve - po zmrazení by mohly prasknout.
- Potraviny, které již rozmrzly, znovu nezmrazujte. Dochází tak ke ztrátě chuti a výživné hodnoty.

### Poznámka

Stojí-li chladnička na teplém, vlhkém místě a pokud se často otvírají dveře chladničky, nebo pokud se v ní uchovává větší množství zeleniny, může se uvnitř tvořit vlhkost, která nijak nebrání provozu spotřebiče. Vlhkost setřete hadříkem.

### Metoda úspory energie

- Umístěte chladničku do stíněného, chladného a dobře větraného místa.
- Neotevírejte a nezavírejte dveře příliš často, pokud to není nutné.
- Neudržujte dveře otevřené delší dobu, uzavřete je co nejdříve
- Nechte horké potraviny před uložením vychladnou
- Nedoporučuje se ukládat příliš velký objem potravin. Je nutné udržovat dostatečný prostor okolo nich volný, aby vzduch mohl volně cirkulovat.
- Nenastavujte teplotu v chladničce níže, než je nutné. Neukládejte potraviny do blízkosti snímače teploty.
- Nedoporučuje se ukládat potraviny, které nemusí být chlazeny.
- Umístěte hlubokozmrazené potraviny na rozmrznutí do chladničky; lze je využít pro chlazení. (Platí pouze pro některé modely.)
- Vyčistěte zadní kryt a protiondenzační trubku pravidelně (jednou za rok) a ujistěte se, že tepelný výměník řádně pracuje. (Platí pouze pro některé modely.)
- Neblokuje větrací průduchy potravinami. (Platí pouze pro některé modely.)

## Obecné informace

### Výpadek elektrické energie

- Výpadek elektrické energie na 1~2 hodiny nijak nepoškodí skladované potraviny. Snažte se neotvírat dveře chladničky příliš často.

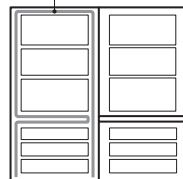
### Při stěhování

- Vyjměte všechny potraviny a všechny neupevněné části uvnitř ledničky vyndejte nebo dobře připevněte.
- Před stěhováním chladničky zcela zašroubujte nastavovací šrouby. V opačném případě by mohly poškrábat podlahu nebo zabránit spotřebiči v pohybu.

### Protikondenzační trubka

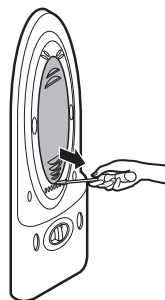
- Orosení spotřebiče brání protikondenzační trubka instalovaná po obvodu přední části přístroje a na dělicí přepážce mezi mrazničkou a chladničkou.
- Zvláště bezprostředně po instalaci nebo při vysoké okolní teplotě může být chladnička na dotek horká. Jde o běžnou situaci.

Protikondenzační trubka



## Výměna žárovky

1. Odpojte přívodní šňůru ze zásuvky.
2. Vyjměte z chladničky přihrádky.
3. Pod spodní stranu krytu žárovky vložte plochý šroubovák a kryt vytlačte směrem k sobě.
4. Žárovku vyšroubujte proti směru hodinových ručiček.
5. Montáž proveďte v obráceném pořadí. Náhradní žárovka musí mít stejné parametry jako žárovka původní.



## Čištění

### Před čištěním

Ujistěte se, že je spotřebič odpojen ze zásuvky.

### Vnější povrch

Vnější část chladničky očistěte měkkým hadříkem namočeným v horké vodě nebo v tekutém saponátu. Používáte-li saponát, pečlivě jej setřete čistým vlhkým hadříkem.

### Vnitřek

Viz výše.

### Po čištění

Zkontrolujte, zda není poškozená přívodní šňůra, přehřátá zásuvka a zda je zástrčka dobře zapojena do zásuvky.

### ⚠ Upozornění

Spotřebič po omytí vodou pečlivě otřete.

Protože by při čištění mohlo dojít k poškození drobných částí spotřebiče, nepoužívejte písková čistidla, petrolej, benzen, ředidlo, kyselinu solnou, vroucí vodu, hrubý kartáč apod.

### Likvidace starých spotřebičů



1. Pokud je u výrobku uveden symbol pojízdného kontejneru v přeškrtnutém poli, znamená to, že na výrobek se vztahuje směrnice Evropské unie číslo 2002/96/EC.
2. Všechny elektrické a elektronické výrobky by měly být likvidovány odděleně od běžného komunálního odpadu prostřednictvím sběrných zařízení zřízených za tímto účelem vládou nebo místní samosprávou.
3. Správný způsob likvidace starého elektrického spotřebiče pomáhá zamezit možným negativním dopadům na životní prostředí a zdraví.
4. Bližší informace o likvidaci starého spotřebiče získáte u místní samosprávy, ve sběrném zařízení nebo v obchodě, ve kterém jste výrobek zakoupili.

Informace pro zákazníka. Hlučnost dle Evropské normy :  
**EN 60704-2-11 45 dB(A)**

Před přivoláním servisního technika si projděte tento seznam. Můžete tak ušetřit čas i peníze. Tento seznam zahrnuje běžně se vyskytující události, které nejsou důsledkem špatného zpracování nebo vadných materiálů použitých při výrobě tohoto spotřebiče.

## Problém

## Možné příčiny

### Spotřebič nefunguje

- **Přívodní šňůra může být vypojena ze zásuvky.**  
Šňůru dobře zapojte
- **Prasklá pojistka nebo vypadlý jistič.**  
Zkontrolujte a vyměňte, popř. znovu nastavte jistič.
- **Výpadek elektrické energie.**  
Zkontrolujte domácí světla

### Příliš vysoká teplota mrazničky nebo chladničky

- **Nesprávně nastavený regulátor teploty.**  
Viz oddíl o Nastavení teploty
- **Spotřebič stojí příliš blízko zdroji tepla.**
- **Teplé počasí - časté otvírání dveří.**
- **Dlouho otevřené dveře.**
- **Skladované potraviny brání dovětrání dveří nebo blokují vedení chladného vzduchu v mrazničce.**

### Vibrace, klepání, abnormální hluk

- **Nerovnost podkladu spotřebiče nebo nestabilita spotřebiče.**  
Nastavením vyrovnávacích šroubů spotřebič vyrovnejte.
- **V zadní části chladničky s mrazničkou se nachází nevhodné předměty.**

### Námraza nebo krystalky ledu na zmrazených potravinách

- **Dveře byly pootevřené nebo je blokují skladované potraviny.**
- **Dveře se otvírají příliš často nebo na příliš dlouhou dobu.**
- **Námraza vyskytující se uvnitř balených potravin je běžná.**

### Na vnější části chladničky s mrazničkou se usazuje vlhkost

- **Tento úkaz se vyskytuje ve vlhkém prostředí.**  
Otřete suchou utěrkou.

Problém	Možné příčiny
Uvnitř spotřebiče se hromadí vlhkost	<ul style="list-style-type: none"> <li>• Dveře se otvírají příliš často nebo na příliš dlouhou dobu.</li> <li>• Ve vlhkém počasí se při otevření vlhkost dostává do chladničky spolu se vzduchem.</li> </ul>
Zápach chladničky	<ul style="list-style-type: none"> <li>• Potraviny s výrazným zápachem by měly být neprodyšně zabaleny nebo uzavřeny.</li> <li>• Zkontrolujte, zda se uvnitř nenachází zkažené potraviny.</li> <li>• Je třeba vyčistit vnitřek chladničky. Viz oddíl Čištění.</li> </ul>
Dveře se správně nezavírají	<ul style="list-style-type: none"> <li>• Dovření dveří brání uskladněné potraviny. Potraviny bránící dovření dveří přesuňte.</li> <li>• Chladnička s mrazničkou není ve vodorovné poloze. Upravte pomocí vyrovnávacích šroubů.</li> <li>• Nerovnost podkladu pod spotřebičem nebo nestabilita spotřebiče. Pomocí vyrovnávacího šroubu mírně zvedněte přední stranu.</li> </ul>
Nefunguje osvětlení interiéru	<ul style="list-style-type: none"> <li>• Do zásuvky nejde elektrický proud.</li> <li>• Nutná výměna žárovky. Viz oddíl Výměna žárovky.</li> </ul>

# Obrácení dveří

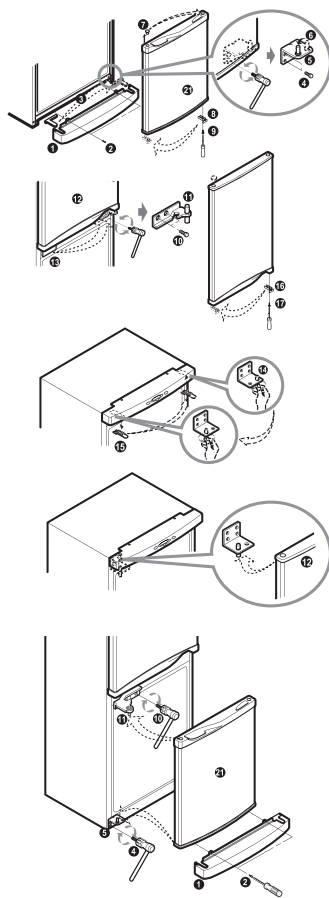
Konstrukce této chladničky s mrazničkou obsahuje oboustranné dveře, které se podle umístění dají otvírat směrem doprava i doleva.

## Upozornění

1. Před obrácením dveří vyjměte ze spotřebiče všechny potraviny a příslušenství jako např. přihrádky nebo zásobníky, které nejsou k chladničce a mrazničce připevněny.
2. Pro utažení nebo uvolnění maticového šroubu použijte momentový klíč.
3. Spotřebič nepokládejte. Může dojít k závadě.
4. Při demontáži a montáži dejte pozor, abych vám dveře nespadly.

## Obrácení dveří

1. Uvolněte šroubek ②, sejměte spodní kryt ① a přesuňte kryt patky ③. Vyjměte šroub ④, spodní závěs ⑤ a čep ⑥. Vsaďte dvířka mrazničky ②1 a přemístěte patku ⑦. Přesuňte svorku na dveřích ⑧ a šroubek ⑨.
2. Vyšroubujte maticový šroub ⑩ a sundejte středový závěs ⑪ a dveře chladničky ⑫. Přemístěte patku ⑬, svorku na dveřích ⑭ a šroubek ⑰.
3. Přesuňte horní závěs ⑱, patku a horní kryt ⑲. Osad'te dveře chladničky ⑲. Namontujte středový závěs ⑪ a maticový šroub ⑩. Namontujte dveře mrazničky ②1, spodní závěs ⑤ a šroub ④. Osad'te spodní kryt ① a šroubek ②.



Poznámka

Na obrácení dveří se záruka nevztahuje