

PRIRUČNIK ZA KPRISNIKE

HLADNJAK- ZAMRZIVAČ

MOLIMO VAS DA PRIJE RADA S UREĐAJEM PAŽLJIVO
PROČITATE OVAJ PRIRUČNIK ZA KORISNIKE I DRŽITE
GA NADOHVAT RUKE.

Sadržaj

Uvod	Registracija	4
	Važne upute za sigurnost	4
	Identifikacija dijelova	6
Instalacija	Instalacija	7
	Početak	7
Operacije	Kontrola temperature	8
	Brzo zamrzavanje	8
	Godišnji odmor	9
	Samotestiranje	9
	Pravljenje leda	9
	Odmrzavanje	9
Prijedlozi za čuvanje hrane	Čuvanje hrane	10
Kako štediti energiju	Kako štediti energiju	11
Čuvanje i održavanje	Opće informacije	12
	Zamjena žaruljice	12
	Čišćenje	13
Otklanjanje pogrešaka	Otklanjanje pogrešaka	14
Mijenjanje strane otvaranja vrata	Mjere opreza	16
	Kako promijeniti stranu otvaranja vrata	16

Registracija

Uvod

Model i serijski broj možete pronaći na stražnjem dijelu ovog uređaja. Taj je broj jedinstven za taj uređaj i ne može se naći niti na jednom drugom uređaju. Određene informacije dobro je ovdje zabilježiti i držati ovaj priručnik na dohvata ruke od trenutka kupnje. Ovdje uložite i svoj račun.

Datum kupnje : _____

Dobavljač kod kojeg je kupljeno : _____

Adresa dobavljača : _____

Broj telefona dobavljača : _____

Broj modela : _____

Serijski broj : _____

Važne upute za sigurnost

Oprez

Ovaj hladnjak - zamrzivač mora prije korištenja biti ispravno instaliran i postavljen na odgovarajuće mjesto.

Hladnjak - zamrzivač nikada ne isključujte tako da vučete napojni kabel. Čvrsto ga uhvatite i izvucite naglo iz utičnice.

Prilikom pomicanja uređaja od zida pazite za ne oštetite ili pregazite napojni kabel.

Nakon što vaš hladnjak - zamrzivač počne raditi, ne dirajte hladne površine u odjeljku zamrzivača, naročito ako su vam ruke mokre ili vlažne. Koža se može zalijepiti da vrlo hladne površine.

OPREZ

Uređaj nije namijenjen za upotrebu od strane osoba (uključujući djecu) sa smanjenim fizičkim, osjetilnim ili mentalnim sposobnostima ili osoba bez iskustva i znanja, osim u slučaju nadzora ili davanja uputa kako koristiti uređaj, od strane osobe odgovorne za sigurnost tih osoba. Djecu je potrebno nadzirati kako bi bili sigurni da se ne igraju s uređajem.

Važne upute za sigurnost

Predostrožnost

Izvucite utikač iz utičnice prije čišćenja hladnjaka - zamrzivača. Napojni kabel nemojte nikada oštećivati, oštro lomiti, čupati ni savijati jer oštećenje napojnog kabla može prouzročiti vatru ili električni udar.

Nikada ne stavljajte staklene proizvode u zamrzivač jer se mogu polomiti kada se njihov sadržaj zaledi.

Ne koristite produžni kabel

Ako je moguće, hladnjak - zamrzivač priključite na njegovu vlastitu utičnicu kako bi ste spriječili da on ili neki drugi uređaji ili svjetla u domaćinstvu prouzrokuju preopterećenje.

Pristupačnost utičnice

Napojni kabel hladnjaka-zamrzivača trebate postaviti na lako dostupno mjesto za brzo iskopčavanje u hitnim slučajevima.

Zamjena napojnog kabla

Ako je napojni kabel oštećen, njega mora zamijeniti proizvođač ili njegov serviser ili slična kvalificirana osoba kako bi se izbjegla nesreća.

Opasnost

Rizik da se dijete zatvori u hladnjak - zamrzivač.

Prije nego što bacite svoj stari hladnjak ili zamrzivač: Skinite vrata.

Police ostavite na njihovim mjestima kako djeca ne bi mogla lako ući unutra.

Ne ostavljajte

Ne ostavljajte i ne koristite benzin ili druge zapaljive plinove ili tekućine u blizini ovog ili nekog drugog uređaja.

Uzemljenje

U slučaju da dođe do električnog kratkog spoja, uzemljenje smanjuje rizik strujnog udara tako što osigurava povratnu žicu za električnu struju. S ciljem da spriječite mogući strujni udar ovaj uređaj mora biti uzemljen. Nepravilna upotreba uzemljene utičnice može dovesti do strujnog udara. Savjetujte se sa kvalificiranim električarom ili serviserom ako u potpunosti niste razumjeli upute o uzemljenju, ili ako sumnjate da je uređaj pravilno uzemljen.

⚠ Upozorenje

⚠ Držite ventilacijske otvore u dodatku uređaja ili unutar samog kućišta otvorenima i bez prepreka.

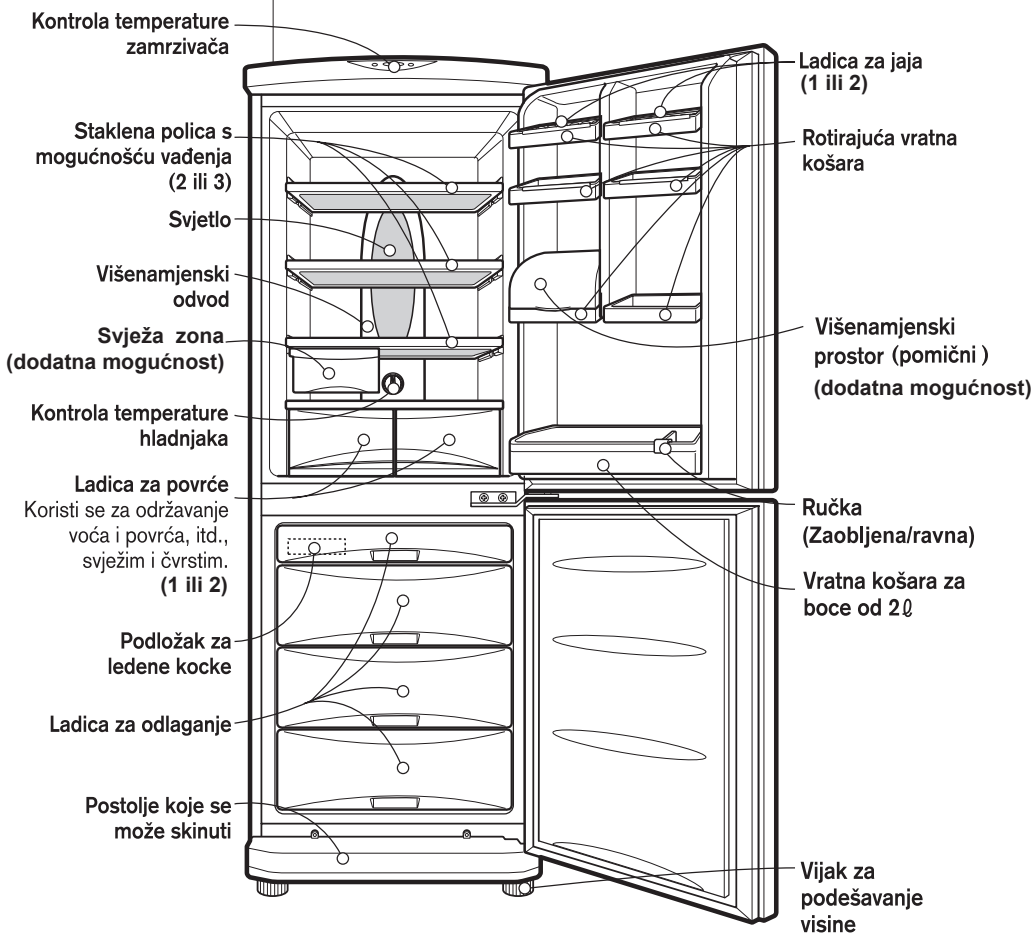
⚠ Ne koristite mehaničke sprave niti neka druga sredstva za ubrzavanje procesa odmrzavanja osim onih koje preporučuje proizvođač.

⚠ Ne oštećujte tok sredstva za hlađenje.

⚠ Ne koristite električne uređaje unutar odjeljaka za hranu ovog uređaja, osim onih koje preporučuje proizvođač.

⚠ Tekućina za hlađenje i izolacijski plin koji se koristi u ovom uređaju zahtijevaju posebnu proceduru odlaganja. Prilikom odlaganja molimo posavjetujte se s predstavnikom servisa ili sličnom kvalificiranom osobom.

Identifikacija dijelova



NAPOMENA

Ako otkrijete da vašem uređaju nedostaju neki dijelovi, to su možda dijelovi koji se koriste samo u drugim modelima.

Instalacija

1. Odaberite odgovarajuće mjesto za hladnjak.
2. Izbjegavajte postavljanje hladnjaka u blizini izvora topline, izravne sunčeve svjetlosti ili vlage.
3. Oko vašeg hladnjaka mora biti mjesta za ispravnu cirkulaciju zraka, kako bi mogao raditi s punim kapacitetom.
4. Kako biste izbjegli vibracije, uređaj mora biti uravnotežen. Ako je potrebno, prilagodite odvijanje razinu kako bi nadomjestili neravninu poda. Kako biste omogućili lakše zatvaranje vrata, prednja strana treba biti malo viša od stražnje strane. Odvijanje za podešavanje visine lako možete okrenuti blagim dodiranjem po kućištu. Odvijanje za podešavanje okrenite u smjeru kazaljke na satu (↻) za podizanje uređaja, a u smjeru obrnutom od smjera kazaljke na satu (↺) za spuštanje uređaja.
5. Temeljito očistite vaš hladnjak i obrišite svu prašinu nagomilanu tijekom prijevoza ili dostave.
6. Postavite sve dodatne dijelove, na primjer kutije za led, i slično, na određena mjesta. Zapakirani su zajedno kako bi se spriječilo moguće oštećenje tijekom prijevoza.
7. Uključite napojni kabel u utičnicu. U istu utičnicu ne uključujte više uređaja.
8. Kako bi se osigurala odgovarajuća cirkulacija zraka oko hladnjaka, zadržite dovoljno prostora s obje strane, te odozgo, a najmanje 5 cm od zida sa stražnje strane.

POČETAK

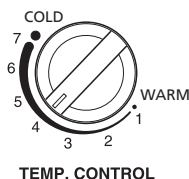
Prije nego počnete slagati hranu, neka vaš hladnjak radi 1 - 2 sata na prazno pri normalnoj temperaturi. Ako dođe do iskopčavanja iz struje, pričekajte 5 minuta prije nego ga ponovno ukopčate. Vaš hladnjak sada je spreman za uporabu.

Kontrola temperature

Vaš hladnjak - zamrzivač ima dvoje kontrolne opcije koje reguliraju temperaturu u odjeljcima hladnjaka i zamrzivača.

Hladnjak

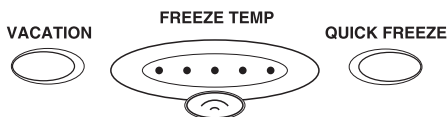
- U početku postavite KONTROLU TEMPERATURE na "4". Zatim prilagodite temperaturu odjeljka prema vlastitoj želji.



- Ukoliko želite slabiju ili jaču unutrašnju temperaturu, okrenite kotačić prema opciji COLD ili WARM, ovisno o želji. Ako je temperatura okoline niska, KONTROLU TEMPERATURE prilagodite na "WARM".

Zamrzivač

- Kontrola temperature zamrzivača nalazi se na vrhu hladnjaka - zamrzivača. U početku postavite temperaturu zamrzivača na srednju vrijednost. Pomoću tipke za kontrolu temperature zamrzivača možete prilagođavati temperaturu zamrzivača prema prikazanom broju upaljenih lampica (u postav je uključeno pet koraka, ako gori svih 5 lampica, podešena je najhladnija temperatura).
- Kad postavite hladnjak - zamrzivač ili uključite napojni kabel u struju, temperatura će se automatski postaviti na srednju vrijednost.



Brzo zamrzavanje

- Ova se funkcija koristi kad želite brzo zamrznuti hranu. Jednom pritisnite tipku "QUICK FREEZE" (BRZO ZAMRZAVANJE) i opcija brzog zamrzavanja će početi uključivanjem lampice. Operacija brzog zamrzavanja traje oko 3 sata. Kad operacija završi, automatski se vraća u normalno stanje. Ako želite zaustaviti operaciju brzog zamrzavanja, pritisnite još jednom tipku QUICK FREEZE, lampica će se ugasi, prestaje operacija brzog zamrzavanja i hladnjak se vraća u normalno stanje.



Godišnji odmor

Ova funkcija omogućuje da hladnjak - zamrzivač radi u modusu u kojem troši najmanje električne energije za vrijeme vašeg dužeg izbjivanja ili godišnjeg odmora. Operaciju pokrećete pritiskom na tipku "VACATION" (GODIŠNJI ODMOR) i paljenjem lampice ON (uključeno); ponovni pritisak na situ tipku prekida operaciju.



Za bolje funkcioniranje, KONTROLU TEMPERATURE postavite na WARM.

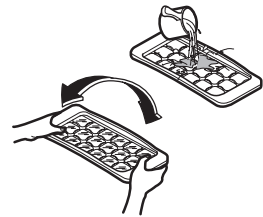
Samotestiranje

Ova funkcija omogućuje vam da provjerite stanje kod problema tijekom operacija. Ukoliko mislite da imate problem s hladnjakom - zamrzivačem, pritisnite tipku kontrole temperature:

- Ako se svjetla indikatora kreću prema gore ili dolje, nema nikakvih problema s hladnjakom - zamrzivačem.
- Ako se svjetla indikatora ne kreću prema gore ili dolje, molimo vas da ostavite hladnjak uključen i nazovete svog najbližeg servisera.

Pravljenje leda

- Za pravljenje kockica leda potrebno je vodom napuniti posude za pravljenje leda do ruba i staviti ih u zamrzivač.
- Ukoliko led trebate brzo, pritisnite tipku za brzo zamrzavanje.
- Kad poželite izvaditi kockice leda, podložak za led primite na krajevima i lagano zaokrenite.

**Savjet**

Za lakše vađenje kockica leda, prelijte podložak za led vodom prije zaokretanja i vađenja.

Odmrzavanje

Odmrzavanje se događa automatski. Voda nakon odmrzavanja otječe u podložak za isparavanje i automatski isparava.

Čuvanje hrane

- Ne spremajte hranu koja se lako kvari na niskim temperaturama, kao na primjer banane, ananas ili dinja.
- Toplu hranu prije spremanja u hladnjak najprije ohladite. Spremanje tople hrane u hladnjak može pokvariti ostalu hranu i dovesti do visokih računa za električnu energiju!
- Pri spremanju hrane, zamotajte je u foliju ili je stavite u zatvorenu posudu. To će spriječiti vlaženje od isparavanja i pomoći da hrana zadrži okus i hranjivost.
- Hranom ne smijete zatvarati dovode zraka. Nesmetana cirkulacija ohlađenog zraka održava temperaturu hladnjaka jednakom.
- Ne otvarajte često vrata hladnjaka. Otvaranjem vrata propušta se u hladnjak topao zrak, što prouzrokuje povećanje temperature.
- Za lakše prilagođavanje kontrole temperature, pripazite da hranu ne spremate blizu brojčanika za kontrolu temperature.
- U ladicama uz vrata ne držite previše namirnica, jer će to sprečavati čvrsto zatvaranje vrata.
- Ne spremate boce u zamrzivač - mogle bi pući kad se zamrznu.
- Ne zamrzavajte hranu koja je već bila odmrzavana. To može prouzročiti gubitak okusa i hranjivih vrijednosti.

Napomena

Držite li hladnjak - zamrzivač na toplom, vlažnom mjestu, otvarate li često vrata ili u njega stavljate velike količine namirnica, može se stvoriti rosa koja ne utječe na kvalitetu rada uređaja.
Rosu obrišite suhom krpom bez deterdženta.

Kako štediti energiju

- Postavite hladnjak na sjenovito, hladno i prozirno mjesto.
- Ako nije potrebno, ne otvarajte i ne zatvarajte vrata prečesto.
- Molimo, ne držite vrata predugo otvorena, vrata zatvorite što je brže moguće.
- Vruću hranu prije spremanja u hladnjak, ostavite da se ohladi.
- Ne preporučuje se stavljanje previše hrane. Oko hrane treba postojati prostor za kruženje hladnog zraka.
- Temperaturu hladnjaka ne postavljajte niže nego što je potrebno. Ne stavljajte hranu blizu senzora za temperaturu.
- Ne savjetujemo spremanje hrane koja ne zahtjeva držanje u hladnjaku.
- Duboko zamrznutu hranu stavite na odmrzavanje u hladnjak; tako se ta hrana koristi za hlađenje hladnjaka. (Vrijedi samo za neke modele.)
- Povremeno očistite zadnju stranu i anti-kondenzacijsku cijev (jednom godišnje) kako bi se toplina bolje prenosila. (Vrijedi samo za neke modele.)
- Ne začepijte otvore za zrak hranom. (Vrijedi samo za neke modele.)

Opće informacije

Nestanak struje

- Nestanak struje od 1 - 2 sata ne će nanijeti štetu stavljenoj hrani. Pokušajte izbjeći često otvaranje i zatvaranje vrata.

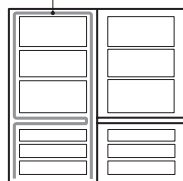
Ukoliko se selite

- Izvadite hranu iz hladnjaka - zamrzivača i trakom dobro učvrstite pomične dijelove.
- Prije nego li pomaknete hladnjak - zamrzivač uvijte vijke za podešavanje visine sve dok se ne zaustave. Ako to ne učinite vijci mogu ogrepsti pod ili se hladnjak - zamrzivač neće moći maknuti.

Cijev protiv kondenzacije

- Cijev protiv kondenzacije ugrađena je uokolo prednje strane hladnjaka-zamrzivača jednako kao i na djelu između odjeljka hladnjaka i odjeljka zamrzivača kako bi spriječila rošenje.

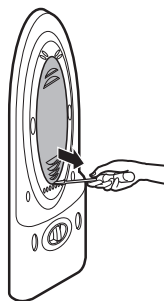
Cijev protiv kondenzacije



- Posebno nakon instaliranja ili kada je temperatura okoline visoka, hladnjak - zamrzivač može biti vruć, što je sasvim normalno.

Zamjena žaruljice

1. Isključite napojni kabel iz utičnice.
2. Skinite police hladnjaka.
3. Da bi ste skinuli pokrivač žarulje, umetnite \ominus tip izvijača ispod donje strane pokrivača žarulje i povucite ga prema van.
4. Okrenite žarulju u smjeru suprotnom od smjera kazaljke na satu.
5. Sastavite prema redu suprotnom od rastavljanja. Žaruljica koja se postavlja mora biti iste specifikacije kao i original.



Čišćenje

Prije čišćenja

Dobro pazite jeste li uređaj iskopčali iz struje.

Vanjština

Vanjštinu hladnjaka čistite mekom krpom umočenom u toplu vodu ili tekući deterdžent. Ukoliko koristite deterdžent, obavezno ga isperite čistom mokrom krpom.

Unutrašnjost

IsKako je gore navedeno.

Nakon čišćenja

Provjerite je li napojni kabel neoštećen, je li priključak pregrijan i je li čvrsto ukopčan u utičnicu.

Upozorenje

Pazite da nakon pranja uređaj uvijek obrišete suhom krpom.

Ne koristite abrazivna sredstva, petrolej, benzen, razrjeđivač, hidrokloridne kiseline, kipuću vodu, grube četke, itd., jer bi mogli oštetiti dijelove hladnjaka - zamrzivača.

Uklanjanje starog aparata



1. Ako se na proizvodu nalazi simbol prekrížene kante za smeće, to znači da je proizvod pokriven europskom direktivom 2002/96/EC.
2. Električni i elektronski proizvodi ne smiju se odlagati zajedno s komunalnim otpadom, već u posebna odlagališta koja je odredila vlada ili lokalne vlasti.
3. Pravilno odlaganje starog proizvoda sprečít će potencijalne negativne posljedice po okoliš i zdravlje ljudi.
4. Podrobnije informacije o odlaganju starog proizvoda potražite u gradskom uredu, službi za odlaganje otpada ili u trgovini u kojoj ste kupili proizvod.

Prije nego pozovete servisera, provjerite ovaj popis. Može vam uštedjeti i vrijeme i novac. Ovaj popis uključuje učestale pojave koje nisu rezultat kvarova ovog uređaja.

Problem

Mogući uzroci

Hladnjak - zamrzivač ne radi

- **Utikač nije ukopčan u utičnicu.**
Ukopčajte ga
- **Pregorio je osigurač ili je negdje prekinut strujni krug.**
Provjerite, promijenite osigurač ako je potrebno i pogledajte što se događa sa strujnim krugom.
- **Nestanak struje.**
Provjerite rade li žarulje.

Temperatura odjeljka hladnjaka ili zamrzivača je previsoka

- **Kontrola temperature nije na ispravnoj poziciji.**
Pogledajte dio ovog priručnika koji govori o kontroli temperature.
- **Uređaj se nalazi u blizini izvora topline.**
- **Toplo vrijeme - česta otvaranja vrata.**
- **Vrata su ostala otvorena duže vrijeme.**
- **Neka namirnica ne dopušta potpuno zatvaranje vrata ili blokira dovod zraka u odjeljku zamrzivača.**

Vibracija ili neuobičajena buka

- **Podloga na kojoj stoji hladnjak - zamrzivač je možda neravna ili je hladnjak - zamrzivač postavljen nestabilno.**
Uravnotežite ga vijcima za podešavanje ravnoteže.
- **Nepotrebni predmeti nalaze se na stražnjem dijelu hladnjaka - zamrzivača.**

Na smrznutoj hrani nalazite mraz ili ledene kristale

- **Vrata su ostavljena odškrinuta ili neka namirnica blokira zatvaranje vrata.**
- **Prečesto ili predugo otvaranje vrata.**
- **Hrana je već dovoljno zamrznuta.**

Na površini kućišta stvara se vlaga

- **Ova će se pojava najčešće dogoditi na mokrim mjestima.**
Obrišite suhim ručnikom.

Problem

Mogući uzroci

Iznutra se skuplja vlaga

- **Prečesto ili predugo otvaranje vrata.**
- Kad je u zraku velika vlažnost, ona ulazi u hladnjak kad se otvore vrata.

Neugodni mirisi dolaze iz hladnjaka

- Hrana snažnog mirisa mora se spremati čvrsto poklopljena ili dobro umotana.
- Provjerite ima li u hladnjaku pokvarene hrane.
- Unutrašnjost treba očistiti.
Pogledajte dio ovog priručnika koji govori o ČIŠĆENJU.

Vrata se ne zatvaraju ispravno

- **Neka namirnica blokira zatvaranje vrata.**
Uklonite namirnice koje smetaju zatvaranju vrata.
- **Hladnjak - zamrzivač ne stoji uravnoteženo.**
Podesite vijke za ravnotežu.
- **Podloga na kojoj stoji hladnjak - zamrzivač je neravna ili je hladnjak - zamrzivač nestabilan.**
Vijkom za podešavanje lagano podignite prednju stranu uređaja.

Ne radi unutrašnje svjetlo

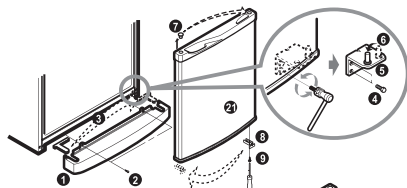
- **Nema struje.**
- **Žaruljicu treba zamijeniti.**
Pogledajte dio ovog priručnika koji govori o mijenjanju žaruljice.

Mijenjanje strane otvaranja vrata

Vaš hladnjak - zamrzivač osmišljen je tako da se strana otvaranja vrata može mijenjati, dakle vrata se mogu otvoriti i na desnu i na lijevu stranu, kako bi se uređaj lakše uklopio u dizajn vaše kuhinje.

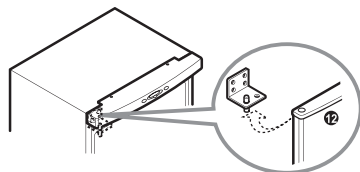
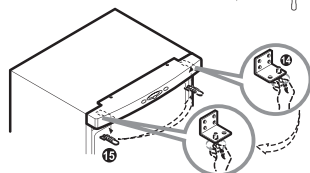
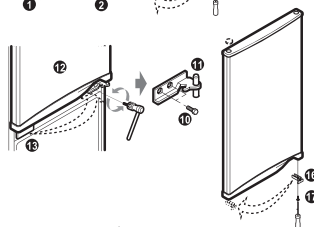
Mjere opreza

1. Prije mijenjanja strane otvaranja vrata trebate izvaditi svu hranu i dodatke, na primjer police ili podloške i slično, sve ono što nije učvršćeno za hladnjak.
2. Za pričvršćivanje ili skidanje zasuna upotrijebite križni odvijač.
3. Pazite da ne polehnete hladnjak tijekom rada na njemu, to može prouzrokovati kvarove.
4. Pazite da vam ne ispadnu vrata zamrzivača pri rastavljanju ili sastavljanju.



Kako promijeniti stranu otvaranja vrata

1. Skinite vijak 2 i poklopac 1 i pomaknite kapicu poklopca 3. Zatim, uklonite vijak 4, spojnicu-L 5, i skinite iglu 6. Skinite vrata zamrzivača 21 i promijenite položaj kapice 7. Promijenite položaj konzole vrata 8 i vijka 9.
2. Skinite zasun 10 i uklonite spojnicu-C 11, skinite vrata hladnjaka 12. Promijenite položaj konzole vrata 16 i vijka 17.
3. Promijenite položaj igle spojnice-U 14, te kapice i gornjeg poklopca 15. Spojite vrata hladnjaka 12. Sastavite spojnicu-C 11 i zasun 10. Spojite vrata zamrzivača 21. Sastavite spojnicu-L 5 i zasun 4. Sastavite donji poklopac 1 i vijak 2.



Napomena

Garancija ne pokriva mijenjanje strane vrata.

