



LG

Life's Good

MANUAL DEL USUARIO TELEVISOR LCD

Lea atentamente este manual antes de poner en marcha el equipo y consérvelo para futuras consultas.

22LK310
26LK310
32LK310

22LK311
26LK311
32LK311

22LK311C
26LK311C
32LK311C

LICENCIAS

Las licencias admitidas pueden variar según el modelo. Para obtener más información sobre las licencias, visite www.lg.com.



Fabricado con la licencia de Dolby Laboratories. "Dolby" y el símbolo de las dos D son marcas comerciales de Dolby Laboratories.



HDMI, el logotipo HDMI y High-Definition Multimedia Interface son marcas comerciales o marcas registradas de HDMI Licensing LLC.



ACERCA DE VIDEO DIVX: DivX® es un formato de video digital creado por DivX, LLC, una subsidiaria de Rovi Corporation. Este es un dispositivo oficial con certificación DivX Certified® que reproduce videos DivX. Visite divx.com si desea obtener más información y herramientas de software para convertir los archivos en videos DivX.

ACERCA DE LA FUNCIÓN DE VIDEO A PEDIDO DIVX: Este dispositivo con certificación DivX Certified® debe registrarse para reproducir películas de video a pedido DivX que se hayan adquirido. Para obtener su código de registro, busque la sección DivX VOD en el menú de configuración del dispositivo. Vaya a vod.divx.com para obtener más información sobre cómo realizar el registro.

"DivX Certified® para reproducir videos DivX®, incluido el contenido premium".

"DivX®, DivX Certified® y los logotipos asociados son marcas comerciales de Rovi Corporation o sus subsidiarias y se utilizan bajo licencia".

"Cubierto por una o más de las siguientes patentes de los Estados Unidos: 7,295,673; 7,460,668; 7,515,710; 7,519,274".

INSTRUCCIONES DE SEGURIDAD IMPORTANTES

Siga siempre estas instrucciones para evitar situaciones peligrosas y garantizar el rendimiento máximo del producto.



ADVERTENCIA / PRECAUCIÓN

**RIESGO DE CHOQUE ELÉCTRICO
NO ABRIR**



PARA REDUCIR EL RIESGO DE DESCARGAS ELÉCTRICAS, NO quite la cubierta (o la parte posterior). EL USUARIO NO PUEDE CAMBIAR NI REPARAR LOS COMPONENTES INTERNOS. CONSULTE ÚNICAMENTE AL PERSONAL DE SERVICIO CALIFICADO.

 El símbolo de relámpago con una punta de flecha, dentro de un triángulo equilátero, tiene como fin alertar al usuario sobre la presencia en el producto de "voltaje peligroso" sin aislar que puede tener la potencia suficiente para presentar riesgo de descargas eléctricas a los usuarios.

 El signo de admiración dentro de un triángulo equilátero tiene el fin de alertar al usuario sobre la presencia de instrucciones importantes de funcionamiento y de mantenimiento (servicio) en el folleto que acompaña al equipo.

ADVERTENCIA/PRECAUCIÓN

- PARA REDUCIR EL RIESGO DE INCENDIOS O DESCARGAS ELÉCTRICAS, NO EXPONGA EL PRODUCTO A LA LLUVIA O LA HUMEDAD.

Lea estas instrucciones.

Conserve estas instrucciones.

Preste atención a las advertencias.

Siga todas las instrucciones.



- No use el aparato cerca del agua.



- Limpie solo con un trapo seco.



- No tape ni bloquee las aberturas de ventilación. Realice la instalación siguiendo las instrucciones del fabricante.



- No instale el producto cerca de fuentes de calor como radiadores, rejillas de calefacción central, estufas u otro tipo de aparatos que emitan calor (incluidos los amplificadores).



- No anule el propósito de seguridad del enchufe polarizado o conexión de tierra. Un enchufe polarizado tiene dos clavijas, una más ancha que la otra. Un enchufe a tierra tiene dos clavijas y un tercer terminal de puesta a tierra. La clavija ancha o el terminal de puesta a tierra se proveen para proteger al usuario. Si el enchufe del equipo no entra en la toma, consulte a un electricista para cambiar el tomacorriente (puede variar según el país).



- Asegúrese de que el cable principal esté protegido para evitar que lo pisen o aplasten, en especial los enchufes, los tomacorrientes o el punto de salida desde el aparato.



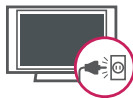
- Use solo los dispositivos / accesorios especificados por el fabricante.



- Use el producto únicamente en mesas portátiles, pies, trípodes, soportes o mesas indicados por el fabricante o provistos con el aparato. Al emplear una mesa portátil, tenga cuidado al moverla con el aparato encima, para evitar daños por caídas.



- Desenchufe el aparato durante tormentas eléctricas o si no planea usarlo durante un periodo prolongado.



- Consulte todas las cuestiones de servicio de mantenimiento al personal de servicio calificado. El servicio es requerido cuando el aparato se a dañado de cualquier forma, por ejemplo el cable de alimentación o el enchufe están dañados, si se derrama un líquido o se a caído algún objeto dentro del aparato, el aparato se a expuesto a la lluvia a demasiada humedad, no opera normalmente, o se a caído.



- Nunca toque el aparato o la antena cuando hayan truenos o durante una tormenta eléctrica.

- Al montar el televisor en la pared, asegúrese de que los cables de alimentación y de señal no queden colgando en la parte posterior.
- No permita que se golpee el producto o que algún objeto se caiga dentro de él, ni que se golpee la pantalla.
- PRECAUCIÓN con respecto al cable de alimentación (puede variar según el país): Se recomienda colocar los aparatos en un circuito específico, es decir, un tomacorriente único que alimente solamente al aparato, y que no tenga otros tomacorrientes ni circuitos derivados. Consulte la página de especificaciones en el manual del usuario. No conecte demasiados aparatos a la misma toma de corriente de CA, dado que podría provocar incendios o descargas eléctricas. No sobrecargue los tomacorrientes de la pared. Asegúrese de que los tomacorrientes de la pared no estén sobrecargados, sueltos ni dañados, y que los alargues, los cables de alimentación y el aislamiento de los cables no estén desgastados, ya que estas condiciones son peligrosas. Cualquiera de estos casos podría provocar incendios o descargas eléctricas. Examine regularmente el cable del aparato; si le parece que está dañado o deteriorado, desenchúfelo y no use más ese cable. Llame al personal de servicio técnico autorizado para que lo reemplace por uno exactamente igual. Proteja el cable de alimentación de daños físicos o mecánicos, es decir, que no se tuerza, doble, deforme, que no quede atrapado al cerrar una puerta y que no lo pisen. Preste especial atención a los enchufes, tomacorrientes de la pared y al punto de salida del cable en el aparato. No mueva el televisor con el cable de alimentación enchufado. No use un cable de alimentación que esté suelto o dañado. Al desenchufar el cable, asegúrese de hacerlo desde el enchufe. No tire del cable para desenchufar el televisor.



- **Advertencia:** para disminuir los riesgos de incendio o descargas eléctricas, no exponga el producto a la lluvia, la humedad u otro tipo de líquidos. No toque el televisor con las manos mojadas. No instale el producto cerca de objetos inflamables como combustible o velas, ni lo exponga al aire acondicionado directo.

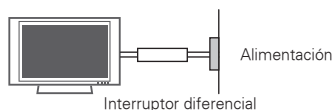


- No exponga el producto a ningún tipo de goteo ni salpicaduras, y no coloque sobre o por encima del televisor (por ejemplo, en estantes que pudieran encontrarse arriba de la unidad) ningún tipo de objeto que contenga líquido, como floreros, tazas, etc.



• Puesta a tierra

Asegúrese de que el cable de puesta a tierra esté conectado para evitar descargas eléctricas (es decir, un televisor con un enchufe de CA de tres clavijas debe conectarse a un tomacorriente de CA con puesta a tierra de tres clavijas). Si no puede colocarse ninguna puesta a tierra, solicite a un electricista calificado que instale un disyuntor. No intente improvisar una puesta a tierra con conexiones a cables de teléfono, pararrayos o caños de gas.



• DESCONECTE EL DISPOSITIVO DE LA FUENTE DE ALIMENTACION PRINCIPAL

La toma de corriente debe permanecer fácilmente accesible en caso que el dispositivo requiera ser desconectado.

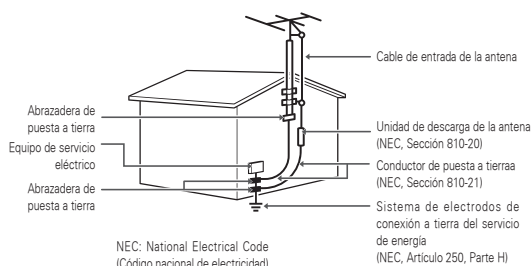
- Mientras la unidad esté conectada al tomacorriente de CA de la pared, no se desconectará de la fuente de alimentación de CA, aún cuando el aparato esté apagado.

- No intente modificar este producto de ninguna manera sin autorización previa por escrito de LG Electronics. Cualquier tipo de modificación sin autorización previa podría anular la autoridad del usuario para usar el producto.

• ANTENAS - Puesta a tierra con una antena exterior (puede variar según el país):

Si instala una antena exterior, tome las siguientes precauciones. No se debe instalar el sistema de antena cerca de las líneas aéreas de transmisión de energía, de ningún circuito o luz eléctrica, ni en ningún lugar donde pudiera entrar en contacto con este tipo de cables eléctricos o circuitos, dado que podría provocar daños graves o incluso la muerte. Asegúrese de que el sistema de antena tenga una puesta a tierra para proteger contra sobretensiones y acumulaciones de cargas estáticas. La Sección 810 del Código nacional de electricidad (NEC) de los Estados Unidos establece la forma de realizar una puesta a tierra correcta del mástil, de la estructura de soporte, del cable de bajada a una unidad de descarga de la antena, el tamaño de los conductores de puesta a tierra, la ubicación de la unidad de descarga de la antena, y la conexión y los requisitos de los electrodos de puesta a tierra.

Puesta a tierra de la antena según el Código nacional de electricidad, ANSI/NFPA 70



• Limpieza

Al efectuar la limpieza, desenchufe el cable de alimentación y limpie suavemente con un paño suave para no rayar la superficie. No rocíe con agua ni otros líquidos directamente sobre el televisor, dado que podría provocar una descarga eléctrica. No limpie con productos químicos como alcohol, diluyentes o bencina.

- **Traslados**

Asegúrese de que el aparato esté apagado, desenchufado y que no quede ningún cable conectado. Es posible que se necesiten dos personas para trasladar los televisores de gran tamaño. No ejerza presión ni empuje el panel frontal del televisor.

- **Ventilación**

Instale el televisor en un lugar bien ventilado. No lo coloque en un lugar cerrado como, por ejemplo, un estante para libros. No cubra el producto con telas ni ningún otro material mientras esté enchufado. No lo instale en lugares con demasiado polvo.

- Si percibe olor a humo u otro tipo de olores provenientes del televisor, desconecte el cable de alimentación y comuníquese con un centro de servicio técnico autorizado.
- No ejerza demasiada presión sobre el panel con la mano ni con objetos punzantes, como un clavo, una lapicera o un lápiz, ni raye la superficie.
- Mantenga el aparato alejado de la luz solar directa.



- **Aparición de puntos**

El panel de plasma o LCD es un producto de alta tecnología con una resolución de entre dos y seis millones de píxeles. En raras ocasiones, es posible que note la presencia de pequeños puntos en la pantalla mientras mira televisión. Estos puntos son píxeles desactivados y no afectan el rendimiento ni la fiabilidad del televisor.

- **Reproducción de ruidos**

“Crujidos”: es posible que se produzcan crujidos cuando esté mirando televisión o al apagar el televisor; se trata de un ruido generado por la contracción térmica del plástico debido a la temperatura y la humedad. Este ruido es común en productos donde se requiere la deformación térmica.

Zumbidos en el circuito eléctrico o el panel: se trata de un ruido de bajo nivel, generado por un circuito de conmutación de alta velocidad, que suministra una gran cantidad de corriente para que un producto pueda

funcionar. Varía según cada producto.

Este ruido no afecta el rendimiento ni la fiabilidad del producto.

- Tenga cuidado de no tocar las aberturas de ventilación. Al mirar televisión durante largos periodos, las aberturas de ventilación pueden calentarse. Esto no afecta el rendimiento ni causa defectos en el producto.
- Si siente que el televisor está frío al tocarlo, es posible que ocurra un pequeño “parpadeo” cuando lo prenda. Se trata de algo normal y no significa que el televisor esté dañado. También es posible que aparezcan pequeños puntos en la pantalla, de color rojo, verde o azul. Sin embargo, no afectan el rendimiento del televisor. No toque la pantalla LCD ni coloque los dedos sobre ella durante mucho tiempo. Esto podría producir algunos efectos de distorsión temporales en la pantalla.

DESECHO (la lámpara de mercurio solo se utiliza en televisores LCD)

Este producto tiene una lámpara fluorescente que contiene una pequeña cantidad de mercurio. No tire este producto junto con los desechos domésticos comunes. Debe desecharse conforme las disposiciones de la autoridad local.

CONTENIDO

2 LICENCIAS

3 INSTRUCCIONES DE SEGURIDAD IMPORTANTES

7 CONTENIDO

9 MONTAJE Y PREPARACIÓN

- 9 Desempacar
- 10 Componentes y botones
- 12 Levantar y trasladar el televisor
- 12 Configurar el televisor
 - 12 - Colocar el pie
 - 15 - Montar sobre una mesa
 - 17 - Montar en la pared
 - 18 - Sujetar los cables

19 CONTROL REMOTO

20 MIRAR TV

- 20 Conectar a una antena o un cable
 - 20 - Conectar una antena o un cable básico
- 21 Encender el televisor por primera vez
- 22 Mirar TV
- 22 Administrar canales
 - 22 - Configurar canales
 - 23 - Usar los canales favoritos
- 24 Usar opciones adicionales
 - 24 - Ajustar la relación de aspecto
 - 25 - Cambiar los modos AV
 - 25 - Usar la lista de entradas
 - 26 - Bloquear los botones del televisor (Bloqueo infantil)
- 26 Usar el menú rápido

27 ENTRETENIMIENTO

- 27 - Conectar dispositivos de almacenamiento USB
- 28 - Buscar archivos
- 29 - Ver fotos
- 30 - Escuchar música
- 31 - Ver videos
- 32 - Guía de pedido de video de DivX®

34 PERSONALIZAR CONFIGURACIÓN DE TV

- 34 Los menús principales
- 35 Personalizar la configuración
 - 35 - Configuración de CANAL
 - 36 - Configuración de IMAGEN
 - 39 - Configuración de AUDIO
 - 40 - Configuración de HORA
 - 41 - Configuración de OPCIÓN
 - 42 - Configuración de USB

43 ESTABLECER CONEXIONES

- 44 Descripción general de la conexión
- 45 Conectarse a un receptor de HD, reproductor de DVD o VCR
 - 45 - Conexión HDMI
 - 45 - Conexión DVI a HDMI
 - 46 - Conexión por componente
 - 46 - Conexión compuesta
- 46 Conectarse a un PC
 - 46 - Conexión HDMI
 - 46 - Conexión DVI a HDMI
 - 47 - Conexión RGB
- 47 Conectarse a un USB
- 47 Conexión a un sistema de audio
 - 47 - Conexión de audio estéreo analógico
- 48 Conexión SIMPLINK
 - 48 - Activar y usar los menús de SIMPLINK

49 MANTENIMIENTO

- 49 Limpiar el televisor
- 49 - Pantalla y marco
- 49 - Gabinete y pie
- 49 - Cable de alimentación
- 49 Cómo evitar el efecto de “degradación de la imagen por sobreexposición” o “quemadura de pantalla” del televisor.

50 RESOLUCIÓN DE PROBLEMAS

52 ESPECIFICACIONES

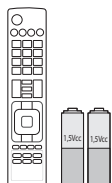
55 CÓDIGOS IR

56 CONFIGURACIÓN DE DISPOSITIVOS DE CONTROL EXTERNOS

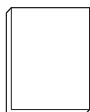
MONTAJE Y PREPARACIÓN

Desempacar

Verifique que la caja del producto contenga los siguientes elementos. Si falta algún accesorio, comuníquese con el distribuidor local mediante el cual adquirió el producto. Las ilustraciones de este manual pueden diferir del producto que usted adquirió.



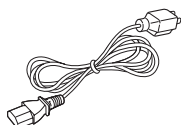
Control remoto y baterías (AAA)



Manual del usuario



Manual en CD



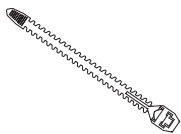
Cable de alimentación



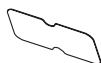
Paño de limpieza¹
(según el modelo)

1 Limpie suavemente las manchas del gabinete con el paño de limpieza.

22LK310, 22LK311, 22LK311C



Sujetacables



Cubierta de protección

26/32LK310, 26/32LK311, 26/32LK311C



x 8
M4 x 20
Tornillo de montaje



Tornillo de fijación



Cubierta de protección



PRECAUCIÓN

- No use ningún producto no autorizado para garantizar la seguridad y la vida útil del producto.
- Ningún daño o lesiones por el uso de elementos no autorizados no están cubiertos por la garantía.

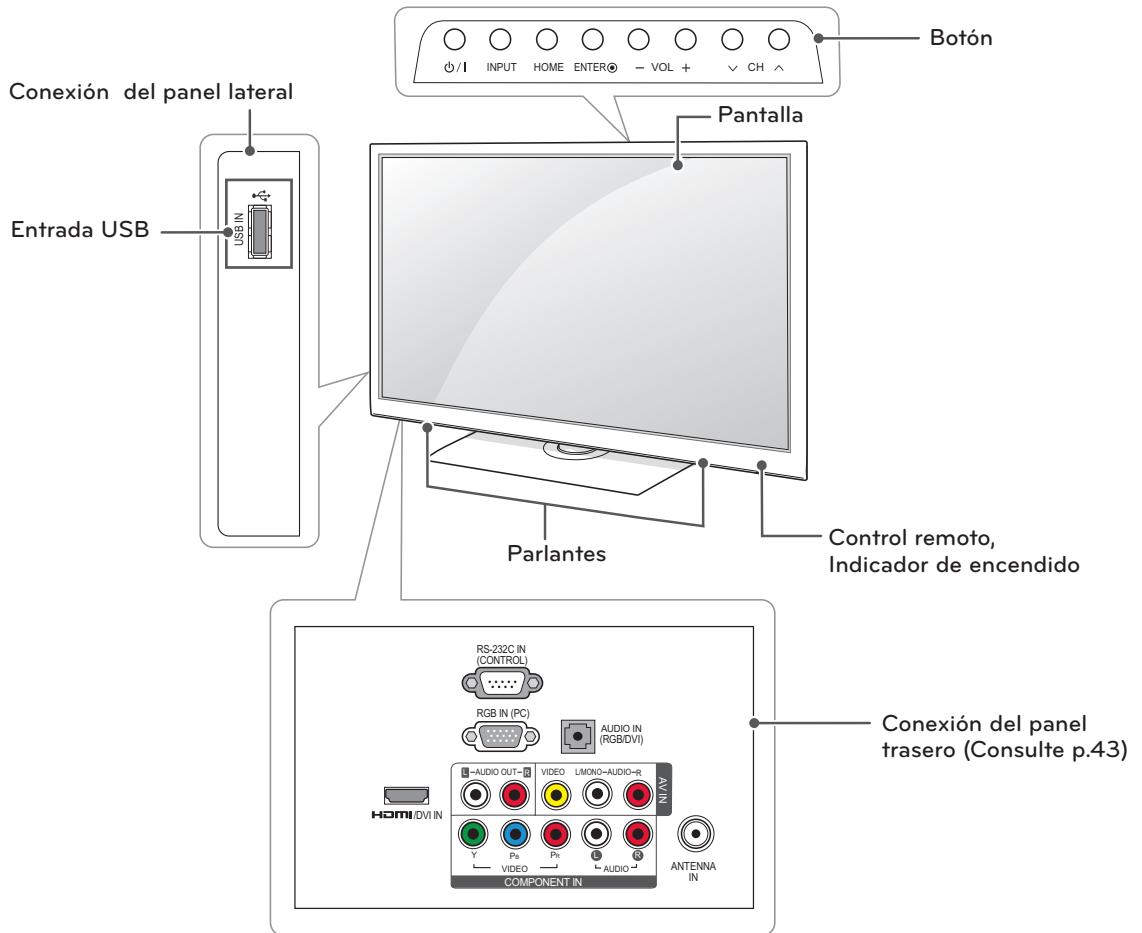


NOTA

- Los artículos suministrados con el producto adquirido pueden variar según el modelo.
- Es posible que cambien las especificaciones del producto o el contenido del manual sin previo aviso debido a las actualizaciones de las funciones del producto.

Componentes y botones

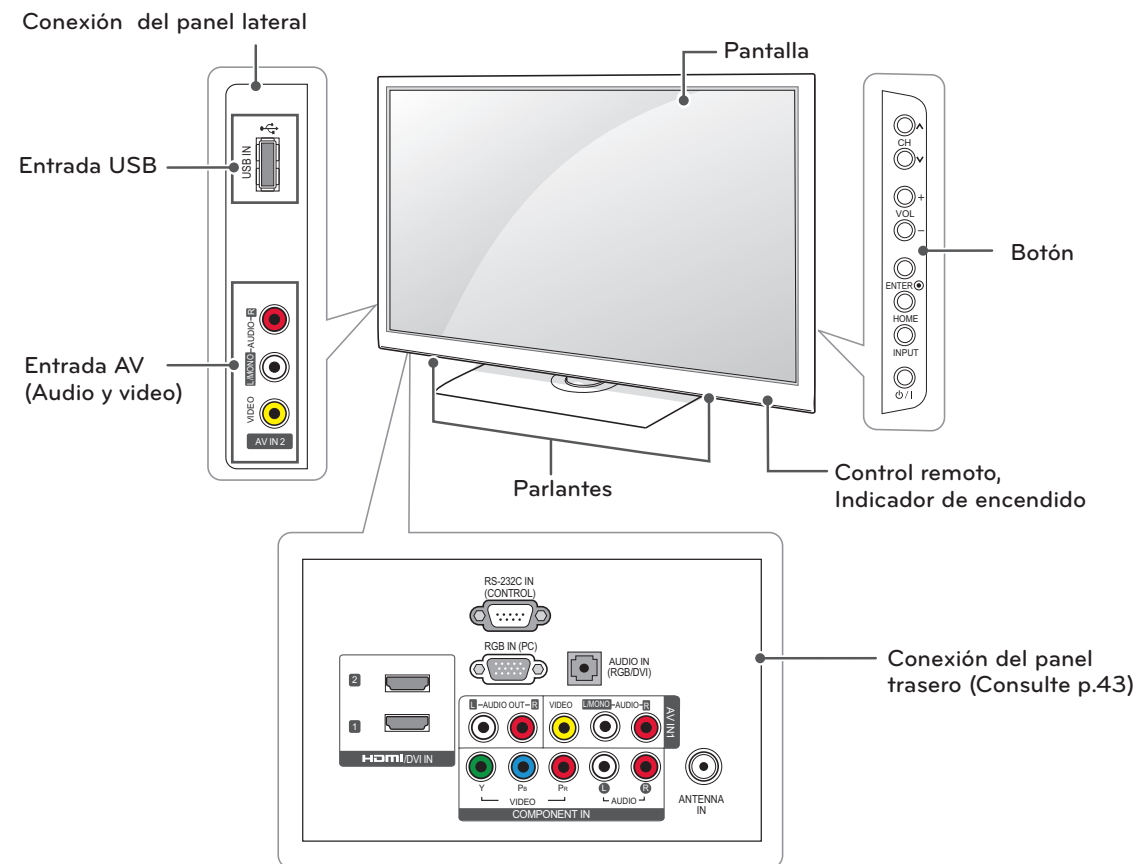
22LK310, 22LK311, 22LK311C



ESPAÑOL

Botón	Descripción
⏻ / I	Enciende o apaga el aparato.
INPUT	Cambia la fuente de entrada.
HOME	Permite acceder a los menús principales o guardar las entradas y salir de los menús.
ENTER ◉	Selecciona la opción de menú resaltada o confirma una entrada.
- VOL +	Ajusta el nivel del volumen.
∇ CH ^	Permite desplazarse por los canales guardados.

26/32LK310, 26/32LK311, 26/32LK311C



Botón	Descripción
⏻ / I	Enciende o apaga el aparato.
INPUT	Cambia la fuente de entrada.
HOME	Permite acceder a los menús principales o guardar las entradas y salir de los menús.
ENTER ◉	Selecciona la opción de menú resaltada o confirma una entrada.
- VOL +	Ajusta el nivel del volumen.
∨ CH ∧	Permite desplazarse por los canales guardados.

Levantar y trasladar el televisor

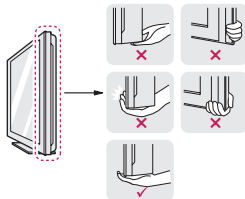
Si desea levantar o trasladar el televisor, lea las instrucciones a continuación para no rayar o dañar el aparato, y para transportarlo de forma segura, independientemente del tamaño o tipo de aparato.

PRECAUCIÓN

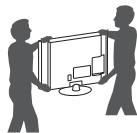
- Evite tocar la pantalla de lo contrario se podrá dañar.
- Se recomienda trasladar el televisor en la caja o el material de embalaje en el que lo recibió al comprarlo.
- Antes de mover o levantar el televisor, desconecte el cable de alimentación y el resto de los cables.
- Cuando sostenga el televisor, la pantalla debe quedar alejada de usted para evitar algún daño.



- Sostenga con firmeza la parte superior e inferior del marco del televisor. Asegúrese de no sostenerlo por la parte transparente, por el parlante o por el área de rejillas de los parlantes.



- Cuando este transportando un televisor grande, deben ser por lo menos 2 personas.
- Al transportar el televisor con las manos, sosténgalo como se indica en esta ilustración.



- Al transportar el televisor, no lo someta a sacudones o vibración excesiva.
- Al transportar el televisor manténgalo en posición vertical, nunca lo apoye sobre uno de los costados, ni lo incline hacia la derecha o la izquierda.

Configurar el televisor

Coloque el televisor en un soporte de pedestal sobre una mesa o la pared.

Colocar el pie

Si no instala el televisor en una pared, siga estas instrucciones para colocar el pie.

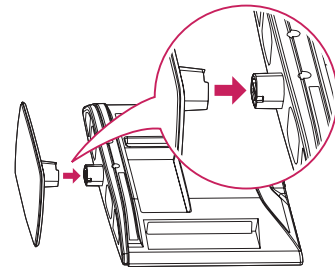
22LK310, 22LK311, 22LK311C

- 1 Acueste el televisor con la pantalla hacia abajo sobre una superficie plana.

PRECAUCIÓN

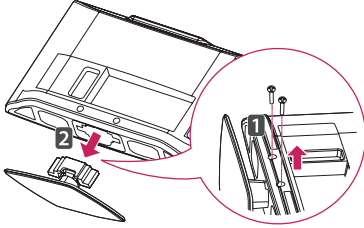
- Apoye el televisor sobre una plancha de goma espuma o un paño protector para no dañar la pantalla. Asegúrese de que ningún objeto se encuentre presionando la pantalla.

- 2 Ensamble el CUERPO DE SOPORTE con la BASE SOPORTE del televisor.

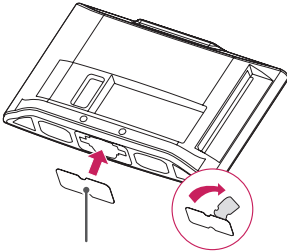


Para desmontar el pie:

- 1 Acueste el televisor con la pantalla hacia abajo sobre una superficie plana.
- 2 Retire los 2 tornillos y tire del pie hasta que se separe del televisor.



- 3 Presione la cubierta de protección suministrada en la abertura (en la parte inferior del televisor), hasta que quede fija en su lugar. La cubierta evita que se acumule polvo y suciedad en la abertura. Al instalar el soporte de pared, use la cubierta de protección.



Cubierta de protección

26/32LK310, 26/32LK311, 26/32LK311C

- 1 Acueste el televisor con la pantalla hacia abajo sobre una superficie plana.

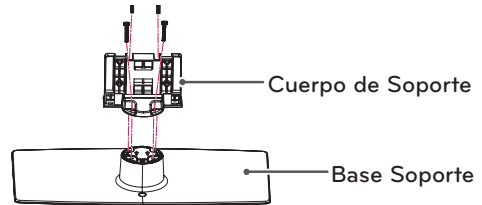


PRECAUCIÓN

- Apoye el televisor sobre una plancha de goma espuma o un paño protector para no dañar la pantalla. Asegurese de que ningún objeto se encuentre presionando la pantalla.

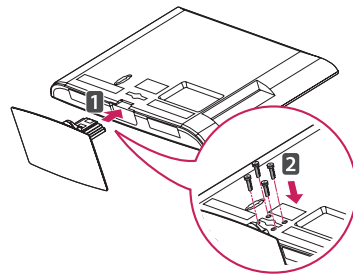
- 2 Ensamble el CUERPO DE SOPORTE con la BASE SOPORTE del televisor.

Tornillo para ensamblar	Numero de Tornillos
M4 x 20	4



- 3 Sujete el televisor y el pie con los 4 tornillos.

Tornillo para ensamblar	Numero de Tornillos
M4 x 20	4



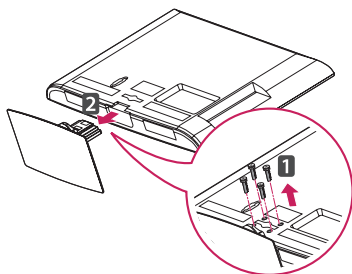
PRECAUCIÓN

- Ajuste con firmeza los tornillos para que el televisor no se incline hacia adelante. No ajuste excesivamente.

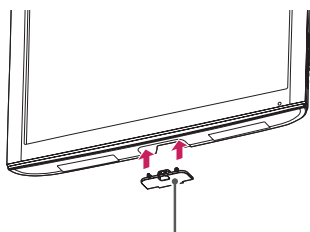
Para desmontar el pie:

- 1 Acueste el televisor con la pantalla hacia abajo sobre una superficie plana.
- 2 Retire los 4 tornillos y tire del pie hasta que se separe del televisor.

Tornillo para ensamble	Numero de Tornillos
M4 x 20	4



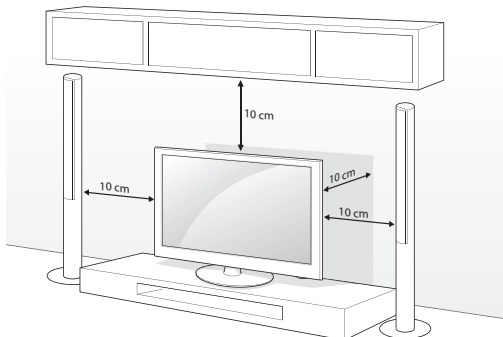
- 3 Presione la cubierta de protección suministrada en la abertura (en la parte inferior del televisor), hasta que quede fija en su lugar.
La cubierta evita que se acumule polvo y suciedad en la abertura.
Al instalar el soporte de pared, use la cubierta de protección.



Cubierta de protección

Montar sobre una mesa

- Levante el televisor y déjelo en posición vertical sobre la mesa.
 - Deje un espacio mínimo de 10 cm entre el televisor y la pared para asegurar una ventilación adecuada.



- Conecte el cable de alimentación al tomacorriente de la pared.



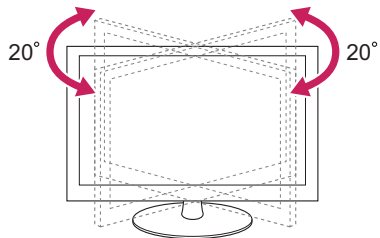
PRECAUCIÓN

- No colocar la televisión cerca de fuentes de calor, puede resultar quemada u ocasionar otro daño.

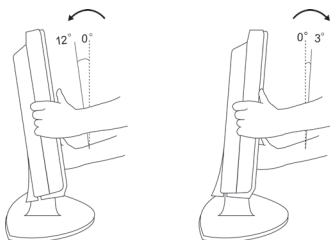


NOTA

- Rote el aparato 20 grados hacia la izquierda o la derecha y ajuste el ángulo del televisor según su preferencia (Excepto 22LK310, 22LK311, 22LK311C).



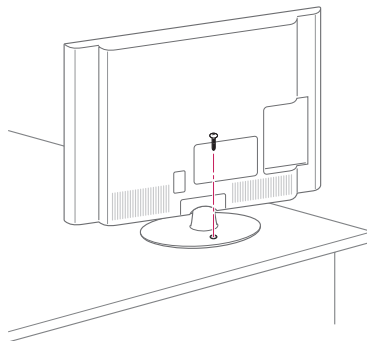
- Ajuste la posición del panel en distintas maneras para lograr su máxima comodidad (Para 22LK310, 22LK311, 22LK311C).



Asegurar el televisor a la mesa

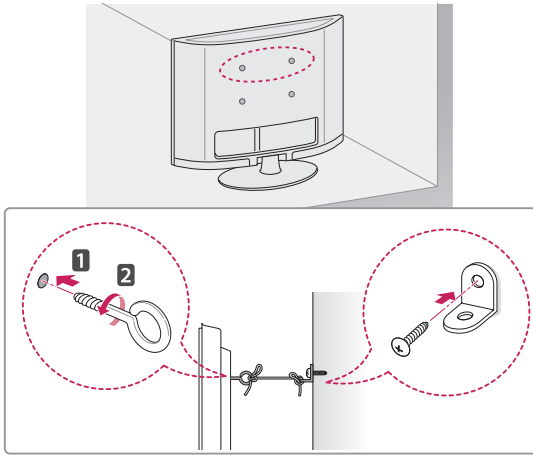
(Para 26/32LK310, 26/32LK311, 26/32LK311C)

Fije el televisor a la mesa para que no se incline hacia adelante, evitando daños y posibles lesiones. Monte el televisor en una mesa, y luego inserte y ajuste el tornillo suministrado en la parte posterior del pie.



ADVERTENCIA

- Para evitar que se caiga el televisor, asegúrelo al piso o a la pared conforme a las instrucciones de instalación. Inclinarse, sacudir o balancear el televisor puede provocar daños.

Fijar el televisor a la pared (opcional)

- 1 Inserte y ajuste los tornillos de ojo, o los soportes y tornillos del televisor en su parte posterior.
 - En caso de que haya tornillos insertados, primero retírelos.
- 2 Use los tornillos para colocar los soportes correspondientes sobre la pared. Acople el soporte de la pared con los tornillos de ojo a la parte posterior del televisor.
- 3 Conecte los tornillos de ojo y los soportes con un cordón fuerte y ajústelos con firmeza. Asegúrese de mantener el cordón en posición horizontal a la superficie plana.

! PRECAUCIÓN

- Asegúrese de que los niños no se suban al televisor ni se cuelguen de él.

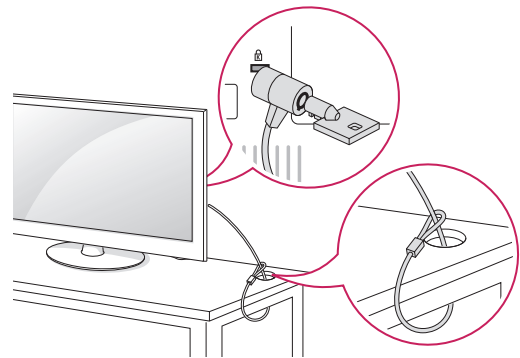
! NOTA

- Use una plataforma o un armario que sea lo suficientemente fuerte y grande para sostener al televisor de manera segura.
- Los soportes, los tornillos y los cordones son opcionales. Puede solicitar otros accesorios a través de su distribuidor local.

Usar el sistema de seguridad Kensington (opcional)

El conector del sistema de seguridad Kensington se encuentra en la parte posterior del televisor. Para más información sobre cómo instalarlo y usarlo, consulte el manual suministrado con el sistema de seguridad Kensington o visite el sitio web <http://www.kensington.com>.

Conecte el cable del sistema de seguridad Kensington entre el televisor y la mesa.

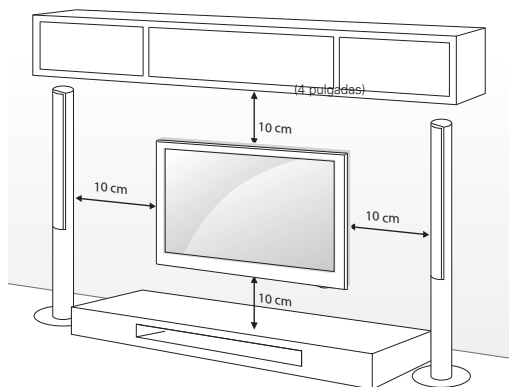
**! NOTA**

- El sistema de seguridad Kensington es opcional. Puede solicitar otros accesorios a través de su distribuidor local.

Montar en la pared

Coloque con cuidado un soporte de pared opcional en la parte posterior del televisor e instálelo en una pared sólida, perpendicular al suelo. Para montar el televisor sobre otros materiales de construcción, póngase en contacto con personal técnico calificado.

LG recomienda que un instalador profesional calificado realice el montaje en la pared.



Asegúrese de usar tornillos y soportes de pared que cumplan con el estándar VESA. En la tabla siguiente se detallan las dimensiones de los conjuntos de montaje de pared.

Modelo	22LK310, 22LK311, 22LK311C	26/32LK310, 26/32LK311, 26/32LK311C
VESA	100 x 100	200 x 100
Tornillo estándar	M4	M4
Cantidad de tornillos	4	4
Bracket para montaje en pared (opcional)	LSW100B, LSW100BG	

PRECAUCIÓN

- Antes de mover o instalar el televisor, desconecte el cable de alimentación. De lo contrario, es posible que ocurran descargas eléctricas.
- Si instala el televisor en el cielo raso o en una pared inclinada, podría caerse y provocar lesiones graves. Emplee un soporte de pared autorizado por LG, y comuníquese con el distribuidor local o personal técnico calificado.
- No ajuste excesivamente los tornillos, dado que podría dañar el televisor y anular la garantía.
- Use tornillos y soportes de pared que cumplan con la norma VESA. La garantía no cubre daños o lesiones provocados por el uso incorrecto del aparato o de accesorios no autorizados.

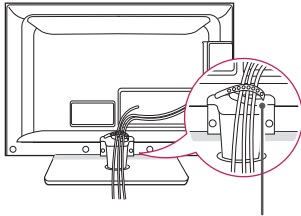
NOTA

- Utilice los tornillos enumerados en las especificaciones del estándar VESA.
- El conjunto de montaje de pared incluye un manual de instalación y las piezas necesarias.
- El soporte de pared es opcional. Puede solicitar otros accesorios a través de su distribuidor local.
- La longitud de los tornillos puede variar según el tipo de soporte de pared. Asegúrese de usar la longitud adecuada.
- Para obtener más información, consulte el manual suministrado con el montaje de pared.

Sujetar los cables

22LK310, 22LK311, 22LK311C

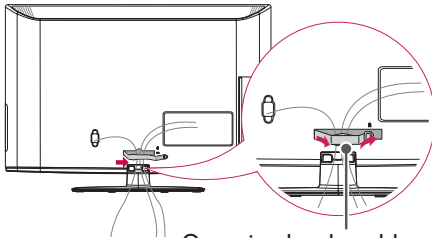
- 1 Agrupe y ate los cables con el sujetacables.



Sujetacables

26/32LK310, 26/32LK311, 26/32LK311C

- 1 Agrupe y ate los cables con la abrazadera correspondiente.
- 2 Fijar el organizador de cables con firmeza a la TV.



Organizador de cables



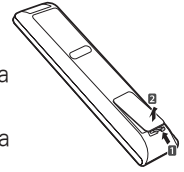
PRECAUCIÓN

- No mueva el televisor sosteniendo el cable de alimentación y el sujetador del cable, debido a que el sujetador del cable se puede romper, y causar daños en el televisor.

CONTROL REMOTO

Las descripciones que figuran en este manual se basan en los botones del control remoto. Lea atentamente este manual y siga las instrucciones de uso.

Para reemplazar las baterías, abra la tapa de las baterías, coloque otras (AAA de 1,5 V) y haga coincidir los extremos \oplus y \ominus con la etiqueta que se encuentra dentro del compartimiento. A continuación, cierre la tapa. Para extraer las baterías, realice los pasos de la instalación a la inversa.



PRECAUCIÓN

- No coloque baterías nuevas junto con las usadas, esto puede dañar el control remoto.

Asegúrese de que el control remoto apunte hacia el sensor correspondiente del televisor.

X STUDIO
Selecciona la lista de fotos/Música/Películas.

Home
Permite acceder a los principales menús, o guardar las entradas y salir de los menús.

Q. MENU (Consulte p.26)
Acceso al menú rápido.

Botones de navegación
(Arriba / Abajo / Izquierda / Derecha / ENTER)
Le permite navegar a través de los menús en la pantalla y ajustar el sistema de acuerdo a sus preferencias.

BACK
Permite al usuario desplazarse un paso hacia atrás en una aplicación interactiva o en otras funciones interactivas.

SIMPLINK (Consulte p.48)
Consulte una lista de dispositivos AV conectados al televisor. Al alternar este botón, aparece el menú SIMPLINK en la pantalla.

EXIT
Cierra todas las visualizaciones en pantalla y regresa a ver la imagen del televisor.

Botones de color
Estos accesos de funciones especiales son en algunos menús.

Botones de control
Permiten controlar los dispositivos compatibles con SIMPLINK (USB, SIMPLINK).

POWER
Enciende o apaga el televisor.

TV
Selecciona los modos de operación remoto: TV.

ENERGY SAVING (Consulte p.36)
Ajusta la función Ahorro de energía.

AV MODE (Consulte p.25)
Conmuta entre modos preestablecidos de video y audio.

INPUT (Consulte p.25)
Alterna entre las entradas. También prende el televisor desde el modo de espera.

Botones Numerales
Permiten introducir números.

LIST (Consulte p.23)
Muestra la lista de canales.

Q.VIEW
Regresa al último canal visto.

VOLUMEN SUBIR / BAJAR
Ajusta el nivel del volumen.

FAV (Consulte p.23)
Se desplaza a través de los canales programados favoritos.

MARK
Usado para marcar o desmarcar una fotografía/música/película.

RATIO (Consulte p.24)
Cambia el tamaño de una imagen.

MUTE
Silencia todos los sonidos.

CH
Permite desplazarse por los canales guardados.

PAGE
Permite ir a la pantalla anterior o siguiente.

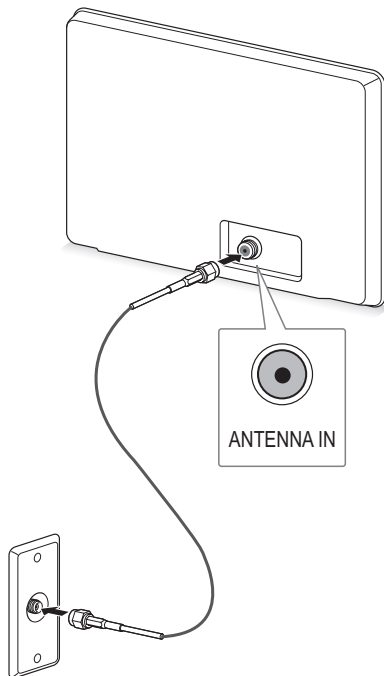
MIRAR TV

Conectar a una antena o un cable

Para mirar televisión, conecte una antena o un cable y siga las siguientes instrucciones. Las ilustraciones pueden diferir de los elementos reales y el cable de RF es opcional.

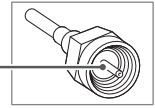
Conectar una antena o un cable básico

Conecte el televisor a un enchufe de antena de la pared mediante un cable RF (75 Ω).



PRECAUCIÓN

- Asegúrese de no doblar el alambre de cobre del cable RF.



Alambre de cobre

- Primero conecte todos los dispositivos entre sí y luego conecte el cable de alimentación al tomacorriente, para que el televisor no resulte dañado.



NOTA

- En áreas de señal deficiente, puede obtener una mejor calidad en la imagen si instala un amplificador de señal.
- Si está siendo utilizada una antena para dos unidades, use un divisor de señal para conectarse.
- El cable y el convertidor de antena no son proporcionados con el producto.

Encender el televisor por primera vez

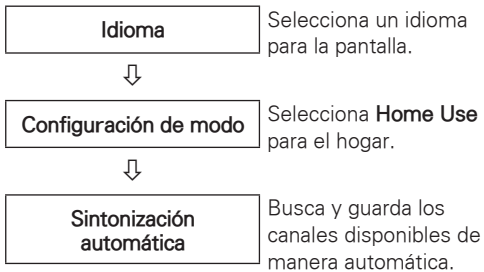
Al encender el televisor por primera vez, aparece la pantalla de configuración inicial. Seleccione un idioma y personalice la configuración básica.

- 1 Conecte el cable de alimentación a un tomacorriente.
- 2 En el modo de espera, presione el botón de encendido/apagado en el control remoto para encender el televisor.
Aparecerá la pantalla de configuración inicial si es la primera vez que enciende el televisor.

! NOTA

- Para acceder a **Configuración inicial**, vaya a **OPCIÓN** en el menú principal.

- 3 Siga las instrucciones en pantalla para personalizar la configuración del televisor según sus preferencias.



! NOTA

- Para ver las imágenes con la mejor calidad dentro de su hogar, seleccione **Home Use**.
- **Store Demo** es la opción adecuada para las tiendas minoristas.
- Si selecciona **Store Demo**, la configuración personalizada vuelve a la configuración predeterminada de **Store Demo** en 5 minutos.

- 4 Una vez finalizada la configuración básica, presione **ENTER**.

! NOTA

- Si no completa la configuración inicial, aparecerá cada vez que encienda el televisor.
- Desconecte el cable de alimentación del tomacorriente cuando no use el televisor durante periodos prolongados.

- 5 Para apagar el televisor, presione el botón de encendido/apagado en el control remoto.

Mirar TV

- 1 En el modo de espera, presione el botón de encendido/apagado en el control remoto para encender el televisor.
- 2 Presione **INPUT** y seleccione TV.
- 3 Mientras mire televisión, controle el televisor a través de los botones siguientes.

Botón	Descripción
CH (^, v)	Permite desplazarse por los canales guardados.
LIST	Selecciona un canal de la lista de canales guardados.
0 - 9	Selecciona un canal al introducir los números correspondientes.
VOL (+, -)	Ajusta el nivel del volumen.
MUTE	Silencia todos los sonidos.
AV MODE ¹	Selecciona un modo de audio y video (Consulte p.25).
Q.MENU	Permite acceder a los menús rápidos (Consulte p.26).
Q.VIEW	Alternativas entre los dos últimos canales seleccionados.
RATIO	Cambia el tamaño de una imagen (Consulte p.24).

1 Cada **modo de audio o video** tiene la configuración de imagen y sonido optimizada. Si selecciona **Apagado**, la configuración de imagen y sonido se restaurará a la configuración personalizada anterior.

- 4 Para apagar el televisor, presione el botón de encendido/apagado en el control remoto. El televisor pasará a modo de espera.

Administrar canales

Configurar canales

Guardar canales

Para guardar los canales automáticamente:

- 1 Presione **Home** para acceder a los menús principales.
- 2 Presione los botones de navegación para desplazarse hacia **CANAL** y presione **ENTER**.
- 3 Presione los botones de navegación para desplazarse hacia **Sintonización automática** y presione **ENTER**.
- 4 Seleccione **Iniciar** para iniciar la sintonización automática. El televisor busca y guarda los canales disponibles automáticamente.

! NOTA

- Si el televisor busca y guarda canales, se borrarán los canales guardados anteriormente.

- 5 Cuando haya terminado, presione **EXIT**. Cuando vuelva al menú anterior, presione **BACK**.

Para guardar los canales manualmente:

- 1 Presione **Home** para acceder a los menús principales.
- 2 Presione los botones de navegación para desplazarse hacia **CANAL** y presione **ENTER**.
- 3 Presione los botones de navegación para desplazarse hacia **Sintonización manual** y presione **ENTER**.
- 4 Desplácese por los canales, y agregue o borre canales.
- 5 Cuando haya terminado, presione **EXIT**. Cuando vuelva al menú anterior, presione **BACK**.

! NOTA

- Los canales se almacenan en el orden **TV** y **CATV**.

Editar la lista de canales

- 1 Presione **Home** para acceder a los menús principales.
- 2 Presione los botones de navegación para desplazarse hacia **CANAL** y presione **ENTER**.
- 3 Presione los botones de navegación para desplazarse hacia **Edición de canales** y presione **ENTER**.
- 4 Edite los canales con los botones siguientes.

Botón	Descripción
^	Resalta el tipo de canal.
^, v, <, >	Permite desplazarse por los canales o tipos de canales.
ENTER	Selecciona el canal que desea ver.
CH (^, v)	Permite ir a la página anterior o siguiente.
Botón azul	Agrega o borra un canal. El canal borrado aparece en azul.

- 5 Cuando haya terminado, presione **EXIT**. Cuando vuelva al menú anterior, presione **BACK**.

Seleccionar un canal de la lista de canales

- 1 Presione **LIST** para acceder a la lista de canales.
- Para ir a la página anterior o a la siguiente, presione **CH (^, v)**.
- 2 Elija un canal y presione **ENTER**.

Usar los canales favoritos

Agregue los canales que mira con frecuencia a la lista de favoritos.

Configurar la lista de favoritos

- 1 Seleccione un canal para agregar a la lista de favoritos.
- 2 Presione **Q.MENU** los botones de navegación para seleccionar **Borr/Agr/Fav**.
- 3 Presione los botones de navegación para desplazarse hasta **Favoritos**.
- 4 Cuando haya terminado, presione **EXIT**.

Seleccionar un canal de la lista de favoritos

- 1 Presione **FAV** para acceder a la lista de canales.
- Para ir a la página anterior o a la siguiente, presione **CH (^, v)**.
- 2 Elija un canal y presione **ENTER**.

Usar opciones adicionales

Ajustar la relación de aspecto

Para cambiar el tamaño de una imagen y verla en su tamaño óptimo, presione **RATIO** mientras mira televisión.

! NOTA

- También puede cambiar el tamaño de la imagen al presionar **Q. MENU** o al acceder a **Relación de aspecto** en el menú **IMAGEN**.
- La relación de aspecto disponible varía según la fuente de entrada.

- **16:9**: cambia el tamaño de la imagen para adaptarla al ancho de la pantalla.



- **Solo búsqueda**: muestra imágenes de video en el tamaño original sin que desaparezcan partes en el contorno de la imagen.



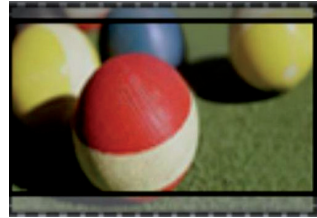
! NOTA

- Si selecciona **Solo búsqueda**, es posible que haya ruido en la imagen, en el contorno o los contornos de la pantalla.
- Las fuentes de entrada: Componente/ HDMI/ DVI (720 progresivo / 1 080 entrelazado / 1 080 progresivo) admiten la función Solo búsqueda.

- **4:3**: Cambia el tamaño de las imágenes al estándar anterior de 4:3.



- **Zoom**: formatea una imagen para que se adapte al ancho de la pantalla. Es posible que no se vean la parte superior e inferior de la imagen.



- **Zoom cine**: formatea una imagen a la relación de aspecto 2.35:1.

- Para cambiar la relación de aspecto de zoom cine, presione **< o >** y el rango de 1 a 16.
- Para mover el foco del zoom hacia arriba o hacia abajo, presione **^** o **v**.



! NOTA

- Si aumenta o reduce una imagen, es posible que se distorsione.

Cambiar los modos AV

Cada **modo de AV** tiene la configuración de imagen y sonido optimizada.

Presione **AV MODE** varias veces para seleccionar el modo apropiado.

Modo	Descripción
Apagado	Cambia a la configuración personalizada anterior.
Cine	Usa la configuración de imagen y sonido optimizada para lograr un aspecto cinematográfico.
Deporte	Usa la configuración de imagen y sonido optimizada para deportes de acción dinámica.
Juego	Usa la configuración de imagen y sonido optimizada para juegos rápidos. Para jugar videojuegos con PlayStation o Xbox, se recomienda usar el modo Juego. El modo Juego optimiza las funciones relacionadas con la calidad de la imagen para jugar videojuegos.

Colocar una etiqueta de entrada

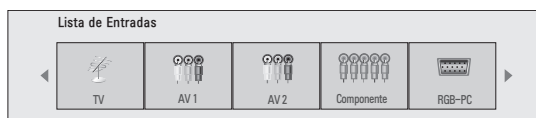
Coloque una etiqueta a la fuente de entrada para que pueda identificar con facilidad el dispositivo conectado a cada fuente de entrada.

- 1 Presione **Home** para acceder a los menús principales.
- 2 Presione los botones de navegación para desplazarse hacia **OPCIÓN** y presione **ENTER**.
- 3 Presione los botones de navegación para desplazarse hacia **Etiqueta de entrada** y presione **ENTER**.
- 4 Presione los botones de navegación para desplazarse hacia una de las etiquetas de entrada y presione **ENTER**.
- 5 Cuando haya terminado, presione **EXIT**. Cuando vuelva al menú anterior, presione **BACK**.

Usar la lista de entradas

Seleccionar una fuente de entrada

- 1 Presione **INPUT** para acceder a las fuentes de entrada.
- 2 Presione los botones de navegación para desplazarse hacia una de las fuentes de entrada y presione **ENTER**.



Fuente de entrada	Descripción
TV	Mire TV por aire, cable y transmisión por cable digital.
AV	Permite ver videos desde un VCR u otros dispositivos externos.
Componente	Permite ver videos en un DVD u otros dispositivos externos, o a través del decodificador digital.
RGB-PC	Permite utilizar el televisor como el monitor de una PC.
HDMI	Permite ver videos desde una HTS u otros dispositivos de alta definición.

Bloquear los botones del televisor (Bloqueo infantil)

Bloquee los botones del televisor para evitar que los niños lleven a cabo operaciones no deseadas o sufran accidentes.

- 1 Presione **Home** para acceder a los menús principales.
- 2 Presione los botones de navegación para desplazarse hacia **OPTION** y presione **ENTER**.
- 3 Presione los botones de navegación para desplazarse hacia **Bloqueo de teclas** y presione **ENTER**.
- 4 Seleccione **Encendido** para activar la función **Bloqueo de teclas**.
- Para desactivar la función **Bloqueo de teclas** seleccione **Apagado**.
- 5 Cuando haya terminado, presione **EXIT**. Cuando vuelva al menú anterior, presione **BACK**.

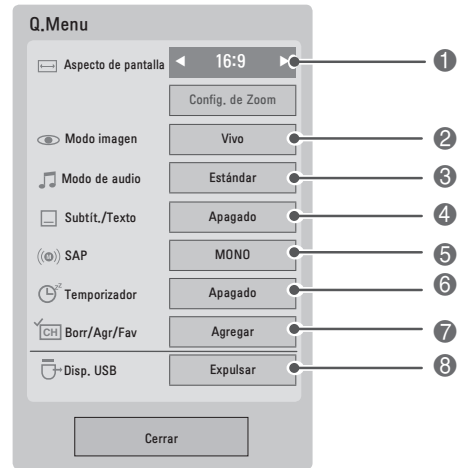
! NOTA

- El televisor está programado para recordar la última configuración después de apagarlo.
- Si apaga el televisor con la función Bloqueo de teclas activada, presione **⏻/I, INPUT, CH** (**^, v**) o los botones numéricos del control remoto.
- Si presiona cualquiera de los botones del televisor con la función Bloqueo de teclas activada, **x** aparecerá Bloqueo de teclas en la pantalla.

Usar el menú rápido

Personalice los menús más utilizados.

- 1 Presione **Q. MENU** para acceder a los menús rápidos.
- 2 Presione los botones de navegación para desplazarse por los siguientes menús.



	Menú	Descripción
1	Aspecto de pantalla	Cambia el tamaño de la imagen (16:9, Solo búsqueda, 4:3, Zoom, Zoom cine).
2	Modo imagen	Cambia el modo de la imagen (Vivo, Estándar, Natural, Cine, Deporte, Juego, Experto1, Experto2).
3	Modo de audio	Cambia el modo de audio (Estándar, Música, Cine, Deporte, Juego).
4	Subtft./Texto	Activa o desactiva los subtítulos.
5	SAP	Cambia el sonido MTS (señal analógica).
6	Temporizador	Seleccione el plazo de tiempo antes de que su TV se apague automáticamente.
7	Borr./Agr./Fav	Seleccione el canal que desea agregar, eliminar o agregar el canal a la lista de favoritos.
8	Disp.USB	Expulsa un dispositivo USB conectado.

! NOTA

- Los menús y las opciones disponibles pueden variar según la fuente de entrada que utilice.

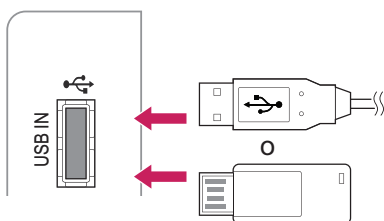
- 3 Presione los botones de navegación para desplazarse hacia la opción deseada.
- 4 Cuando haya terminado, presione **Q. MENU**.

ENTRETENIMIENTO

Conectar dispositivos de almacenamiento USB

Conecte dispositivos de almacenamiento USB como una unidad flash USB o un disco duro externo al televisor y use funciones multimedia. (Consulte p.28)

Conecte una unidad flash USB o un lector de tarjeta de memoria USB al televisor como se muestra en la siguiente ilustración.



Para desconectar un dispositivo de almacenamiento USB, asegúrese de finalizar la conexión adecuadamente para evitar daños en el televisor o los archivos.

- 1 Presione **Q.MENU** para acceder a los menús rápidos.
- 2 Presione los botones de navegación para desplazarse hacia el **dispositivo USB** y presione **ENTER**.
- 3 Desconecte el dispositivo de almacenamiento USB solamente cuando el mensaje le indique que este puede quitarse de manera segura.



PRECAUCIÓN

- No apague la TV ni quite el dispositivo de almacenamiento USB mientras este último permanezca conectado al televisor, ya que podría causar la pérdida de archivos o dañar dicho dispositivo.
- Haga una copia de seguridad de los archivos guardados en un dispositivo de almacenamiento USB de manera frecuente, ya que podría perder o dañar sus archivos y no contar con la cobertura de la garantía a tal efecto.

Sugerencias para el uso de dispositivos de almacenamiento USB

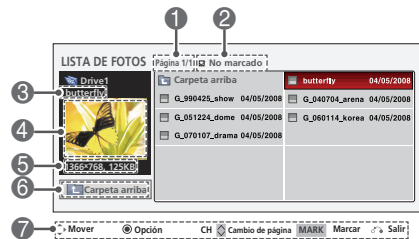
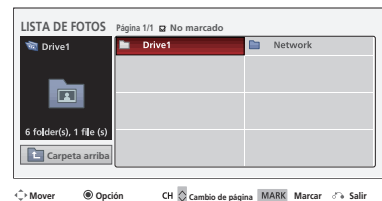
- Sólo se puede reconocer un dispositivo de almacenamiento USB.
- Si el dispositivo de almacenamiento USB se conecta a través del hub USB, el dispositivo no es reconocible.
- Es posible que no se reconozca un dispositivo de almacenamiento USB que utiliza su propio controlador.
- En el caso de un lector de tarjetas, se pueden reconocer hasta cuatro tarjetas de memoria.
- La velocidad de reconocimiento de un dispositivo de almacenamiento USB dependerá de cada dispositivo.
- No apague el televisor ni desconecte el dispositivo USB cuando el dispositivo de almacenamiento USB conectado esté funcionando. Al separar o desenchufar repentinamente dicho dispositivo, se pueden dañar los archivos almacenados o el dispositivo de almacenamiento USB.
- Conecte la alimentación a un dispositivo (más de 0,5A) de almacenamiento USB que requiera una fuente de energía externa. De no ser así, el dispositivo podría no ser reconocido.
- Conecte un dispositivo de almacenamiento USB con un cable certificado. Si se conecta con un cable no certificado o con un cable excesivamente largo, el dispositivo podría no ser reconocido.
- Algunos dispositivos de almacenamiento USB podrían no ser compatibles o no funcionar adecuadamente.
- Realice copias de seguridad de sus archivos importantes, ya que los datos almacenados en el dispositivo USB podrían resultar dañados. La gestión de datos es responsabilidad del cliente, y en consecuencia, el fabricante no cubre en garantía los daños en los datos guardados en el producto.
- Pueden reconocerse un máximo de 999 archivos y carpetas.
- Use sólo un dispositivo de almacenamiento USB formateado como sistema de archivo FAT16, FAT32, NTFS, incluido con el sistema operativo Windows. En el caso de un dispositivo de almacenamiento formateado como programa utilitario diferente no compatible con Windows, éste podría no ser reconocido.
- Los datos en un dispositivo de almacenamiento USB no serán eliminados en un sistema de archivos NTFS.
- El televisor mostrará hasta 128 caracteres de los nombres de archivo.

- La capacidad recomendada para un disco duro externo USB es de 1TB o menos y para una memoria USB es de 32 GB o menos.
- TV necesita más tiempo para detectar si el tamaño de almacenamiento es más grande. Si la memoria USB está conectado en modo de espera, el poder sobre el tiempo sería más larga que sin memoria.
- Cualquier dispositivo con más capacidad de la recomendada puede que no trabaje apropiadamente.
- Si un disco duro externo USB con "Ahorro de energía" no funciona, apague el disco duro y encienda de nuevo para que funcione correctamente. Consulte el manual de usuario para la aplicación de un disco duro externo USB.
- Cuando utiliza un disco duro USB a través de la extensión de cable USB, Conecte una fuente de alimentación eléctrica de apoyo.

Buscar archivos

Acceda a las listas de fotos, música o películas y examine los archivos.

- 1 Conecte un dispositivo de almacenamiento USB.
- 2 Presione **Home** para acceder a los menús principales.
- 3 Presione los botones de navegación para desplazarse hacia **USB** y presione **ENTER**.
- 4 Presione los botones de navegación para desplazarse hacia **LISTA DE PELÍCULAS**, **LISTA DE FOTOS** o **LISTA DE MÚSICA** y presione **ENTER**.
- 5 Presione los botones de navegación para desplazarse hacia la opción deseada.



N.º	Descripción
1	Número de página actual/cantidad total de páginas
2	La cantidad de archivos seleccionados
3	Nombre de archivo
4	Ventana de previsualizar
5	Tamaño del archivo
6	Volver al nivel anterior
7	Botones disponibles del control remoto

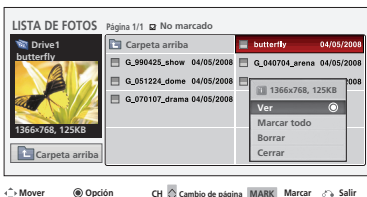
Formato de Archivo Compatible

Tipo	Formato de Archivo Compatible
Foto	<ul style="list-style-type: none"> JPG Tamaño disponible Modo secuencial base: 64 píxeles (ancho) x 64 píxeles (altura) a 15 360 píxeles (ancho) x 8 640 píxeles (altura) Sólo se admite la exploración en base de JPG. (Sólo SOF0, SOF1) Los archivos no compatibles se muestran en forma de imágenes.
Música	<ul style="list-style-type: none"> MP3 Rango de tasa de bits 32 Kbps - 320 Kbps Tasa de muestreo (frecuencia de muestreo) MPEG1 capa 3: 32 kHz - 48 kHz *No pueden reproducirse archivos con protección de copia incorporada.
Video	<ul style="list-style-type: none"> mpg, mpeg, mpe, vob, dat, Avi, divx, m4v La máximo velocidad de bits de un Divx: 6 Mbps Frecuencia de muestreo: entre 32KHz - 48KHz (MP3) Tasa de bits: entre 32kbps - 320kbps (MP3) Formatos de subtítulo compatibles: *.smi/ *.srt/ *.sub(MicroDVD,SubViewer 2.0)/ *.ass/* .ssa/* .txt(DVD Subtitle System)

Ver fotos

Puede ver archivos de imagen guardados en un dispositivo de almacenamiento USB. La visualización en pantalla puede diferir según el modelo.

- 1 Presione **HOME** para acceder a los menús principales.
- 2 Presione los botones de navegación para desplazarse hacia **USB** y presione **ENTER**.
- 3 Presione los botones de navegación para desplazarse hacia **Lista de fotos** y presione **ENTER**.
- 4 Presione los botones de navegación para desplazarse hacia la carpeta o el archivo que desee y presione **ENTER**
Aparecerá una ventana emergente.



5 Mire fotos mediante los siguientes menús.

Menú	Descripción
Ver	Muestra el elemento seleccionado
Marcar todo o Desmarcar todo	Selecciona todos los archivos o Borra todas las selecciones.
Borrar	Borra el archivo de foto seleccionado.
Cerrar	Cierra el menú emergente.

Usar las opciones de foto

Utilice las siguientes opciones mientras mira fotos.



Opciones

Número de fotos seleccionadas

Opción	Descripción
Presentación	Las fotos seleccionadas se visualizan durante la presentación de diapositivas. Si no se selecciona ninguna foto, todas las fotos guardadas en la carpeta actual se visualizan durante la presentación de diapositivas. <ul style="list-style-type: none"> Defina el intervalo de tiempo de la presentación en Opción.
BGM (música de fondo)	Escuche música mientras ve las fotos en tamaño completo. <ul style="list-style-type: none"> Defina el dispositivo BGM y álbum en Opción.
Girar (Girar)	Gira la foto 90°, 180°, 270°, 360° en el sentido de las agujas del reloj.
Borrar	Borre la foto.
Opción	Defina los valores para Velocidad de presentación y Carpeta de música . <ul style="list-style-type: none"> Usted no puede cambiar la carpeta de música mientras se está reproduciendo BGM
Ocultar	Oculte el menú en la pantalla de tamaño completo <ul style="list-style-type: none"> Para ver nuevamente el menú en pantalla completa, presione el botón Enter.

Escuchar música

- 1 Presione **Home** para acceder a los menús principales.
- 2 Presione los botones de navegación para desplazarse hacia **USB** y presione **ENTER**.
- 3 Presione los botones de navegación para desplazarse hacia **Lista de música** y presione **ENTER**.
- 4 Presione los botones de navegación para desplazarse hacia la carpeta o el archivo que desee y presione **ENTER**.
Aparecerá una ventana emergente.



! NOTA

- Un archivo de música dañado o alterado muestra 00:00 como el tiempo de reproducción.
- El televisor no reproducirá archivos protegidos.
- Si el televisor no se usa durante algún tiempo en la reproducción, aparecerá el cuadro de información como protector de pantalla para evitar el efecto conocido como "quemadura de pantalla".



Nombre de la carpeta / Nombre de archivo

Tiempo transcurrido / Duración

- 5 Reproduzca música mediante los siguientes menús.

Menú	Descripción
Reproducir, Detener reprod. o Repr. marcados	Reproduce un archivo de música, detiene la reproducción o reproduce el archivo de música seleccionada. <ul style="list-style-type: none"> • Cuando se reproduce una canción, se visualiza ⏮ frente al tiempo de reproducción.
Repr.con fotos	Comience a reproduciendo la música seleccionada y luego muévase a la lista de fotos.
Marcar todo o Desmarcar todo	Selecciona todos los archivos o Borra todas las selecciones.
Borrar	Borrar el archivo de música seleccionado.
Cerrar	Cierre el pop-up menú.

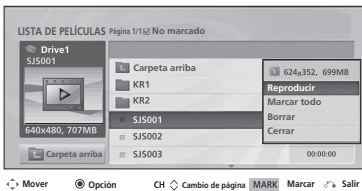
- 6 Controle la reproducción a través de los siguientes botones.

Botón	Descripción
■	Detiene la reproducción.
▶	Reproduce un archivo de música.
	Pausa o reanuda la reproducción.
◀◀	Pasa al archivo anterior.
▶▶	Pasa al archivo siguiente.

Ver videos

Reproduzca archivos de video en el televisor. El televisor puede mostrar archivos de video de un dispositivo de almacenamiento USB.

- 1 Presione **Home** para acceder a los menús principales.
- 2 Presione los botones de navegación para desplazarse hacia **USB** y presione **ENTER**.
- 3 Presione los botones de navegación para desplazarse hacia **Lista de películas** y presione **ENTER**.
- 4 Presione los botones de navegación para desplazarse hacia la carpeta o el archivo que desee y presione **ENTER**.
Aparecerá una ventana emergente.



- 5 Reproduzca una película utilizando los siguientes menús.

Menú	Descripción
Reproducir, Detener reprod. o Repr. marcados	Reproduce un archivo de película, detiene la reproducción o reproduce el archivo de película seleccionada.
Marcar todo o Desmarcar todo	Selecciona todos los archivos o Borra todas las selecciones.
Borrar	Borrar el archivo de película seleccionado.
Cerrar	Cierra el menú emergente.

- 6 Controle la reproducción a través de los siguientes botones.

Botón	Descripción
■	Detiene la reproducción.
▶	Reproduce un video.
	Pausa o reanuda la reproducción.
◀◀	Explora un archivo hacia atrás.
▶▶	Explora un archivo hacia adelante.
< o >	Permite pasar a puntos específicos de un archivo durante la reproducción. La hora del punto específico aparecerá en la barra de estado. Es posible que esta función no tenga el resultado esperado en algunos archivos.

Sugerencias para reproducir archivos de video

- El archivo de vídeo y el archivo de subtítulos deben estar situados en la misma carpeta.
- El nombre del archivo de vídeo y el archivo de subtítulos debe ser el mismo para ver los subtítulos normalmente.
- Información en tiempo en un archivo de subtítulos externos deben organizarse en orden ascendente que debe reproducirse.
- El DivX podría no poder leerse dependiendo del tipo que sea o de los métodos de grabación.
- Si la estructura de video y audio del archivo grabado no está interpolada, se emitirá o video o audio.
- La máx. velocidad de bits de un DivX es 6 Mbps.
- Sólo es posible alcanzar el FPS (fotogramas por segundo) máximo en el nivel SD. FPS es 25 FPS (720*576) o 30 FPS (720*480) dependiendo de la resolución
- Los archivos de 25 FPS ó 30 FPS, o más, pueden no leerse correctamente.
- Si el archivo está grabado con GMC, la unidad sólo admitirá 1 punto del nivel de grabación. (GMC es el acrónimo de la Compensación global de movimiento, una técnica para compensar archivos de video MPEG.)
- Reproducción de un video a través de una conexión USB que no es compatible con la alta velocidad no podrá funcionar correctamente.
- Dispositivos de almacenamiento USB por debajo de los USB 2,0 son compatibles. Pero puede que no funcione correctamente en la lista de película.

Opciones de video

- 1 Presione **ENTER** durante la reproducción.



- 2 Presione el botón rojo para acceder al menú de opciones de video.
- 3 Presione los botones de navegación para desplazarse a una de las siguientes opciones y presione **ENTER**.

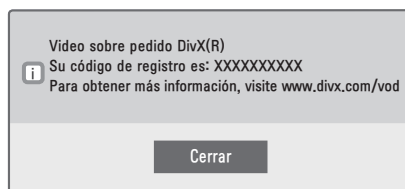
Opción	Descripción	
Tamaño de imagen	<ul style="list-style-type: none"> • Modo completo: Los archivos se reproducen en modo de pantalla completa de acuerdo con la relación de aspecto del video. • Modo original: Los archivos se reproducen en su tamaño original. 	
Lenguaje de Audio	Cambia el grupo de idiomas del audio para los archivos de video. No es posible seleccionar archivos con una única pista de audio.	
Idioma subtítulo	Los subtítulos pueden activarse o desactivarse.	
	Grupo de idioma de subtítulos	Soporte de idioma
	Latino1	Francés, Español, Catalán Vasco, Portugués, Italiano, Albano, Reto-Romance, Holandés, Alemán, Danés, Sueco, Noruego, Finlandés, Feroés, Islandés, Irlandés, Escocés, Inglés
	Latino2	Checo, Húngaro, Polaco, Rumano, Croata, Eslovaco, Esloveno, Serbio
	Latino4	Estonio, Idiomas Bálticos Letón (Latvian) y Lituano, Groenlandés y Lapón
	Latino5	Inglés, Turco
	Cirílico	Búlgaro, Bielorruso, Macedonio, Ruso, Serbio y pre-1990 (no ghe con recuperación) Ucraniano
	Greek	Inglés, Griego moderno
	Hebrew	Inglés, Hebreo moderno
	Chino	Chino
Thai	Thai	
Árabe	Inglés, Árabe	
Sinc.	Cuando el video no está sincronizado con los subtítulos, éstos pueden ajustarse por unidades de 0,5 segundos.	
Ubicación	Mueve la ubicación de los subtítulos.	

Guía de pedido de video de DivX®

Registro de pedido de video DivX®

Para reproducir contenidos de pedido de video DivX® comprados o alquilados, debe registrar el dispositivo con el código de registro de DivX de 10 dígitos, ingresando a www.divx.com/vod desde el dispositivo.

- 1 Presione **Home** para acceder a los menús principales.
- 2 Presione los botones de navegación para desplazarse hacia **USB** y presione **ENTER**.
- 3 Presione los botones de navegación para desplazarse hacia **Cód. reg. DivX** y presione **ENTER**.
- 4 Vea el código de registro del televisor.



- 5 Cuando haya terminado, presione **ENTER**.

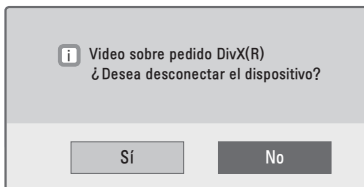
! **NOTA**

- Mientras comprueba el código de registro, es posible que algunos botones no funcionen.
- Si utiliza el código de registro de DivX de otro dispositivo, no podrá reproducir el archivo DivX alquilado o adquirido. Asegúrese de utilizar el código de registro de DivX asignado al televisor.

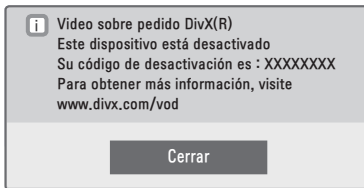
Desactivación de pedido de video DivX®

Debe desactivar el dispositivo con el código de desactivación de Divx de 8 dígitos, ingresando a www.divx.com/vod desde el dispositivo.

- 1 Presione **Home** para acceder a los menús principales.
- 2 Presione los botones de navegación para desplazarse hacia **USB** y presione **ENTER**.
- 3 Presione los botones de navegación para desplazarse hacia **Desactivación** y presione **ENTER**.
- 4 Seleccione **Sí** para confirmar la acción.



- 5 Seleccione **ENTER**.



- 6 Cuando haya terminado, presione **EXIT**.

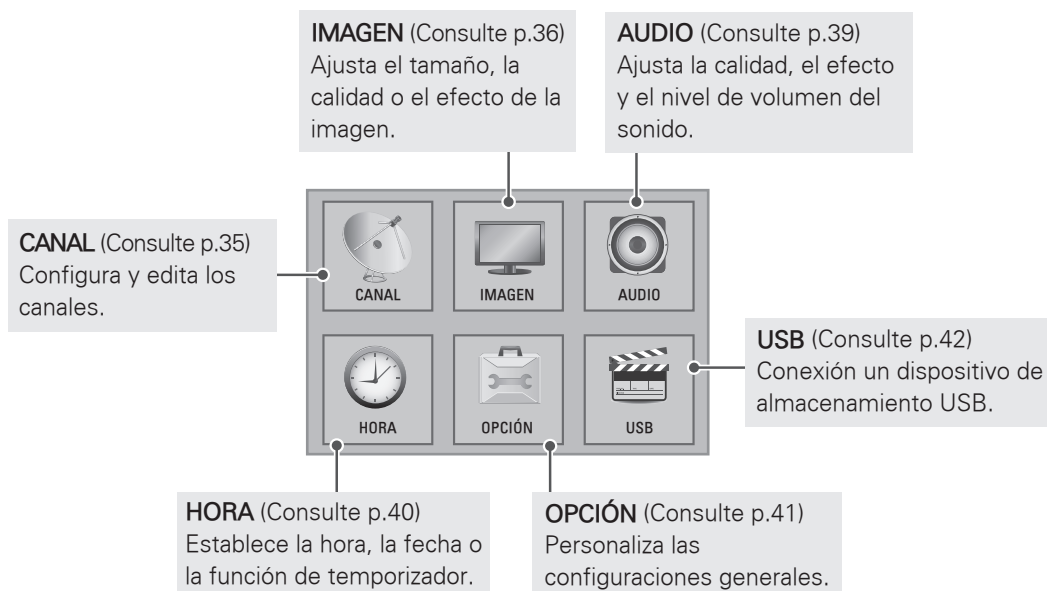
! **NOTA**

- Luego de la desactivación, debe volver a registrar su dispositivo para ver contenidos de pedido de video DivX®.

PERSONALIZAR CONFIGURACIÓN DE TV

Los menús principales

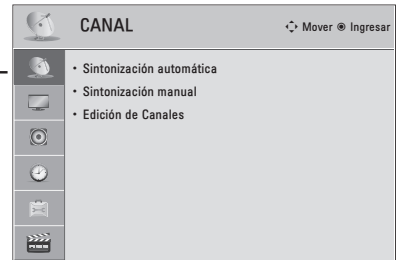
- 1 Presione **Home** para acceder a los menús principales.
- 2 Presione los botones de navegación para desplazarse a uno de los siguientes menús y oprima **ENTER**.
- 3 Presione los botones de navegación para desplazarse hacia el tipo de configuración u opción que desee y presione **ENTER**.
- 4 Cuando haya terminado, presione **EXIT**.



Personalizar la configuración

Configuración de CANAL

- 1 Presione **Home** para acceder a los menús principales.
- 2 Presione los botones de navegación para desplazarse hacia **CANAL** y presione **ENTER**.
- 3 Presione los botones de navegación para desplazarse hacia el tipo de configuración u opción que desee y presione **ENTER**.
- Para regresar al nivel anterior, presione **BACK**.
- 4 Cuando haya terminado, presione **EXIT**.

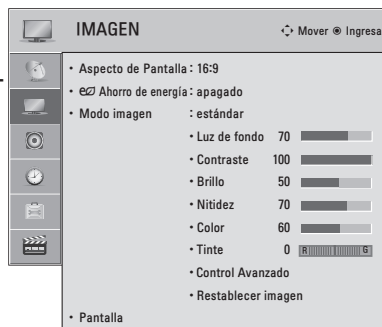


A continuación, se describen las opciones de configuración de canales disponibles.

Configuración	Descripción
Sintonización automática	Sintoniza y guarda todos los canales disponibles mediante antenas o entradas de cables (Consulte p.22).
Sintonización manual	Sintoniza y guarda los canales deseados de manera manual (Consulte p.22).
Edición de canales	Agrega o borra canales del canal (Consulte p.23).

Configuración de IMAGEN

- 1 Presione **Home** para acceder a los menús principales.
- 2 Presione los botones de navegación para desplazarse hacia **CANAL** y presione **ENTER**.
- 3 Presione los botones de navegación para desplazarse hacia el tipo de configuración u opción que desee y presione **ENTER**.
- Para regresar al nivel anterior, presione **BACK**.
- 4 Cuando haya terminado, presione **EXIT**.




A continuación, se describen las opciones de configuración de imagen disponibles.

Configuración	Descripción
Aspecto de Pantalla	Cambia el tamaño de la imagen permitiendo su visualización en un tamaño óptimo (Consulte p.24).
Ahorro de energía	Reduce el consumo de energía al ajustar el brillo de la pantalla. <div style="border: 1px solid black; padding: 5px; margin-top: 10px;"> <p>NOTA</p> <ul style="list-style-type: none"> Al seleccionar "Mínimo, Medio o Máximo", la función Luz de fondo no funcionará. </div>
Opción	
Apagado	Seleccione esta opción si esta función no es necesaria.
Mínimo/Medio/Máximo	Selecciona el nivel de brillo.
Apagado de pantalla	La pantalla se apaga en 3 segundos. Al presionar cualquier botón del control remoto, la pantalla se enciende nuevamente.

Configuración	Descripción
Modo imagen	<p>Selecciona una de las imágenes preestablecidas o personaliza las opciones en cada modo para que la pantalla del televisor tenga el mejor rendimiento. También puede personalizar las opciones avanzadas de cada modo.</p> <p>Los modos de imagen preestablecidos disponibles varían según el televisor.</p>
Modo	
Vivo	Mejora el contraste, el brillo, el color y la definición para ajustar la imagen de video al entorno de la tienda.
Estándar	Ajusta la imagen para el entorno normal.
Natural	Muestra la pantalla más natural.
Cine	Optimiza la imagen de video para una imagen cinematográfica con el objeto de que pueda disfrutar de las películas como si estuviera en una sala de cine.
Deporte	Enfatiza los colores primarios (por ejemplo, blanco, césped o cielo azul) a fin de optimizar la imagen de video para acciones rápidas y dinámicas.
Juego	Optimiza la imagen de video para una pantalla de juegos rápidos como computadoras o videojuegos.
Experto	Ajusta las configuraciones de imagen de video detalladas tanto para expertos en video como para espectadores en general.
PANTALLA	Personaliza las opciones de pantalla para la PC.
Opción	
Resolución	Selecciona la resolución apropiada cuando la PC utiliza resolución 1 024 X 768, 1 280 X 768 o 1 360 X 768.
Configuración automática	Configura el televisor para optimizar las opciones de manera automática para la pantalla.
Posición	Ubica la imagen en la posición adecuada.
Tamaño	Ajusta el tamaño de la imagen.
Fase	Elimina las rayas horizontales.
Restablecer	Restaura las opciones a la configuración predeterminada.

Opciones de Imagen Básica

Configuración	Descripción
Luz de fondo	<p>Controla la luz de fondo de LCD para ajustar el brillo de la pantalla. Si disminuye el nivel de brillo, la pantalla se oscurece y el consumo de energía se reduce sin pérdida de señal de video.</p> <div style="border: 1px solid black; padding: 5px; margin-top: 10px;"> <p> NOTA</p> <ul style="list-style-type: none"> Al ajustar el Ahorro de energía, la función Luz de Fondo se desactivará. </div>
Contraste	Aumenta o disminuye la amplitud de la señal de video. Puede utilizar el contraste cuando la parte brillante de la imagen esté saturada.
Brillo	Ajusta el nivel de base de la señal en la imagen.
Nitidez	Ajusta el nivel de nitidez de los bordes entre las áreas claras y oscuras de la imagen. Cuanto menor sea el nivel, más tenue será la imagen.
Color	Ajusta la intensidad de todos los colores.
Tinte	Ajusta el balance entre los niveles de rojo y de verde.
Control avanzado	Personaliza las opciones avanzadas.
Restablecer imagen	Restaura las opciones de cada modo a la configuración predeterminada de fábrica.

Opciones de Imagen Avanzada

Configuración	Descripción
Temperatura de Color	Establézcala en cálida para mejorar los colores cálidos como el rojo; en fría, para mejorar los colores más fríos como el azul.
Contraste dinámico	Ajusta el contraste para mantenerlo en un nivel óptimo según el brillo de la pantalla. Logra que las partes brillantes sean más brillantes y las oscuras sean más oscuras para mejorar así la imagen.
Color dinámico	Ajusta los colores de la pantalla para que se vean más vivos, nítidos y claros. Esta función mejora el tono, la saturación y la luminancia de manera que los blancos, rojos, azules y verdes se vean más vívidos.
Reducción de ruido	Reduce el ruido de la pantalla sin comprometer la calidad del video.
Gamma	Puede ajustar el brillo del área oscura y el área de nivel gris medio de la imagen. <ul style="list-style-type: none"> » Bajo: hace más brillantes las áreas oscuras y de nivel gris medio. » Medio: expresa el nivel de imagen original. » Alto: oscurece las áreas oscuras y de nivel gris medio.
Nivel de negro	Establece el nivel de negro de la pantalla en el nivel apropiado. Esa función se encuentra disponible en los siguientes modos: AV (NTSC-M), HDMI, Componente o USB. <ul style="list-style-type: none"> » Bajo: el reflejo de la pantalla se oscurece. » Alto: el reflejo de la pantalla se hace más brillante. » Automático: Cuando advierta el nivel negro en la pantalla, se establecerá en alto o bajo automáticamente.
Protección visual	Ajusta el brillo de la pantalla para evitar su brillo excesivo. Atenúa las imágenes extremadamente brillantes. Esta función se encuentra activada en "Modo de imagen - Estándar, Juego".
Modo película	Elimina el efecto judder para lograr que los clips de video grabados en película se vean más naturales. Las películas en DVD y Blu-ray están filmadas en 24 fotogramas por segundo (fps)
Gama de color	Maximiza la utilización del color para aumentar la calidad de color. <ul style="list-style-type: none"> » Estándar: muestra un conjunto de colores estándar. » Ancho: aumenta la cantidad de colores utilizados.
Mejorador de contornos	Muestra los bordes del video más claros y definidos pero naturales
Color Estándar	Convierte a color HD un video que posea color diferente.
Filtro de Color	Esta es la función que se utiliza para filtrar los colores específicos del video. Puede utilizar el filtro RGB para configurar la saturación de color y el tono de manera precisa
Balance Blanco	Esta es la función para ajustar el color general de la pantalla a su gusto. <ul style="list-style-type: none"> - Contraste Rojo/Verde/Azul, Brillo Rojo/Verde/Azul: El rango de ajuste es de -50 - +50.
Sistema de Mantenimiento de Color	Como herramienta utilizada por los expertos para hacer ajustes mediante el uso de patrones de prueba, esta configuración no afecta otros colores pero se puede utilizar para ajustar de manera selectiva las 6 áreas de color (rojo/verde/azul/cian/magenta/amarillo). La diferencia de color puede no ser clara incluso cuando haga los ajustes para el video general. <p>Ajusta el área de color rojo/verde/azul/amarillo/cian/magenta.</p> <p>Color rojo/verde/azul/amarillo/cian/magenta: el rango de ajuste es -30 - +30.</p> <p>Tinte rojo/verde/azul/amarillo/cian/magenta: el rango de ajuste es -30 - +30.</p> <p>Esta función está deshabilitada en los modos RGB-PC y HDMI-PC.</p>

Configuración de AUDIO

- 1 Presione **Home** para acceder a los menús principales.
- 2 Presione los botones de navegación para desplazarse hacia **AUDIO** y presione **ENTER**.
- 3 Presione los botones de navegación para desplazarse hacia el tipo de configuración u opción que desee y presione **ENTER**.
- Para regresar al nivel anterior, presione **BACK**.
- 4 Cuando haya terminado, presione **EXIT**.

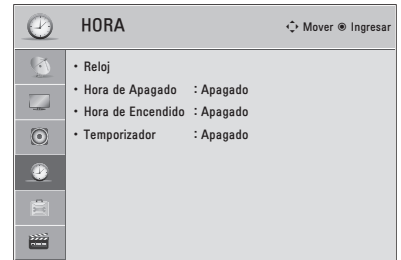


A continuación, se describen las opciones de configuración de audio disponibles.

Configuración	Descripción
Volumen automático	Activa la función Volumen automático para mantener el nivel del volumen constante al cambiar canales. El nivel del volumen puede no ser constante debido a diferentes condiciones de señal de las estaciones de transmisión.
Voz clara II	Permite mejorar la claridad de la voz. Puede ajustar el nivel de claridad cuando activa esta función.
Balance	Ajusta el balance entre los parlantes izquierdo y derecho según el entorno de la habitación.
Modo de audio	Selecciona uno de los modos de audio preestablecidos o personaliza las opciones de cada modo.
Modo	
Estándar	Selecciónelo cuando desee sonido de calidad estándar.
Música	Selecciónelo cuando escuche música.
Cine	Selecciónelo cuando vea películas.
Deporte	Selecciónelo cuando vea eventos deportivos.
Juego	Selecciónelo cuando juegue videojuegos.
<div style="border: 1px solid black; padding: 5px;"> <p>NOTA</p> <ul style="list-style-type: none"> Si la calidad del sonido o el volumen no están en el nivel deseado, se recomienda utilizar un sistema de cine en casa o un amplificador independientes para adaptar el sonido a los diferentes entornos del usuario. Si la función Voz clara II está activada, no se activará Infinite Surround. </div>	
Opción	
Infinite Surround	Infinite Surround es una tecnología de procesamiento de sonido patentada por LG que proporciona un envolvente sonido surround 5,1 con solo dos parlantes frontales.
Agudos	Controla los sonidos dominantes en la salida. Cuando eleve los agudos, la salida aumentará a un rango de frecuencia más elevado.
Graves	Controla los sonidos más tenues en la salida. Cuando eleve los graves, la salida alcanzará un rango de frecuencia más bajo.
Restablecer	Restablece el modo de sonido a la configuración predeterminada.
Parlantes de TV	Enciende el parlante interno del televisor al usar un sistema Hi-Fi externo. Puede utilizar el parlante del televisor como dispositivo de salida de audio, incluso cuando no haya entrada de video.

Configuración de HORA

- 1 Presione **Home** para acceder a los menús principales.
- 2 Presione los botones de navegación para desplazarse hacia **HORA** y presione **ENTER**.
- 3 Presione los botones de navegación para desplazarse hacia el tipo de configuración u opción que desee y presione **ENTER**.
- Para regresar al nivel anterior, presione **BACK**.
- 4 Cuando haya terminado, presione **EXIT**.

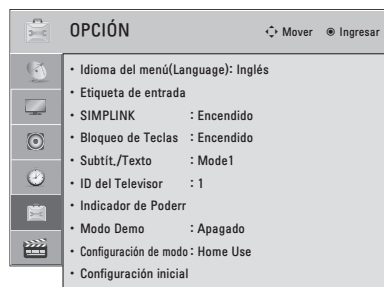


A continuación, se describen las opciones de configuración de hora disponibles.

Configuración	Descripción
Reloj	Establece la hora, la fecha, la zona horaria y la función de hora del horario de verano. La hora se establecerá de manera automática de acuerdo con una señal del canal digital que incluye los datos de hora proporcionados por la estación de transmisión. En su defecto, establezca la hora y la fecha de forma manual.
Hora de apagado/hora de encendido	<p>Establece la hora de encendido o apagado automático del televisor. Para utilizar esta función, debe establecer la hora y fecha actuales por anticipado.</p> <div style="border: 1px solid black; padding: 5px;"> <p>! NOTA</p> <ul style="list-style-type: none"> • Si no presiona cualquier botón dentro de las 2 horas posteriores al encendido del televisor mediante la función Hora de encendido, el aparato entra automáticamente en modo de espera. • Si establece la hora de apagado y la de encendido a la misma hora, la función de apagado cancela la función de encendido. </div>
Temporizador	Establece el tiempo durante el cual el televisor permanecerá encendido. Cuando apague el aparato y vuelva a encenderlo, la función de temporizador quedará desactivada.

Configuración de OPCIÓN

- 1 Presione **Home** para acceder a los menús principales.
- 2 Presione los botones de navegación para desplazarse hacia **OPCIÓN** y presione **ENTER**.
- 3 Presione los botones de navegación para desplazarse hacia el tipo de configuración u opción que desee y presione **ENTER**.
- Para regresar al nivel anterior, presione **BACK**.
- 4 Cuando haya terminado, presione **EXIT**.



A continuación, se describen las opciones de configuración generales disponibles.

Configuración	Descripción
Idioma del menú	Selecciona el idioma deseado.
Etiqueta de entrada	Selecciona la etiqueta para una fuente de entrada a una identificar un dispositivo conectado a cada fuente de entrada. (Consulte p.25)
SIMPLINK	Establece el control y reproducir de otros dispositivos AV conectados a la TV con un cable HDMI. Otros dispositivos deben soporte el perfil HDMI-CEC y el logotipo SIMPLINK. (Consulte p.48)
Bloqueo de Teclas	Bloquea o desbloquea el botón del televisor.
Subtít./Texto	Establece si se mostrarán subtítulos y personalizará su opción para cada modo.
	Modo
	Modo 1-2 Muestra el audio de un programa de TV en forma de texto en pantalla. Texto 1-2 Modo 1 es el modo de utilización más común.
ID del Televisor	Agrega un ID a los dispositivos conectados. (Consulte p.57)
Indicador de encendido	Determina el encendido o apagado de la luz del indicador del aparato.
	Opción
	Luz de apagado Determina el encendido o apagado de la luz del indicador en modo de espera Luz de encendido Enciende o apaga la luz del indicador cuando se enciende el LCD.
Modo Demo	Establece para mostrar las funciones especiales del televisor.
Configuración de modo	La selección predeterminada es "Home Use". Recomendamos configurar la TV en el modo "Home Use" para lograr la mejor imagen en el hogar.
	Opción
	Home Use Se selecciona para el hogar. Store Demo Se selecciona para entornos de venta minorista.
Configuración inicial	Restablece el televisor a la configuración predeterminada de fábrica y borra todos los canales guardados. Personaliza la configuración del televisor de acuerdo con sus preferencias. Cuando encienda el televisor por primera vez, aparecerá la pantalla de configuración inicial.
	Configuración
	Idioma Selecciona el idioma deseado. Configuración de modo Selecciona Home Use para el hogar. Selecciona Store Demo para entornos de venta minorista.
	Sintonización automática Busca y guarda los canales disponibles de manera automática.

Configuración de USB

- 1 Presione **Home** para acceder a los menús principales.
- 2 Presione los botones de navegación para desplazarse hacia **USB** y presione **ENTER**.
- 3 Presione los botones de navegación para desplazarse hacia el tipo de configuración u opción que desee y presione **ENTER**.
- Para regresar al nivel anterior, presione **BACK**.
- 4 Cuando haya terminado, presione **EXIT**.



A continuación, se describen las opciones de configuración generales disponibles.

Configuración	Configuración
Lista de fotos	Usar para ver las fotos. (Consulte p.29)
Lista de Música	Usar para para escuchar música. (Consulte p.30)
Lista de películas	Usar para ver para ver películas. (Consulte p.31)
Reg. DivX Código	Registros en el televisor para reproducir videos DivX protegidas (Consulte p.32)
Desactivación	Desactiva el televisor. (Consulte p.33)

ESTABLECER CONEXIONES

Conecte varios dispositivos externos al televisor y cambie los modos de entrada para seleccionar un dispositivo externo. Para obtener más información sobre cómo conectar dispositivos externos, consulte sus respectivos manuales.

Entre los dispositivos externos disponibles pueden mencionarse los siguientes: receptores de HD, reproductores de DVD, VCR, sistemas de audio, dispositivos de almacenamiento USB, PC, dispositivos de juegos, etc.



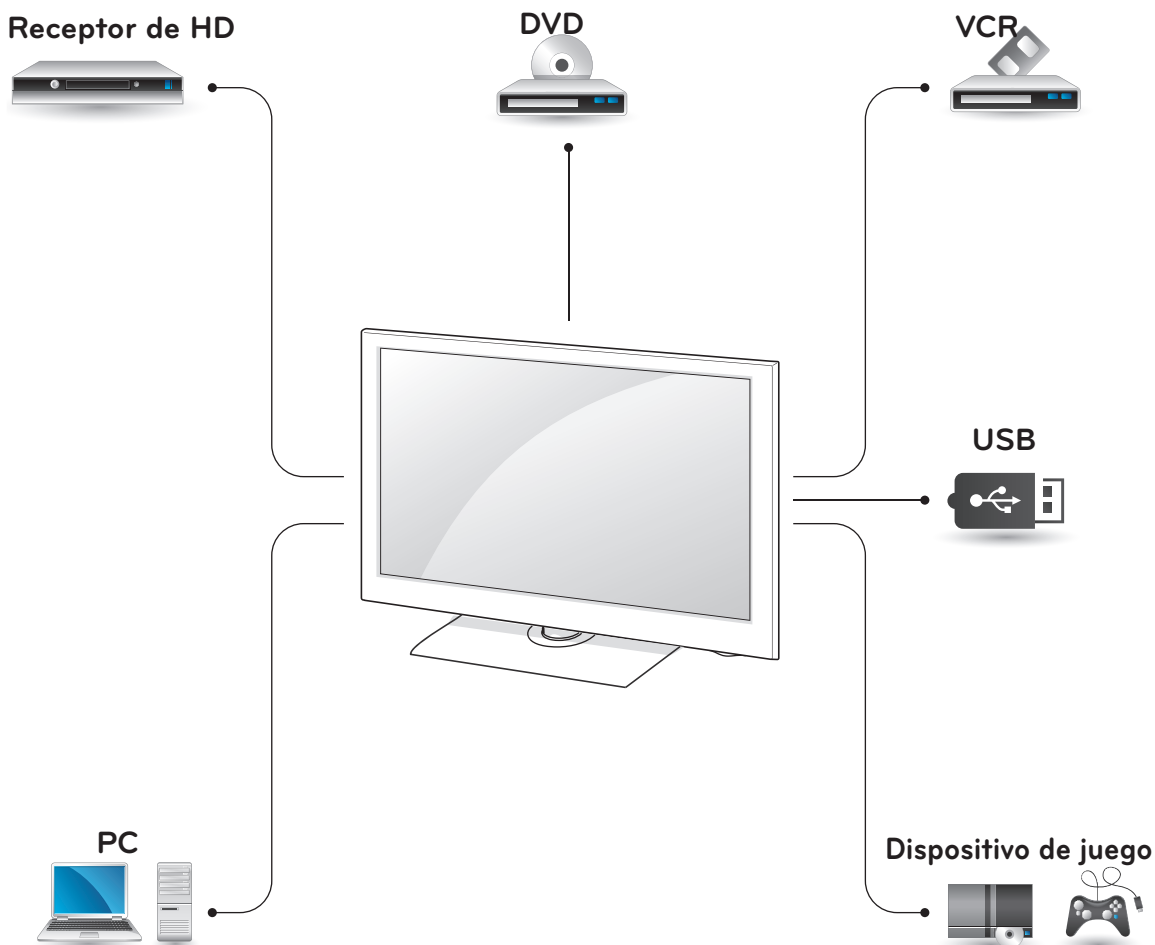
NOTA

- Si graba un programa de TV en una grabadora de DVD o VCR, asegúrese de conectar el cable de entrada de señal al televisor a través de uno de estos dos dispositivos. Para obtener más información sobre la grabación, consulte el manual proporcionado con el dispositivo conectado.
- La conexión del dispositivo externo puede variar según el modelo.
- Conecte los dispositivos externos al televisor independientemente del orden del puerto del aparato.

Descripción general de la conexión

Conecte varios dispositivos externos a los puertos del panel posterior de la TV.

- 1 Busque un dispositivo externo que desee conectar al aparato como se muestra en la siguiente ilustración.
- 2 Compruebe el tipo de conexión del dispositivo externo.
- 3 Consulte la ilustración correspondiente y verifique los detalles de conexión.



HDMI – Consulte p.45

DVI – Consulte p.45

Componente – Consulte p.46

Compuesta– Consulte p.46

RGB – Consulte p.47

Almacenamiento de memoria – Consulte p.47

Lector de tarjeta de memoria – Consulte p.47



NOTA

- Si conecta un dispositivo de juego al televisor, utilice el cable provisto con dicho dispositivo.
- Consulte el manual del equipo externo para ver las instrucciones de funcionamiento.

- Esta parte de la sección ESTABLECER CONEXIONES principalmente utiliza imágenes para 26/32LK310, 26/32LK311 y 26/32LK311C.

Conectarse a un receptor de HD, reproductor de DVD o VCR

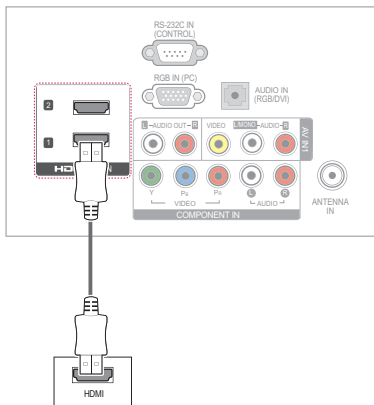
Conecte un receptor de HD, reproductor de DVD o VCR al televisor y seleccione un modo de entrada apropiado.

Conexión HDMI

Transmite las señales de audio y video digitales de un dispositivo externo al televisor. Conecte el dispositivo externo y el televisor con el cable HDMI tal como se muestra en la siguiente ilustración.

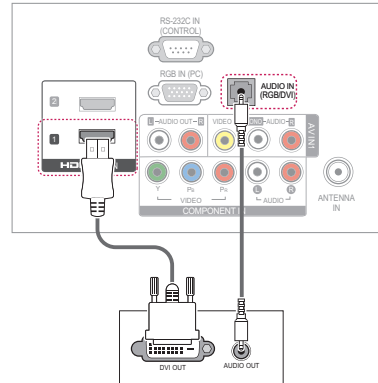
! NOTA

- Use el cable HDMI™ de alta velocidad más reciente con la función CEC (del inglés Customer Electronics Control, control electrónico por parte del cliente).
- Los cables HDMI™ de alta velocidad están probados para transportar señales HD de hasta 1 080p y superiores.



Conexión DVI a HDMI

Transmite las señales de video digital de un dispositivo externo al televisor. Conecte el dispositivo externo y el televisor con el cable DVI-HDMI tal como se muestra en la siguiente ilustración. Para transmitir una señal de audio, conecte un cable de audio.

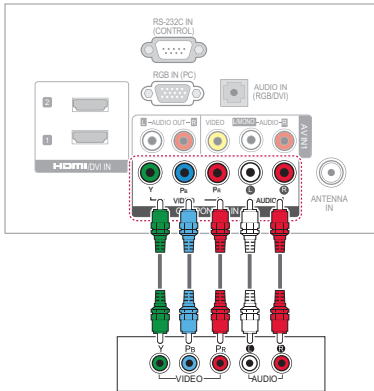


! NOTA

- La función DVI sólo opera en la conexión HDMI / DVI IN 1 para los modelos 26/32LK310, 26/32LK311 y 26/32LK311C.

Conexión por componente

Transmite las señales de audio y video analógicas de un dispositivo externo al televisor. Conecte el dispositivo externo y el televisor con el cable componente tal como se muestra en la siguiente ilustración.



! NOTA

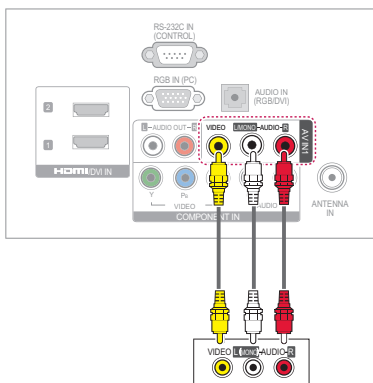
- Si la instalación de los cables no es la adecuada, podría proyectarse una imagen en blanco y negro o con colores distorsionados. Compruebe que los cables coincidan con las conexiones de color correspondientes.

Conexión compuesta

Transmite las señales de audio y video analógicas de un dispositivo externo al televisor. Conecte el dispositivo externo y el televisor con el cable compuesto tal como se muestra en la siguiente ilustración.

! NOTA

- Si posee una VCR monofónica, conecte el cable de audio de la VCR a la toma AUDIO L/ MONO del televisor.



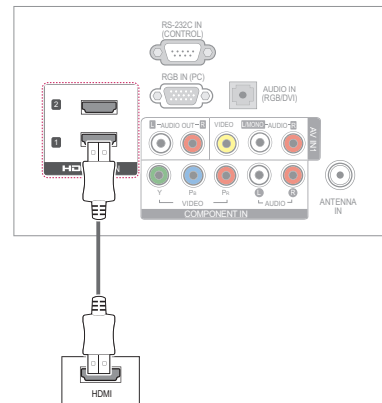
Conectarse a un PC

! NOTA

- Se recomienda usar el televisor con la conexión HDMI para obtener la mejor calidad de imagen.

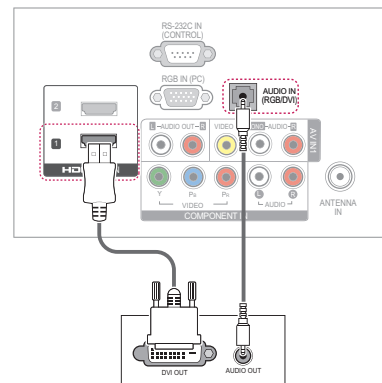
Conexión HDMI

Transmite las señales de audio y video digitales de su PC al televisor. Conecte la PC y el televisor con el cable HDMI tal como se muestra en las siguientes ilustraciones.



Conexión DVI a HDMI

Transmite la señal de video digital de la PC al televisor. Conecte la PC y el televisor con el cable DVI-HDMI tal como se muestra en la siguiente ilustración. Para transmitir una señal de audio, conecte un cable de audio.

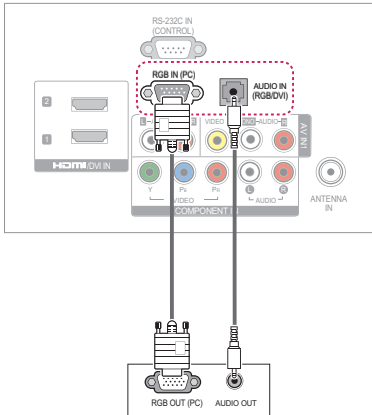


! NOTA

- La función DVI sólo opera en la conexión HDMI / DVI IN 1 para los modelos 26/32LK310, 26/32LK311 y 26/32LK311C.

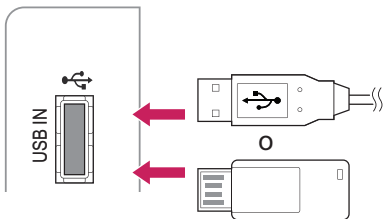
Conexión RGB

Transmite la señal de video analógica de la PC al televisor. Conecte la PC y el televisor con el cable de señal D-sub de 15 clavijas como se muestra en las siguientes ilustraciones.



Conectarse a un USB

Conecte un dispositivo de almacenamiento USB como una memoria USB flash, un disco duro externo o un lector de tarjeta de memoria USB al televisor y acceda al menú Mis medios para poder utilizar distintos archivos multimedia. Consulte "Conectar dispositivos de almacenamiento USB" en la p.27 y "Buscar archivos" en la p.28.



Conexión a un sistema de audio

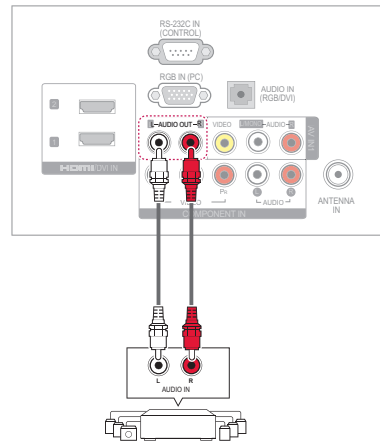
Utilice un sistema de audio externo opcional en lugar del parlante incorporado.

! NOTA

- Si utiliza un dispositivo de audio externo opcional en lugar del parlante incorporado, apague los parlantes de la TV (Consulte p.39).

Conexión de audio estéreo analógico

Transmite señales de audio analógico del televisor a un dispositivo externo. Conecte el dispositivo externo y el televisor con el cable de audio óptico tal como se muestra en la siguiente ilustración.



Conexión SIMPLINK

Utilice el control remoto del televisor para reproducir y controlar el dispositivo AV conectado con el cable HDMI a través de HDMI-CEC. Este televisor puede funcionar con los dispositivos compatibles con HDMI-CEC, pero sólo los dispositivos con el logotipo **SIMPLINK** poseen una compatibilidad absoluta.

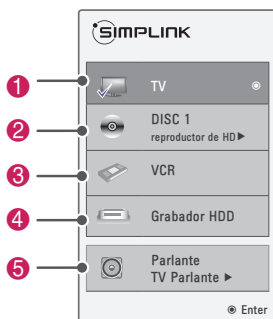
Conecte un extremo del cable HDMI al terminal HDMI/DVI IN o HDMI IN en la parte posterior del televisor y el otro extremo al dispositivo SIMPLINK.

! NOTA

- Si el dispositivo conectado no admite HDMI-CEC, la función SIMPLINK no estará disponible.
- Para usar SIMPLINK, debe utilizar un cable HDMI de alta velocidad con función CEC (Consumer Electronics Control).
- Es posible que SIMPLINK no funcione correctamente si el dispositivo de terceros incluye una función HDMI-CEC.

Activar y usar los menús de SIMPLINK

- 1 Presione **SIMPLINK** para acceder a los menús de SIMPLINK.
- 2 Presione los botones de navegación para desplazarse hacia uno de los dispositivos y presione **ENTER**.



N.º	Descripción
1	Muestra el canal de TV visto anteriormente.
2	Reproduce discos. Cuando hay múltiples discos disponibles, el título del disco aparece en la parte inferior de la pantalla.
3	Controla la VCR conectada.
4	Reproducción de grabaciones de HDD: controla las grabaciones guardadas en HDD.
5	Salida de audio a parlante HT o salida de audio a televisor: cambia la salida de audio entre los parlantes del teatro en casa y del televisor.

- Aparece una marca de verificación delante del dispositivo seleccionado.
- Los dispositivos disponibles se muestran en color brillante.
- Los dispositivos no disponibles aparecen en color gris.

- 3 Controle el dispositivo AV seleccionado.
 - Reproducción directa: luego de conectar los dispositivos AV al televisor, puede controlar tales dispositivos directamente y reproducir archivos multimedia sin realizar ninguna configuración adicional.
 - Seleccionar dispositivo AV: le permite seleccionar uno de los dispositivos AV conectados al televisor.
 - Reproducción del disco: presione los botones de navegación, **ENTER**, **▶**, **■**, **||**, **◀** y **▶▶** para controlar los dispositivos AV conectados.
 - Apague todos los dispositivos: cuando apague el televisor, todos los dispositivos conectados también se apagarán.
 - Desconectar audio: ofrece una forma fácil de desactivar el audio.
 - Encendido sincronizado: cuando comience a funcionar un equipo que disponga de la función Simplink y esté conectado al terminal HDMI, el televisor se encenderá automáticamente.

! NOTA

- Si cambia la fuente de entrada al presionar **INPUT**, la función en curso del dispositivo con SIMPLINK se detendrá.
- Si selecciona un dispositivo que dispone de la función de teatro en casa, la salida de sonido cambiará automáticamente a los parlantes de tal sistema, desactivándose los del televisor.

MANTENIMIENTO

Actualice y limpie el televisor con regularidad para preservar el mejor rendimiento y prolongar la vida útil del producto.

Limpiar el televisor



PRECAUCIÓN

- Primero asegúrese de apagar la energía y de desconectar el cable de alimentación y todos los demás cables.
- Cuando no se atienda ni se use el aparato durante mucho tiempo, desconecte el cable de alimentación de la toma de la pared para evitar posibles daños por descargas o sobrecargas de energía.

Pantalla y marco

Para quitar el polvo o la suciedad leve, pase un paño seco, limpio y suave por la superficie. Para eliminar suciedad de mayor importancia, limpie la superficie con un paño suave humedecido con agua limpia o un detergente suave diluido. Luego pase de inmediato un paño seco.



PRECAUCIÓN

- No ejerza presión, refriegue o golpee la superficie con las uñas o un objeto punzante, dado que puede rayar la pantalla y producir distorsiones en la imagen.
- No utilice sustancias químicas (como ceras, bencina, alcohol, tñer, insecticidas, desodorantes de ambientes o lubricantes) dado que pueden dañar el acabado de la pantalla y causar decoloración.

Gabinete y pie

Para quitar el polvo o un poco de suciedad, pase un paño seco, limpio y suave por el gabinete. Para eliminar suciedad de mayor importancia, limpie la superficie con un paño suave humedecido con agua limpia o con agua con detergente suave diluido. Luego pase de inmediato un paño seco.



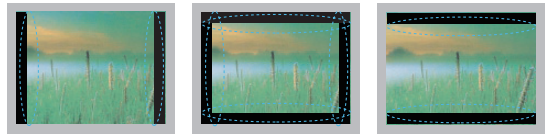
PRECAUCIÓN

- No rocíe líquido sobre la superficie. Si entra agua en el televisor, puede ocasionar incendios, descargas eléctricas o mal funcionamiento.
- No utilice ninguna sustancia química dado que podría deteriorar la superficie.

Cable de alimentación

Quite con regularidad el polvo o la tierra acumulados en el cable de alimentación.

Cómo evitar el efecto de "degradación de la imagen por sobreexposición" o "quemadura de pantalla" del televisor.



- Si se muestra una imagen fija en la pantalla del televisor durante un período largo, esta quedará impresa y se convertirá en una distorsión permanente de la pantalla. A este desperfecto se lo conoce como "degradación de la imagen por sobreexposición" o "quemadura de pantalla" y no está cubierto por la garantía.
- Si la relación de aspecto del televisor se establece durante mucho tiempo en 4:3, se puede producir una degradación de imagen en las zonas de bandas del formato buzón.
- Evite emitir imágenes fijas en la pantalla del televisor durante períodos prolongados (2 horas o más para LCD, 1 hora o más para TV de plasma) para evitar la degradación de imagen.

RESOLUCIÓN DE PROBLEMAS

General

Problema	Resolución
No se puede controlar el televisor con el control remoto.	<ul style="list-style-type: none"> • Compruebe el sensor del control remoto en el producto e inténtelo de nuevo. • Compruebe que no haya ningún obstáculo entre el producto y el control remoto. • Compruebe si las baterías siguen funcionando y están instaladas como corresponde (⊕ con ⊕, ⊖ con ⊖). • Compruebe si está establecido el modo de entrada apropiado, como TV o VCR, para utilizar el control remoto.
No se muestra ninguna imagen ni se emite sonido.	<ul style="list-style-type: none"> • Compruebe si el producto está encendido. • Compruebe si el cable de alimentación está conectado a la toma de la pared. • Conecte otros productos para comprobar si hay un problema con la toma de la pared.
La imagen aparece con lentitud cuando se enciende el televisor.	<ul style="list-style-type: none"> • Durante el proceso de inicio del producto, se anula el sonido de la imagen. Esto es normal. Si la imagen no aparece en algunos minutos, desenchufe el televisor durante 30 segundos e inténtelo de nuevo. Si la imagen sigue sin aparecer, póngase en contacto con el centro de servicio autorizado en su área local.
No se pueden conectar dispositivos externos.	<ul style="list-style-type: none"> • Consulte "Descripción general de la conexión" y conecte un dispositivo externo.
El televisor se apaga de repente.	<ul style="list-style-type: none"> • Compruebe la configuración del control de energía. Es posible que el suministro eléctrico se interrumpa. • Compruebe si la función de apagado automático no está activada en la configuración de hora. Consulte la sección "Temporizador". • Si no hay señal mientras el televisor está encendido, este se apagará automáticamente después de 15 minutos de inactividad.

Audio

Problema	Resolución
No se emite ningún sonido mientras se proyecta la imagen.	<ul style="list-style-type: none"> • Presione el botón VOL + o -. • Presione MUTE para comprobar si el sonido está anulado. • Desplácese a otros canales. Puede haber un problema con la transmisión. • Compruebe si los cables de audio están conectados como corresponde. • Compruebe si la función Bocinas de TV está activada en la opción de menú correspondiente.
No hay salida de audio desde uno de los parlantes.	<ul style="list-style-type: none"> • Ajuste el balance en la opción de menú correspondiente.
Se produce un sonido inusual desde el interior del televisor.	<ul style="list-style-type: none"> • Los cambios de la humedad o la temperatura ambiente pueden producir un ruido poco común cuando se encienda o se apague el producto. Esto no significa que el producto tiene un problema.

Video

Problema	Resolución
Se proyecta una imagen en blanco y negro o la calidad del color es mala.	<ul style="list-style-type: none"> • Ajuste la configuración de color en la opción de menú correspondiente. • Mantenga suficiente distancia entre el producto y otros productos electrónicos. • Desplácese a otros canales. Puede haber un problema con la transmisión.
Aparecen barras horizontales o verticales o las imágenes se muestran fuera de foco.	<ul style="list-style-type: none"> • Compruebe si hay interferencias locales como las producidas por electrodomésticos o herramientas eléctricas.
Aparecen líneas o rayas en las imágenes.	<ul style="list-style-type: none"> • Revise la antena o corrija su dirección.
Aparecen imágenes residuales (fantasmas) cuando se apaga el producto.	<ul style="list-style-type: none"> • Es posible que se hayan dañado los píxeles por haberse proyectado una imagen fija durante mucho tiempo (degradación de imagen por sobreexposición). Utilice un protector de pantalla para evitar el daño de los píxeles de la pantalla.
El televisor está encendido pero la pantalla aparece extremadamente oscura.	<ul style="list-style-type: none"> • Ajuste el brillo y el contraste en la opción de menú correspondiente.
Aparece el mensaje "No hay señal" en la pantalla.	<ul style="list-style-type: none"> • Compruebe si el cable de señal está conectado adecuadamente entre el televisor y los productos. • Presione INPUT para comprobar la fuente de entrada seleccionada.
Aparecen manchas oscuras en la pantalla.	<ul style="list-style-type: none"> • Es posible que aparezcan varios píxeles en rojo, verde, blanco o negro en la pantalla, lo cual puede ser atribuible a las características del panel LCD. Esto es normal.
La proyección de la pantalla se encuentra desfasada.	<ul style="list-style-type: none"> • Ajuste la configuración de posición en la opción de menú correspondiente. • Compruebe que el producto sea compatible con la frecuencia y la resolución de la tarjeta de video. Si la frecuencia está fuera de rango, utilice la configuración de la pantalla del dispositivo externo para establecer la resolución recomendada.
Aparecen líneas delgadas en el fondo de la pantalla.	<ul style="list-style-type: none"> • Revise las conexiones del cable de video.
Se produce ruido horizontal o los caracteres se desenfocan.	<ul style="list-style-type: none"> • Ajuste la configuración de fase en la opción de menú correspondiente. Consulte la sección "PANTALLA (RGB-PC)".
La recepción de algunos canales es mala.	<ul style="list-style-type: none"> • Desplácese a otros canales. Puede haber un problema con la transmisión. • Es posible que la señal de la estación sea débil. Corrija la dirección de la antena. • Compruebe si existes interferencias locales como las producidas por electrodomésticos o herramientas eléctricas.

Películas

Problema	Resolución
El archivo no aparece en la lista de películas.	<ul style="list-style-type: none"> • Compruebe que la extensión sea compatible.
Aparece el mensaje "Este archivo no es válido", o bien, el audio funciona normalmente pero el video no.	<ul style="list-style-type: none"> • Compruebe si el archivo se reproduce de forma normal en la PC. (Revise si está dañado). • Compruebe si la resolución es compatible. • Compruebe si el códec de video o audio es compatible. • Compruebe si la velocidad de los fotogramas es compatible.
Aparece el mensaje "Audio no compatible", o bien, el video funciona normalmente pero el audio no.	<ul style="list-style-type: none"> • Compruebe si el archivo se reproduce de forma normal en la PC. (Revise si está dañado). • Compruebe si el códec de audio es compatible. • Compruebe si la tasa de bits es compatible. • Compruebe si la frecuencia de muestreo es compatible.
No funciona el subtítulo.	<ul style="list-style-type: none"> • Compruebe si el archivo se reproduce de forma normal en la PC. (Revise si está dañado). • Compruebe si los archivos de video y subtítulo tienen el mismo nombre. • Compruebe si los archivos de video y subtítulo se encuentran en la misma carpeta. • Compruebe si el archivo de subtítulo es compatible. • Compruebe si el idioma es compatible. (Al abrir el archivo de subtítulo en Memo Pad, puede verificar el idioma de dicho archivo).

ESPECIFICACIONES

Las especificaciones del producto pueden cambiar sin previo aviso debido a las actualizaciones de las funciones de los productos.

Potencia requerida	AC100 - 240 V - 50/60 Hz	
Sistema de televisión	NTSC, PAL-M/N	
Cobertura de programas	VHF2-13, UHF14-69, CATV 1-125	
Impedancia de antena externa	75 Ω	
Condición de ambiente	Temperatura de funcionamiento	0 a 40 °C
	Humedad de funcionamiento	Menos de 80 %
	Temperatura de almacenamiento	-20 a 60 °C
	Humedad de almacenamiento	Menos de 85 %

MODELOS		22LK310 (22LK310-MA)	26LK310 (26LK310-MA)
		22LK311 (22LK311-MB)	26LK311 (26LK311-MB)
		22LK311C (22LK311C-MA)	26LK311C (26LK311C-MA)
Dimensiones (Ancho x Altura x Profundidad)	Con pie	526,0 mm x 377,0 mm x 164,9 mm (20,7 pulgadas x 14,8 pulgadas x 6,4 pulgadas)	663,0 mm x 484,0 mm x 206,8 mm (26,1 pulgadas x 19,0 pulgadas x 8,1 pulgadas)
	Sin pie	526,0 mm x 331,0 mm x 65,0 mm (20,7 pulgadas x 13,0 pulgadas x 2,5 pulgadas)	663,0 mm x 423,0 mm x 79,9 mm (26,1 pulgadas x 16,6 pulgadas x 3,1 pulgadas)
Peso	Con pie	4,3 kg (9,4 libras)	7,3 kg (16,0 libras)
	Sin pie	4,0 kg (8,8 libras)	6,2 kg (13,6 libras)
Corriente de consumo / Consumo de la potencia		0,9 A / 90 W	1,0 A / 100 W

MODELOS		32LK310 (32LK310-MA)
		32LK311 (32LK311-MB)
		32LK311C (32LK311C-MA)
Dimensiones (Ancho x Altura x Profundidad)	Con pie	800,0 mm x 565,0 mm x 206,8 mm (31,4 pulgadas x 22,2 pulgadas x 8,1 pulgadas)
	Sin pie	800,0 mm x 509,0 mm x 73,8 mm (31,4 pulgadas x 20,0 pulgadas x 2,9 pulgadas)
Peso	Con pie	9,2 kg (20,2 libras)
	Sin pie	8,2 kg (18,0 libras)
Corriente de consumo / Consumo de la potencia		1,2 A / 120 W

Modo RGB (PC) admitido

Resolución	Frecuencia horizontal (kHz)	Frecuencia vertical (Hz)
640x350	31,468	70,09
720x400	31,469	70,09
640x480	31,469	59,94
800x600	37,879	60,317
1 024x768	48,363	60,004
1 280x768	47,776	59,87
1 360x768	47,72	59,799

Modo HDMI (DTV) admitido

Resolución	Frecuencia horizontal (kHz)	Frecuencia vertical (Hz)
720x480	31,47	59,94
	31,50	60,00
720x576	31,25	50,00
		50,00
1 280x720	44,96	59,94
	45,00	60,00
	37,50	50,00
1 920x1 080i	33,72	59,94
	33,75	60,00
	28,125	50,00
1 920x1 080p	67,432	59,94
	67,50	60,00
	56,25	50,00
	27,00	24,00
	33,75	30,00

Modo de componente admitido

Resolución	Frecuencia horizontal (KHz)	Frecuencia vertical (Hz)
720x480i	15,73	59,94
	15,75	60,00
720x480p	31,47	59,94
	31,50	60,00
720x576i	15,625	50,00
720x576p	31,25	50,00
1 280x720p	44,96	59,94
	45,00	60,00
	37,50	50,00
1 920x1 080i	28,125	50,00
	33,72	59,94
	33,75	60,00
1 920x1 080p	56,25	50,00
	67,432	59,94
	67,50	60,00

Información de conexión de puerto componente

Puertos componente del televisor	Y	P _B	P _R
----------------------------------	---	----------------	----------------

Puertos de salida de video del reproductor de DVD	Y	P _B	P _R
	Y	B-Y	R-Y
	Y	Cb	Cr
	Y	Pb	Pr

Formato de USB video admitido

Formato de vídeo	Formato de audio	Formato de subtítulos
MPEG1, MPEG2, MPEG4(No admiten Microsoft MPEG4 V2, V3), DivX 3.xx, DivX 4.xx, DivX 5.xx, DivX VOD(DRM), XviD, DivX 6.xx(Playback)	Mpeg, Mp3, PCM, Dolby D, AC3	*.smi/ *.srt/ *.sub(MicroDVD, SubViewer 2.0)/ *.ass/* .ssa/* .txt(DVD Subtitle System)

Archivo Nombre de extensión	Decodificador de vídeo	Códec de audio	Resolución máx.
mpg, mpeg, mpe, vob, dat	MPEG1, MPEG2	AC3, MPEG, MP3, PCM	
Avi, divx, m4v	MPEG4-SP, MPEG4-ASP, DviX 3.xx, DviX 4.xx, DviX 5.xx, DviX 6.xx(playback), Xvid	AC3, MPEG, MP3, PCM	720 x 576 @ 25p 720 x 480 @ 30p

CÓDIGOS IR

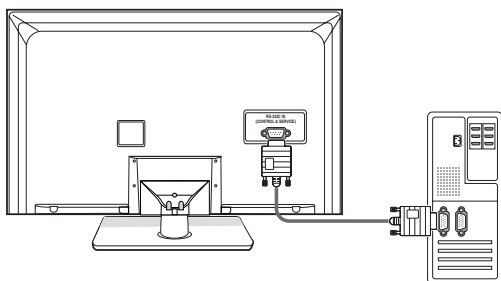
Código (Hexa)	Función	Nota
08	POWER	Botón control remoto (encendido/apagado)
95	ENERGY SAVING	Botón control remoto
30	AV MODE	Botón control remoto
0B	INPUT	Botón control remoto
0F	TV	Botón control remoto
10 - 19	Teclas numéricas 0-9	Botón control remoto
53	LIST	Botón control remoto
1A	Q.VIEW	Botón control remoto
02	VOL +	Botón control remoto
03	VOL -	Botón control remoto
1E	FAV/MARK	Botón control remoto
79	RATIO	Botón control remoto
09	MUTE	Botón control remoto
00	CH ▲	Botón control remoto
01	CH ▼	Botón control remoto
7C	X STUDIO	Botón control remoto
43	Home	Botón control remoto
45	Q.MENU	Botón control remoto
40	▲	Botón control remoto
41	▼	Botón control remoto
07	<	Botón control remoto
06	>	Botón control remoto
44	ENTER	Botón control remoto
28	BACK	Botón control remoto
7E	SIMPLINK	Botón control remoto
5B	EXIT	Botón control remoto
72	ROJO	Botón control remoto
71	VERDE	Botón control remoto
63	AMARILLO	Botón control remoto
61	AZUL	Botón control remoto
B1	■	Botón control remoto
B0	▶	Botón control remoto
BA		Botón control remoto
8E	▶▶	Botón control remoto
8F	◀◀	Botón control remoto

CONFIGURACIÓN DE DISPOSITIVOS DE CONTROL EXTERNOS

Configuración de RS-232C

Conecte la toma de entrada RS-232C (puerto serie) a un dispositivo de control externo (como una computadora o un sistema de control AV) para controlar externamente las funciones del producto.

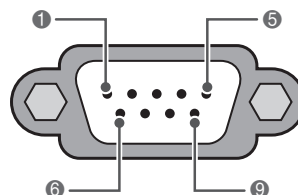
Conecte el puerto serie del dispositivo de control con la toma RS-232C del panel posterior del producto.



NOTA

- El RS-232 de esta unidad está diseñado para ser utilizado con hardware y software de control de RS-232C de terceros. Las instrucciones que aparecen a continuación pretenden ser útiles para el software de programación o para pruebas de funcionalidad con software telenet. Los cables de conexión del RS-232C no se proveen junto con el producto.

Tipo de conector; macho D-Sub de 9 clavijas

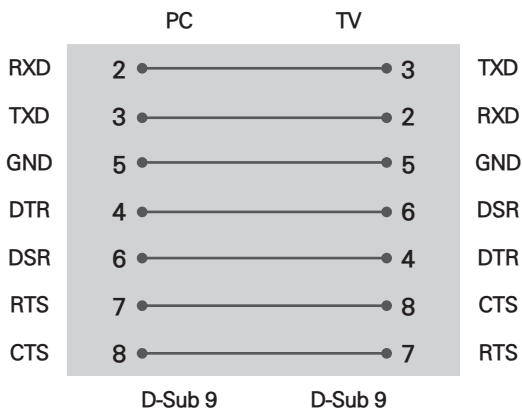


RS-232C IN
(CONTROL y SERVICIO)

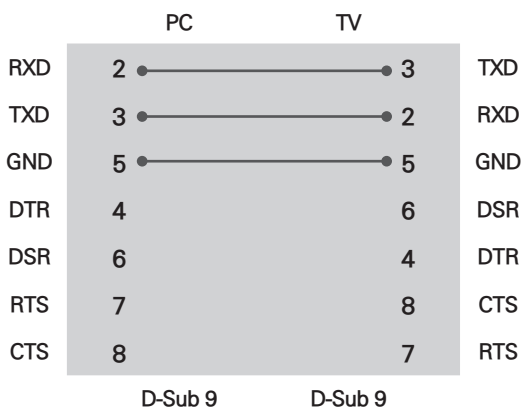
N.º	Nombre del PIN
1	Sin conexión
2	RXD (recepción de datos)
3	TXD (transmisión de datos)
4	DTR (lado DTE listo)
5	GND
6	DSR (lado DCE listo)
7	RTS (listo para enviar)
8	CTS (aprobado para enviar)
9	Sin conexión

Configuraciones de RS-232C

Configuración de 7 cables
(cable de módem NULL hembra-hembra serial)

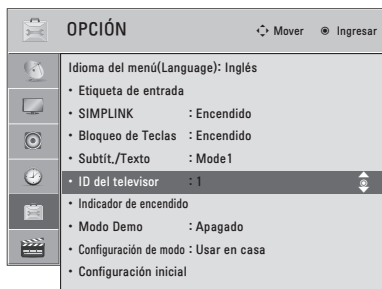


Configuración de 3 cables (no estándar)



ID del televisor

Establezca el número de ID.



- 1 Presione **Home** para acceder a los menús principales.
- 2 Presione los botones de navegación para desplazarse hacia **OPCIÓN** y presione **ENTER**.
- 3 Presione los botones de navegación para desplazarse hacia **ID del televisor** y presione **ENTER**.
- 4 Desplácese hacia la izquierda o hacia la derecha para seleccionar un número de ID y seleccione **CERRAR**. El rango de ajuste es de 1 a 99.
- 5 Cuando haya terminado, presione **EXIT**.

Parámetros de comunicación

- Velocidad en baudios: 9600 bps (UART)
- Longitud de datos: 8 bits
- Paridad: ninguna
- Bit de detención: 1 bit
- Código de comunicación: código ASCII
- Use un cable cruzado (reverso).

Lista de referencia de comandos

	COMANDO1	COMANDO2	DATO (Hexadecimal)		COMANDO1	COMANDO2	DATO (Hexadecimal)
01. Alimentación	k	a	00 - 01	14. Agudos	k	r	00 - 64
02. Selección de entrada	x	b	(Consulte p.60)	15. Graves	k	s	00 - 64
03. Relación de aspecto	k	c	(Consulte p.60)	16. Balance	k	t	00 - 64
04. Modo silencio de pantalla	k	d	00 - 01	17. Temperatura de color	k	u	00 - 02
05. Silenciador de volumen	k	e	00 - 01	18. Estado anormal	k	z	FF
06. Control de volumen	k	f	00 - 64	19. Ahorro de energía	j	q	(Consulte p.61)
07. Contraste	k	g	00 - 64	20. Configuración automática	j	u	(Consulte p.61)
08. Brillo	k	h	00 - 64	22. Agr./Borr. canal	m	b	00 - 01
09. Color	k	i	00 - 64	23. Tecla	m	c	(Consulte p.62)
10. Tinte	k	j	00 - 64	24. Luz de fondo	m	g	00 - 64
11. Nitidez	k	k	00 - 64				
12. Selección de OCD	k	l	00 - 01				
13. Modo de bloqueo de control remoto	k	m	00 - 01				

	COMANDO1	COMANDO2	DATO00 (Hexadecimal)	DATO01 (Hexadecimal)	DATO02 (Hexadecimal)	DATO03 (Hexadecimal)	DATO04 (Hexadecimal)	DATO05 (Hexadecimal)
21. Sintonización de canales	m	a	programa físico alto	programa mayor bajo	mayor bajo	menor alto	menor bajo	atributo

Protocolo de transmisión/recepción

Transmisión

[Comando1][Comando2][][ID del televisor][][Dato][Cr]

[Comando 1]: primer comando para controlar el televisor (j, k, m, x).

[Comando 2]: segundo comando para controlar el televisor.

[ID del televisor]: puede configurar la ID de la unidad para elegir el número deseado en el menú de opciones. El rango de ajuste es de 1a 99. Cuando seleccione ID del televisor '0', cada televisor conectado será controlado. La ID del televisor está expresada en sistema decimal (1 - 99) en el menú y hexadecimal (0x0 - 0x63) en el protocolo de transmisión/recepción.

[DATO]: para transmitir los datos de comando.

Transmite el dato 'FF' para leer los estados de los comandos.

[Cr]: retorno

Código ASCII como '0x0D'

[]: código ASCII como 'espacio (0x20)'

* En este modelo, el televisor no enviará el estado durante el modo de espera.

Reconocimiento de OK

[Comando2][][ID del televisor][][OK][Dato][x]

El televisor transmite mensajes de ACK (reconocimiento) sobre la base de este formato cuando recibe datos normales. En este momento, si los datos se encuentran en modo de lectura, indica los datos de estado actuales. Si los datos se encuentran en modo de escritura, devuelve los datos de la computadora.

* En este modelo, el televisor no enviará el estado durante el modo de espera.

* Formato de datos

[Comando 2]: utilice como comando.

[ID del televisor]: use el carácter pequeño, si la ID del televisor es 10, enviará '0', 'a'.

[DATO]: use el carácter pequeño, si los datos son 0 x ab, enviará 'a', 'b'.

[OK]: use el carácter grande.

Reconocimiento de error

[Comando2][][ID del televisor][][NG][Dato][x]

El televisor transmite mensajes de ACK (reconocimiento) sobre la base de este formato cuando recibe datos anormales de funciones no viables o errores de comunicación.

Dato1: código ilegal

Dato2: función no admitida

Dato3: aguarde un poco más

* En este modelo, el televisor no enviará el estado durante el modo de espera.

* Formato de datos

[Comando 2]: utilice como comando.

[ID del televisor]: use el carácter pequeño, si la ID del televisor es 10, enviará '0', 'a'.

[DATO]: use el carácter pequeño, si los datos son 0 x ab, enviará 'a', 'b'.

[NG]: use el carácter grande.

01. Alimentación (comando: k a)

Para controlar el encendido/apagado del equipo.

Transmisión [k][a][][ID del televisor][][Dato][Cr]

Dato 00: apagado Dato 01: encendido

Reconocimiento [a][][ID del televisor][][OK/NG][Dato][x]

* De igual manera, si otras funciones transmiten datos 'FF' sobre la base de este formato, la retroalimentación de datos de reconocimiento presenta el estado acerca de cada función.

* Nota: en este modelo, el televisor enviará el reconocimiento una vez finalizado el procesamiento de encendido.

Es posible que se produzca una demora entre el comando y su reconocimiento.

02. Selección de entrada (comando x b)

Para seleccionar la fuente de entrada de la TV.

Transmisión [x][b][][ID del televisor][][Dato][Cr]

Dato 10: analógica (antena)

Dato 20: AV1

Dato 21: AV2

Dato 40: componente

Dato 41: componente2

Dato 60: RGB-PC

Dato 90: HDMI1

Dato 91: HDMI2

Reconocimiento [b][][ID del televisor][][OK/NG][Dato][x]

* Utilice esta función de acuerdo con el modelo.

03. Relación de aspecto (comando: k c)

Para ajustar el formato de la pantalla.

Transmisión [k][c][][ID del televisor][][Dato][Cr]

Dato 01: 4:3

Dato 09: solo búsqueda

Dato 02: 16:9

Dato 10: zoom cine 1

Dato 04: zoom

⋮

Dato 1F: zoom cine16

Reconocimiento [c][][ID del televisor][][OK/NG][Dato][x]

04. Modo silencio de pantalla (comando: k d)

Para seleccionar el modo de silencio de pantalla en encendido o apagado.

Transmisión [k][d][][ID del televisor][][Dato][Cr]

Dato 00: modo silencio de pantalla apagado (imagen encendida), silencio de salida de video apagado.

Dato 01: modo silencio de pantalla encendido (imagen apagada)

Dato 10: silencio de salida de video encendido

Reconocimiento [d][][ID del televisor][][OK/NG][Dato][x]

* Si solo se encuentra encendido el silencio de salida de video, el televisor mostrará la visualización en pantalla (OSD). Pero si se encuentra activado el modo de silencio de pantalla, el aparato no mostrará dicha visualización (OSD).

05. Silenciador de volumen (comando: k e)

Para controlar el encendido o apagado del silenciador de volumen.

También es posible ajustar el silenciador a través del botón MUTE del control remoto.

Transmisión [k][e][][ID del televisor][][Dato][Cr]

Dato 00: silenciador de volumen encendido (volumen apagado)

Dato 01: silenciador de volumen apagado (volumen encendido)

Reconocimiento [e][][ID del televisor][][OK/NG][Dato][x]

06. Control de volumen (comando: k f)

Para ajustar el volumen.

También puede ajustar el volumen con los botones de volumen en el control remoto.

Transmisión [k][f][][ID del televisor][][Dato][Cr]

Dato mín.: 00 - máx.: 64 (*transmitir por código hexadecimal)

* Consulte "Asignación de datos reales".

Reconocimiento [f][][ID del televisor][][OK/NG][Dato][x]

07. Contraste (comando: k g)

Para ajustar el contraste de la pantalla.

También puede ajustar el contraste en el menú IMAGEN.

Transmisión [k][g][][ID del televisor][][Dato][Cr]

Dato mín.: 00 - máx.: 64 (*transmitir por código hexadecimal)

* Consulte "Asignación de datos reales".

Reconocimiento [g][][ID del televisor][][OK/NG][Dato][x]

08. Brillo (comando: k h)

Para ajustar el brillo de la pantalla.

También puede ajustar el brillo en el menú IMAGEN.

Transmisión [k][h][][ID del televisor][][Dato][Cr]

Dato mín.: 00 - máx.: 64 (*transmitir por código hexadecimal)

* Consulte "Asignación de datos reales".

Reconocimiento [h][][ID del televisor][][OK/NG][Dato][x]

09. Color (comando: k i)

Para ajustar el color de la pantalla.

También puede ajustar el color en el menú IMAGEN.

Transmisión [k][i][][ID del televisor][][Dato][Cr]

Dato mín.: 00 - máx.: 64 (*transmitir por código hexadecimal)

* Consulte "Asignación de datos reales".

Reconocimiento [i][][ID del televisor][][OK/NG][Dato][x]

10. Tinte (comando: k j)

Para ajustar el tinte de la pantalla.

También puede ajustar el tinte en el menú IMAGEN.

Transmisión [k][j][][ID del televisor][][Dato][Cr]

Dato rojo: 00 - verde: 64 (*transmitir por código hexadecimal)

* Consulte "Asignación de datos reales".

Reconocimiento [j][][ID del televisor][][OK/NG][Dato][x]

11. Nitidez (comando: k k)

Para ajustar la nitidez de la pantalla.
También puede ajustar la nitidez en el menú IMA-
GEN.

Transmisión [k][k][][ID del televisor][][Dato][Cr]

Dato mín.: 00 - máx.: 64 (*transmitir por código hexa-
decimal)

*Consulte "Asignación de datos reales".

Reconocimiento [k][][ID del televisor][][OK/NG][Dato][x]

12. Selección de OCD (comando: k l)

Para seleccionar el encendido o apagado del modo
OSD (On Screen Display).

Transmisión [k][l][][ID del televisor][][Dato][Cr]

Dato 00: OSD apagado Dato 01: OSD encendido

Reconocimiento [l][][ID del televisor][][OK/NG][Dato][x]

13. Modo de bloqueo de control remoto (comando: k m)

Para bloquear el control remoto y los controles del
panel frontal del monitor.

(Si ud. no está usando el control remoto y tampoco
los controles del panel frontal en la unidad, use
este modo. Cuando la potencia principal enciende y
apaga, el bloqueo de control remoto será liberado.)

Transmisión [k][m][][ID del televisor][][Dato][Cr]

Dato 00: bloqueo desactivado

Dato 01: bloqueo activado

Reconocimiento [m][][ID del televisor][][OK/NG][Dato][x]

14. Agudos (comando: k r)

Para ajustar los agudos.
También puede ajustar el nivel de los agudos en el
menú AUDIO.

Transmisión [k][r][][ID del televisor][][Dato][Cr]

Dato mín.: 00 - máx.: 64 (*transmitir por código hexa-
decimal)

*Consulte "Asignación de datos reales".

Reconocimiento [r][][ID del televisor][][OK/NG][Dato][x]

15. Graves (comando: k s)

Para ajustar los graves.
También puede ajustar el nivel de los graves en el
menú AUDIO.

Transmisión [k][s][][ID del televisor][][Dato][Cr]

Dato mín.: 00 - máx.: 64 (*transmitir por código hexa-
decimal)

*Consulte "Asignación de datos reales".

Reconocimiento [s][][ID del televisor][][OK/NG][Dato][x]

16. Balance (comando: k t)

Para ajustar el balance.
También puede ajustar el balance en el menú
AUDIO.

Transmisión [k][t][][ID del televisor][][Dato][Cr]

Dato mín.: 00 - máx.: 64 (*transmitir por código hexa-
decimal)

*Consulte "Asignación de datos reales".

Reconocimiento [t][][ID del televisor][][OK/NG][Dato][x]

17. Temperatura de color (comando: k u)

Para ajustar la temperatura de color.
También puede ajustar la temperatura de color en el
menú IMAGEN.

Transmisión [k][u][][ID del televisor][][Dato][Cr]

Dato 00: Medio 01: Fresco 02: Caliente

Reconocimiento [u][][ID del televisor][][OK/NG][Dato][x]

18. Estado anormal (Comando: k z)

Para reconocer un estado anormal.

Transmisión [k][z][][ID del Televisor][][FF][Cr]

Dato FF: Leer

Reconocimiento [z][][ID del Televisor][][OK/NG][Dato][x]

Dato 00: Normal (Encendido y existe la señal)

Dato 01: No señal (Encendido)

Dato 02: Apague la TV con el control remoto

Dato 03: Apague la TV con la función de temporiza-
dor para dormir

Dato 04: Apague la TV con la función RS-232C

Dato 08: Apague la TV con la función de tiempo
apagado

Dato 09: Apague la TV con la función de auto-dormi-
do

* Esta función es para "leer sólo".

19. Ahorro de energía (comando: j q)

Para controlar la función Ahorro de energía.

Transmisión [j][q][][ID del televisor][][Dato][Cr]

Dato 00: apagado

01: mínimo

02: medio

03: máximo

05: pantalla apagada

Reconocimiento [q][][ID del televisor][][OK/NG][Dato][x]

20. Configuración automática (comando: j u)

Para ajustar la ubicación de la imagen y reducir su
temblor de manera automática. La configuración
automática solo funciona en el modo RGB-PC.

Transmisión [j][u][][ID del televisor][][Dato][Cr]

Dato 01: para configurar

Reconocimiento [u][][ID del televisor][][OK/NG][Dato][x]

21. Sintonización de canales (comando: m a)

Para sintonizar los canales en el siguiente número
físico/mayor/menor.

Transmisión [m][a][][ID del televisor][][Dato00][][Dato01][
][][Dato02][][Dato03][][Dato04][][Dato05][Cr]

Dato 00: número de canal físico

NTSC aéreo: 02 - 45, NTSC cable: 01, 0E - 7D

ATSC aéreo: 01 - 45, ATSC cable: 01 - 87

Dato 01 y 02: número de canal mayor

Dato 01: bytes altos Dato 02: bytes bajos

Hay dos bytes disponibles para el mayor y menor,
pero normalmente solo se utiliza el segundo.

Dato 03 y 04: número de canal menor

No necesario para NTSC.

Dato3: Bytes altos Dato4: Bytes bajos

Dato5: Atributo

7	Imagen principal/secundaria	6	Canal dedos/una parte	5	Uso de canal físico	4 Reservado	3	2	1	0	Paso
0	Principal	0	Dos	0	Uso	x	0	0	0	0	NTSC aéreo
1	Secundaria	1	Uno	1	Sin uso	x	0	0	0	1	NTSC cable

Ejemplo)

1. Comando: ma 00 23 xx xx xx xx 01 atributo (0x01): datos de imagen principal, dos partes (no es obligatorio), uso de canal físico, cable NTSC 'xx': en caso de sintonización de canal analógico el número de canal mayor o menor no importará

Reconocimiento [a] [ID del Televisor] [OK][Dato0][Dato1][Dato2][Dato3][Dato4][Dato5][x][a] [ID del Televisor] [NG][Dato0][x]

*** Canal en dos/una parte: 6th bit**

Este bit es utilizado en un sistema listo para cable.

*** Uso de canal físico: 5th bit**

Si la gama de canales es NTSC por aire o NTSC por cable, será posible sintonizar el canal sólo mediante el canal físico. En este caso, el uso del bit del canal físico debe ser bajo (0).

22. Agr./Borr. canal (comando: m b)

Para agregar y borrar los canales.

Transmisión [m][b] [ID del televisor] [Dato][Cr]

Dato 00: borrar canal Dato 01: agregar canal

Reconocimiento [b] [ID del televisor] [OK/NG][Dato][x]

23. Botón (comando: m c)

Para enviar código de botón remoto IR.

Transmisión [m][c] [ID del televisor] [Dato][Cr]

Dato: Código de botones - (Consulte p.55)

Reconocimiento [c] [ID del televisor] [OK/NG][Dato][x]

Cuando el televisor se encuentra en modo de espera, solo podrá encenderse a través del botón POWER del control remoto.

24. Luz de fondo (comando: m g)

Para ajustar la luz de fondo de la pantalla.

Transmisión [m][g] [ID del televisor] [Dato][Cr]

Dato mín.: 00 - máx.: 64 (*transmitir por código hexadecimal)

*Consulte "Asignación de datos reales".

Reconocimiento [g] [ID del televisor] [OK/NG][Dato][x]

 **NOTE**

ENG

Some video codecs listed in the manual may not be supported, depending on the region (country).

POR

Alguns codecs de vídeo listados no manual podem não ser suportados, dependendo da região (país).

POL

Niektóre kodeki wideo wymienione w instrukcji mogą nie być obsługiwane, w zależności od regionu (kraju).

SPA

Algunos códecs de vídeo que figuran en el manual pueden no ser compatibles, dependiendo de la región (país).

THA

ชนิดของไฟล์วิดีโอบางชนิดที่อยู่ในคู่มือเล่มนี้ อาจไม่รองรับการใช้งานในบางพื้นที่(ประเทศ)



Los números de modelo y de serie del televisor se encuentran ubicados en la parte posterior del aparato.

Regístrelos en el siguiente espacio por si alguna vez necesita recurrir al servicio técnico.

MODELO _____

SERIE _____