

# KÄYTTÖOPAS LED LCD-NÄYTTÖ

Lue tämä opas huolellisesti ennen digisovittimen käyttämistä ja laita opas talteen tulevaa käyttöä varten.

## LED LCD NÄYTTÖMALLIT

E2281TR

E2281VR

E2381VR

**Tämä laite on suunniteltu ja valmistettu turvalliseksi käyttää. Virheellinen käyttö voi kuitenkin aiheuttaa sähköiskun, tulipalon tai muita vaaratilanteita. Noudata seuraavia asennus-, käyttö- ja huolto-ohjeita, jotta kaikki näyttöön rakennetut turvalaitteet toimivat moitteettomasti.**

## Turvallisuus

Käytä vain laitteen mukana toimitettua virtajohtoa. Jos käytät jotakin toista virtajohtoa, varmista, että se täyttää paikalliset sähköturvallisuusmääräykset, varsinkin jos et ole saanut sitä laitteen toimittajalta. Jos virtajohdossa on pienikin vika, ota yhteys laitteen maahantuojaan tai lähimpään valtuutettuun huoltoon ja pyydä lähettämään uusi virtajohto.

Virtajohdon irrottaminen on ensisijainen tapa erottaa laite sähköverkosta. Varmista, että pistorasia on helposti ulottuvilla laitteen asentamisen jälkeen.

Kytke näyttö vain sellaiseen pistorasiaan, jonka jännite on tässä oppaassa tai näyttöön kiinnityksessä tarrassa esitettyjen vaatimusten mukainen. Jos et ole varma, millaisia kotisi pistorasiat ovat, kysy myyjältä lisätietoja.

Ylikuormitetut pistorasiat ja jatkojohdot ovat vaarallisia. Myös kuluneet virtajohdot ja rikkiäiset pistokkeet ovat vaarallisia. Nämä kaikki voivat aiheuttaa sähköiskun, tulipalon tai muita vaaratilanteita. Voit tilata uuden virtajohdon huollosta.

Kun laite on kytketty seinäpistorasiaan, laitteen virran katkaiseminen virtakytkimestä ei vielä erota sitä virtalähteestä.

Älä avaa näyttöä.

- Näytön sisällä ei ole huollettavia osia.
- Näytön sisällä on vaarallisia suurjännitteitä, vaikka virta olisi katkaistu.
- Jos näyttö ei toimi kunnolla, ota yhteys myyjään.

Henkilövahinkojen välttämiseksi:

- Älä sijoita näyttöä vinolle alustalle tai hyllylle, ellei sitä ole kiinnitetty huolellisesti.
- Käytä vain valmistajan suosittelemaa jalustaa.
- Älä pudota mitään esinettä tuotteen päälle äläkä kohdistu tuotteeseen mitään iskuja. Älä heitä lelua tai muuta esinettä päin tuotteen ruutua. Se saattaa aiheuttaa tapaturman, tuotevian tai näytön vahingoittumisen.

Tulipalon ja muiden vaarojen välttämiseksi:

- Katkaise näytöstä virta aina, kun lähdet huoneesta vähänkin pitemmäksi ajaksi. Älä koskaan jätä virtaa kytketyksi, kun lähdet ulos.
- Kiellä lapsia pudottamasta tai työntämästä esineitä näytön koteloa aukkoihin. Eräissä näytön sisäisissä osissa on vaarallisia jännitteitä.
- Älä lisää mitään osia, joita ei ole erityisesti suunniteltu tätä näyttöä varten.
- Kun näyttöä ei käytetä pitkähköön aikaan, irrota sen pistotulppa pistorasiasta.
- Älä kosketa virtajohtoa tai signaalikaapelia ukonilmalla, koska se saattaa olla hyvin vaarallista. Se voi aiheuttaa sähköiskun.

## Asentaminen

Varmista, ettei virtajohdon päälle aseteta tai vieritetä mitään. Älä sijoita näyttöä paikkaan, jossa virtajohto saattaa vahingoittua.

Älä käytä näyttöä vesipisteen, esimerkiksi kylpyammeen, pesualtaan, tiskialtaan, kostean kellarin tai uima-altaan, lähellä.

Näytön kotelossa on tuuletusaukkoja kotelon sisään kerääntyvän lämmön poistamista varten. Jos nämä aukot tukitaan, ylikuumeneminen voi aiheuttaa toimintahäiriön tai tulipalon. Tämän vuoksi älä KOSKAAN :

- Tuki kotelon pohjan tuuletusaukkoja asettamalla näyttö vuoteelle, sohvalle, matolle tms.
- Sijoita näyttöä suljettuun tilaan, jossa ilma ei pääse kiertämään kunnolla
- Peitä aukkoja kankaalla tai muulla materiaalilla
- Sijoita näyttöä lämmittimen tai muun lämmönlähteen lähelle tai päälle.

Älä hankaa tai lyö aktiivimatriisinesitekiden näyttöä millään kovalla esineellä, sillä sen pinta voi naarmuuntua tai vaurioitua pysyvästi.

Älä paina nestekiden näyttöä voimakkaasti kädelläsi, sillä käden jälki voi jäädä pysyvästi näkyviin.

Eräät viat voivat näkyä kuvaruudun punaisina, vihreinä tai sinisinä pisteinä. Ne eivät kuitenkaan vaikuta näytön suorituskykyyn.

Sinun kannattaa käyttää suositeltua tarkkuutta, jotta saat nestekiden näyttöön parhaan mahdollisen kuvan. Jos nestekiden näyttöä käytetään muulla kuin suositellulla tarkkuudella, se joutuu ehkä skaalaamaan tai käsittelemään kuvaa. Tämä on vakiotarkkuutta käyttävän nestekidenäytön ominaisuus.

Liikkumattoman kuvan jättäminen ruudulle pitkäksi aikaa saattaa vahingoittaa ruutua ja aiheuttaa kuvan kiinni palamisen. Käytä näytössä aina ruudunsäästäjää. Tämä ilmiö esiintyy myös muiden valmistajien tuotteissa eikä se kuulu takuun piiriin.

Älä lyö tai naarmuta näytön etupuolta tai sivuja metalliesineillä. Tämä voi vahingoittaa näyttöä.

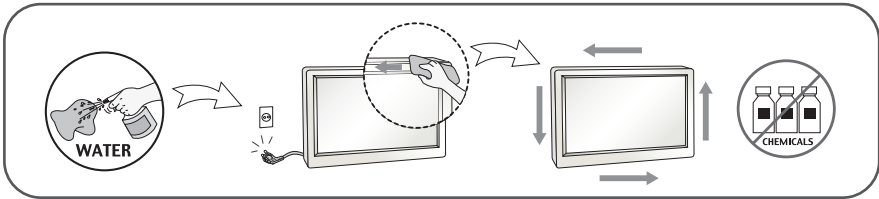
Pidä tuotetta paneelipuoli eteenpäin ja pidä siitä kiinni molemmin käsin siirtäessäsi tuotetta. Jos pudotat tuotteen, vahingoittunut tuote voi aiheuttaa sähköiskun tai tulipalon. Ota yhteys valtuutettuun huoltopisteeseen tuotteen korjaamiseksi.

Vältä korkeita lämpötiloja ja kosteutta.

Näyttöille, kiiltävä Bezels käyttäjän pitäisi harkita sijoittamista näytön kehys voi aiheuttaa häiritseviä heijastuksia ympäröivän valon ja metallipinnan.

## Puhdistaminen

- Irrota virtajohto, ennen kuin puhdistat kuvaruudun.
- Käytä kosteaa (ei märkää) liinaa. Älä suihkuta aerosolia suoraan kuvaruudun pintaan, sillä liian suuri aerosolin määrä voi aiheuttaa sähköiskun.
- Irrota virtajohto laitteen puhdistamista varten. Pyyhi varovasti pehmeällä liinalla, jotta laite ei naarmuuntuisi. Älä puhdistu laitetta märällä liinalla äläkä suihkuta vettä tai muita nesteitä suoraan laitteen pinnoille. Tämä voi aiheuttaa sähköiskun. (Älä käytä kemikaaleja, kuten bentseeniä, maalinohennusaineita tai alkoholia)
- Suihkuta vettä pehmeään liinaan 2 – 4 kertaa ja puhdistu liinalla etukehys; pyyhi vain yhteen suuntaan. Liika kosteus saattaa aiheuttaa tahroja.



## Pakkaaminen

- Älä hävitä pakkauslaatikkoa ja muuta pakkausmateriaalia. Laite kannattaa pakata niihin mahdollista kuljetusta varten. Kun lähetät laitteen jonnekin, aseta se alkuperäiseen laatikkoonsa.

## Hävittäminen

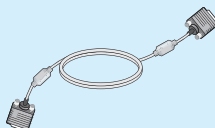
- Älä hävitä näyttöä muun talousjätteen mukana.
- Noudata paikallisten viranomaisten antamia määräyksiä.

## !!! Kiitos että valitsit LGE-tuotteen !!!

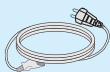
Varmista, että seuraavat osat ovat saapuneet näyttölaitteen mukana. Mikäli jotakin puuttuu, ota yhteys myyjäliikkeeseen.



**Käyttöohje/-kortit**



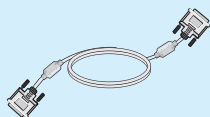
**15-napainen D-Sub -  
signaalikaapeli**



**Virtajohto**  
(Maakohtainen versio)



**Adattatore CA/CC**



**DVI-D -signaalikaapeli**  
(Tämä ominaisuus ei ole  
saatavissa kaikissa maissa.)

### HUOMAUTUS

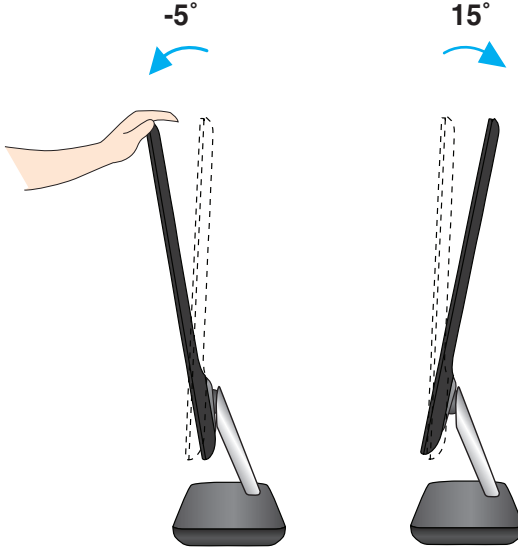
- Nämä varusteet saattavat poiketa ulkoasultaan tässä esitetyistä.
- Käytä ferriittisydämellä varustettuja suojattuja signaalikaapeleita (15-napainen D-sub -kaapeli, DVI-D-kaapeli) varmistaaksesi standardinmukaisen yhteensopivuuden tuotteeseen.

Monitöriä kurmadan önce monitör, bilgisayar sistemi ve bağılı diğer cihazların kapalı olduğundan emin olun.

## Monitörünüzün konumlandırılması

1. Maksimum konfor için panelin konumunu farklı yollarla ayarlayın.

- Eğim Aralığı:  $-5^{\circ}$  -  $15^{\circ}$



### TÄRKEÄÄ

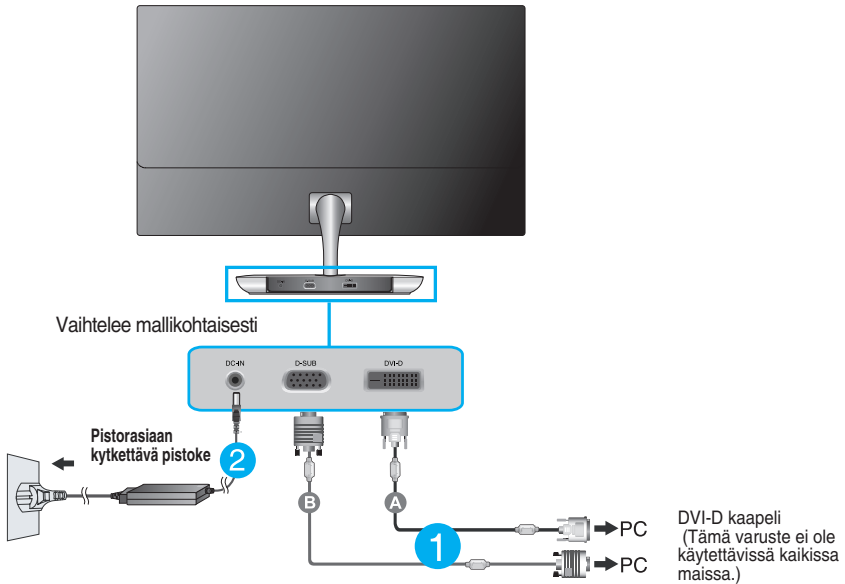
- Katseluasento on mukava ja ergonominen, jos näyttöä ei kallisteta eteenpäin enempää kuin 5 astetta.
- Älä kosketa tai paina näyttöä säätäessäsi sen kulmaa.

## Kytkeminen tietokoneeseen

1. Varmista ennen näytön kytkemistä tietokoneeseen, että näytön, tietokoneen ja muiden näihin liitettyjen laitteiden virta on katkaistu.
2. Kiinnitä signaalin tulokaapeli **1** ja virtajohto **2** paikalleen ja kiristä sitten signaalikaapelin ruuvit.
  - A** Liitä DVI-D (digitaalinen signaali)-kaapeli
  - B** Liitä D-sub (analoginen signaali)-kaapeli

### HUOMAUTUS

- Tässä on takaosan yksinkertaistettu kuva.
- Kuva esittää yleismallista näyttöä; oma näyttösi voi olla erinäköinen.

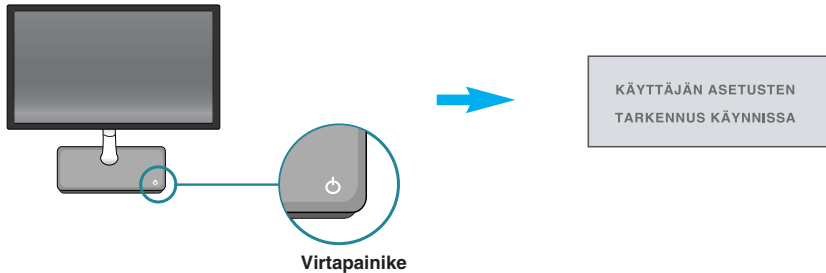


Liitä signaali sisään tulokaapeli ja kiristä se kääntämällä sitä nuolen osoittamaan suuntaan kuvassa osoitetulla tavalla.

**D-Sub-kaapeliadapterin käyttö Macintosh-tietokoneiden kanssa:**

**Mac-sovitin**  
Jos käytät näyttöä Apple Macintoshissa, sinun pitää hankkia sovitin, joka muuttaa kaapelin 15-nastaisen tiheän (kolmirivisen) D-Sub-tyyppisen VGA-liittimen 15-nastaiseksi kaksiriviseksi liittimeksi.

3. Paina virtakytintä jalustassa laitteen käynnistämiseksi. Kun näytön virta on kytketty päälle, Automaattinen Kuvanasetus (Self Image Setting Function) toiminto suoritetaan automaattisesti. (Vain analoginen tila)



#### HUOMAUTUS

**Mikä Self Image Setting Function?** Tämä toiminto valitsee näytön parhaat mahdolliset asetukset. Kun käyttäjä kytkee näytön tietokoneeseen ensimmäisen kerran, toiminto säätää näytön asetukset automaattisesti tulosignaalien mukaan.

**AUTO-toiminto?** Jos esiintyy ongelmia, esimerkiksi kuvaruudun tai kirjainten sekoittumista, välkkymistä tai kallistumista laitetta käytettäessä tai kuvaruudun resoluution vaihdon jälkeen, paina AUTO toimintopainiketta resoluution parantamiseksi.

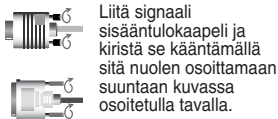
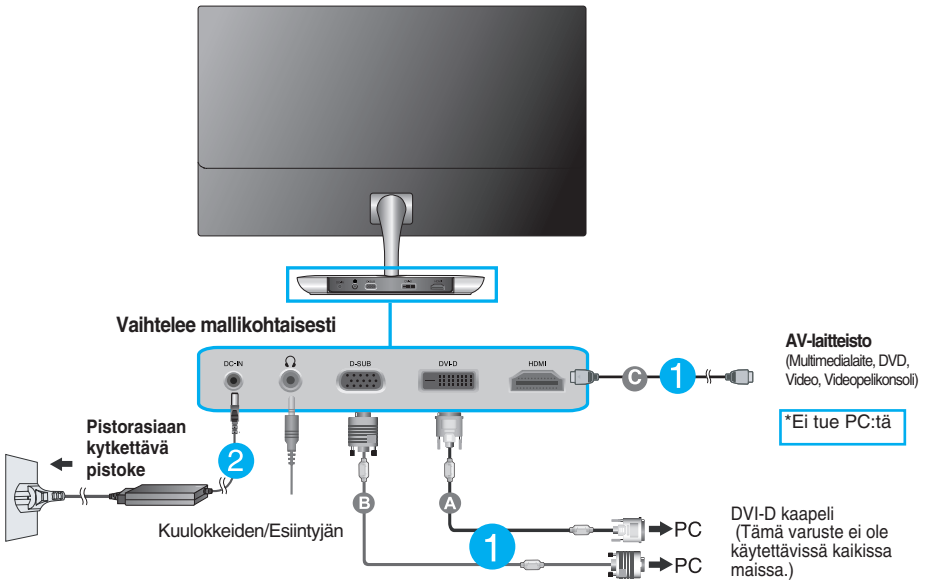


## Kytkeminen tietokoneeseen

1. Varmista ennen näytön kytkemistä tietokoneeseen, että näytön, tietokoneen ja muiden näihin liitettyjen laitteiden virta on katkaistu.
2. Kiinnitä signaalin tulokaapeli **1** ja virtajohto **2** paikalleen ja kiristä sitten signaalikaapelin ruuvit.
  - A** Liitä DVI-D (digitaalinen signaali)-kaapeli
  - B** Liitä D-sub (analoginen signaali)-kaapeli
  - C** Liitä HDMI-kaapeli

### HUOMAUTUS

- Tässä on takaosan yksinkertaistettu kuva.
- Kuva esittää yleismallista näyttöä; oma näyttösi voi olla erinäköinen.



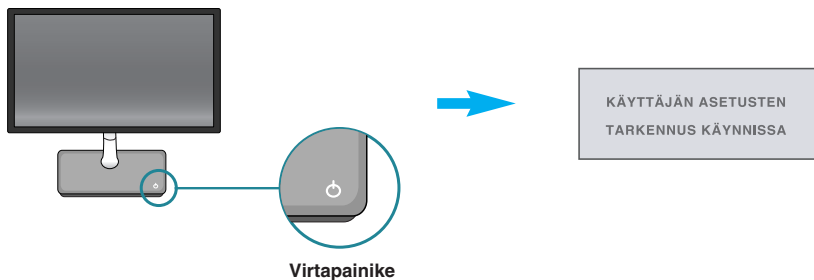
### D-Sub-kaapeliadapterin käyttö Macintosh-tietokoneiden kanssa:



#### Mac-sovitin

Jos käytät näyttöä Apple Macintoshissa, sinun pitää hankkia sovitin, joka muuttaa kaapelin 15-nastaisen tiheän (kolmirivisen) D-Sub-tyyppisen VGA-liittimen 15-nastaiseksi kaksiriviseksi liittimeksi.

3. Paina etupaneelissa olevaa virtapainiketta kytkeäksesi laitteeseen virran. Kun näytön virta on kytketty päälle, Automaattinen Kuvanasetus (Self Image Setting Function) toiminto suoritetaan automaattisesti. (Vain analoginen tila)



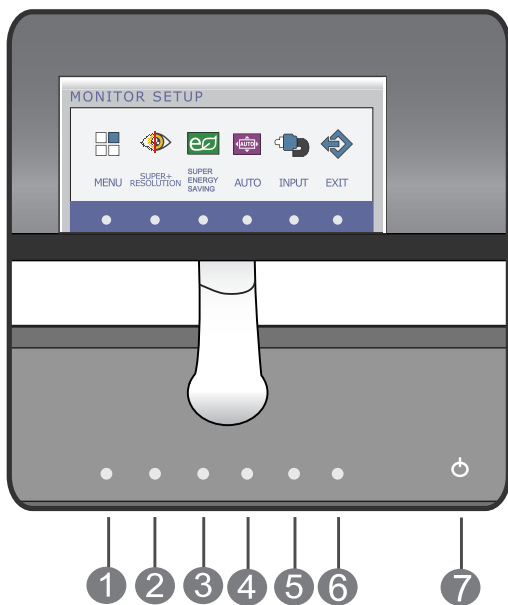
#### HUOMAUTUS

**Mikä Self Image Setting Function?** Tämä toiminto valitsee näytön parhaat mahdolliset asetukset. Kun käyttäjä kytkee näytön tietokoneeseen ensimmäisen kerran, toiminto säätää näytön asetukset automaattisesti tulosignaalin mukaan.

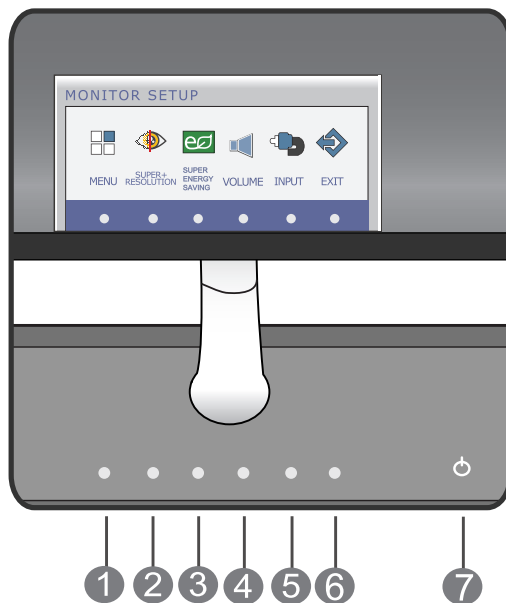
**AUTO -toiminto?** Jos esiintyy ongelmia, esimerkiksi kuvaruudun tai kirjainten sekoittumista, välkkymistä tai kallistumista laitetta käytettäessä tai kuvaruudun resoluution vaihdon jälkeen, paina AUTO toimintopainiketta resoluution parantamiseksi.

## Etupaneelin säätimet

E2281TR/E2281VR/E2381VR



E2281VR/E2381VR



## 1 MENU (VALIKKO) -painike



Paina tätä painiketta, kun haluat näyttää tai piilottaa näyttövalikon.

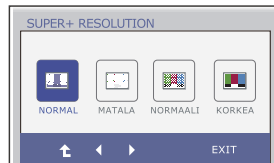
### OSD LUKITTU/VAPAUTETTU

Tällä toiminnolla lukitaan näytön asetukset, jotta ne eivät muutu vahingossa. Kun haluat lukita asetukset, pidä **MENU (VALIKKO)** -painiketta painettuna muutamia sekunteja. Teksti "**OSD LUKITTU**" tulee näkyviin.

Voit vapauttaa asetusten lukituksen milloin tahansa painamalla **MENU (VALIKKO)** -painiketta muutamia sekunteja. Teksti "**OSD VAPAUTETTU**" tulee näkyviin.

## 2 SUPER+ RESOLUTION-painike

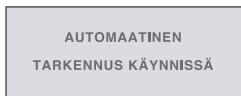
Katso lisätietoja sivulta 22 - 23.



## 3 SUPER ENERGY SAVING -painike

Käytä tätä painiketta päästäksesi **SUPER ENERGY SAVING** valikosta. Katso lisätietoja sivulta 24 - 26.

## 4 AUTO-painike



### KUVAN AUTOMAATTISÄÄTÖ

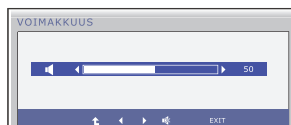
Kun säädät näytön asetuksia, aina paina AUTO painiketta MONITOR SETUP OSD. (Vain analoginen tila) Tämä säätää automaattisesti näyttökuvaa ideaaliasetuksiin nykyiselle resoluutiokoolle (näyttömoodi).

Paras näyttötila on **1920 x 1080**

## VOIMAKKUUS -painike

(Vain HDMI-tuloliitännällä)

Kuulokkeiden/kaiuttimen äänenvoimakkuuden säätäminen.



- 
- 5 INPUT-painike  
(Lähteen pikavalinta)** Käytä tätä painiketta valitaksesi lähteen tulo.
- 
- Kun kaksi tulosignaalin ainakin on kytketty, voit valita tulosignaali (D-SUB/DVI/HDMI) haluat. Kun vain yksi signaali on kytketty, se tunnistetaan automaattisesti. Oletusasetus on D-Sub.
- 
- 6 EXIT -painike** Poistu OSD: stä.
- 
- 7 Virtapainike & Merkkivalo** Paina tätä painiketta, kun haluat kytkeä tai katkaista virran.
- 
- Voima-merkkivalo jää sininen, jos näytön toimii oikein (muotila). Jos näyttö on unutilassa (energiansäästötila), virran merkkivalo palaa sinisenä. .
-

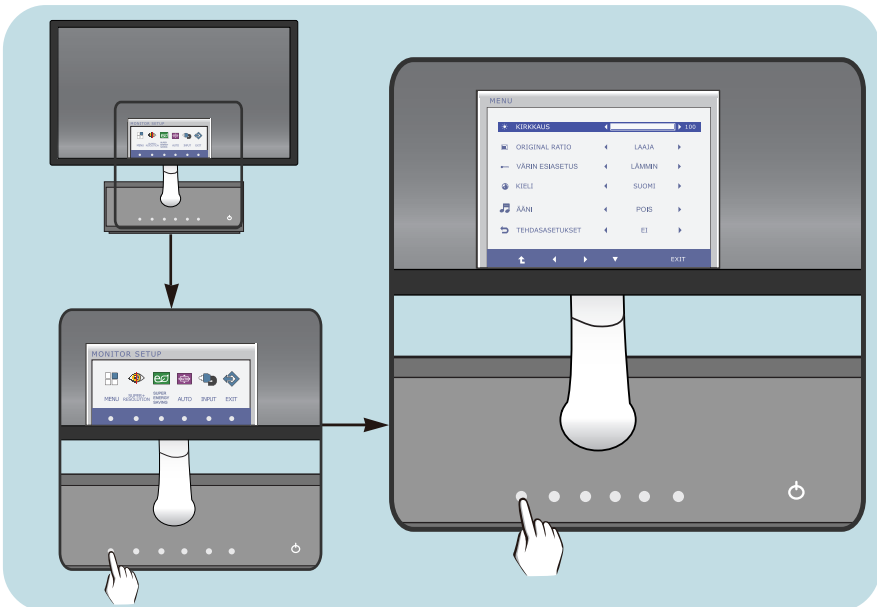
## Kuvan säätäminen

Näyttökuvan koon, sijainnin ja toimintaparametrien säätäminen onnistuu nopeasti ja helposti käyttämällä näyttövalikon asetuksia.

Alla on lyhyt esimerkki asetusten muuttamisesta.

Seuraavilla sivuilla kuvataan säätöjä ja valintoja, joita voidaan tehdä kuvaruutuvalikon avulla.

Kun haluat muuttaa näyttövalikon asetuksia, noudata seuraavia ohjeita:



- 1 Paina harkinnanvarainen **Painiketta**, valitse päävalikosta OSD näkyviin.
- 2 Pääsyn valvontaa, vastaavilla **Painikkeilla**.
- 3 Säädä kuva haluamaksesi painamalla **◀/▶/▼ -painikkeita**. Valitse alivalikosta muita vaihtoehtoja painamalla **⬆ -painiketta**.
- 4 Paina **EXIT-Painiketta** poistuaksesi OSD: stä.

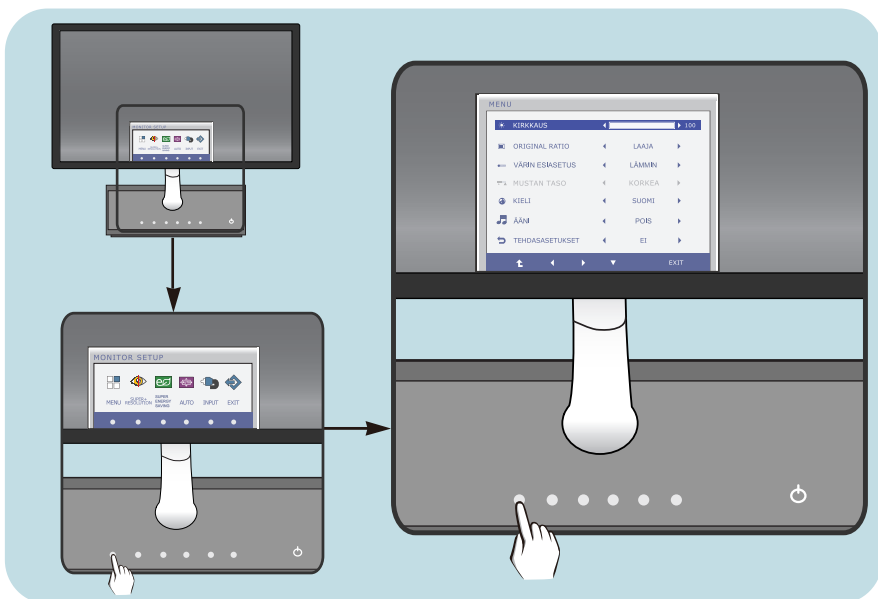
### Kuvan säätäminen

Näyttökuvan koon, sijainnin ja toimintaparametrien säätäminen onnistuu nopeasti ja helposti käyttämällä näyttövalikon asetuksia.

Alla on lyhyt esimerkki asetusten muuttamisesta.

Seuraavilla sivuilla kuvataan säätöjä ja valintoja, joita voidaan tehdä kuvaruutuvalikon avulla.

Kun haluat muuttaa näyttövalikon asetuksia, noudata seuraavia ohjeita:



- 1 Paina harkinnanvarainen **Painiketta**, valitse päävalikosta OSD näkyviin.
- 2 Pääsyn valvontaa, vastaavilla **Painikkeilla**.
- 3 Säädä kuva haluamaksesi painamalla **◀/▶/▼ -painikkeita**. Valitse alivalikosta muita vaihtoehtoja painamalla **⬆ -painiketta**.
- 4 Paina **EXIT-Painiketta** poistuaksesi OSD: stä.

# Näyttövalikon asetusten valitseminen ja muuttaminen

Seuraavassa taulukossa on lueteltu kaikki näytön asetus- ja säätövalikot.

**DSUB** : D-SUB (Analoginen signaali) sisääntulo

**DVI-D** : DVI-D (Digitaalinen signaali) sisääntulo

**HDMI** : HDMI-signaali

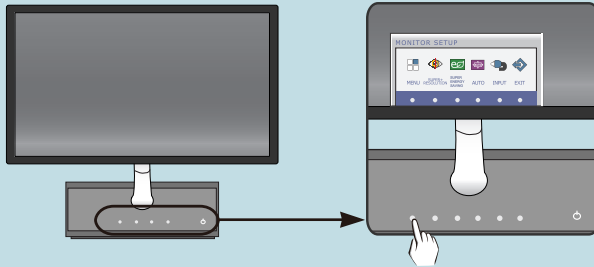
Päävalikko	Alivalikko	Tuetut signaalit	Kuvaus
<b>MENU</b>	KIRKKAUS	<b>DSUB</b>	Säätää näytön kirkkautta
	ORIGINAL RATIO	<b>DVI-D</b> <b>HDMI</b>	Kuvan koon asetus
	VÄRIN ESIASETUS (LÄMMINNORMAALIKYLMÄ)		Muuttavat näytön värejä
	MUSTAN TASO	<b>HDMI</b>	Offset-tason asetus
	KIELI ÄÄNI	<b>DSUB</b> <b>DVI-D</b> <b>HDMI</b>	Muuttavat näytön tilaa käyttöympäristön mukaan
	TEHDASASETUKSET		
<b>SUPER+ RESOLUTION</b>	NORMAL	<b>D-SUB</b>	Kuva on väistämättä vaurioitui tietojenkäsittelyä kuvan suurentamiseksi. SUPER + Resolution voi ylläpitää päätöslauselman osoittavat selkeästi videokuvaa jopa laajentumisen kuvan laadun parantamiseen tekniikka, joka säätää epäselvää keskittyä ja karkea luonnos laajentumisen vuoksi.
	LOW	<b>DVI-D</b>	
	MEDIUM	<b>HDMI</b>	
	HIGH		
<b>SUPER ENERGY SAVING</b>	PÄÄLLÄ	<b>DSUB</b> <b>DVI-D</b> <b>HDMI</b>	Ota SUPER ENERGY SAVING toiminto.
	POIS		Sammuta SUPER ENERGY SAVING toiminto.
	PALAUTUS		Alusta SUPER ENERGY SAVING ja asennossa " POIS " -tilassa.
<b>VOIMAKKUUS</b>		<b>HDMI</b>	Voit säätää äänenvoimakkuutta

## HUOMAUTUS

- Kuvakkeiden järjestys voi vaihdella näytön mallin mukaan (sivut 15–26).



Edellä esiteltiin asetusten valitsemista ja säätämistä näyttövalikon avulla. Seuraavassa on lueteltu näyttövalikon kaikkien vaihtoehtojen kuvakkeet, nimet ja kuvaukset.






Paina **MENU (VALIKKO)** -painiketta, jotta päävalikko tulee näkyviin.

Valikon nimi



Alivalikot

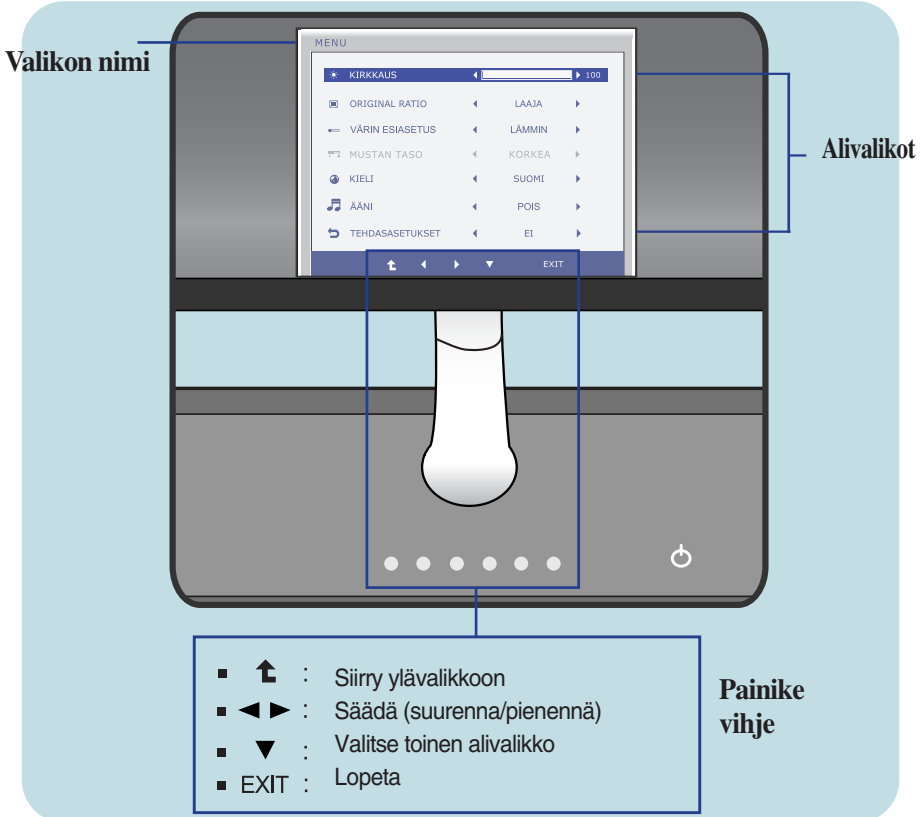
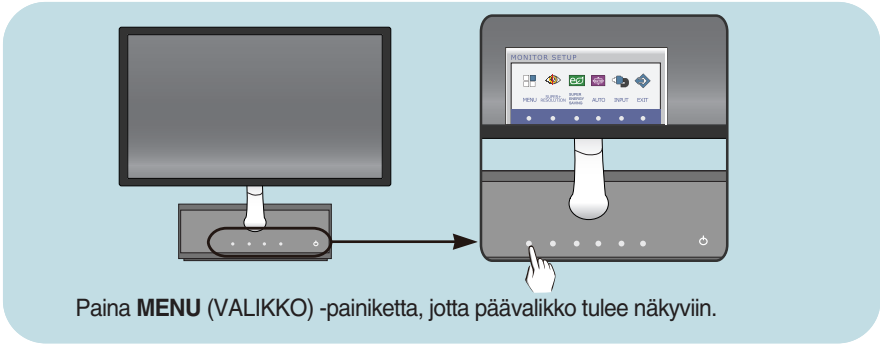
-  : Siirry ylävalikkoon
-  : Säädä (suurennä/pienennä)
-  : Valitse toinen alivalikko
- **EXIT** : Lopeta

**Painike  
vihje**

### HUOMAUTUS

- Näyttövalikon kielivaihtoehdot voivat olla erilaiset kuin tässä oppaassa on esitetty.

Edellä esiteltiin asetusten valitsemista ja säätämistä näyttövalikon avulla. Seuraavassa on lueteltu näyttövalikon kaikkien vaihtoehtojen kuvakkeet, nimet ja kuvaukset.



### HUOMAUTUS

- Näyttövalikon kielivaihtoehdot voivat olla erilaiset kuin tässä oppaassa on esitetty.

## Päävalikko

## Alivalikko

## Kuvaus

### KIRKKAUS

E2281TR



Säätää näytön kirkkautta.

E2281VR/E2381VR



### ORIGINAL RATIO

E2281TR



### LAAJA

Tämä näyttää kuvan laajakuvamuodossa riippumatta tulevasta videosaalista.

**ALKUPERÄINEN** Muuta tulo kuvasignaali suhde alkuperäiseen.  
\* Tämä toiminto toimii vain, jos tulo resoluutio on pienempi kuin seurata suhde (16:9).

E2281VR/E2381VR



- : Siirry ylävalikkoon
- : Pienennä
- : Suurena
- : Valitse toisen alivalikon
- **Exit** : Lopeta

## Päävalikko

## Alivalikko

## Kuvaus

### VÄRIN ESIASETUS

E2281TR



**WARM**

Lämmin värilämpötilan näytön määrittäminen

**MEDIUM**

Määritä näytön normaali värilämpötilan.

**COOL**

Määritä näytön värilämpötilan jäähtyä.

E2281VR/E2381VR







### MUSTAN TASO

(Vain HDMI-tuloliitännällä)



Voit asettaa offset-tason. Jos valitset arvon "KORKEA", ruutu on kirkas ja jo valitset arvon "MATALA", ruutu on tumma (pätee vain HDMI-tulolle).

\* Offset-taso? Kriteerinä videosignaaliille se tarkoittaa tummintaa ruutua, minkä näyttö pystyy toistamaan.

-  : Siirry ylävalikkoon
-  : Pienennä
-  : Suurennä
-  : Valitsee toisen alivalikon
- **Exit** : Lopeta

## Päävalikko

## Kuvaus

### KIELI

E2281TR



Valitse valikoissa käytettävän kielen.

E2281VR/E2381VR



### ÄÄNI

E2281TR



Voit ottaa summeriäänen käyttöön tai poistaa sen käytöstä. Summeriääni annetaan seuraavissa tapauksissa:

- DC-virta Päällä/pois päältä
- AC-virta päällä
- Näytön asetus OSD päällä/pois päältä
- Valikko OSD päällä/pois päältä
- Super Energy Saving OSD päällä/pois päältä
- Super+ Resolution OSD päällä/pois päältä

E2281VR/E2381VR



- ↑ : Move to the upper menu
- ◀ : Decrease
- ▶ : Increase
- ▼ : Select another sub-menu
- Exit : Exit

### TEHDASASETUKSET

E2281TR



Palauttaa kaikki muut asetukset paitsi **KIELI** -asetuksen alkuarvoihinsa. Voit palauttaa asetukset heti painamalla ◀, ▶-painiketta.

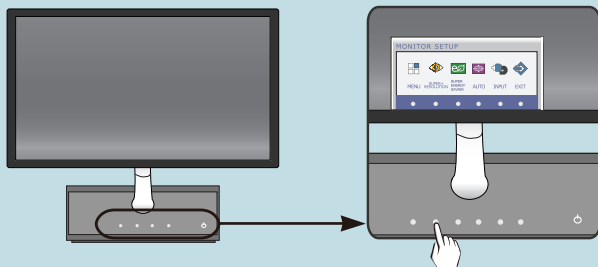
E2281VR/E2381VR



- ↶ : Move to the upper menu
- ◀ : Decrease
- ▶ : Increase
- ▼ : Select another sub-menu
- **Exit** : Exit

# Näyttövalikon asetusten valitseminen ja muuttaminen

Edellä esiteltiin asetusten valitsemista ja säätämistä näyttövalikon avulla. Seuraavassa on lueteltu näyttövalikon kaikkien vaihtoehtojen kuvakkeet, nimet ja kuvaukset.



Paina **SUPER+ RESOLUTION**-painiketta, jotta päävalikko tulee näkyviin.

**Valikon nimi**

**Alivalikot**

**Painikev ihje**

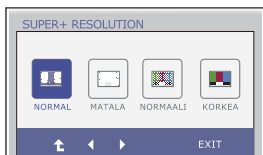
- **↑** : Siirry ylävalikkoon
- **◀▶** : Siirrä
- **EXIT** : Lopeta

## HUOMAUTUS

- Näyttövalikon kielivaihtoehdot voivat olla erilaiset kuin tässä oppaassa on esitetty.

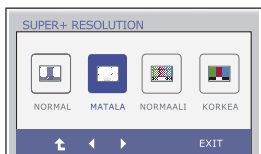


## SUPER+ RESOLUTION



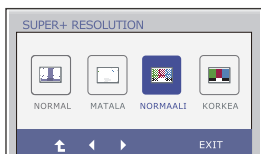
### NORMAL

Valitse tämä, kun haluat käyttää tuotetta yleisimpiä avulla ympäristöä. Yleisessä tilassa, SUPER + RESOLUTION on pois päältä.



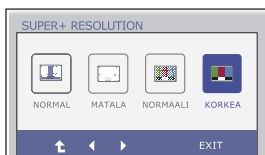
### MATALA

Kun käyttäjä haluaa luonnollisen videon näytön pehmeä kuva, se auttaa saamaan optimoitu näytön. Se on tehokas videon pieni liike-tai still-kuvan.



### NORMAALI

Kun käyttäjä haluaa mukavan videonäyttöä on keskitasoa välillä MATALA ja KORKEA-tilassa, se auttaa saamaan optimoitu näytön. Se on tehokas UCC-ja SD-tason videoita.



### KORKEA

Kun käyttäjä haluaa voimakkaasti videon näytön selkeät kuvat, se auttaa saamaan optimoitu näytön. Se on tehokas korkean resoluution videoita näytöt ja pelejä.

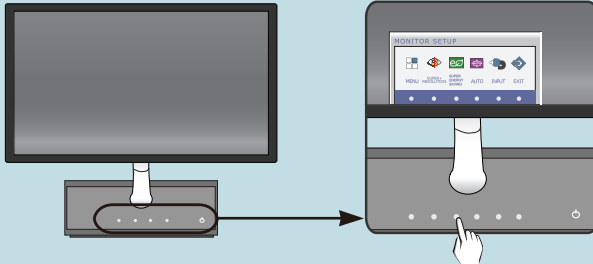
- ↑ : Siirry ylävalikkoon
- ◀ ▶ : Siirrä
- Exit : Lopeta

\* Melu voi olla mukaisesti SUPER +RESOLUTION tilassa, joten nauti selkeä kuva valitsemalla SUPER +RESOLUTION Mode mukaan sisältöä.



# Näyttövalikon asetusten valitseminen ja muuttaminen

- ■ ■ Edellä esiteltiin asetusten valitsemista ja säätämistä näyttövalikon avulla. Seuraavassa on lueteltu näyttövalikon kaikkien vaihtoehtojen kuvakkeet, nimet ja kuvaukset.



Paina **SUPER ENERGY SAVING** -painiketta, jotta päävalikko tulee näkyviin.

**Valikon nimi**

**Kuvakkeet**

**Alivalikot**

The screen displays the 'SUPER ENERGY SAVING' menu. At the top, it has three sub-menus: 'PÄÄLLÄ' (On), 'POIS' (Off), and 'PALAUTUS' (Reset). Below these, there is a green tree icon with 'SUPER SAVING 8W/h' and 'LED SAVING 10W/h'. To the right, it shows 'TEHON KOKONAISVÄHENNYS: 20W' and 'CO2-KOKONAISVÄHENNYS: 15g'. At the bottom of the screen, there are navigation arrows and an 'EXIT' button.

**Painikev ihje**

- ↑ : Käynnistä alivalikon haku uudelleen
- ◀ ▶ : Siirrä
- EXIT : Lopeta

## HUOMAUTUS

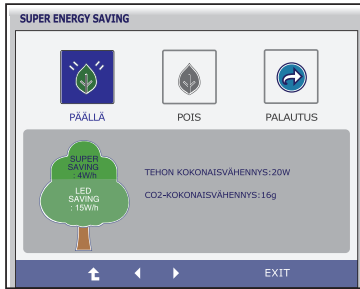
- Näyttövalikon kielivaihtoehdot voivat olla erilaiset kuin tässä oppaassa on esitetty.

# Näyttövalikon asetusten valitseminen ja muuttaminen

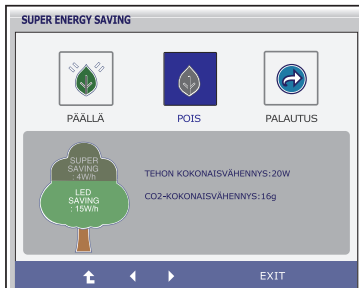
Päävalikko

Alivalikko

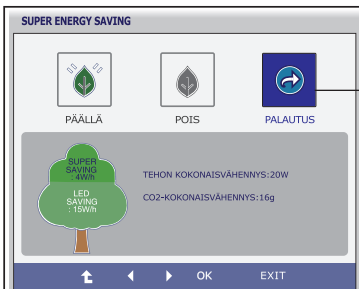
Kuvaus



**PÄÄLLÄ** Ota SUPER ENERGY SAVING toiminto. Kun nykyinen asetus arvo on PÄÄLLÄ, SUPER SAVING väri on vihreä.



**POIS** Sammuta SUPER ENERGY SAVING toiminto. Nyt näyttö on LED SAVING Toiminto. Kun nykyinen asetus arvo on POIS, SUPER SAVING väri on harmaa.



**PALAUTUS** Tyhjennä TEHON KOKONAI SVÄHENNYS ja CO2-KOKONAI SVÄHENNYS arvoja



- : Siirry ylävalikkoon
- : Siirrä
- **Exit** : Lopeta
- **OK** : Valitse
- **TEHON KOKONAI SVÄHENNYS** : Kuinka paljon valtaa on tallennettu aikana näyttö on käytössä.
- **CO2-KOKONAI SVÄHENNYS** : Muuta TEHON KOKONAI SVÄHENNYS :ita CO2-KOKONAI SVÄHENNYS:lle.

## HUOMAUTUS

SÄÄSTÖ DATA(W/h):

	22 tuumat	23 tuumat
SUPER SAVING	4	5
LED SAVING	15	12

- Tiedon tallentaminen riippuu paneelin. Niin, nämä arvot pitäisi olla eri kunkin paneelin ja paneelin myyjä.
- LG kerätä näitä arvoja käyttäen integroituja toimintoja 10 minuuttia lähettää videosignaalia.
- LED SAVING tarkoittaa sitä, että kuinka paljon tehoa voidaan säästää käyttämällä WLED paneelin sijasta CCFL paneeli.
- SUPER SAVING tarkoittaa sitä, että kuinka paljon valtaa voi olla enemmän tallennetaan käyttäen SUPER ENERGY SAVING toiminto.

Tarkista seuraavat seikat, ennen kuin soitat huoltoon.

Näytössä ei ole kuvaa	
<ul style="list-style-type: none"><li>● Onko näytön virtajohto kytketty?</li><li>● Onko virransoittimen valo päällä?</li><li>● Vilkuuko virran merkkivalo?</li><li>● Onko näytössä teksti <b>OUT OF RANGE (ALUEEN ULKOPUOLELLA)?</b></li><li>● Onko näytössä teksti <b>CHECK SIGNAL CABLE (TARKISTA SIGNAALIKAAPELI)?</b></li></ul>	<ul style="list-style-type: none"><li>• Varmista, että virtajohto on kunnolla kytketty pistorasiaan.</li><li>• Paina Virtapainiketta.</li><li>• Jos näyttö on virransäästötilassa, aktivoi se siirtämällä hiirtä tai painamalla näppäimistön mitä tahansa näppäintä.</li><li>• Kytke tietokoneeseen virta.</li><li>• Tämä teksti tarkoittaa sitä, että tietokoneesta (näyttökortista) tuleva signaali on näytön vaakatai pystytaajuusalueen ulkopuolella. Katso tämän oppaan kohta Tekniset tiedot ja muuta näyttökortin asetuksia.</li><li>• Tämä teksti tarkoittaa sitä, että tietokoneen ja näytön välistä signaalikaapelia ei ole kytketty. Tarkista signaalikaapeli ja yritä uudelleen.</li></ul>

Näytössä on teksti OSD LUKITTU	
<ul style="list-style-type: none"><li>● Tuleeko näyttöön teksti <b>OSD LUKITTU</b> kun painat <b>MENU (VALIKKO)</b> -painiketta?</li></ul>	<ul style="list-style-type: none"><li>• Voit lukita näytön asetukset, jotta niitä ei muuteta vahingossa. Voit vapauttaa asetusten lukituksen milloin tahansa painamalla <b>MENU (VALIKKO)</b> -painiketta muutamia sekunteja. Teksti <b>OSD VAPAUTETTU</b> tulee näkyviin.</li></ul>

## Näyttökuvassa on vikaa

- |   |  |
|---|--|
| <ul style="list-style-type: none"><li>● <b>Kuvan sijainti ei ole oikea.</b></li></ul>                                   | <ul style="list-style-type: none"><li>• Valitse kuvan automaattinen säätö painamalla <b>AUTO (AUTOMAATTINEN)</b>-painiketta.</li></ul>   |
| <ul style="list-style-type: none"><li>● <b>Kuvaruudun taustalla näkyy pystysuoria juovia tai raitoja.</b></li></ul>     | <ul style="list-style-type: none"><li>• Valitse kuvan automaattinen säätö painamalla <b>AUTO (AUTOMAATTINEN)</b>-painiketta.</li></ul>   |
| <ul style="list-style-type: none"><li>● <b>Kuvassa on vaakasuuntaista kohinaa tai teksti ei näy terävänä.</b></li></ul> | <ul style="list-style-type: none"><li>• Valitse kuvan automaattinen säätö painamalla <b>AUTO (AUTOMAATTINEN)</b>-painiketta.</li><li>• Valitse tietokoneessa <b>Ohjauspaneeli --&gt; Näyttö --&gt; Asetukset</b> ja valitse näytölle suositeltu tarkkuus tai säädä kuva mahdollisimman hyväksi. Valitse väriasetukseksi parempi kuin 24 bittiä (True Color).</li></ul> |

## TÄRKEÄÄ

- Valitse tietokoneessa **Ohjauspaneeli --> Näyttö --> Asetukset** ja tarkista, onko näytön tarkkuutta tai virkistystaajuutta muutettu. Jos on, valitse näyttökortin asetuksilla suositeltu tarkkuus.
- Jos ei valita suositeltua tarkkuutta (optimiresoluutiota), kirjaimet saattavat näkyä sumeina ja näyttö voi himmetä tai vääristyä taikka osa siitä voi jäädä näkymättä. Varmista, että valitset oikean tarkkuuden.
- Asetustapa saattaa vaihdella tietokone- ja käyttöjärjestelmä O/S (Operation System) -kohtaisesti, eikä näytönohjain ehkä tue edellä mainittua tarkkuutta. Ota tarvittaessa yhteyttä tietokoneen tai näytönohjaimen valmistajaan.

## Näyttökuvassa on vikaa


- |   |  |
|---|--|
| <ul style="list-style-type: none"><li>● <b>Kuva on mustavalkoinen tai väreissä on virheitä.</b></li></ul> | <ul style="list-style-type: none"><li>• Tarkista, että signaalikaapeli on kunnolla kytketty. Kiristä ruuvit tarvittaessa.</li><li>• Varmista, että näyttökortti on kunnolla asetettu paikalleen.</li><li>• Valitse tietokoneessa <b>Ohjauspaneeli --&gt; Näyttö --&gt; Asetukset</b> ja valitse näyttöasetukseksi parempi kuin 24 bittiä (True Color).</li></ul> |
| <ul style="list-style-type: none"><li>● <b>Näyttö välkky.</b></li></ul>                                   | <ul style="list-style-type: none"><li>• Tarkista, onko näyttö lomitetussa tilassa. Jos on, valitse suositeltu tarkkuus.</li></ul>  |

## Onko näytössä teksti "Unrecognized monitor, Plug & Play (VESA DDC) monitor found"?

- |   |   |
|---|---|
| <ul style="list-style-type: none"><li>● <b>Oletko asentanut näyttöajurin?</b></li></ul> | <ul style="list-style-type: none"><li>• Muista asentaa näyttöajuri näytön mukana toimitetulta CD-levyltä (tai levykkeeltä). Voit myös ladata ajurin Web-sivustosta <a href="http://www.lg.com">http://www.lg.com</a>.</li><li>• Varmista, että näyttökortti tukee Plug &amp; Play - ominaisuutta.</li></ul> |
|---|---|

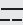
## Äänitoiminto ei toimi

- |  |   |
|--|---|
| <ul style="list-style-type: none"><li>● <b>Kuva OK &amp; Ei ääntä.</b></li></ul> | <ul style="list-style-type: none"><li>• Tarkista onko äänenvoimakkuus "0".</li><li>• Tarkista onko ääni vaimennettu.</li><li>• HDMI-kaapeli asennettu oikein.</li><li>• Kuulokkeiden kaapeli asennettu oikein.</li><li>• Tarkista äänen formaatti. Älä syöttöä tiivistettyyn äänen formaattiin.</li></ul> |
|--|---|

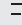
<b>Näyttö</b>	54,6 cm (21,5 tuuman) litteä aktiivimatriisinesitekidenäyttö Häikäisynestopinnoite Näkyvän osan lävistäjä: 54,6 cm (Pikseliväli) 0,248 mm x 0,248 mm	
<b>Synkronitulo</b>	Vaakataajuus Pystytaajuus Signaalin muoto	30 kHz – 83 kHz (Automaattinen) 56 - 75 Hz (Automaattinen) Ulkoinen tahdistus Digitaalinen
<b>Videotulo</b>	Liitin Signaalin muoto	15-nastainen D-Sub DVI-D-kaapeli (Digitaalinen) RGB Analoginen (0,7 Vp-p/75 ohm), Digitaalinen
<b>Tarkkuus</b>	Suurin Suositeltu	VESA 1920 x 1080 60 Hz VESA 1920 x 1080 60 Hz
<b>Plug&amp;Play</b>	DDC 2B(Analoginen, Digitaalinen)	
<b>Tehontarve</b>	Virta kytketty Lepotila Virta katkaistu	: 26 W(Nimellinen) < 0,5 W < 0,5 W
<b>Mitat ja paino</b>	<b>Jalustan kanssa</b> <b>Leveys</b> 51,4 cm <b>Korkeus</b> 38,83 cm <b>Syvyys</b> 15,81 cm	
	Paino (ilman pakkausta)	2,8 kg
<b>Alue</b>	Kallistus : -5° ~ 15°	
<b>Virransyöttö</b>	19 V  2,1 A	
<b>Adattore CA/CC</b>	Tyyppi EADP-40LB B, valmistaja Delta Electronics tai	
<b>Ympäristövaatimukset</b>	<b>Käyttöympäristö</b> Lämpötila 10 – 35 °C Kosteus 10 – 80 %, ei tiivistyvä <b>Säilytysympäristö</b> Lämpötila -20 – 60 °C Kosteus 5 – 90 %, ei tiivistyvä	
<b>Jalusta</b>	Kiinnitetty ( O ) , Irrotettu ( )	
<b>Virtajohto</b>	Pistorasiaan kytkettävä pistoke	

**HUOMAUTUS**

- Oikeus tässä oppaassa esitettyjen tietojen muutoksiin pidätetään.

<b>Näyttö</b>	54,6 cm (21,5 tuuman) litteä aktiivimatriisinesitekidenäyttö Häikäisyneestopinnoite Näkyvän osan lävistäjä: 54,6 cm (Pikseliväli) 0,248 mm x 0,248 mm	
<b>Synkronitulo</b>	Vaakataajuus Pystytaajuus  Signaalin muoto	30 kHz – 83 kHz (Automaattinen) Analoginen, Digitaalinen: 56 - 75 Hz (Automaattinen) HDMI: 56 - 61 Hz (Automaattinen) Ulkoinen tahdistus Digitaalinen
<b>Videotulo</b>	Liitin  Signaalin muoto	15-nastainen D-Sub DVI-D-kaapeli (Digitaalinen) HDMI (tyyppi A)-kaapeli Analoginen (0,7 Vp-p/75 ohm), Digitaalinen, HDMI
<b>Tarkkuus</b>	Suurin Suositeltu	VESA 1920 x 1080 60 Hz VESA 1920 x 1080 60 Hz
<b>Plug&amp;Play</b>	DDC 2B(Analoginen, Digitaalinen, HDMI)	
<b>Tehontarve</b>	Virta kytketty Lepotila Virta katkaistu	: 26 W(Nimellinen) < 0,5 W < 0,5 W
<b>Mitat ja paino</b>	<b>Jalustan kanssa</b> <b>Leveys</b> 51,4 cm <b>Korkeus</b> 38,83 cm <b>Syvyys</b> 15,81 cm	
	Paino (ilman pakkausta)	2,8 kg
<b>Alue</b>	Kallistus : -5° ~ 15°	
<b>Virransyöttö</b>	19 V  2,1 A	
<b>Adattore CA/CC</b>	Tyyppi EADP-40LB B, valmistaja Delta Electronics tai	
<b>Ympäristövaatimukset</b>	<b>Käyttöympäristö</b> Lämpötila 10 – 35 °C Kosteus 10 – 80 %, ei tiivistyvää <b>Säilytysympäristö</b> Lämpötila -20 – 60 °C Kosteus 5 – 90 %, ei tiivistyvää	
<b>Jalusta</b>	Kiinnitetty ( O ) , Irrotettu ( )	
<b>Virtajohto</b>	Pistorasiaan kytkettävä pistoke	
<b>HUOMAUTUS</b>		
■ Oikeus tässä oppaassa esitettyjen tietojen muutoksiin pidätetään.		



<b>Näyttö</b>	58,4 cm (23 tuuman) litteä aktiivimatriisinesitekidenäyttö Häikäisy-pinnoite Näkyvän osan lävistäjä: 58,4 cm (Pikseliväli) 0,265 mm x 0,265 mm	
<b>Synkronitulo</b>	Vaakataajuus Pystytaajuus Signaalin muoto	30 kHz – 83 kHz (Automaattinen) Analoginen, Digitaalinen: 56 - 75 Hz (Automaattinen) HDMI: 56 - 61 Hz (Automaattinen) Ulkoisen tahdistus Digitaalinen
<b>Videotulo</b>	Liitin Signaalin muoto	15-nastainen D-Sub DVI-D-kaapeli (Digitaalinen) HDMI (tyyppi A)-kaapeli Analoginen (0,7 Vp-p/75 ohm), Digitaalinen, HDMI
<b>Tarkkuus</b>	Suurin Suositeltu	VESA 1920 x 1080 60 Hz VESA 1920 x 1080 60 Hz
<b>Plug&amp;Play</b>	DDC 2B(Analoginen, Digitaalinen, HDMI)	
<b>Tehontarve</b>	Virta kytketty Lepotila Virta katkaistu	: 30 W(Nimellinen) < 0,5 W < 0,5 W
<b>Mitat ja paino</b>	<b>Jalustan kanssa</b> <b>Leveys</b> 54,86 cm <b>Korkeus</b> 40,81 cm <b>Syvyys</b> 15,81 cm	
	----- Paino (ilman pakkausta) 3,1 kg	
<b>Alue</b>	Kallistus : -5° ~ 15°	
<b>Virransyöttö</b>	19 V  2,1 A	
<b>Adattore CA/CC</b>	Tyyppi EADP-40LB B, valmistaja Delta Electronics tai	
<b>Ympäristövaatimukset</b>	<b>Käyttöympäristö</b> Lämpötila 10 – 35 °C Kosteus 10 – 80 %, ei tiivistyvää <b>Säilytysympäristö</b> Lämpötila -20 – 60 °C Kosteus 5 – 90 %, ei tiivistyvää	
<b>Jalusta</b>	Kiinnitetty ( O ) , Irrotettu ( )	
<b>Virtajohto</b>	Pistorasiaan kytkettävä pistoke	
<b>HUOMAUTUS</b>		
■ Oikeus tässä oppaassa esitettyjen tietojen muutoksiin pidätetään.		

## Esiasetusmoodit (Resoluutio)

- D-sub (analoginen) / DVI-D (digitaalinen) TULO

■ E2281TR/E2281VR/E2381VR

Näyttötila (tarkkuus)	Vaakataajuus (kHz)	Pystytaajuus (Hz)	Polaarisuus (H/V)
1 720 x 400	31,468	70	-/+
2 640 x 480	31,469	60	-/-
3 640 x 480	37,500	75	-/-
4 800 x 600	37,879	60	+/+
5 800 x 600	46,875	75	+/+
6 1024 x 768	48,363	60	-/-
7 1024 x 768	60,123	75	+/+
8 1152 x 864	67,500	75	+/+
9 1280 x 1024	63,981	60	+/+
10 1280 x 1024	79,976	75	+/+
11 1680 x 1050	65,290	60	-/+
*12 1920 x 1080	67,500	60	+/+

\* Suositeltu tila

## HDMI-videtulo

■ E2281VR/E2381VR

Näyttötila (tarkkuus)	Vaakataajuus (kHz)	Pystytaajuus (Hz)
1 480P	31,50	60
2 576P	31,25	50
3 720P	37,50	50
4 720P	45,00	60
5 1080i	28,12	50
6 1080i	33,75	60
7 1080P	56,25	50
8 1080P	67,50	60

## Merkkivalo

Tila	Väri
Virta kytketty	Sininen
Lepotila	Vaalean sininen
Virta katkaistu	Ei pala



Lue kaikki turvaohjeet huolellisesti ennen tuotteen käyttöä.

Säilytä käyttöopas (CD) tallessa tulevaa käyttöä varten.

VASTAANOTTIMEN malli ja sarjanumero näkyvät VASTAANOTTIMEN takana ja toisella sivulla. Kirjoita se muistiin huoltopalvelua varten.

MALLI \_\_\_\_\_

SARJANUMERO \_\_\_\_\_

ENERGY STAR is a set of power-saving guidelines issued by the U.S. Environmental Protection Agency(EPA).



As an ENERGY STAR Partner LGE U. S. A.,Inc. has determined that this product meets the ENERGY STAR guidelines for energy efficiency.