

LIETOTĀJA ROKASGRĀMATA LCD MONITORS AR MIRDZDIOŽU FONĀ IZGAISMOJUMU

Lūdzu, pirms ierīces lietošanas rūpīgi izlasiet šo rokasgrāmatu un saglabāiet to turpmākai uzziņai.

ŠĶIDRO KRISTĀLU MONITORU MODEĻI AR
MIRDZDIOŽU FONĀ IZGAISMOJUMU

E2281TR

E2281VR

E2381VR

Šī iekārta ir izstrādāta un izgatavota tā, lai nodrošinātu jūsu personisko drošību, taču tās nepareiza lietošana var izraisīt elektriskās strāvas triecienu vai aizdegšanos. Lai nodrošinātu visu šajā displejā ietvertu aizsardzības pasākumu pienācīgu darbību, ievērojiet uzstādīšanas, lietošanas un apkopes pamatnoteikumus.

Drošība

Izmantojiet tikai ierīces piegādes komplektā esošo barošanas strāvas kabeli. Gadījumā, ja izmantojat citu barošanas strāvas kabeli, kuru nav piegādājis izstrādājuma piegādātājs, pārliedzieties, ka tas ir sertificēts atbilstoši piemērojamiem nacionālajiem standartiem. Ja barošanas kabelis ir kaut kādi bojāts, lūdzam sazināties ar ražotāju vai tuvāko autorizēto remonta pakalpojumu sniedzēju, lai to apmainītu.

Barošanas strāvas kabelis tiek izmantots kā strāvas atvienošanas ierīce. Nodrošiniet, lai pēc uzstādīšanas strāvas izvada kontakts būtu vienkārši sasniedzams.

Darbiniet displeju tikai no šīs lietošanas pamācības specifikācijā vai uz displeja norādīta strāvas avota. Ja nezināt, kāda veida strāvas padeve ierīkota jūsu mājās, konsultējieties ar jūsu izplatītāju.

Pārslogoti maiņstrāvas izvadi un pagarinātāju kabeļi ir bīstami. Tāpat bīstami ir arī nodiluši kabeļi un bojātas kontaktdakšas. Tas var būt elektriskās strāvas trieciena vai aizdegšanās cēlonis. Izsauciet sava servisa tehniķi, lai tos nomainītu.

Kamēr šī ierīce pievienota maiņstrāvas sienas kontaktlīdzdai, tā nav atvienota no maiņstrāvas barošanas avota pat tad, ja ierīce ir izslēgta.

Neatveriet displeju!

- Iekšā nav detaļu, kurām būtu nepieciešams veikt apkopi.
- Iekšienē ir bīstams augstspriegums, pat ja strāvas padeve ir atslēgta.
- Sazinieties ar jūsu izplatītāju, ja ierīce nedarbojas, kā nākas.

Lai izvairītos no savainojumiem:

- nenovietojiet displeju uz slīpa plaukta, to pienācīgi nenostiprinot;
- izmantojiet tikai izgatavotāja ieteikto statni.
- Lūdzam nemest ekrānu zemē, nepakļaut to triecieniem un nemest tam ar jebkādiem priekšmetiem. Tas var būt savainojumu, izstrādājuma defektu un ekrāna bojājumu cēlonis.

Lai izvairītos no aizdegšanās un briesmām:

- vienmēr izslēdziet displeju, ja uz ilgāku laiku izejat no telpas. Nekad neatstājiet displeju ieslēgtu, ja aizejat no mājām;
- neļaujiet bērniem bāzt displeja korpusa atverēs nekādus priekšmetus. Dažas iekšējās detaļas var būt zem bīstama sprieguma;
- nepievienojiet piederumus, kas nav paredzēti šim displejam;
- Ja displejs ilgāku laiku tiek atstāts bez uzraudzības, atvienojiet to no sienas kontakta.
- Negaisa un zibēnošanas laika nekad nepieskarieties barošanas kabelim un signāla kabelim, jo tas var būt ļoti bīstami. Tas var izraisīt elektriskās strāvas triecienu.

Par uzstādīšanu

Nepieļaujiet, ka kaut kas gulstas vai veļas pār barošanas kabeli, nenovietojiet displeju vietā, kur tā barošanas kabeli varētu sabojāt.

Neizmantojiet displeju ūdens tuvumā, piemēram, vannas, mazgājamās bļodas, virtuves izlietnes tuvumā, veļas mazgātavā, mitrā pagrabā vai līdzās peldbaseinam. Displeja korpusā ir ierīkotas ventilācijas atveres, kas ļauj izvadīt darbības laikā izstrādāto siltumu. Ja šīs atveres tiek bloķētas, karstums var izraisīt bojājumus, kuru dēļ var notikt aizdegšanās. Tādēļ NEKAD:

- Nebloķējiet apakšējās ventilācijas atveres, novietojot displeju uz gultas, dīvāna, grīdsegas u.tml.;
- Neievietojiet displeju iebūvētās nišās, ja nav nodrošināta pienācīga ventilācija;
- Neapsedziet atveres ar audumu vai citu materiālu;
- Nenovietojiet displeju līdzās radiatoram vai siltuma avotam.

Neberzējiet un neskrāpējiet šķidro kristālu displeja aktīvo matricu ar kaut ko cietu, kas to neatgriezeniski var saskrāpēt un sabojāt.

Nespiediet ilgstoši ar pirkstu uz šķidro kristālu ekrāna, jo tas var izraisīt „spoku” attēlu rašanos.

Uz ekrāna var parādīties defekti sarkanu, zaļu vai zilu plankumu veidā. Tomēr tas kopumā neatstāj iespaidu uz displeja sniegumu.

Ja iespējams, izmantojiet rekomendēto izšķirtspēju, lai panāktu jūsu LSD displejam vislabāko attēla kvalitāti. Ja tiek izmantota nevis rekomendētā, bet cita izšķirtspēja, uz ekrāna var parādīties mērogoti vai apstrādāti attēli. Tomēr tas raksturīgs šķidro kristālu panelim ar fiksēto izšķirtspēju.

Nekustīga attēla ilgstošā paturēšana ekrānā var radīt ekrāna un attēlu ierakstīšanas procesa bojājumus. Pārliecinieties, vai monitorā tiek lietots ekrāns \square ājs. Šī parādība var rasties arī attiecībā uz citu ražotāju produktiem, un uz to neizpaužas garantijas noteikumi.

Nepakļaujiet triecienam vai neskrāpējiet ekrāna priekšpusi un malas ar metāla objektiem. Pretējā gadījumā tas var izraisīt ekrāna bojājumus.

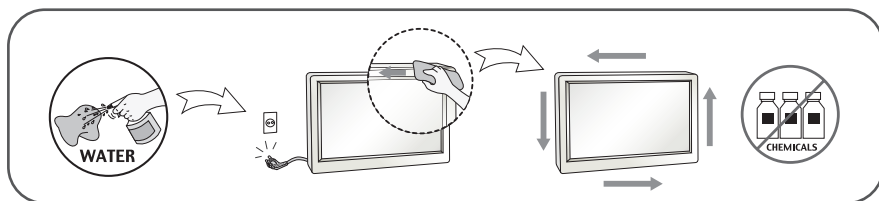
Pārliecinieties, vai panels atrodas ar skatu pret jums, un, lai to paceltu, satveriet to abās rokās. Ja produkts nokrīt, bojātais produkts var izraisīt elektrošoku, vai var izcelties ugunsgrēks. Par remonta iespējām sazinieties ar pilnvarotu servisa centru.

Nenovietojiet to karstās vai mitrās vietās.

Ekrāniem ar glancētām malām lietotājam jāapsver ekrāna novietojums, jo malas var izraisīt traucējošu atstarojumu no apkārtējās gaismas un spilgtām virsmām.

Tīrīšana

- Pirms sākt tīrīt displeja ekrānu, atvienojiet to no elektriskā tīkla.
- Izmantojiet nedaudz mitru (ne slapju) lupatu. Nesmidziniet aerosolus tieši uz ekrāna, jo šāda smidzināšana var izraisīt elektriskās strāvas triecienu.
- Tīrot produktu, atvienojiet elektrības padevi un viegli notīriet ar mīkstu audumu, lai to nesaskrāpētu. Netīriet to ar mitru audumu, kā arī neapsmidziniet produktu ar ūdeni vai citiem šķidrumiem. Varat gūt elektrošoku.
(Neizmantojiet ķīmikālijas, piemēram, benzolu, krāsas atšķaidītājus vai alkoholu saturošas vielas)
- Izsmidziniet ūdeni uz mīksta auduma 2 līdz 4 reizes un ar to notīriet priekšējo rāmi. Tīriet tikai vienā virzienā. Pārāk mitrs audums var atstāt nospiedumus.



Pēc izsaiņošanas

- Neaizsviediet kartonu un iesaiņojuma materiālus. Tie var būt ideāli piemēroti ierīces transportēšanai. Pārsūtot ierīci uz citu vietu, iesaiņojiet to oriģinālajā iesaiņojuma materiālā.

Iznīcināšana

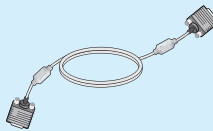
- Neiznīciniet šo ierīci kopā ar parastajiem mājāsaimniecības atkritumiem.
- Ī izstrādājuma iznīcināšana jāveic atbilstoši vietējiem noteikumiem.

!!! Pateicamies, ka izvēlaties LGE produktus !!!

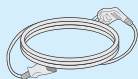
Pārbaudiet, vai jūsu monitoram ir pievienoti šādi piederumi.
Ja kāds piederums nav pievienots, sazinieties ar savu izplatītāju.



Lietotāja rokasgrāmata
/ kartes



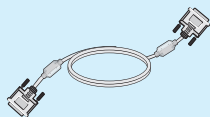
15 kontaktu D-SUB signāla
kabelis



Barošanas vads
(Atkarīgs no valsts)



Maiņstrāvas —
līdzstrāvas adaptēris



DVI-D signāla kabelis
(Šī iespēja nav pieejama
visās valstīs.)

PIEZĪME

- Šie piederumi var atšķirties no attēlos redzamajiem piederumiem.
- Lai nodrošinātu atbilstošu produkta lietošanu, lietotājam jāizmanto ekranētus signāla saskarnes kabelus (D-sub 15 kontaktu kabelis, DVI-D kabelis) ar ferīta serdēm.

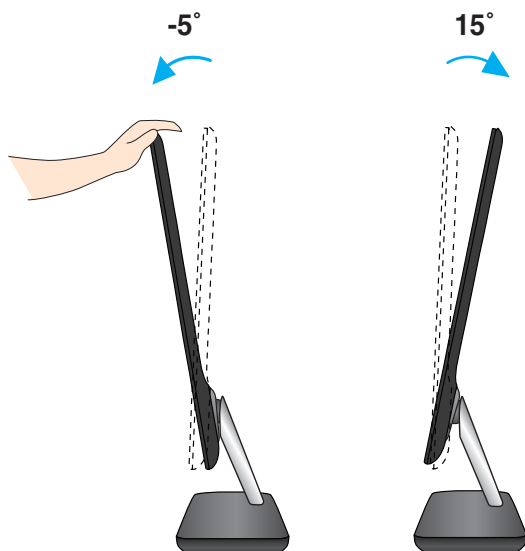
Displeja pievienošana

Pirms uzstādīt monitoru, nodrošiniet, lai monitoram, datora sistēmai un citām pievienotajām ierīcēm tiktu izslēgta strāvas padeve.

Displeja novietošana

Noregulējiet ekrāna paneli, lai panāktu maksimāli ērtu tā stāvokli.

- Vertikālā leņķa diapazons : -5° līdz 15°



SVARĪGI

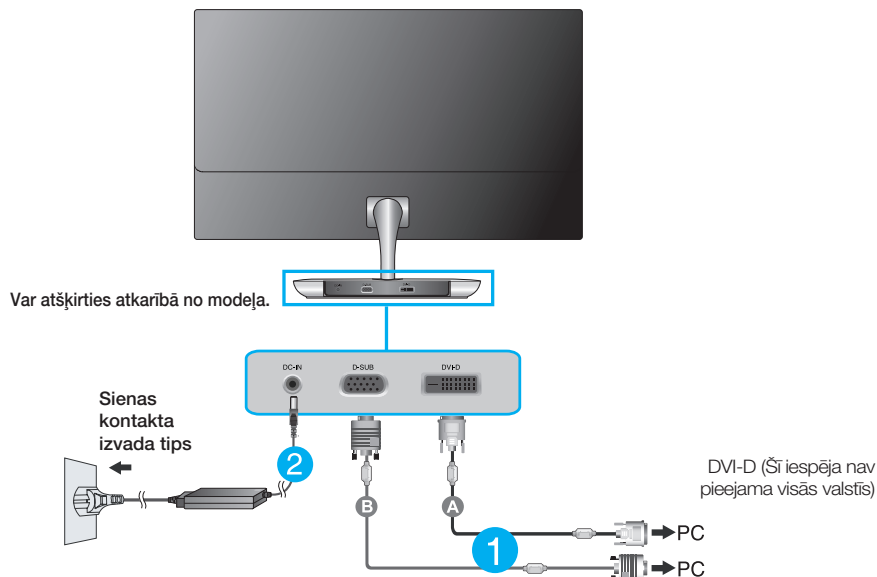
- Lai uzturētu ergonomisku un komfortablu skatīšanās stāvokli, ieteicams, lai monitora piešķiebuma leņķis virzienā uz priekšu nepārsniegtu 5 grādus.
- Regulējot monitora leņķi, nepieskarieties ekrānam un nespiediet to.

Pievienošana datoram

1. Pirms monitora uzstādīšanas pārlicinieties, ka ir izslēgta monitora, datorsistēmas un citu pievienoto ierīču barošana.
2. Secīgi pieslēdziet signālu ieejas kabelim **1** un strāvas vadam **2**, tad pieskrūvējiet signāla kabeļa skrūves.
 - A** Pievienojiet DVI-D (Digitālā signāla) kabeli
 - B** Pievienojiet D-sub (Analogā signālā) kabeli

PIEZĪME

- Tas ir vienkāršots skats no aizmugures.
- Šis skats no aizmugures parāda parastu modeli, taču jūsu displejs var atšķirties no šeit redzamā.

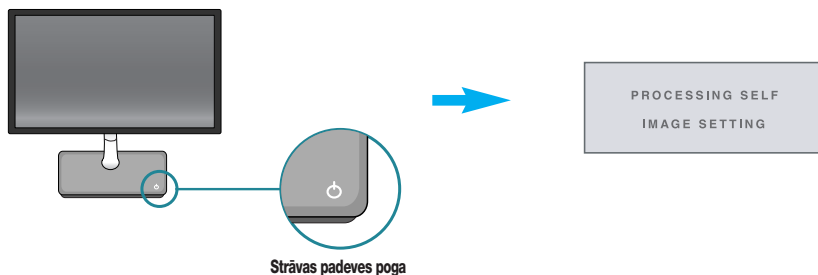


Pievienojiet signāla padeves kabeli un nostipriniet savienojumu, griežot fiksatorus bultiņas norādītajā virzienā.

Izmantojot D-Sub signāla ieejas kabeluzmavu Macintosh datoriem:

Mac adapteris
Lai pieslēgtos pie Apple Macintosh datora, nepieciešams īpašs spraudkontakta adapteris, kas ļauj pāriet no 15 adatu augsta bīvuma (3 rindu) D-sub VGA savienojuma uz 15 kontaktu 2 rindu savienojumu.

3. Nospiediet ieslēgšanas/izslēgšanas pogu uz stenda pamatnes, lai ieslēgtu. Kad monitors ir ieslēgts, automātiski tiek veikta funkcija "Self Image Setting Function" (Attēla pašiestatīšanas funkcija). (Tikai analogais režīms)



PIEZĪME

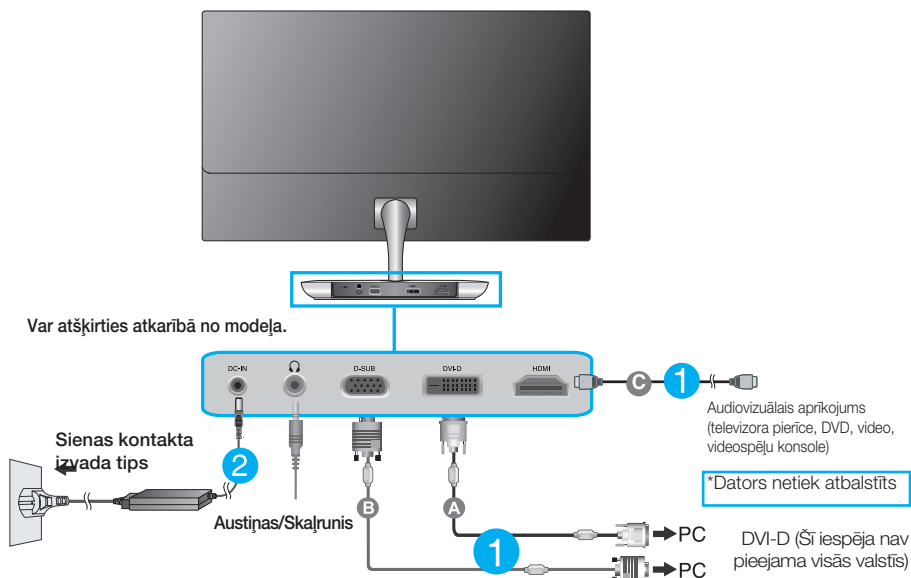
'Self Image Setting Function'? Šī funkcija lietotājam nodrošina optimālus displeja iestatījumus. Kad monitors tiek pievienots pirmoreiz, šī funkcija automātiski noregulē displeju uz konkrētajam ienākošajam signālam optimāliem iestatījumiem. Funkcija „AUTO/SET” (AUTOMĀTISKI/ESTATĪTĪ)? Ja ierīces izmantošanas laikā vai pēc izšķirtspējas maiņas radušās problēmas, piemēram, neskaidrs ekrāns, izplūduši burti, mirgojošs ekrāns vai ekrāns ir saliekts, nospiediet funkcijas pogu AUTO (AUTOMĀTISKI/ESTATĪTĪ), lai uzlabotu izšķirtspēju.

Pievienošana datoram

1. Pirms monitora uzstādīšanas pārliecinieties, ka ir izslēgta monitora, datorsistēmas un citu pievienoto ierīču barošana.
2. Secīgi pieslēdziet signālu ieejas kabelim **1** un strāvas vadam **2**, tad pieskrūvējiet signāla kabeļa skrūves.
 - A** Pievienojiet DVI-D (Digitālā signāla) kabeli
 - B** Pievienojiet D-sub (Analogā signālā) kabeli
 - C** Pievienojiet HDMI kabeli

PIEZĪME

- Tas ir vienkāršots skats no aizmugures.
- Šis skats no aizmugures parāda parastu modeli, taču jūsu displejs var atšķirties no šeit redzamā.

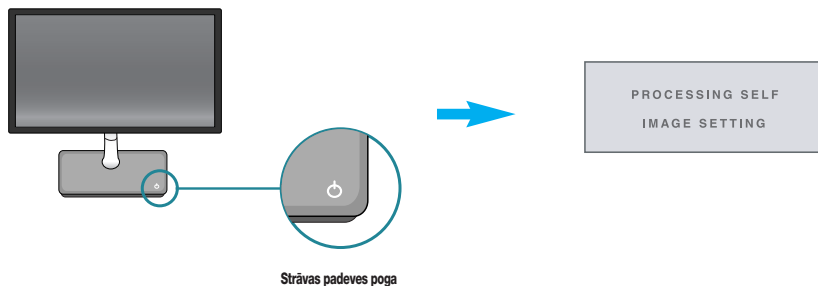


Connect the signal input cable and tighten it up by turning in the direction of the arrow as shown in the figure.

Izmantojot D-Sub signāla ieejas kabeļzemu Macintosh datoriem:

Mac adapteris
Lai pieslēgtos pie Apple Macintosh datora, nepieciešams īpašs spraudkontakta adapteris, kas ļauj pāriet no 15 adatu augsta bīvruma (3 rindu) D-sub VGA savienojuma uz 15 kontaktu 2 rindu savienojumu.

3. Nospiediet ieslēgšanas/izslēgšanas pogu uz stenda pamatnes, lai ieslēgtu. Kad monitors ir ieslēgts, automātiski tiek veikta funkcija "Self Image Setting Function" (Attēla pašiestatīšanas funkcija). (Tikai analogais režīms)

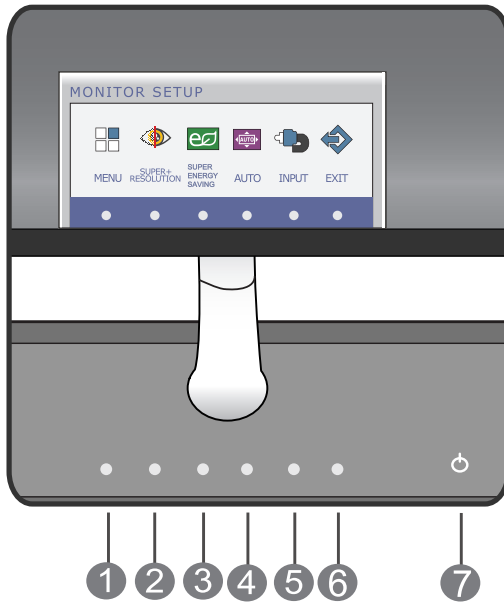


PIEZĪME

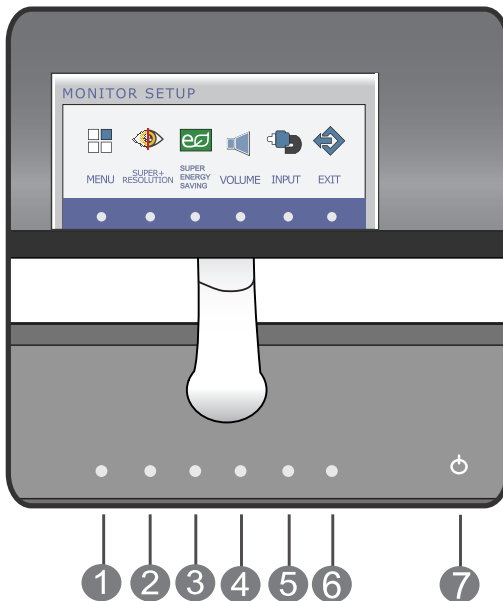
'Self Image Setting Function'? Šī funkcija lietotājam nodrošina optimālus displeja iestatījumus. Kad monitors tiek pievienots pirmoreiz, šī funkcija automātiski noregulē displeju uz konkrētajam ienākošajam signālam optimāliem iestatījumiem. Funkcija „AUTO/SET” (AUTOMĀTISKI/ESTATĪTĪ)? Ja ierīces izmantošanas laikā vai pēc izšķirtspējas maiņas radušās problēmas, piemēram, neskaidrs ekrāns, izplūduši burti, mirgojošs ekrāns vai ekrāns ir saliekts, nospiediet funkcijas pogu AUTO (AUTOMĀTISKI/ESTATĪTĪ), lai uzlabotu izšķirtspēju.

Priekšējais vadības panelis

E2281TR/E2281VR/E2381VR



E2281VR/E2381VR



1 MENU(Izvēlnes) poga

Izmantojiet šo pogu, lai ieietu ekrāna displeja izvēlnē vai izietu no tās.



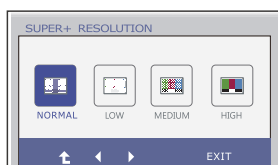
OSD LOCKED / OSD UNLOCKED

Šī funkcija ļauj jums bloķēt pašreizējos vadības iestatījumus, lai tos nevarētu nesankcionēti izmainīt. Uz dažām sekundēm pieskarieties un turiet pogu MENU(IZVĒLNE). Parādīsies ziņojums "OSD LOCKED" (EKRĀNA IZVĒLNE OSD BLOĶĒTA).

Jūs varat jebkurā laikā atbloķēt ekrāna displeja (OSD) vadību, uz dažām sekundēm nospiežot izvēlnes MENU(IZVĒLNE)taustiņu. Uz ekrāna jāparādās paziņojumam par displeja ekrāna atbloķēšanu "OSD UNLOCKED" .

2 SUPER+ RESOLUTION poga

Papildu informāciju sk.22 līdz 23.lpp.



3 SUPER ENERGY SAVING poga

Izmantojiet šo pogu, lai ieietu izvēlnē **SUPER ENERGY SAVING**.

Papildu informāciju sk.24 līdz 26.lpp.

4 AUTO Poga



ATTĒLA AUTOMĀTISKĀ REGULĒŠANA

Kad regulējat savus displeja iestatījumus, logā **MONITOR SETUP OSD** vienmēr nospiediet pogu **AUTO**. (Tikai analogais režīms)

Tas automātiski iestāts jūsu displeja attēlu uz pašreizējai izšķirtspējai ideālajiem iestatījumiem.

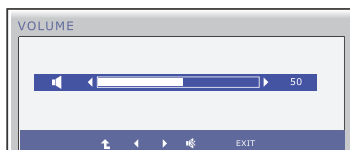
Labākais displeja režīms ir

1920 x 1080

VOLUME Poga

(Tikai HDMI ieejai)

Lai pielāgotu austiņu/skaļruņa skaļumu.



5 INPUT poga (Source (Avots) karstais taustiņš)

Izmantojiet šo pogu, lai izvēlētos avotu no ievada.

Ja ir pieslēgti vismaz divi ieejas signāli, jūs varat izvēlēties vajadzīgo ieejas signālu (D-SUB/DVI/HDMI). Kad ir pieslēgts tikai viens signāls, tas tiek uzverts automātiski. Noklusējuma iestatījums ir D-Sub.

6 EXIT Poga

Izejiet no OSD.

7 Strāvas padeves poga/Strāvas padeves indikators

Izmantojiet šo pogu, lai ieslēgtu vai izslēgtu displeju.

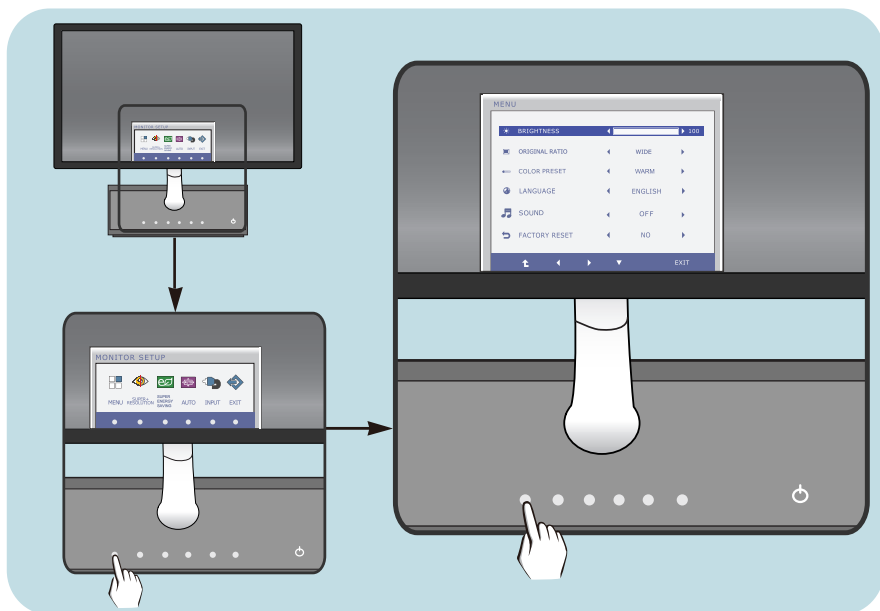
Barošanas indikators turpina degt zilā krāsā, ja displejs darbojas pareizi (režīms ieslēgts). Ja displejs pārslēdzies gulēšanas (enerģijas ekonomēšanas) režīmā, indikators spīdēs gaiši zilā krāsā.

Ekrāna regulēšana

E2281TR

Izmantojot ekrāna displeja vadības ierīces, var ātri un ērti regulēt attēla izmērus, stāvokli un darbības parametrus. Zemāk redzams neliels piemērs, kas iepazīstina ar vadības ierīču izmantošanu. Turpmākā nodaļa apraksta pieejamos regulējumus un izvēles, kas ir pieejamas, izmantojot ekrāna displeju (OSD).

Lai ekrāna displejā veiktu attēla regulēšanu, izpildiet šādas darbības:



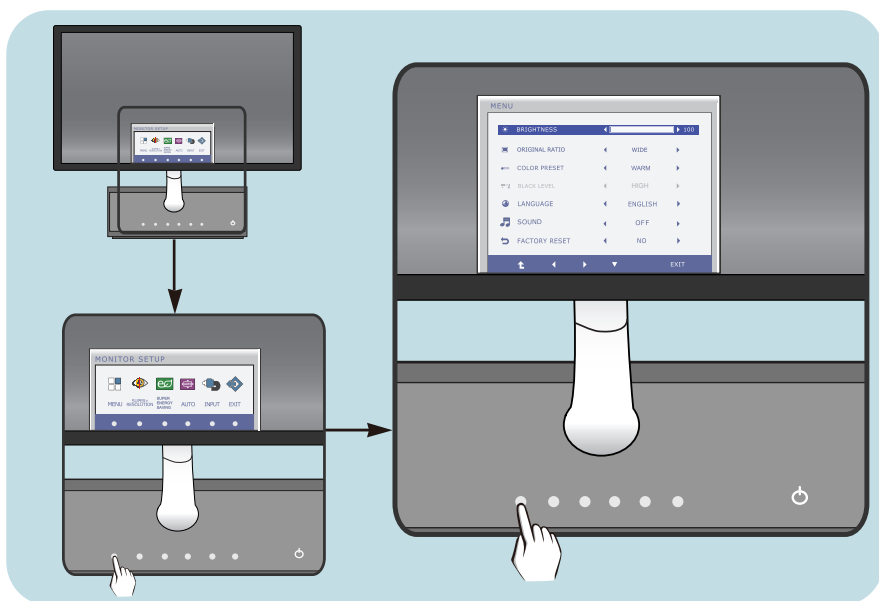
- 1 Nospiediet izvēles **pogu**, pēc tam parādās OSD galvenā izvēle.
- 2 Lai piekļūtu vadības funkcijai, nospiediet attiecīgās **pogas**.
- 3 Izmantojiet **pogas** ◀ ▶ un ▼, lai noregulētu parametram vajadzīgo līmeni. Izmantojiet ▲ **pogu**, lai izvēlētos citus apakšizvēlnes punktus.
- 4 Nospiediet **EXIT** **pogu**, lai izietu no OSD.

Ekrāna regulēšana

E2281VR/E2381VR

Izmantojot ekrāna displeja vadības ierīces, var ātri un ērti regulēt attēla izmērus, stāvokli un darbības parametrus. Zemāk redzams neliels piemērs, kas iepazīstina ar vadības ierīču izmantošanu. Turpmākā nodaļa apraksta pieejamos regulējumus un izvēles, kas ir pieejamas, izmantojot ekrāna displeju (OSD).

Lai ekrāna displejā veiktu attēla regulēšanu, izpildiet šādas darbības:



- 1 Nospiediet izvēles **pogu**, pēc tam parādās OSD galvenā izvēlne.
- 2 Lai piekļūtu vadības funkcijai, nospiediet attiecīgās **pagas**.
- 3 Izmantojiet **pagas** ◀, ▶ un ▼, lai noregulētu parametram vajadzīgo līmeni. Izmantojiet **pogu** ⬆, lai izvēlētos citus apakšizvēlnes punktus.
- 4 Nospiediet **EXIT** **pogu**, lai izietu no OSD.

Ekrāna displeja (OSD) izvēle un regulēšana

Turpmākajā tabulā aprakstītas ekrāna displeja vadības, regulēšanas un iestatījumu izvēlnes.

DSUB : D-SUB (analogā signāla) ievade

DVI-D : DVI-D (digitālā signāla) ievade

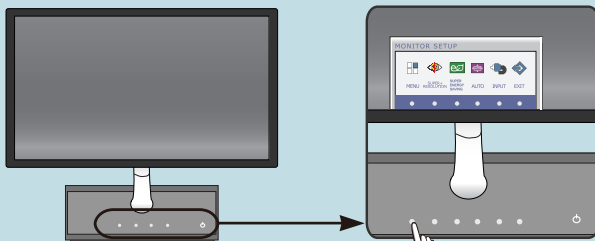
HDMI : HDMI signāls

Galvenā izvēlne	Apakšizvēlne	Atbalstītās ievades	Apraksts
MENU	BRIGHTNESS	DSUB DVI-D	Regulē ekrāna spilgtumu.
	ORIGINAL RATIO	HDMI	Lai regulētu attēla lielumu
	COLOR PRESET (WARM/MEDIUM/COOL)		Regulē ekrāna krāsas
	BLACK LEVEL	HDMI	Nobīdes līmeņa iestatīšana
	LANGUAGE	DSUB	Pielāgo ekrāna statusu lietotāja videi
	SOUND	DVI-D	
	FACTORY RESET	HDMI	
SUPER+ RESOLUTION	NORMAL	D-SUB DVI-D HDMI	Attēls tiek neatgriezeniski bojāts datu apstrādes procesā, lai palielinātu attēlu. SUPER+ Resolution saglabā izšķirtspēju rāda skaidru videoattēlu arī, ja tiek izmantots palielinājumu ar attēla kvalitātes uzlabošanas tehnoloģiju, kas regulē izplūdušu fokusu un raupju kontūru, kas rodas palielināšanas rezultātā.
	LOW		
	MEDIUM		
	HIGH		
SUPER ENERGY SAVING	ON	DSUB DVI-D HDMI	Izslēdziet funkciju SUPER ENERGY SAVING.
	OFF		Izslēdziet funkciju SUPER ENERGY SAVING
	RESET		Inicializējiet SUPER ENERGY SAVING un iestatiet "OFF" režīmā
VOLUME		HDMI	Skaļuma nostādīšana

PIEZĪME

- Atkarībā no modeļa (15 līdz 26) ekrāna ikonu kārtība var atšķirties no šeit norādītās.

Iepriekš tika aprakstīta parametru izvēlēšanās un regulēšana, izmantojot ekrāna displeja (OSD) sistēmu. Tālāk tiek aprakstītas visas izvēlnē (MENU) esošās ikonas, sniegti to nosaukumi un apraksti.



Nospiediet MENU pogu – ekrāna displejā tiek atvērta OSD galvenā izvēlne.

Izvēlnes nosaukums

Apakšizvēlnes

Pogas tips

- ▲ : Pāriet uz augstāku izvēlni
- ◀▶ : Regulē (palielina/samazina)
- ▼ : izvēlas citu apakšizvēlni
- EXIT : iziet

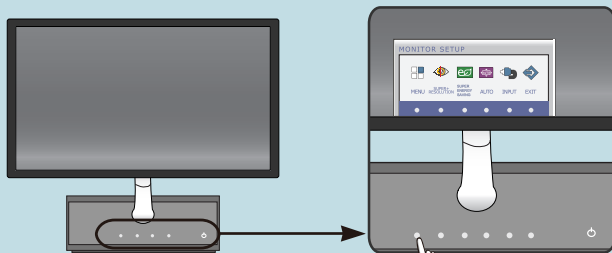
PIEZĪME

- OSD (ekrāna displeja) izvēlņu valodas monitorā var atšķirties no pamācībā norādītās.

Ekrāna displeja (OSD) vadības regulēšana

E2281VR/E2381VR

Iepriekš tika aprakstīta parametru izvēlēšanās un regulēšana, izmantojot ekrāna displeja (OSD) sistēmu. Tālāk tiek aprakstītas visas izvēlnē (MENU) esošās ikonas, sniegti to nosaukumi un apraksti.



Nospiediet MENU pogu – ekrāna displejā tiek atvērta OSD galvenā izvēlne.

Izvēlnes nosaukums

Apakšizvēlnes

Pogas tips

- ↑ : Pāriet uz augstāku izvēlni
- ◀▶ : Regulē (palielina/samazina)
- ▼ : izvēlas citu apakšizvēlni
- EXIT : iziet

PIEZĪME

- OSD (ekrāna displeja) izvēlņu valodas monitorā var atšķirties no pamācībā norādītās.

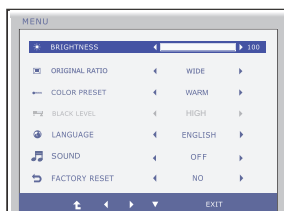
BRIGHTNESS

E2281TR



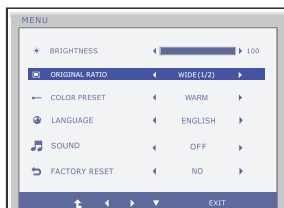
Regulē ekrāna spilgtumu.

E2281VR/E2381VR



ORIGINAL RATIO

E2281TR



WIDE (PLATS) Tas rāda platā skatā neatkarīgi no video signāla ieejas.

ORIGINAL Nomainiet ieejas attēla signāla attiecību uz oriģinālo.

* Šī funkcija darbojas tikai, ja ieejas izšķirtspēja ir mazāka par monitora attiecību (16:9).

E2281VR/E2381VR



- ↑ : Pāriet uz augstāku izvēlni
- ◀ : samazina
- ▶ : palielina
- ▼ : izvēlas citu apakšizvēlni
- Exit : iziet

Ekrāna displeja (OSD) izvēle un regulēšana

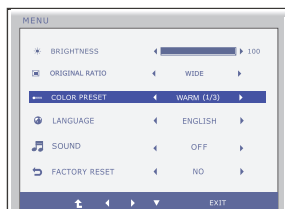
Galvenā izvēlne

Apakšizvēlne

Apraksts

COLOR PRESET

E2281TR



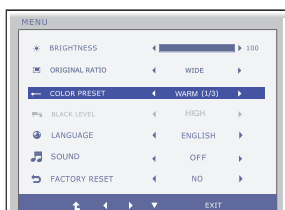
WARM

Iestatiet ekrānam siltas krāsas.

MEDIUM

Iestatiet ekrānam vidēji siltas krāsas.

E2281VR/E2381VR



COOL

Iestatiet ekrānam aukstas krāsas.

BLACK LEVEL

(Tikai HDMI ieejai)



Jūs varat iestatīt nobīdes līmeni. Ja izvēlaties "HIGH"(Augsts), ekrāns būs spilgts, bet, ja izvēlaties "LOW"(Zems), ekrāns būs tumšs. (tikai HMDI ieejai)

* **Nobīde?** Kā videosignāla kritērijs, tas ir tumšākais iespējamais monitora ekrāns.

- ↑ : Pāriet uz augstāku izvēlni
- ◀ : samazina
- ▶ : palielina
- ▼ : izvēlas citu apakšizvēlni
- Exit : iziet

Galvenā izvēlne

Apraksts

LANGUAGE

E2281TR



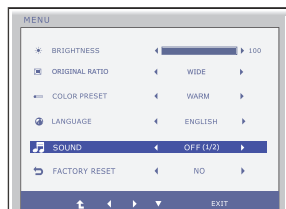
Ļauj izvēlēties valodu, kādā tiks parādīti vadības izvēlņu nosaukumi.

E2281VR/E2381VR



SOUND

E2281TR



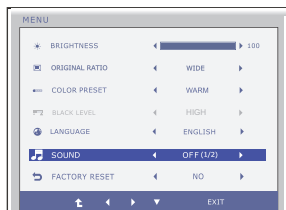
SOUND

Izvēlēties vai izslēgt zummera skaņu.

Zummera skaņa darbojas sekojošos gadījumos:

- DC jauda ieslēgta/izslēgta
- AC jauda ieslēgta
- Moitora iestatīšana OSD ieslēgta/izslēgta
- OSD izvēlne ieslēgta/izslēgta
- Super Energy Saving OSD ieslēgta/izslēgta
- Super+ Resolution OSD ieslēgta/izslēgta

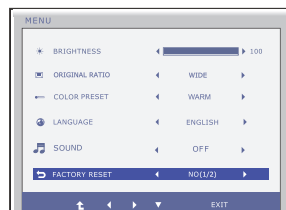
E2281VR/E2381VR



- : Pāriet uz augstāku izvēlni
- : samazina
- : palielina
- : izvēlas citu apakšizvēlni
- **Exit** : iziet

FACTORY RESET

E2281TR



Atjauno visus rūpnīcas noklusējuma iestatījumus, izņemot valodu ◀ ▶ "LANGUAGE"(VALODA). Nospiediet pogu, lai atiestatītu nekavējoties.

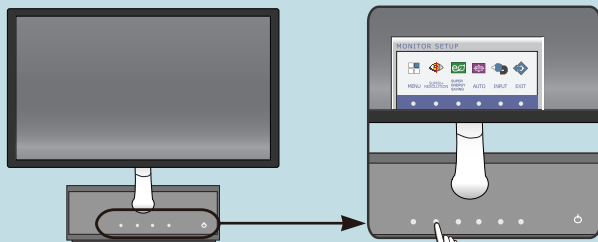
E2281VR/E2381VR



- ↑ : Pāriet uz augstāku izvēlni
- ◀ : samazina
- ▶ : palielina
- ▼ : izvēlas citu apakšizvēlni
- **Exit** : iziet

Ekrāna displeja (OSD) izvēle un regulēšana

Iepriekš tika aprakstīta parametru izvēlēšanās un regulēšana, izmantojot ekrāna displeja (OSD) sistēmu. Tālāk tiek aprakstītas visas izvēlnē (MENU) esošās ikonas, sniegti to nosaukumi un apraksti.



Nospiediet **SUPER+ RESOLUTION** pogu – ekrāna displejā tiek atvērta OSD galvenā izvēlne.

Izvēlnes nosaukums

Apakšizvēlnes


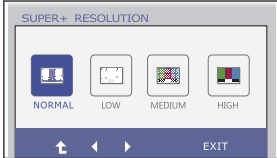
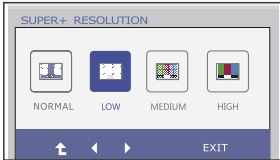
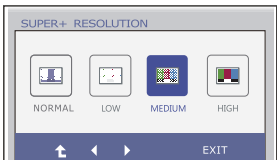
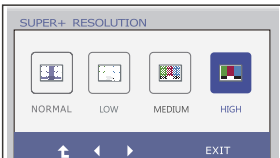
Pogas tips

- **↑** : Pāriet uz augstāku izvēlni
- **◀▶** : Pārvietot
- **EXIT** : iziet

PIEZĪME

- OSD (ekrāna displeja) izvēlņu valodas monitorā var atšķirties no pamācībā norādītās.

Ekrāna displeja (OSD) izvēle un regulēšana

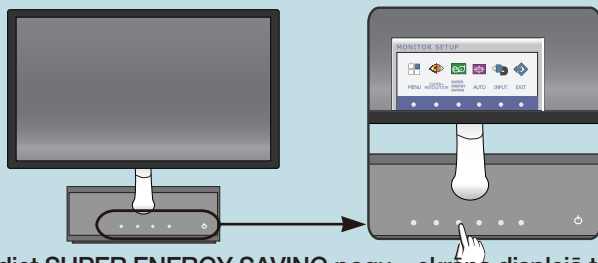
Main menu	Sub menu	Description
	SUPER+ RESOLUTION	
	NORMAL	Izvēlieties šo, kad vēlaties izmantot produktu visbiežāk sastopamā vidē. Universālajā režīmā SUPER+ RESOLUTION ir izslēgts.
	LOW	Ja lietotājs vēlas dabisku videoattēlu ar maigu noskaņu, šis režīms palīdz iegūt optimālu attēlu. Tas ir piemērots video ar lēnu kustību vai fotoattēliem.
	MEDIUM	Ja lietotājs vēlas iegūt patīkamu video attēlu vidējā līmenī starp LOW un HIGH režīmiem, šis režīms palīdz iegūt optimālu attēlu. Tas ir piemērots UCC un SD līmeņa video.
	HIGH	Ja lietotājs vēlas asu videoattēlu ar skaidru attēlu, šis režīms palīdz iegūt optimālu attēlu. Tas ir efektīvs augstas izšķirtspējas videoattēliem un spēlēm.

- **↑** : Pāriet uz augstāku izvēlni
- **◀ ▶** : Pārvietot
- **Exit** : iziet

* SUPER +RESOLUTION režīmā var parādīties trokšņi, tādēļ izbaudiet skaidru attēlu, izvēloties SUPER +RESOLUTION režīmu atbilstoši attēla veidam.

Ekrāna displeja (OSD) izvēle un regulēšana

- ■ ■ Iepriekš tika aprakstīta parametru izvēlēšanās un regulēšana, izmantojot ekrāna displeja (OSD) sistēmu. Tālāk tiek aprakstītas visas izvēlnē (MENU) esošās ikonas, sniegti to nosaukumi un apraksti.



Nospiediet SUPER ENERGY SAVING pogu – ekrāna displejā tiek atvērta OSD galvenā izvēlne.

Izvēlnes nosaukums

Ikonas

Apakšizvēlnes

Pogas tips

- ↑ : Pārstartējiet, lai izvēlētos apakšizvēlni
- ◀ ▶ : Pārvietot
- EXIT : iziet

PIEZĪME

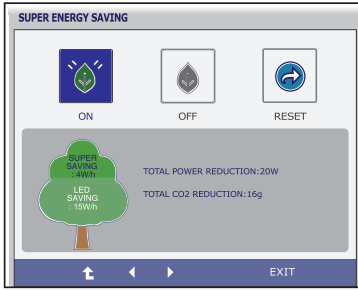
- OSD (ekrāna displeja) izvēlņu valodas monitorā var atšķirties no pamācībā norādītās.

Ekrāna displeja (OSD) izvēle un regulēšana

Galvenā izvēlne

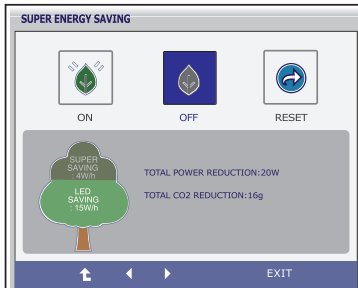
Apakšizvēlne

Apraksts



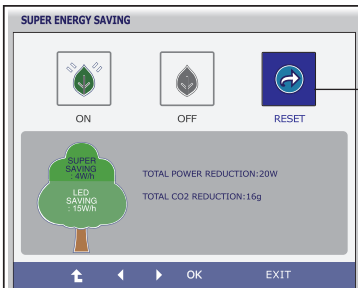
ON

Ieslēdziet funkciju SUPER ENERGY SAVING.
Kad iestatījuma vērtība ir ON, SUPER SAVING krāsa ir zaļa.



OFF

Izslēdziet funkciju SUPER ENERGY SAVING. Pašlaik monitors darbojas funkcijas LED SAVING režīmā. Kad iestatījuma vērtība ir OFF, SUPER SAVING krāsa ir pelēka.



RESET

Nodzēsiet vērtības TOTAL POWER REDUCTION un TOTAL CO2 REDUCTION.



- **↑** : Pāriet uz augstāku izvēlni
- **◀ ▶** : Pārvietot
- **Exit** : iziet
- **OK** : Izvēlieties
- **TOTAL POWER REDUCTION** : Cik daudz enerģijas tiek ietaupīts, izmantojot monitoru.
- **TOTAL CO2 REDUCTION** : Nomainiet TOTAL POWER REDUCTION uz TOTAL CO2 REDUCTION.

PIEZĪME

DATI PAR IETAUPIJUMIEM(W/h):

	22 collas	23 collas
SUPER SAVING	4	5
LED SAVING	15	12

- Datu saglabāšana ir atkarīga no paneļa. Tādēļ šīm vērtībām jāatšķiras atkarībā no paneļa un paneļu piegādātāja.
- LG uzkrāj šīs vērtības, izmantojot integrēto funkciju ar 10 minūšu pārraides videosignālu.
- LED SAVING norāda, cik daudz elektroenerģijas var ietaupīt, izmantojot WLED paneli CCFL paneļa vietā.
- SUPER SAVING norāda, cik daudz elektroenerģijas var papildus ietaupīt, izmantojot funkciju SUPER ENERGY SAVING.

Pirms izsaukt servisa tehniķi, pārbaudiet tālāk norādīto.

Nav attēla	
<ul style="list-style-type: none">● Vai ekrāna barošanas vads ir pievienots?	<ul style="list-style-type: none">• Pārbaudiet, vai barošanas vads ir pareizi pievienots barošanas kontaktligzdai.
<ul style="list-style-type: none">● Vai elektropadeves indikators ir ieslēgts?	<ul style="list-style-type: none">• Nospiediet pogu POWER (BAROŠANA).
<ul style="list-style-type: none">● Vai elektropadeves indikators mirgo?	<ul style="list-style-type: none">• Ja displejs ir pārslēdzies strāvas ekonomijas režīmā, pamēģiniet pakustināt peli vai nospiegt uz klaviatūras kādu taustiņu, lai izsauktu attēlu.• Pamēģiniet ieslēgt datoru.
<ul style="list-style-type: none">● Uz ekrāna redzams paziņojums 'OUT OF RANGE'.	<ul style="list-style-type: none">• Šāds paziņojums parādās, ja signāls no datora (videokartes) neatbilst displeja horizontālai vai vertikālai frekvencei. Izlasiet lietošanas pamācības nodaļu „Specifikācija” un vēlreiz konfigurējiet displeju.
<ul style="list-style-type: none">● Uz ekrāna redzams paziņojums 'CHECK SIGNAL CABLE'.	<ul style="list-style-type: none">• Šāds paziņojums parādās, ja nav pievienots signāla kabelis starp datoru un jūsu displeju. Pārbaudiet signāla kabeli un mēģiniet vēlreiz

Uz ekrāna redzams paziņojums 'OSD LOCKED'.	
<ul style="list-style-type: none">● Vai, nospiežot MENU pogu, uz ekrāna redzams paziņojums 'OSD LOCKED'?	<ul style="list-style-type: none">• Hetke seadistused saate kindlustada, et vältida nende tahtmatut muutmist. OSD seaded saate lahti lukustada igal ajal vajutades MENU nuppu paar sekundit: ekraanile kuvatakse sõnum "OSD UNLOCKED".

Nepareizs displeja attēls	
<ul style="list-style-type: none">● Nepareizs displeja attēls izvietojums.	<ul style="list-style-type: none">• Nospiediet AUTO pogu, lai automātiski noregulētu ideālus displeja attēla iestatījumus.
<ul style="list-style-type: none">● Ekrāna fonā saskatāmas vertikālas joslas vai svītras.	<ul style="list-style-type: none">• Nospiediet AUTO pogu, lai automātiski noregulētu ideālus displeja attēla iestatījumus.
<ul style="list-style-type: none">● Ekrāna attēlā redzami horizontāli traucējumi vai tēli ir neskaidri.	<ul style="list-style-type: none">• Nospiediet AUTO pogu, lai automātiski noregulētu ideālus displeja attēla iestatījumus.• Pārbaudiet Control Panel -> Display -> Settings un iestatiet displejam rekomendēto izšķirtspēju vai noregulējiet displeja attēlam ideālos iestatījumus. Iestatiet krāsu iestatījumus, kas ir augstāki par 24 bitu dabīgo krāsu (true color) iestatījumiem.

SVARĪGI

- Pārbaudiet **Control Panel -> Display -> Settings** – vai nav izmainīti frekvences un izšķirtspējas iestatījumi. Ja izmainīti, tad vēlreiz iestatiet videokartei rekomendēto izšķirtspēju.
- Ja ieteicamā izšķirtspēja (optimālā izšķirtspēja) nav izvēlēta, burti, iespējams, būs izplūduši un ekrāns neskaidrs, nošķelts vai slīps. Pārļecinieties, ka izvēlaties ieteicamo izšķirtspēju.
- Iestatīšanas metode dažādos datoros un operētājsistēmās var atšķirties, kā arī iepriekš minēto izšķirtspēju var nenodrošināt videokartes iespējas. Šādā gadījumā vērsieties pie datora vai videokartes ražotāja.

Nepareizs displeja attēls

- | | |
|--|---|
| <ul style="list-style-type: none">● Ekrāna krāsas ir monohromas vai nenormālas. | <ul style="list-style-type: none">• Pārbaudiet, vai pareizi pievienots signālkabelis; izmantojiet skrūvgriezi, lai to pienācīgi nostiprinātu.• Pārlicinieties, vai videokarte ir pareizi ievietota ligzdā.• Izvēlnes sadaļā Control Panel – Settings iestatiet krāsu iestatījumus, kas ir augstāki par 24 bitu dabīgo krāsu (true color) iestatījumiem. |
| <ul style="list-style-type: none">● Ekrāns nīrb un mirgo. | <ul style="list-style-type: none">• Pārbaudiet, vai ekrāns ir iestatīts uz rindpārlēces režīmu, ja ir, tad nomainiet to uz rekomendēto izšķirtspēju. |

Vai ir redzams neatpazīta monitora paziņojums 'Unrecognized monitor, Plug&Play (VESA DDC) monitor found'?

- | | |
|---|---|
| <ul style="list-style-type: none">● Vai esat ieinstalējis displeja draiveri? | <ul style="list-style-type: none">• Pārlicinieties, ka esat ieinstalējis ekrāna draiveri no displeja piegādes komplektā esošā draiveru CD (vai disketes). Jūs varat lejupielādēt draiveri no mūsu interneta vietnes: http://www.lg.com.• Pārbaudiet, vai videokarte atbalsta Plug&Play funkciju. |
|---|---|

Nedarbojas Audio funkcija

- | | |
|--|--|
| <ul style="list-style-type: none">● Attēls ir labs, bet nav skaņas. | <ul style="list-style-type: none">• Pārbaudiet, vai skaļums nav iestatīts uz "0".• Pārbaudiet, vai skaņa nav atslēgta.• HDMI kabelis uzstādīts pareizi.• Austiņu kabelis uzstādīts pareizi.• Pārbaudiet skaņas formātu. Saspiestas skaņas formāti netiek atbalstīti. |
|--|--|

Displejs	54,6 cm (21,5 collas); Flat Panel aktīvā matrica – TFT LCD Pretapžilbināšanas pārklājums Redzamais diagonālais izmērs : 54,6 cm (Pikseļa izmērs) 0,248 mm x 0,248 mm	
Sinhr. ievade	Horizontāla frekvence Vertikālā frekvence Ievada forma	30 kHz kuni 83 kHz (Automātiski) 56 - 75 Hz (Automātiski) Atsevišķa sinhronizācija Digitālā
Video ievads	Signāla ievads Ievada forma	15 kontaktu D-Sub savienotājs DVI-D savienotājs (Digitālā) RGB Analogais (0,7 Vp-p /75 omi), Digitālā
Izšķirtspēja	Maks. Ieteicamā	VESA 1920 x 1080 @ 60 Hz VESA 1920 x 1080 @ 60 Hz
Plug&Play	DDC 2B (Analogais, Digitālā)	
Strāvas patēriņš	Ieslēgts Gaidišanas režīms Izslēgts	: 26 W(Tipisks) < 0,5 W < 0,5 W
Izmēri un svars	Ar pamatni Platums 51,4 cm (20,24 collas) Augstums 38,83 cm (15,29 collas) Dzīlums 15,81 cm (6,22 collas) ----- Svars (neskaitot iesaiņojumu) 2,8 kg (6,17 lb)	
Locīšanas	Vertikālais leņķis : -5° kuni 15°	
Barošanas strāva	19 V \equiv 2.1 A	
AC/DC Adapter	Modelis EADP-40LB B, ražotājs Delta Electronics	
Vides apstākļi	Ekspluatācijas apstākļi Temperatūra 10 °C kuni 35 °C Rel. mitrums 10 % kuni 80 % nekondensējošs Uzglabāšanas apstākļi Temperatūra -20 °C kuni 60 °C Rel. mitrums 5 % kuni 90 % nekondensējošs	
Locīšanas / grozīšanas statnis	Pievienots (O), Atvienots ()	
Barošanas kabelis	Sienas kontakta izvada tips	
PIEZĪME	<ul style="list-style-type: none"> Šajā dokumentā ietvertā informācija var būt izmainīta bez brīdinājuma. 	

Displejs	54,6 cm (21,5 collas); Flat Panel aktīvā matrica – TFT LCD Pretapžilbināšanas pārklājums Redzamais diagonālais izmērs : 54,6 cm (Pikseļa izmērs) 0,248 mm x 0,248 mm	
Sinhr. ievade	Horizontāla frekvence Vertikālā frekvence Ievada forma	30 kHz kuni 83 kHz (Automātiski) Analogais, Digitāls: 56 - 75 Hz (Automātiski) HDMI: 56 - 61 Hz (Automātiski) Atsevišķa sinhronizācija Digitālā
Video ievads	Signāla ievads Ievada forma	15 kontaktu D-Sub savienotājs DVI-D savienotājs (Digitālā) HDMI (TIPS A) savienotājs Analogais (0,7 Vp-p /75 omi), Digitālā, HDMI
Izšķirtspēja	Maks. Ieteicamā	VESA 1920 x 1080 @ 60 Hz VESA 1920 x 1080 @ 60 Hz
Plug&Play	DDC 2B (Analogais, Digitālā, HDMI)	
Strāvas patēriņš	Ieslēgts Gaidīšanas režīms Izslēgts	: 26 W(Tipisks) < 0,5 W < 0,5 W
Izmēri un svars	Ar pamatni Platums 51,4 cm (20,24 collas) Augstums 38,83 cm (15,29 collas) Dzīļums 15,81 cm (6,22 collas) ----- Svars (neskaitot iesaiņojumu) 2,8 kg (6,17 lb)	
Locīšanas	Vertikālais leņķis : -5° kuni 15°	
Barošanas strāva	19 V \equiv 2.1 A	
AC/DC Adapter	Modelis EADP-40LB B, ražotājs Delta Electronics	
Vides apstākļi	Ekspluatācijas apstākļi Temperatūra 10 °C kuni 35 °C Rel. mitrums 10 % kuni 80 % nekondensējošs Uzglabāšanas apstākļi Temperatūra -20 °C kuni 60 °C Rel. mitrums 5 % kuni 90 % nekondensējošs	
Locīšanas / grozīšanas statnis	Pievienots (O), Atvienots ()	
Barošanas kabelis	Sienas kontakta izvada tips	

PIEZĪME

- Šajā dokumentā ietvertā informācija var būt izmainīta bez brīdinājuma.

Displejs	58,4 cm (23 collas); Flat Panel aktīvā matrica – TFT LCD Pretapzīlbuma pārklājums Redzamais diagonālais izmērs : 58,4 cm (Pikseļa izmērs) 0,265 mm x 0,265 mm	
Sinhr. ievade	Horizontāla frekvence Vertikālā frekvence Ievada forma	30 kHz kuni 83 kHz (Automātiski) Analogais, Digitāls: 56 - 75 Hz (Automātiski) HDMI: 56 - 61 Hz (Automātiski) Atsevišķa sinhronizācija Digitālā
Video ievads	Signāla ievads Ievada forma	15 kontaktu D-Sub savienotājs DVI-D savienotājs (Digitālā) HDMI (TIPS A) savienotājs Analogais (0,7 Vp-p /75 omi), Digitālā, HDMI
Izšķirtspēja	Maks. Ieteicamā	VESA 1920 x 1080 @ 60 Hz VESA 1920 x 1080 @ 60 Hz
Plug&Play	DDC 2B (Analogais, Digitālā, HDMI)	
Strāvas patēriņš	Ieslēgts Gaidīšanas režīms Izslēgts	: 30 W (Tipisks) < 0,5 W < 0,5 W
Izmēri un svars	Ar pamatni Platums 54,86 cm (21,60 collas) Augstums 40,81 cm (16,07 collas) Dzīļums 15,81 cm (6,22 collas) ----- Svars (neskaitot iesaiņojumu) 3,1 kg (6,83 lb)	
Locīšanas	Vertikālais leņķis : -5° kuni 15°	
Barošanas strāva	19 V \equiv 2.1 A	
AC/DC Adapter	Modelis EADP-40LB B, ražotājs Delta Electronics	
Vides apstākļi	Ekspluatācijas apstākļi Temperatūra 10 °C kuni 35 °C Rel. mitrums 10 % kuni 80 % nekondensējošs Uzglabāšanas apstākļi Temperatūra -20 °C kuni 60 °C Rel. mitrums 5 % kuni 90 % nekondensējošs	
Locīšanas / grozīšanas statnis	Pievienots (O), Atvienots ()	
Barošanas kabelis	Sienas kontakta izvada tips	

PIEZĪME

- Šajā dokumentā ietvertā informācija var būt izmainīta bez brīdinājuma.

Sākotnējo iestatījumu režīmi (Izšķirtspēja)

– D-sub (Analogi) / DVI-D (Digitāli) IEEEJA

■ E2281TR/E2281VR/E2381VR

Displeja režīmi(Izšķirtspēja)	Horizontāla frekvence(kHz)	Vertikālā frekvence (Hz)	Polaritāti (H/V)
1	720 x 400	31,468	-/+
2	640 x 480	31,469	-/-
3	640 x 480	37,500	-/-
4	800 x 600	37,879	+/+
5	800 x 600	46,875	+/+
6	1024 x 768	48,363	-/-
7	1024 x 768	60,123	+/+
8	1152 x 864	67,500	+/+
9	1280 x 1024	63,981	+/+
10	1280 x 1024	79,976	+/+
11	1680 x 1050	65,290	-/+
*12	1920 x 1080	67,500	+/+

*Ieteicamais režīms

HDMI Video IEEEJA

■ E2281VR/E2381VR

Displeja režīmi(Izšķirtspēja)	Horizontāla frekvence(kHz)	Vertikālā frekvence (Hz)
1	480P	31,50
2	576P	31,25
3	720P	37,50
4	720P	45,00
5	1080i	28,12
6	1080i	33,75
7	1080P	56,25
8	1080P	67,50

Indikators

Režīms	Gaismas diodes krāsa
Izslēgts	Zils
Gaidīšanas režīms	Sarkans
Izslēgts	Izslēgts



Pirms produkta lietošanas noteikti izlasiet drošības norādījumus.

Īpašnieka rokasgrāmatu (CD) uzglabājiet pieeja-mā vietā turpmākām atsaucēm.

Iekārtas modeļa un sērijas numurs ir norādīts iekārtas aizmugurē vai vienā sīnā. Pierakstiet to zemāk, ja gadījumā kādreiz būs nepieciešams veikt apkopi.

MODELIS _____

SĒRIJAS NUMURS _____

ENERGY STAR is a set of power-saving guidelines issued by the U.S. Environmental Protection Agency(EPA).



As an ENERGY STAR Partner LGE U. S. A.,Inc. has determined that this product meets the ENERGY STAR guidelines for energy efficiency.