



POLSKI

INSTRUKCJA OBSŁUGI

Monitor LCD LED

Proszę dokładnie przeczytać ten podręcznik przed rozpoczęciem użytkowania zestawu i zachować go na przyszłość.

MODELE MONITORÓW LED LCD

E2281TR

E2281VR

E2381VR

www.lg.com

To urządzenie zostało zaprojektowane i wyprodukowane w sposób zapewniający Twoje bezpieczeństwo osobiste, jednak niepoprawne jego użycie może spowodować ryzyko porażenia prądem elektrycznym lub niebezpieczeństwo pożaru. Aby umożliwić poprawne działanie wszystkich środków bezpieczeństwa wbudowanych do tego monitora, należy przestrzegać następujących podstawowych zasad instalacji, użytkowania i serwisu.

Bezpieczeństwo

Należy używać tylko przewodu zasilania dostarczonego wraz z urządzeniem. W razie użycia innego przewodu zasilania należy sprawdzić, czy jest on zgodny ze stosownymi normami krajowymi, jeśli nie był dostarczony przez sprzedawcę. Jeśli przewód zasilania jest w jakikolwiek sposób uszkodzony, należy się skontaktować z producentem lub najbliższym autoryzowanym punktem napraw w celu wymiany.

Przewód zasilania jest używany jako główne urządzenie odłączające. Sprawdź, czy po instalacji urządzenia sieciowe gniazdko ścienne jest łatwo dostępne.

Zasilaj monitor tylko ze źródła energii wskazanego w danych technicznych w niniejszym podręczniku lub podanego na monitorze. W razie braku pewności co do rodzaju zasilania w domu należy porozumieć się ze sprzedawcą.

Przeciążone gniazda sieci prądu zmiennego i przedłużacze są niebezpieczne. Równie niebezpieczne są wystrzępione przewody zasilania i uszkodzone wtyczki. Mogą one spowodować niebezpieczeństwo porażenia prądem elektrycznym lub niebezpieczeństwo pożaru. Skontaktuj się z technikiem serwisu w celu wymiany.

Dopóki urządzenie pozostaje podłączone do ściennego gniazda zasilania, nie jest ono odłączone od źródła zasilania prądem przemiennym, nawet jeśli zostanie wyłączone.

Nie otwieraj monitora !

- Wewnątrz nie ma elementów przeznaczonych do obsługi przez użytkownika.
- Nawet kiedy wyłącznik jest w stanie OFF (Wyłączony), wewnątrz występują niebezpieczne wysokie napięcia.
- Jeśli monitor nie działa prawidłowo, skontaktuj się ze sprzedawcą.

Aby uniknąć obrażeń ciała:

- Nie ustawiaj monitora na pochylonej półce, jeśli nie będzie prawidłowo umocowany.
- Używaj tylko podstawy zalecanej przez producenta.
- Nie wolno uderzać w ekran ani rzucać w jego kierunku żadnych przedmiotów. Może to spowodować uszkodzenie ciała lub produktu.

Aby zapobiec pożarowi lub innemu zagrożeniu:

- Zawsze wyłączaj monitor, jeśli opuszczasz pokój na dłużej niż na chwilę. Nigdy nie pozostawiaj monitora włączonego wychodząc z domu.
- Zadbaj, aby dzieci nie wrzucały ani nie wkładały żadnych przedmiotów do otworów obudowy monitora. Na niektórych częściach wewnętrznych występują wysokie napięcia.
- Nie dodawaj akcesoriów, które nie zostały przeznaczone do tego monitora.
- Gdy monitor jest pozostawiony bez nadzoru przez dłuższy czas, wyjmij wtyczkę z gniazdka ściennego.
- W czasie burzy z wyładowaniami atmosferycznymi nigdy nie dotykaj przewodu zasilającego ani sygnałowego, gdyż jest to bardzo niebezpieczne i może spowodować porażenie prądem elektrycznym.

Instalacja

Zadbaj, aby nic nie leżało na przewodzie zasilania ani nic po nim nie przejeżdżało oraz nie ustawiaj monitora w miejscu, w którym przewód zasilania jest narażony na uszkodzenie.

Nie korzystaj z monitora w pobliżu wody, czyli np. blisko wanny, umywalki, zlewu kuchennego, pralki, w wilgotnej piwnicy lub w pobliżu basenu pływackiego.

Monitory mają w obudowie otwory wentylacyjne, aby umożliwić odprowadzanie ciepła wytwarzanego w czasie pracy. Jeśli te otwory zostaną zasłonięte, gromadzące się ciepło może spowodować uszkodzenie i w jego następstwie niebezpieczeństwo pożaru.

Dlatego NIE WOLNO:

- Zasłaniać dolnych otworów wentylacyjnych, ustawiając monitor na łóżku, sofie, kocu itp.
- Ustawiać monitora w obudowie, jeśli nie będzie zapewniona należyta wentylacja.
- Zasłaniać otworów wentylacyjnych tkaniną lub innym materiałem.
- Ustawiać monitora w pobliżu grzejnika, nad grzejnikiem lub innym źródłem ciepła.

Nie wolno przecierać ani uderzać aktywnej matrycy LCD żadnym twardym przedmiotem, gdyż może to doprowadzić do jej trwałego porysowania, zmatowienia lub zniszczenia

Nie wolno przez dłuższy czas naciskać palcem ekranu LCD, ponieważ może to spowodować powstawanie obrazów wtórnych.

Na ekranie mogą pojawiać się uszkodzone punkty, na przykład czerwone, zielone lub niebieskie plamki. Nie ma to jednak wpływu na sprawność monitora

Aby na monitorze LCD uzyskać jak najlepszą jakość obrazu, należy stosować zalecaną rozdzielczość. Ustawienie innej rozdzielczości może spowodować przeskalowanie lub inne przetworzenie obrazu wyświetlanego na ekranie. Jest to jednak naturalna cecha panelu LCD o ustalonej rozdzielczości.

Jeśli nieruchomy obraz jest wyświetlany na ekranie przez dłuższy czas, może on spowodować uszkodzenie ekranu i może zostać na nim utrwalony. Należy upewnić się, że jest włączona opcja wygaszacza ekranu. Efekt ten występuje również w produktach innych firm i nie jest objęty gwarancją.

Należy unikać uderzeń w ekran i jego boki lub rysowania po nich metalowymi przedmiotami. W przeciwnym razie może dojść do uszkodzenia ekranu.

Należy przenosić urządzenie, trzymając oburącz, panelem do przodu.

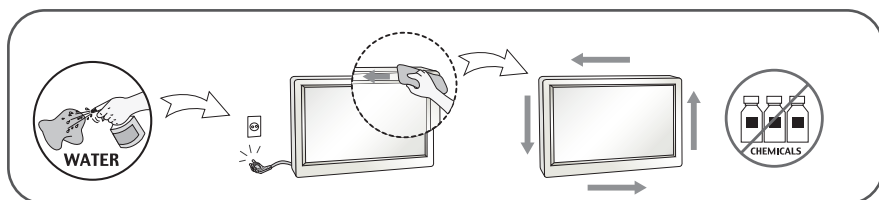
Jeśli urządzenie upadnie, może ulec zniszczeniu i spowodować porażenie prądem lub pożar. Skontaktować się z autoryzowanym serwisem w celu naprawy.

Należy unikać wysokich temperatur i wilgoci.

W przypadku wyświetlaczy z połyską powierzchnią, użytkownik powinien rozważyć jego umieszczenie. Ponieważ jego połyska powierzchnia może spowodować niepokojące odbicia od światła otoczenia i jasnych powierzchni.

Czyszczenie

- Przed czyszczeniem ekranu LCD należy odłączyć zasilanie
- Stosować lekko wilgotną (nie mokrą) ściereczkę. Nie wolno używać aerozoli bezpośrednio na ekran monitora, ponieważ nadmiar rozpylanej cieczy może spowodować porażenie prądem elektrycznym.
- Podczas czyszczenia produktu odłączyć przewód zasilania i przecierać delikatnie miękką szmatką, aby uniknąć zarysowań. Nie wolno czyścić urządzenia mokrą szmatką ani rozpylać wody lub innych cieczy bezpośrednio na urządzenie. Może to spowodować porażenie prądem elektrycznym. Nie używać chemikaliów, takich jak benzen, rozcieńczalnik lub alkohol.
- Należy spryskać miękką szmatkę wodą od 2 do 4 razy, a następnie wyczyścić szmatką przednią obudowę, przecierając tylko w jednym kierunku. W przypadku użycia zbyt mokrej szmatki na produkcie mogą pozostać ślady.



Pakowanie

- Nie należy wyrzucać oryginalnego opakowania i pudełka. Stanowią one idealny pojemnik do transportowania urządzenia. Kiedy urządzenie jest przewożone w inne miejsce, należy je zapakować w oryginalne opakowanie.

Złomowanie

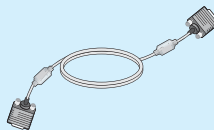
- Urządzenia tego nie należy wyrzucać wraz ze zwykłymi odpadami domowymi.
- Złomowanie tego produktu musi odbywać się zgodnie z lokalnymi przepisami.

!!! Dziękujemy za wybranie produktów firmy LGE !!!

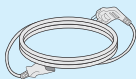
Należy się upewnić, że w opakowaniu monitora znajdują się następujące elementy. W przypadku braku jakiegokolwiek elementu należy skontaktować się ze sprzedawcą.



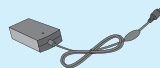
Podręcznik użytkownika /
Karty



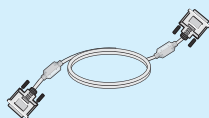
15-stykowy przewód sygnałowy
D-Sub



Przewód zasilający
(w zależności od kraju)



Zasilacz prądu
zmiennego/stałego



Przewód sygnałowy DVI-D
(Ta funkcja nie jest dostępna
we wszystkich krajach).

UWAGA

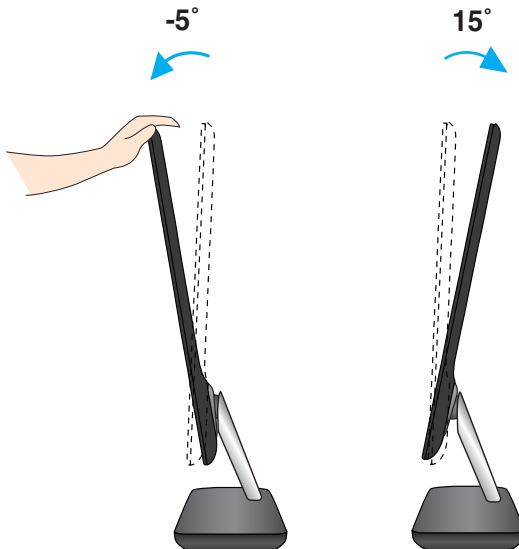
- Akcesoria mogą wyglądać nieco inaczej niż elementy pokazane na rysunku.
- Dla zachowania zgodności ze standardami określonymi dla tego produktu, należy stosować jedynie ekranowane przewody sygnałowe (15-stykowy przewód D-sub czy DVI-D) wyposażone w rdzenie ferrytowe.

Przed rozpoczęciem konfigurowania monitora należy się upewnić, że monitor, system komputerowy i inne dołączone urządzenia są wyłączone.

Ustawianie pozycji wyświetlacza

Wypróbuj różne sposoby wyregulowania pozycji panelu w celu zapewnienia sobie maksymalnego komfortu.

- Zakres przechylenia: -5° do 15°



WAŻNE

- W celu zachowania wygodnej i ergonomicznej pozycji widzenia zaleca się, aby kąt odchylenia monitora od pionu nie przekraczał pięciu stopni.
- W trakcie regulowania kąta nachylenia nie dotykaj ani nie naciskaj ekranu.

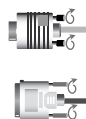
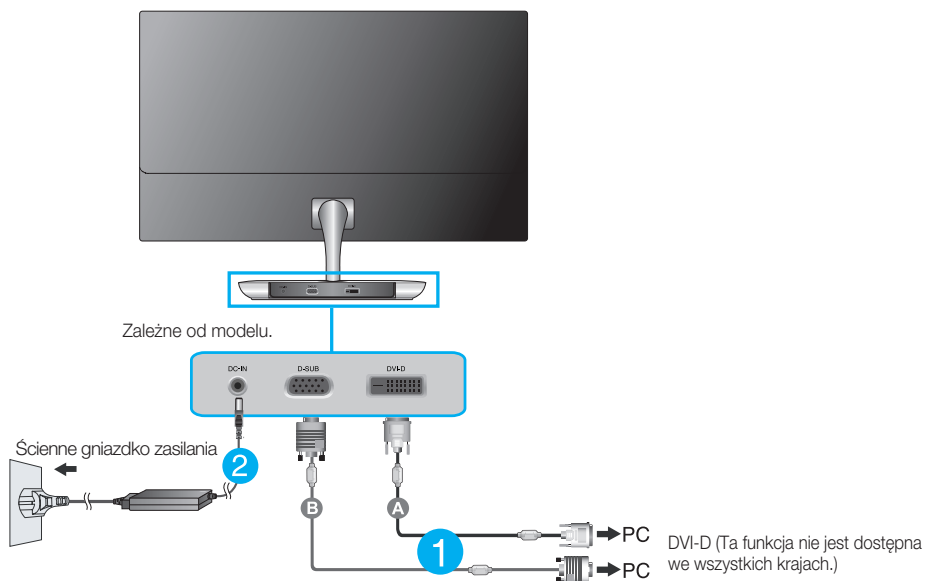
Podłączenie do komputera

1. Przed rozpoczęciem konfigurowania monitora należy się upewnić, że monitor, system komputerowy i inne dołączone urządzenia są wyłączone.
2. Podłącz przewód sygnału wejściowego **1** i przewód zasilania **2** w odpowiedniej kolejności, a następnie dokręć śrubę zabezpieczającą przewód sygnału wejściowego..

- A** Podłącz przewód DVI-D (sygnału cyfrowego)
- B** Podłącz przewód D-Sub (sygnału analogowego)

UWAGA

- Jest to uproszczony rysunek tyłu monitora.
- Ten rysunek odnosi się do modelu ogólnego. Twój monitor może się różnić od przedstawionego na ilustracji.



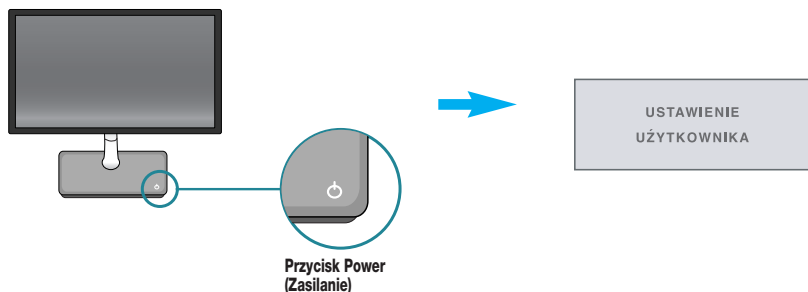
Podłącz przewód sygnałowy do odpowiedniego wejścia, a następnie przykręć go mocowaniem w kierunku wskazywanym przez strzałkę na rysunku.



Podłączenie za pomocą złącza przewodu sygnału wejściowego D-Sub do komputera Macintosh:

Złącze do komputerów Mac
W przypadku używania monitora z komputerem Apple Macintosh należy zastosować dodatkowy adapter umożliwiający podłączenie 15-stykowego (3 rzędy) złącza D-sub VGA do 15-stykowego, 2-rzędowego złącza komputera Macintosh.

3. Naciśnij znajdujący się na podstawie stojaka przycisk zasilania, aby wyłączyć zasilanie. Po włączeniu monitora funkcja **Self Image Setting Function (automatyczne ustawianie obrazu)** jest włączana automatycznie. (Tylko tryb analogowy)



UWAGA

"Funkcja automatycznego ustawiania obrazu"? Ta funkcja zapewnia optymalne ustawienia monitora. Gdy użytkownik po raz pierwszy podłączy monitor do komputera, funkcja ta automatycznie dostosuje ustawienia wyświetlacza optymalnie do sygnałów wejściowych.

Funkcja "AUTO"? Gdy podczas używania urządzenia lub po zmianie rozdzielczości wystąpią takie problemy jak rozmazany ekran, rozmazane litery, migotanie ekranu lub przekrzywienia ekranu, naciśnij przycisk funkcji „AUTO”, aby poprawić rozdzielczość.

Podłączanie do komputera

1. Przed rozpoczęciem konfigurowania monitora należy się upewnić, że monitor, system komputerowy i inne dołączone urządzenia są wyłączone.
2. Podłącz przewód sygnału wejściowego **1** i przewód zasilania **2** w odpowiedniej kolejności, a następnie dokręć śrubę zabezpieczającą przewód sygnału wejściowego..

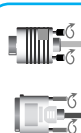
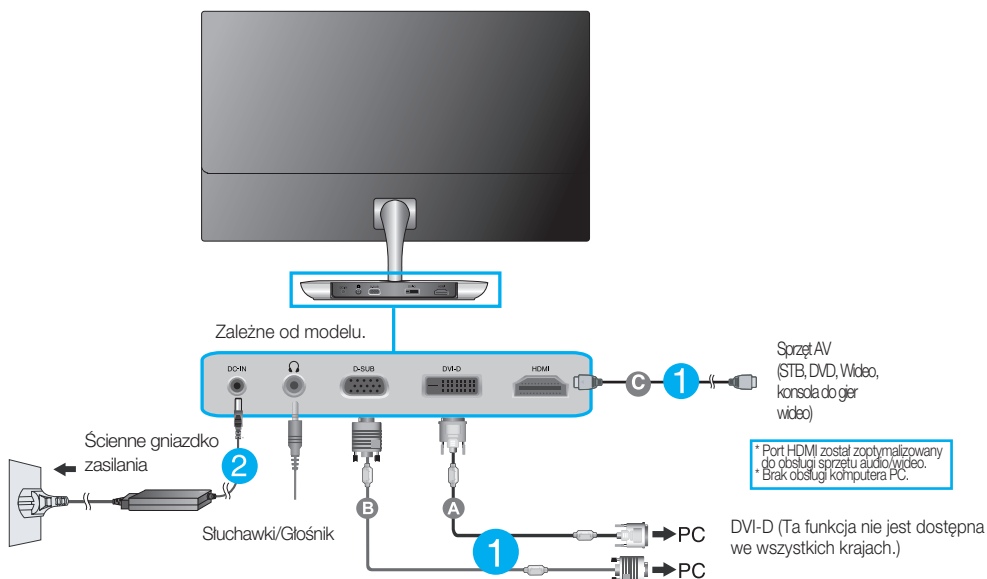
A Podłącz przewód DVI-D (sygnału cyfrowego)

C Podłącz przewód HDMI

B Podłącz przewód D-Sub (sygnału analogowego)

UWAGA

- Jest to uproszczony rysunek tyłu monitora.
- Ten rysunek odnosi się do modelu ogólnego. Twój monitor może się różnić od przedstawionego na ilustracji.



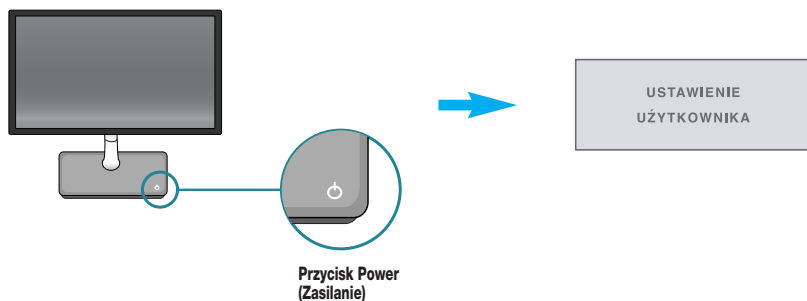
Podłącz przewód sygnałowy do odpowiedniego wejścia, a następnie przymocuj go przykręcając mocowania w kierunku wskazywanym przez strzałkę na rysunku.

Podłączanie za pomocą złącza przewodu sygnału wejściowego D-Sub do komputera Macintosh:



Złącze do komputerów Mac
W przypadku używania monitora z komputerem Apple Macintosh należy zastosować dodatkowy adapter umożliwiający podłączenie 15-stykowego (3 rzędy) złącza D-sub VGA do 15-stykowego, 2-rzędowego złącza komputera Macintosh.

3. Naciśnij przycisk power (zasilanie) na przednim panelu, aby włączyć zasilanie. Po włączeniu monitora funkcja Self Image Setting Function (automatyczne ustawianie obrazu) jest włączana automatycznie. (Tylko tryb analogowy)



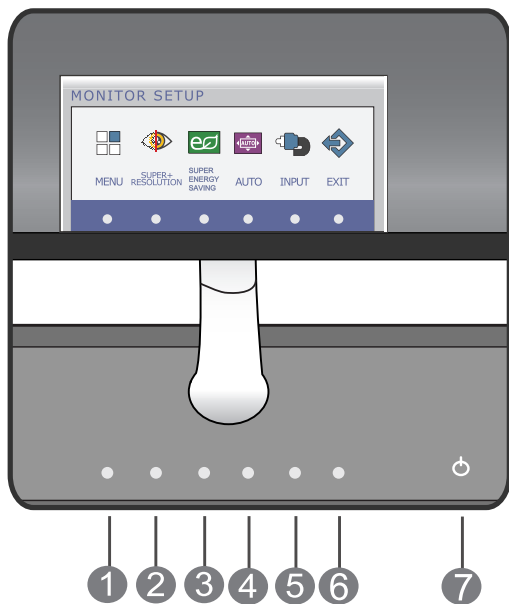
UWAGA

„Funkcja automatycznego ustawiania obrazu”? Ta funkcja zapewnia optymalne ustawienia monitora. Gdy użytkownik po raz pierwszy podłączy monitor do komputera, funkcja ta automatycznie dostosuje ustawienia wyświetlacza optymalnie do sygnałów wejściowych.

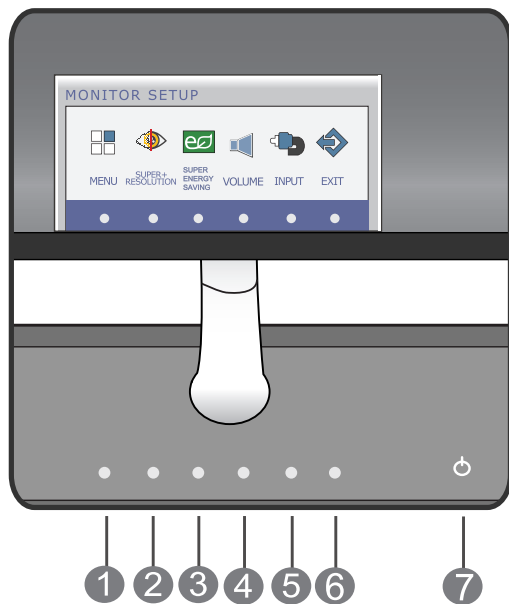
Funkcja „AUTO” (Auto)? Gdy podczas używania urządzenia lub po zmianie rozdzielczości wystąpią takie problemy jak rozmazany ekran, rozmazane litery, migotanie ekranu lub przekrzywienia ekranu, naciśnij przycisk funkcji „AUTO” (Auto), aby poprawić rozdzielczość.

Przyciski na panelu przednim

E2281TR/E2281VR/E2381VR



E2281VR/E2381VR (jedynie dla wejścia HDMI)



1 Przycisk MENU

OSD ZABLOKOWANE

OSD ODBLOKOWANE

Przycisk ten służy do wchodzenia lub wychodzenia z menu ekranowego.

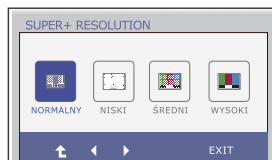
OSD ZABLOKOWANE/ODBLOKOWANE

Funkcja ta umożliwiła blokowanie bieżących ustawień sterowania, tak aby nie mogły być zmienione nieumyślnie. Naciśnij przycisk MENU i przytrzymaj przez kilka sekund. Powinien się pojawić komunikat „OSD ZABLOKOWANE”.

W każdej chwili możesz odblokować przyciski sterujące menu ekranowego, naciskając i przytrzymując przez kilka sekund przycisk MENU (Menu). Powinien się pojawić komunikat „OSD ODBLOKOWANE”.

2 Przycisk SUPER+ RESOLUTION

Więcej informacji można znaleźć na stronie 22 do 23.



3 Przycisk SUPER ENERGY SAVING

Przycisk ten umożliwia bezpośredni dostęp do funkcji SUPER ENERGY SAVING w menu ekranowym monitora. Więcej informacji można znaleźć na stronie 24 do 26.

4 Przycisk AUTO (Auto)

AUTOMATYCZNE USTAWIENIE
PARAMETRÓW OBRAZU

Automatyczne dostrajanie obrazu

Po wprowadzeniu zmian w konfiguracji monitora należy zawsze wybrać i nacisnąć przycisk „AUTO” z menu ekranowego monitora.

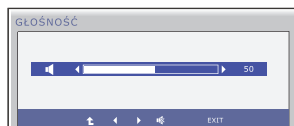
Pozwala to na automatyczne dopasowanie parametrów wyświetlanego obrazu do bieżącej rozdzielczości.

Optymalne rozdzielczości to
1920 x 1080

Przycisk GŁOŚNOŚĆ

(Tylko w trybie HDMI)

Dostosuj głośność słuchawek/głośnika.



-
- 5** **Przycisk INPUT**
(Przycisk SOURCE
(Źródło))
- Użyj tego przycisku, aby wybrać źródło sygnału wyjściowego.
- Jeśli podłączono przynajmniej dwa sygnały źródłowe to możesz wybrać wejście (D-Sub/DVI/HDMI) zgodnie z własnymi preferencjami. Jeśli podłączono tylko jeden sygnał źródłowy to zostanie on automatycznie wykryty. Domyślnym ustawieniem jest wejście D-Sub.
-
- 6** **Przycisk EXIT**
- Umożliwia wyjście z menu ekranowego monitora.
-
- 7** **Przycisk zasilania i**
wskaźnik zasilania
- Przycisk ten jest przeznaczony do włączania i wyłączenia monitora.
- Jeśli wyświetlacz działa poprawnie (tryb pracy), wskaźnik zasilania pozostaje niebieski. Jeśli monitor przejdzie w uśpienie (tryb oszczędzania energii), wskaźnik zasilania będzie świecić czerwonym kolorem.
-

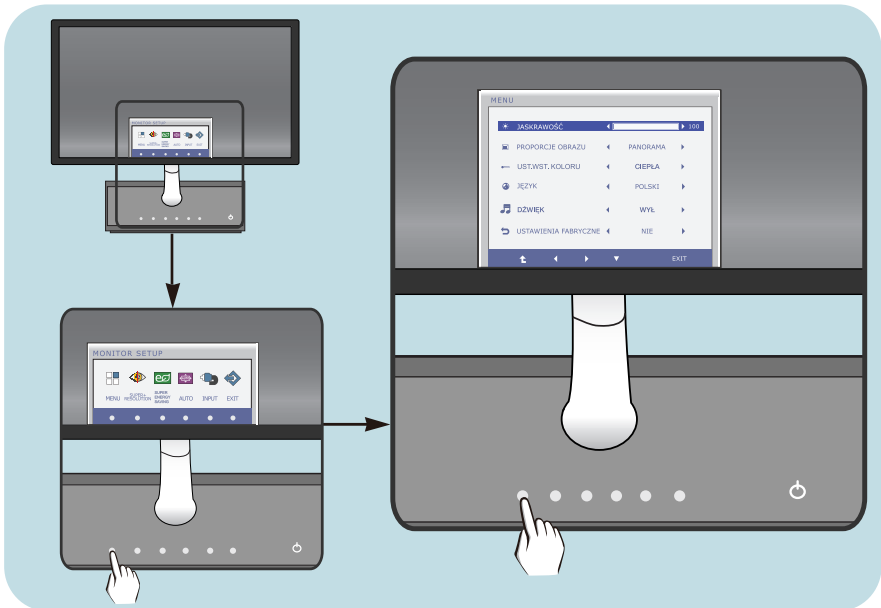
Regulacja ekranu

Za pomocą systemu menu ekranowego ustawianie rozmiarów obrazu, jego pozycji i parametrów pracy monitora jest łatwe i szybkie.

W celu zaznajomienia użytkownika z elementami sterującymi poniżej podano krótki przykład.

Niniejszy rozdział zawiera opis dostępnych elementów regulacyjnych i wybieranych parametrów, które są dostępne za pomocą menu ekranowego.

Aby wykonać regulacje w menu ekranowym, należy postępować według poniższej procedury:



- 1 Naciśnij przycisk funkcyjny, aby wyświetlić menu OSD.
- 2 Aby przejść do wybranych funkcji, skorzystaj z odpowiednich przycisków.
- 3 Użyj przycisków ◀/▶/▼ aby odpowiednio wyregulować obraz. Użyj przycisku ▲ aby wybrać inne elementy podmenu.
- 4 Naciśnij przycisk EXIT, aby wyjść z OSD.

Regulacja ekranu

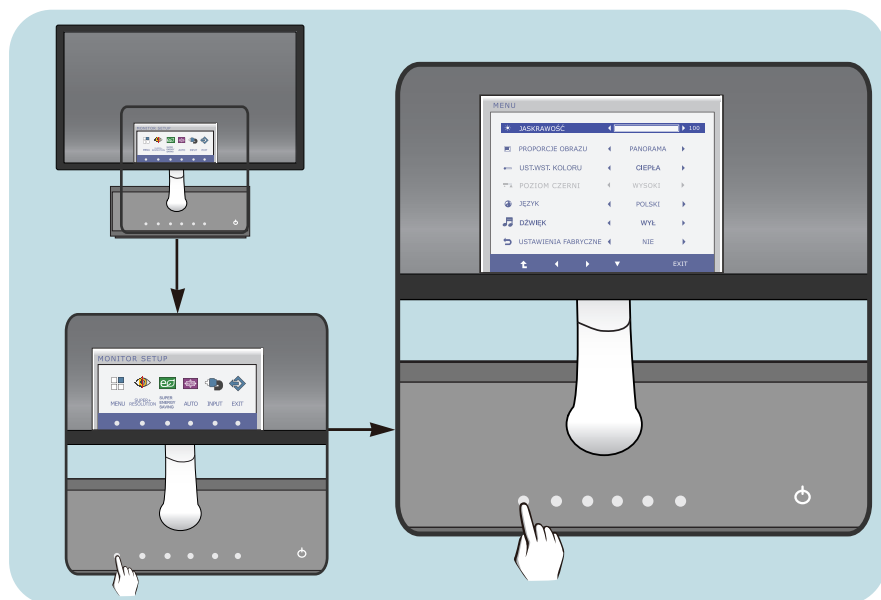
E2281VR/E2381VR

Za pomocą systemu menu ekranowego ustawianie rozmiarów obrazu, jego pozycji i parametrów pracy monitora jest łatwe i szybkie.

W celu zaznajomienia użytkownika z elementami sterującymi poniżej podano krótki przykład.

Niniejszy rozdział zawiera opis dostępnych elementów regulacyjnych i wybieranych parametrów, które są dostępne za pomocą menu ekranowego.

Aby wykonać regulacje w menu ekranowym, należy postępować według poniższej procedury:



- 1 Naciśnij przycisk funkcyjny, aby wyświetlić menu OSD.
- 2 Aby przejść do wybranych funkcji, skorzystaj z odpowiednich przycisków.
- 3 Użyj przycisków ◀/▶/▼ aby odpowiednio wyregulować obraz. Użyj przycisku ▲ aby wybrać inne elementy podmenu.
- 4 Naciśnij przycisk EXIT, aby wyjść z OSD.

Wybieranie i regulacja w menu ekranowym (OSD)

W poniższej tabeli przedstawiono menu sterowania, regulacji i ustawień menu ekranowego (OSD).

DSUB : Wejście D-SUB(Sygnal analogowy)

DVI-D : Wejście DVI-D(Sygnal cyfrowy)

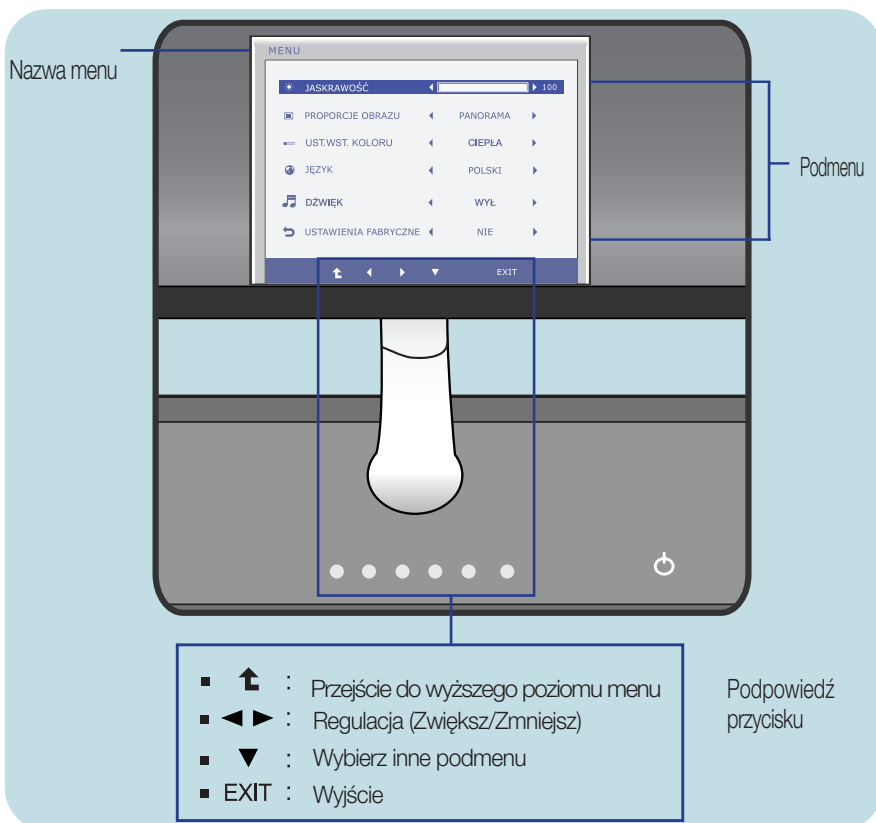
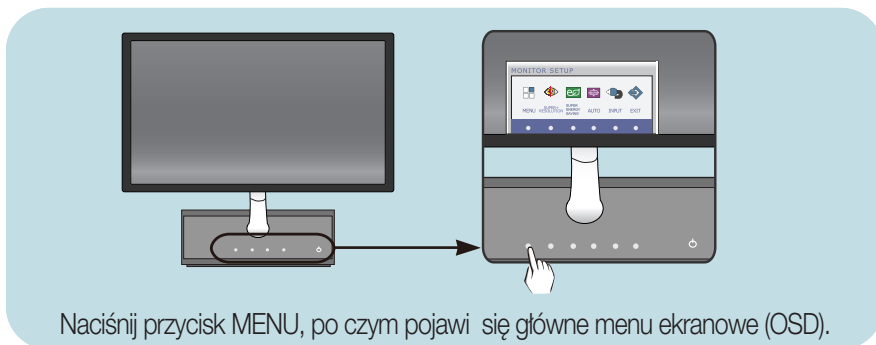
HDMI : Sygnal HDMI

Menu główne	Podmenu	Obsługiwane wejście	Opis
MENU	JASKRAWOŚĆ	DSUB DVI-D	Pozwala ustawić jasność ekranu
	JASKRAWOŚĆ	HDMI	Umożliwia regulację rozmiaru obrazu
	UST.WST. KOLORU (CIEPŁA/ŚREDNIA/ZIMNA)		Pozwala na zmianę temperatury kolorów ekranu
	POZIOM CZERNI	HDMI	Służy do ustawiania poziomu kompensacji
	JĘZYK	DSUB DVI-D	Funkcje te pozwalają dopasować ustawienia
	DŹWIĘK	HDMI	monitora do środowiska pracy użytkownika
USTAWIENIA FABRYCZNE			
SUPER+ RESOLUTION	NORMALNY NISKI ŚREDNI WYSOKI	D-SUB DVI-D HDMI	Zakość wyświetlanego obrazu jest nieuchronnie zmniejszana podczas przetwarzania danych przy powiększeniu obrazu. Technologia SUPER+ Resolution pozwala, nawet przy powiększaniu, utrzymać rozdzielczość w celu wyświetlenia wysokiej jakości obrazu wideo. Technologia ta jest w stanie wyostrzyć rozmyte sceny oraz wyrównać nierówne kontury powstające w trakcie powiększania obrazu.
SUPER ENERGY SAVING	WŁ	DSUB DVI-D HDMI	Włącza funkcję SUPER ENERGY SAVING.
	WYŁ		Włącza funkcję SUPER ENERGY SAVING.
	RESET		Przywraca ustawienia domyślne funkcji SUPER ENERGY SAVING i Wyłącza ją .
GŁOŚNOŚĆ		HDMI	Zmiana głośności

UWAGA

- Kolejność ikon może się różnić zależnie od modelu (15 do 26).

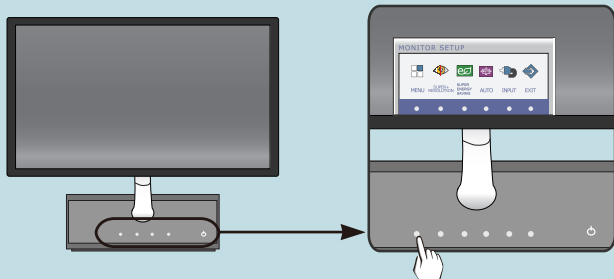
Przedstawiono procedurę wybierania i regulacji parametrów w systemie menu ekranowego (OSD). Poniżej wymieniono ikony, ich nazwy oraz opisy wszystkich elementów pokazywanych w Menu.



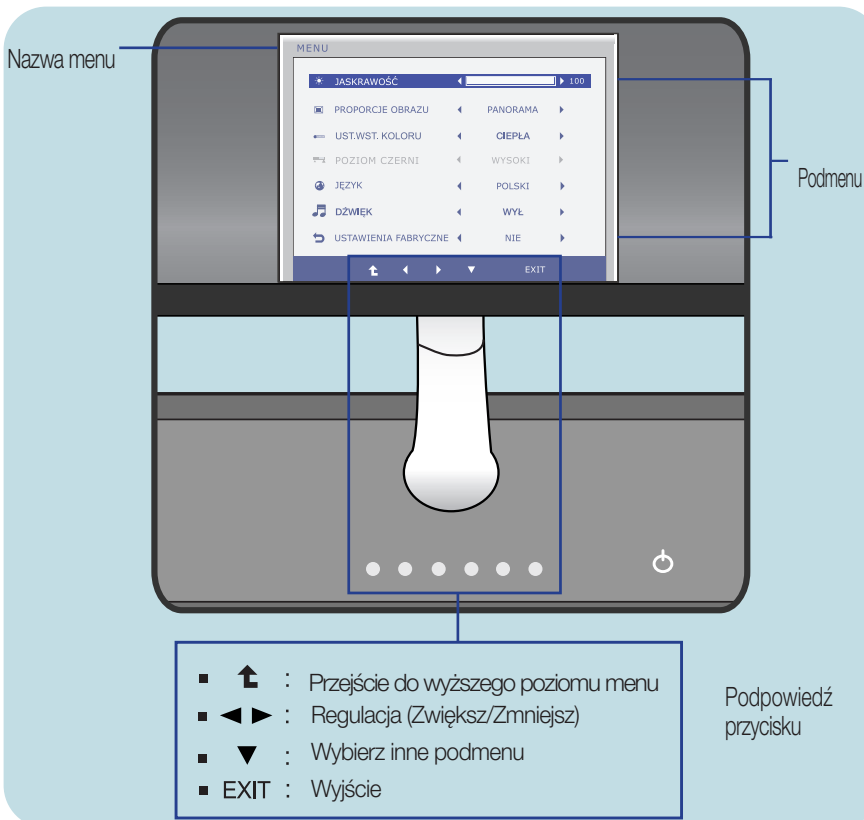
UWAGA

- Języki OSD (menu ekranowego) na monitorze mogą się różnić od przedstawionych w podręczniku.

Przedstawiono procedurę wybierania i regulacji parametrów w systemie menu ekranowego (OSD). Poniżej wymieniono ikony, ich nazwy oraz opisy wszystkich elementów pokazywanych w Menu.



Naciśnij przycisk MENU, po czym pojawi się główne menu ekranowe (OSD).



UWAGA

- Języki OSD (menu ekranowego) na monitorze mogą się różnić od przedstawionych w podręczniku.

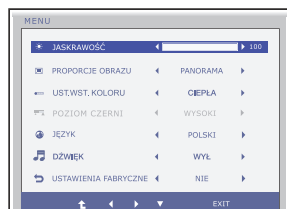
JASKRAWOŚĆ

E2281TR



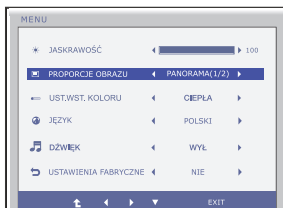
Do ustawiania jasności ekranu.

E2281VR/E2381VR



PROPORCJE OBRAZU

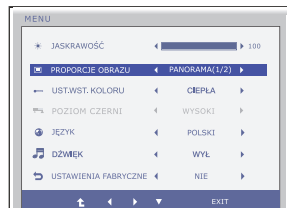
E2281TR



PANORAMA Powoduje przełączenie w tryb pełnoekranowy zgodnie z sygnałem wejściowym.

ORYGINAŁ Zmienia proporcję obrazu sygnału wejściowego na oryginalną.
* Ta funkcja działa tylko, jeśli rozdzielczość sygnału źródłowego jest mniejsza niż proporcje monitora (16:9).

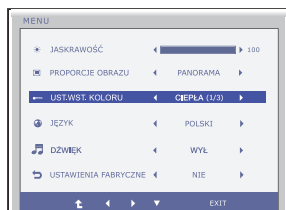
E2281VR/E2381VR



- ↑ : Przejście do wyższego poziomu menu
- ◀ : Zmniejsz
- ▶ : Zwiększ
- ▼ : Wybierz inne podmenu
- EXIT : Wyjście

UST.WST. KOLORU

E2281TR



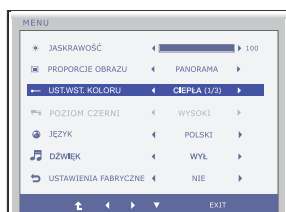
CIEPŁA

Ustaw temperaturę kolorów na ciepłą.

ŚREDNIA

Ustaw temperaturę kolorów na średnią.

E2281VR/E2381VR

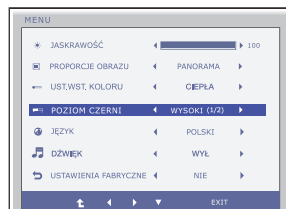


ZIMNA

Ustaw temperaturę kolorów na zimną.





POZIOM CZERNI

(Tylko w trybie HDMI)



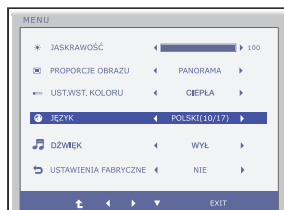
Istnieje możliwość ustawienia poziomu kompensacji. W przypadku wybrania opcji "WYSOKI" ekran będzie jasny, natomiast po wybraniu opcji "NISKI" ekran będzie ciemny. (tylko dla sygnału wejściowego HDMI)

* **Kompensacja?** W przypadku sygnału wideo jest to najciemniejszy kolor ekranu, jaki może być wyświetlany.

-  : Przejście do wyższego poziomu menu
-  : Zmniejsz
-  : Zwiększ
-  : Wybierz inne podmenu
- **EXIT** : Wyjście

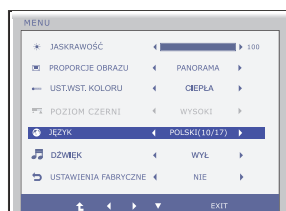
JĘZYK

E2281TR



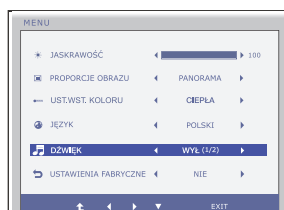
Do wybierania języka, w którym są wyświetlane nazwy elementów sterujących.

E2281VR/E2381VR



DŹWIEK

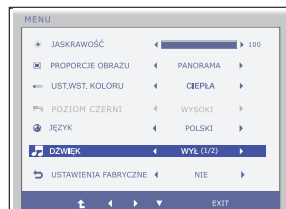
E2281TR







Aby włączyć lub wyłączyć dźwięk brzęczyka. Dźwięk brzęczyka uruchamia się w następujących okolicznościach:

- Włączenie i wyłączenie zasilania prądu stałego DC
- Włączenie zasilania prądu zmiennego
- Włączenie/wyłączenie menu konfiguracyjnego monitora
- Włączenie/wyłączenie menu
- Włączenie/wyłączenie Super Energy Saving
- Włączenie/wyłączenie Super+ Resolution

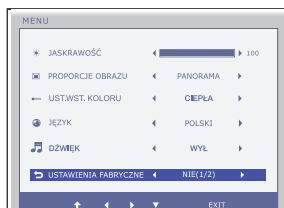
E2281VR/E2381VR



-  : Przejście do wyższego poziomu menu
-  : Zmniejsz
-  : Zwiększ
-  : Wybierz inne podmenu
- **EXIT** : Wyjście

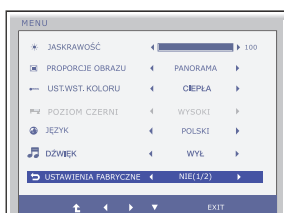
USTAWIENIA FABRYCZNE

E2281TR



Przywracanie wszystkich domyślnych ustawień fabrycznych z wyjątkiem ustawienia „Język”.
Naciśnij przycisk ◀, ▶ aby natychmiast przywrócić ustawienia fabryczne.

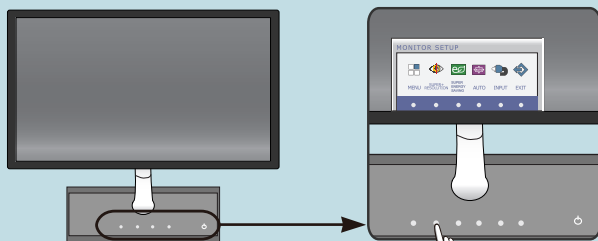
E2281VR/E2381VR



- ↶ : Przejście do wyższego poziomu menu
- ◀ : Zmniejsz
- ▶ : Zwiększ
- ▼ : Wybierz inne podmenu
- **EXIT** : Wyjście

Wybieranie i regulacja w menu ekranowym (OSD)

Przedstawiono procedurę wybierania i regulacji parametrów w systemie menu ekranowego (OSD). Poniżej wymieniono ikony, ich nazwy oraz opisy wszystkich elementów pokazywanych w Menu.



Naciśnij przycisk **SUPER+ RESOLUTION** po czym pojawi się główne menu ekranowe (OSD).

Nazwa menu



Podmenu

- ↑ : Przejście do wyższego poziomu menu
- ◀▶ : Przeniesienie
- EXIT : Wyjście

Podpowiedź przycisku

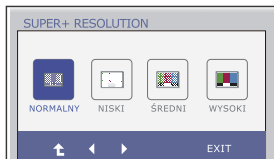
UWAGA

- Języki OSD (menu ekranowego) na monitorze mogą się różnić od przedstawionych w podręczniku.

Menu główne	Podmenu	Opis
-------------	---------	------

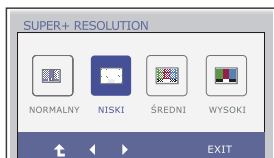


SUPER+ RESOLUTION



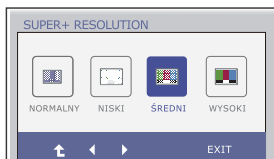
NORMALNY

Wybierz tę wartość, jeśli chcesz używać monitora do standardowych zadań. W trybie ogólnym, funkcja SUPER+ RESOLUTION jest wyłączona.



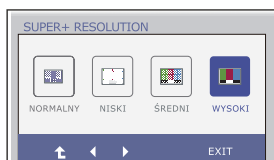
NISKI

Jeśli chcesz uzyskać obraz wideo, którego jakość i głębia będzie bliska rzeczywistości, wybierz to ustawienie. Najlepsze efekty uzyskuje się przy scenach nieruchomych lub zawierających niewielki ruch.



ŚREDNI

Jeśli chcesz uzyskać płynny obraz wideo, o parametrach pasujących się pomiędzy parametrem niskim a wysokim, skorzystaj z tego ustawienia. Daje ono najlepsze efekty przy źródłowym obrazie wideo UCC i SD.



WYSOKI

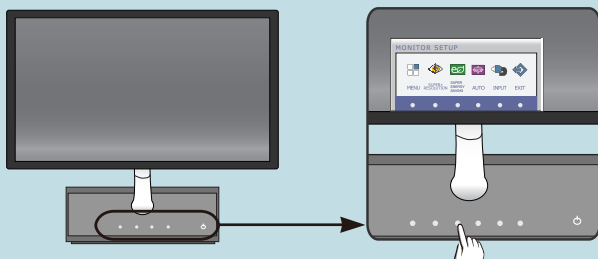
Jeśli chcesz uzyskać ostry i przejrzysty obraz wideo, wybierz tę wartość. Najlepsze efekty uzyskuje się przy korzystaniu z obrazu wideo w wysokiej rozdzielczości oraz w grach.

- : Przejście do wyższego poziomu menu
- : Przeniesienie
- **EXIT** : Wyjście

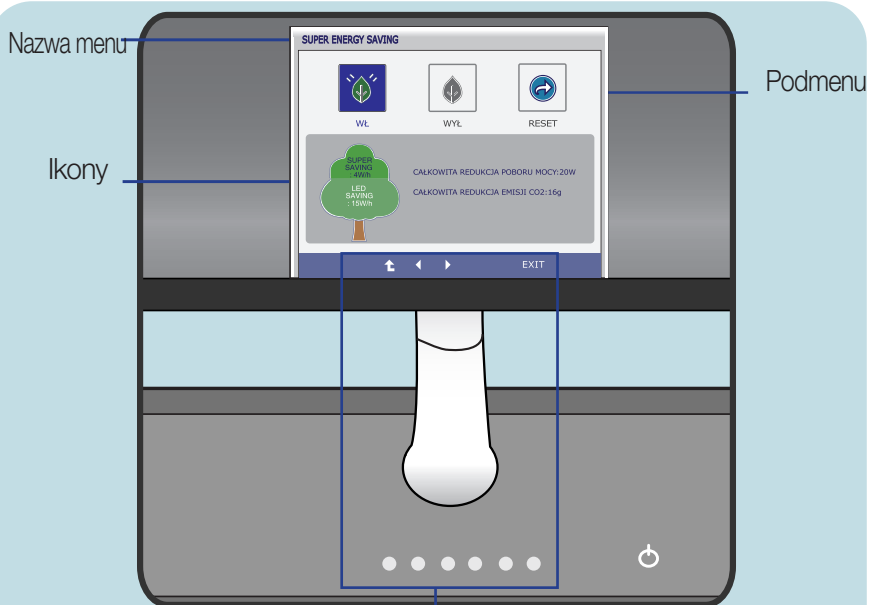
* Bez aktywacji trybu SR(SUPER+ RESOLUTION) może pojawić się szum, więc aby uzyskać czysty i przejrzysty obraz należy wybrać tryb SR(SUPER+ RESOLUTION) pod kątem sygnału źródłowego.

Wybieranie i regulacja w menu ekranowym (OSD)

- ■ ■ Przedstawiono procedurę wybierania i regulacji parametrów w systemie menu ekranowego (OSD). Poniżej wymieniono ikony, ich nazwy oraz opisy wszystkich elementów pokazywanych w Menu.



Naciśnij przycisk **SUPER ENERGY SAVING** po czym pojawi się główne menu ekranowe (OSD).



UWAGA

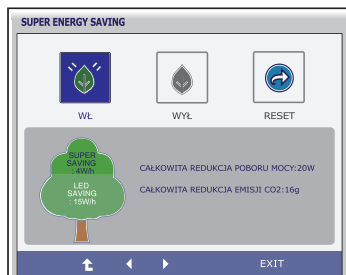
- Języki OSD (menu ekranowego) na monitorze mogą się różnić od przedstawionych w podręczniku.

Wybieranie i regulacja w menu ekranowym (OSD)

Menu główne

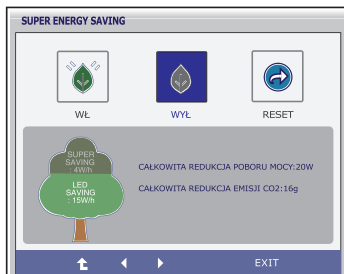
Podmenu

Opis



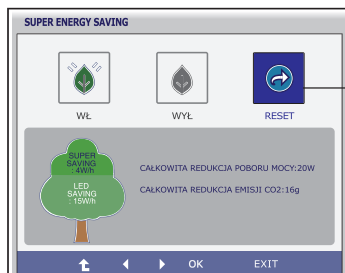
WŁ

Włącza funkcję SUPER ENERGY SAVING.
Jeśli funkcja ta została włączona to ikonka SUPER SAVING jest zielona.



WYŁ

Wyłącza funkcję SUPER ENERGY SAVING. W tym przypadku monitor pracuje w trybie oszczędzania LED. Jeśli funkcja ta została wyłączona to ikonka SUPER SAVING jest szara.



RESET

Pozwala wyzerować wartości liczników CAŁKOWITEJ REDUKCJI POBORU MOCY oraz CAŁKOWITEJ REDUKCJI EMISJI CO2.



- : Przejście do wyższego poziomu menu
- : Przeniesienie
- **EXIT** : Wyjście
- **OK** : Wybierz
- CAŁKOWITA REDUKCJA POBORU MOCY- licznik informujący o energii zaoszczędzonej podczas korzystania z tego monitora.
- CAŁKOWITA REDUKCJA EMISJI CO2 – licznik informujący o ilości dwutlenku węgla, który nie musiał zostać wyemitowany w atmosferę podczas korzystania z tego monitora.

UWAGA

ZAOSZCZĘDZONE WARTOŚCI (W/godz.)

	22 cale	23 cale
SUPER SAVING	4	5
LED SAVING	15	12

- Zaoszczędzone wartości różnią się w zależności od panelu. Z tego powodu powyższe wartości będą inne dla każdego rozmiaru i dostawcy panelu.
- LG zapisuje te wartości przy pomocy wbudowanej funkcji, co 10 minut podczas pracy monitora.
- Oszczędzanie LED oznacza ilość zaoszczędzonej energii podczas korzystania z paneli WLED zamiast paneli CCFL.
- SUPER SAVING oznacza ilość energii zaoszczędzonej dodatkowo podczas korzystania z funkcji SUPER ENERGY SAVING.

Przed wezwaniem serwisu sprawdź następujące symptomy.

Brak obrazu	
<ul style="list-style-type: none">● Czy przewód zasilania monitora jest podłączony● Czy wskaźnik zasilania świeci?● Czy wskaźnik zasilania miga?● Czy na ekranie pojawił się komunikat „OUT OF RANGE” (Złe ustawienia)?● Czy na ekranie pojawił się komunikat „CHECK SIGNAL CABLE” (Sprawdź przewód sygnałowy)?	<ul style="list-style-type: none">● Sprawdź, czy przewód zasilania monitora jest poprawnie włączony do gniazda sieciowego.● Naciśnij przycisk Power (Zasilanie)● Jeśli monitor jest w trybie oszczędzania energii, spróbuj poruszyć myszą lub naciśnij dowolny klawisz na klawiaturze, aby przywrócić obraz na ekranie.● Spróbuj włączyć komputer● Ten komunikat pojawia się, kiedy sygnał z komputera (karty wideo) jest poza zakresem częstotliwości poziomej lub pionowej monitora. Zajrzyj do rozdziału „Dane techniczne” w niniejszym podręczniku i ponownie skonfiguruj monitor.● Ten komunikat pojawia się, kiedy nie jest podłączony przewód sygnałowy między komputerem a monitorem. Sprawdź przewód sygnałowy i spróbuj ponownie.

Czy na ekranie pojawił się komunikat „OSD ZABLOKOWANE” ?	
<ul style="list-style-type: none">● Czy po naciśnięciu przycisku MENU na ekranie pojawił się komunikat „OSD ZABLOKOWANE” ?	<ul style="list-style-type: none">● Możesz zabezpieczyć bieżące ustawienia sterowania, tak aby nie mogły być zmienione nieumyślnie. W każdej chwili możesz odblokować elementy sterujące menu ekranowego, naciskając i przytrzymując przez kilka sekund przycisk MENU: pojawi się komunikat „OSD odblokowane”.

Wyświetlany obraz jest niepr awidłowy

- | | |
|--|--|
| <ul style="list-style-type: none">● Pozycja obrazu jest nieprawidłowa | <ul style="list-style-type: none">● Naciśnij przycisk AUTO (Auto), aby automatycznie wyregulować obraz w sposób optymalny. |
| <ul style="list-style-type: none">● W tle ekranu widoczne są pionowe paski lub pasma. | <ul style="list-style-type: none">● Naciśnij przycisk AUTO (Auto), aby automatycznie wyregulować obraz w sposób optymalny. |
| <ul style="list-style-type: none">● Na obrazie pojawia się szum poziomy lub znaki nie są odtwarzane czytelnie. | <ul style="list-style-type: none">● Naciśnij przycisk AUTO ((Auto), aby automatycznie wyregulować obraz w sposób optymalny.● Uruchom Panel sterowania -> Ekran -> Właściwości i zmień parametry obrazu na optymalną rozdzielczość lub dostosuj go do idealnego ustawienia. Ustaw głębię kolorów większą niż 24-bitowa (True Color). |

Ważne

- Uruchom Panel sterowania -> Ekran -> Właściwości i sprawdź, czy częstotliwość lub rozdzielczość uległy zmianie. Jeśli tak, przywróć ustawienia karty graficznej do optymalnej rozdzielczości.
- Jeśli zalecana rozdzielczość (optymalna rozdzielczość) nie jest wybrana, wyświetlane litery mogą być rozmazane, a obraz może być przyciemniony, przycięty lub skośny. Upewnij się, że wybrana została zalecana rozdzielczość.
- Metody konfiguracji mogą być różne w przypadku różnych komputerów i systemów operacyjnych, a wspomniana wyżej rozdzielczość może nie być obsługiwana przez kartę wideo. W takim przypadku należy zapytać producenta komputera lub karty wideo.

Wyświetlany obraz jest nieprawidłowy.


- | | |
|--|--|
| <ul style="list-style-type: none">● Wyświetlany obraz jest monochromatyczny lub jest nienormalny.● Ekran migocze. | <ul style="list-style-type: none">● Sprawdź, czy przewód sygnałowy jest poprawnie podłączony i w razie potrzeby zabezpiecz wtyk, używając śrubokrętu.● Sprawdź, czy karta wideo w komputerze jest poprawnie włożona do gniazda● W Panelu sterowania – Ustawienia ustaw definicję koloru na wyższą niż 24 bity (true color).● Sprawdź, czy został wybrany tryb przepłotu. Jeśli tak, zmień rozdzielczość na optymalną. |
|--|--|

Czy na ekranie widać komunikat „Nierozpoznany monitor, znaleziono monitor Plug & Play (VESA DDC)”?

- | | |
|--|--|
| <ul style="list-style-type: none">● Czy jest zainstalowany sterownik monitora? | <ul style="list-style-type: none">● Koniecznie zainstaluj sterownik monitora z CD (lub dyskietki), które są dostarczone wraz z monitorem. Sterownik można także pobrać z witryny sieci web o adresie: http://www.lg.com.● Sprawdź, czy karta wideo obsługuje funkcję Plug & Play. |
|--|--|


Funkcja dźwięku nie działa

- | | |
|--|---|
| <ul style="list-style-type: none">● Obraz poprawny, brak dźwięku | <ul style="list-style-type: none">● Sprawdź, czy głośność nie jest ustawiona na „0”.● Sprawdź, czy dźwięk nie jest wyciszony.● Sprawdź, czy przewód HDMI jest prawidłowo podłączony.● Sprawdź, czy przewód słuchawek jest prawidłowo podłączony.● Sprawdź format dźwięku. Skompresowane formaty dźwięku nie są obsługiwane. |
|--|---|

Ekran	54,6 cm (21,5-cala) płaski panel z aktywną matrycą TFT LCD Pokrycie antyodblaskowe Przekątna obszaru widzialnego : 54,6 cm 0,248 mm x 0,248 mm (Rozmiar piksela)	
Wejście synchronizacji	Częst. pozioma Częst. pionowa Rodzaj wejścia	30 kHz do 83 kHz (Automatycznie) 56 - 75 Hz (Automatycznie) Oddzielna synchronizacja Cyfrowe
Wejście wideo	Wejście sygnałowe Rodzaj sygnału	Złącze D-Sub, 15-stykowe Złącze DVI-D (Cyfrowe) RGB Analogowy (0,7 Vp-p/75 omów), Cyfrowe
Rozdzielczość	Maks. Zalecane	VESA 1920 x 1080 @ 60 Hz VESA 1920 x 1080 @ 60 Hz
Plug&Play	DDC 2B (Analogowe, Cyfrowe)	
Zużycie energii	Włączony Czuwanie Wyłączony	: 26 W (średnio) ≤ 0,5 W ≤ 0,5 W
Wymiary i masa	Z podstawą	
	Szerokość Wysokość Głębokość	51,4 cm (20,24 cala) 38,83 cm (15,29 cala) 15,81 cm (6,22 cala)
	Masa (bez opakowania)	2,8 kg (6,17 funta)
Zakres	Przechył	-5° do 15°
Zasilanie	19 V  2,1 A	
Zasilacz AC/DC	Typ EADP-40LB B, produkowany przez Delta Electronics	
Warunki otoczenia	Warunki pracy Temperatura Wilgotność Warunki przechowywania Temperatura Wilgotność	10 °C do 35 °C 10 % do 80 % bez kondensacji -20 °C do 60 °C 5 % do 90 % bez kondensacji
Podstawka	Przyłączona (O), Odłączona ()	
Przewód zasilający	Przeznaczony do ściennego gniazdka zasilania	


UWAGA

- Informacje w tym dokumencie mogą ulec zmianie bez powiadomienia.

Ekran	54,6 cm (21,5-cala) płaski panel z aktywną matrycą TFT LCD Pokrycie antyodblaskowe Przekątna obszaru widzialnego : 54,6 cm 0,248 mm x 0,248 mm (Rozmiar piksela)	
Wejście synchronizacji	<p>Częst. pozioma 30 kHz do 83 kHz (Automatycznie)</p> <p>Częst. pionowa Analogowe,Cyfrowe: 56 - 75 Hz (Automatycznie)</p> <p>Rodzaj wejścia HDMI: 56 - 61 Hz (Automatycznie)</p> <p> Oddzielna synchronizacja</p> <p> Cyfrowe</p>	
Wejście wideo	<p>Wejście sygnałowe Złącze D-Sub, 15-stykowe</p> <p> Złącze DVI-D (Cyfrowe)</p> <p> Złącze HDMI (TYP-A)</p> <p>Rodzaj sygnału Analogowy (0,7 Vp-p/75 omów), Cyfrowe, HDMI</p>	
Rozdzielczość	<p>Maks. VESA 1920 x 1080 @ 60 Hz</p> <p>Zalecane VESA 1920 x 1080 @ 60 Hz</p>	
Plug&Play	DDC 2B (Analogowe, Cyfrowe, HDMI)	
Zużycie energii	<p>Włączony : 26 W (średnio)</p> <p>Czuwanie ≤ 0,5 W</p> <p>Wyłączony ≤ 0,5 W</p>	
Wymiary i masa	Z podstawą	
	<p>Szerokość 51,4 cm (20,24 cala)</p> <p>Wysokość 38,83 cm (15,29 cala)</p> <p>Głębokość 15,81 cm (6,22 cala)</p>	
	Masa (bez opakowania)	2,8 kg (6,17 funta)
Zakres	Przechył	-5° do 15°
Zasilanie	19 V  2,1 A	
Zasilacz AC/DC	Typ EADP-40LB B, produkowany przez Delta Electronics	
Warunki otoczenia	<p>Warunki pracy</p> <p>Temperatura 10 °C do 35 °C</p> <p>Wilgotność 10 % do 80 % bez kondensacji</p> <p>Warunki przechowywania</p> <p>Temperatura -20 °C do 60 °C</p> <p>Wilgotność 5 % do 90 % bez kondensacji</p>	
Podstawka	Przyłączona (O), Odłączona ()	
Przewód zasilający	Przeznaczony do ściennego gniazdka zasilania	

UWAGA

- Informacje w tym dokumencie mogą ulec zmianie bez powiadomienia.

Ekran	58,4 cm (23-cala) płaski panel z aktywną matrycą TFT LCD Pokrycie antyodblaskowe Przekątna obszaru widzialnego : 58,4 cm 0,265 mm x 0,265 mm (Rozmiar piksela)	
Wejście synchronizacji	Częst. pozioma Częst. pionowa Rodzaj wejścia	30 kHz do 83 kHz (Automatycznie) Analogowe,Cyfrowe: 56 - 75 Hz (Automatycznie) HDMI: 56 - 61 Hz (Automatycznie) Oddzielna synchronizacja Cyfrowe
Wejście wideo	Wejście sygnałowe Rodzaj sygnału	Złącze D-Sub, 15-stykowe Złącze DVI-D (Cyfrowe) Złącze HDMI (TYP-A) Analogowy (0,7 Vp-p/75 omów), Cyfrowe, HDMI
Rozdzielczość	Maks. Zalecane	VESA 1920 x 1080 @ 60 Hz VESA 1920 x 1080 @ 60 Hz
Plug&Play	DDC 2B (Analogowe, Cyfrowe, HDMI)	
Zużycie energii	Włączony Czuwanie Wyłączony	: 30 W (średnio) ≤ 0,5 W ≤ 0,5 W
Wymiary i masa	Z podstawą	
	Szerokość Wysokość Głębokość	54,86 cm (21,60 cala) 40,81 cm (16,07 cala) 15,81 cm (6,22 cala)
	Masa (bez opakowania)	3,1 kg (6,83 funta)
Zakres	Przechył	-5° do 15°
Zasilanie	19 V  2,1 A	
Zasilacz AC/DC	Typ EADP-40LB B, produkowany przez Delta Electronics	
Warunki otoczenia	Warunki pracy Temperatura Wilgotność Warunki przechowywania Temperatura Wilgotność	10 °C do 35 °C 10 % do 80 % bez kondensacji -20 °C do 60 °C 5 % do 90 % bez kondensacji
Podstawka	Przyłączona (O), Odłączona ()	
Przewód zasilający	Przeznaczony do ściennego gniazdka zasilania	

UWAGA

- Informacje w tym dokumencie mogą ulec zmianie bez powiadomienia.

Tryby wstępnie ustawione (Rozdzielczość)

– WEJŚCIE D-sub (sygnał analogowy)/DVI-D (sygnał cyfrowy)

■ E2281TR/E2281VR/E2381VR

Tryby wyświetlania (Rozdzielczość)	Częst. pozioma (kHz)	Częst. pionowa (Hz)	Polaryzacja (pi./poz.)	
1	720 x 400	31,468	70	-/+
2	640 x 480	31,469	60	-/-
3	640 x 480	37,500	75	-/-
4	800 x 600	37,879	60	+/+
5	800 x 600	46,875	75	+/+
6	1024 x 768	48,363	60	-/-
7	1024 x 768	60,123	75	+/+
8	1152 x 864	67,500	75	+/+
9	1280 x 1024	63,981	60	+/+
10	1280 x 1024	79,976	75	+/+
11	1680 x 1050	65,290	60	-/+
*12	1920 x 1080	67,500	60	+/+

*Tryb zalecany

WEJŚCIE HDMI wideo

■ E2281VR/E2381VR

Tryby wyświetlania (Rozdzielczość)	Częst. pozioma (kHz)	Częst. pionowa (Hz)	
1	480P	31,50	60
2	576P	31,25	50
3	720P	37,50	50
4	720P	45,00	60
5	1080i	28,12	50
6	1080i	33,75	60
7	1080P	56,25	50
8	1080P	67,50	60

Wskaźnik

Tryb pracy	Kolor LED
Włączony	Niebieski
Czuwanie	Czerwony
Wyłączony	Wyłączona



Przed rozpoczęciem korzystania z produktu należy się zapoznać z zasadami bezpieczeństwa.

Instrukcja obsługi (na dysku CD) powinna zawsze znajdować się pod ręką.

Nazwa modelu i numer seryjny urządzenia są umieszczone z tyłu i na jednym z boków. Spisz je poniżej na wypadek, gdyby należało oddać urządzenie do naprawy.

MODEL _____

NR SERYJNY _____

LG Electronics Polska Sp. z o.o.
Al. Jerozolimskie 162a
02-342 Warszawa
tel.: 0801-545454(LGLGLG)
faks: 022-48-17-888
www.lge.pl

ENERGY STAR is a set of power-saving guidelines issued by the U.S. Environmental Protection Agency(EPA).



As an ENERGY STAR Partner LGE U. S. A.,Inc. has determined that this product meets the ENERGY STAR guidelines for energy efficiency.