



## Preparação

### CONTROLAR A MÁQUINA

Nunca utilize uma máquina defeituosa! Em caso de defeito primeiro retire o plugue da tomada de energia e feche a torneira de água. Telefone para o serviço de assistência ao cliente!

### LIGAR A ÁGUA

Abriir a torneira de água!

### PENDURAR A MANGUEIRA DE ESCOAMENTO

Amarrar a curva da mangueira na torneira!

### INSERIR O PLUGUE NA ENERGIA

Apenas com as mãos secas!  
Apenas segurar no plugue!

### CONSERVAR ROUPAS & MÁQUINA

- Esvaziar bolsos
- Ficar atento a peças de metal
- Colocar peças sensíveis em sacos próprios
- Fechar zippers

### ROUPAS COM DIFERENTES NÍVEIS DE SUJIDADE

- Lavar peças novas
- Não fazer pré-lavagem
- Eventualmente tratar previamente as manchas
- Realizar pré-lavagem

### PREPARAÇÃO DA ÁGUA

- Em caso de água com calcário com grau de dureza superior a III:
  - Utilizar produto para diminuir a dureza da água
  - Observar as indicações de dosagem do fabricante

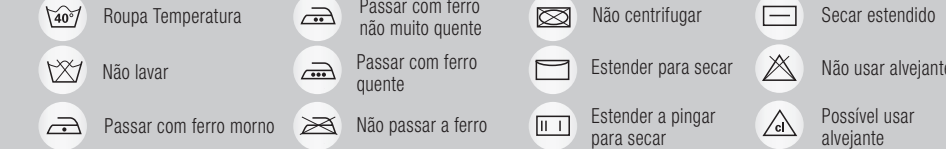
### CONSERVAÇÃO DO TAMBOR

- Remover objetos
- Deixar a porta aberta (tambor a secar)
- Verificar guarnição de borracha

### LAVAGEM ECOLÓGICA

- Utilizar carga máxima para lavagem
- Sempre que possível sem "pré-lavagem"
- Sempre que possível utilizar o ciclo curto

## Símbolos de lavagem



## Compartimento para o detergente para lavar roupas

### A Pré-Lavagem

Para roupas muito sujas coloque ¼ do sabão em pó e selecione o processo de pré-lavagem

### B Processo de lavagem principal

Para roupas com sujeira moderada utilize uma quantidade pequena de sabão em pó. Não faça pré-lavagem. Utilize a marcação de nível de enchimento para utilizar produtos de limpeza líquidos.

### C Amaciante

Não exceda o limite de carga. Amaciantes muito concentrados devem ser diluídos com um pouco de água.

## Ciclos de lavagem

Ciclo	Tipo de tecido	Temperatura da água (Seleção)	Seleção (Lavagem)	Seleção (Secagem)	Carga máxima
Algodão	Roupas coloridas (camisas, camisas de dormir, pijamas ...) e algodão branco ligeiramente sujo (roupa interior)	60°C (Frio, 30°C, 40°C, 95°C)	- Adiar Início - Intensivo - Pré-Lavagem - Enxaguar+Centrifugação - Normal Sem Cent.	- Baixa temp. - Ferro secagem - Armário Secagem - Muito Seco	Avaliação
Algodão rápido	Roupas ligeiramente sujas e cargas pequenas	40°C (Frio, 30°C, 60°C)	- Enxaguar+ - Enxágue Anti-Alérgico	-	Abaixo de 7,0 kg
Sintético	Poliamida, acrílico, poliéster	60°C (40°C, 95°C)	-	-	Abako de 4,5kg
Roupa de bebê	Roupa para bebê ligeiramente suja	60°C (40°C, 95°C)	-	-	Abako de 2,0kg
Rápido30	Roupa colorida ligeiramente suja.	30°C (Frio, 40°C)	-	-	Abako de 2,0kg
Tecidos delicados	Roupa delicada, facilmente danificável	30°C (Frio, 40°C)	-	-	-
Lavagem manual	"Lavagem manual" é utilizado para Peças delicadas, em lâ.	40°C (Frio, 30°C)	-	-	-
Lãs	Tecidos de lâ laváveis à máquina só com pura lâ virgem	40°C (Frio, 30°C)	-	-	-
Edredon	Cobertura de algodão com enchimento, edredon, cobertor, capas de sofá com ligeiro enchimento	40°C (Frio, 30°C)	-	-	1 Tamanho único

**Temperatura da água:** Selecione a temperatura da água de acordo com o ciclo de lavagem. Durante a lavagem observe sempre as instruções de lavagem e as etiquetas do fabricante da roupa

**Intensivo:** Se a roupa estiver muito suja, recomenda-se a opção "Intensivo".

**Pré-Lavagem:** Quando a roupa estiver muito suja, recomenda-se utilizar a "Pré-Lavagem" para algodão.

O ciclo de Pré-Lavagem está disponível para os ciclos Algodão, Algodão rápido, Sintético, e Roupa de bebê.

**Enxágue Anti-Alérgico:** Para obter resultados melhores ou para um enxágue mais eficiente, pode-se selecionar Enxágue Anti-Alérgico.

O Enxágue Anti-Alérgico encontra-se pré-selecionado no ciclo de Roupa de bebê.

O ciclo de lavagem para Lãs desta máquina foi aprovado pela Woolmark para produtos Woolmark que possam ser lavados na máquina de lavar roupa, desde que se sigam as indicações da etiqueta da roupa e do fabricante deste equipamento M0806.

**Notas:** É recomendado a utilização de um detergente neutro. O ciclo de lavagem para Lãs é caracterizado por uma baixa velocidade de rotação do tambor e uma ação na roupa mais cuidadosa.

**Cuidado:** Guarde o sabão em pó e produtos de limpeza longe do alcance de crianças. Perigo de intoxicação.

## Separar as roupas

- Preste atenção aos símbolos de indicação de conservação de roupas
- Grau de sujidade
- Tipo de tecido
- Cor

## Encher tambor

Verifique as dobras da vedação flexível (cinza) e remova todos os artigos pequenos. Verifique o tambor e remova todas as peças de roupa que ainda estejam ali. Remova todas as peças de roupas possíveis ou peças isoladas da vedação de borracha

## Encher com sabão em pó

Observe as informações da embalagem do produto

## LIGAR a máquina ao apertar a tecla Liga/Desliga

Selecione um ciclo

## Selecione a velocidade de centrifugação desejada

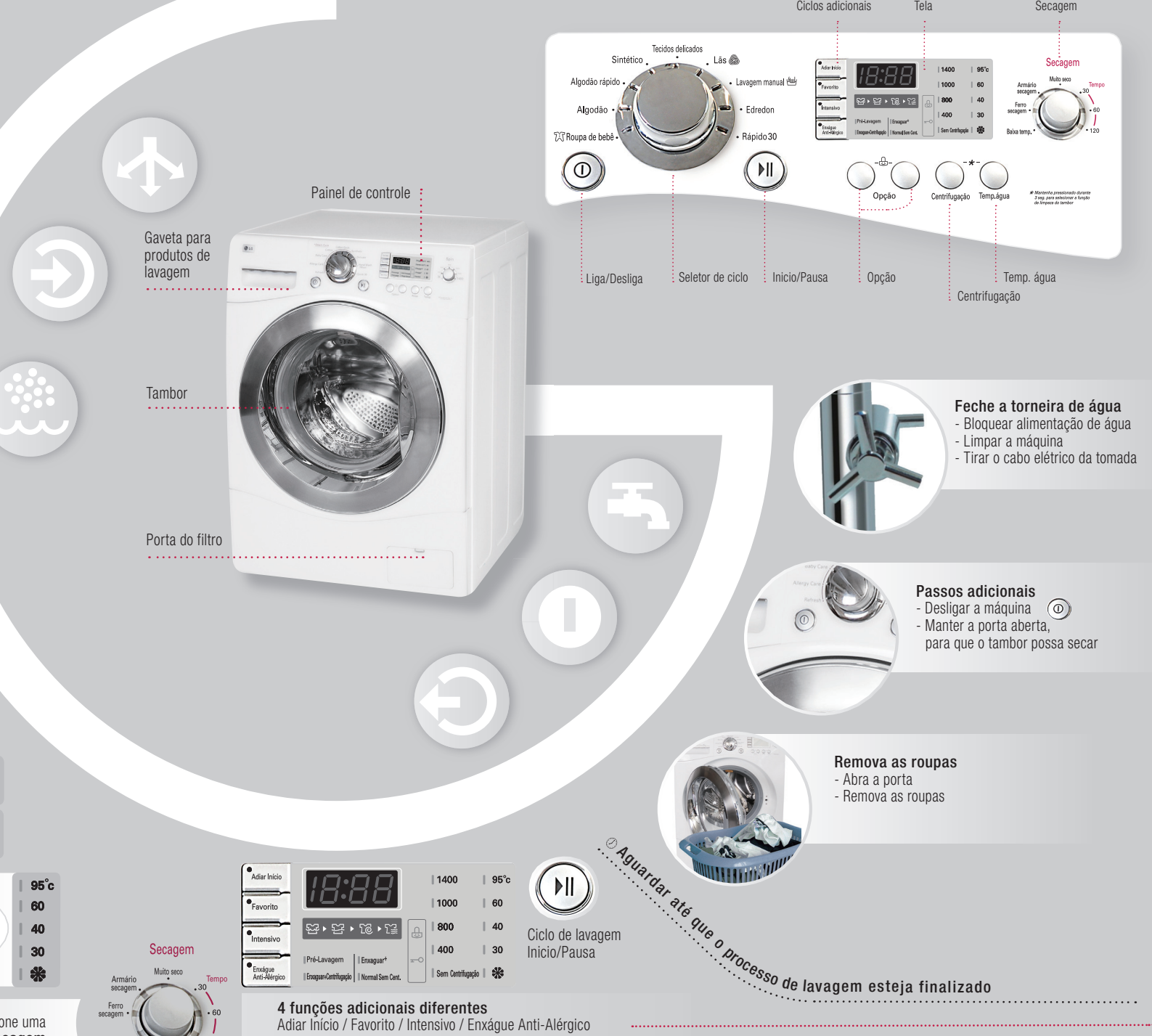
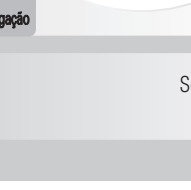
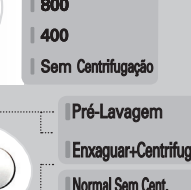
Selecione uma opção Pré-Lavagem / Enxaguar+Centrifugação / Normal Sem Cent. / Enxaguar\*

## Selecione o tipo de Centrifugação e a Temp.água

Selecione o tipo de Centrifugação e a Temp.água

## Selecione uma secagem

Selecione uma secagem



## Ciclos adicionais

### Adiar Início

O ajuste "Adiar Início" define o final do ciclo de lavagem. Como ajustar o "Adiar Início"

- Pressione o botão Liga/Desliga.
- Gire o botão, para selecionar o ciclo desejado.
- Pressione em Adiar Início e ajuste a hora desejada.
- Pressione em Início/Pausa

### Favorito

- Programa favorito permite guardar na memória um ciclo de lavagem personalizado para futuras utilizações.

- Para memorizar um Programa Favorito:

- (1) Selecione um ciclo.
- (2) Selecione:
  - o curso, o método de lavagem, número de lavagens, velocidade de rotação, temperatura da água, etc.
- (3) Pressione e mantenha pressionado o botão "Favorito" durante 3 segundos (2 bips). O Programa favorito fica assim memorizado para futuras utilizações. Para utilizar novamente o programa, selecione "Favorito" e pressione Início/Pausa.

### Intensivo

Quando a roupa estiver muito suja pode ser eficaz utilizar a opção "Intensivo."

- Por meio da seleção da opção intensivo, independentemente do ciclo pré-selecionado, a duração do ciclo de lavagem pode prolongar-se.

- Para utilizar esta opção aperte uma vez sobre Intensivo antes de iniciar o ciclo de lavagem.

### Enxágue Anti-Alérgico

Para melhores resultados ou para um enxágue especialmente eficiente selecione a opção "Enxágue Anti-Alérgico".

- Ela encontra-se disponível nos ciclos para Algodão, Algodão rápido, Sintético, e Roupa de bebê.

- O Enxágue Anti-Alérgico encontra-se pré-selecionado no ciclo de Roupa para bebê.

- A indicação de temperatura correspondente acende-se.

### Secagem

- Este processo automático de lavagem e secagem pode ser facilmente selecionado.
- Para uma secagem mais uniforme, certifique-se de que todas as peças de roupa são de material e espessura idênticas.
- Não sobrecarregue o secador, enchendo o tambor com demasiadas peças. As peças de roupa devem poder rodar livremente.
- Se abrir a porta e retirar a carga antes de terminar o ciclo de secagem, lembre-se de pressionar o botão Início/Pausa.
- Se pressionar o botão Secagem, você pode selecionar:
  - [30] → [60] → [120] → [Baixa temp.] → [Ferro secagem] → [Armário secagem] → [Muito seco]

Após o final da secagem aparece no visor " [ d ] ". Pressionando o botão Início/Pausa, o programa pode ser interrompido. Se não pressionar este botão Início/Pausa, o programa demora cerca de 4 horas. " [ d ] " Ciclo de Arrefecimento.

## 1. Guia Automático de Secagem

• Utilize os Ciclos Automáticos para secar a maior parte dos tipos de roupa. Os sensores eletrônicos medem a temperatura do ar de saída para aumentarem ou diminuírem as temperaturas de secagem, para tempos de reação mais rápidos e para um controle mais rigoroso da temperatura.

• Ciclo de secagem automático recomendado segundo os tipos de roupa:

- Ciclo de secagem recomendado:
- a) Baixa temp. – Sintéticos
  - b) Ferro secagem – Se desejar passar as roupas a ferro
  - c) Armário secagem – Algodão
  - d) Muito seco - Alta Temperatura
  - e) Tempo (30/60/120 minutos) – 30 minutos: 1,5kg  
60 minutos: 3,0kg  
120 minutos: 5,0kg

**NOTA 1:** O tempo de secagem estimado varia com o tempo de secagem real e com o ciclo Automático. Também varia conforme o tipo de tecido, o volume de roupa e o grau de secagem selecionado.

**NOTA 2:** Os últimos seis minutos do tempo de secagem, um sensor (termistor) detecta as condições de secagem das roupas. Quando a secagem está baixa, um ciclo de tempo será adicionado em um máximo de 30 minutos com a informação na tela de "faltando ainda 6 minutos".

## 2. Guia dos Tempos de Secagem

- Pressionando o botão Secagem, pode ser selecionado o tempo de secagem.
- O ciclo de secagem pode durar até 150 minutos. Ao selecionar Só secagem, o ciclo de secagem é iniciado após a centrifugação no final da lavagem.
- Estes tempos de secagem são dados apenas a título indicativo, para ajudar a regular o secador de roupa para secagem manual. Os tempos de secagem podem variar bastante em função da umidade, da temperatura ambiente e do tipo de tecido; a sua experiência será o seu melhor guia.

### Peças em Lã

- Não seque as peças de lã na máquina. Procure dar-lhes a sua forma inicial e deixe-as secar ao ar, sem as pendurar.

### Peças com Trama e em Malha

- Algumas peças com trama e em malha podem encolher, podendo esse encolhimento variar em função da qualidade dos materiais.

- Deve-se sempre esticá-las imediatamente após a respectiva secagem.

### Peças com Acabamento de Passagem a Ferro Permanente e Tecidos Sintéticos

- Não carregue demais o seu secador de roupa.

- Retire as peças com acabamento de passagem a ferro permanente logo que o secador de roupa parar, evitando a formação de vincos.

## 3. Conclusão da Secagem

- Logo que o ciclo de secagem esteja concluído, no Visor Múltiplo surge " [ d ] " [COOL DOWN].
- A indicação COOL DOWN surge automaticamente logo que está concluído um ciclo de secagem.
- Se não puder retirar a roupa do secador logo quando o ciclo for concluído, a roupa pode ficar com vincos.
- A função COOL DOWN, quando ativa, faz o tambor rodar periodicamente, de uma forma leve e suave, sem aquecer, evitando desse modo a formação de vincos na roupa; este processo demora 4 horas.
- A " [ d ] " mensagem poder ser visualizada no visor até as roupas serem retiradas da máquina ou ser pressionado o botão Início/Pausa.

## Proteção para crianças

Selecione esta função para bloquear os elementos de comando e evitar manipulação.



**Ativar:** Pressione e mantenha pressionado simultaneamente os botões de seleção.

**Desativar:** Pressione e mantenha pressionados simultaneamente os botões de seleção.

Pressione e mantenha pressionados os botões de seleção.

Pressionar Início/Pausa.

Selecionar ciclo desejado.

Pressionar Início/Pausa.

## Limpeza do tambor

A LIMPEZA DO TAMBOR é um ciclo especial para a limpeza do interior da máquina de lavar. Nesse ciclo de lavagem são utilizados um nível mais alto de água e um número maior de rotações na centrifugação. **Execute esse ciclo de lavagem regularmente.**



## Ligar/Desligar sinal sonoro

A função de ligar/desligar sinal sonoro apenas pode ser configurada durante o ciclo de lavagem. Para configurar a função de ligar/desligar sinal sonoro siga as instruções abaixo.

1. Ligar a lavadora (pressionando o botão Liga/Desliga).
2. Pressionar o botão Início/Pausa.
3. Pressionar e manter pressionado o botão Opção e o botão Centrifugação simultaneamente por três segundos para que a função de ligar e desligar sinal sonoro seja configurada.

Uma vez que a função de ligar/desligar sinal sonoro esteja configurada, esta configuração fica memorizada mesmo após a máquina ser desligada.