



ČESKY

# NÁVOD K OBSLUZE LED LCD MONITOR

Před uvedením zařízení do provozu si pečlivě prostudujte tento návod a uložte jej pro budoucí potřebu.

## MODELY MONITORU LCD

E2281TR

E2281VR

E2381VR

Tento přístroj byl sestaven a vyroben tak, aby byl zajištěn bezpečný provoz. Při nesprávném používání však může dojít k elektrickému šoku nebo riziku požáru. Aby správně fungovala všechna zabezpečení monitoru, je třeba dodržovat následující základní pravidla instalace, používání a údržby.

## Bezpečnost

Používejte pouze napájecí kabel dodávaný s přístrojem. Pokud použijete jiný napájecí kabel, ujistěte se, že je certifikován pro platné národní standardy, pokud není poskytován dodavatelem. Je-li napájecí kabel jakkoli poškozený, obraťte se na výrobce nebo nejbližší autorizovaný servis a požádejte o výměnu.

Napájecí kabel slouží jako hlavní prostředek pro odpojení z elektrické sítě. Zajistěte, aby po instalaci byla snadno dostupná zásuvka.

Monitor používejte pouze se zdrojem napájení uvedeným v technických údajích v této příručce nebo na monitoru. Pokud si nejste jistí, jaký typ zdroje napájení doma máte, poraďte se s prodejcem.

Přetížené zásuvky a prodlužovací šňůry jsou nebezpečné, stejně jako roztržené napájecí kabely a poškozené zástrčky. Může dojít k elektrickému šoku nebo požáru. Zavolejte do servisu a požádejte o výměnu.

Pokud je jednotka připojena do síťové zásuvky, zůstane připojena ke zdroji napájení dokonce i když je vypnuta.

Monitor nerozebírejte.

- Nejsou v něm žádné součásti, které byste mohli sami opravit.
- Uvnitř je nebezpečné vysoké napětí, i když je monitor vypnutý.
- Pokud přístroj nefunguje správně, obraťte se na svého prodejce.

Jak se vyhnout úrazu:

- Nepokládejte monitor na nakloněnou plochu bez dostatečného zajištění.
- Používejte pouze stojan doporučený výrobcem.
- Obrazovku neupusťte, nenarážejte do ní ani na ni neházejte žádné předměty či hračky. Mohlo by dojít ke zranění osob, poruše výrobku a poškození obrazovky.

Jak zabránit požáru a dalším rizikům:

- Pokud odejdete z místnosti na delší dobu, vždy monitor vypněte. Nikdy nenechávejte monitor zapnutý, když odcházíte z domu.
- Zabraňte dětem, aby vhadzovaly nebo strkaly předměty do otvorů ve skříni monitoru.  
Některé vnitřní součástky mají nebezpečné napětí.
- Nepoužívejte příslušenství, které není určeno pro tento monitor.
- Pokud bude monitor delší dobu bez dohledu, odpojte ho ze zásuvky.
- Při bouřce se nedotýkejte napájecího ani signálového kabelu, protože to může být velmi nebezpečné. Následkem může být úraz elektrickým proudem.

## Instalace

Zajistěte, aby na napájecím kabelu nestály žádné předměty a neumísťujte monitor tam, kde by se napájecí kabel mohl poškodit.

Nepoužívejte monitor v blízkosti vody, například u vany, umyvadla, v kuchyni, u dřezu, ve vlhkém sklepě nebo v blízkosti bazénu.

Monitory mají ve skříni větrací otvory, které umožňují snižovat vysoké teploty vznikající při provozu. Pokud dojde k jejich zakrytí, nastřádané horko může způsobit selhání s následkem požáru. Proto NIKDY:

- Nepokládejte monitor na postel, pohovku, koberec, atd., aby se nezablokovaly spodní větrací otvory;
- Neumisťujte monitor do vestavného pouzdra, pokud není zajištěna dostatečná ventilace;
- Nezakrývejte otvory látkou nebo jiným materiálem;
- Neumisťujte monitor do blízkosti radiátoru nebo zdroje tepla;

Nedotýkejte se LCD displeje tvrdými předměty, mohlo by to vést k jeho poškrábání nebo trvalému poškození;

Netlačte dlouho na LCD displej prsty, mohlo by to způsobit vznik paobrazů.

Některé vadné body se mohou zobrazovat jako červené, zelené nebo modré skvrny na obrazovce.

Nebude to však mít žádný vliv na výkon monitoru.

Je-li to možné, použijte doporučené rozlišení, dosáhnete tak nejvyšší kvality obrazu. Při použití jiného než doporučeného rozlišení se na obrazovce může objevovat zmenšený nebo jinak upravený obraz.

To je však běžná vlastnost LCD displeje s pevným rozlišením.

Ponechání nehybného obrazu na obrazovce po delší dobu může způsobit vpálení obrazu a poškození obrazovky. Vždy používejte spořič obrazovky. K tomuto jevu dochází i u výrobků ostatních výrobců a jeho výskyt není předmětem záruky.

Dbejte, aby nedošlo k poškrábání přední nebo boční strany obrazovky kovovými předměty. Mohlo by dojít k jejímu poškození.

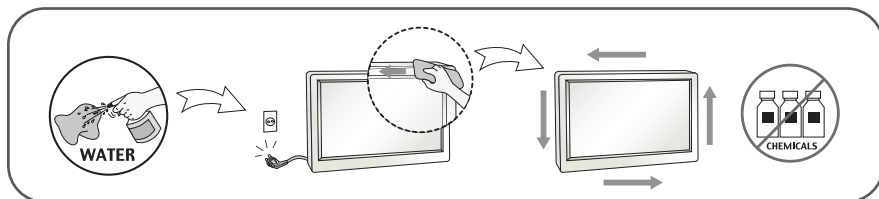
Ujistěte se, že panel směřuje dopředu. Při přenášení jej držte oběma rukama. Pokud byste výroveň upustili na zem, jeho poškození by mohlo zapříčinit elektrický šok nebo požár. Při opravě se obraťte na autorizované servisní středisko.

Nevystavujte výrobek vysokým teplotám a vlhkosti.

Pro displeje s lesklými fasetami uživatel by měl zvážit umístění displeje může způsobit rušivé odrazy ze světla okolí a světlých povrchů.

## Čištění

- Před čištěním obrazovky odpojte monitor ze zásuvky.
- Použijte mírně navlhčený (ne mokrý) hadřík. Nepoužívejte čisticí prostředky ve spreji přímo na obrazovku, protože větší množství by mohlo způsobit elektrický šok.
- Při čištění výrobku nejdříve odpojte napájecí kabel. Povrch čistěte jemně pomocí měkkého hadříku, abyste ho nepoškrábali.  
Nečistěte výrobek pomocí navlhčeného hadříku, stříkáním vody nebo aplikací jiných tekutin přímo na výrobek. Mohlo by dojít k úrazu elektrickým proudem. (Nepoužívejte chemikálie jako jsou benzín, ředidlo nebo alkohol)
- Nastříkejte vodu na měkký hadřík dvakrát až čtyřikrát a očistěte přední rám. Čistěte pouze v jednom směru. Při použití příliš mokrého hadříku může dojít k poškození povrchu.



## Balení

- Původní balicí materiál a krabici nelikvidujte. Poskytují ideální obal při přepravě přístroje. Když přístroj převážíte na jiné místo, zabalte jej do původního balicího materiálu.

## Likvidace

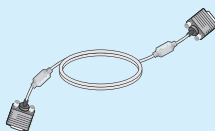
- Tento produkt nelikvidujte společně s obvyklým domovním odpadem.
- Likvidace tohoto produktu musí být v souladu s předpisy místních úřadů.

## !!! Děkujeme vám, že jste si vybrali produkty LGE !!!

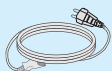
Zkontrolujte, zda byly s vaším monitorem dodány následující položky.  
Pokud některé položky chybí, obraťte se na svého prodejce.



**Uživatelská příručka/  
Karty**



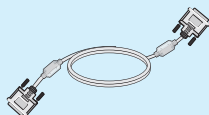
**Signálový kabel pro  
15kolíkový D-SUB**



**Síťový kabel**  
(v závislosti na zemi)



**Adaptér střídavého  
proudu**



**Signálový kabel DVI-D**  
(Tato funkce není  
dostupná ve všech  
zemích.)

### POZNÁMKA

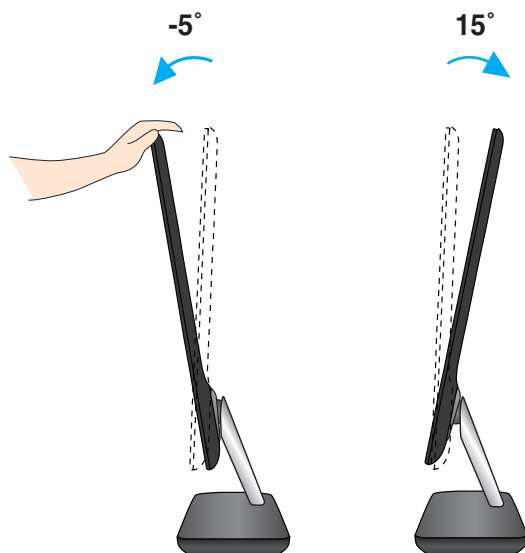
- Toto příslušenství se může vzhledem lišit od zde zobrazených.
- V souladu se standardními předpisy pro tento produkt je nutné používat stíněné signální kabely rozhraní (D-sub 15kolíkový kabel, DVI-D kabel) s feritovým jádrem.

**Před instalací monitoru se ujistěte, že monitor, počítač a další připojená zařízení jsou vypnutá.**

## Nastavení displeje

Orientace displeje je z důvodu zajištění maximálního pohodlí nastavitelná.

- Rozsah naklonění :  $-5^{\circ}$  až  $15^{\circ}$



### DŮLEŽITÉ

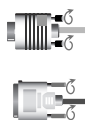
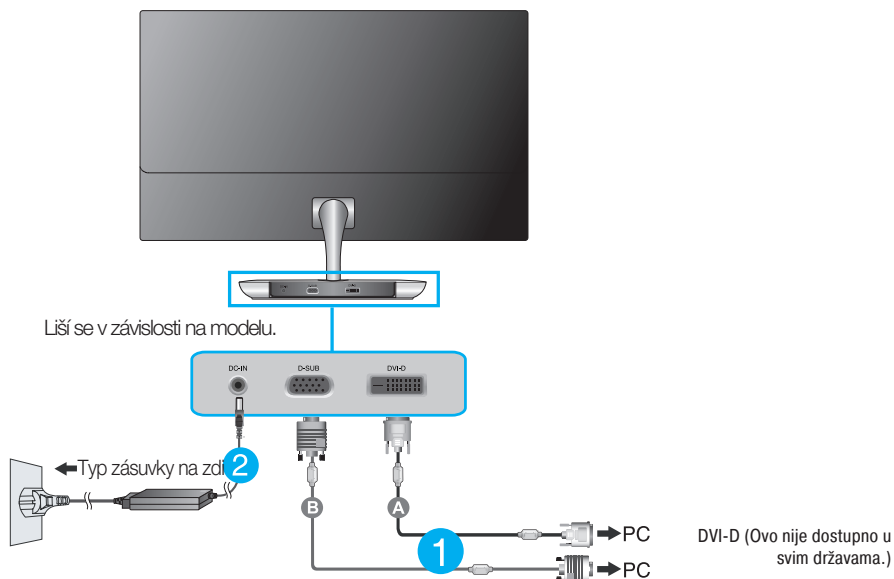
- Na obrázku je znázorněn obecný model připojení. Součásti monitoru se mohou lišit od vyobrazení.
- Při nastavování úhlu monitoru se nedotýkejte obrazovky ani na ni nevyvíjejte tlak.

## Připojení k osobnímu počítači

1. Před montáží monitoru se ujistěte, že monitor, počítač a další připojená zařízení jsou vypnutá.
2. Připojte signální kabel **1** a síťovou šňůru **2** v tomto pořadí; poté utáhněte šroub koncovky signálního kabelu.
  - A Připojte kabel DVI-D (Digital signal)
  - B Připojte kabel D-sub (Počítač – analog signal)

### POZNÁMKA

- Toto je schematické znázornění zadního pohledu.
- Tento pohled na zadní část představuje všeobecný model. Vzhled displeje se může od vyobrazení lišit.



Zapojte vstupní signál kabelu a upevněte jej otočením ve směru šipky tak, jak je uvedeno na obrázku.

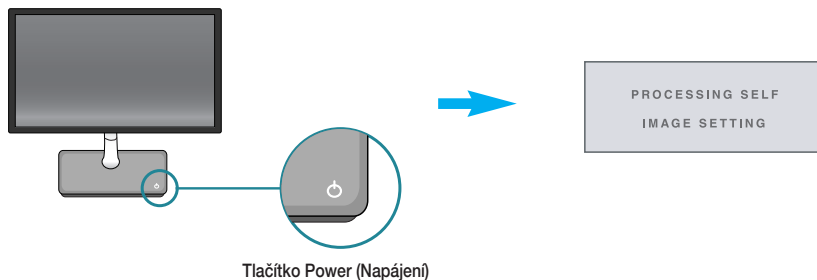
### Použití konektoru pro signálový kabel D-Sub (pro Macintosh):



#### Adaptér Mac

Pro použití s počítačem Apple Macintosh je zapotřebí zvláštní adaptér pro změnu 15kolkového konektoru (3 řady) D-sub VGA na dodaném kabelu na 15kolkový konektor se 2 řadami.

3. Zapněte napájení stisknutím tlačítka vypínače na podstavci. Jakmile je monitor zapnutý, automaticky se spustí funkce „Self Image Setting Function (Automatické nastavení obrazu)“. (Pouze v analogovém režimu)

**POZNÁMKA**

“Self Image Setting Function” (Automatické nastavení obrazu)? Tato funkce poskytuje uživateli optimální nastavení zobrazení. Pokud uživatel připojí monitor poprvé, tato funkce automaticky provede optimální nastavení displeje pro jednotlivé vstupní signály. Funkce “AUTO”? Pokud při práci se zařízením nebo po změně rozlišení obrazovky dojde k potížím jako je rozmazaný obraz, rozmazaná písmena, blikání obrazovky nebo šikmý obraz, vylepšete rozlišení stisknutím tlačítka funkce AUTO.

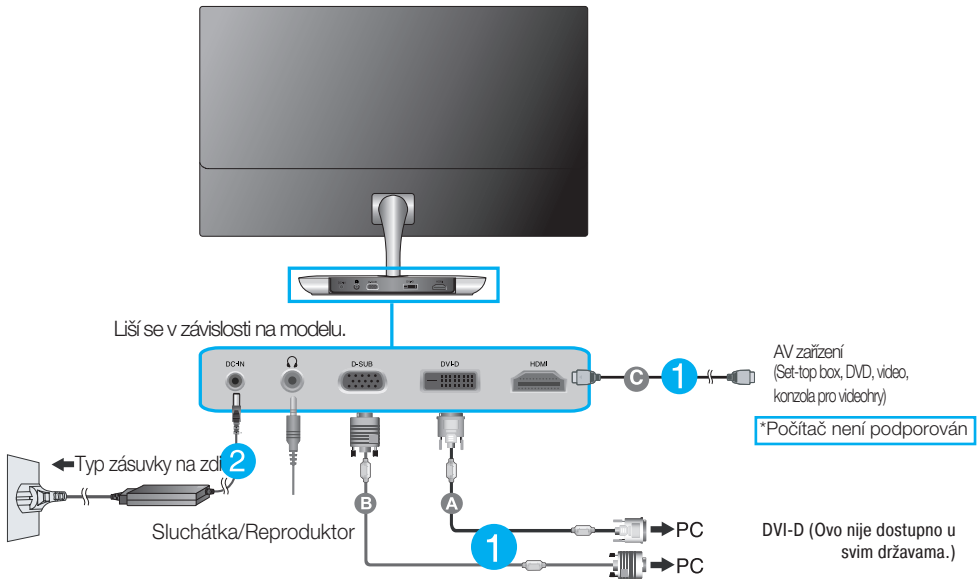


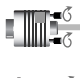
## Připojení k osobnímu počítači

1. Před montáží monitoru se ujistěte, že monitor, počítač a další připojená zařízení jsou vypnutá.
2. Připojte signální kabel **1** a síťovou šňůru **2** v tomto pořadí; poté utáhněte šroub koncovky signálního kabelu.
  - A** Připojte kabel DVI-D (Digital signal)
  - B** Připojte kabel D-sub (Počítač – analog signal)
  - C** Připojte kabel HDMI

### POZNÁMKA

- Toto je schematické znázornění zadního pohledu.
- Tento pohled na zadní část představuje všeobecný model. Vzhled displeje se může od vyobrazení lišit.



 Zapojte vstupní signál kabelu a upevněte jej otočením ve směru šípky tak, jak je uvedeno na obrázku.

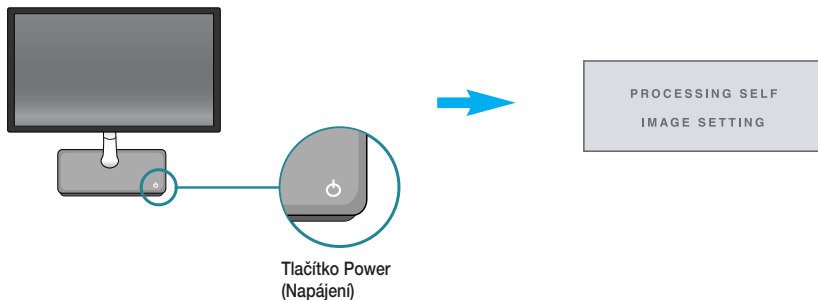
### Použití konektoru pro signálový kabel D-Sub (pro Macintosh):



Adaptér Mac

Pro použití s počítačem Apple Macintosh je zapotřebí zvláštní adaptér pro změnu 15kolíkového konektoru (3 řady) D-sub VGA na dodaném kabelu na 15kolíkový konektor se 2 řadami.

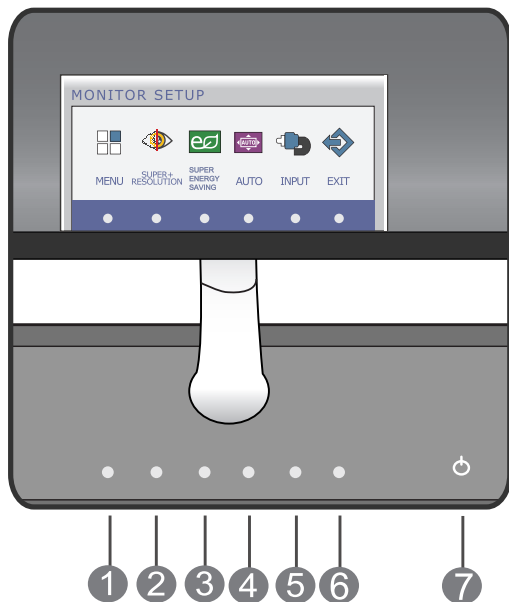
3. Stisknutím tlačítka power button (tlačítko napájení) na předním panelu zapněte napájení. Jakmile je monitor zapnutý, automaticky se spustí funkce „Self Image Setting Function (Automatické nastavení obrazu)“. (Pouze v analogovém režimu)

**POZNÁMKA**

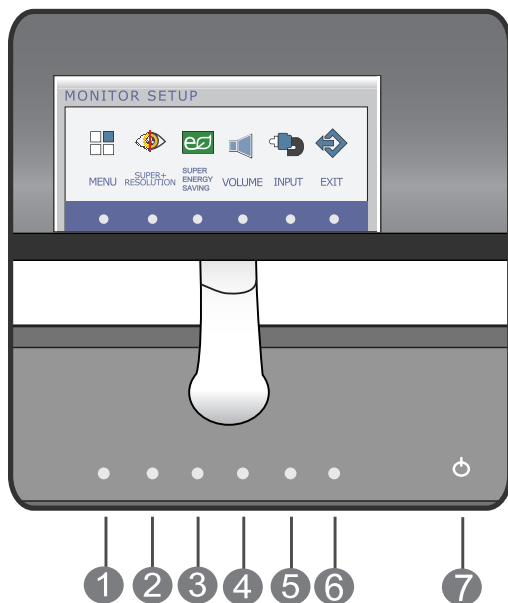
“Self Image Setting Function” (Automatické nastavení obrazu)? Tato funkce poskytuje uživateli optimální nastavení zobrazení. Pokud uživatel připojí monitor poprvé, tato funkce automaticky provede optimální nastavení displeje pro jednotlivé vstupní signály. Funkce “AUTO”? Pokud při práci se zařízením nebo po změně rozlišení obrazovky dojde k potížím jako je rozmazaný obraz, rozmazaná písmena, blikání obrazovky nebo šikmý obraz, vylepšete rozlišení stisknutím tlačítka funkce AUTO.

## Ovládání čelního panelu

E2281TR/E2281VR/E2381VR



E2281VR/E2381VR (pouze pro vstup HDMI)



## 1 Tlačítko MENU (Nabídka)



Tímto tlačítkem vstoupíte do nabídky OSD nebo ji opustíte.

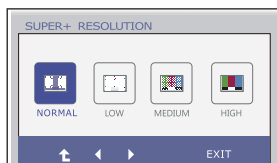
### OSD LOCKED/UNLOCKED (Nabídka OSD uzamčena/odemčena)

Tato funkce umožňuje uzamknout aktuální nastavení ovládání, aby nemohlo být omylem změněno. Stiskněte tlačítko MENU (Nabídka) a několik sekund jej podržte. Měla by se objevit zpráva "OSD LOCKED" (Nabídka OSD uzamčena).

Ovládání OSD můžete opět kdykoli odemknout stisknutím a podržením tlačítka MENU (Nabídka): Měla by se objevit zpráva "OSD UNLOCKED" (Nabídka OSD odemčena).

## 2 Tlačítko SUPER+ RESOLUTION

Další informace najdete na straně 22 až 23.



## 3 Tlačítko SUPER ENERGY SAVING

Vstupte menu SUPER ENERGY SAVING touto tlačítkem. Další informace najdete na straně 24 až 26 .

## 4 Tlačítko AUTO (Automaticky)



### AUTO IMAGE ADJUSTMENT (Automatické nastavení obrazu)

Při úpravě nastavení obrazovky, vždy stlačte tlačítko AUTO na MONITOR SETUP OSD. (Pouze v analogovém režimu) Tím se obraz na displeji automaticky přejde do ideálního nastavení pro aktuální rozlišení obrazovky (režim zobrazení).

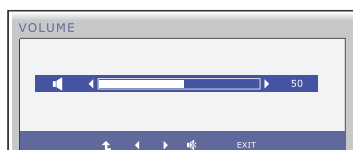
Nejllepší režim zobrazení je

**1920 x 1080**

### Tlačítko VOLUME

(Pouze pro vstup HDMI)

Nastavit hlasitost sluchátek/reproduktora.



5

**Tlačítko INPUT  
(Tlačítko rychlé  
volby SOURCE  
(Zdroj))**

Vybrat zdroje ze vstupu tímto tlačítkem.

-----  
Když alespoň dva vstupní signály byli připojené, můžete vybrat vstupní signál (D-SUB/DVI/HDMI), které chcete. Pokud pouze jeden signál je připojený, to je detekován automaticky. Standardní nastavení je D-Sub.

6

**Tlačítko EXIT**

Odchod OSD.

7

**Tlačítko Power  
(Napájení)/Indikát  
or napájení**

Toto tlačítko slouží k zapínání a vypínání displeje.

-----  
Když displej ide správně (Režim On), indikátor energie je modrý. Pokud je displej v úsporném režimu (Uspora energie), ukazatel výkonu svítí modře.

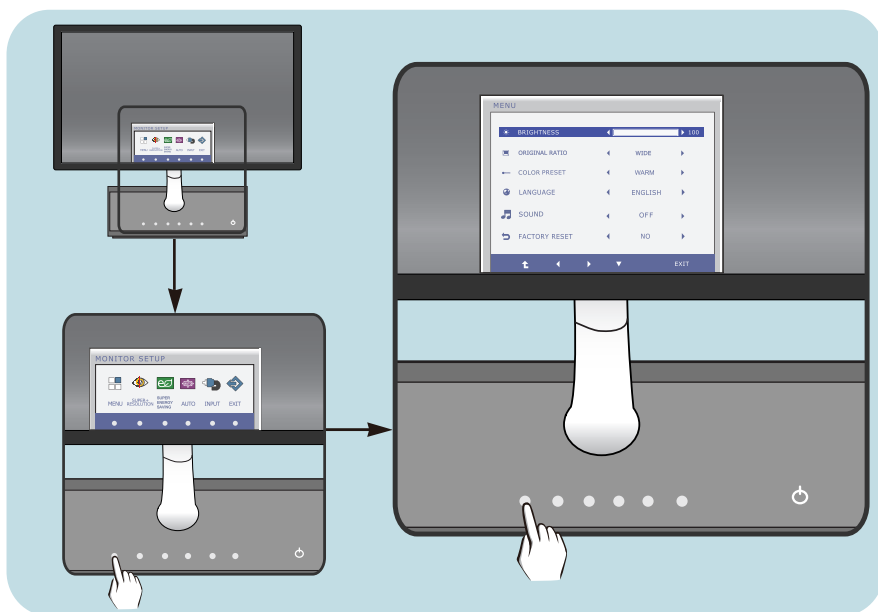
## Nastavení obrazovky

Změny velikosti obrazu, pozice a parametrů zobrazení jsou s ovládacím systémem OSD rychlé a snadné.

Níže je uveden krátký příklad pro lepší seznámení s ovládáním.

V následující části je uveden přehled dostupných nastavení a výběrů, které můžete provádět pomocí nabídky OSD.

Chcete-li provádět nastavení v nabídce OSD, postupujte podle následujících kroků:



- 1 Stiskněte libovolné Tlačítko, pak hlavní menu OSD se objeví.
- 2 Přístup ovládání pomocí příslušného Tlačítka.
- 3 Použijte tlačítka ◀/▶/▼ a nastavte obraz na požadovanou úroveň. Použitím tlačítka ▲ vyberte další položky v dílčí nabídce.
- 4 Stiskněte Tlačítko EXIT pro odchod z OSD.

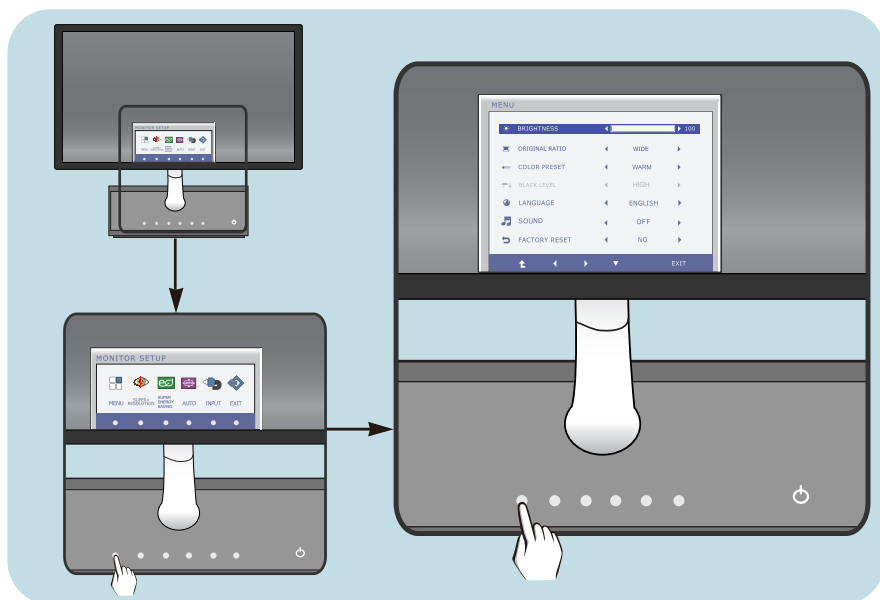
### Nastavení obrazovky

Změny velikosti obrazu, pozice a parametrů zobrazení jsou s ovládacím systémem OSD rychlé a snadné.

Níže je uveden krátký příklad pro lepší seznámení s ovládáním.

**V následující části je uveden přehled dostupných nastavení a výběrů, které můžete provádět pomocí nabídky OSD.**

Chcete-li provádět nastavení v nabídce OSD, postupujte podle následujících kroků:



- 1 Stiskněte libovolné Tlačítko, pak hlavní menu OSD se objeví.
- 2 Přístup ovládání pomocí příslušného Tlačítka.
- 3 Použijte tlačítka ◀/▶/▼ a nastavte obraz na požadovanou úroveň. Použitím tlačítka ⬆ vyberte další položky v dílčí nabídce.
- 4 Stiskněte Tlačítko EXIT pro odchod z OSD.

# Výběr a nastavení nabídky OSD

V následující tabulce jsou uvedeny všechny nabídky ovládání, úprav a nastavení v nabídce OSD.

**DSUB** : Vstup D-SUB (Analogový signál)

**DVI-D** : Vstup DVI-D (Digitální signál)

**HDMI** : Signál HDMI

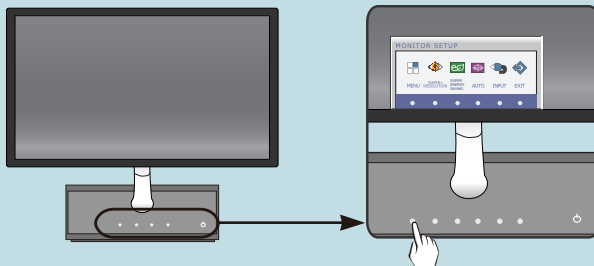
Hlavní nabídka	Díličí nabídka	Podporovaný vstup	Příkaz
<b>MENU</b>	BRIGHTNESS	<b>DSUB</b> <b>DVI-D</b> <b>HDMI</b>	Slouží k úpravě jasu obrazu.
	ORIGINAL RATIO	<b>HDMI</b>	Slouží k nastavení velikosti obrazu
	COLOR PRESET (WARM/MEDIUM/COOL)		Slouží k přizpůsobení barev obrazovky
	BLACK LEVEL	<b>HDMI</b>	Slouží k nastavení úrovně kompenzace
	LANGUAGE	<b>DSUB</b> <b>DVI-D</b> <b>HDMI</b>	Slouží k přizpůsobení stavu obrazovky pracovnímu prostředí uživatele
	SOUND		
	FACTORY RESET	<b>HDMI</b>	
<b>SUPER+ RESOLUTION</b>	NORMAL	<b>D-SUB</b> <b>DVI-D</b> <b>HDMI</b>	Obraz je nevyhnutelně poškozena při zpracování dat pro zvětšení obrázku. SUPER+ Resolution může udržet rozložení aby ukázal jasný obraz s rozšířením a technologiou zlepšení kvality obrazu, která upravuje rozmazané ohnisko a hrubý obrys.
	LOW		
	MEDIUM		
	HIGH		
<b>SUPER ENERGY SAVING</b>	ON	<b>DSUB</b> <b>DVI-D</b> <b>HDMI</b>	Zapněte funkce SUPER ENERGY SAVING.
	OFF		Vyoněte funkce SUPER ENERGY SAVING.
	RESET		Inicializovat SUPER ENERGY SAVING a nastavit mód vypnuté ("OFF").
<b>VOLUME</b>		<b>HDMI</b>	Nastavit obsah

## POZNÁMKA

- Pořadí ikon se může lišit v závislosti na modelu (15 až 26).



Byli jste uvedeni do výběru a nastavení položky pomocí systému OSD. Níže jsou uvedeny ikony, názvy ikon a popisy ikon všech položek zobrazených v nabídce.



Stiskněte tlačítko MENU (Nabídka) a objeví se hlavní nabídka OSD.

Název nabídky



Dílní nabídky

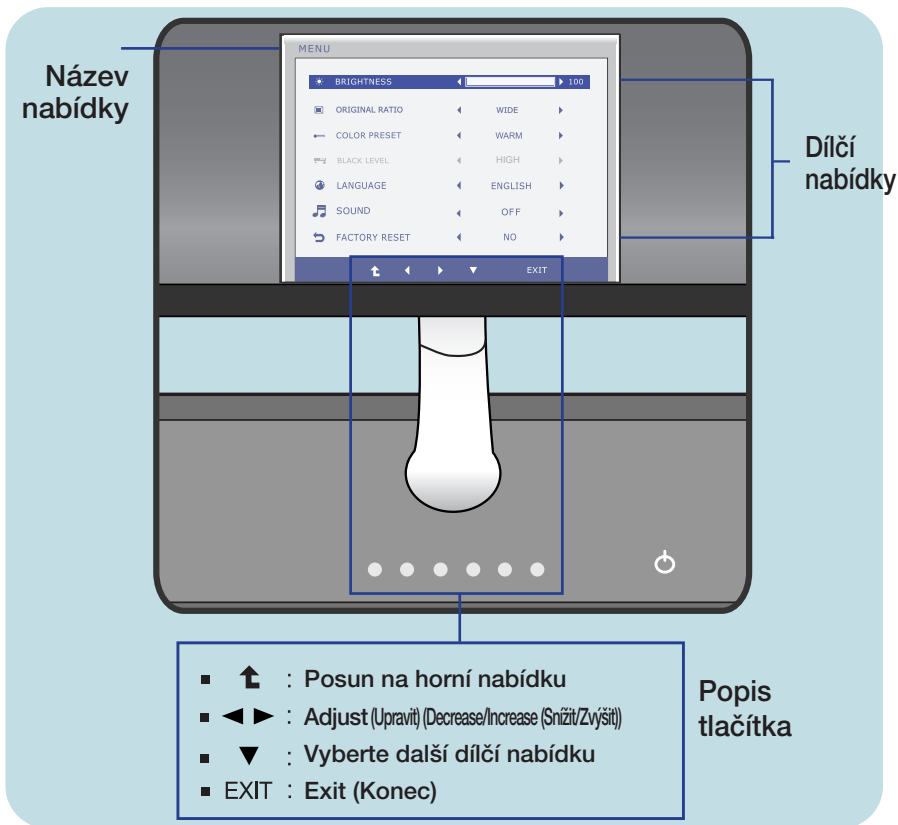
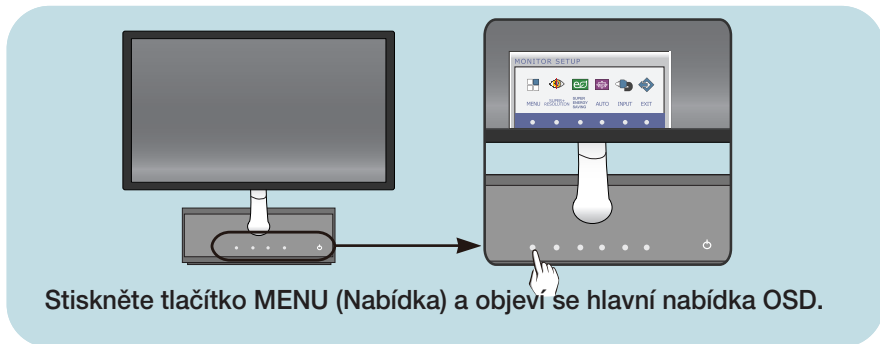
- ↑ : Posun na horní nabídku
- ◀▶ : Adjust (Upravit) (Decrease/Increase (Snižít/Zvýšit))
- ▼ : Vyberte další dílní nabídku
- EXIT : Exit (Konec)

Popis tlačítka

## POZNÁMKA

- Jazyky nabídky OSD (On Screen Display) na monitoru mohou být jiné než v příručce.

Byli jste uvedeni do výběru a nastavení položky pomocí systému OSD. Níže jsou uvedeny ikony, názvy ikon a popisy ikon všech položek zobrazených v nabídce.

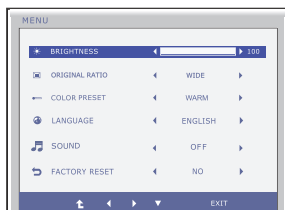


### POZNÁMKA

- Jazyky nabídky OSD (On Screen Display) na monitoru mohou být jiné než v příručce.

### BRIGHTNESS

E2281TR



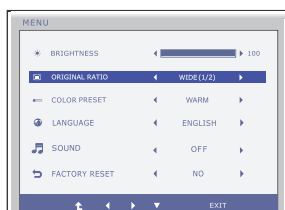
Slouží k úpravě jasu obrazu.

E2281VR/E2381VR



### ORIGINAL RATIO

E2281TR



**WIDE**

Širokoúhlé zobrazení bez závislosti na vstupu video signálu.

**ORIGINAL**

Změní poměr signálu vstupního obrazu na původní.

\* Tato funkce funguje pouze tehdy, pokud vstupní rozlišení je nižší než poměr monitoru (16:9).

E2281VR/E2381VR



- : Posun na horní nabídku
- : Snížit
- : Zvýši
- : Vyberte další díličí nabídku
- **EXIT** : Konec

## Hlavní nabídka

## Díličí nabídka

## Příkaz

### COLOR PRESET

E2281TR



**WARM**

Nastavit obrazovku na teplú farbu.

**MEDIUM**

Nastavit obrazovku na strednú farbu.

E2281VR/E2381VR

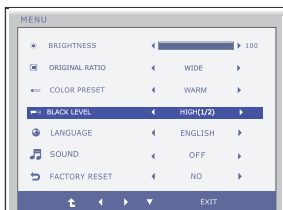


**COOL**

Nastavit obrazovku na chladnú farbu.





### BLACK LEVEL

(Pouze pro vstup HDMI)



Můžete nastavit úroveň kompenzace. Zvolíte-li možnost „HIGH“ (Vysoká), obrazovka bude jasná, zvolíte-li možnost „LOW“, obrazovka bude tmavá. (pouze pro vstup HDMI)

\* **Kompenzace?** Jelikož jde o kritérium signálu videa, je to nejtmavší obrazovka, jakou monitor dokáže zobrazit.

-  : Posun na horní nabídku
-  : Snížit
-  : Zvýši
-  : Vyberte další díličí nabídku
- **EXIT** : Konec

## Hlavní nabídka

## Příkaz

### LANGUAGE

#### E2281TR



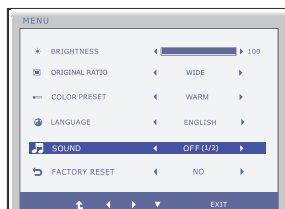
Slouží k nastavení jazyka, ve kterém se zobrazují názvy ovládání.

#### E2281VR/E2381VR



### SOUND

#### E2281TR

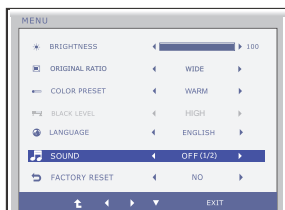



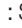
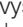
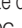
Aktivace a deaktivace varovného zvukového signálu.

Varovný zvukový signál se spouští v následujících případech:

- Zapínání/vypínání stejnosměrného napětí.
- Zapínání střídavého napětí.
- Zapínání/vypínání obrazovkové nabídky (OSD) pro konfiguraci monitoru.
- Zapínání/vypínání obrazovkové nabídky (OSD)
- Zapínání/vypínání Super Energy Saving (OSD)
- Zapínání/vypínání Super+ Resolution (OSD)

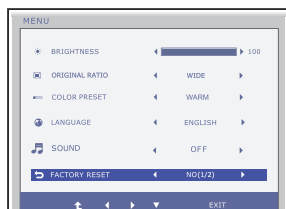
#### E2281VR/E2381VR



-  : Posun na horní nabídku
-  : Snížit
-  : Zvýšit
-  : Vyberte další dílčí nabídku
- **EXIT** : Konec

### FACTORY RESET

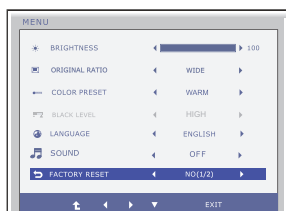
#### E2281TR



Slouží k obnovení výchozích nastavení od výrobce kromě nastavení "LANGUAGE" (Jazyk).

Stisknutím tlačítka ◀, ▶ provedete okamžité obnovení nastavení.

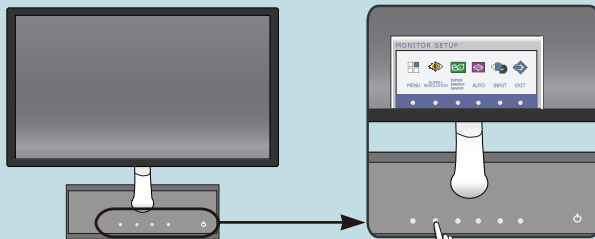
#### E2281VR/E2381VR



- ▲ : Posun na horní nabídku
- ◀ : Snížit
- ▶ : Zvýši
- ▼ : Vyberte další dílčí nabídku
- EXIT : Konec

# Výběr a nastavení nabídky OSD

Byli jste uvedeni do výběru a nastavení položky pomocí systému OSD. Níže jsou uvedeny ikony, názvy ikon a popisy ikon všech položek zobrazených v nabídce.



Stiskněte tlačítko **SUPER+ RESOLUTION** a objeví se hlavní nabídka OSD.

**Název nabídky** — **Díčí nabídky**

**Popis tlačítka**

- **↑** : Posun na horní nabídku
- **◀ ▶** : Přesunout
- **EXIT** : Exit (Konec)

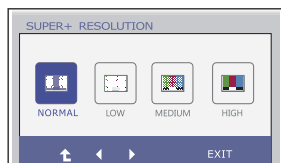
The diagram shows a close-up of the OSD menu. The menu title is "SUPER+ RESOLUTION". Below the title are four resolution options: NORMAL, LOW, MEDIUM, and HIGH, each with a corresponding icon. At the bottom of the menu is a navigation bar with four buttons: an up arrow, left and right arrows, and the word "EXIT". A hand is shown pointing at the "EXIT" button. Labels with blue lines point to the menu title, the resolution options, and the navigation bar.

## POZNÁMKA

- Jazyky nabídky OSD (On Screen Display) na monitoru mohou být jiné než v příručce.

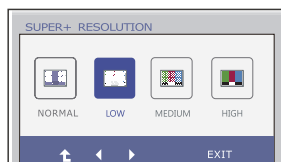


### SUPER+ RESOLUTION



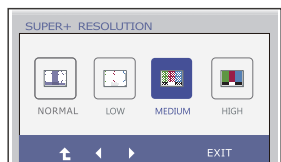
#### **NORMAL**

Vyberte tuto, pokud chcete používat produkt v nejobecnější prostředí. V obecném režimu SUPER+ RESOLUTION je vypnutý.



#### **LOW**

Když chce uživatel přírodní obrazovkou s jemnou obrazu, pomáhá získat optimalizované obrazovky. Je účinný pro video s malým pohybem nebo statický obrázků.



#### **MEDIUM**

Když chce uživatel pohodlné obrazovky na střední úrovni mezi režimy LOW a HIGH, pomáhá získat optimalizované obrazovky. Je účinný pro UCC a SD úrovně videa.



#### **HIGH**

Když chce uživatel ostrý obrazovky s jasnými obrazy, pomáhá získat optimalizované obrazovky. Je účinné pro obrazovky s vysoké rozlišovací obrazovky a hry.

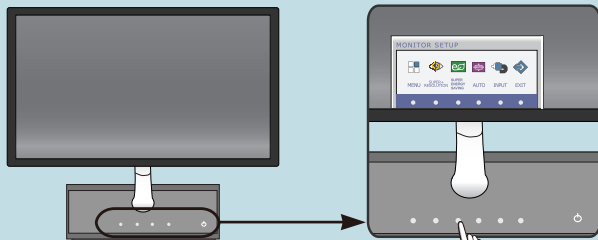
- : Posun na horní nabídku
- : Přesunout
- **EXIT** : Konec

\* Hluk může existovat na režimu SUPER +RESOLUTION, takže vyberte vhodný SUPER +RESOLUTION režim na jasný obraz.



# Výběr a nastavení nabídky OSD

- ■ ■ Byli jste uvedeni do výběru a nastavení položky pomocí systému OSD. Níže jsou uvedeny ikony, názvy ikon a popisy ikon všech položek zobrazených v nabídce.



Stisknete tlačítko **SUPER ENERGY SAVING** a objeví se hlavní nabídka OSD.

Název nabídky

Dílič nabídky

Icône

Popis tlačítka

- : Začít znovu a vybrat dílič nabídku
- : Přesunout
- EXIT : Exit (Konec)

## POZNÁMKA

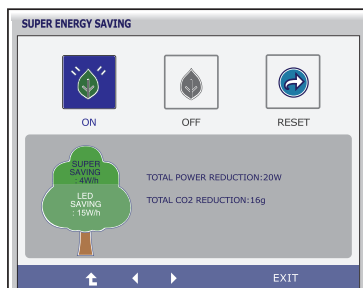
- Jazyky nabídky OSD (On Screen Display) na monitoru mohou být jiné než v příručce.

# Výběr a nastavení nabídky OSD

## Hlavní nabídka

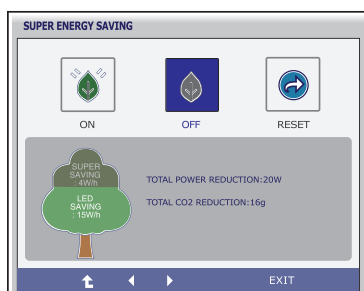
## Díličí nabídka

## Příkaz



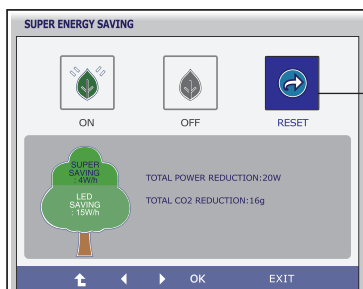
**ON**

Zapněte funkce SUPER ENERGY SAVING.  
Když aktuální nastavení je ON, barva SUPER SAVING je zelená.



**OFF**

Vyňete funkce SUPER ENERGY SAVING.  
Nyní je obrazovka funkce LED SAVING.  
Když aktuální nastavení je OFF, barva SUPER SAVING je šedá.



**RESET**

Vymažte hodnoty TOTAL POWER REDUCTION a TOTAL CO2 REDUCTION.



- : Posun na horní nabídku
- : Přesunout
- **EXIT** : Konec

- **OK** : Vybrat
- **TOTAL POWER REDUCTION** : Kolik energie bylo uloženo během použití obrazovky.
- **TOTAL CO2 REDUCTION** : Změnit TOTAL POWER REDUCTION na TOTAL CO2 REDUCTION.

## POZNÁMKA

ÚSPORNÁ DATA(W/h):

	22 palců	23palců
SUPER SAVING	4	5
LED SAVING	15	12

- Úsporná data závisí na panelu. Tak, hodnoty by měly být odlišené od každého panelu a prodejce panelu.
- LG hromadí těchto hodnot pomocí integrované funkce s 10 minutý vysílaného obrazového signálu.
- LED SAVING znamená, že kolik energie může být uložené užíváním panelu WLED místo panelu CCFL.
- SUPER SAVING znamená, že kolik energie může být uložené více užíváním funkce SUPER ENERGY SAVING.

Než se obrátíte na servis, zkontrolujte následující.

## Obráz se nezobrazuje.

- |  |  |
|--|--|
| <ul style="list-style-type: none"><li>✿ Je připojen napájecí kabel displeje?</li><li>✿ Svítí indikátor napájení?</li><li>✿ Bliká indikátor napájení?</li><li>✿ Vidíte na obrazovce zprávu “OUT OF RANGE” (Mimo rozsah)?</li><li>✿ Vidíte na obrazovce zprávu “CHECK SIGNAL CABLE” (Zkontrolujte datový kabel)?</li></ul> | <ul style="list-style-type: none"><li>• Zkontrolujte, zda je napájecí kabel správně zapojen do zásuvky.</li><li>• Stiskněte vypínač.</li><li>• Pokud je displej v úsporném režimu, obrazovku aktivujete pohybem myši nebo stisknutím jakéhokoli tlačítka na klávesnici.</li><li>• Zkuste zapnout osobní počítač.</li><li>• Tato zpráva se zobrazí, když je signál z osobního počítače (grafické karty) mimo svislý nebo vodorovný rozsah frekvence displeje. Nalistujte si v této příručce část “Technické údaje” a nastavte displej znovu.</li><li>• Tato zpráva se zobrazí pokud signálový kabel mezi osobním počítačem a displejem není připojen. Zkontrolujte kabel a opakujte akci.</li></ul> |
|--|--|

## Vidíte na obrazovce zprávu “OSD LOCKED” (Nabídka OSD uzamčena)?

- |   |  |
|---|--|
| <ul style="list-style-type: none"><li>✿ Vidíte zprávu “OSD LOCKED” (Nabídka OSD uzamčena) po stisknutí tlačítka MENU (Nabídka)?</li></ul> | <ul style="list-style-type: none"><li>• Můžete zajistit aktuální nastavení ovládání, aby nemohlo být omylem změněno. Ovládání OSD můžete opět kdykoli odemknout stisknutím a podržením tlačítka MENU (Nabídka): Měla by se objevit zpráva “OSD UNLOCKED” (Nabídka OSD odemčena).</li></ul> |
|---|--|

## Obraz na displeji se nezobrazuje správně.

- |   |  |
|---|--|
| <ul style="list-style-type: none"><li>❁ <b>Poloha obrazu není správná.</b></li></ul>  | <ul style="list-style-type: none"><li>• Stiskněte tlačítko AUTO (Automaticky) – tato volba automaticky vybere ideální nastavení monitoru.</li></ul>  |
| <ul style="list-style-type: none"><li>❁ <b>Na pozadí obrazovky je vidět svislé pruhy.</b></li></ul>                                       | <ul style="list-style-type: none"><li>• Stiskněte tlačítko AUTO (Automaticky) – tato volba automaticky vybere ideální nastavení</li></ul>  |
| <ul style="list-style-type: none"><li>❁ <b>V obraze se objevují jakékoli vodorovné šумы nebo se znaky nezobrazují zřetelně.</b></li></ul> | <ul style="list-style-type: none"><li>• Stiskněte tlačítko AUTO (Automaticky) – tato volba automaticky vybere ideální nastavení monitoru.</li><li>• Zkontrolujte Ovládací panely --&gt; Zobrazení --&gt; Nastavení a nastavte požadované rozlišení obrazu nebo upravte obraz na ideální nastavení. Vyberte nastavení barev vyšší než 24 bitů (true color).</li></ul> |

## DŮLEŽITÉ

- Zkontrolujte možnost Ovládací panely --> Zobrazení --> Nastavení, jestli byla změněna obnovovací frekvence a rozlišení obrazovky. Pokud ano, upravte nastavení grafické karty na doporučené rozlišení.
- Pokud není vybráno doporučené rozlišení (optimální rozlišení), písmena můžou být rozmazána a obraz nejasný, ořezaný nebo zkosený. Ujistěte se, že máte vybráno doporučené rozlišení.
- Způsob nastavení se může měnit podle počítače a operačního systému (O/S (Operation System)) a výše zmíněné rozlišení nemusí být podporováno grafickým adaptérem. V takovém případě se obraťte na výrobce počítače nebo videoadaptéru.

## Obraz na displeji se nezobrazuje správně.

❁ Obraz je jednobarevný nebo jsou barvy nepřirozené.

- Zkontrolujte, zda je signálový kabel správně připojen a v případě potřeby jej utáhněte šroubovákem.
- Ujistěte se, že grafická karta je správně vložena do patice.
- Vyberte nastavení barev vyšší než 24 bitů (true color) v nabídce Ovládací Panelů – Nastavení.

❁ Obrazovka bliká.

- Zkontrolujte, jestli je obrazovka nastavena na prokládaný režim. Pokud ano, změňte jej na doporučené rozlišení.

## Zobrazila se zpráva “Unrecognized monitor, Plug & Play (VESA DDC) monitor found” (Nalezen neznámý monitor Plug & Play (VESA DDC))?

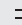
❁ Nainstalovali jste grafický ovladač?

- Nainstalujte ovladač z disku CD (nebo diskety) dodaného společně s monitorem. Můžete jej také stáhnout z naší webové stránky: <http://www.lg.com>.
- Ujistěte se, že grafická karta podporuje funkci Plug & Play.

## Funkce zvuku nepracuje

❁ Obraz je v pořádku, ale zvuk nefunguje.

- Zkontroluje, zda není hlasitost na hodnotě „0“.
- Zkontrolujte, jestli není zvuk ztišen.
- Zkontrolujte, zda je kabel HDMI připojen správně.
- Zkontrolujte, zda je kabel sluchátek připojen správně.
- Zkontrolujte zvukový formát. Bez dodávky do komprimovaného zvukového formátu.

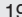
<b>Displej</b>	54,6 cm (21,5 palců ) plochý panel LCD, aktivní TFT, Antireflexní povrch Velikost viditelné úhlopříčky : 54,6 cm (Bodová rozteč) 0,248 mm x 0,248 mm	
<b>Vstup Sync.</b>	Vodorovná frekv. Svislá frekv. Forma vstupu	30 kHz až 83 kHz (Automatická) 56 - 75 Hz (Automatická) Samostatná synchronizace Digitální.
<b>Video vstup</b>	Vstup signálu Forma vstupu	15 kolíkový D-Sub konektor DVI-D konektor (Digitální) RGB Analogový (0,7 Vp-p/75 ohm), Digitální
<b>Rozlišení</b>	Max. Doporučeno	VESA 1920 x 1080 @ 60 Hz VESA 1920 x 1080 @ 60 Hz
<b>Plug &amp; Play</b>	DDC 2B (Analogový, Digitální)	
<b>Příkon</b>	Režim zapnuto Úsporný režim Režim vypnuto	: 26 W (Typicky) ≤ 0,5 W ≤ 0,5 W
<b>Rozměry a hmotnost</b>	S podstavcem Šířka 51,4 cm ( 20,24 palců ) Výška 38,83 cm ( 15,29 palců ) Hloubka 15,81 cm ( 6,22 palců ) ----- Hmotnost (bez obalového materiálu) 2,8 kg ( 6,17 lb )	
<b>Rozsah</b>	Zelený : -5° až 15°	
<b>Příkon</b>	19 V  2,1 A	
<b>Adaptér střídavého proudu</b>	Typ EADP-40LB B, vyráběný Delta Electronics	
<b>Okolní prostředí</b>	Provozní podmínky Teplota Vlhkost Podmínky uskladnění Teplota Vlhkost	10 °C až 35 °C 10 % až 80 % bez kondenzace -20 °C až 60 °C 5 % až 90 % bez kondenzace
<b>Základna stojanu</b>	Připojený ( O ), Odpojený ( )	
<b>Napájecí kabel</b>	Typ zásuvky na zdi	
<b>POZNÁMKA</b>	<ul style="list-style-type: none"> <li>Informace v tomto dokumentu se mohou bez upozornění změnit.</li> </ul>	

<b>Displej</b>	54,6 cm (21,5 palců ) plochý panel LCD, aktivní TFT, Antireflexní povrch Velikost viditelné úhlopříčky : 54,6 cm (Bodová rozteč) 0,248 mm x 0,248 mm	
<b>Vstup Sync.</b>	Vodorovná frekv. Svislá frekv. Forma vstupu	30 kHz až 83 kHz (Automatická) Analogový, Digitální: 56 - 75 Hz (Automatická) HDMI: 56 - 61 Hz (Automatická) Samostatná synchronizace Digitální.
<b>Video vstup</b>	Vstup signálu Forma vstupu	15 kolíkový D-Sub konektor DVI-D konektor (Digitální) HDMI (TYP-A) konektor Analogový (0,7 Vp-p/75 ohm), Digitální, HDMI
<b>Rozlišení</b>	Max. Doporučeno	VESA 1920 x 1080 @ 60 Hz VESA 1920 x 1080 @ 60 Hz
<b>Plug &amp; Play</b>	DDC 2B (Analogový, Digitální, HDMI)	
<b>Příkon</b>	Režim zapnuto Úsporný režim Režim vypnuto	: 26 W (Typicky) ≤ 0,5 W ≤ 0,5 W
<b>Rozměry a hmotnost</b>	S podstavcem Šířka 51,4 cm ( 20,24 palců ) Výška 38,83 cm ( 15,29 palců ) Hloubka 15,81 cm ( 6,22 palců ) ----- Hmotnost (bez obalového materiálu) 2,8 kg ( 6,14 lb )	
<b>Rozsah</b>	Zelený : -5° až 15°	
<b>Příkon</b>	19 V ≡ 2,1 A	
<b>Adaptér střídavého proudu</b>	Typ EADP-40LB B, vyráběný Delta Electronics	
<b>Okolní prostředí</b>	Provozní podmínky Teplota Vlhkost Podmínky uskladnění Teplota Vlhkost	10 °C až 35 °C 10 % až 80 % bez kondenzace -20 °C až 60 °C 5 % až 90 % bez kondenzace
<b>Základna stojanu</b>	Připojený ( O ), Odpojený ( )	
<b>Napájecí kabel</b>	Typ zásuvky na zdi	

**POZNÁMKA**

- Informace v tomto dokumentu se mohou bez upozornění změnit.



<b>Displej</b>	58,4 cm (23 palců ) plochý panel LCD, aktivní TFT, Antireflexní povrch Velikost viditelné úhlopříčky : 58,4 cm (Bodová rozteč) 0,265 mm x 0,265 mm	
<b>Vstup Sync.</b>	Vodorovná frekv. Svislá frekv. Forma vstupu	30 kHz až 83 kHz (Automatická) Analogový, Digitální: 56 - 75 Hz (Automatická) HDMI: 56 - 61 Hz (Automatická) Samostatná synchronizace Digitální.
<b>Video vstup</b>	Vstup signálu Forma vstupu	15 kolíkový D-Sub konektor DVI-D konektor (Digitální) HDMI (TYP-A) konektor Analogový (0,7 Vp-p/75 ohm), Digitální, HDMI
<b>Rozlišení</b>	Max. Doporučeno	VESA 1920 x 1080 @ 60 Hz VESA 1920 x 1080 @ 60 Hz
<b>Plug &amp; Play</b>	DDC 2B (Analogový, Digitální, HDMI)	
<b>Příkon</b>	Režim zapnuto Úsporný režim Režim vypnuto	: 30 W (Typický) ≤ 0,5 W ≤ 0,5 W
<b>Rozměry a hmotnost</b>	S podstavcem Šířka 54,86 cm ( 21,60 palců ) Výška 40,81 cm ( 16,07 palců ) Hloubka 15,81 cm ( 6,22 palců ) ----- Hmotnost (bez obalového materiálu) 3,1 kg ( 6,83 lb )	
<b>Rozsah</b>	Zelený : -5° až 15°	
<b>Power Input</b>	19 V  2.1 A	
<b>AC-DC Adapter</b>	Type EADP-40LB B, manufactured by Delta Electronics	
<b>Okolní prostředí</b>	Provozní podmínky Teplota Vlhkost Podmínky uskladnění Teplota Vlhkost	10 °C až 35 °C 10 % až 80 % bez kondenzace -20 °C až 60 °C 5 % až 90 % bez kondenzace
<b>Základna stojanu</b>	Připojený ( O ), Odpojený ( )	
<b>Napájecí kabel</b>	Typ zásuvky na zdi	

**POZNÁMKA**

- Informace v tomto dokumentu se mohou bez upozornění změnit.

## Přednastavené režimy (Rozlišení)

-VSTUP D-sub (Analog) / DVI-D (Digital)

■ E2281TR/E2281VR/E2381VR

Režimy zobrazení (Rozlišení)	Horizontální frekv. (kHz)	Vertikální frekv. (Hz)	Polarita (H/V)
1 720 x 400	31,468	70	-/+
2 640 x 480	31,469	60	-/-
3 640 x 480	37,500	75	-/-
4 800 x 600	37,879	60	+/+
5 800 x 600	46,875	75	+/+
6 1024 x 768	48,363	60	-/-
7 1024 x 768	60,123	75	+/+
8 1152 x 864	67,500	75	+/+
9 1280 x 1024	63,981	60	+/+
10 1280 x 1024	79,976	75	+/+
11 1680 x 1050	65,290	60	-/+
*12 1920 x 1080	67,500	60	+/+

\*Doporučený režim

## VSTUP HDMI Video

■ E2281VR/E2381VR

Režimy zobrazení (Rozlišení)	Horizontální frekv. (kHz)	Vertikální frekv. (Hz)
1 480P	31,50	60
2 576P	31,25	50
3 720P	37,50	50
4 720P	45,00	60
5 1080i	28,12	50
6 1080i	33,75	60
7 1080P	56,25	50
8 1080P	67,50	60

## Indikátor

REŽIM	Barvy indikátoru
Režim zapnuto	Modrá
Úsporný režim	Červená
Režim vypnuto	Vypnuto



Před použitím produktu si přečtěte  
Bezpečnostní opatření.

Uchovejte uživatelskou příručku (disk CD) na  
přístupném místě pro budoucí použití.

Model a sériové číslo ZAŘÍZENÍ jsou umístěny  
na zadní a jedné boční straně ZAŘÍZENÍ.  
Poznamenejte si je níže pro případ, že by byl  
třeba servis.

MODEL \_\_\_\_\_

SÉRIOVÉ ČÍSLO \_\_\_\_\_

ENERGY STAR is a set of power-saving  
guidelines issued by the U.S. Environmental  
Protection Agency(EPA).



As an ENERGY STAR Partner LGE U. S. A.,Inc.  
has determined that this product meets the  
ENERGY STAR guidelines for energy efficiency.