



LG

Life's Good

FRANÇAIS

MANUEL DE L'UTILISATEUR REFRIGERATEUR CONGELATEUR

Lisez avec attention ce Manuel de l'utilisateur avant d'utiliser le réfrigérateur et gardez-le toujours pour toute référence.

www.lg.com

Table des matières

Introduction	Enregistrement	4
	Importantes Instructions de Sécurité	4
	Identification des pièces	7
Installation	Installation	8
	Mise en marche	8
Opération	Contrôle de la Température	9
	Congélation rapide	9
	Vacances	10
	Self Test	10
	Dégivrage	10
	Faire les Glayons	10
Suggestion sur la Conservation des Aliments	Conservation des aliments	11
Méthode d'économie d'énergie	Méthode d'économie d'énergie	12
Entretien and Maintenance	Informations Générales	13
	Remplacement Lampe	13
	Nettoyage	14
Trouver les Pannes	Trouver les pannes	15
Pour Inverser le sens des portes	Précautions	17
	Comment Inverser le Sens des Portes	17

Introduction

Enregistrement

Le modèle et le numéro de série se trouvent à l'arrière de l'unité. Ce numéro est unique pour l'unité et ne se trouve pas sur d'autres. Vous pouvez enregistrer ici les informations nécessaires et conserver ce manuel comme un enregistrement permanent de votre achat. Mettez ici votre reçu.

Date d'achat : _____

Acheté auprès du vendeur : _____

Adresse du vendeur : _____

Numéro de téléphone du vendeur : _____

Modèle No. : _____

Série No. : _____

Importantes Instructions de Sécurité

Précautions

Ce réfrigérateur-congélateur doit être installé correctement et placé selon les Instructions d'installation avant d'être utilisé.

Ne débranchez jamais votre réfrigérateur congélateur en tirant sur le câble d'alimentation. Prenez fortement la fiche pour l'enlever de la prise.

Quand vous déplacez votre appareil, faites attention à ne pas passer sur le câble d'alimentation et à ne pas l'endommager.

Quand votre réfrigérateur-congélateur est en marche, ne touchez pas les surfaces froides du compartiment congélateur, surtout avec les mains humides ou mouillées. La peau pourrait se coller à ces surfaces extrêmement froides.

AVERTISSEMENT

Cet appareil ne doit pas être utilisé par des personnes (y compris des enfants) souffrant de capacités physiques, sensorielles ou mentales réduites, ou manquant d'expérience et de connaissances, sauf sous la surveillance d'une personne responsable de leur sécurité leur ayant indiqué comment utiliser l'appareil.

Surveillez les enfants : ils ne doivent pas jouer avec l'appareil.

Importantes Instructions de Sécurité

Précautions

Débranchez la fiche d'alimentation avant de nettoyer le réfrigérateur-congélateur.

N'endommagez pas, ne pliez pas, ne tirez pas, ne tordez pas le câble d'alimentation car un câble d'alimentation endommagé peut causer un incendie ou une décharge électrique.

Ne mettez jamais des produits en verre dans le congélateur parce qu'ils pourraient se casser quand leur contenu est congelé.

Ne pas Utiliser une Rallonge

Si possible, branchez seulement le réfrigérateur-congélateur à une prise électrique pour le protéger et pour protéger d'autres appareils ou des lampes d'une surcharge.

L'accessibilité de la Prise d'alimentation

La prise d'alimentation du réfrigérateur-congélateur doit être placée dans la position plus accessible pour la vif déconnexion en cas d'urgent.

Remplacement de la Corde d'Alimentation

Si la corde d'alimentation est endommagée, elle doit remplacée par le fabricant ou par l'agent de service ou par quelqu'un qualifié similaire pour éviter le hasard.

Danger

Risque d'enfermer un enfant.

Avant de jeter votre vieux réfrigérateur ou congélateur : Enlevez les portes.

Laissez les étagères en place pour que les enfants ne puissent pas se glisser facilement à l'intérieur.

Ne pas Conserver

N'emmagasinez pas ou n'utilisez pas de l'essence ou d'autres produits inflammables en proximité de cet appareil ou d'autres appareils.

Mise à Terre

Dans le cas d'un court-circuit électrique, la mise à terre réduit le risque de chocs électriques en fournissant un câble de fuite au courant électrique. Pour prévenir tout choc électrique, l'appareil doit être mis à terre.

Une utilisation impropre de la fiche de terre peut provoquer un choc électrique. Consultez un électricien qualifié si vous n'avez bien compris les instructions de mise à terre ou si vous avez quelques doutes sur le fait que l'appareil a été correctement mis à terre.

Consignes de sécurité importantes

⚠ PRUDENCE

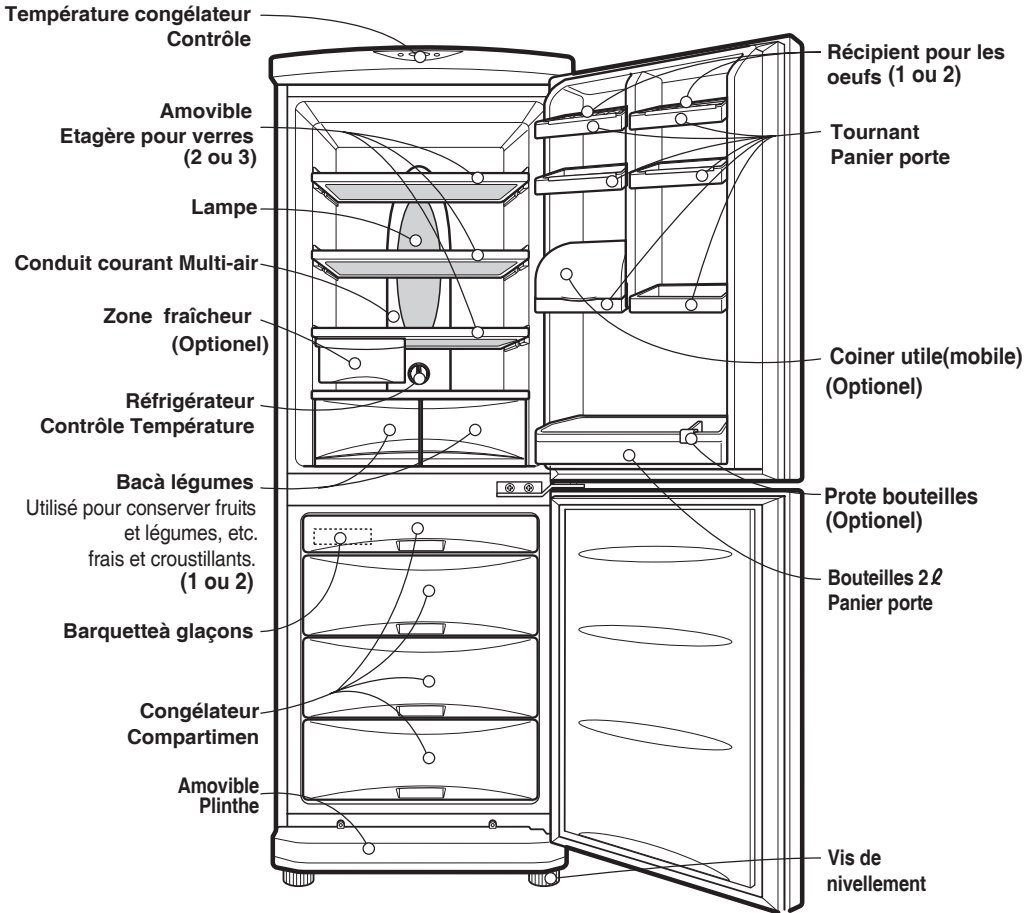
- ⚠ Faites attention à ce que les ouvertures d'aération de votre unité ne soient pas obstruées.
- ⚠ Ne pas utiliser de dispositif mécanique ou autres moyens pour accélérer le procédé de décongélation.
- ⚠ Ne pas endommager le circuit réfrigérant.
- ⚠ Ne pas utiliser de dispositifs électriques à l'intérieur des compartiments du stockage de nourriture, excepté s'ils sont du même type recommandé par le fabricant.
- ⚠ Le réfrigérant ainsi que le gaz d'isolation utilisé dans l'unité demande des procédures spéciales de destruction. Lors de la destruction de l'unité consultez un agent de service ou une personne similaire qualifiée.



Cet appareil contient du réfrigérant d'isobutane (R600a), gaz naturel avec la compatibilité environnementale élevée, mais également combustible. Au cours du transport et de l'installation de l'appareil, des soins particuliers devraient être pris pour s'assurer qu'aucune pièce du circuit de réfrigération n'est endommagée. Le réfrigérant renversé hors des pipes pourrait mettre le feu ou causer des blessures à l'oeil. Si une fuite est détectée, évitez tout contact avec des flammes ou des sources potentielles d'incendie et aérez la salle dans laquelle l'appareil est localisé pendant plusieurs minutes. Afin d'éviter la création d'un gaz inflammable si une fuite dans le circuit de frigorification se produit, aérez la pièce. La pièce dans laquelle l'appareil est localisé dépend de la quantité de réfrigérant utilisée. La salle doit être de 1 m² pour chaque 8g de réfrigérant de R600a à l'intérieur de l'appareil. La quantité de réfrigérant dans votre appareil est indiquée sur la plaque d'identité à l'intérieur de l'appareil.

Ne faites jamais fonctionner un appareil montrant des signes de mauvais fonctionnement. Dans le doute, consultez votre revendeur.

Identification des Pièces



Note

Si vous avez trouvé quelques pièces pour votre appareil, celles-ci pourraient être des pièces utilisées sur d'autres modèles.

Installation

1. Choisissez un bon emplacement.
Placez votre réfrigérateur-congélateur dans un endroit où il est facile à utiliser.
2. Evitez de placer l'appareil à côté d'une source de chaleur, de la lumière directe du soleil ou d'une source d'humidité.
3. Il doit y avoir une bonne circulation d'air autour de votre réfrigérateur-congélateur pour qu'il fonctionne bien.
4. Pour éviter des vibrations, l'appareil doit être nivelé.
Si nécessaire, réglez les vis de nivellement pour compenser un plancher inégal.
L'avant doit être légèrement plus élevé que l'arrière pour faciliter la fermeture de la porte.
Des vis de nivellement peuvent être utilisées pour incliner légèrement le corps du réfrigérateur.
Vissez les vis de nivellement dans le sens contraire des aiguilles d'une montre (↻) pour soulever l'appareil, dans le sens contraire des aiguilles d'une montre (↺) pour l'abaisser.
5. Nettoyez complètement votre réfrigérateur-congélateur et enlever toute la poussière accumulée pendant le transport.
6. Installez les accessoires comme les barquettes à glaçons, etc. dans leurs emplacements. Ils sont emballés ensemble pour prévenir de possibles dommages pendant le transport.
7. Branchez le câble d'alimentation à une prise.
Ne branchez pas d'autres appareils à la même prise.
8. Pour garantir une bonne circulation de l'air autour du réfrigérateur, veuillez aménager suffisamment d'espace des deux côtés comme au-dessus de l'appareil et conserver un intervalle de 5 cm entre l'arrière de l'unité et le mur.

Mise en Marche

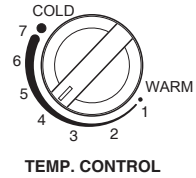
Quand votre réfrigérateur-congélateur est installé, il a besoin de 2-3 heures pour se stabiliser à la température normale de fonctionnement avant de le remplir avec de la nourriture fraîche ou congelée.
Si la fiche d'alimentation est débranchée, attendez 5 minutes avant de le remettre en marche.
Votre réfrigérateur-congélateur est maintenant prêt à l'utilisation.

Contrôle de la Température

Votre réfrigérateur-congélateur possède deux contrôles où vous pouvez régler la température dans le réfrigérateur et dans le congélateur.

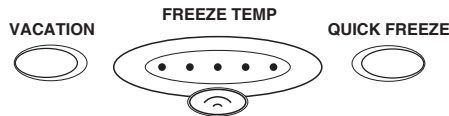
Réfrigérateur

- Réglez d'abord le TEMP. CONTROL à "4". Puis réglez la température du compartiment comme vous le désirez.
- Si vous désirez une température légèrement plus élevée ou plus basse, tournez la poignée respectivement sur WARM ou COLD.



Congélateur

- Le contrôle de température du congélateur est situé au sommet du réfrigérateur-congélateur. Réglez d'abord la FREEZE TEMP à un niveau moyen. En appuyant sur le bouton de contrôle de la température du congélateur vous pouvez régler la température du congélateur comme indiqué par les chiffres illuminés de la lampe. (le réglage est composé de cinq mesures, 5 chiffres illuminés indiquent la température la plus froide.)
- Quand vous allumez le Réfrigérateur-congélateur ou quand vous branchez la fiche à la prise, le réglage de la température se fait automatiquement sur une valeur moyenne.



Congélation Rapide

- Cette fonction est utilisée quand vous désirez congeler rapidement la nourriture. Appuyez sur le bouton 'QUICK FREEZE' une fois, et l'opération de congélation rapide commence. Cette opération a besoin de 3 heures. Quand elle est terminée, l'appareil retourne automatiquement à son état normal. Si vous voulez arrêter l'opération de congélation rapide, appuyez une autre fois sur le bouton 'QUICK FREEZE', la lampe s'éteint, l'opération de congélation rapide s'arrête et le réfrigérateur retourne à l'état normal.



Vacances

Cette fonction permet de faire passer le réfrigérateur-congélateur à un mode économie d'énergie qui est utile quand vous partez en vacances et qui réduit la consommation d'énergie le plus possible.



En appuyant sur 'VACATION' l'opération se met en marche avec la lampe ON et en appuyant de nouveau l'opération s'arrête. Pour un meilleur fonctionnement, vous pouvez régler le TEMP. CONTROL sur "WARM".

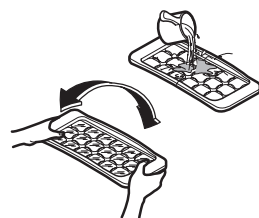
Self Test

Cette fonction vous permet de contrôler les problèmes pendant les opérations. Si vous pensez avoir un problème avec votre réfrigérateur-congélateur, appuyez sur la touche de contrôle de la température :

- Si l'indicateur se déplace vers le haut ou vers le bas, votre réfrigérateur-congélateur n'a pas de problème.
- Si l'indicateur ne se déplace pas vers le haut ou vers le bas, laissez le courant branché et appelez l'agent d'assistance le plus proche.

Dégivrage

- Pour faire des glaçons, remplissez la barquette d'eau et placez-la dans le congélateur.
- Si vous désirez rapidement des glaçons, appuyez sur le bouton 'QUICK FREEZE'.
- Pour enlever les glaçons, tenez la barquette à ses extrémités et tordez-la délicatement.



Vacances

Pour enlever facilement les glaçons, faites couler un peu d'eau sur la barquette avant de la tordre.

Faire les Glaçons

Le dégivrage commence automatiquement. L'eau de dégivrage tombe dans le récipient d'évaporation et s'évapore automatiquement.

Conservation des Aliments

- Ne conservez pas de nourriture qui est périssable à de basses températures, comme les bananes ou le melon.
- Laissez refroidir la nourriture chaude avant de la mettre au réfrigérateur. Mettre les aliments chauds dans le réfrigérateur-congélateur pourrait gâcher les autres aliments, et augmenter la facture d'électricité.
- Quand vous conservez les aliments, utilisez un récipient avec un couvercle. Cela empêche l'humidité de s'évaporer et aide les aliments à conserver leur goût et leur pouvoir nutritif.
- Ne bloquez pas la ventilation d'air avec des aliments. Une bonne circulation d'air froid permet de bien conserver la température de votre réfrigérateur-congélateur.
- N'ouvrez pas fréquemment la porte. Ouvrir la porte fait entrer de l'air chaud dans le réfrigérateur-congélateur, et fait augmenter la température.
- Pour pouvoir régler facilement le contrôle de température, ne conservez pas d'aliments à côté du cadran de réglage de la température.
- Ne mettez jamais trop d'aliments dans le récipient sur la porte, s'il est trop plein il pourrait bloquer la porte.
- Ne conservez pas de bouteilles dans le compartiment congélateur, elles pourraient se casser quand elles se congèlent.
- Ne recongelez pas des aliments décongelés. Cela provoque une perte de goût et de pouvoir nutritif.

Note

Si vous placez votre réfrigérateur-congélateur dans un endroit chaud et humide, si vous ouvrez fréquemment sa porte ou si vous conservez beaucoup de légumes, de la rosée pourrait se former, ce qui n'influence pas ses performances.

Enlevez la rosée avec un chiffon.

Méthode d'économie d'énergie

- Installez le réfrigérateur dans un endroit à l'ombre, frais et bien ventilé.
- N'ouvrez pas la porte fréquemment si ce n'est pas nécessaire.
- Ne maintenez pas la porte ouverte pendant un temps trop long, refermez la porte le plus rapidement possible
- Laissez les aliments refroidir avant de les ranger
- Il n'est pas recommandé de ranger trop de denrées dans le réfrigérateur. Il faut maintenir un espace libre pour permettre la circulation de l'air frais.
- Ne réglez pas la température du réfrigérateur plus bas que nécessaire. Ne placez pas les denrées à proximité du capteur de température.
- Nous déconseillons de stocker des denrées n'ayant pas besoin d'être conservées dans un réfrigérateur.
- Placez les denrées surgelées pour décongélation dans le réfrigérateur ; elles peuvent servir à refroidir le réfrigérateur.
(Applicable à certains modèles uniquement)
- Nettoyez le capot arrière et le tuyau d'anti-condensation régulièrement (une fois par an) pour vous assurer du bon échange de chaleur dans le matériel.
(Applicable à certains modèles uniquement)
- Ne bloquez pas les orifices de ventilation avec des denrées. (Applicable sur certains modèles uniquement)

Informations Générales

Manque de Courant

- 1~2 heures de manque de courant ne font aucun mal aux aliments conservés. Essayez d'éviter d'ouvrir et de fermer la porte trop fréquemment.

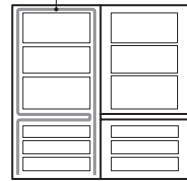
Si vous Déplacez

- Enlevez les aliments du réfrigérateur-congélateur et fixez les aliments libres avec un ruban.
- Tournez les vis de nivellement jusqu'au bout de leur course avant de déplacer le réfrigérateur-congélateur. Sinon, les vis pourraient érafler le plancher ou bien empêcher le déplacement du réfrigérateur-congélateur.

le tuyau anti-condensation

- Le tuyau anti-condensation est installé autour du panneau avant du réfrigérateur-congélateur ce qui sépare le compartiment réfrigérateur du compartiment congélateur pour éviter la formation de rosée.

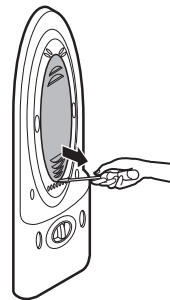
Tuyau anti-Condensation



- Surtout après l'installation ou quand la température de la pièce est élevée, le réfrigérateur-congélateur peut devenir chaud, ce qui est tout à fait normal.

Remplacement des lampes

1. Débranchez le câble d'alimentation de la prise.
2. Enlevez les étagères du réfrigérateur.
3. Pour enlever le couvercle de la lampe, insérez un tournevis dans la partie inférieure du couvercle et retirez le couvercle.
4. Tournez la lampe dans le sens contraire des aiguilles d'une montre.
5. Remontez le tout en sens inverse. La lampe remplacée doit avoir les mêmes spécifications que l'original.



Nettoyage

Avant de nettoyer

Débranchez le courant.

Extérieur

Nettoyez l'extérieur du réfrigérateur-congélateur avec un chiffon souple imbibé d'eau chaude ou de liquide détergent. Si vous utilisez un détergent, faites attention de l'essuyer avec un chiffon propre et sec.

Intérieur

Nettoyez l'intérieur du réfrigérateur-congélateur avec un chiffon souple imbibé d'eau chaude ou de liquide détergent. Si vous utilisez un détergent, faites attention de l'essuyer avec un chiffon propre et sec.

Après le nettoyage

Contrôlez que le câble d'alimentation ne soit pas endommagé, que la fiche ne soit pas surchauffée et que la fiche soit fermement insérée dans la prise.

Attention

Faites attention de bien sécher l'appareil avec un chiffon après l'avoir lavé avec de l'eau. N'utilisez pas de détergents abrasifs, de pétrole, de benzène, de solvants, d'acide chlorhydrique, d'eau bouillante, de brosses rugueuses, etc., cela pourrait endommager des pièces de votre réfrigérateur-congélateur.

Élimination de votre ancien appareil



1. Ce symbole, représentant une poubelle sur roulettes barrée d'une croix, signifie que le produit est couvert par la directive européenne 2002/96/EC.
2. Les éléments électriques et électroniques doivent être jetés séparément, dans les vide-ordures prévus à cet effet par votre municipalité.
3. Une élimination conforme aux instructions aidera à réduire les conséquences négatives et risques éventuels pour l'environnement et la santé humaine.
4. Pour plus d'information concernant l'élimination de votre ancien appareil, veuillez contacter votre mairie, le service des ordures ménagères ou encore le magasin où vous avez acheté ce produit.

Avant d'appeler l'assistance, contrôlez cette liste. Cela pourrait vous permettre d'économiser du temps et de l'argent. Cette liste contient des événements courants qui ne sont pas le résultat de défaut de main-d'oeuvre ou de matériel de cet appareil.

Problème

Causes possibles

Réfrigérateur-congélateur ne marche pas

- La fiche d'alimentation pourrait être débranchée de la prise électrique.
Branchez-la mieux.
- Le fusible de l'appartement a sauté ou le coupe-circuit s'est déclenché.
Contrôlez et ou remplacez le fusible et remettez en fonction le coupe-circuit.
- Coupure courant.
Contrôlez les lampes de la maison.

La température du compartiment réfrigérateur ou congélateur est trop élevée

- Le contrôle de température n'est pas réglé sur la bonne position.
Faites référence à la section Contrôle Température.
- L'appareil est placé trop près d'une source de chaleur.
- Temps chaud - ouvertures trop fréquentes de la porte.
- La porte est restée ouverte trop longtemps.
- Emballages bloquent la porte ouverte ou bloquent le conduit d'air dans le compartiment congélateur.

Vibrations ou craquements ou bruits anormaux

- Le plancher sur lequel est installé le réfrigérateur-congélateur est inégal ou bien le réfrigérateur-congélateur est instable.
Nivelez-le en tournant les vis de nivellement.
- Des objets non nécessaires sont placés derrière le réfrigérateur-congélateur.

Cristaux de gel ou de glace sur les aliments

- La porte est restée légèrement ouverte ou les emballages la bloquent ouverte.
- La porte a été ouverte trop souvent ou pendant trop longtemps.

Problème

Causes possibles

Formation d'humidité sur la surface de l'appareil

- Ce phénomène se produit dans un espace humide. Essayez avec une serviette sèche.

Humidité se recueille à l'intérieur

- Ouvertures de la porte trop fréquentes ou pendant trop longtemps.
- Avec un temps humide, l'air transporte de l'humidité dans le réfrigérateur quand la porte est ouverte.

Odeurs dans le Réfrigérateur

- Les aliments avec une forte odeur peuvent être couverts ou emballés.
- Contrôlez les aliments gâchés.
- L'intérieur doit être nettoyé. Faites référence à la section NETTOYAGE.

La porte ne ferme pas bien

- Des emballages d'aliments laissent la porte ouverte. Déplacez-les pour permettre la fermeture de la porte.
- Réfrigérateur-congélateur n'est pas nivelé. Réglez les vis de nivellement.
- Le plancher sur lequel est installé le réfrigérateur-congélateur est inégal ou bien le réfrigérateur-congélateur est installé de manière instable. Soulevez légèrement l'avant grâce aux vis de nivellement.

La lampe interne ne s'allume pas

- Le courant n'arrive pas à la prise.
- Les lampes doivent être remplacées. Faites référence à la section Remplacement des lampes.

Pour Inverser le Sens des Portes

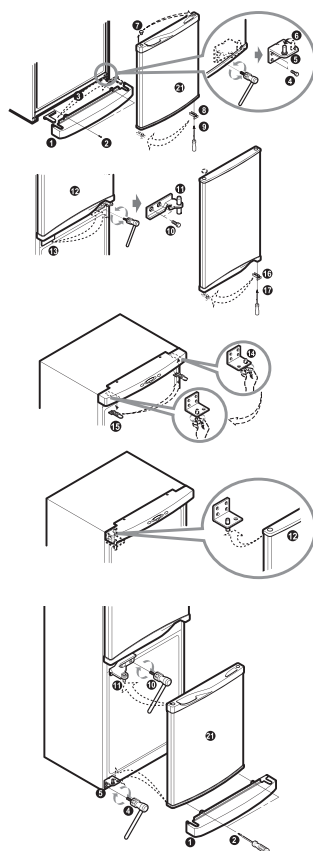
Votre réfrigérateur-congélateur a été projeté avec des portes réversibles pour que vous puissiez les ouvrir sur la gauche ou sur la droite selon votre cuisine.

Précautions

1. Avant d'inverser le sens de la porte, avant tout, vous devez enlever les aliments et les accessoires, comme les étagères ou les récipients qui ne sont pas fixés dans le réfrigérateur-congélateur.
2. Utilisez une clé torsiométrique ou une clé pour fixer ou enlever le boulon.
3. Ne placez pas le réfrigérateur-congélateur par terre. Cela causerait des problèmes.
4. Faites attention de ne pas laisser tomber les portes quand vous les démontez ou les remontez.

Comment Inverser le Sens des Portes

1. Dévissez ② et enlevez le couvercle ① et déplacez le haut du couvercle ③. dévissez la vis ④, le gond-L ⑤, et enlevez le pivot ⑥. Enlevez la porte du congélateur ②① et déplacez le couvercle ⑦. Dévissez la vis ⑧ et la bride ⑨.
2. Dévissez la vis ⑩ enlevez le gond-C ⑪ et la porte du réfrigérateur ⑫. Déplacez le couvercle ⑬. Dévissez la vis ⑭ et la bride ⑮.
3. Déplacez la cheville de la Charnière-U ⑭, de la Protection, et du Couvercle Supérieur ⑮. Assemblez la Porte du Réfrigérateur ⑫. Assemblez la charnière-C ⑪ et montez ⑩ la Porte du Congélateur ②①. Assemblez la Charnière-L ⑤ et le boulon ④. Assemblez la Protection Inférieure ① et la vis ②.



Note

Inverser le sens des portes n'est pas couvert par la garantie.