



FRANÇAIS

MANUEL D'UTILISATION RADIO CD PORTABLE ET STYLÉE

Veuillez lire attentivement ce manuel avant d'utiliser votre appareil et conservez-le pour vous y référer ultérieurement.

SB16 (SB16)

P/NO : MFL67233803

Consignes de sécurité



ATTENTION: AFIN DE RÉDUIRE LE RISQUE DE CHOC ÉLECTRIQUE, NE RETIREZ PAS LE BOÎTIER (NI L'ARRIÈRE). AUCUNE PIÈCE DE CET APPAREIL N'EST SUSCEPTIBLE D'ÊTRE RÉPARÉE PAR L'UTILISATEUR. CONFIEZ L'ENTRETIEN DE L'APPAREIL À DES PERSONNES QUALIFIÉES.



Le symbole d'un éclair à l'intérieur d'un triangle sert à avertir l'utilisateur de la présence d'une tension dangereuse non isolée dans le corps de l'appareil, qui peut être suffisamment élevée pour provoquer un risque d'électrocution.

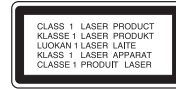


Le symbole d'un point d'exclamation à l'intérieur d'un triangle sert à avertir l'utilisateur de la présence d'instructions d'utilisation et de maintenance (entretien) importantes dans la documentation qui accompagne l'appareil.

AVERTISSEMENT: POUR PRÉVENIR TOUT RISQUE D'INCENDIE OU D'ÉLECTROCUTION, N'EXPOSEZ PAS CET APPAREIL À LA PLUIE OU À L'HUMIDITÉ.

AVERTISSEMENT: n'installez pas cet appareil dans un espace confiné tel qu'une bibliothèque ou tout autre meuble similaire.

ATTENTION : n'obstruez pas les ouvertures d'aération. Installez l'appareil conformément aux instructions du fabricant. Les fentes et les ouvertures du boîtier servent à assurer la ventilation et le bon fonctionnement de l'appareil, ainsi qu'à le protéger contre la surchauffe. Les ouvertures ne doivent jamais être bloquées en installant l'appareil sur un lit, un canapé, un tapis ou toute autre surface similaire. Cet appareil ne doit pas être placé dans un emplacement fermé tel qu'une bibliothèque ou une étagère, à moins d'assurer une ventilation adéquate ou que les instructions du fabricant l'autorisent.



Reportez-vous à l'étiquette collée sous l'appareil.

ATTENTION: cet appareil utilise un système laser. Afin de garantir l'utilisation correcte de cet appareil, veuillez lire attentivement ce manuel d'utilisation et conservez-le pour vous y référer ultérieurement. Si l'appareil nécessite une intervention de maintenance, contactez un point de service après-vente agréé.

L'utilisation de commandes, de réglages ou de procédures autres que ceux décrits dans ce document peut entraîner une exposition à des radiations dangereuses.

Pour éviter l'exposition directe au faisceau laser, n'essayez pas d'ouvrir le boîtier. Le rayonnement laser est visible lorsque l'appareil est ouvert. **NE REGARDEZ PAS DIRECTEMENT LE FAISCEAU.**

PRÉCAUTION concernant le cordon d'alimentation

Il est recommandé de brancher la plupart des appareils sur un circuit dédié.

Autrement dit, un circuit comportant une prise de courant qui alimente uniquement cet appareil et qui n'a ni autres prises ni circuit dérivé. Reportez-vous à la page des spécifications de ce manuel d'utilisation pour plus de détails. Ne surchargez pas les prises murales. Les prises murales surchargées, desserrées ou endommagées, les câbles de rallonge, les cordons d'alimentation effilochés, ou les gaines isolantes craquelées ou endommagées constituent un danger. Chacune de ces conditions peut entraîner un risque de choc électrique ou d'incendie. Examinez régulièrement le cordon de votre appareil et, si son aspect indique qu'il est endommagé ou détérioré, débranchez-le, cessez d'utiliser l'appareil, et faites remplacer le cordon par une pièce de rechange appropriée auprès d'un point de service après-vente agréé. Protégez le cordon d'alimentation de sorte qu'il ne puisse pas être tordu, entortillé, pincé, coincé dans une porte ou piétiné. Faites particulièrement attention aux fiches, aux prises murales et au point d'où sort le cordon de l'appareil. Pour déconnecter l'appareil du réseau électrique, retirez le cordon d'alimentation de la prise électrique. Lors de l'installation de l'appareil, assurez-vous que la prise soit facilement accessible.

1

Démarrage

Cet appareil est équipé d'une batterie transportable ou de piles rechargeables.

Retrait sans danger de la batterie ou des piles de l'appareil

Pour retirer la batterie ou les piles usagées, procédez dans l'ordre inverse de leur insertion. Pour empêcher toute contamination de l'environnement et tout danger pour la santé des êtres humains et des animaux, la batterie ou les piles usagées doivent être mises au rebut dans le conteneur approprié à un point de collecte prévu pour leur recyclage. Ne jetez pas la batterie ou les piles usagées avec les autres déchets. Recyclez toujours les batteries et piles rechargeables usagées. La batterie ou les piles ne doivent pas être exposées à une chaleur excessive, telle que la lumière directe du soleil, les flammes, etc.

ATTENTION: l'appareil ne doit pas être exposé à des projections d'eau ou à des éclaboussures, et aucun objet rempli de liquide tel qu'un vase ne doit être posé sur l'appareil.

Vous devez choisir l'option de format de disque [À image ISO] lorsque vous formatez des disques réinscriptibles afin qu'ils soient compatibles avec les lecteurs LG. Si vous choisissez l'option "Système de fichiers actifs", le disque ne pourra pas être lu sur le lecteur LG. (À image ISO/Système de fichiers actifs : options de formatage de disque pour Windows Vista)

In NIGERIA

POWER: This unit operates on a mains supply of 200-240V~, 50/60Hz.

WIRING: This unit is supplied with a BSI 1363 approved 13 amp mains plug, fused at 5 amp. When replacing the fuse always use a 5 amp BS 1362, BSI or ASTA approved type. Never use this plug with the fuse cover omitted. To obtain a replacement fuse cover contact your dealer. If the type of plug supplied is not suitable for the mains sockets in your home, then the plug should be removed and a suitable type fitted. Please refer to the wiring instructions below:

WIRING: A mains plug removed from the mains lead of this unit must be destroyed. A mains plug with bared wires is hazardous if inserted in a mains socket. Do not connect either wire to the earth pin, marked with the letter E or with the earth symbol \perp or coloured green or green and yellow. If any other plug is fitted, use a 5 amp fuse, either in the plug, or at the distribution board.

IMPORTANT: The wires in this mains lead are coloured in accordance with the following codes:

- **BLUE: NEUTRAL, BROWN: LIVE** - As the colours of the wires in the mains lead of this unit may not correspond with the coloured marking identifying the terminals in your plug, proceed as follows: The wire which is coloured blue must be connected to the terminal which is marked with the letter N or coloured black. The wire which is coloured brown must be connected to the terminal which is marked with the letter L or coloured red.

Table des matières

Démarrage

- 3 Consignes de sécurité
- 6 Accessoires
- 6 Fichiers compatibles
- 7 Panneau avant

Raccordements

- 8 Source d'alimentation
 - 8 - Insertion des piles
 - 8 - Raccordement du cordon d'alimentation
- 9 Raccordement d'autres appareils
 - 9 - Connexion USB
 - 9 - Retrait du périphérique USB de l'appareil
 - 9 - Périphériques USB compatibles
 - 9 - Impératifs à respecter pour les périphériques USB
 - 9 - Connexion PORT. IN

Configuration du système

- 10 Opérations de base
- 10 Autres opérations
- 11 Utilisation de la radio
 - 11 - Écoute de la radio
 - 11 - Extinction de la radio
- 12 Enregistrement sur un périphérique USB
 - 12 - Sélection du débit binaire et de la vitesse d'enregistrement

Utilisation

- 13 Entretien
 - 13 - Manipulation de l'appareil
 - 13 - Remarques sur les disques

Dépannage

- 14 Dépannage

Annexe

- 15 Spécifications

1

2

3

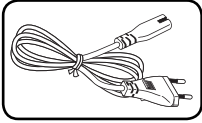
4

5

6

Accessoires

Votre appareil est fourni avec les accessoires suivants.



Câble d'alimentation
CA (1)

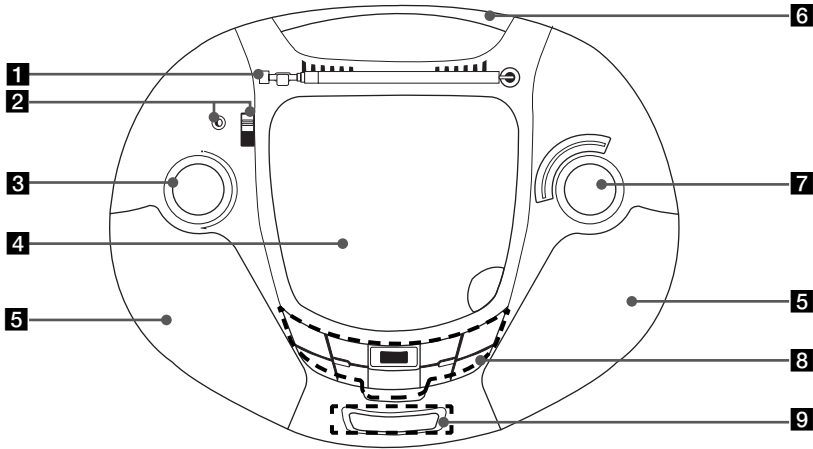
Fichiers compatibles

Impératifs à respecter pour les fichiers musicaux MP3/WMA

La compatibilité de cet appareil avec les fichiers MP3/WMA est limitée comme suit.

- Fréquence d'échantillonnage :
32-48 kHz (MP3), 32-48 kHz (WMA).
- Débit binaire : 32-320 Kbit/s (MP3),
40-320 Kbit/s (WMA).
- Nombre maximal de fichiers : 999.
- Extension des fichiers : .mp3, .wma.
- Format de fichier du CD-ROM : ISO 9660, JOLIET.
- Nous vous conseillons d'utiliser "Easy-CD Creator",
qui crée un système de fichiers ISO 9660.

Panneau avant



1 Antenne

2 PORT.IN

Vous pouvez utiliser l'appareil pour lire la musique depuis divers types de lecteur portable.

Sélecteur de **FUNCTION**

Permet de changer la fonction.

3 VOL (-/+)

Permet de contrôler le volume.

4 Trappe du disque

5 Haut-parleurs

6 Poignée

7 Molette de **TUNING (-/+)**

8 REPEAT

Permet d'écouter de la musique en boucle ou de manière aléatoire.

PROG.

Permet de lire les pistes dans un ordre programmé.

USB/CD

Permet de sélectionner la fonction USB/CD.

▶/|| Permet de démarrer ou suspendre la lecture.

■ Permet d'arrêter la lecture.

◀◀/▶▶ Permettent de rechercher ou passer une piste

▲▼ Permettent de rechercher un dossier contenant des fichiers MP3/WMA. Lorsque le CD ou le périphérique USB lu contient des fichiers MP3/WMA répartis dans plusieurs dossiers, utilisez ces touches pour sélectionner le dossier que vous voulez lire.

Connecteur USB

USB REC

Permet de démarrer l'enregistrement.

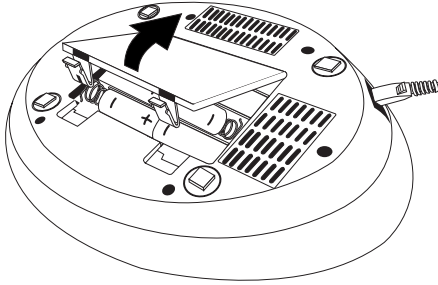
9 Afficheur

(CD et périphérique USB uniquement)

1

Démarrage

Source d'alimentation



2

Raccordements

Insertion des piles

1. Ouvrez le couvercle du compartiment des piles en appuyant au niveau des ergots.
2. Insérez six piles "C" (R14) (non fournies) dans le compartiment en respectant les indications de polarité \oplus et \ominus .
3. Remettez le couvercle du compartiment des piles en place.

Raccordement du cordon d'alimentation

1. Raccordez une extrémité du cordon d'alimentation (fourni) à la prise d'entrée secteur AC IN.
2. Enfoncez l'autre extrémité dans la prise murale.

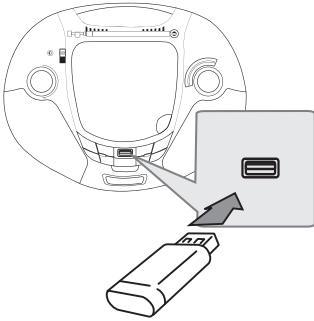
! Remarques

- Débranchez le cordon d'alimentation de la prise murale si vous n'utilisez pas l'appareil pendant une période prolongée.
- Retirez les piles si vous prévoyez de ne pas utiliser l'appareil pendant une période prolongée afin d'éviter les dégâts dus à une possible fuite.
- Lorsque les piles sont usées, remplacez-les par des piles neuves.
- Tant que le cordon d'alimentation est branché à la prise murale, les piles ne sont pas sollicitées.
- Les batteries (intégrées ou piles) ne doivent pas être exposées à une chaleur excessive, telle que la lumière directe du soleil, un feu, etc.

Raccordement d'autres appareils

Connexion USB

Raccordez une clé mémoire USB (ou baladeur MP3, etc.) dans le port USB à l'avant de l'appareil.



Retrait du périphérique USB de l'appareil

1. Choisissez un mode différent ou appuyez sur la touche ■ deux fois de suite.
2. Retirez le périphérique USB de l'appareil.

Périphériques USB compatibles

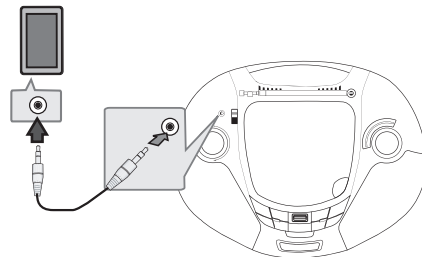
- Lecteur MP3 : lecteur MP3 à mémoire Flash.
- Clé USB à mémoire Flash : clés USB 2.0 ou USB 1.1.
- La fonction USB de cet appareil ne prend pas en charge certains périphériques USB.

Impératifs à respecter pour les périphériques USB

- Les périphériques nécessitant l'installation d'un programme supplémentaire après la connexion à un ordinateur ne sont pas pris en charge.
- Ne retirez pas le périphérique USB pendant l'utilisation.
- Si le périphérique USB a une grande capacité, la recherche peut prendre quelques minutes.
- Pour éviter la perte de données, sauvegardez toutes vos données.
- Si vous utilisez un câble d'extension USB ou un concentrateur USB, le périphérique USB ne sera pas reconnu.
- Le système de fichiers NTFS n'est pas pris en charge. (Seul le système de fichiers FAT (16/32) est accepté.)
- Cet appareil ne prend pas en charge un nombre total de fichiers supérieur à 1 000.
- Les disques durs externes, les lecteurs de cartes, les périphériques verrouillés ou les périphériques USB de type disque dur ne sont pas pris en charge.
- Le port USB de l'appareil ne peut pas être raccordé à un ordinateur. L'appareil ne peut pas être utilisé comme périphérique de stockage.

Connexion PORT. IN

Raccordez la sortie (casque ou sortie de ligne) d'un périphérique portable (baladeur MP3, lecteur multimédia portable, etc.) au connecteur d'entrée audio.



- Attention : l'utilisation prolongée d'un casque ou d'écouteurs à un volume élevé peut provoquer une perte d'audition.

Opérations de base

1. Insérez le disque (étiquette vers le haut) ou branchez le périphérique USB sur le port USB.
2. Sélectionnez la fonction CD ou USB en appuyant sur la touche **USB/CD**.
3. Sélectionnez un fichier (ou une piste) que vous voulez lire à l'aide de la touche **◀◀/▶▶**.

3

Configuration du système

Fonction	Action
Arrêt	Appuyez sur ■ .
Lecture	Appuyez sur ▶/ .
Pause	Appuyez sur ▶/
Accès à la piste ou au fichier suivant/précédent	Pendant la lecture, appuyez sur la touche ◀◀ ou ▶▶ pour respectivement revenir au début de la piste ou du fichier en cours ou accéder à la piste ou au fichier suivant. Appuyez deux fois brièvement sur la touche ◀◀ pour revenir à la piste ou au fichier précédent.
Recherche d'une section dans une piste	Pendant la lecture, maintenez enfoncée la touche ◀◀ ou ▶▶ et relâchez-la à l'endroit souhaité.
Lecture répétée ou aléatoire	Appuyez plusieurs fois sur la touche REPEAT pour faire alterner l'affichage dans l'ordre suivant : REPEAT 1 -> REPEAT ALL -> RANDOM -> OFF.

Autres opérations

Lecture programmée

La fonction de programmation vous permet de mémoriser vos fichiers préférés d'un disque ou d'un périphérique USB.

Un programme peut contenir 20 pistes.

1. Insérez un CD ou raccordez un périphérique USB et attendez qu'il soit lu.
2. Appuyez sur la touche **PROG.** lorsque l'appareil est à l'arrêt.
3. Utilisez la touche **◀◀** ou **▶▶** pour sélectionner une piste.
4. Appuyez à nouveau sur la touche **PROG.** pour mémoriser la piste et sélectionner la piste suivante.
5. Appuyez sur la touche **▶/||** pour lire les fichiers musicaux programmés.
6. Pour effacer votre sélection, appuyez deux fois sur la touche **■**.

! Remarques

Les programmes sont également effacés lorsque vous sortez le disque ou retirez le périphérique USB, lorsque vous éteignez l'appareil ou lorsque vous changez de fonction.

Écoute de la musique depuis votre lecteur portable

Vous pouvez utiliser l'appareil pour lire la musique depuis divers types de lecteur portable.

1. Raccordez la radio portable au connecteur **PORT. IN** (PORTABLE IN) de l'appareil.
2. Réglez le sélecteur de **FUNCTION** sur le mode **PORTABLE**.
3. Allumez la radio portable et lancez la lecture.

Utilisation de la radio

Écoute de la radio

1. Réglez le sélecteur de **FUNCTION** sur le mode **RADIO**.
2. Sélectionnez **FM** ou **AM**.
3. Sélectionnez la station de radio à l'aide de la molette de **TUNING**.

Extinction de la radio

Pour éteindre votre appareil, sélectionnez la fonction **CD** ou **PORT. IN** à l'aide du sélecteur de **FUNCTION**.

Enregistrement sur un périphérique USB

Vous pouvez enregistrer différentes sources sonores sur un périphérique USB.

1. Raccordez le périphérique USB à l'appareil.
2. Sélectionnez le mode d'enregistrement, puis lancez la lecture de la source sonore. (CD uniquement)

Enregistrement d'une piste : vous pouvez enregistrer le fichier de votre choix sur un périphérique USB pendant la lecture.

Enregistrement de toutes les pistes : vous pouvez enregistrer tous les fichiers sur un périphérique USB lorsque la lecture est arrêtée.

Enregistrement de la liste programmée : sélectionnez la liste programmée pour l'enregistrer sur un périphérique USB.

3. Démarrez l'enregistrement en appuyant sur la touche **USB REC**.
4. Pour arrêter l'enregistrement, appuyez sur la touche ■.

Sélection du débit binaire et de la vitesse d'enregistrement

1. Appuyez sur la touche **USB REC** pendant au moins 3 secondes.
2. Utilisez la touche ◀◀ oder ▶▶ pour sélectionner le débit binaire.
3. Appuyez de nouveau sur la touche **USB REC** pour sélectionner la vitesse d'enregistrement.
4. Utilisez la touche ◀◀ oder ▶▶ pour sélectionner la vitesse d'enregistrement de votre choix.

VITESSE X1 (R 1)

- Vous pouvez écouter la musique tout en l'enregistrant.

VITESSE X2 (R 2)

- Vous pouvez uniquement enregistrer le fichier de musique.

5. Appuyez sur la touche **USB REC** pour terminer le paramétrage.

! Remarques

En mode radio ou portable, vous ne pouvez pas régler la vitesse d'enregistrement.

! Remarques

- Pendant l'enregistrement, vous pouvez vérifier sur l'afficheur la progression en pourcentage de l'enregistrement sur le périphérique USB.
- Pendant l'enregistrement MP3/WMA, il n'y a pas de son.
- Si vous arrêtez l'enregistrement pendant la lecture, le fichier ayant été enregistré à ce moment sera conservé (CD audio uniquement).
- Ne retirez pas le périphérique USB et n'éteignez pas l'appareil pendant l'enregistrement USB. Sinon, un fichier incomplet sera créé et ne pourra pas être supprimé sur un ordinateur.
- Si l'enregistrement USB ne fonctionne pas, le message "NO USB", "ERR" ou "FUL" apparaît sur l'afficheur.
- Il n'est pas possible d'utiliser un lecteur multiscartes ou un disque dur externe pour l'enregistrement USB.
- Si vous arrêtez l'enregistrement pendant la lecture, le fichier ne sera pas conservé (MP3/WMA).
- L'enregistrement est limité à 999 fichiers.
- **Le mode de stockage sera le suivant.**

CD audio	MP3/WMA
■ CD_REC TRK_001 TRK_002 : :	■ FILE_REC ABC(Nom du fichier) DEF(Nom du fichier) : :

La réalisation de copies non autorisées d'un contenu protégé contre la copie, notamment un programme informatique, un fichier, une émission ou un enregistrement sonore, peut être une violation des droits d'auteur et constitue une infraction criminelle. Cet appareil ne doit pas être utilisé à de telles fins.

**Assumez vos responsabilités.
Respectez les droits d'auteur.**

Entretien

Manipulation de l'appareil

Lors du transport

Conservez le carton et les emballages d'origine. Si vous devez transporter l'appareil, pour une protection maximale, emballez-le tel que vous l'avez reçu à sa sortie de l'usine.

Entretien des surfaces extérieures

- N'utilisez pas de liquides volatiles tels qu'un insecticide en aérosol à proximité de l'appareil.
- Si vous frottez trop fort, vous risquez d'endommager la surface.
- Ne laissez pas de produits en caoutchouc ou en plastique en contact prolongé avec l'appareil.

Nettoyage de l'appareil

Pour nettoyer le lecteur, utilisez un chiffon doux et sec. Si les surfaces sont très sales, utilisez un chiffon doux légèrement humidifié d'une solution détergente douce.

N'utilisez pas de solvants puissants tels que alcool, benzine ou diluants, car ces derniers risquent d'endommager la surface de l'appareil.

Entretien de l'appareil

Ce lecteur est un appareil de précision à haute technologie. Si la lentille optique et les composants du lecteur sont sales ou usés, la qualité de l'image peut s'en trouver diminuée. Pour plus de détails, contactez votre service après-vente agréé le plus proche.

Remarques sur les disques

Manipulation des disques

Ne collez jamais de papier ni de ruban adhésif sur le disque.

Rangement des disques

Après la lecture, rangez le disque dans son boîtier. N'exposez pas le disque aux rayons directs du soleil ni à des sources de chaleur et ne le laissez jamais dans une voiture garée en plein soleil.

Nettoyage des disques

N'utilisez pas de solvants puissants tels que alcool, benzine, diluants, produits de nettoyage en vente dans le commerce ou vaporisateurs antistatiques destinés aux disques vinyle.

Dépannage


	PROBLÈME	CAUSE	SOLUTION
Généralités	Pas d'alimentation.	• Le câble d'alimentation n'est pas branché.	• Branchez le câble d'alimentation.
		• Les piles sont épuisées.	• Remplacez-les par des piles neuves.
	Absence de son.	• Vérifiez que vous avez sélectionné la bonne fonction.	• Utilisez le sélecteur de FUNCTION pour vérifier le mode sélectionné.
CD	L'appareil ne démarre pas la lecture.	• Un disque illisible a été inséré.	• Insérez un disque lisible.
		• Aucun disque n'est présent dans le lecteur.	• Insérez un disque.
		• Le disque est sale.	• Nettoyez le disque.
		• Le disque est inséré à l'envers.	• Insérez le disque avec la face imprimée ou portant l'étiquette vers le haut.
RADIO	Absence de son.	• La fonction sélectionnée n'est pas la radio.	• Réglez le sélecteur de fonction sur le mode RADIO.
	Présence d'interférences.	• Des appareils électroniques se trouvent à proximité de la radio.	• Éloignez la radio de ces appareils.

Spécifications

Généralités	
Alimentation	Reportez-vous à l'étiquette.
Consommation	Reportez-vous à l'étiquette.
Poids net	1,6 kg
Dimensions externes (L x H x P)	(303 x 121 x 240) mm
Température de fonctionnement	5 °C à 40 °C, Position de fonctionnement : horizontale
Humidité de fonctionnement	5 % à 90 %

Tuner FM/AM	
Plage de réglage FM	88 à 108 MHz
Plage de réglage AM	530 à 1 620 kHz

Amplificateur	
Puissance de sortie	0,5 W x 2

USB	
Alimentation du bus (USB)	DC 5 V  500 mA
Version USB	USB 2,0 ou USB 1,1

CD	
Réponse en fréquence	100 MHz à 18 kHz
Rapport signal/bruit	61 dB
Plage dynamique	56 dB

Haut-parleurs	
Type	Haut-parleurs 1 voie
Impédance	8 Ω
Puissance nominale	1 W
Puissance maximale	2 W

- La conception et les spécifications sont sujettes à modification sans préavis.

