

# РЪКОВОДСТВО НА ПРИТЕЖАТЕЛЯ

# LED ТЕЧНОКРИСТАЛЕН МОНИТОР

Прочетете това ръководство внимателно, преди да използвате вашия апарат, и го запазете за бъдещи справки.

## МОДЕЛИ LED ТЕЧНОКРИСТАЛЕН МОНИТОР

E1951S	E1951T	E2251VR	E2251VQ
E2051S	E2051T	E2351VR	E2351VQ
E2251S	E2251T		
	E2351T		

# СЪДЪРЖАНИЕ

## 3 АСЕМБЛИРАНЕ И ПОДГОТОВКА

---

- 3 Разопаковане
- 4 Части и бутони
- 6 Настройване на монитора
- 6 - Монтиране на стойката
- 6 - Сваляне на основата на стойката
- 6 - Сваляне на корпуса на стойката (чрез конзолата за окачване на стена)
- 7 - Монтаж на маса
- 8 - Монтаж на стена

## 10 ИЗПОЛЗВАНЕ НА МОНИТОРА

---

- 10 Свързване с компютър
- 10 - D-SUB свързване
- 11 - DVI-D свързване
- 12 - HDMI свързване

## 13 ПЕРСОНАЛИЗИРАНЕ НА НАСТРОЙКИ

---

- 13 Достъп до главните менюта
- 14 Персонализиране на настройки
- 14 - Настройки на меню
- 15 - Настройки на SUPER ENERGY SAVING (ВИСОКО ПЕСТЕНЕ НА ЕНЕРГИЯ)
- 16 - Настройки на SUPER+ RESOLUTION (ВИСОКО + РЕЗОЛЮЦИЯ)
- 16 - Настройки на силата на звука (поддържа се само в HDMI)
- 17 - Настройки на DUAL MONITOR (ДВУФУНКЦИОНАЛЕН МОНИТОР)
- 17 - Настройки на DUAL WEB (ДВУФУНКЦИОНАЛЕН МОНИТОР)

## 18 ОТСТРАНЯВАНЕ НА НЕИЗПРАВНОСТИ

---

## 20 СПЕЦИФИКАЦИИ

---

- 25 Предварително настроени режими (резолюция)
- 25 - D-SUB / DVI времетраене
- 25 -
- 26 - HDMI Timing
- 26 Индикатор

## 27 ПРАВИЛНА ПОЗА

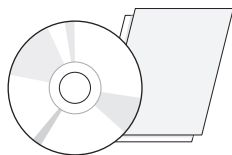
---

- 27 Правилна поза при използване на монитора

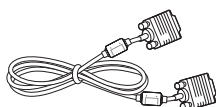
# АСЕМБЛИРАНЕ И ПОДГОТОВКА

## Разопаковане

Проверете дали в комплекта са включени следните елементи. Ако някои от аксесоарите липсват, се свържете с местния представител на мястото, откъдето сте закупили телевизора. Илюстрациите в това ръководство може да се различават от действителния продукт и аксесоарите към него.

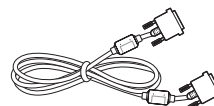


**Компакт-диск (ръководство на притежателя)/карта**



**D-SUB кабел**

(Този сигнален кабел може да се постави на продукта преди да напусне фабриката.)

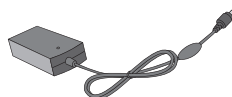


**DVI-D кабел**

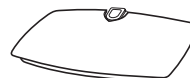
(Тази функция не се предлага във всички държави.)



**Захранващ кабел**



**AC-DC адаптер**



**Основа на стойката**



### ВНИМАНИЕ

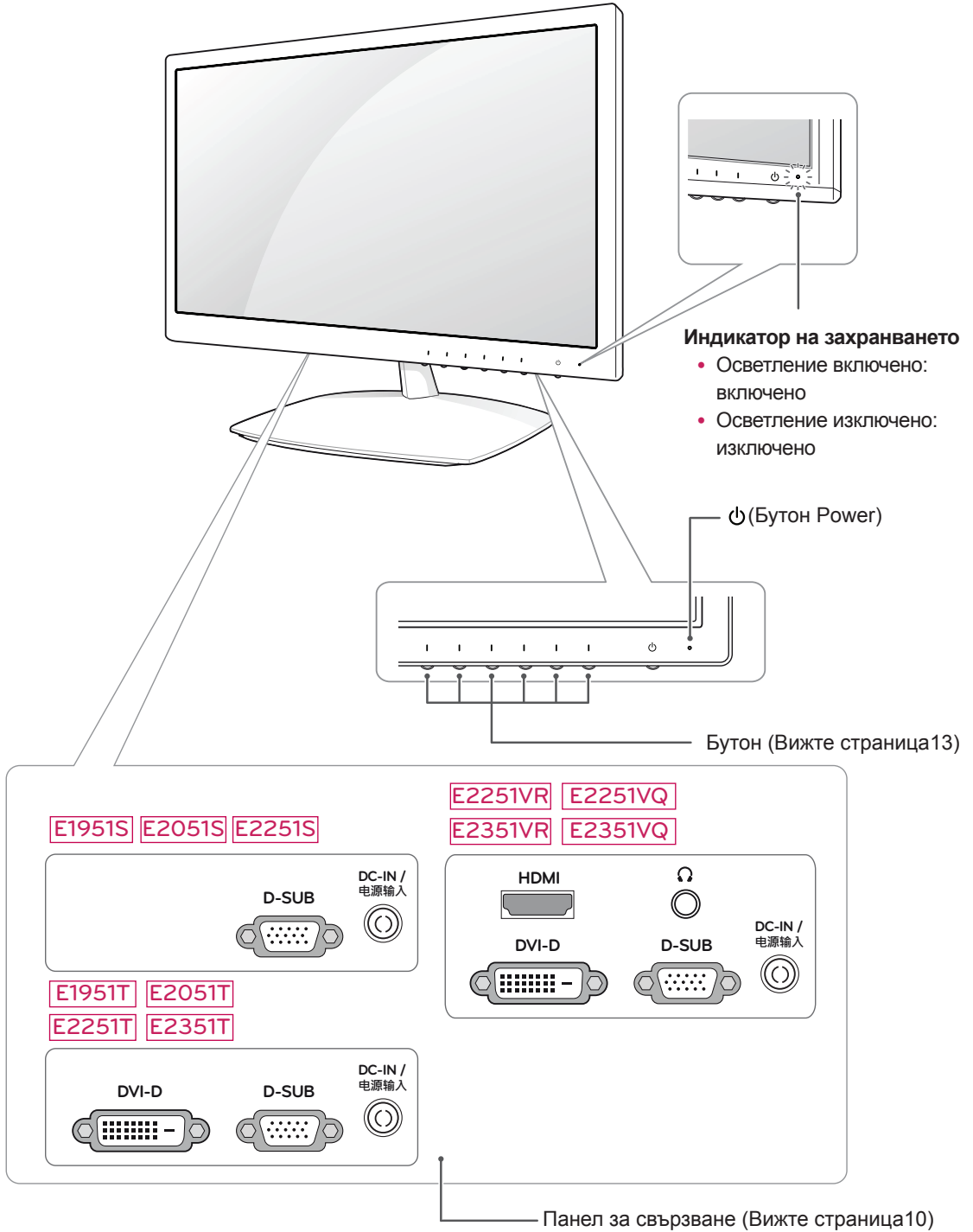
- За да осигурите безопасността и продължителната експлоатация на продукта, не използвайте никакви неодобрени елементи.
- Всяка повреда или щети, нанесени вследствие използването на неодобрени елементи, не се обхващат от гаранцията.



### ЗАБЕЛЕЖКА

- Аксесоарите, предоставени заедно с устройството, може да са различни в зависимост от модела.
- Продуктовите спецификации или съдържанието на това ръководство може да се променят без предизвестие поради актуализиране на функции на устройството.
- Потребителят трябва да използва екранирани сигнални интерфейсни кабели (RGB кабел / DVI-D кабел) с феритна сърцевина с цел да се запази стандартното съответствие на продукта.

## Части и бутони



Бутон	Описание	
MENU	Влизате в главните менюта. (Вижте страница 14)	
Първи ляв бутон	<b>OSD LOCKED/ UNLOCKED (OSD ЗАКЛЮЧЕНИ/ОТКЛЮ- ЧЕНИ)</b>	Тази функция позволява да заключите текущите настройки за управление, така че да не могат да се променят с неволни движения. Натиснете и задръжте Първи ляв бутон за няколко секунди. Трябва да се появи съобщението "OSD LOCKED" (OSD заключени). Можете да отключите бутоните за управление на OSD по всяко време, като натиснете Първи ляв бутон за няколко секунди. Трябва да се появи съобщението "OSD UNLOCKED" (OSD отключени).
SUPER+ RESOLUTION (ВИСОКА + РЕЗОЛЮЦИЯ)	Използвайте този бутон, за да влезете в менюто SUPER + RESOLUTION (ВИСОКА + РЕЗОЛЮЦИЯ). За повече информация (Вижте страница 16)	
DUAL (ДВОЕН)	Използвайте този бутон, за да влезете в менюто DUAL (ДВОЕН). За повече информация (Вижте страница 17)	
AUTO	Когато регулирате настройките на дисплея, винаги натискайте бутона AUTO (АВТО), преди да влезете в MONITOR SETUP OSD (МЕНЮ ЗА НАСТРОЙКА НА OSD НА МОНИТОРА). (Поддържа се само в аналогов режим)	
	<b>Най-добрият режим на дисплей</b>	
	<b>E1951S / E1951T</b>	1366 x 768
	<b>E2051S / E2051T</b>	1600 x 900
	<b>E2251S / E2251T E2251VR / E2251VQ E2351T / E2351VR E2351VQ</b>	1920 x 1080
VOLUME (само в HDMI режим)	<b>E2251VR / E2351VR / E2251VQ / E2351VQ</b> Настройвате силата на звука на монитора. (Вижте страница 16)	
INPUT	Можете да изберете входящия сигнал. • Когато се свържат два входящи сигнала, може да изберете сигнала (D-SUB/DVI/HDMI), който искате. • Когато се свърже само един сигнал, той се открива автоматично. Настройката по подразбиране на телефона е D-Sub.	
EXIT	Изход от OSD (екранното меню).	
⏻ (Бутон Power)	Включва или изключва захранването.	
	<b>Индикатор на захранването</b>	Ако дисплеят работи правилно, индикаторът за захранване остава червен (режим On (Вкл)). Ако режимът е спящ (пестене на енергия), индикаторът за захранването мига в червено.

## Настройване на монитора

### Монтиране на стойката

- 1 Поставете монитора върху хоризонтална повърхност с екрана, сочещ с лице надолу.



#### ВНИМАНИЕ

Поставете пенеста подложка или мека предпазна кърпа върху повърхността, за да защитите екрана от повреда.

- 2 Закачете **стойката** към монитора, като завъртите **винта** надясно.

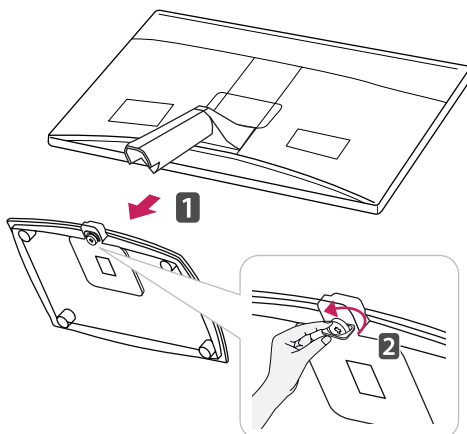


#### ВНИМАНИЕ

- Тази илюстрация описва стандартния модел на свързване. Възможно е вашият монитор да е различен от представените на снимката компоненти.
- Не обръщайте устройството наобратно, държейки го само за стойката. Това устройство може да падне и да нанесе повреда или да нарани краката ви.

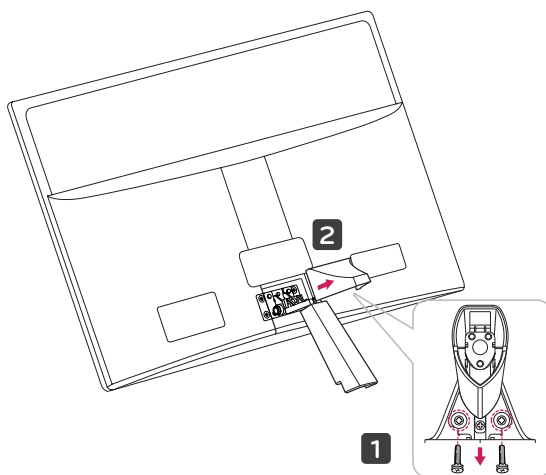
### Сваляне на основата на стойката

- 1 Поставете монитора върху хоризонтална повърхност с екрана, сочещ с лице надолу.
- 2 Завийте винта наляво и след това извадете **стойката** от корпуса.

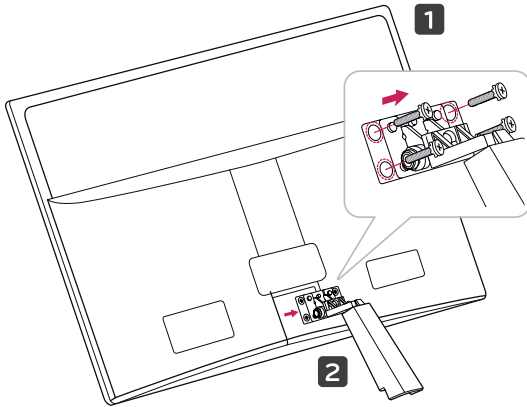


### Сваляне на корпуса на стойката (чрез конзолата за окачване на стена)

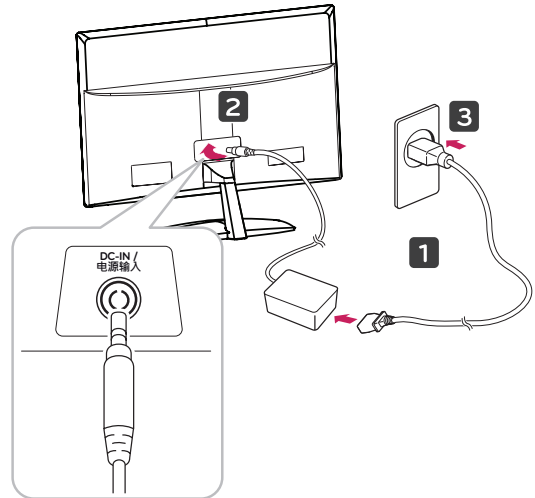
- 1 Извадете 2-та винта и издърпайте стойката извън монитора.



- 2 Извадете 4-те винта и издърпайте стойката извън монитора.



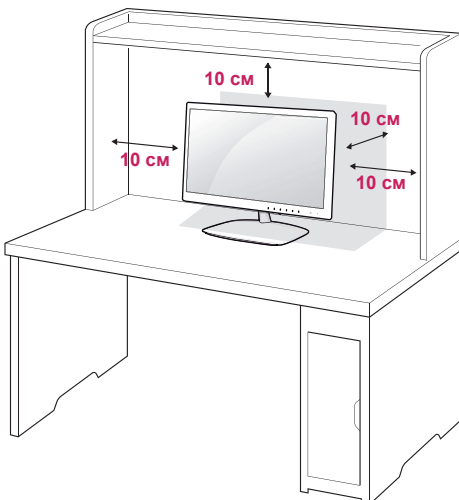
- 2 Включете AC-DC адаптера и захранващия кабел в контакт.



- 3 За да включите захранването, натиснете бутона (Power) (Захранване) от предния панел за включване.

## Монтаж на маса

- 1 Повдигнете и завъртете монитора в изправена позиция върху маса. Оставете разстояние от 10 см (минимум) от стената, за да осигурите необходимата вентилация.

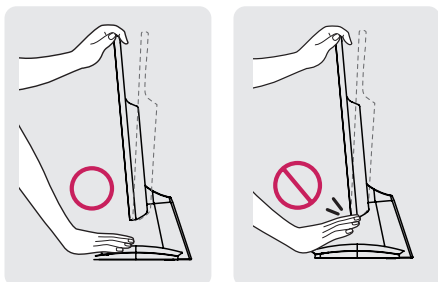


### ВНИМАНИЕ

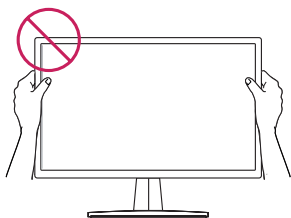
Най-напред изключете захранването и след това преместете или монтирайте монитора. В противен случай може да възникне токов удар.

**! ПРЕДУПРЕЖДЕНИЕ**

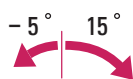
Когато регулирате ъгъла, не хващайте монитора за долната му рамка, както е показано на следната илюстрация, защото може да нараните пръстите си.



Не докосвайте и не натискайте екрана, докато регулирате ъгъла на монитора.

**! ЗАБЕЛЕЖКА**

Наклонете от +15 до -5 градуса нагоре или надолу, за да регулирате ъгъла на монитора така, че да ви е подходящо за гледане.



Отпред

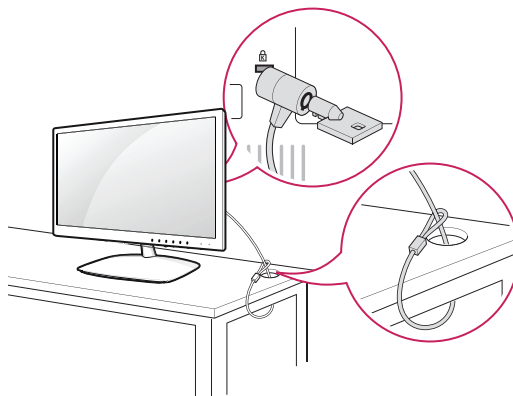


Отзад

**Използване на защитната система Кенсингтън**

Конекторът на защитната система Кенсингтън се намира на гърба на монитора. За допълнителна информация относно монтажа и използването разгледайте ръководството към защитната система Кенсингтън или посетете уеб сайта <http://www.kensington.com>.

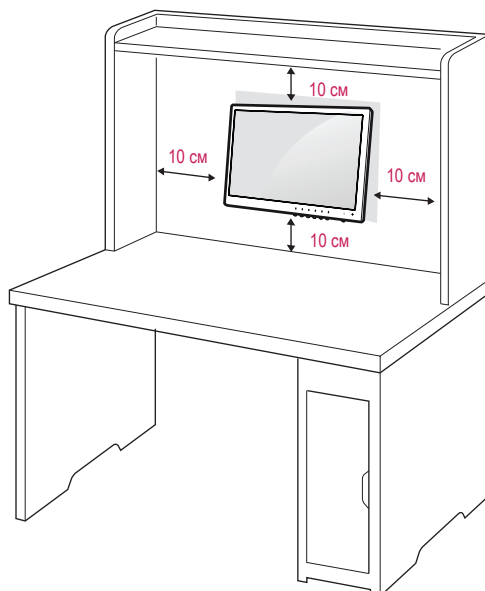
Включете кабела на защитната система Кенсингтън между монитора и масата.

**! ЗАБЕЛЕЖКА**

Защитната система Кенсингтън е допълнителна принадлежност по избор. Можете да получите допълнителни аксесоари от повечето магазини за електроника.

**Монтаж на стена**

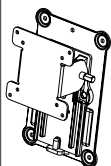
За да позволите достатъчна вентилация, оставете 10 см отстояние на монитора от всички страни. Можете да вземете подробни инструкции за инсталация от местния търговски представител - разгледайте допълнителното ръководство за монтаж и настройка на конзола за поставяне на стена под наклон.



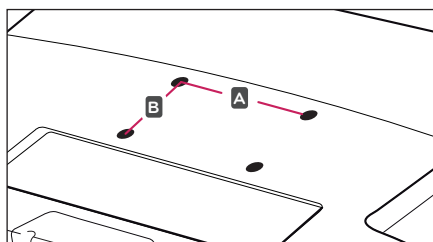


А ако планирате да монтирате монитора на стена, закачете конзолата за окачване на стена (допълнителни части) към гърба на монитора. Когато монтирате монитора с помощта на конзола за поставяне на стена (допълнителни части), поставяйте го внимателно, за да не го изпуснете.

- 1 Моля, използвайте винт и средства за монтаж на стена в съответствие със стандартите VESA.
- 2 Ако използвате винта по-дълго, отколкото е указано по стандарт, мониторът може да се повреди.
- 3 Ако използвате неподходящ модел винт, устройството може да се повреди и да се свлече под точката, в която е монтирано. Ако това се случи, LG Electronics няма да носи отговорност за случилото се.
- 4 Съвместима с VESA само по отношение на размера на интерфейса на монитране и спецификациите на монтиращите винтове.
- 5 Използвайте VESA стандарта по-долу.
  - 784,8 мм и по-малко (30,9 инча)
    - \* Дебелина на стенната конзола: 2,6 мм
    - \* Винт: Ф 4,0 мм х стъпка 0,7 мм х дължина 10 мм
  - 787,4 мм и повече (31,0 инча)
    - \* Използвайте съвместими с VESA стандарта конзоли и винтове.

Модел	E1951S	E2351T
	E2051S	E2251VR
	E2251S	E2351VR
	E1951T	E2251VQ
	E2051T	E2351VQ
	E2251T	
	VESA (A x B)	75 x 75
Стандартен винт	M4	
Брой винтове	4	
Конзола за монитране на стена (допълнителна)	RW120	
		

- VESA (A x B)



### ВНИМАНИЕ

- Най-напред изключете захранването и след това преместете или монтирайте монитора. В противен случай може да възникне токов удар.
- Ако монтирате монитора на тавана или на стена под наклон, може да падне и да причини сериозно нараняване.
- Използвайте одобрени от LG конзоли за монтаж на стена и се обръщайте към местния представител или квалифициран специалист.
- Не пренатягайте винтовете, тъй като това може да причини повреда на монитора и да доведе до отпадане на гаранцията ви.
- Използвайте винтове и конзоли за стена, които отговарят на стандарта VESA. Всяка повреда или нараняване поради неправилна употреба или използване на неподходящ аксесоар не се обхващат от гаранцията.



### ЗАБЕЛЕЖКА

- Използвайте винтовете, които са посочени в спецификацията на винтовете на стандарта VESA.
- Комплектът за монтаж на стена съдържа ръководство за инсталация и необходимите за целта части.
- Конзолата за монтаж на стена е допълнително оборудване. Можете да получите допълнителни аксесоари от местния дилър.
- Дължината на винтовете може да е различна в зависимост от конзолата за стена. Уверете се, че използвате подходящата дължина.
- Допълнителна информация ще откриете в ръководството към стойката за стена.

# ИЗПОЛЗВАНЕ НА МОНИТОРА

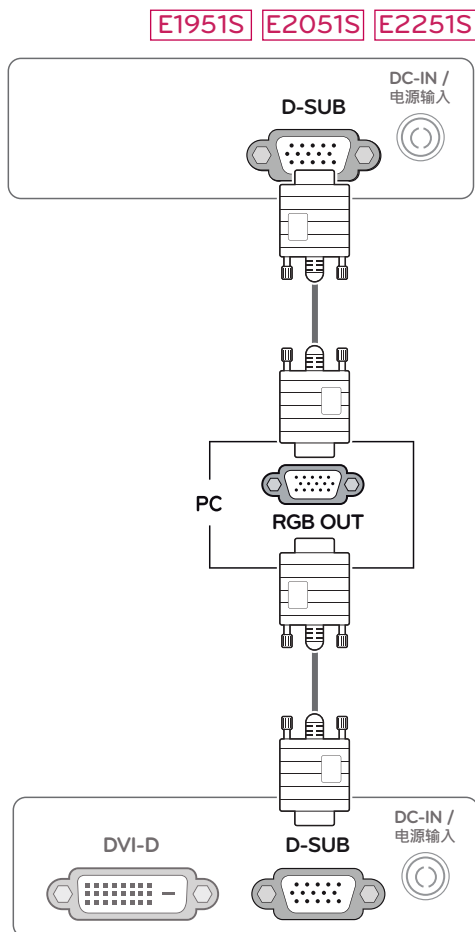
## Свързване с компютър

- Този монитор поддържа функцията "Plug & Play\*" (Постави и изпълни).

\* Plug & Play (Постави и изпълни): тази функция се активира, когато компютърът разпознае включено в компютъра устройство от потребителя и го включва, без това устройство да трябва да се конфигурира или настройва от потребителя.

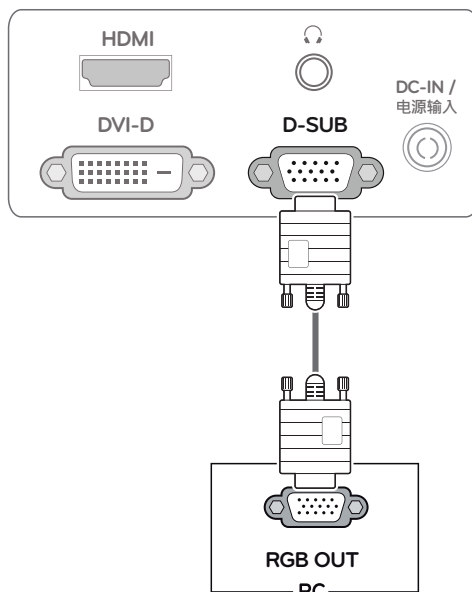
## D-SUB свързване

Предава аналогов видео сигнал от компютъра ви на монитора. Свързвате компютъра с монитора чрез предоставения D-sub 15-щифтов сигнален кабел, както е показано на следните фигури.



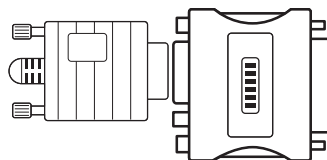
E1951T E2051T E2251T E2351T

E2251VR E2351VR E2251VQ E2351VQ



### ЗАБЕЛЕЖКА

- При използване на D-Sub сигнален входящ конектор на кабела за Macintosh



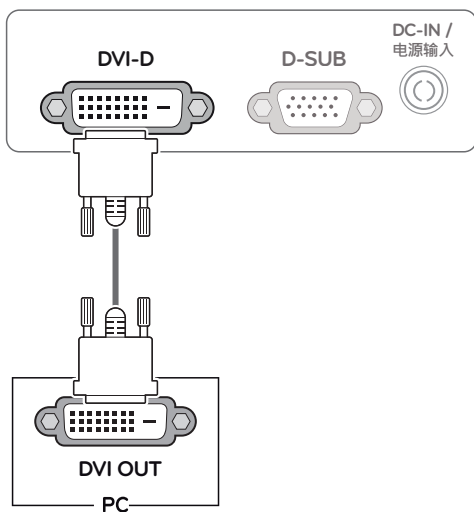
#### • Адаптер за Mac

Ако използвате Apple Macintosh, ви е необходим отделен щепсел, за да промените 15-щифтовия пълтен (3-редов) D-SUB VGA конектор на предоставения кабел с 15-щифтов 2-редов конектор.

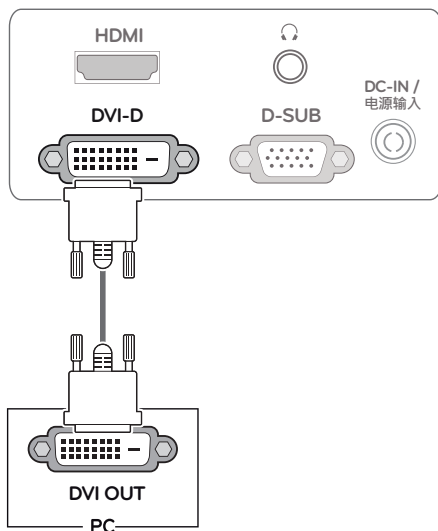
## DVI-D свързване

Предава цифровите видео сигнали от компютъра ви на монитора. Свържете компютъра с монитора чрез DVI кабела, както е показано на следните фигури.

**E1951T** **E2051T** **E2251T** **E2351T**

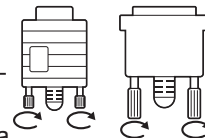


**E2251VR** **E2351VR** **E2251VQ** **E2351VQ**



### ВНИМАНИЕ

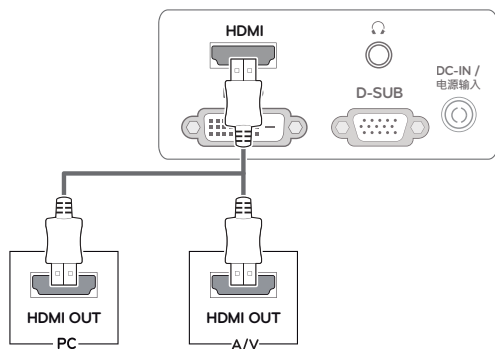
- Включете сигналния входящ кабел и го затегнете, като завиеете винтовете по часовниковата стрелка.
- Не натискайте екрана с пръст продължително време, тъй като това може да предизвика последващо изкривяване на екрана.
- Избягвайте на екрана на монитора ви да стои неподвижно изображение продължително време, за да предотвратите появата на ефекта на прогаряне на матрицата на екрана. По възможност използвайте скрийсейвър.



## HDMI свързване

Предава цифровите видео и аудио сигнали от компютър или A/V устройство на монитора. Свържете компютъра си или A/V устройство с монитора чрез HDMI кабела, както е показано на следните илюстрации.

**E2251VR** **E2351VR** **E2251VQ** **E2351VQ**



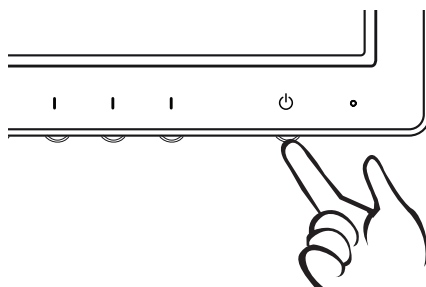
### ЗАБЕЛЕЖКА

- Ако използвате компютър с HDMI, това може да причини проблеми със съвместимостта.
- Когато искате да използвате два компютъра с този монитор, включете сигналния кабел (D-SUB/DVI-D/HDMI) в него.
- Ако включите монитора, докато е охладен, екранът може да трепти. Това е нормално.
- Някои дефектни точки могат да се превърнат в червени, зелени или сини точки по екрана. Това е нормално.

### Функция "Self Image Setting"

(самостоятелна настройка на изображение)

За да включите захранването, натиснете бутона на захранването от панела отпред. Когато захранването на монитора е включено, функцията **"Self Image Setting" (самостоятелна настройка на изображение)** се изпълнява автоматично. (Поддържа се само в аналогов режим)



### ЗАБЕЛЕЖКА

- **Функция "Self Image Setting" (самостоятелна настройка на изображение)**

Тази функция осигурява оптимални настройки на дисплея. Когато потребителят включи монитора за първи път, тази функция автоматично настройва дисплея на оптималните настройки за входящите сигнали. (поддържа се само в аналогов режим)

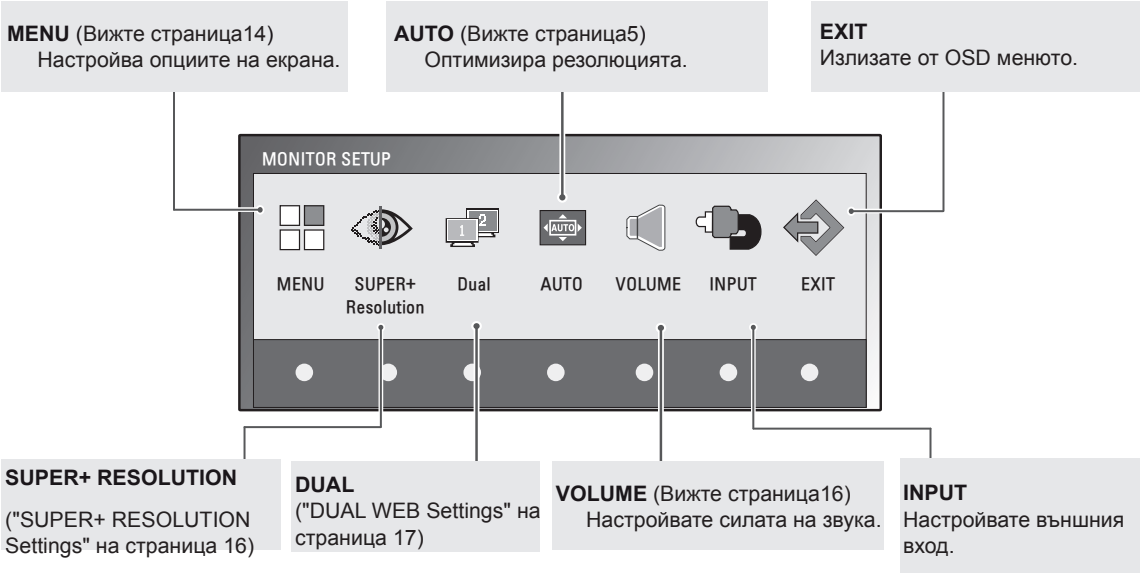
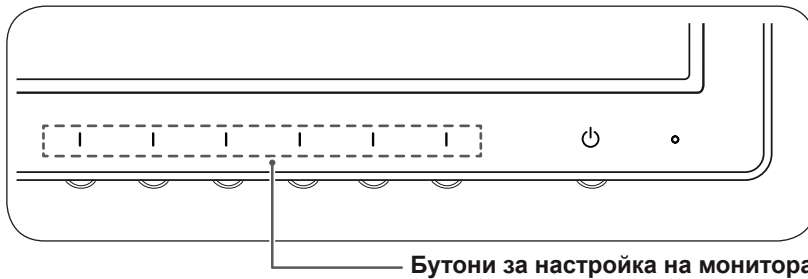
- **Функция "AUTO" (Автоматично).**

Ако срещнете проблеми като размазан екран, неясни букви, трептене или изкривен образ на екран, докато използвате устройството или след като промените резолюцията на екрана, натиснете бутона на функция AUTO (Автоматично), за да подобрите резолюцията. (поддържа се само в аналогов режим)

# ПЕРСОНАЛИЗИРАНЕ НА НАСТРОЙКИ

## Достъп до главните менюта

- 1 Натиснете произволен бутон отпред на монитора, за да се изведе менюто **MONITOR SETUP** OSD (OSD настройка на монитора).
- 2 Натиснете желаната опция в менюто.
- 3 Променете стойността на тази опция от бутоните отпред на монитора. За да се върнете на по-горно ниво в менюто или да настроите други опции в менюто, използвайте бутона със стрелка нагоре (↑).
- 4 За да излезете от OSD менюто, натиснете **EXIT (ИЗХОД)**.



### ЗАБЕЛЕЖКА

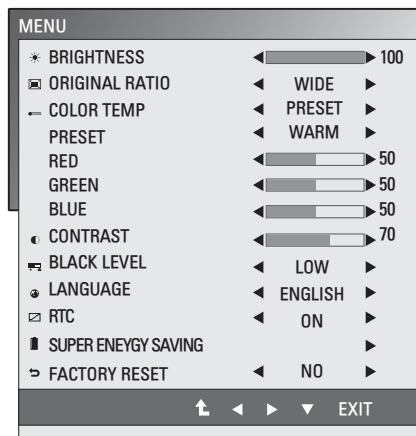
Активират се различни опции в менюто в зависимост от типа на входящия сигнал и модела.

	Меню	SUPER+ RESOLUTION	DUAL	AUTO	VOLUME	INPUT	EXIT
E1951S / E2051S / E22551S	•	-	•	•	-	-	•
E1951T / E2051T / E2251T / E2351T	•	-	•	•	-	•	•
E2251VR / E2351VR	•	•	•	•	-	•	•
E2251VR / E2351VR (само в HDMI режим)	•	•	•	-	•	•	•
E2251VQ / E2351VQ	•	-	•	•	-	•	•
E2251VQ / E2351VQ (само в HDMI режим)	•	-	•	-	•	•	•

## Персонализиране на настройки

### Настройки на меню

- 1 Натиснете произволен бутон отпред на монитора, за да се изведе менюто **MONITOR SETUP** OSD (OSD настройка на монитора).
- 2 Натиснете бутона **MENU (МЕНЮ)**, за да се изведат опциите на OSD менюто.
- 3 Задайте опциите, като натиснете бутоните ◀ или ▶ или ▼.
- 4 За да излезете от OSD менюто, натиснете **EXIT (ИЗХОД)**. За да се върнете на по-горно ниво в менюто или да настроите други опции в менюто, използвайте бутона със стрелка нагоре (⬆).



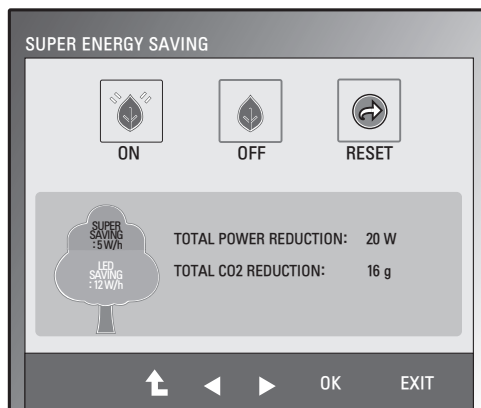
Наличните настройки за MENU (МЕНЮ) са описани по-долу.

Меню	Аналогов	Цифров	HDMI	Описание
<b>BRIGHTNESS</b>	•	•	•	Настройвате яркостта на екрана.
<b>ORIGINAL RATIO</b>	•	•	•	<b>WIDE</b> Превключете на режим на цял екран според входящия сигнал.
				<b>ORIGINAL</b> Сменете съотношението на изображението на входящия сигнал на оригиналното. * Тази функция работи само ако входящата разделителна способност е по-ниска от съотношението на монитора (16:9).
<b>COLOR TEMP</b>	•	•	•	<b>PRESET</b> Избирате цвета на екрана. • <b>WARM</b> : настройвате висока топлина на цветовете на екрана (с повече червено). • <b>MEDIUM</b> : настройвате средна топлина на цветовете на екрана. • <b>COOL</b> : настройвате слаба топлина на цветовете на екрана (с повече синьо).
				<b>USER</b> • <b>RED</b> : настройвате желаното от вас ниво на червеното. • <b>GREEN</b> : настройвате желаното от вас ниво на зеленото. • <b>BLUE</b> : настройвате желаното от вас ниво на синьото.
<b>CONTRAST</b>	•	•	•	Настройвате контраста на екрана.
<b>BLACK LEVEL</b> (Поддържа се само в HDMI режим)	-	-	•	Можете да настроите нивото на отместване. Ако изберете "HIGH", екранът ще бъде по-ярък, а ако изберете "LOW", екранът ще бъде тъмен. • <b>Offset</b> : в качеството си на критерий за видео сигнала, това е възможно най-тъмният екран, който мониторът може да покаже.
<b>LANGUAGE</b>	•	•	•	Променя езика на менюто.
<b>RTC</b>	•	•	•	Ако зададете опцията ВКЛ., активирате функцията за управление времето на реакция и намалявате последващото изображение на екрана. Ако зададете опцията ИЗКЛ., дезактивирате функцията за управление времето на реакция и работите при време на реакция на панела.
<b>SUPER ENERGY SAVING</b>	•	•	•	Настройвате функцията SUPER ENERGY SAVING
<b>FACTORY RESET</b> (ФАБРИЧНО НУЛИРАНЕ)	•	•	•	Възстановяване на монитора към оригиналните му фабрични настройки с изключение на "LANGUAGE" (ЕЗИК).

- **Аналогов:** D-SUB (аналогов сигнал) вход.
- **Цифров:** DVI-D (цифров сигнал) вход.
- **HDMI:** HDMI (цифров сигнал) вход.

## Настройки на SUPER ENERGY SAVING (ВИСОКО ПЕСТЕНЕ НА ЕНЕРГИЯ)

- 1 Натиснете произволен бутон отпред на монитора, за да се изведе OSD менюто **MONITOR SETUP (НАСТРОЙКА НА МОНИТОРА)**.
- 2 Натиснете бутона **MENU (МЕНЮ)**, за да се изведат опциите на OSD менюто.
- 3 Изберете **SUPER ENERGY SAVING (ВИСОКО ПЕСТЕНЕ НА ЕНЕРГИЯ)**, като натиснете бутоните ▼.
- 3 Влезте в менюто **SUPER ENERGY SAVING (ВИСОКО ПЕСТЕНЕ НА ЕНЕРГИЯ)**, като натиснете бутоните ►.
- 3 Укажете опциите, като натиснете бутоните ◀ или ▶.
- 4 За да излезете от OSD менюто, натиснете **EXIT (ИЗХОД)**. За да се върнете на по-горно ниво в менюто или да настроите други опции в менюто, използвайте бутона със стрелка нагоре (⬆).



Наличните настройки за SUPER ENERGY SAVING (ВИСОКО ПЕСТЕНЕ НА ЕНЕРГИЯ) са описани, както следва.

Меню	Описание
<b>ON</b>	Активира режима SUPER ENERGY SAVING (ВИСОКО ПЕСТЕНЕ НА ЕНЕРГИЯ), с който можете да спестите енергия, прилагайки тази енергийноефективна функция.
<b>OFF</b>	Деактивира режима SUPER ENERGY SAVING (ВИСОКО ПЕСТЕНЕ НА ЕНЕРГИЯ)
<b>RESET</b>	Нулира стойностите на очакваната общо намалена консумирана енергия и отделяни емисии на CO2.

### ЗАБЕЛЕЖКА

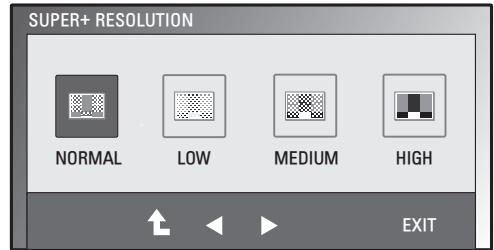
- **TOTAL POWER REDUCTION (ОБЩО НАМАЛЕНА КОНСУМИРАНА ЕНЕРГИЯ):** колко енергия е спестена, докато мониторът е работил.
- **TOTAL CO2 REDUCTION (ОБЩО НАМАЛЕНИ ЕМИСИИ НА CO2):** TOTAL POWER REDUCTION (ОБЩО НАМАЛЕНА КОНСУМИРАНА ЕНЕРГИЯ) се променя на CO2.
- **SAVING DATA (ДАНИИ, СВЪРЗАНИ С ПЕСТЕНЕ) (W/h)**

	470 мм (18,5 инча)	508 мм (20 инча)	546 мм (21,5 инча)	584 мм (23 инча)
SUPER SAVING	3 W/h	3 W/h	4 W/h	5 W/h
LED SAVING	3 W/h	18 W/h	15 W/h	12 W/h

- Данните, свързани с пестенето, зависят от модела на панела. Затова тези стойности може да са различни в зависимост от производителя на панела.
- LG изчисли тези стойности чрез **излъчвания видео сигнал**.
- "LED Saving" (пестене от LED консумация) показва колко енергия може да се спести, ако се използва WLED панел вместо CCFL.
- SUPER SAVING (ВИСОКО ПЕСТЕНЕ) показва колко енергия може да се спести, ако се приложи функцията SUPER ENERGY SAVING (ВИСОКО ПЕСТЕНЕ НА ЕНЕРГИЯ).

## Настройки на SUPER+ RESOLUTION (ВИСОКО + РЕЗОЛЮЦИЯ)

- 1 Натиснете произволен бутон отпред на монитора, за да се изведе OSD менюто **MONITOR SETUP (НАСТРОЙКА НА МОНИТОРА)**.
- 2 Натиснете бутона **SUPER+ RESOLUTION (ВИСОКО + РЕЗОЛЮЦИЯ)**, за да се изведат опциите на OSD менюто.
- 3 Укажете опциите, като натиснете бутоните ◀ или ▶.
- 4 За да излезете от OSD менюто, натиснете **EXIT (ИЗХОД)**.  
За да се върнете на по-горно ниво в менюто или да настроите други опции в менюто, използвайте бутона със стрелка нагоре (⬆).



Наличните настройки за SUPER+ RESOLUTION (СУПЕР + РЕЗОЛЮЦИЯ) са описани по-долу.

Меню	Описание
<b>NORMAL</b>	Изберете това, когато искате да използвате продукта в най-обща среда. В режим "General" (Стандартни) опцията SUPER+ RESOLUTION (ВИСОКО + РЕЗОЛЮЦИЯ) е изключена.
<b>LOW</b>	Ако потребителят желае да постигне естествен видео екран с деликатно изображение, тази опция помага да се получи оптимизиран екран. Тази настройка е ефективна за видео съдържание с малко движения или неподвижни кадри.
<b>MEDIO</b>	Ако потребителят желае да постигне приятен видео екран с осреднени опции между слаб и силен режим, тази опция помага да оптимизирате екрана. Тази опция е ефективна за видеоклипове на UCC и SD ниво.
<b>HIGH</b>	Ако потребителят желае да постигне отчетлив видео екран с ясни изображения, тази опция помага да се получи оптимизиран екран. Тази опция е ефективна за видео екрани и игри с висока резолюция.

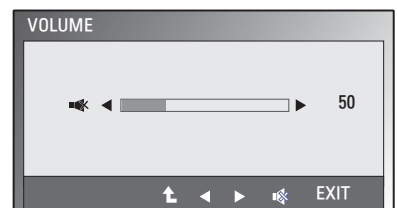


### ЗАБЕЛЕЖКА

- Възможно е да се появи шум в съответствие с опциите на режим SR(SUPER+ RESOLUTION), затова изберете режим SR(SUPER+ RESOLUTION) от съдържанието, за да постигнете ясно изображение.

## Настройки на силата на звука (поддържа се само в HDMI)

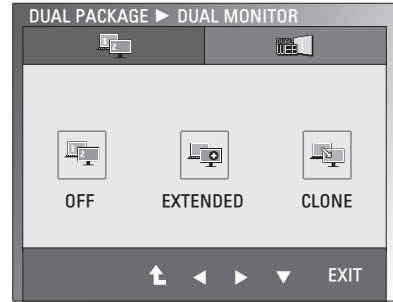
- 1 Натиснете произволен бутон отпред на монитора, за да се изведе менюто **MONITOR SETUP OSD (OSD настройка на монитора)**.
- 2 Натиснете бутона **VOLUME (СИЛА НА ЗВУКА)**, за да се изведат опциите на OSD менюто.
- 3 Настройте **VOLUME (СИЛА НА ЗВУКА)**, като натиснете бутоните ◀ или ▶.
- 4 За да излезете от OSD менюто, натиснете **EXIT (ИЗХОД)**.  
За да се върнете на по-горно ниво в менюто или да настроите други опции в менюто, използвайте бутона със стрелка нагоре (⬆).





## Настройки на DUAL MONITOR (ДВУФУНКЦИОНАЛЕН МОНИТОР)

- 1 Натиснете произволен бутон отпред на монитора, за да се изведе менюто **MONITOR SETUP** OSD (OSD настройка на монитора).
- 2 Натиснете бутона **DUAL (ДВОЕН)**, за да се изведат опциите на OSD менюто.
- 3 Укажете опциите, като натиснете бутона **▼** и след това **◀** и **▶**.
- 4 За да излезете от OSD менюто, натиснете **EXIT (ИЗХОД)**.  
За да се върнете на по-горно ниво в менюто или да настроите други опции в менюто, използвайте бутона със стрелка нагоре (**⬆**).

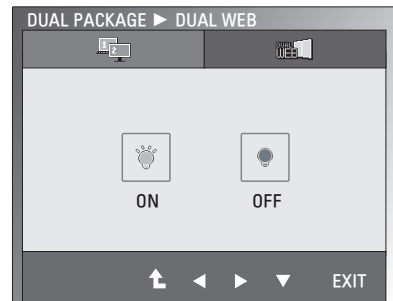


Наличните настройки за DUAL MONITOR (ДВОЕН МОНИТОР) са описани по-долу.

Меню	Описание	
DUAL MONITOR	OFF	Ако изберете OFF, DUAL MONITOR е изключен.
	EXTENDED	С избирането на EXETNDED, потребителят може да използва втори монитор, удължен режим на основния монитор.
	CLONE	С избирането на CLONE, потребителят може да използва като втори монитор клонинг режим на основния монитор.

## Настройки на DUAL WEB (ДВУФУНКЦИОНАЛЕН МОНИТОР)

- 1 Натиснете произволен бутон отпред на монитора, за да се изведе менюто **MONITOR WEB** OSD (OSD настройка на монитора).
- 2 Натиснете бутона **DUAL (ДВОЕН)**, за да се изведат опциите на OSD менюто.
- 3 Укажете опциите, като натиснете бутона **▼** и след това **◀** и **▶**.
- 4 За да излезете от OSD менюто, натиснете **EXIT (ИЗХОД)**.  
За да се върнете на по-горно ниво в менюто или да настроите други опции в менюто, използвайте бутона със стрелка нагоре (**⬆**).



Наличните настройки за DUAL WEB (ДВОЕН УЕБ ДИСПЛЕЙ) са описани по-долу.

Меню	Описание	
DUAL WEB	ON	Помага на потребителя да използва ефективно интернет, като раздели екрана на две части. Помага да подредите и разместите прозорците по екрана. Помага на потребителя да управлява съотношението на отделните прозорци.
	OFF	Ако изберете OFF, DUAL WEB е изключен.

### **!** ЗАБЕЛЕЖКА

- Когато мониторът премине в енергоспестяващ режим с опция за пестене от захранването на компютъра, при натискане на произволен бутон и избор на опцията за набиране потребителят може да върне монитора към обичайния му режим.

# ОТСТРАНЯВАНЕ НА НЕИЗПРАВНОСТИ

Преди да се свържете с отдела по поддръжка, прочетете следното.

Няма образ.	
Правилно ли е включен захранващият кабел на монитора?	<ul style="list-style-type: none"> <li>Проверете и вижте дали захранващият кабел е включен правилно в контакта.</li> </ul>
Свети ли индикаторът на захранването?	<ul style="list-style-type: none"> <li>Натиснете бутона Power (Захранване)</li> </ul>
Трепти ли индикаторът на захранването?	<ul style="list-style-type: none"> <li>Ако мониторът е в енергоспестяващ режим, опитайте да събудите екрана с размърдане на мишката или натискане на произволен клавиш от клавиатурата.</li> <li>Опитайте с включване на компютъра.</li> </ul>
Виждате ли съобщението "OUT OF RANGE" (ИЗВЪН ОБХВАТ) на екрана?	<ul style="list-style-type: none"> <li>Това съобщение се показва когато сигналът на компютъра (видео картата) се намира извън вертикалния и хоризонталния честотен обхват на монитора. Разгледайте раздела "Спецификации" в това ръководство и конфигурирайте монитора отново.</li> </ul>
Виждате ли съобщението "CHECK SIGNAL CABLE" (ПРОВЕРЕТЕ СИГНАЛНИЯ КАБЕЛ) на екрана?	<ul style="list-style-type: none"> <li>Това съобщение се появява когато сигналният кабел не свързва правилно компютъра с монитора. Проверете сигналния кабел и опитайте отново.</li> </ul>

Виждате ли съобщението "OSD LOCKED" (OSD ЗАКЛЮЧЕН) на екрана?	
Виждате ли съобщението "OSD LOCKED" (OSD ЗАКЛЮЧЕН), когато натиснете Първи ляв бутон?	<ul style="list-style-type: none"> <li>Можете да защитите текущите настройки за управление, така че да не могат да се променят с неволни движения. Можете да отключите бутоните за OSD управление по всяко време, като натиснете Първи ляв бутон за няколко секунди: ще се появи съобщението "OSD UNLOCKED" (OSD ОТКЛЮЧЕН).</li> </ul>

Показаният образ е неправилен.	
Положението на дисплея е неправилно.	<ul style="list-style-type: none"> <li>Натиснете бутона <b>AUTO (АВТОМАТИЧНО)</b>, за да регулирате автоматично образа на дисплея до най-добрите му настройки.</li> </ul>
Във фона на екрана се виждат вертикални линии или ивици.	<ul style="list-style-type: none"> <li>Натиснете бутона <b>AUTO (АВТОМАТИЧНО)</b>, за да регулирате автоматично образа на дисплея до най-добрите му настройки.</li> </ul>
Всякакъв хоризонтален шум, появяващ се в произволно изображение или знаци, не се изобразява правилно.	<ul style="list-style-type: none"> <li>Натиснете бутона <b>AUTO (АВТОМАТИЧНО)</b>, за да регулирате автоматично образа на дисплея до най-добрите му настройки.</li> <li>Отидете на <b>Control Panel ► Display ► Settings</b> (Контролен панел &gt; Дисплей &gt; Настройки) и настройте дисплея на препоръчителната резолюция или коригирайте изображението на дисплея на възможно най-добрите му настройки. Задайте настройката на цветовете да е по-висока от 24 бита (реалистичен цвят).</li> </ul>



## ВНИМАНИЕ

- Отидете в **Control Panel ► Display ► Settings** (Контролен панел > Дисплей > Настройки) и проверете дали честотата на резолюцията е променена. Ако това е така, променете резолюцията на видео картата на препоръчителната стойност.
- Ако не е избрана препоръчителната резолюция (оптималната резолюция), буквите може да са размазани, а екранът да е затъмнен, отрязан или неясен. Уверете се, че използвате препоръчителната резолюция.
- Методът за настройка може да е различен в зависимост от компютъра и O/S (операционната система), а посочената по-горе резолюция да не се поддържа от използваната видео карта. Ако това е така, се обърнете към производителя на компютъра или видео картата.

<b>Показаният образ е неправилен.</b>	
Образът е едноцветен или необичаен.	<ul style="list-style-type: none"> <li>• Проверете дали сигналният кабел е правилно включен и ако е необходимо, го затегнете с помощта на отвертка.</li> <li>• Уверете се, че видео картата е поставена правилно в слота.</li> <li>• Задайте настройката на цветовете да е по-висока от 24 бита (реалистичен цвят) от <b>Control Panel ► Settings (Контролен панел &gt; Настройки)</b>.</li> </ul>
Екранът премигва.	<ul style="list-style-type: none"> <li>• Проверете дали екранът е настроен на режим "interlace" (смесени редове) и ако това е така, го променете на препоръчителната резолюция.</li> </ul>

<b>Виждале ли съобщението "Unrecognized monitor, Plug&amp;Play (VESA DDC) monitor found" (Непознат монитор, открит е монитор Plug&amp;Play (VESA DDC))?</b>	
Инсталирали ли сте драйвера на монитора?	<ul style="list-style-type: none"> <li>• Непременно инсталирайте драйвера на монитора от компакт-диска към него (или дискета). Или можете да изтеглите драйвера от нашия уеб сайт: <a href="http://www.lg.com">http://www.lg.com</a>.</li> <li>• Непременно проверете дали видео картата поддържа функцията "Plug&amp;Play" (Постави и изпълни).</li> </ul>

<b>Аудио функционалността не работи.</b>	
Картината е в ред, но няма звук.	<ul style="list-style-type: none"> <li>• Проверете дали силата на звука е зададена на "0".</li> <li>• Проверете дали звукът не е изключен.</li> <li>• HDMI кабелът е правилно включен.</li> <li>• Основният кабел е правилно включен.</li> <li>• Проверете формата на звука. Липсва подаване към компресирания музикален формат.</li> </ul>

## СПЕЦИФИКАЦИИ

E1951S

E1951T

Дисплей	Тип екран	47,0 см (18,5-инчов) LCD монитор с плосък екран и активна TFT матрица Незаслепяващо покритие Размер на видимия диагонал: 47,0 см
	Пикселна стъпка	0,3 мм x 0,3 мм (пикселна стъпка)
Синхронизиращ вход	Хоризонтална честота	от 30 kHz до 61 kHz (автоматично)
	Вертикална честота	от 56 Hz до 75 Hz (автоматично)
	Тип вход	
	E1951S	Самостоятелно синхронизиране
E1951T	Самостоятелно синхронизиране, Цифров	
Видео вход	Сигнален вход	
	E1951S	15-щифтов D-SUB конектор
	E1951T	15-щифтов D-SUB конектор/DVI-D конектор (цифров)
	Тип вход	
	E1951S	RGB аналогов (0,7 Vp-p/ 75 ома)
	E1951T	RGB аналогов (0,7 Vp-p/ 75 ома), цифров
Resolution	Макс.	
	E1951S	D-SUB (аналогов): 1366 x 768 @ 60 Hz
	E1951T	D-SUB (аналогов) / DVI (цифров): 1366 x 768 @ 60 Hz
	Препоръчително	VESA 1366 x 768 @ 60 Hz
Постави и изпълни	E1951S	DDC 2B (аналогов)
	E1951T	DDC 2B (аналогов, цифров)
Консумация на мощност	Когато е включен: 17 W (тип.) В спящ режим $\leq 0,5$ W В спящ режим $\leq 0,5$ W	
Консумирана мощност	12 V $\overline{\text{---}}$ 2,0 A	
AC-DC адаптер	Тип ADS-24NP-12-1 12024G, произведен от HONOR Electronic	
Размери (Ширина x Височина x Дължина)	Със стойка	44,94 см x 17,26 см x 35,6 см
	Без стойка	44,94 см x 3,35 см x 27,9 см
Тегло	2 кг	
Обхват на наклон	от $-5^\circ$ до $15^\circ$	
Условия на околната среда	Работна температура	от $10^\circ\text{C}$ до $35^\circ\text{C}$
	Влажност	от 20% до 80% безкондензаторно
	Температура на съхранение	от $10^\circ\text{C}$ до $60^\circ\text{C}$
	Влажност при съхранение	от 5% до 90% безкондензаторно
Основа на стойката	Поставена ( ), Свалена (O)	
Захранващ кабел	Тип контакт	

Product specifications shown above may be changed without prior notice due to upgrade of product functions.

E2051S E2051T

Дисплей	Тип екран	50,8 см (20,0-инчов) LCD монитор с плосък екран и активна TFT матрица Незаслепяващо покритие Размер на видимия диагонал: 50,8 см
	Пикселна стъпка	0,2766 мм x 0,2766 мм (пикселна стъпка)
Синхронизиращ вход	Хоризонтална честота	от 30 kHz до 83 kHz (автоматично)
	Вертикална честота	от 56 Hz до 75 Hz (автоматично)
	Тип вход	
	E2051S	Самостоятелно синхронизиране
E2051T	Самостоятелно синхронизиране, Цифров	
Видео вход	Сигнален вход	
	E2051S	15-цифров D-SUB конектор
	E2051T	15-цифров D-SUB конектор/DVI-D конектор (цифров)
	Тип вход	
	E2051S	RGB аналогов (0,7 Vp-p/ 75 ома)
	E2051T	RGB аналогов (0,7 Vp-p/ 75 ома), цифров
Resolution	Макс.	
	E2051S	D-SUB (аналогов): 1600 x 900 @ 60 Hz
	E2051T	D-SUB (аналогов) / DVI (цифров): 1600 x 900 @ 60 Hz
	Препоръчително	VESA 1600 x 900 @ 60 Hz
Постави и изпълни	E2051S	DDC 2B (аналогов)
	E2051T	DDC 2B (аналогов, цифров)
Консумация на мощност	Когато е включен: 21 W (typ.) В спящ режим ≤ 0,5 W В спящ режим ≤ 0,5 W	
Консумирана мощност	12 V $\overline{\text{---}}$ 2,0 A	
АС-DC адаптер	Тип ADS-24NP-12-1 12024G, произведен от HONOR Electronic	
Размери (Ширина x Височина x Дължина)	Със стойка	48,28 см x 17,42 см x 37,5 см
	Без стойка	48,28 см x 3,35 см x 29,7 см
Тегло	2,197 кг	
Обхват на наклон	от -5° до 15°	
Условия на околната среда	Работна температура	от 10°C до 35°C
	Влажност	от 20% до 80% безкондензаторно
	Температура на съхранение Влажност при съхранение	от 10°C до 60°C от 5% до 90% безкондензаторно
Основа на стойката	Поставена ( ), Свалена (O)	
Захранващ кабел	Тип контакт	

Product specifications shown above may be changed without prior notice due to upgrade of product functions.

E2251S

E2251T

<b>Дисплей</b>	<b>Тип екран</b>	54,6 см (21,5-инчов) LCD монитор с плосък екран и активна TFT матрица Незаслепяващо покритие Размер на видимия диагонал: 54,6 см
	<b>Пикселна стъпка</b>	0,248 мм x 0,248 мм (пикселна стъпка)
<b>Синхронизиращ вход</b>	<b>Хоризонтална честота</b>	от 30 kHz до 83 kHz (автоматично)
	<b>Вертикална честота</b>	от 56 Hz до 75 Hz (автоматично)
	<b>Тип вход</b>	
	<b>E2251S</b>	Самостоятелно синхронизиране
<b>E2251T</b>	Самостоятелно синхронизиране, Цифров	
<b>Видео вход</b>	<b>Сигнален вход</b>	
	<b>E2251S</b>	15-цифтов D-SUB конектор
	<b>E2251T</b>	15-цифтов D-SUB конектор/DVI-D конектор (цифров)
	<b>Тип вход</b>	
<b>E2251S</b>	RGB аналогов (0,7 Vp-p/ 75 ома)	
<b>E2251T</b>	RGB аналогов (0,7 Vp-p/ 75 ома), цифров	
<b>Resolution</b>	<b>Макс.</b>	
	<b>E2051S</b>	D-SUB (аналогов): 1920 x 1080 @ 60 Hz
	<b>E2051T</b>	D-SUB (аналогов) / DVI (цифров): 1920 x 1080 @ 60 Hz
	<b>Препоръчително</b>	VESA 1920 x 1080 @ 60 Hz
<b>Постави и изпълни</b>	<b>E2251S</b>	DDC 2B (аналогов)
	<b>E2251T</b>	DDC 2B (аналогов, цифров)
<b>Консумация на мощност</b>	Когато е включен: 26 W (тип.) В спящ режим ≤ 0,5 W В спящ режим ≤ 0,5 W	
<b>Консумирана мощност</b>	19 V $\overline{\text{---}}$ 2,1 A	
<b>AC-DC адаптер</b>	Тип EADP-40LB B, произведен от Delta Electronic	
<b>Размери (Ширина x Височина x Дължина)</b>	<b>Със стойка</b>	51,75 см x 18,65 см x 39,4 см
	<b>Без стойка</b>	51,75 см x 3,35 см x 31,7 см
<b>Тегло</b>	2,477 кг	
<b>Обхват на наклон</b>	от -5° до 15°	
<b>Условия на околната среда</b>	<b>Работна температура</b>	от 10°C до 35°C
	<b>Влажност</b>	от 20% до 80% безкондензаторно
	<b>Температура на съхранение</b>	от 10°C до 60°C
<b>Влажност при съхранение</b>	от 5% до 90% безкондензаторно	
<b>Основа на стойката</b>	Поставена ( ), Свалена (O)	
<b>Захранващ кабел</b>	Тип контакт	

Product specifications shown above may be changed without prior notice due to upgrade of product functions.

E2251VR E2251VQ

<b>Дисплей</b>	<b>Тип екран</b>	54,6 см (21,5-инчов) LCD монитор с плосък екран и активна TFT матрица Незаслепяващо покритие Размер на видимия диагонал: 54,6 см
	<b>Пикселна стъпка</b>	0,248 мм x 0,248 мм (пикселна стъпка)
<b>Синхронизиращ вход</b>	<b>Хоризонтална честота</b>	от 30 kHz до 83 kHz (автоматично)
	<b>Вертикална честота</b>	от 56 Hz до 75 Hz (D-SUB, DVI-D) от 56 Hz до 61 Hz (HDMI)
	<b>Тип вход</b>	Самостоятелно синхронизиране Цифров, HDMI
<b>Видео вход</b>	<b>Сигнален вход</b>	15-цифтов D-SUB конектор DVI-D конектор (цифров) HDMI (TYPE - A) конектор
	<b>Тип вход</b>	RGB аналогов (0,7 Vp-p/ 75 ома), цифров, HDMI
<b>Резолюция</b>	<b>Макс.</b>	D-SUB (аналогов): 1920 x 1080 @ 60 Hz DVI (цифров) / HDMI: 1920 x 1080 @ 60 Hz
	<b>Препоръчително</b>	VESA 1920 x 1080 @ 60 Hz
<b>Постави и изпълни</b>	DDC 2B (аналогов, цифров, HDMI)	
<b>Консумация на мощност</b>	Когато е включен: 26 W (typ.) В спящ режим ≤ 0,5 W В спящ режим ≤ 0,5 W	
<b>Консумирана мощност</b>	19 V $\overline{\text{---}}$ 2,1 A	
<b>АС-DC адаптер</b>	Тип EADP-40LB B, произведен от Delta Electronic	
<b>Размери (Ширина x Височина x Дължина)</b>	<b>Със стойка</b>	51,75 см x 18,65 см x 39,4 см
	<b>Без стойка</b>	51,75 см x 3,35 см x 31,7 см
<b>Тегло</b>	2,477 кг	
<b>Обхват на наклон</b>	от -5° до 15°	
<b>Условия на околната среда</b>	<b>Работна температура</b>	от 10°C до 35°C
	<b>Влажност</b>	от 20% до 80% безкондензаторно
	<b>Температура на съхранение</b> <b>Влажност при съхранение</b>	от 10°C до 60°C от 5% до 90% безкондензаторно
<b>Основа на стойката</b>	Поставена ( ), Свалена (O)	
<b>Захранващ кабел</b>	Тип контакт	

Поради надграждането на някои функции на устройството показаните по-горе спецификации може да се променят без предизвестие.

E2351T E2351VR E2351VQ

Дисплей	Тип екран	58,4 см (23-инчов) LCD монитор с плосък екран и активна TFT матрица Незаслепяващо покритие Размер на видимия диагонал: 58,4 мм
	Пикселна стъпка	0,265 мм x 0,265 мм (пикселна стъпка)
Синхронизиращ вход	Хоризонтална честота	от 30 kHz до 83 kHz (автоматично)
	Вертикална честота	
	E2351T	от 56 Hz до 75 Hz (D-SUB)
	E2351VR / E2351VQ	от 56 Hz до 75 Hz (D-SUB, DVI-D) от 56 Hz до 61 Hz (HDMI)
	Тип вход	
	E2351T	Самостоятелно синхронизиране
E2351VR / E2351VQ	Самостоятелно синхронизиране, Цифров	
Видео вход	Сигнален вход	
	E2351T	15-цифров D-SUB конектор/DVI-D конектор (цифров)
	E2351VR / E2351VQ	15-цифров D-SUB конектор/DVI-D конектор (цифров) HDMI (TYPE - A) конектор
	Тип вход	
	E2351T	RGB аналогов (0,7 Vp-p/ 75 ома), цифров
	E2351VR / E2351VQ	RGB аналогов (0,7 Vp-p/ 75 ома), цифров, HDMI
Resolution	Макс.	
	E2351T	D-SUB (аналогов) / DVI (цифров) : 1920 x 1080 @ 60 Hz
	E2351VR / E2351VQ	D-SUB (аналогов) : 1920 x 1080 @ 60 Hz DVI (цифров) / HDMI (цифров) : 1920 x 1080 @ 60 Hz
	Препоръчително	VESA 1920 x 1080 @ 60 Hz
Постави и изпълни	E2351T	DDC 2B (аналогов, цифров)
	E2351VR / E2351VQ	DDC 2B (аналогов, цифров, HDMI)
Консумация на мощност	Когато е включен: 30 W (typ.) В спящ режим ≤ 0,5 W В спящ режим ≤ 0,5 W	
Консумирана мощност	19 V $\overline{\text{---}}$ 2,1 A	
АС-DC адаптер	Тип EADP-40LB B, произведен от Delta Electronic	
Размери (Ширина x Височина x Дължина)	Със стойка	54,92 см x 18,65 см x 41,2 см
	Без стойка	54,92 см x 3,35 см x 33,5 см
Тегло	2,724 кг	
Обхват на наклон	от -5° до 15°	
Условия на околната среда	Работна температура	от 10°C до 35°C
	Влажност	от 20% до 80% безкондензаторно
	Температура на съхранение Влажност при съхранение	от 10°C до 60°C от 5% до 90% безкондензаторно
Основа на стойката	Поставена ( ), Свалена (O)	
Захранващ кабел	Тип контакт	

Product specifications shown above may be changed without prior notice due to upgrade of product functions.



## Предварително настроени режими (резолюция)

### D-SUB / DVI времетраене

#### E1951S / E1951T

\*Ако не можете да изберете 1366 x 768 в опцията за тайминг на свойствата на дисплея, надстройте драйвера на видео картата си при търговеца, от който сте я закупили.

Режими на дисплея (резолюция)	Хоризонтална честота (kHz)	Вертикална честота (Hz)	Поляритет (H/V)	
720 x 400	31,468	70	-/+	
640 x 480	31,469	60	-/-	
640 x 480	37,500	75	-/-	
800 x 600	37,879	60	+/+	
800 x 600	46,875	75	+/+	
832 x 624	49,725	75	-/-	
1024 x 768	48,363	60	-/-	
1024 x 768	60,123	75	+/+	
1366 x 768	47,712	60	+/+	Препоръчителен режим

#### E2051S / E2051T

Режими на дисплея (резолюция)	Хоризонтална честота (kHz)	Вертикална честота (Hz)	Поляритет (H/V)	
720 x 400	31,468	70	-/+	
640 x 480	31,469	60	-/-	
640 x 480	37,500	75	-/-	
800 x 600	37,879	60	+/+	
800 x 600	46,875	75	+/+	
1024 x 768	48,363	60	-/-	
1024 x 768	60,123	75	+/+	
1152 x 864	67,500	75	+/+	
1600 x 900	60,000	60	+/+	Препоръчителен режим

#### E2251S / E2251T / E2251VR / E2251VQ / E2351T / E2351VR / E2351VQ

Режими на дисплея (резолюция)	Хоризонтална честота (kHz)	Вертикална честота (Hz)	Поляритет (H/V)	
720 x 400	31,468	70	-/+	
640 x 480	31,469	60	-/-	
640 x 480	37,500	75	-/-	
800 x 600	37,879	60	+/+	
800 x 600	46,875	75	+/+	
1024 x 768	48,363	60	-/-	
1024 x 768	60,123	75	+/+	
1152 x 864	67,500	75	+/+	
1280 x 1024	63,981	60	+/+	
1280 x 1024	79,976	75	+/+	
1680 x 1050	65,290	60	-/+	
1920 x 1080	67,500	60	+/+	Препоръчителен режим

## HDMI Timing

### E2251VR / E2251VQ / E2351VR / E2351VQ

Режими на дисплея (резолюция)	Хоризонтална честота (kHz)	Вертикална честота (Hz)
480P	31,50	60
576P	31,25	50
720P	37,50	50
720P	45,00	60
1080i	28,12	50
1080i	33,75	60
1080P	56,25	50
1080P	67,50	60

## Индикатор

Режим	LED цветност
Режим "On" (Включен)	Син
В режим "Sleep" (Спящ)	Мигащо синьо
Режим "Off" (Изключен)	Изкл.

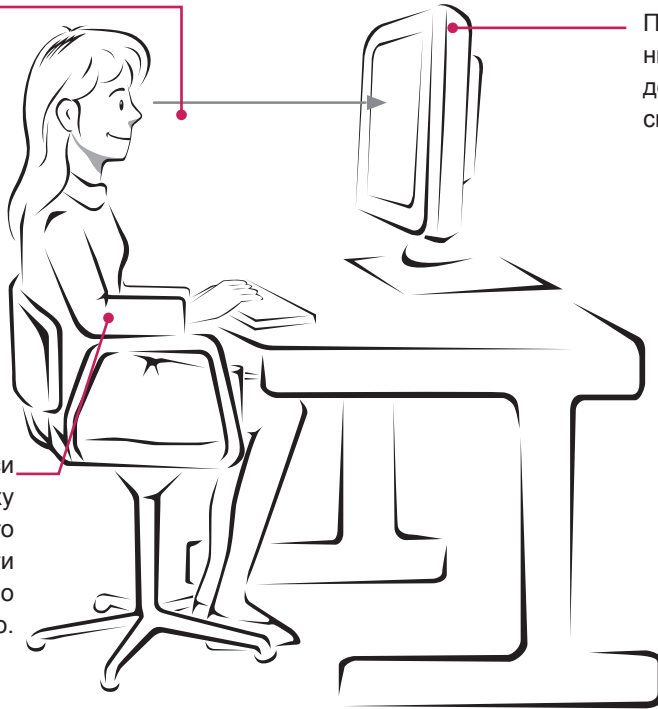
# ПРАВИЛНА ПОЗА

## Правилна поза при използване на монитора

Настройте монитора и променете позата си така, че да можете да гледате телевизия при оптимален зрителен ъгъл.

Позиционирайте монитора така, че да не допускате да отразява светлина.

Поставете ръцете си внимателно върху клавиатурата, като ги държите сгънати в лактите и изцяло хоризонтално.





Непременно прочетете тези предпазни мерки за безопасност, преди да използвате продукта.  
Запазете ръководството за потребителя (CD) на достъпно място за бъдещи справки.  
Моделът и серийният номер на устройството се намират на гърба и отстрани. Запишете ги по-долу за случаите, когато се наложат ремонтни дейности.

МОДЕЛ \_\_\_\_\_

СЕРИЕН НОМЕР \_\_\_\_\_

ENERGY STAR is a set of power-saving guidelines issued by the U.S. Environmental Protection Agency (EPA).



As an ENERGY STAR Partner LGE U. S. A., Inc. has determined that this product meets the ENERGY STAR guidelines for energy efficiency.