

# MANUAL DE USUARIO

# MONITOR LCD LED

Antes de utilizar el equipo, lea este manual con atención y consérvelo para consultarlo cuando lo necesite.

## MODELOS DE MONITOR LCD LED

E1951S	E1951T	E2251VR	E2251VQ
E2051S	E2051T	E2351VR	E2351VQ
E2251S	E2251T		
	E2351T		

# CONTENIDOS

## 3 MONTAJE Y PREPARACIÓN

---

- 3 Desembalaje
- 4 Piezas y botones
- 6 Instalación del monitor
  - 6 - Colocación de la base del soporte
  - 6 - Extracción de la base del soporte
  - 6 - Extracción del cuerpo del soporte (con montaje en pared)
- 7 - Montaje en una mesa
- 8 - Montaje en una pared

## 10 USO DEL MONITOR

---

- 10 Conexión a un PC
  - 10 - Conexión D-SUB
  - 11 - Conexión DVI-D
  - 12 - Conexión HDMI

## 13 PERSONALIZACIÓN DE LOS AJUSTES

---

- 13 Acceso a los menús principales
- 14 Personalización de los ajustes
  - 14 - Ajustes de menú
  - 15 - Opciones de SUPER ENERGY SAVING
  - 16 - Ajustes de SUPER+ RESOLUTION (RESOLUCIÓN SÚPER+)
  - 16 - Opciones de volumen (solo compatible con el modo HDMI)
  - 17 - Ajustes de DUAL MONITOR (MONITOR DUAL)
  - 17 - Ajustes de DUAL WEB (WEB DUAL)

## 18 SOLUCIÓN DE PROBLEMAS

---

## 20 ESPECIFICACIONES

---

- 25 Modos predefinidos (resolución)
- 25 - Tiempo D-SUB / DVI

- 26 - Tiempo HDMI
- 26 Indicador

## 27 POSTURA CORRECTA

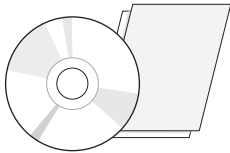
---

- 27 Adopte la postura correcta para utilizar el monitor.

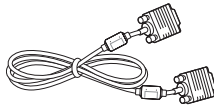
# MONTAJE Y PREPARACIÓN

## Desembalaje

Compruebe si se incluyen los siguientes elementos con el producto. Si falta algún accesorio, póngase en contacto con el distribuidor local donde haya comprado el producto. Las ilustraciones que aparecen en este manual pueden ser diferentes con respecto al producto y los accesorios reales.

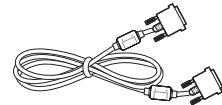


**Tarjeta/CD (manual de usuario)**



**Cable D-SUB**

(Es posible que este cable de señal se conecte al producto antes de enviarlo).

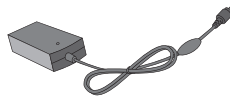


**Cable DVI-D**

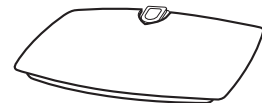
(Este cable no se incluye en todos los países).



**Cable de alimentación**



**Adaptador CA/CC**



**Base del soporte**



### PRECAUCIÓN

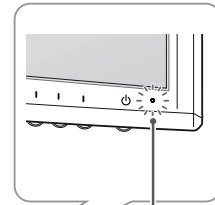
- Para garantizar la seguridad y la vida útil del producto, no utilice accesorios no aprobados.
- Los daños o lesiones causados por el uso de accesorios no aprobados no están cubiertos por la garantía.



### NOTA

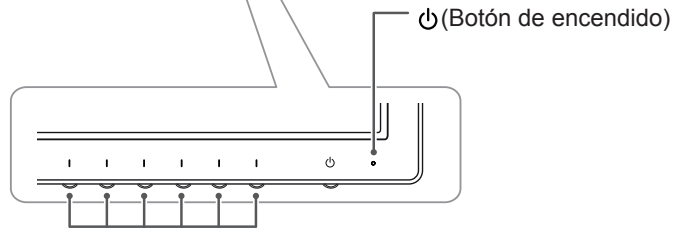
- Los accesorios proporcionados con el producto pueden variar en función del modelo.
- Las especificaciones del producto o el contenido de este manual pueden modificarse sin previo aviso debido a la actualización de las funciones del producto.
- El usuario debe utilizar cables de interfaz de señal protegidos (cable RGB/cable DVI-D) con núcleo de ferrita a fin de asegurar que el producto cumpla los estándares aplicables.

# Piezas y botones



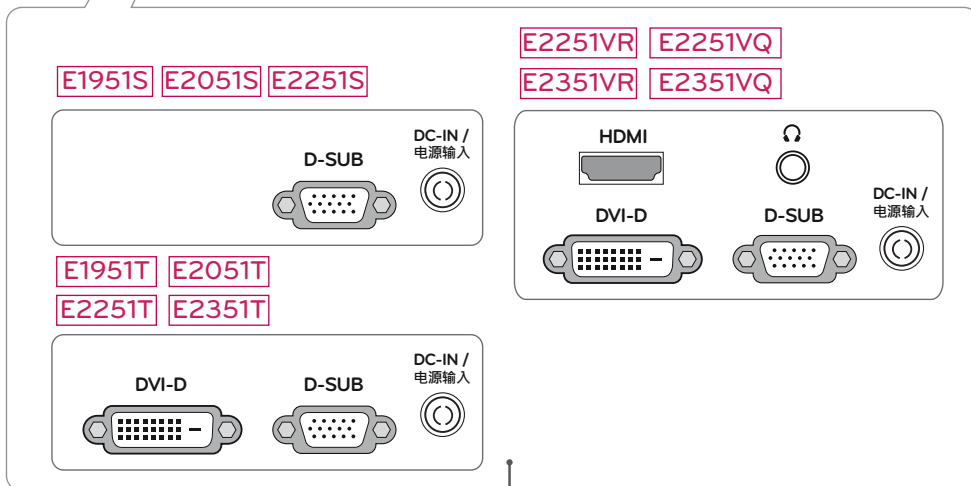
**Indicador de encendido**

- Luz encendida: encendido
- Luz apagada: apagado



⏻ (Botón de encendido)

Botón (Consulte la página13)



Panel de conexiones (Consulte la página10)

Botón	Descripción	
MENU	Permite el acceso a los menús principales. (Consulte la página14)	
Primer botón de la izquierda	<b>OSD LOCKED/ UNLOCKED (OSD BLOQUEADO/ DESBLOQUEADO)</b>	Esta función permite bloquear los ajustes de control actuales para evitar que se modifiquen sin querer. Mantenga pulsado el primer botón de la izquierda durante varios segundos. A continuación, aparecerá el mensaje "OSD BLOQUEADO". Puede desbloquear los controles de OSD en cualquier momento si pulsa el botón Primer botón de la izquierda durante varios segundos. A continuación, aparecerá el mensaje "OSD DESBLOQUEADO".
SUPER+ RESOLUTION (RESOLUCIÓN SÚPER+)	Utilice este botón para acceder al menú SUPER+ RESOLUTION (RESOLUCIÓN SÚPER+). Para obtener más información. (Consulte la página16)	
DUAL (DUAL)	Utilice este botón para acceder al menú DUAL (DUAL). Para obtener más información. (Consulte la página17)	
AUTO	A la hora de ajustar las opciones de la pantalla, pulse siempre el botón AUTO (AUTOMÁTICO) del menú OSD MONITOR SETUP (CONFIGURACIÓN DEL MONITOR). (Solo se admite en modo analógico)	
	<b>El mejor modo de visualización</b>	
	<b>E1951S / E1951T</b>	1366 x 768
	<b>E2051S / E2051T</b>	1600 x 900
	<b>E2251S / E2251T E2251VR / E2251VQ E2351T / E2351VR E2351VQ</b>	1920 x 1080
VOLUMEN (solo en modo HDMI)	<b>E2251VR / E2351VR / E2251VQ / E2351VQ</b>	
	Ajuste el volumen del monitor. (Consulte la página16)	
INPUT	Puede elegir la señal de entrada. <ul style="list-style-type: none"> <li>• Cuando hay dos señales de entrada conectadas, puede seleccionar la señal de entrada (D-SUB/DVI/HDMI) que desee.</li> <li>• Cuando solo hay una señal de entrada conectada, ésta se detecta automáticamente. El valor predeterminado es D-SUB.</li> </ul>	
EXIT	Permite salir del menú de visualización en pantalla (OSD).	
⏻ (Botón de encendido)	Permite encender y apagar el aparato.	
	<b>Indicador de encendido</b>	El indicador permanece encendido en azul cuando la pantalla funciona correctamente (modo encendido). Si la pantalla se encuentra en modo de inactividad, el indicador de encendido parpadea en azul.

## Instalación del monitor

### Colocación de la base del soporte

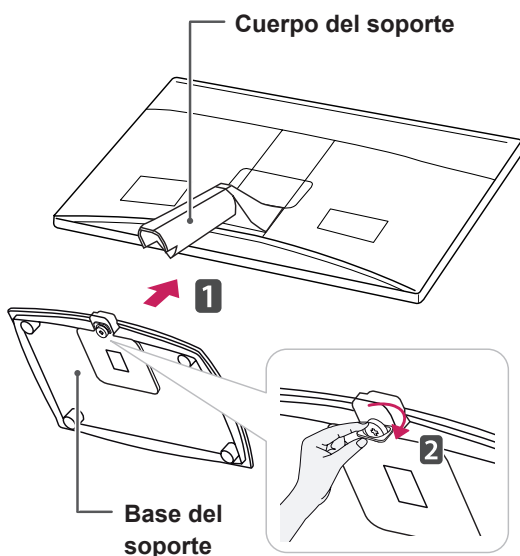
- 1 Coloque el monitor con la pantalla boca abajo encima de una superficie plana y acolchada.



#### PRECAUCIÓN

Coloque una base de espuma o tejido suave de protección en la superficie para que la pantalla no sufra daños.

- 2 Instale la **base del soporte** en el monitor y gire el **tornillo** hacia la derecha.

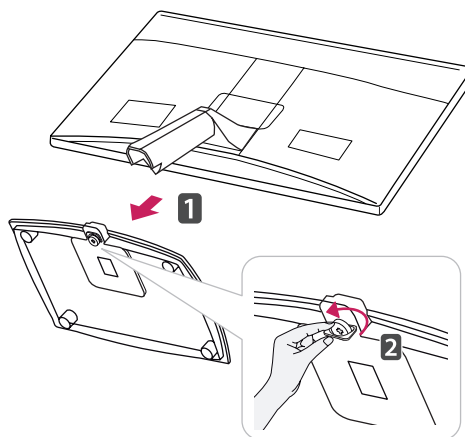


#### PRECAUCIÓN

- Esta ilustración muestra el modelo de instalación general. Es posible que el monitor no incluya los elementos que aparecen en la imagen.
- No transporte el producto boca abajo sujetándolo únicamente por la base del soporte. El producto podría caerse y romperse o causarle lesiones en los pies.

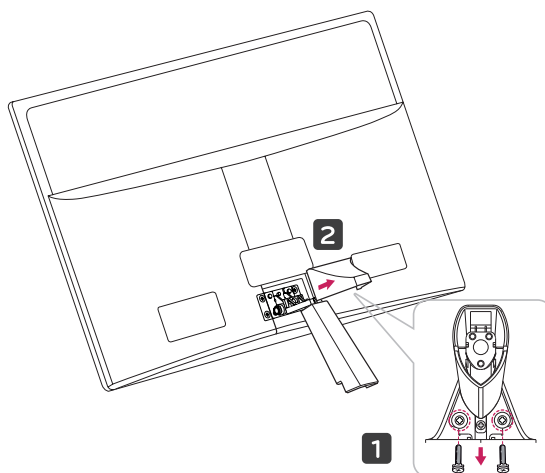
### Extracción de la base del soporte

- 1 Coloque el monitor con la pantalla boca abajo encima de una superficie plana y acolchada.
- 2 Gire el tornillo hacia la izquierda y, a continuación, extraiga la **base del soporte** del **cuerpo del soporte**.

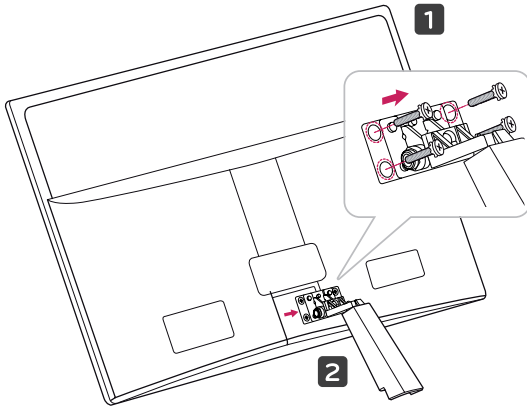


### Extracción del cuerpo del soporte (con montaje en pared)

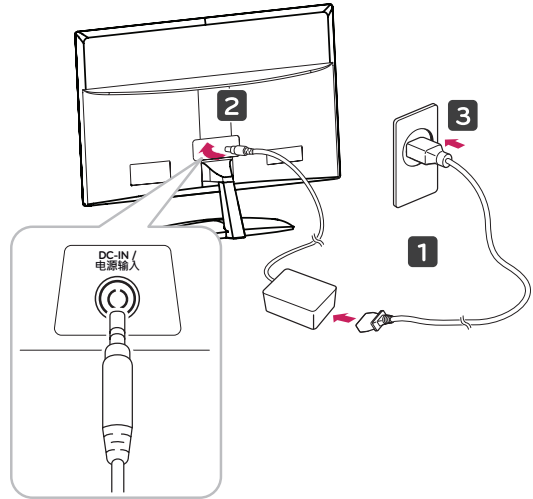
- 1 Quite los dos tornillos y extraiga la tapa de la articulación del monitor.



- 2 Quite los cuatro tornillos y extraiga el cuerpo del soporte del monitor.



- 2 Conecte el adaptador CA/CC y el cable de alimentación a una toma de pared.

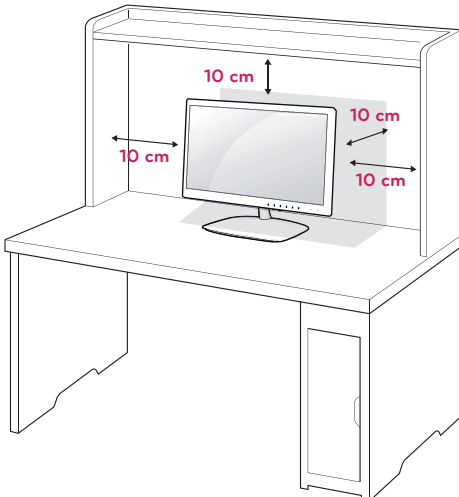


- 3 Pulse el botón de encendido del panel de botones frontal para encender el monitor.

## Montaje en una mesa

- 1 Levante el monitor e inclínelo hasta la posición vertical sobre una mesa.

Deje un espacio de 10 cm (como mínimo) con respecto a la pared para permitir una ventilación adecuada.

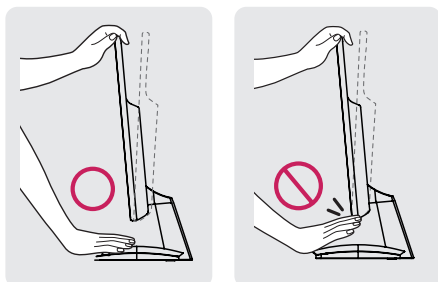


### PRECAUCIÓN

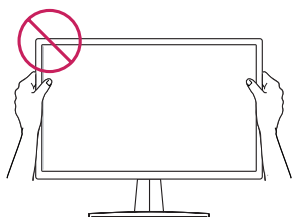
Desconecte el cable de alimentación antes de mover o instalar el monitor. De lo contrario, podría producirse una descarga eléctrica.

**! ADVERTENCIA**

Para ajustar el ángulo de la pantalla, no sujete la parte inferior del monitor como se muestra en la ilustración siguiente porque podría hacerse daño en los dedos.



No toque ni presione la pantalla al ajustar el ángulo del monitor.

**! NOTA**

Incline el monitor de +15 a -5 grados hacia delante o hacia atrás para ajustar el ángulo del monitor según su perspectiva.



Parte frontal



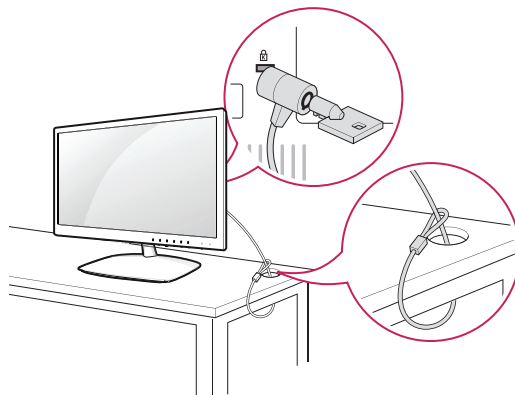
Parte trasera

**Uso del sistema de seguridad Kensington**

El conector del sistema de seguridad Kensington se encuentra en la parte posterior del monitor. Para obtener más información sobre la instalación y el uso, consulte el manual que se suministra con

el sistema de seguridad Kensington o visite <http://www.kensington.com>.

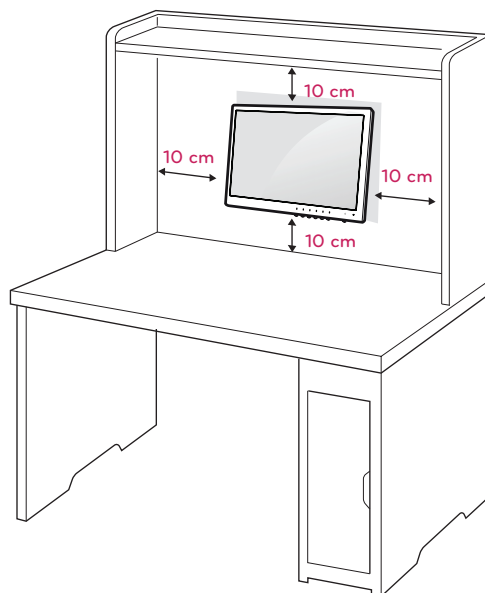
Utilice el cable del sistema de seguridad Kensington para fijar el monitor a una mesa.

**! NOTA**

El sistema de seguridad Kensington es opcional. Puede encontrarlo en la mayoría de tiendas de electrónica.

**Montaje en una pared**

Para permitir una ventilación adecuada, deje un espacio de 10 cm a cada lado y con respecto a la pared. Su distribuidor puede proporcionarle instrucciones de instalación detalladas. Consulte la guía de instalación y configuración del soporte de pared con inclinación.



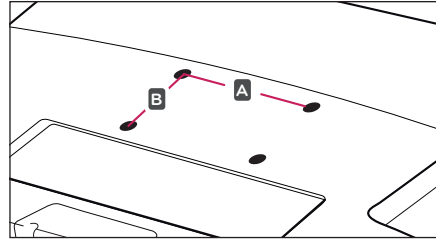


Si desea montar el monitor en la pared, fije el accesorio de montaje en pared (piezas opcionales) a la parte posterior del equipo.

Si instala el monitor mediante el accesorio de montaje en pared (piezas opcionales), fíjelo con cuidado para que no se caiga.

- 1 Utilice tornillos y un soporte de montaje en pared conformes al estándar VESA.
- 2 Si los tornillos son más largos, el monitor podría sufrir daños internos.
- 3 Si no utiliza los tornillos adecuados, el producto podría resultar dañado y caer de la posición de montaje. Si así fuera, LG Electronics no sería responsable de los daños.
- 4 Respete siempre el estándar VESA en cuanto a las dimensiones del accesorio de montaje de tornillos y las especificaciones de los tornillos de montaje.
- 5 Utilice el estándar VESA como se indica a continuación.
  - 784,8 mm (30,9 pulg.) y valores inferiores
    - \* Grosor de la almohadilla de montaje en pared: 2,6 mm
    - \* Tornillos:  $\Phi$  4,0 mm x 0,7 mm de paso x 10 mm de longitud
  - 787,4 mm (31,0 pulg.) y valores superiores
    - \* Utilice una almohadilla de montaje en pared y tornillos que cumplan el estándar VESA.

- VESA (A x B)



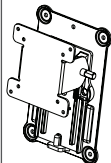
**PRECAUCIÓN**

- Desconecte el cable de alimentación antes de mover o instalar el monitor. De lo contrario, podría producirse una descarga eléctrica.
- Si instala el monitor en un techo o una pared inclinada, podría caerse y producir lesiones físicas graves.
- Utilice solo un soporte de montaje en pared autorizado por LG y póngase en contacto con el distribuidor local o con personal cualificado.
- No apriete los tornillos en exceso, ya que esto podría ocasionar daños al monitor y anular la garantía.
- Utilice solo tornillos y soportes de montaje en pared que cumplan el estándar VESA. Los daños o las lesiones físicas causados por mal uso o por emplear un accesorio inadecuado no están cubiertos por la garantía.



**NOTA**

- Utilice los tornillos que se enumeran en las especificaciones del estándar VESA.
- El kit de montaje en pared incluye un manual de instalación y las piezas necesarias.
- El soporte de montaje en pared es opcional. Puede solicitar accesorios adicionales a su distribuidor local.
- La longitud de los tornillos puede diferir según el soporte de montaje en pared. Asegúrese de emplear la longitud adecuada.
- Para obtener más información, consulte las instrucciones incluidas con el soporte de montaje en pared.

<b>Modelo</b>	E1951S	E2351T
	E2051S	E2251VR
	E2251S	E2351VR
	E1951T	E2251VQ
	E2051T	E2351VQ
	E2251T	
	<b>VESA (A x B)</b>	75 x 75
<b>Tornillo estándar</b>	M4	
<b>Número de tornillos</b>	4	
<b>Soporte de montaje en pared (opcional)</b>	RW120 	

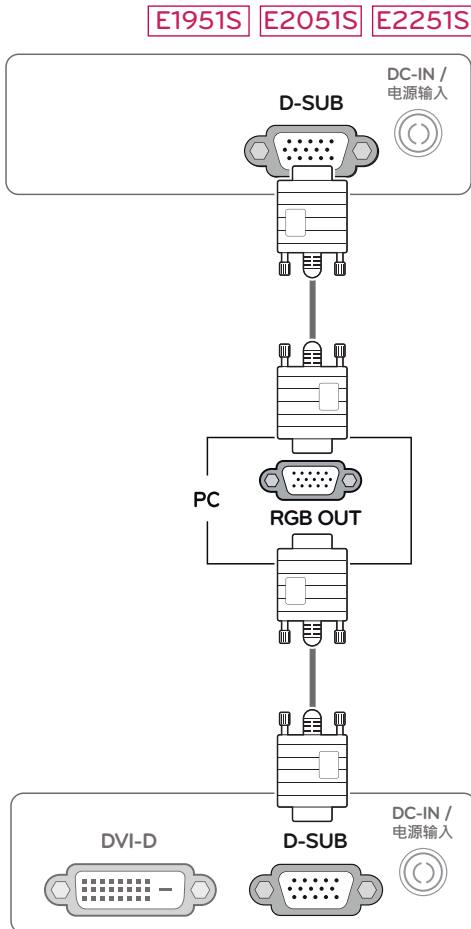
# USO DEL MONITOR

## Conexión a un PC

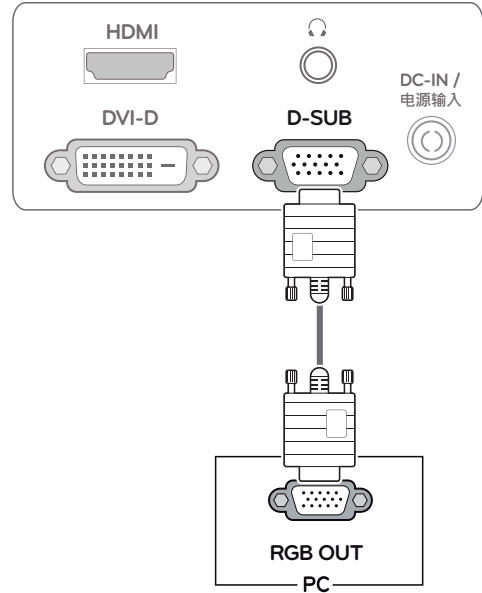
- Este monitor admite la función Plug & Play.\*  
 \* Plug & Play: un usuario puede conectar un dispositivo al PC y, cuando el dispositivo se enciende, el PC lo reconoce sin necesidad de configuración ni intervención por parte del usuario.

## Conexión D-SUB

Transmite la señal de vídeo analógica del PC al monitor. Use el cable de señales D-sub de 15 patillas proporcionado para conectar el PC al monitor tal y como se muestra en las ilustraciones siguientes.

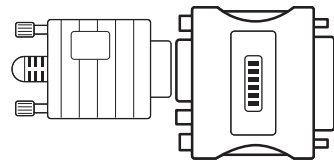


E2251VR E2351VR E2251VQ E2351VQ



### ! NOTA

- Al utilizar un conector de cable de entrada de señal D-Sub para Macintosh



### • Adaptador de Mac

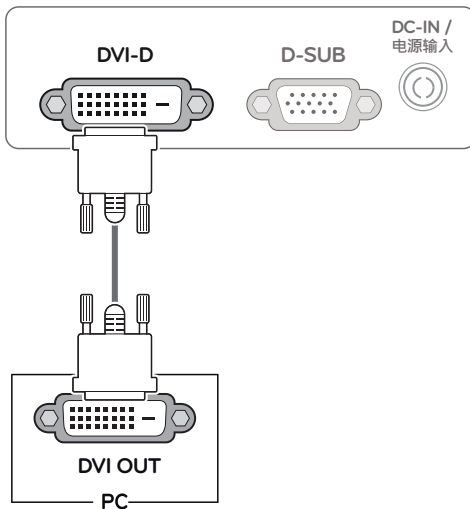
Para poder utilizar un Macintosh de Apple, se necesita un adaptador de enchufe independiente para cambiar el conector VGA D-SUB de alta densidad de 15 patillas (3 filas) del cable suministrado por un conector de 15 patillas de 2 filas.

E1951T E2051T E2251T E2351T

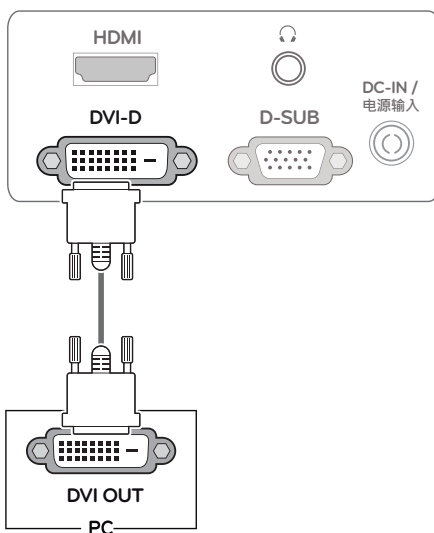
## Conexión DVI-D

Transmite la señal de vídeo digital del PC al monitor. Conecte el PC al monitor con un cable DVI como se muestra en las siguientes ilustraciones.

**E1951T** **E2051T** **E2251T** **E2351T**

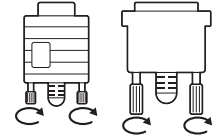


**E2251VR** **E2351VR** **E2251VQ** **E2351VQ**



### PRECAUCIÓN

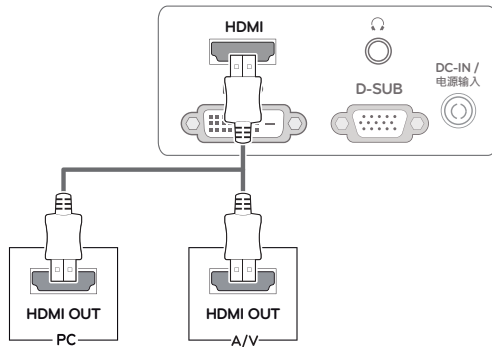
- Conecte el cable de entrada de señal y asegúrelo girando los tornillos en el sentido de las agujas del reloj.
- No presione la pantalla con los dedos durante mucho tiempo porque se podría producir una distorsión temporal en la pantalla.
- Intente no visualizar una imagen fija en la pantalla durante un largo periodo de tiempo para evitar la aparición de imágenes "quemadas". Utilice un salvapantallas si es posible.



## Conexión HDMI

Transmite las señales de audio y vídeo digitales de un PC o A/V al monitor. Conecte el PC o A/V al monitor con el cable HDMI como se muestra en las ilustraciones siguientes.

**E2251VR** **E2351VR** **E2251VQ** **E2351VQ**



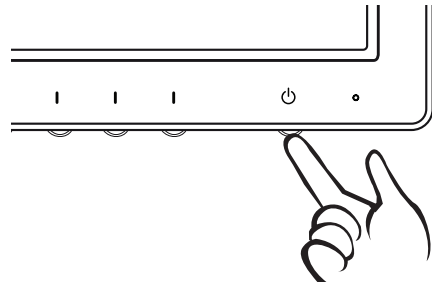
### ! NOTA

- Si utiliza un PC con HDMI, se puede producir un problema de compatibilidad.
- Cuando desee utilizar dos PC con el monitor, conecte los cables de señal (D-SUB/DVI-D/HDMI) respectivamente al monitor.
- Si enciende el monitor cuando está frío, es posible que la pantalla parpadee. Esto es normal.
- Es posible que aparezcan algunos puntos rojos, verdes o azules en la pantalla. Esto es normal.

### Función Self Image Setting

(Ajuste de imagen automático)

Pulse el botón de encendido del panel frontal para encender el monitor. Cuando el monitor esté encendido, la función **Self Image Setting** (Ajuste de imagen automático) se ejecuta automáticamente. (Solo se admite en modo analógico)



### ! NOTA

- **Función "Self Image Setting" (Ajuste de imagen automático).**

Esta función proporciona al usuario los ajustes óptimos para la pantalla.

Cuando el usuario conecta el monitor por primera vez, esta función permite ajustar automáticamente la pantalla en función de los valores óptimos para cada señal de entrada. (Solo se admite en modo analógico)

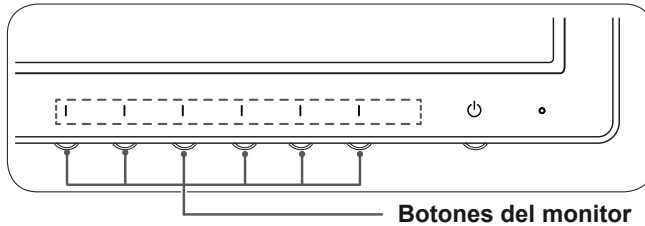
- **Función AUTO (AUTOMÁTICO).**

Cuando se produzcan problemas como pantalla borrosa, letras borrosas, parpadeos de la pantalla o pantalla inclinada al utilizar el dispositivo o tras cambiar la resolución de la pantalla, pulse el botón de la función AUTO (AUTOMÁTICO) para mejorar la resolución. (Solo se admite en modo analógico)

# PERSONALIZACIÓN DE LOS AJUSTES

## Acceso a los menús principales

- 1 Pulse cualquier botón de la parte frontal del monitor para abrir el menú OSD **MONITOR SETUP (CONFIGURACIÓN DEL MONITOR)**.
- 2 Pulse el elemento del menú que desee.
- 3 Pulse los botones de la parte frontal del monitor para cambiar el valor de la opción del menú. Para volver al menú superior o ajustar otras opciones del menú, utilice el botón de flecha hacia arriba (↑).
- 4 Seleccione **EXIT (SALIR)** para salir del menú OSD.

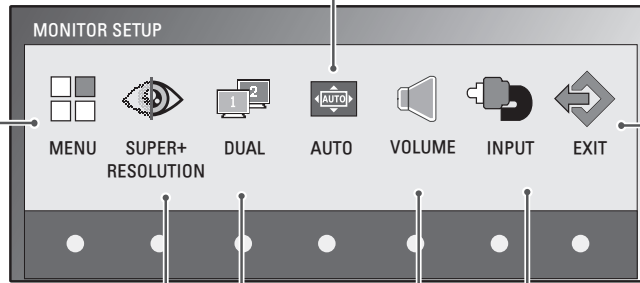


Botones del monitor

**MENU (MENÚ)** (Consulte la página14)  
Permite configurar las opciones de la pantalla.

**AUTO (AUTOMÁTICO)** (Consulte la página5)  
Optimiza la resolución.

**EXIT (SALIR)**  
Permite salir del menú OSD.



**SUPER+ RESOLUTION** (Consulte la página16)

**DUAL** (Consulte la página17)

**VOLUME (VOLUMEN)** (Consulte la página16)  
Permite ajustar el volumen.

**INPUT (ENTRADA)**  
Permite definir la entrada externa.

**! NOTA**

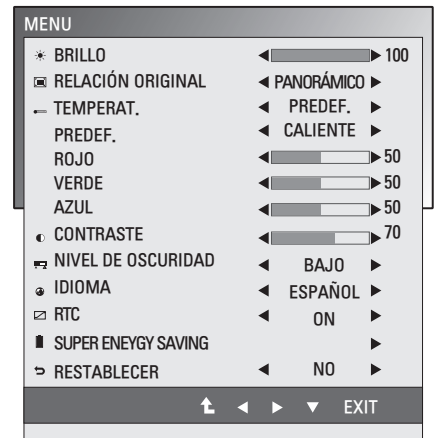
Se habilitan distintas opciones del menú en función del tipo de señal de entrada y modelo.

	Menu	SUPER+ RESOLUTION	DUAL	AUTO	VOLUME	INPUT	EXIT
E1951S / E2051S / E22551S	•	-	•	•	-	-	•
E1951T / E2051T / E2251T / E2351T	•	-	•	•	-	•	•
E2251VR / E2351VR	•	•	•	•	-	•	•
E2251VR / E2351VR (Solo en modo HDMI)	•	•	•	-	•	•	•
E2251VQ / E2351VQ	•	-	•	•	-	•	•
E2251VQ / E2351VQ (Solo en modo HDMI)	•	-	•	-	•	•	•

## Personalización de los ajustes

### Ajustes de menú

- 1 Pulse cualquier botón de la parte frontal del monitor para abrir el menú OSD **MONITOR SETUP (CONFIGURACIÓN DEL MONITOR)**.
- 2 Pulse el botón **MENU (MENÚ)** para mostrar las opciones del menú OSD.
- 3 Establezca las opciones con los botones ◀, ▶ o ▼.
- 4 Seleccione **EXIT (SALIR)** para salir del menú OSD.  
Para volver al menú superior o ajustar otras opciones del menú, utilice el botón de flecha hacia arriba (⬆).



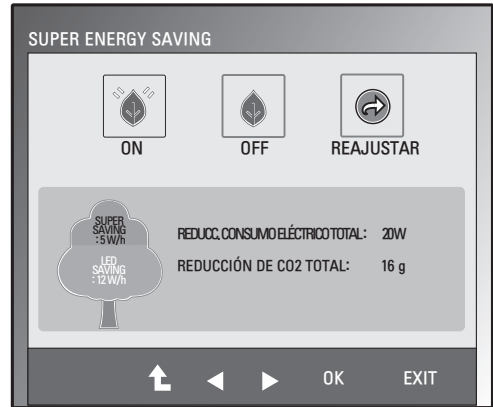
Las opciones disponibles del menú se describen a continuación.

Menu	Analógico	Digital	HDMI	Descripción
<b>BRILLO</b>	•	•	•	Sirve para ajustar el brillo de la pantalla.
<b>RELACIÓN ORIGINAL</b>	•	•	•	<b>PANORÁMICO</b>
				Sirve para cambiar al modo de pantalla completa en función de la señal de entrada de la imagen.
	•	•	•	<b>ORIGINAL</b>
				Sirve para restablecer la relación original de la señal de entrada de la imagen. * Esta función solo funciona si la resolución de entrada es inferior a la relación del monitor (16:9).
<b>TEMPERAT.</b>	•	•	•	<b>PREDEF.</b>
				Permite seleccionar el color de la pantalla. • <b>CALIENTE</b> : define una temperatura de color cálida (más rojo) para la pantalla. • <b>MEDIO</b> : define una temperatura de color media para la pantalla. • <b>FRIO</b> : define una temperatura de color fría (más azul) para la pantalla.
				<b>USUARIO</b>
				• <b>ROJO</b> : le permite definir sus propios niveles de color rojo. • <b>VERDE</b> : le permite definir sus propios niveles de color verde. • <b>AZUL</b> : le permite definir sus propios niveles de color azul.
<b>CONTRASTE</b>	•	•	•	Sirve para ajustar el contraste de la pantalla.
<b>NIVEL DE OSCURIDAD (Solo se admite en modo HDMI)</b>			•	Puede establecer el nivel de compensación. Si selecciona ALTO, la pantalla tendrá más brillo; si selecciona BAJO, la pantalla se verá más oscura. • <b>Offset (Compensación)</b> : como criterio para la señal de vídeo, es la pantalla más oscura que el monitor puede mostrar.
<b>IDIOMA</b>	•	•	•	Permite cambiar el idioma del menú.
<b>RTC</b>	•	•	•	Si se activa, se habilita la función de control del tiempo de respuesta y se reduce la imagen posterior. Si se desactiva, se deshabilita la función y operación del control del tiempo de respuesta en el panel.
<b>SUPER ENERGY SAVING</b>	•	•	•	Permite establecer la función SUPER ENERGY SAVING.
<b>FÁBRICA</b>	•	•	•	Restablece los valores originales de fábrica excepto el ajuste de IDIOMA.

- **Analógico**: entrada D-SUB (señal analógica).
- **Digital**: entrada DVI-D (señal digital).
- **HDMI**: entrada HDMI (señal digital).

## Opciones de SUPER ENERGY SAVING

- 1 Pulse cualquier botón de la parte frontal del monitor para abrir el menú OSD **MONITOR SETUP (CONFIGURACIÓN DEL MONITOR)**.
- 2 Pulse el botón **MENU (MENÚ)** para mostrar las opciones del menú OSD.
- 3 Seleccione SUPER ENERGY SAVING mediante los botones ▼.
- 4 Active la función SUPER ENERGY SAVING mediante los botones ►.
- 5 Establezca las opciones con los botones ◀ o ▶.
- 6 Seleccione **EXIT (SALIR)** para salir del menú OSD.  
Para volver al menú superior o ajustar otras opciones del menú, utilice el botón de flecha hacia arriba (⬆).



Las opciones disponibles de la función SUPER ENERGY SAVING se describen a continuación.

Menú	Descripción
<b>ON</b>	Habilita la función de eficiencia energética SUPER ENERGY SAVING con la que puede ahorrar energía.
<b>OFF</b>	Deshabilita la función SUPER ENERGY SAVING.
<b>REAJUSTAR</b>	Reajusta los valores de las estimaciones de reducción del consumo de energía y de las emisiones de CO2.

### ! NOTA

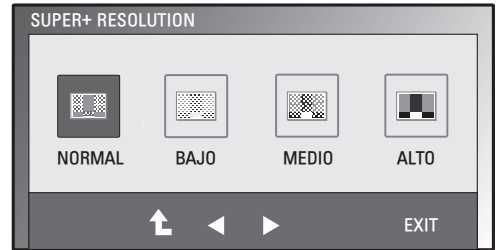
- **REDUCC. CONSUMO ELÉCTRICO TOTAL:** determina la cantidad de energía que se puede ahorrar al utilizar el monitor.
- **REDUCCIÓN DE CO2 TOTAL:** establece el valor de REDUCC. CONSUMO ELÉCTRICO TOTAL en CO2.
- **SAVING DATA (DATOS DE AHORRO) (W/h)**

	470 mm (18,5 pulg.)	508 mm (20 pulg.)	546 mm (21,5 pulg.)	584 mm (23 pulg.)
SUPER SAVING	3 W/h	3 W/h	4 W/h	5 W/h
LED SAVING	3 W/h	18 W/h	15 W/h	12 W/h

- Los datos de ahorro dependen del panel. Por lo tanto, estos valores deberían ser distintos en función del panel y según el distribuidor de paneles.
- LG ha calculado estos valores en función de **“broadcast video signal” (señal de vídeo de emisión)**.
- LED SAVING (AHORRO DE LED) hace referencia a la cantidad de energía que se puede ahorrar si se utiliza un panel WLED en lugar de un panel CCFL.
- SUPER SAVING (SÚPER AHORRO) hace referencia a la cantidad de energía que se puede ahorrar con la función SUPER ENERGY SAVING.

## Ajustes de SUPER+ RESOLUTION (RESOLUCIÓN SÚPER+)

- 1 Pulse cualquier botón de la parte frontal del monitor para abrir el menú OSD **MONITOR SETUP (CONFIGURACIÓN DEL MONITOR)**.
- 2 Pulse el botón **SUPER+ RESOLUTION (RESOLUCIÓN SÚPER+)** para mostrar las opciones del menú OSD.
- 3 Establezca las opciones con los botones ◀ o ▶.
- 4 Seleccione **EXIT (SALIR)** para salir del menú OSD. Para volver al menú principal o ajustar otras opciones del menú, utilice el botón de flecha hacia arriba (⬆).



Las opciones disponibles de la función SUPER+ RESOLUTION (RESOLUCIÓN SÚPER+) se describen a continuación.

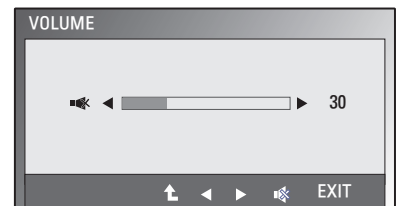
Menú	Descripción
<b>NORMAL</b>	Seleccione esta opción cuando utilice el producto en el entorno habitual de uso. En el modo Normal, SUPER+ RESOLUTION (RESOLUCIÓN SÚPER+) se apaga.
<b>BAJO</b>	Ayuda a optimizar la pantalla cuando el usuario busca una pantalla natural con una imagen más suave. Es muy eficaz para vídeos con poco movimiento o imágenes fijas.
<b>MEDIO</b>	Ayuda a optimizar la pantalla cuando el usuario busca una pantalla cómoda a un nivel intermedio. Eficaz para vídeos de nivel UCC y SD.
<b>ALTO</b>	Ayuda a optimizar la pantalla cuando el usuario busca una pantalla nítida con una imagen nítida. Es muy eficaz para vídeos y juegos de alta resolución.

### ! NOTA

- Es posible que haya ruido en el modo SR (SUPER+ RESOLUTION, RESOLUCIÓN SÚPER+). Seleccione el modo SR (SUPER+ RESOLUTION, RESOLUCIÓN SÚPER+) para disfrutar de una imagen clara como se indica en los contenidos.

## Opciones de volumen (solo compatible con el modo HDMI)

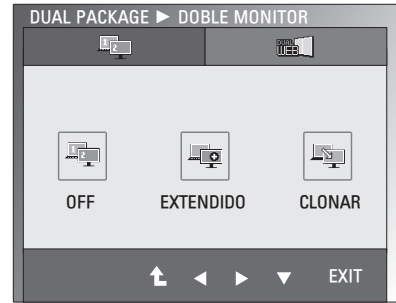
- 1 Pulse cualquier botón de la parte frontal del monitor para abrir el menú OSD **MONITOR SETUP (CONFIGURACIÓN DEL MONITOR)**.
- 2 Pulse el botón **VOLUME (VOLUMEN)** para mostrar las opciones del menú OSD.
- 3 Ajuste el volumen mediante los botones ◀ y ▶.
- 4 Seleccione **EXIT (SALIR)** para salir del menú OSD. Para volver al menú principal o ajustar otras opciones del menú, utilice el botón de flecha hacia arriba (⬆).





## Ajustes de DUAL MONITOR (MONITOR DUAL)

- 1 Pulse cualquier botón de la parte frontal del monitor para abrir el menú OSD **MONITOR SETUP (CONFIGURACIÓN DEL MONITOR)**.
- 2 Pulse el botón **DUAL (DUAL)** para mostrar las opciones del menú OSD.
- 3 Establezca las opciones con los botones ▼ y, a continuación, pulse los botones ◀ y ▶.
- 4 Seleccione **EXIT (SALIR)** para salir del menú OSD.  
Para volver al menú superior o ajustar otras opciones del menú, utilice el botón de flecha hacia arriba (⬆).

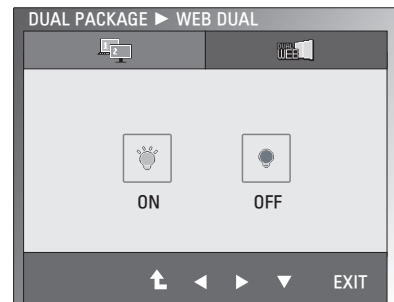


Las opciones disponibles de la función DUAL MONITOR (MONITOR DUAL) se describen a continuación.

Menú	Descripción	
DOBLE MONITOR	OFF	Si selecciona OFF, DUAL Monitor (MONITOR DUAL) se desactiva
	EXTENDIDO	Si selecciona EXTENDED, el usuario puede utilizar un monitor secundario como extensión del monitor principal.
	CLONAR	Si selecciona CLONE, el usuario puede utilizar un monitor secundario como clon del monitor principal.

## Ajustes de DUAL WEB (WEB DUAL)

- 1 Pulse cualquier botón de la parte frontal del **monitor** para abrir el menú OSD **MONITOR WEB (WEB DEL MONITOR)**.
- 2 Pulse el botón **DUAL (DUAL)** para mostrar las opciones del menú OSD.
- 3 Establezca las opciones con los botones ▼ y, a continuación, pulse los botones ◀ y ▶.
- 4 Seleccione **EXIT (SALIR)** para salir del menú OSD.  
Para volver al menú superior o ajustar otras opciones del menú, utilice el botón de flecha hacia arriba (⬆).



Las opciones disponibles de la función DUAL WEB (WEB DUAL) se describen a continuación.

Menú	Descripción	
WEB DUAL	ON	Permite al usuario explorar la Web de forma eficaz porque divide la pantalla en dos. Permite al usuario organizar y mover las ventanas de la pantalla. Permite al usuario controlar el tamaño de las ventanas.
	OFF	Si selecciona OFF, DUAL WEB (WEB DUAL) se desactiva.

### ! NOTA

- Si el monitor se establece en Modo ahorro de energía con la opción de ahorro de energía del PC, pulse cualquier botón y seleccione la opción Dual para recuperar el modo normal en el monitor.

# SOLUCIÓN DE PROBLEMAS

Realice las comprobaciones siguientes antes de llamar al servicio técnico.

No aparece ninguna imagen	
¿El cable de alimentación de la pantalla está conectado?	<ul style="list-style-type: none"> <li>• Compruebe que el cable de alimentación esté bien conectado a la toma de corriente.</li> </ul>
¿La luz del indicador de encendido está encendida?	<ul style="list-style-type: none"> <li>• Pulse el botón de encendido.</li> </ul>
¿Parpadea el indicador de encendido?	<ul style="list-style-type: none"> <li>• Si la pantalla se encuentra en modo de ahorro de energía, intente mover el ratón o pulsar cualquier tecla del teclado para encender la pantalla.</li> <li>• Intente encender el PC.</li> </ul>
¿Aparece el mensaje "SEÑAL FUERA DE RANGO" en la pantalla?	<ul style="list-style-type: none"> <li>• Este mensaje aparece cuando la señal del PC (tarjeta de vídeo) se encuentra fuera del rango de frecuencia horizontal o vertical de la pantalla. Consulte la sección "Especificaciones" de este manual y vuelva a configurar la pantalla.</li> </ul>
¿Aparece el mensaje "VERIFICAR CABLE DE SEÑAL" en la pantalla?	<ul style="list-style-type: none"> <li>• Este mensaje aparece cuando el cable de señal entre el PC y la pantalla no está conectado. Compruebe el cable de señal y vuelva a intentarlo.</li> </ul>

¿Aparece el mensaje "OSD BLOQUEADO" en la pantalla?	
¿Aparece el mensaje "OSD BLOQUEADO" al pulsar el primer botón de la izquierda?	<ul style="list-style-type: none"> <li>• Puede bloquear los ajustes de control actuales para que no se puedan modificar sin querer. Puede desbloquear los controles del menú de visualización en pantalla en cualquier momento pulsando el primer botón de la izquierda durante varios segundos. A continuación, aparecerá el mensaje "OSD DESBLOQUEADO".</li> </ul>

La imagen no se visualiza correctamente	
La posición de la pantalla es incorrecta.	<ul style="list-style-type: none"> <li>• Pulse el botón <b>AUTO</b> (AUTOMÁTICO) para ajustar automáticamente la imagen de la pantalla según la configuración más adecuada.</li> </ul>
En el fondo de la pantalla, se ven barras o rayas verticales.	<ul style="list-style-type: none"> <li>• Pulse el botón <b>AUTO</b> (AUTOMÁTICO) para ajustar automáticamente la imagen de la pantalla según la configuración más adecuada.</li> </ul>
Aparece ruido horizontal en cualquier imagen o los caracteres no se representan con claridad.	<ul style="list-style-type: none"> <li>• Pulse el botón <b>AUTO</b> (AUTOMÁTICO) para ajustar automáticamente la imagen de la pantalla según la configuración más adecuada.</li> <li>• Vaya a <b>Control Panel ► Display ► Settings</b> (Panel de control ► Pantalla ► Configuración) y defina la resolución de pantalla recomendada o ajuste la imagen de la pantalla según la configuración más adecuada. Seleccione una calidad de color superior a 24 bits (color verdadero).</li> </ul>



## PRECAUCIÓN

- Vaya a **Control Panel ► Display ► Settings** (Panel de control ► Pantalla ► Configuración) y compruebe si se ha cambiado la frecuencia o la resolución. Si es así, vuelva a ajustar la tarjeta de vídeo según la resolución recomendada.
- Si no se selecciona la resolución recomendada (resolución óptima), las letras pueden aparecer borrosas y la pantalla atenuada, troncada o sesgada. Asegúrese de seleccionar la resolución recomendada.
- El método de configuración puede variar según el ordenador y el sistema operativo, por lo que es posible que la tarjeta de vídeo no admita la resolución mencionada. En este caso, póngase en contacto con el fabricante del ordenador o de la tarjeta de vídeo.

<b>La imagen no se visualiza correctamente</b>	
El color de la pantalla es monocromo o anormal.	<ul style="list-style-type: none"> <li>• Compruebe que el cable de señal esté bien conectado y utilice un destornillador para apretarlo si es necesario.</li> <li>• Asegúrese de que la tarjeta de vídeo esté bien insertada en la ranura.</li> <li>• Seleccione una calidad de color superior a 24 bits (color verdadero) en <b>Control Panel ► Settings</b> (Panel de control ► Configuración).</li> </ul>
La pantalla parpadea.	<ul style="list-style-type: none"> <li>• Compruebe si la pantalla se encuentra en modo entrelazado y, en caso afirmativo, defina la resolución recomendada.</li> </ul>

<b>¿Aparece el mensaje "Unrecognized monitor, Plug&amp;Play (VESA DDC) monitor found" (Monitor no reconocido; se ha encontrado un monitor Plug&amp;Play [VESA DDC])?</b>	
¿Ha instalado el controlador de la pantalla?	<ul style="list-style-type: none"> <li>• Asegúrese de instalar el controlador de la pantalla desde el CD (o disquete) del controlador de la pantalla que se entrega junto con la pantalla. También puede descargar el controlador desde nuestra página web: <a href="http://www.lg.com">http://www.lg.com</a>.</li> <li>• Asegúrese de comprobar que la tarjeta de vídeo admite la función Plug&amp;Play.</li> </ul>

<b>La función de audio no funciona.</b>	
Hay imagen pero no sonido.	<ul style="list-style-type: none"> <li>• Compruebe si el volumen está ajustado en "0".</li> <li>• Compruebe si el silencio se ha activado.</li> <li>• Cable HDMI instalado correctamente.</li> <li>• Cable de auricular instalado correctamente.</li> <li>• Compruebe el formato de sonido. No admite formato de sonido comprimido.</li> </ul>

# ESPECIFICACIONES

E1951S

E1951T

<b>Pantalla</b>	<b>Tipo de pantalla</b>	LCD de matriz activa y pantalla plana TFT de 47,0 cm (18,5 pulg.) Recubrimiento antirreflejante Tamaño diagonal visible: 47,0 cm
	<b>Paso de píxeles</b>	0,3 mm x 0,3 mm (paso de píxeles)
<b>Entrada sincronizada</b>	<b>Frecuencia horizontal</b>	De 30 kHz a 61 kHz (automática)
	<b>Frecuencia vertical</b>	De 56 Hz a 75 Hz (automática)
	<b>Forma de entrada</b>	
	<b>E1951S</b>	Sincronización independiente
<b>E1951T</b>	Sincronización independiente Digital	
<b>Entrada de vídeo</b>	<b>Entrada de señal</b>	
	<b>E1951S</b>	Conector D-SUB de 15 patillas
	<b>E1951T</b>	Conector D-SUB /conector DVI-D de 15 patillas (digital)
	<b>Forma de entrada</b>	
	<b>E1951S</b>	RGB analógica (0,7 Vp-p/75 ohmios)
<b>E1951T</b>	RGB analógica (0,7 Vp-p/75 ohmios), digital	
<b>Resolución</b>	<b>Máx.</b>	
	<b>E1951S</b>	D-SUB (analógica): 1366 x 768 a 60 Hz
	<b>E1951T</b>	D-SUB (analógica) / DVI (digital): 1366 x 768 a 60 Hz
	<b>Recomendada</b>	VESA 1366 x 768 a 60 Hz
<b>Plug &amp; Play</b>	<b>E1951S</b>	DDC 2B (analógica)
	<b>E1951T</b>	DDC 2B (analógica, digital)
<b>Power Consumption</b>	Modo encendido: 17 W (típ.) Modo de inactividad: ≤ 0,5 W Modo apagado: ≤ 0,5 W	
<b>Power Input</b>	12 V $\overline{\text{---}}$ 2,0 A	
<b>Adaptador CA/CC</b>	Tipo ADS-24NP-12-1 12024G, fabricado por HONOR Electronic	
<b>Dimensiones (ancho x alto x profundo)</b>	<b>Soporte incluido</b>	44,94 cm x 17,26 cm x 35,6 cm
	<b>Soporte no incluido</b>	44,94 cm x 3,35 cm x 27,9 cm
<b>Peso</b>	2 kg	
<b>Rango de inclinación</b>	De -5° a 15°	
<b>Condiciones ambientales</b>	<b>Temperatura de funcionamiento</b>	De -10°C a 35 °C
	<b>Humedad de funcionamiento</b>	Del 20% al 80%, sin condensación
	<b>Temperatura de almacenamiento</b>	De -10°C a 60 °C
	<b>Humedad de almacenamiento</b>	Del 5% al 90%, sin condensación
<b>Base del soporte</b>	Instalada ( ), desinstalada (O)	
<b>Cable de alimentación</b>	Tipo toma de pared	

Las especificaciones del producto que se indican anteriormente pueden cambiar sin previo aviso debido a una actualización de las funciones del producto.

E2051S E2051T

<b>Pantalla</b>	<b>Tipo de pantalla</b>	LCD de matriz activa y pantalla plana TFT de 50,8 cm (20,0 pulg.) Recubrimiento antirreflejante Tamaño diagonal visible: 50,8 cm
	<b>Paso de píxeles</b>	0,2766 mm x 0,2766 mm (paso de píxeles)
<b>Entrada sincronizada</b>	<b>Frecuencia horizontal</b>	De 30 kHz a 83 kHz (automática)
	<b>Frecuencia vertical</b>	De 56 Hz a 75 Hz (automática)
	<b>Forma de entrada</b>	
	<b>E2051S</b>	Sincronización independiente
	<b>E2051T</b>	Sincronización independiente Digital
<b>Entrada de vídeo</b>	<b>Entrada de señal</b>	
	<b>E2051S</b>	Conector D-SUB de 15 patillas
	<b>E2051T</b>	Conector D-SUB /conector DVI-D de 15 patillas (digital)
	<b>Forma de entrada</b>	
	<b>E2051S</b>	RGB analógica (0,7 Vp-p/75 ohmios)
	<b>E2051T</b>	RGB analógica (0,7 Vp-p/75 ohmios), digital
<b>Resolución</b>	<b>Máx.</b>	
	<b>E2051S</b>	D-SUB (analógica): 1600 x 900 a 60 Hz
	<b>E2051T</b>	D-SUB (analógica) / DVI (digital): 1600 x 900 a 60 Hz
	<b>Recomendada</b>	VESA 1600 x 900 a 60 Hz
<b>Plug &amp; Play</b>	<b>E2051S</b>	DDC 2B (analógica)
	<b>E2051T</b>	DDC 2B (analógica,digital)
<b>Power Consumption</b>	Modo encendido: 21 W (típ.) Modo de inactividad: ≤ 0,5 W Modo apagado: ≤ 0,5 W	
<b>Power Input</b>	12 V $\overline{\text{---}}$ 2,0 A	
<b>Adaptador CA/CC</b>	Tipo ADS-24NP-12-1 12024G, fabricado por HONOR Electronic	
<b>Dimensiones (ancho x alto x profundo)</b>	<b>Soporte incluido</b>	48,28 cm x 17,42 cm x 37,5 cm
	<b>Soporte no incluido</b>	48,28 cm x 3,35 cm x 29,7 cm
<b>Peso</b>	2,197 kg	
<b>Rango de inclinación</b>	De -5° a 15°	
<b>Condiciones ambientales</b>	<b>Temperatura de funcionamiento</b>	De -10°C a 35 °C
	<b>Humedad de funcionamiento</b>	Del 20% al 80%, sin condensación
	<b>Temperatura de almacenamiento</b>	De -10°C a 60 °C
	<b>Humedad de almacenamiento</b>	Del 5% al 90%, sin condensación
<b>Base del soporte</b>	Instalada ( ), desinstalada (O)	
<b>Cable de alimentación</b>	Tipo toma de pared	

Las especificaciones del producto que se indican anteriormente pueden cambiar sin previo aviso debido a una actualización de las funciones del producto.

E2251S

E2251T

<b>Pantalla</b>	<b>Tipo de pantalla</b>	LCD de matriz activa y pantalla plana TFT de 54,6 cm (21,5 pulg.) Recubrimiento antirreflejante Tamaño diagonal visible: 54,6 cm
	<b>Paso de píxeles</b>	0,248 mm x 0,248 mm (paso de píxeles)
<b>Entrada sincronizada</b>	<b>Frecuencia horizontal</b>	De 30 kHz a 83 kHz (automática)
	<b>Frecuencia vertical</b>	De 56 Hz a 75 Hz (automática)
	<b>Forma de entrada</b>	
	<b>E2251S</b>	Sincronización independiente
	<b>E2251T</b>	Sincronización independiente Digital
<b>Entrada de vídeo</b>	<b>Entrada de señal</b>	
	<b>E2251S</b>	Conector D-SUB de 15 patillas
	<b>E2251T</b>	Conector D-SUB /conector DVI-D de 15 patillas (digital)
	<b>Forma de entrada</b>	
	<b>E2251S</b>	RGB analógica (0,7 Vp-p/75 ohmios)
	<b>E2251T</b>	RGB analógica (0,7 Vp-p/75 ohmios), digital
<b>Resolución</b>	<b>Máx.</b>	
	<b>E2251S</b>	D-SUB (analógica): 1920 x 1080 a 60 Hz
	<b>E2251T</b>	D-SUB (analógica) / DVI (digital): 1920 x 1080 a 60 Hz
	<b>Recomendada</b>	VESA 1920 x 1080 a 60 Hz
<b>Plug &amp; Play</b>	<b>E2251S</b>	DDC 2B (analógica)
	<b>E2251T</b>	DDC 2B (analógica, digital)
<b>Power Consumption</b>	Modo encendido: 26 W (típ.) Modo de inactividad: ≤ 0,5 W Modo apagado: ≤ 0,5 W	
<b>Power Input</b>	19 V $\overline{\text{---}}$ 2,1 A	
<b>Adaptador CA/CC</b>	Tipo EADP-40LB B, fabricado por Delta Electronics	
<b>Dimensiones (ancho x alto x profundo)</b>	<b>Soporte incluido</b>	51,75 cm x 18,65 cm x 39,4 cm
	<b>Soporte no incluido</b>	51,75 cm x 3,35 cm x 31,7 cm
<b>Peso</b>	2,477 kg	
<b>Rango de inclinación</b>	De -5° a 15°	
<b>Condiciones ambientales</b>	<b>Temperatura de funcionamiento</b>	De -10°C a 35 °C
	<b>Humedad de funcionamiento</b>	Del 20% al 80%, sin condensación
	<b>Temperatura de almacenamiento</b>	De -10°C a 60 °C
	<b>Humedad de almacenamiento</b>	Del 5% al 90%, sin condensación
<b>Base del soporte</b>	Instalada ( ), desinstalada (O)	
<b>Cable de alimentación</b>	Tipo toma de pared	

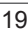
Las especificaciones del producto que se indican anteriormente pueden cambiar sin previo aviso debido a una actualización de las funciones del producto.

E2251VR E2251VQ

<b>Display</b>	<b>Tipo de pantalla</b>	LCD de matriz activa y pantalla plana TFT de 54,6 cm (21,5 pulg.) Recubrimiento antirreflejante Tamaño diagonal visible: 54,6 cm
	<b>Paso de píxeles</b>	0.248 mm x 0.248 mm (paso de píxeles)
<b>Entrada sincronizada</b>	<b>Frecuencia horizontal</b>	De 30 kHz a 83 kHz (automática)
	<b>Frecuencia vertical</b>	De 56 Hz a 75 Hz (D-SUB, DVI-D) De 56 Hz a 61 Hz (HDMI)
	<b>Forma de entrada</b>	Sincronización independiente Digital. HDMI
<b>Entrada de vídeo</b>	<b>Entrada de señal</b>	Conector D-SUB de 15 patillas Conector DVI-D (digital) Conector HDMI (A-TIPO)
	<b>Forma de entrada</b>	RGB analógica (0,7 Vp-p/75 ohmios), digital, HDMI
<b>Resolución</b>	<b>Máx.</b>	D-SUB (analógica) :1920 x 1080 a 60 Hz DVI (digital) / HDMI :1920 x 1080 a 60 Hz
	<b>Recomendada</b>	VESA 1920 x 1080 @ 60 Hz
<b>Plug &amp; Play</b>	DDC 2B (analógica, digital, HDMI)	
<b>Consumo de energía</b>	Modo encendido: 26 W (típ.) Modo de inactividad: ≤ 0,5 W Modo apagado: ≤ 0,5 W	
<b>Entrada de alimentación</b>	19 V $\overline{\text{---}}$ 2,1 A	
<b>Adaptador CA/CC</b>	Tipo EADP-40LB B, fabricado por Delta Electronics	
<b>Dimensiones (ancho x alto x profundidad)</b>	<b>Soporte incluido</b>	51,75 cm x 18,65 cm x 39,4 cm
	<b>Soporte no incluido</b>	51,75 cm x 3,35 cm x 31,7 cm
<b>Peso</b>	2,477 kg	
<b>Rango de inclinación</b>	De -5° a 15°	
<b>Condiciones ambientales</b>	<b>Temperatura de funcionamiento</b>	De -10°C a 35 °C
	<b>Humedad de funcionamiento</b>	Del 20% al 80%, sin condensación
	<b>Temperatura de almacenamiento</b>	De -10°C a 60 °C
	<b>Humedad de almacenamiento</b>	Del 5% al 90%, sin condensación
<b>Base del soporte</b>	Instalada ( ), desinstalada (O)	
<b>Cable de alimentación</b>	Tipo toma de pared	

Las especificaciones del producto que se indican anteriormente pueden cambiar sin previo aviso debido a una actualización de las funciones del producto.

E2351T E2351VR E2351VQ

<b>Pantalla</b>	<b>Tipo de pantalla</b>	LCD de matriz activa y pantalla plana TFT de 58,4 cm (23 pulg.) Recubrimiento antirreflejante Tamaño diagonal visible: 58,4 cm
	<b>Paso de píxeles</b>	0,265 mm x 0,265 mm (paso de píxeles)
<b>Entrada sincronizada</b>	<b>Frecuencia horizontal</b>	De 30 kHz a 83 kHz (automática)
	<b>Frecuencia vertical</b>	
	<b>E2351T</b>	De 56Hz a 75Hz (automática)
	<b>E2351VR / E2351VQ</b>	De 56Hz a 75Hz (D-SUB, DVI-D) De 56Hz a 61Hz (HDMI)
	<b>Forma de entrada</b>	
	<b>E2351T</b>	Sincronización independiente Digital
	<b>E2351VR / E2351VQ</b>	Sincronización independiente Digital, HDMI
<b>Entrada de vídeo</b>	<b>Entrada de señal</b>	
	<b>E2351T</b>	Conector D-SUB /conector DVI-D de 15 patillas (digital)
	<b>E2351VR / E2351VQ</b>	Conector D-SUB /conector DVI-D de 15 patillas (digital) HDMI (A-TIPO) conector
	<b>Forma de entrada</b>	
	<b>E2351T</b>	RGB analógica (0,7 Vp-p/75 ohmios), digital
	<b>E2351VR / E2351VQ</b>	RGB analógica (0,7 Vp-p/75 ohmios), digital, HDMI
<b>Resolución</b>	<b>Máx.</b>	
	<b>E2351T</b>	D-SUB (analógica) DVI (digital): 1920 x 1080 a 60 Hz
	<b>E2351VR / E2351VQ</b>	D-SUB (analógica) : 1920 x 1080 a 60 Hz DVI (digital) / HDMI (digital) : 1920 x 1080 a 60 Hz
	<b>Recomendada</b>	VESA 1920 x 1080 a 60 Hz
<b>Plug &amp; Play</b>	<b>E2351T</b>	DDC 2B (analógica, digital)
	<b>E2351VR / E2351VQ</b>	DDC 2B (analógica, digital, HDMI)
<b>Power Consumption</b>	Modo encendido: 30 W (típ.) Modo de inactividad: ≤ 0,5 W Modo apagado: ≤ 0,5 W	
<b>Power Input</b>	19 V  2,1 A	
<b>Adaptador CA/CC</b>	Tipo EADP-40LB B, fabricado por Delta Electronics	
<b>Dimensiones (ancho x alto x profundo)</b>	<b>Soporte incluido</b>	54,92 cm x 18,65 cm x 41,2 cm
	<b>Soporte no incluido</b>	54,92 cm x 3,35 cm x 33,5 cm
<b>Peso</b>	2,724 kg	
<b>Rango de inclinación</b>	De -5° a 15°	
<b>Condiciones ambientales</b>	<b>Temperatura de funcionamiento</b>	De -10°C a 35 °C
	<b>Humedad de funcionamiento</b>	Del 20% al 80%, sin condensación
	<b>Temperatura de almacenamiento</b>	De -10°C a 60 °C
	<b>Humedad de almacenamiento</b>	Del 5% al 90%, sin condensación
<b>Base del soporte</b>	Instalada ( ), desinstalada (O)	
<b>Cable de alimentación</b>	Tipo toma de pared	

Las especificaciones del producto que se indican anteriormente pueden cambiar sin previo aviso debido a una actualización de las funciones del producto.



## Modos predefinidos (resolución)

### Tiempo D-SUB / DVI

#### E1951S / E1951T

\*Si no puede seleccionar la opción de temporizador en las propiedades de la pantalla de 1366 x 768 pulgadas, actualice el controlador de la tarjeta de vídeo con su distribuidor.

Modos de pantalla (resolución)	Frecuencia horizontal (kHz)	Frecuencia vertical (Hz)	Polaridad (H/V)	
720 x 400	31,468	70	-/+	
640 x 480	31,469	60	-/-	
640 x 480	37,500	75	-/-	
800 x 600	37,879	60	+/+	
800 x 600	46,875	75	+/+	
832 x 624	49,725	75	-/-	
1024 x 768	48,363	60	-/-	
1024 x 768	60,123	75	+/+	
1366 x 768	47,712	60	+/+	Modo recomendado

#### E2051S / E2051T

Modos de pantalla (resolución)	Frecuencia horizontal (kHz)	Frecuencia vertical (Hz)	Polaridad (H/V)	
720 x 400	31,468	70	-/+	
640 x 480	31,469	60	-/-	
640 x 480	37,500	75	-/-	
800 x 600	37,879	60	+/+	
800 x 600	46,875	75	+/+	
1024 x 768	48,363	60	-/-	
1024 x 768	60,123	75	+/+	
1152 x 864	67,500	75	+/+	
1600 x 900	60,000	60	+/+	Modo recomendado

#### E2251S / E2251T / E2251VR / E2251VQ / E2351T / E2351VR / E2351VQ

Modos de pantalla (resolución)	Frecuencia horizontal (kHz)	Frecuencia vertical (Hz)	Polaridad (H/V)	
720 x 400	31,468	70	-/+	
640 x 480	31,469	60	-/-	
640 x 480	37,500	75	-/-	
800 x 600	37,879	60	+/+	
800 x 600	46,875	75	+/+	
1024 x 768	48,363	60	-/-	
1024 x 768	60,123	75	+/+	
1152 x 864	67,500	75	+/+	
1280 x 1024	63,981	60	+/+	
1280 x 1024	79,976	75	+/+	
1680 x 1050	65,290	60	-/+	
1920 x 1080	67,500	60	+/+	Modo recomendado

## Tiempo HDMI

### E2251VR / E2251VQ / E2351VR / E2351VQ

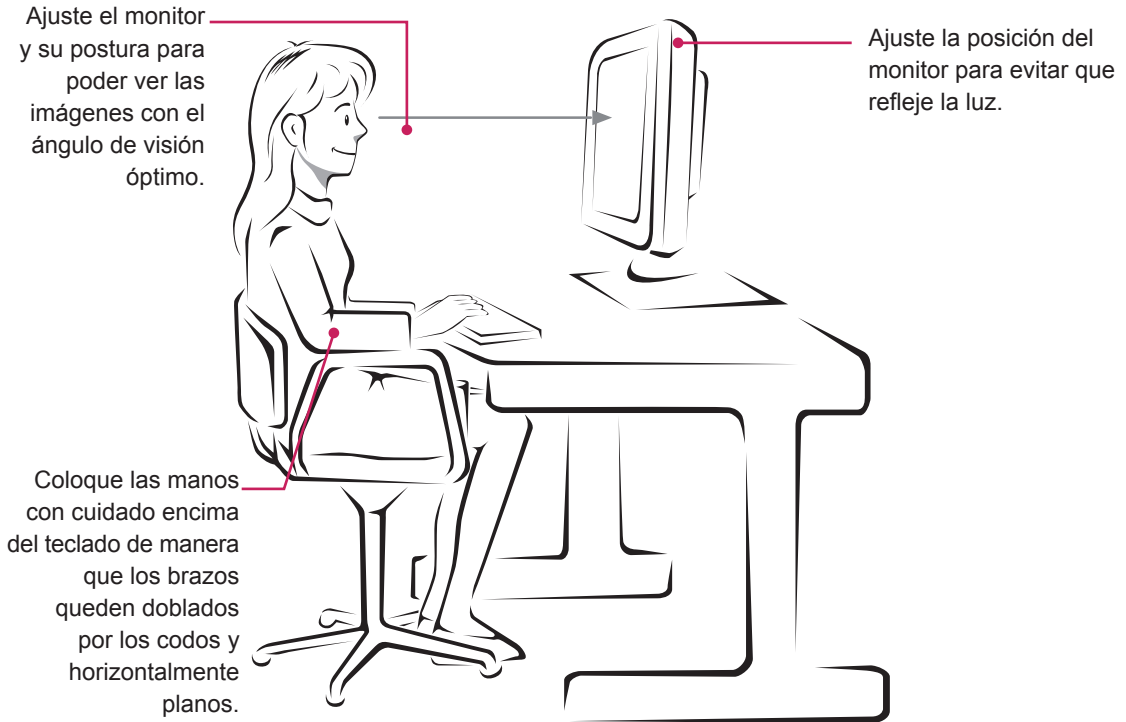
Display Modes (Resolution)	Horizontal Frequency(kHz)	Vertical Frequency(Hz)
480P	31,50	60
576P	31,25	50
720P	37,50	50
720P	45,00	60
1080i	28,12	50
1080i	33,75	60
1080P	56,25	50
1080P	67,50	60

## Indicador

Modo	Color del LED
Encendido	Azul
Inactividad	Azul parpadeante
Apagado	Apagado

# POSTURA CORRECTA

**Adopte la postura correcta para utilizar el monitor.**





Asegúrese de leer las precauciones de seguridad antes de utilizar el producto. Guarde el CD con el manual del usuario en un lugar accesible para poder consultarlo en un futuro.

El número de serie y el modelo del monitor están situados en la parte posterior y en un lateral del mismo. Anótelos por si alguna vez necesita asistencia.

MODELO \_\_\_\_\_

N.º DE SERIE \_\_\_\_\_

ENERGY STAR is a set of power-saving guidelines issued by the U.S. Environmental Protection Agency(EPA).



As an ENERGY STAR Partner LGE U. S. A.,Inc. has determined that this product meets the ENERGY STAR guidelines for energy efficiency.