



**LG**

Life's Good

EESTI

## KASUTUSJUHEND

# LED LCD-MONITOR

Enne seadme kasutamist lugege see kasutusjuhend hoolikalt läbi ning hoidke alles, sest tulevikus võib seda tarvis minna.

### LED LCD-MONITORI MUDELID

E1951S	E1951T	E2251VR	E2251VQ
E2051S	E2051T	E2351VR	E2351VQ
E2251S	E2251T		
	E2351T		

# SISUKORD

## 3 MONTEERIMINE JA ETTE- VALMISTAMINE

---

- 3 Lahtipakkimine
- 4 Osad ja nupud
- 6 Monitori ülesseadmine
  - 6 - Statiivialuse ühendamine
  - 6 - Statiivialuse eemaldamine
  - 6 - Statiivi korpuse eemaldamine (seinale kinnitamine)
- 7 - Lauale paigaldamine
- 8 - Seinale paigaldamine

## 10 MONITORI KASUTAMINE

---

- 10 Ühendamine arvutiga
  - 10 - D-SUB-ühendus
  - 11 - DVI-D-ühendus
  - 12 - HDMI-ühendus

## 13 SÄTETE KOHANDAMINE

---

- 13 Juurdepääs põhimenüüdele
- 14 Sätete kohandamine
  - 14 - Menüüsätted
  - 15 - Funktsiooni SUPER ENERGY SAVING (SUPERENERGIASÄÄST) sätted
  - 16 - Funktsiooni SUPER+ RESOLUTION (SUPER+ ERALDUSVÕIME) sätted
  - 16 - Helitugevuse sätted (toetatud ainult HDMI-režiimis)
  - 17 - Funktsiooni DUAL MONITOR (KAKS MONITORI) sätted
  - 17 - Funktsiooni DUAL WEB (KAKSIKBRAUSIMINE) sätted

## 18 TÕRKEOTSING

---

## 20 TEHNILISED ANDMED

---

- 25 Eelhäälestatud režiimid (eraldusvõime)

- 25 - D-SUB / DVI Timing
- 26 - HDMI Timing (HDMI ajastus)
- 26 Märgutuli

## 27 ÕIGE KEHAHOIAK

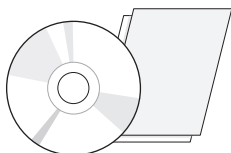
---

- 27 Õige kehahoiak monitori kasutamisel.

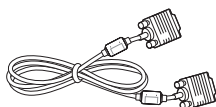
# MONTEERIMINE JA ETTEVALMISTAMINE

## Lahtipakkimine

Veenduge, et teie müügikomplektis on järgmised esemed. Kui mõni tarvik on puudu, võtke ühendust seadme müünud kohaliku edasimüüjaga. Juhendis toodud joonistel kujutatud võib erineda tegelikust seadmest ja tarvikutest.

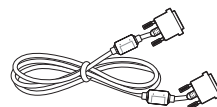


**CD (kasutusjuhend) / kaart**



**D-SUB-kaabel**

(See signaalkaabel võib olla tootele kinnitatud enne seadme tarnimist.)



**DVI-D-kaabel**

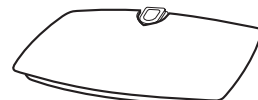
(See kaabel pole kõigis riikides seadmega komplektis.)



**Toitejuhe**



**Vahelduv- ja alalisvoolu adapter**



**Statiivialus**



### ETTEVAATUST!

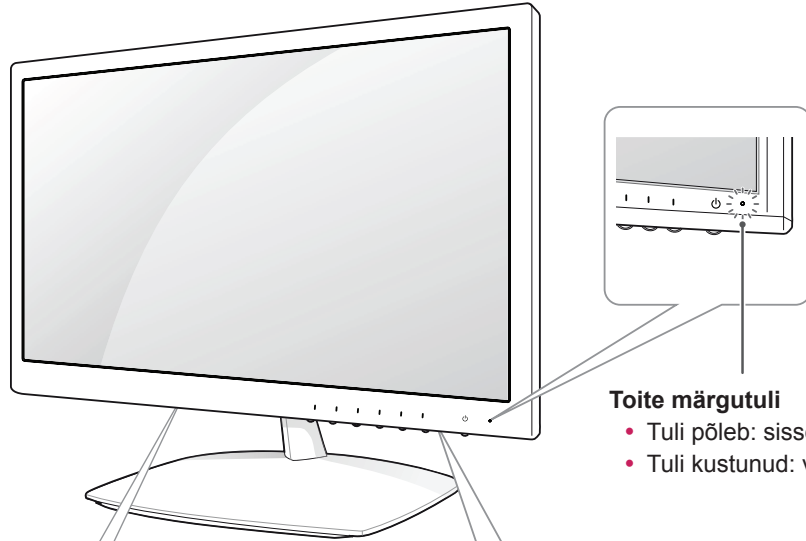
- Ohutuse ja toote pika kasutusea tagamiseks ärge kasutage heakskiitmata tarvikuid.
- Garantii ei hüvita heakskiitmata tarvikute kasutamisest põhjustatud kahjustusi või vigastusi.



### MÄRKUS

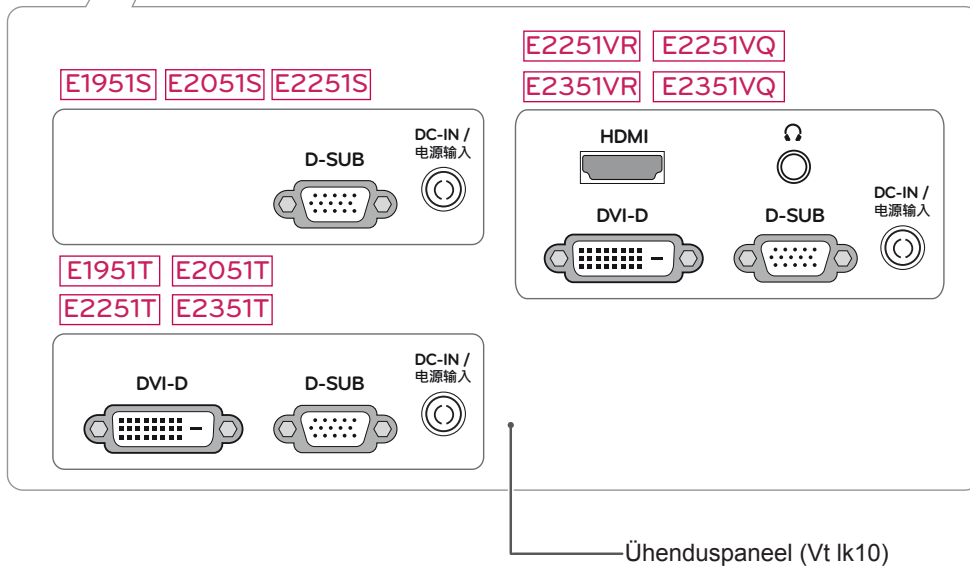
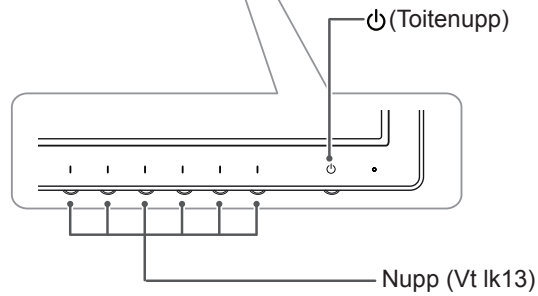
- Tootekomplekti kuuluvad tarvikud sõltuvad mudelist.
- Toote tehnilisi andmeid või selle kasutusjuhendi sisu võidakse toote funktsioonide uuendamise tõttu muuta sellest eelnevalt teavitamata.
- Toote standardse ühilduvuse säilitamiseks kasutage varjestatud ferriitsüdamikuga signaalliidese kaableid (RGB-kaabel/ DVI-D-kaabel).

## Osad ja nupud



### Toite märgutuli

- Tuli põleb: sisse lülitatud
- Tuli kustunud: välja lülitatud



Nupp	Kirjeldus						
MENU (MENÜÜ)	Avab põhimenüüd.(Vt lk14)						
Esimene vasak nupp	<p><b>OSD LOCKED/UNLOCKED (EKRAANIMENÜÜ LUKUSTAMATA)</b></p> <p>Selle funktsiooniga saate lukustada parajasti aktiivsed juhtsätted, nii et neid ei saa tahtmatult muuta. Vajutage ja hoidke esimene vasak nupp mõne sekundi vältel all. Kuvatakse teade "OSD LOCKED (EKRAANIMENÜÜ LUKUSTATUD)". Ekraanimenüü juhtsätteid saate igal ajal vabastada, vajutades nuppu esimene vasak nupp paari sekundi vältel. Kuvatakse teade "OSD UNLOCKED (EKRAANIMENÜÜ VABASTATUD)".</p>						
SUPER+ RESOLUTION	Selle nupuga saab siseneda menüüsse SUPER+ RESOLUTSIOON. lugege vastavat teemat (Vt lk16)						
DUAL (KAKSIK)	Selle nupuga saab siseneda DUAL (KAKSIK)-menüüsse. For more information.(Vt lk17)						
AUTO (AUTOMAATNE)	<p>Kuvasätete reguleerimiseks vajutage menüüs MONITOR SETUP OSD (MONITORI SÄTETE EKRAANIKUVA) nuppu AUTO (AUTOMAATNE). (Toetatud ainult analoogrežiimis)</p> <p><b>Parim kuvarežiim on</b></p> <table border="1"> <tbody> <tr> <td><b>E1951S / E1951T</b></td> <td>1366 x 768</td> </tr> <tr> <td><b>E2051S / E2051T</b></td> <td>1600 x 900</td> </tr> <tr> <td><b>E2251S / E2251T E2251VR / E2251VQ E2351T / E2351VR E2351VQ</b></td> <td>1920 x 1080</td> </tr> </tbody> </table>	<b>E1951S / E1951T</b>	1366 x 768	<b>E2051S / E2051T</b>	1600 x 900	<b>E2251S / E2251T E2251VR / E2251VQ E2351T / E2351VR E2351VQ</b>	1920 x 1080
<b>E1951S / E1951T</b>	1366 x 768						
<b>E2051S / E2051T</b>	1600 x 900						
<b>E2251S / E2251T E2251VR / E2251VQ E2351T / E2351VR E2351VQ</b>	1920 x 1080						
VOLUME (HELITUGEVUS) (Saadaval ainult HDMI-režiimis.)	<p><b>E2251VR / E2351VR / E2251VQ / E2351VQ</b></p> <p>Monitori helitugevuse reguleerimine. (Vt lk16)</p>						
INPUT (SISEND)	<p>Valige sisendsignaali.</p> <ul style="list-style-type: none"> <li>• Kui ühendatud on vähemalt kaks sisendsignaali, võite valida soovitud sisendsignaali (D-SUB/DVI/HDMI).</li> <li>• Kui ühendatud on ainult üks signaal, tuvastatakse see automaatselt. Vaikesäte on D-SUB.</li> </ul>						
EXIT (VÄLJU)	Ekraanimenüüst väljumine.						
⏻ (Toitenupp)	Turns the power on or off.						
	<p><b>Toite märgutuli</b></p> <p>Märgutuli jääb siniseks, kui ekraan töötab korralikult (siselülitatud režiimis). Kui ekraan on ooterežiimis, vilgub märgutuli siniselt.</p>						

## Monitori ülesseadmine

### Statiivialuse ühendamine

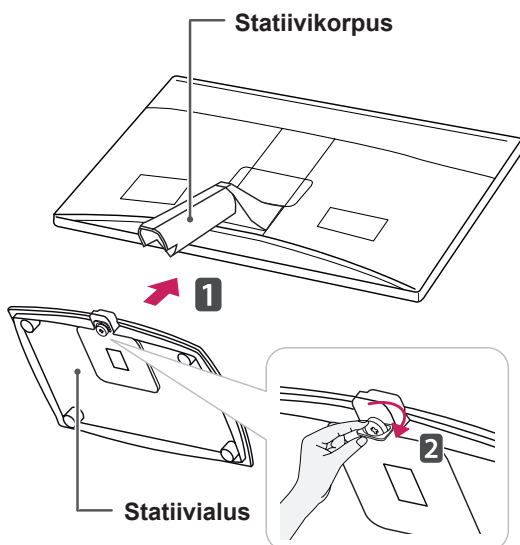
- 1 Paigutage monitor ekraan allpool tasasele, pehmendatud pinnale.



#### ETTEVAATUST!

Ekraani vigastuse eest kaitsmiseks asetage aluspinnale vahtkummist matt või pehme riiet.

- 2 Kinnitage **statiivialus** monitori **külge**, pöörates kruvi paremale.

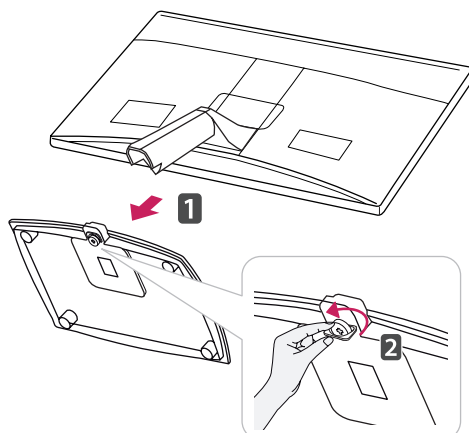


#### ETTEVAATUST!

- See ühendamise joonis kujutab tavamudelit. Teie monitor võib pildil kujutatavast erineda.
- Ärge kandke toodet tagurpidi, hoides seda vaid statiivialusest. Toode võib kukkuda ja kahjustatud saada või teie jalga vigastada.

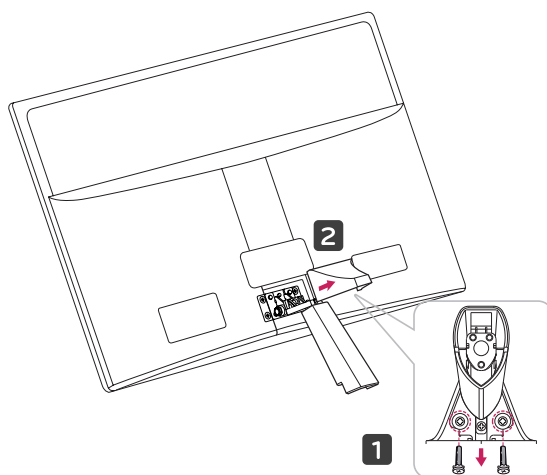
### Statiivialuse eemaldamine

- 1 Paigutage monitor ekraan allpool tasasele, pehmendatud pinnale.
- 2 Keerake kruvi vasakule ja seejärel tõmmake **statiivialus statiivikorpusest** välja.

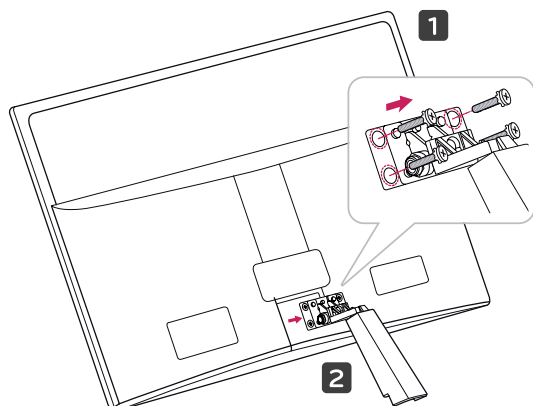


### Statiivi korpuse eemaldamine (seinale kinnitamine)

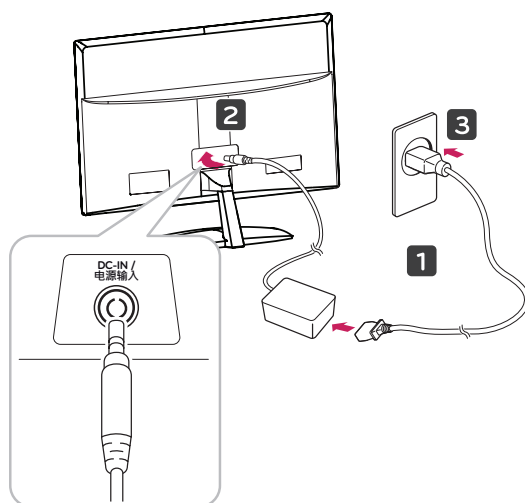
- 1 Eemaldage 2 kruvi ja tõmmake hingede kate monitori küljest lahti.



- 2 Eemaldage 4 kruvi ja tõmmake statiivi korpust monitori küljest lahti.



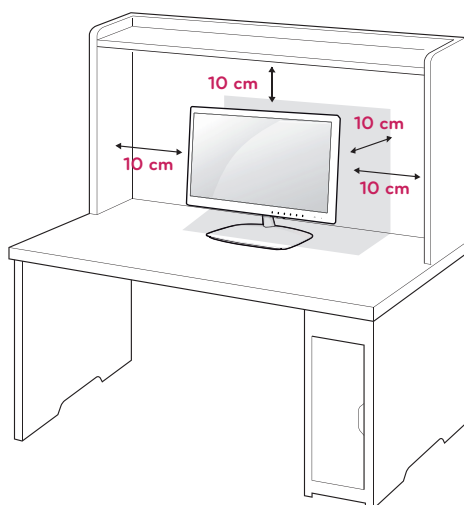
- 2 Ühendage toiteadapter ja toitejuhe pistikupesasse.



- 3 Toite sisselülitamiseks vajutage eesmisel nupupaneelil olevat toitenuppu.

## Lauale paigaldamine

- 1 Tõstke ja kallutage monitor laual püstisesse asendisse. Õige ventileerimise tagamiseks jätke seina ja seadme vahele 10 cm (minimaalselt) suurune vahe.

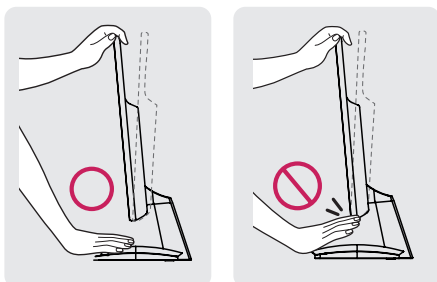


### ETTEVAATUST!

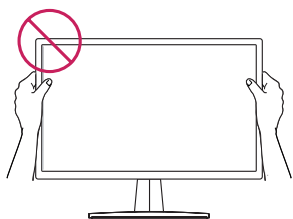
Ühendage esmalt toitejuhe lahti, seejärel liigutage monitori või paigaldage see. Vastasel juhul võite saada elektrilöögi.

**! HOIATUS**

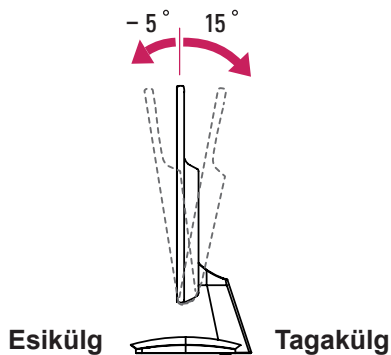
Nurka reguleerides ärge hoidke monitori raami põhja, nagu joonisel näidatud, vastasel juhul võite sõrmi vigastada.



Monitori nurga reguleerimisel ärge puudutage ega vajutage ekraani.

**! MÄRKUS**

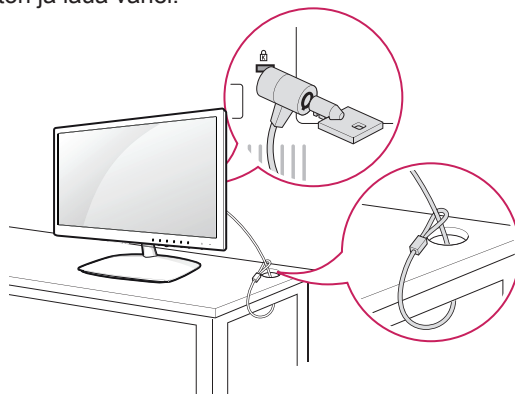
Monitori vaatamisnurga reguleerimiseks kallutage seda +15 kuni -5 kraadi üles või alla.

**Kensingtoni turvasüsteemi kasutamine**

Kensingtoni turvasüsteemi pistmik paikneb monitori tagaküljel. Lisateavet paigaldamise ja kasutamise kohta leiate Kensingtoni turvasüsteemiga

kaasas olevast kasutusjuhendist või aadressilt <http://www.kensington.com>.

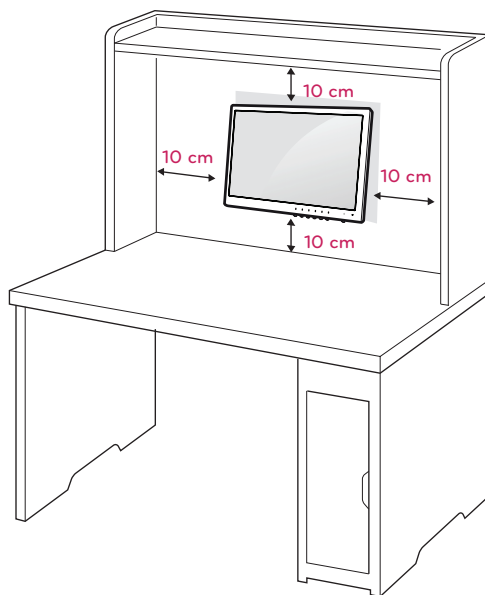
Ühendage Kensingtoni turvasüsteemi kaabel monitori ja laua vahel.

**! MÄRKUS**

Kensingtoni turvasüsteem on valikuline lisa-seade. Saate selle hankida elektroonikapoodidest.

**Seinale paigaldamine**

Parema ventilatsiooni tagamiseks jätke mõlema külje ja seina vahele ligikaudu 10 cm. Täpsemad paigaldusjuhised saate edasimüüjalt, vt valikulise kaldseinapaigalduse ja häälestuse juhendit (Tilt Wall Mounting Bracket Installation and Setup Guide).

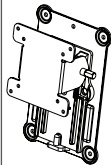




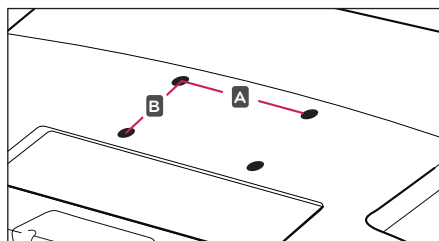
Kui soovite paigutada monitori seinale, kinnitage seinale kinnitamise liides (lisaseade) monitori tagaküljele.

Kui paigaldate monitori seinakinnitusliidesega (lisaseade), kinnitage see mahakukkumise vältimiseks hoolikalt.

- 1 Palun kasutage VESA standarditele vastavaid kruve ja seinakinnitusliidest.
- 2 Ettenähtust pikemate kruvide korral on oht monitori sisemust vigastada.
- 3 Valede kruvide kasutamisel võib monitor maha kukkuda ja katki minna. Selliste kahjustuste eest LG Electronics ei vastuta.
- 4 Järgige VESA standardiga ühilduvate kinnitusliidest ja -kruvide mõõtmeid.
- 5 Kasutage alltoodud VESA standardi andmeid.
  - 784,8 mm (30,9 tolli) ja vähem
    - \* Seinakinnitusaluse paksus: 2,6 mm
    - \* Kruvi:  $\Phi$  4,0 mm x keere 0,7 mm x pikkus 10 mm
  - 787,4 mm (31,0 tolli) ja üle selle
    - \* Kasutage VESA standardile vastavat seinakinnitusalust ja kruvisid.

Mudel	E1951S	E2351T
	E2051S	E2251VR
	E2251S	E2351VR
	E1951T	E2251VQ
	E2051T	E2351VQ
	E2251T	
VESA (A x B)	75 x 75	
Standardkruvi	M4	
Kruvide arv	4	
Seinakinnitus (valikuline)	RW120	
		

- VESA (A x B)



## ETTEVAATUST!

- Ühendage esmalt toitejuhe lahti, seejärel liigutage monitori või paigaldage see. Vastasel juhul võite saada elektrilöögi.
- Kui paigaldate monitori lakke või kaldseinale, võib see alla kukkuda ning tõsiseid vigastusi tekitada.
- Kasutage ainult heakskiidetud LG seinakinnitus ja võtke ühendust edasimüüja või kvalifitseeritud personaliga.
- Ärge pingutage kruvisid üle, vastasel juhul võite monitori kahjustada ja garantii kehtetuks muuta.
- Kasutage ainult kruvisid ja seinakinnitusi, mis vastavad VESA standardile. Garantii ei kata vales kasutamisest või valede lisatarvikute kasutamisest tulenevaid kahjusid ega vigastusi.



## MÄRKUS

- Kasutage VESA standardi kruvide tehnilistele andmetele vastavaid kruvisid.
- Seinakinnituskomplekt sisaldab paigaldusjuhendit ja vajalikke osasid.
- Seinakinnituse klamber on valikuline lisaseade. Täiendavaid tarvikuid saate kohalikul edasimüüjalt.
- Kruvide pikkus sõltub seinakinnitusest. Kasutage õige pikkusega kruvisid.
- Lisateavet leiate seinakinnituse komplekti kuuluvast juhendist

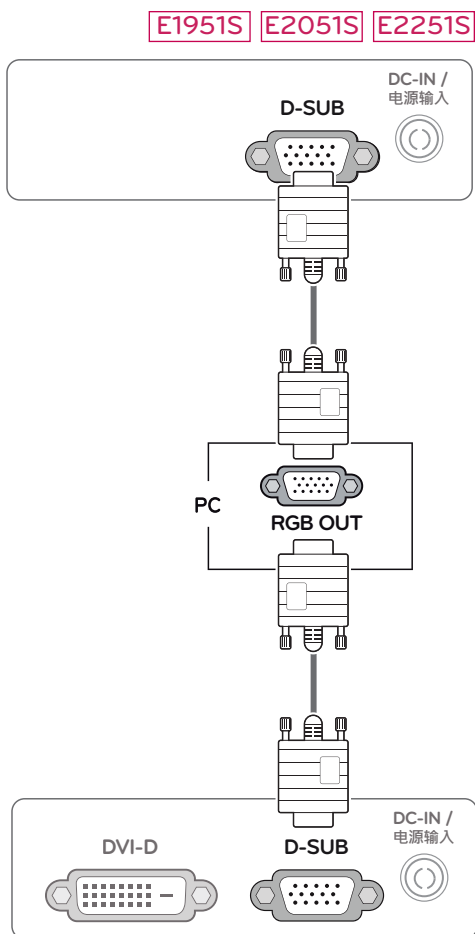
# MONITORI KASUTAMINE

## Ühendamine arvutiga

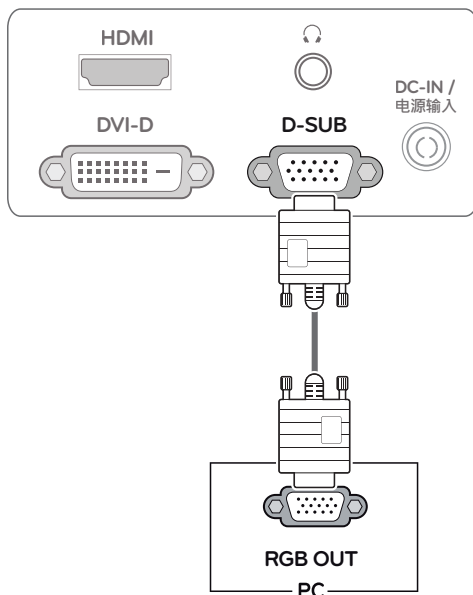
- Teie monitor toetab isehäälestumist (Plug & Play)\*.
- \* Isehäälestumine (Plug & Play): funktsioon, kus arvuti tuvastab ühendatud ja sisselülitatud seadme ilma kasutajapoolse sekkumise või konfigureerimiseta.

## D-SUB-ühendus

Edastab video analoogsignaali arvutist monitori. Ühendage arvuti ja monitori vahele müügikomplekti kuuluv 15-viiguline D-sub-signaalikaabel nii, nagu on näidatud alltoodud joonisel.

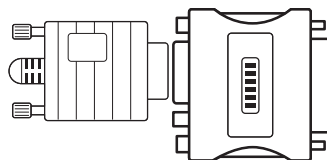


E2251VR E2351VR E2251VQ E2351VQ



### ! MÄRKUS

- D-Sub-signaalisendi kaabli kasutamine Macintoshiga



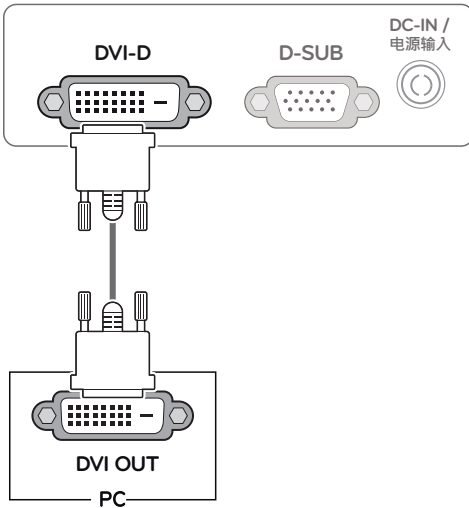
#### • Macintoshi adapter

Apple Macintoshi kasutamiseks on vaja eraldi pistikuadapterit, et muuta müügikomplekti kuuluva kaabli 15-viiguline kõrge tihedusega (3-realine) D-sub VGA-pistik 15-viiguliseks 2-realiseks pistikuks.

## DVI-D-ühendus

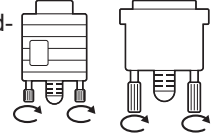
Edastab video digitaalsignaali arvutist monitori.  
Ühendage arvuti ja monitor DVI-kaabliga nii, nagu on näidatud alltoodud joonisel.

**E1951T** **E2051T** **E2251T** **E2351T**

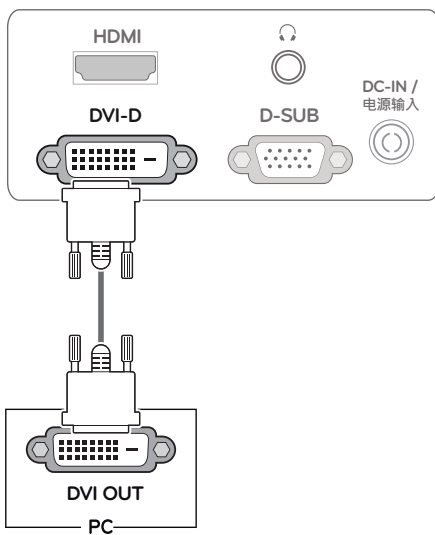


### ⚠ ETTEVAATUST!

- Ühendage signaali sisend-kaabel ja pingutage see kruvisid päripäeva keerates.
- Ärge vajutage LCD-ekraanile pikemat aega sõrmega, kuna see võib ekraanil tekitada ajutisi moonutusefekte.
- Kujutise sissepõlemise efekti vältimiseks ärge kuvage fikseeritud kujutist ekraanil pikema aja vältel. Võimaluse korral kasutage ekraanisäästjat.



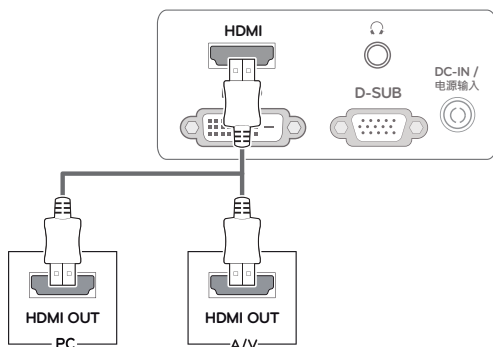
**E2251VR** **E2351VR** **E2251VQ** **E2351VQ**



## HDMI-ühendus

Edastab digitaalsed video- ja helisignaali arvutist või A/V-seadmest monitori. Ühendage arvuti või audio-videoseade ja monitor HDMI-kaabliga nii, nagu on näidatud alltoodud joonistel.

E2251VR E2351VR E2251VQ E2351VQ

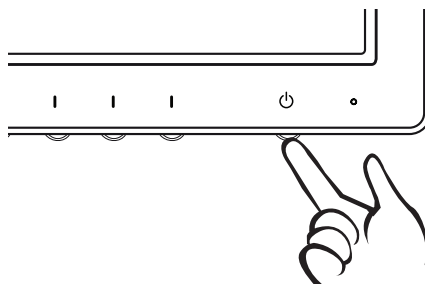


### ! MÄRKUS

- HDMI PC-ühenduse kasutamisel võib tekkida probleeme ühilduvusega.
- Kui soovite monitoriga kasutada kahte arvutit, ühendage signaalikaabel (D-SUB/DVI-D/HDMI) monitoriga.
- Kui lülitate monitori sisse külmalt, võib ekraan vilkuda. See on tavaline.
- Ekraanile võivad ilmuda mõned punased, rohelised või sinised laigud. See on tavaline.

Funktsioon "Self Image Setting" (Pildi iseseadistusfunktsioon).

Toite sisselülitamiseks vajutage eesmisel nupupaanelil olevat toitenuppu. Kui monitori toide on sisse lülitatud, siis täidetakse funktsioon **Self Image Setting (Pildi iseseadistusfunktsioon)** automaatselt. (Toetatud ainult analoogrežiimis)



### ! MÄRKUS

- Funktsioon "Self Image Setting" (Pildi iseseadistusfunktsioon).

See funktsioon pakub kasutajale optimaalse ekraaniseadistuse. Kui kasutaja ühendab monitori esimest korda, reguleerib see funktsioon ekraani automaatselt optimaalsetele sätetele individuaalsete sisendsignaalide jaoks (toetatud ainult analoogrežiimis).

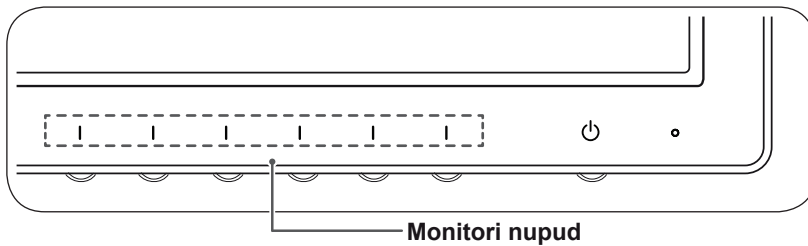
- Funktsioon "AUTO" (AUTOMAATNE).

Kui seadme kasutamisel või ekraani eraldusvõime muutmisel tekib teil probleeme, nagu hägune ekraan, ebaselged tähed, ekraani virvendus või kallakuga ekraan, vajutage eraldusvõime parandamiseks funktsiooni AUTO (AUTOMAATNE) nuppu (toetatud ainult analoogrežiimis).

# SÄTETE KOHANDAMINE

## Juurdepääs põhimenüudele

- 1 Vajutage monitori mis tahes nappu, et kuvada ekraanimenüü **MONITOR SETUP (MONITORI SEADISTUS)**.
- 2 Vajutage soovitud menüüelementi.
- 3 Muutke menüüelemendi väärtust monitori esiküljel olevaid nuppe vajutades. Menüüs üles liikumiseks või muude menüüelementide muutmiseks kasutage ülesnoole nappu (↑).
- 4 Ekraanimenüüst väljumiseks valige **EXIT (VÄLJU)**.



### MENU (MENÜÜ) (Vt lk14)

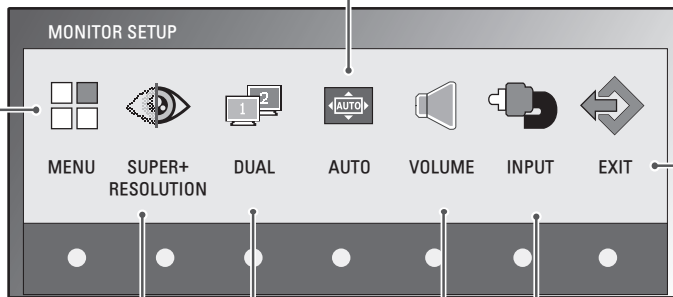
Saate seadistada ekraani sätteid.

### AUTO (AUTOMAATNE) (Vt lk5)

Ekraani eraldusvõime optimeerimine.

### EXIT (VÄLJU)

Ekraanimenüüst väljumine.



### SUPER+ RESOLUTION (Vt lk16)

### DUAL (Vt lk17)

### VOLUME (Helitugevus) (Vt lk16)

Helitugevuse muutmine.

### INPUT (SISEND)

Välise sisendi määramine.

## ! MÄRKUS

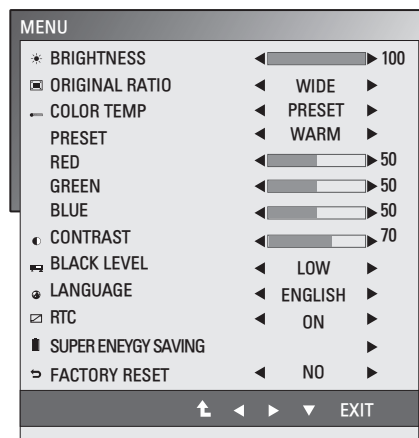
Sisendsignaali tüübist ja mudelist sõltuvalt on saadaval erinevad menüüelemendid.

	Menu	SUPER+ RESOLUTION	DUAL	AUTO	VOLUME	INPUT	EXIT
E1951S / E2051S / E22551S	•	-	•	•	-	-	•
E1951T / E2051T / E2251T / E2351T	•	-	•	•	-	•	•
E2251VR / E2351VR	•	•	•	•	-	•	•
E2251VR / E2351VR (Saadaval ainult HDMI-režiimis.)	•	•	•	-	•	•	•
E2251VQ / E2351VQ	•	-	•	•	-	•	•
E2251VQ / E2351VQ (Saadaval ainult HDMI-režiimis.)	•	-	•	-	•	•	•

## Sätete kohandamine

### Menüüsätted

- Vajutage monitori mis tahes nuppu, et kuvada ekraanimenüü **MONITOR SETUP (MONITORI SEADISTUS)**.
- Vajutage nuppu **MENU (MENÜÜ)**, et kuvada ekraanimenüü valikud.
- Seadistamiseks valige kas ◀ või ▶ või ▼ nupp.
- Ekraanimenüüst väljumiseks valige **EXIT (VÄLJU)**.  
Menüüs üles liikumiseks või muude menüüelementide muutmiseks kasutage ülesnoole nuppu (↑).



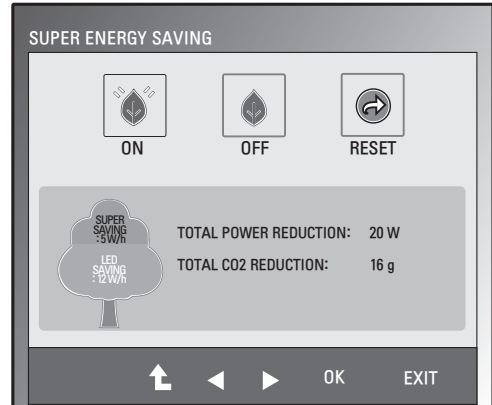
Saadaolevaid menüüsätteid kirjeldatakse allpool.

Menüü	Analoog	Digitaalne	HDMI	Kirjeldus
<b>BRIGHTNESS (HELEDUS)</b>	•	•	•	Reguleerib ekraani eredust.
<b>ORIGINAL RATIO (ALGNE KUVASUHE)</b>	•	•	•	<b>WIDE (LAI)</b> Lülitage täisekraanirežiimile vastavalt pildi sisendsignaali.
				<b>ORIGINAL (ALGNE)</b> Muutke pildi sisendsignaali suhe algseks. * See funktsioon toimib ainult siis, kui sisendi eraldusvõime on väiksem kui monitori kuvasuhe (16:9).
<b>COLOR TEMP (VÄRVITEMPERA- TUUR)</b>	•	•	•	<b>PRESET (EELSEADISTATUD)</b> Valige ekraani värv. • <b>WARM (SOE)</b> : seadke ekraan soojale värvitemperatuurile (rohkem punast). • <b>MEDIUM (KESKMINE)</b> : seadke ekraan keskmisele värvitemperatuurile. • <b>COOL (JAHE)</b> : seadke ekraan jahedale värvitemperatuurile (rohkem sinist).
				<b>USER (KASUTAJA)</b> • <b>RED (PUNANE)</b> : määrake soovitud punase värvi tase. • <b>GREEN (ROHELINE)</b> : määrake soovitud rohelise värvi tase. • <b>BLUE (SININE)</b> : määrake soovitud sinise värvi tase.
<b>CONTRAST (KONTRAST)</b>	•	•	•	Reguleerib ekraani eredust.
<b>BLACK LEVEL (MUSTA TASE) (Toetatud ainult HDMI-režiimis)</b>	-	-	•	Saate seadistada nihke taseme. Kui valite "HIGH" (KÕRGE), on ekraan ere ja kui valite "LOW" (MADAL), on ekraan tume. • <b>Offset (Nihe)</b> : videosignaali kriteeriumina on see tumedaim pilt, mida monitor saab näidata.
<b>LANGUAGE (KEEL)</b>	•	•	•	Saate muuta menüü keelt.
<b>RTC</b>	•	•	•	Kui te määrate ON (SEES), lubate te funktsiooni Response Time Control ja vähendate ekraani järelkujutist. Kui te määrate OFF (VÄLJAS), keelate te funktsiooni Response Time Control ja kasutate paneeli reageerimisaega.
<b>SUPER ENERGY SAVING (SUPER-ENERGIASÄÄST)</b>	•	•	•	Saate valida funktsiooni SUPER ENERGY SAVING (SUPER-ENERGIASÄÄST).
<b>FACTORY RESET (Tehaseseadistus)</b>	•	•	•	Viib monitori tagasi algsetele tehaseseadistustele, v.a seadistuse "LANGUAGE" (Keel).

- **Analog:** D-SUB (analoogsignaali) sisend.
- **Digital:** DVI-D (digitaalsignaali) sisend.
- **HDMI:** HDMI (digitaalsignaali) sisend.

## Funktsiooni SUPER ENERGY SAVING (SUPERENERGIASÄÄST) sätted

- 1 Vajutage monitori mis tahes nuppu, et kuvada ekraanimenüü **MONITOR SETUP (MONITORI SEADISTUS)**.
- 2 Vajutage nuppu **MENU (MENÜÜ)**, et kuvada ekraanimenüü valikud.
- 3 Valige **SUPER ENERGY SAVING (Superenergiasääst)**, vajutades nuppe ▼.
- 4 Sisenege **SUPER ENERGY SAVING (Superenergiasäästu)**, vajutades ► nuppe.
- 5 Valige suvandid, vajutades nuppe ◀ või ▶.
- 6 Ekraanimenüüst väljumiseks valige **EXIT (VÄLJU)**. Menüüs üles liikumiseks või muude menüüelementide muutmiseks kasutage ülesnoole nuppu (⬆).



Saadaolevaid SUPER ENERGY SAVING (Superenergiasäästu) seadeid kirjeldatakse allpool.

Menüü	Kirjeldus
<b>ON</b>	Enables SUPER ENERGY SAVING you can save energy with this energy-efficient function.
<b>OFF</b>	Disables SUPER ENERGY SAVING.
<b>RESET</b>	Resets the values of total energy consumption reduction and CO2 emission reduction estimates.

### ! MÄRKUS

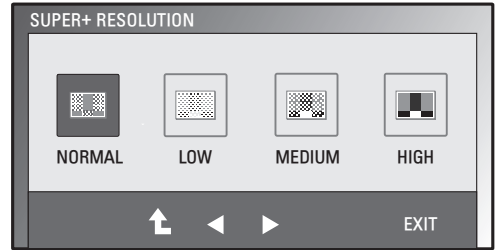
- **TOTAL POWER REDUCTION (TÄIELIK ENERGIASÄÄST)**: näitab, kui palju energiat monitori kasutamise ajal säästeti.
- **TOTAL CO2 REDUCTION (TÄIELIK CO2 SÄÄST)**: näidu TOTAL POWER REDUCTION (TÄIELIK ENERGIASÄÄST) vahetamine CO2 näidu vastu.
- **SAVING DATA(W/h) (SÄÄSTU ANDMED (W/h))**

	470 mm (18,5 inch)	508 mm (20 inch)	546 mm (21,5 inch)	584 mm (23 inch)
SUPER SAVING	3 W/h	3 W/h	4 W/h	5 W/h
LED SAVING	3 W/h	18 W/h	15 W/h	12 W/h

- Säästu andmed sõltuvad paneelist. Seega võivad need andmed iga paneeli ja paneeli tarnija puhul erineda.
- LG arvutas need väärtused funktsiooniga **“broadcast video signal” (“saadetud videosignaal”)**.
- LED Saving (LED sääst) näitab, kui palju energiat saab säästa, kui kasutada CCFL-paneeli asemel WLED-paneeli.
- SUPER SAVING (Supersääst) näitab, kui palju energiat saab säästa funktsiooniga SUPER ENERGY SAVING (Superenergiasääst).

## Funktsiooni SUPER+ RESOLUTION (SUPER+ ERALDUSVÕIME) sätted

- 1 Vajutage monitori mis tahes nuppu, et kuvada ekraanimenüü **MONITOR SETUP (MONITORI SEADISTUS)**.
- 2 Press the **SUPER+ RESOLUTION** button to display the options in the OSD menu.
- 3 Valige suvandid, vajutades nuppe ◀ või ▶.
- 4 Ekraanimenüüst väljumiseks valige **EXIT (VÄLJU)**.  
Menüüs üles liikumiseks või muude menüüelementide muutmiseks kasutage ülesnoole nuppu (↑).



Saadaolevaid SUPER+ RESOLUTION (Super+ resolutsioon) seadeid kirjeldatakse allpool.

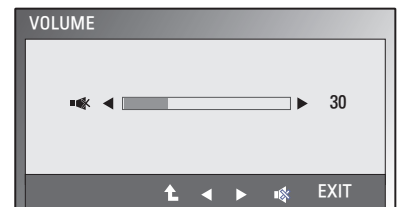
Menüü	Kirjeldus
<b>NORMAL (TAVALINE)</b>	Valige see, kui soovite toodet kasutada kõige tavalisemates kasutustingimustes. Tavarežiimis on SUPER+ RESOLUTION (SUPER+ ERALDUSVÕIME) välja lülitatud.
<b>LOW (MADAL)</b>	Kui kasutaja soovib pehme ja loomuliku ekraanipildiga videot, siis on see valik optimaalne lahendus. See on tõhus vähese liikumisega videote või piltide puhul.
<b>MEDIO (KESKMINE)</b>	Valige see, kui soovite video vaatamiseks kasutada madala ja kõrge sätte vahepealset suvandit. See sobib UCC- ja SD-videote vaatamiseks.
<b>HIGH (KÕRGE)</b>	Kui kasutaja soovib selge pildiga teravat videoekraani, see aitab saada optimeeritud ekraanipilti. See on tõhus kõrge eraldusvõimega videoekraanide ja mängude jaoks.

### ! MÄRKUS

- Funktsiooni SUPER+ RESOLUTION (SUPER+ ERALDUSVÕIME) kasutamisel võib esineda pildimüra, misõttu sõltub selge pildi kuvamine sisendist.

## Helitugevuse sätted (toetatud ainult HDMI-režiimis)

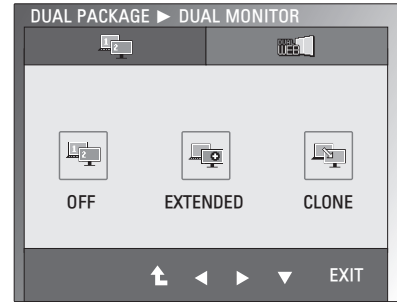
- 1 Vajutage monitori mis tahes nuppu, et kuvada ekraanimenüü **MONITOR SETUP (MONITORI SEADISTUS)**.
- 2 Vajutage nuppu **VOLUME (HELITUGEVUS)**, et kuvada ekraanimenüü valikud.
- 3 Reguleerige **VOLUME (HELITUGEVUS)**, v abjutades nuppe ◀ või ▶.
- 4 Ekraanimenüüst väljumiseks valige **EXIT (VÄLJU)**.  
Menüüs üles liikumiseks või muude menüüelementide muutmiseks kasutage ülesnoole nuppu (↑).





## Funktsiooni DUAL MONITOR (KAKS MONITORI) sätted

- 1 Vajutage monitori mis tahes nappu, et kuvada ekraanimenüü **MONITOR SETUP (MONITORI SEADISTUS)**.
- 2 Ekraanimenüü valikute kuvamiseks vajutage nappu **DUAL (KAKSIK)**.
- 3 Suvandite seadistamiseks vajutage ▼ ja seejärel nuppe ◀ ja ▶.
- 4 Ekraanimenüüst väljumiseks valige **EXIT (VÄLJU)**.  
Menüüs üles liikumiseks või muude menüüelementide muutmiseks kasutage ülesnoole nappu (↑).

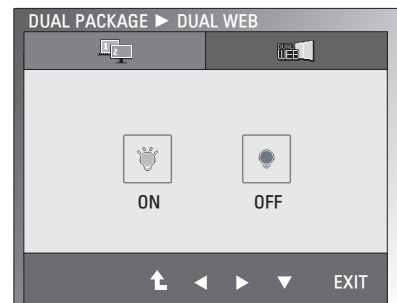


Saadaolevaid DUAL MONITOR (Kaksikmonitori) seadeid kirjeldatakse allpool.

Menüü	Kirjeldus	
DUAL MONITOR	OFF MODE	Kui valitud on OFF (Väljas), siis funktsioon DUAL MONITOR (Kaksikmonitor) on välja lülitatud
	EXTENDED MODE	Kui valitud on EXTENDED, siis saate teist monitori kasutada esimese monitori ekraanipildi laiendamiseks.
	CLONE MODE	Kui valitud on CLONE, siis kasutatakse teist monitori esimese koopiana.

## Funktsiooni DUAL WEB (KAKSIKBRAUSIMINE) sätted

- 1 Vajutage monitori mis tahes nappu, et kuvada ekraanimenüü **MONITOR WEB (MONITORI VEEBISÄTTED)**.
- 2 Ekraanimenüü valikute kuvamiseks vajutage nappu **DUAL (KAKSIK)**.
- 3 Suvandite seadistamiseks vajutage ▼ ja seejärel nuppe ◀ ja ▶.
- 4 Ekraanimenüüst väljumiseks valige **EXIT (VÄLJU)**.  
Menüüs üles liikumiseks või muude menüüelementide muutmiseks kasutage ülesnoole nappu (↑).



Saadaolevaid DUAL WEB (Kaksikvõrgu) seadeid kirjeldatakse allpool.

Menüü	Kirjeldus	
DUAL WEB	ON	Aitab kasutajal veebilehti mugavamalt sirvida, jagades kuva kaheks. Võimaldab aknaid hallata ja liigutada. Jaotatud akende kuvasuhet saab muuta.
	OFF	Kui valitud on OFF (Väljas), siis funktsioon DUAL WEB (Kaksikveeb) on välja lülitatud.

### ! MÄRKUS

- Kui monitor läheb arvutis seadistatud energiasäästurežiimi, siis saab tavarežiimi taastada suvalise nupu vajutamise ja suvandi Kaksik valimisega.

# TÖRKEOTSING

## Enne hoolduse tellimist kontrollige järgmist.

Kujutist ei ilmu	
Kas kuvari toitejuhe on ühendatud?	<ul style="list-style-type: none"> <li>Kontrollige ja veenduge, et toitejuhe on korralikult toitepesasse ühendatud.</li> </ul>
Kas toite märgutuli põleb?	<ul style="list-style-type: none"> <li>Vajutage toitenuppu.</li> </ul>
Kas toitenäidik vilgub?	<ul style="list-style-type: none"> <li>Kui ekraan on energiasäästurežiimis, siis proovige kuva esiletoomiseks hiirt liigutada või suvalist klaviatuuriklahvi vajutada.</li> <li>Proovige arvuti sisse lülitada.</li> </ul>
Kas näete ekraanil teadet "OUT OF RANGE" (ULATUSEST VÄLJAS)?	<ul style="list-style-type: none"> <li>See sõnum kuvatakse siis, kui signaal arvutist (videokaardist) on monitori horisontaalsest või vertikaalsest sagedusvahemikust väljas. Vaadake selle juhendi peatükki Tehnilised andmed ja seadistage monitor uuesti.</li> </ul>
Kas näete ekraanil teadet "CHECK SIGNAL CABLE" (KONTROLLIGE SIGNAALIKAABLIT)?	<ul style="list-style-type: none"> <li>See teade kuvatakse siis, kui signaalkaabel teie arvuti ja monitori vahel pole ühendatud. Kontrollige signaalkaablit ja proovige uuesti.</li> </ul>

Kas näete ekraanil teadet "OSD LOCKED" (EKRAANIMENÜÜ LUKUSTATUD)?	
Kas te näete esimene vasak nupp vajutades teadet "OSD LOCKED" (EKRAANIMENÜÜ LUKUSTATUD)?	<ul style="list-style-type: none"> <li>Võite kaitsta olemasolevaid juhtsätteid, et neid ei saaks kogemata muuta. Võite ekraanimenüü alati vabastada, hoides all esimene vasak nupp mitu sekundit. Kuvatase teade "OSD UNLOCKED" (EKRAANIMENÜÜ VABASTATUD).</li> </ul>

Ekraani kujutis on vigane	
Ekraani asetus on vigane.	<ul style="list-style-type: none"> <li>Kuvatava pildi automaatseks reguleerimiseks ideaalsetele sätetele vajutage nuppu <b>AUTO (AUTOMAATNE)</b>.</li> </ul>
Näete ekraani taustal vertikaalseid ribasid või triipe.	<ul style="list-style-type: none"> <li>Kuvatava pildi automaatseks reguleerimiseks ideaalsetele sätetele vajutage nuppu <b>AUTO (AUTOMAATNE)</b>.</li> </ul>
Horisontaalne müra kujutistes või märgid pole selgelt nähtavad.	<ul style="list-style-type: none"> <li>Kuvatava pildi automaatseks reguleerimiseks ideaalsetele sätetele vajutage nuppu <b>AUTO (AUTOMAATNE)</b>.</li> <li>Kontrollige menüü <b>Control Panel (Juhtpaneel) ► seadeid Display ► Settings (Ekraaniseaded)</b> ja muutke need soovitatud eraldusvõimele või reguleerige kujutis ideaalsetele sätetele. Seadistage värviskeem 24 bitist suuremaks (tõetruud värvid).</li> </ul>



### ETTEVAATUST!

- Kontrollige menüüd **Control Panel (Juhtpaneel) ► Display (Ekraan) ► Settings (Seadistused)** ja vaadake, kas sagedust või eraldusvõimet on muudetud. Kui jah, siis seadistage videokaart soovitatud eraldusvõimele.
- Kui soovitatav eraldusvõime (optimaalne eraldusvõime) pole valitud, võivad tähed hägustuda ning ekraan olla tuhmunud, kärbitud või nihutatud. Veenduge, et valite soovitusliku eraldusvõime.
- Seadistusmeetod võib olla erinevatel arvutitel ja operatsioonisüsteemidel erinev ning videokaart ei pruugi ülalmainitud eraldusvõimet toetada. Sel juhul pöörduge arvuti või videokaardi tootja poole.

<b>Ekraanil olev kujutis on vigane</b>	
Ekraani värvus on ühene või ebaloomulik.	<ul style="list-style-type: none"> <li>Kontrollige, kas signaalikaabel on õigesti ühendatud ja vajadusel keerake see kruvikeerajaga rohkem kinni.</li> <li>Veenduge, et videokaart on õigesti pesasse sisestatud.</li> <li>Seadke värvisäte suuremaks kui 24 bitti (tõetruud värvid) menüü <b>Control Panel (Juhtpaneel) ► seadetega</b>.</li> </ul>
Ekraan vilgub.	<ul style="list-style-type: none"> <li>Kontrollige, kas ekraan on ülerealaotusega režiimis; kui on, siis valige soovituslik eraldusvõime.</li> </ul>


<b>Kas näete teadet "Unrecognized monitor, Plug&amp;Play (VESA DDC) monitor found" ("Tundmatu monitor, Plug&amp;Play (VESA DDC) monitor tuvastatud")?</b>	
Kas olete installinud ekraani draiveri?	<ul style="list-style-type: none"> <li>Installige kindlasti ekraaniga kaasasolevalt draiveri-CD-lt (või disketiilt) ekraani draiver. Võite draiveri alla laadida ka veebisaidilt <a href="http://www.lg.com">http://www.lg.com</a>.</li> <li>Kontrollige, kas videokaart toetab isehäälestumist (Plug&amp;Play).</li> </ul>

<b>Helifunktsioon ei tööta.</b>	
Pilt OK, heli pole.	<ul style="list-style-type: none"> <li>Kontrollige, kas helitugevuseks pole 0.</li> <li>Kontrollige, kas heli pole vaigistatud.</li> <li>Kontrollige, kas HDMI-kaabel on õigesti paigaldatud.</li> <li>Kontrollige, kas kõrvaklappide kaabel on õigesti paigaldatud.</li> <li>Kontrollige heliformaati. Pakitud heliformaat pole toetatud.</li> </ul>

## TEHNILISED ANDMED


E1951S

E1951T

Ekraan	<b>Ekraani tüüp</b>	47,0 cm (18,5 tolli) lamepaneeliga aktiivmaatriks - TFT LCD Helkimisvastane kattekiht Nähtava ala diagonaal: 47,0 cm
	<b>Pikslisamm</b>	0,3 mm x 0,3 mm (pikslisamm)
Sünkroonimissisend	<b>Horizontaalsagedus</b>	30 kHz kuni 61 kHz (Automatic)
	<b>Vertikaalsagedus</b>	56 Hz kuni 75 Hz (Automatic)
	<b>Sisendvorm</b>	
	<b>E1951S</b>	Eraldi sünkroonimine.
	<b>E1951T</b>	Eraldi sünkroonimine. Digitaalne
Videosisend	<b>Signaalisisend</b>	
	<b>E1951S</b>	15 viiguga D-SUB-pistmik /DVI-D-pistmik
	<b>E1951T</b>	15 viiguga D-SUB-pistmik /DVI-D-pistmik (Digitaalne)
	<b>Sisendvorm</b>	
	<b>E1951S</b>	RGB Analoogne (0,7 Vp-p/ 75 oomi)
	<b>E1951T</b>	RGB Analoogne (0,7 Vp-p/ 75 oomi), Digitaalne
Eraldusvõime	<b>Maksimaalne</b>	
	<b>E1951S</b>	D-SUB (Analoogne) : 1366 x 768 @ 60 Hz
	<b>E1951T</b>	D-SUB (Analoogne) / DVI (Digitaalne): 1366 x 768 @ 60 Hz
	<b>Soovitatud</b>	VESA 1366 x 768 @ 60 Hz
Isehäälestumine (Plug & Play)	<b>E1951S</b>	DDC 2B (Analoogne)
	<b>E1951T</b>	DDC 2B (Analoogne, Digitaalne)
Energia tarbimine	Sisse lülitatud: 17 W (tavaline) Ooterežiim ≤ 0,5 W Välja lülitatud ≤ 0,5 W	
Toitesisend	12 V  2,0 A	
AC-DC Adapter	Tüüp ADS-24NP-12-1 12024G, tootja HONOR Electronic	
Mõõtmed (Laius x kõrgus x sügavus)	<b>Statiiviga</b>	44,94 cm x 17,26 cm x 35,6 cm
	<b>Statiivita</b>	44,94 cm x 3,35 cm x 27,9 cm
Kaal	2 kg	
Kallutusvahemik	-5° kuni 15°	
Keskkonna-tingimused	<b>Töötemperatuur</b>	10°C kuni 35 °C
	<b>Tööniiskus</b>	20 % kuni 80 % mittekindenseeruv
	<b>Hoiustamistemperatuur</b>	-10°C kuni 60 °C
	<b>Niiskus hoiustamisel</b>	5 % kuni 90 % mittekindenseeruv
Statiivialus	Ühendatud ( ), eemaldatav (O)	
Toitejuhe	Seinakontakti tüüp	

Toote funktsioonide uuendamise tõttu võidakse eeltoodud tehnilisi andmeid etteteatamata muuta.

## E2051S E2051T

<b>Ekraan</b>	<b>Ekraani tüüp</b>	50,8 cm (20,0 tolli) lamepaneeliga aktiivmaatriks - TFT LCD Helkimisvastane kattekiht Nähtava ala diagonaal: 50,8 cm
	<b>Pikslisamm</b>	0,2766 mm x 0,2766 mm (pikslisamm)
<b>Sünkroonimissisend</b>	<b>Horizontaalsagedus</b>	30 kHz kuni 83 kHz (Automatic)
	<b>Vertikaalsagedus</b>	56 Hz kuni 75 Hz (Automatic)
	<b>Sisendvorm</b>	
	<b>E2051S</b>	Eraldi sünkroonimine.
	<b>E2051T</b>	Eraldi sünkroonimine. Digitaalne
<b>Videosisend</b>	<b>Signaalisisend</b>	
	<b>E2051S</b>	15 viiguga D-SUB-pistmik /DVI-D-pistmik
	<b>E2051T</b>	15 viiguga D-SUB-pistmik /DVI-D-pistmik (Digitaalne)
	<b>Sisendvorm</b>	
	<b>E2051S</b>	RGB Analogue (0,7 Vp-p/ 75 oomi)
	<b>E2051T</b>	RGB Analogue (0,7 Vp-p/ 75 oomi), Digitaalne
<b>Eraldusvõime</b>	<b>Maksimaalne</b>	
	<b>E2051S</b>	D-SUB (Analogue) : 1600 x 900 @ 60 Hz
	<b>E2051T</b>	D-SUB (Analogue) / DVI (Digitaalne): 1600 x 900 @ 60 Hz
	<b>Soovitatud</b>	VESA 1600 x 900 @ 60 Hz
<b>Isehäälestumine (Plug &amp; Play)</b>	<b>E2051S</b>	DDC 2B (Analogue)
	<b>E2051T</b>	DDC 2B (Analogue, Digitaalne)
<b>Energia tarbimine</b>	Sisse lülitatud: 21 W (tavaline) Ooterežiim ≤ 0,5 W Välja lülitatud ≤ 0,5 W	
<b>Toitesisend</b>	12 V  2,0 A	
<b>AC-DC Adapter</b>	Tüüp ADS-24NP-12-1 12024G, tootja HONOR Electronic	
<b>Mõõtmed (Laius x kõrgus x sügavus)</b>	<b>Statiiviga</b>	48,28 cm x 17,42 cm x 37,5 cm
	<b>Statiivita</b>	48,28 cm x 3,35 cm x 29,7 cm
<b>Kaal</b>	2,197 kg	
<b>Kallutusvahemik</b>	-5° kuni 15°	
<b>Keskkonnamitingimused</b>	<b>Töötemperatuur</b>	10°C kuni 35 °C
	<b>Tööniiskus</b>	20 % kuni 80 % mitte kondenseeruv
	<b>Hoiustamistemperatuur</b>	-10°C kuni 60 °C
	<b>Niiskus hoiustamisel</b>	5 % kuni 90 % mitte kondenseeruv
<b>Statiivialus</b>	Ühendatud ( ), eemaldatav (O)	
<b>Toitejuhe</b>	Seinakontakti tüüp	

Toote funktsioonide uuendamise tõttu võidakse eeltoodud tehnilisi andmeid etteteatamata muuta.

E2251S

E2251T

<b>Ekraan</b>	<b>Ekraani tüüp</b>	54,6 cm (21,5 tolli) lamepaneeliga aktiivmaatriks - TFT LCD Helkimisvastane kattekiht Nähtava ala diagonaal: 54,6 cm
	<b>Pikslisamm</b>	0,248 mm x 0,248 mm (pikslisamm)
<b>Sünkroonimissisend</b>	<b>Horontaalsagedus</b>	30 kHz kuni 83 kHz (Automatic)
	<b>Vertikaalsagedus</b>	56 Hz kuni 75 Hz (Automatic)
	<b>Sisendvorm</b>	
	<b>E2251S</b>	Eraldi sünkroonimine.
	<b>E2251T</b>	Eraldi sünkroonimine. Digitaalne
<b>Videosisend</b>	<b>Signaalisisend</b>	
	<b>E2251S</b>	15 viiguga D-SUB-pistmik
	<b>E2251T</b>	15 viiguga D-SUB-pistmik /DVI-D-pistmik (Digitaalne)
	<b>Sisendvorm</b>	
	<b>E2251S</b>	RGB Analoogne (0,7 Vp-p/ 75 oomi)
<b>E2251T</b>	RGB Analoogne (0,7 Vp-p/ 75 oomi), Digitaalne	
<b>Eraldusvõime</b>	<b>Maksimaalne</b>	
	<b>E2251S</b>	D-SUB (Analoogne) : 1920 x 1080 @ 60 Hz
	<b>E2251T</b>	D-SUB (Analoogne) /DVI (digitaalne) : 1920 x 1080 @ 60 Hz
	<b>Soovitatud</b>	VESA 1920 x 1080 @ 60 Hz
<b>Isehäälestumine (Plug &amp; Play)</b>	<b>E2251S</b>	DDC 2B (Analoogne)
	<b>E2251T</b>	DDC 2B (Analoogne, Digitaalne)
<b>Energia tarbimine</b>	Sisse lülitatud: 26 W (tavaline) Ooterežiim ≤ 0,5 W Välja lülitatud ≤ 0,5 W	
<b>Toitesisend</b>	19 V $\overline{\text{---}}$ 2,1 A	
<b>AC-DC Adapter</b>	Tüüp EADP-40LB B, tootja Delta Electronic	
<b>Mõõtmed (Laius x kõrgus x sügavus)</b>	<b>Statiiviga</b>	51,75 cm x 18,65 cm x 39,4 cm
	<b>Statiivita</b>	51,75 cm x 3,35 cm x 31,7 cm
<b>Kaal</b>	2,477 kg	
<b>Kallutusvahemik</b>	-5° kuni 15°	
<b>Keskkon-tingimused</b>	<b>Töötemperatuur</b>	10°C kuni 35 °C
	<b>Tööniiskus</b>	20 % kuni 80 % mittecondenseeruv
	<b>Hoiustamistemperatuur</b>	-10°C kuni 60 °C
	<b>Niiskus hoiustamisel</b>	5 % kuni 90 % mittecondenseeruv
<b>Statiivialus</b>	Ühendatud ( ), eemaldatav (O)	
<b>Toitejuhe</b>	Seinakontakti tüüp	


Toote funktsioonide uuendamise tõttu võidakse eeltoodud tehnilisi andmeid etteteatamata muuta.

E2251VR E2251VQ

<b>Ekraan</b>	<b>Ekraani tüüp</b>	54,6 cm (21,5 tolli) lamepaneeliga aktiivmaatriks - TFT LCD Helkimisvastane kattekiht Nähtava ala diagonaal: 54,6 cm
	<b>Pikslisamm</b>	0,248 mm x 0,248 mm (pikslisamm)
<b>Sünkroonimissisend</b>	<b>Horizontaalsagedus</b>	30 kHz kuni 83 kHz (automaatne)
	<b>Vertikaalsagedus</b>	56 Hz kuni 75 Hz (D-SUB, DVI-D) 56 Hz kuni 61 Hz (HDMI)
	<b>Sisendvorm</b>	Eraldi sünkroonimine. Digitaalne. HDMI
<b>Videosisend</b>	<b>Signaalisisend</b>	15 viiguga D-SUB-pistmik DVI-D-pistmik (Digitaalne) HDMI-(TYPE - A) pistmik
	<b>Sisendvorm</b>	RGB Analoogne (0,7 Vp-p/ 75 oomi), Digitaalne, HDMI
<b>Eraldusvõime</b>	<b>Maksimaalne</b>	D-SUB (Analoogne) :1920 x 1080 @ 60 Hz DVI (Digitaalne) / HDMI :1920 x 1080 @ 60 Hz
	<b>Soovitatud</b>	VESA 1920 x 1080 @ 60 Hz
<b>Isehäälestumine (Plug &amp; Play)</b>	DDC 2B (Analoogne, digitaalne, HDMI)	
<b>Energia tarbimine</b>	Sisse lülitatud: 26 W (tavaline) Ooterežiim ≤ 0,5 W Välja lülitatud ≤ 0,5 W	
<b>Toitesisend</b>	19 V $\overline{=}$ 2,1 A	
<b>AC-DC Adapter</b>	Tüüp EADP-40LB B, tootja Delta Electronic	
<b>Mõõtmed (Laius x kõrgus x sügavus)</b>	<b>Statiiviga</b>	51,75 cm x 18,65 cm x 39,4 cm
	<b>Statiivita</b>	51,75 cm x 3,35 cm x 31,7 cm
<b>Kaal</b>	2,477 kg	
<b>Kallutusvahemik</b>	-5° kuni 15°	
<b>Keskkonna-tingimused</b>	<b>Töötemperatuur</b>	10°C kuni 35 °C
	<b>Tööniiskus</b>	20 % kuni 80 % mittekondenseeruv
	<b>Hoiustamistemperatuur</b>	-10°C kuni 60 °C
	<b>Niiskus hoiustamisel</b>	5 % kuni 90 % mittekondenseeruv
<b>Statiivialus</b>	Ühendatud ( ), eemaldatav (O)	
<b>Toitejuhe</b>	Seinakontakti tüüp	

Toote funktsioonide uuendamise tõttu võidakse eeltoodud tehnilisi andmeid etteteatamata muuta.

## E2351T E2351VR E2351VQ

<b>Ekraan</b>	<b>Ekraani tüüp</b>	58,4 cm (23 tolli) lamepaneeliga aktiivmaatriks - TFT LCD Helkimisvastane kattekiht Nähtava ala diagonaal: 58,4 cm
	<b>Pikslisamm</b>	0,265 mm x 0,265 mm (pikslisamm)
<b>Sünkroonimissisend</b>	<b>Horizontaalsagedus</b>	30 kHz kuni 83 kHz (Automatic)
	<b>Vertikaalsagedus</b>	
	<b>E2351T</b>	56 Hz kuni 75 Hz (D-SUB, DVI-D)
	<b>E2351VR / E2351VQ</b>	56 Hz kuni 75 Hz (D-SUB, DVI-D) 56Hz kuni 61 Hz (HDMI)
	<b>Sisendvorm</b>	
	<b>E2351T</b>	Eraldi sünkroonimine. Digitaalne
	<b>E2351VR / E2351VQ</b>	Eraldi sünkroonimine. Digitaalne. HDMI
<b>Videosisend</b>	<b>Signaalisisend</b>	
	<b>E2351T</b>	15 viiguga D-SUB-pistmik /DVI-D-pistmik (Digitaalne)
	<b>E2351VR / E2351VQ</b>	15 viiguga D-SUB-pistmik /DVI-D-pistmik (Digitaalne) HDMI (TYPE - A)-pistmik
	<b>Sisendvorm</b>	
	<b>E2351T</b>	RGB Analoogne (0.7 Vp-p/ 75 oomi), Digitaalne
	<b>E2351VR / E2351VQ</b>	RGB Analoogne (0.7 Vp-p/ 75 oomi), Digitaalne, HDMI
<b>Eraldusvõime</b>	<b>Maksimaalne</b>	
	<b>E2351T</b>	D-SUB (Analoogne) / DVI (Digitaalne) : 1920 x 1080 @ 60 Hz
	<b>E2351VR / E2351VQ</b>	D-SUB (Analoogne) : 1920 x 1080 @ 60 Hz DVI (Digitaalne) / HDMI (Digitaalne) : 1920 x 1080 @ 60 Hz
	<b>Soovitatud</b>	VESA 1920 x 1080 @ 60 Hz
<b>Isehäälestumine (Plug &amp; Play)</b>	<b>E2351T</b>	DDC 2B (Analoogne, Digitaalne )
	<b>E2351VR / E2351VQ</b>	DDC 2B (Analoogne, Digitaalne, HDMI)
<b>Energia tarbimine</b>	Sisse lülitatud: 30 W (tavaline) Ooterežiim ≤ 0,5 W Välja lülitatud ≤ 0,5 W	
<b>Toitesisend</b>	19 V  2,1 A	
<b>AC-DC Adapter</b>	Tüüp EADP-40LB B, tootja Delta Electronic	
<b>Mõõtmed (Laius x kõrgus x sügavus)</b>	<b>Statiiviga</b>	54,92 cm x 18,65 cm x 41,2 cm
	<b>Statiivita</b>	54,92 cm x 3,35 cm x 33,5 cm
<b>Kaal</b>	2,724 kg	
<b>Kallutusvahemik</b>	-5° kuni 15°	
<b>Keskkonnamitingimused</b>	<b>Töötemperatuur</b>	10°C kuni 35 °C
	<b>Tööniiskus</b>	20 % kuni 80 % mittekondenseeruv
	<b>Hoiustamistemperatuur</b>	-10°C kuni 60 °C
	<b>Niiskus hoiustamisel</b>	5 % kuni 90 % mittekondenseeruv
<b>Statiivialus</b>	Ühendatud ( ), eemaldatav (O)	
<b>Toitejuhe</b>	Seinakontakti tüüp	

Toote funktsioonide uuendamise tõttu võidakse eeltoodud tehnilisi andmeid etteteatamata muuta.



## Eelhäälestatud režiimid (eraldusvõime)

### D-SUB / DVI Timing

#### E1951S / E1951T

\*Kui te ei saa ekraani resolutsiooniks valida 1366 x 768, uuendage oma videokaardi draiverit.

Ekraanirežiimid (eraldusvõime)	Horisontaalne sagedus (kHz)	Vertikaalne sagedus (Hz)	Polaarsus (H/V)	
720 x 400	31,468	70	-/+	
640 x 480	31,469	60	-/-	
640 x 480	37,500	75	-/-	
800 x 600	37,879	60	+/+	
800 x 600	46,875	75	+/+	
832 x 624	49,725	75	-/-	
1024 x 768	48,363	60	-/-	
1024 x 768	60,123	75	+/+	
1366 x 768	47,712	60	+/+	Soovitatud režiim

#### E2051S / E2051T

Ekraanirežiimid (eraldusvõime)	Horisontaalne sagedus (kHz)	Vertikaalne sagedus (Hz)	Polaarsus (H/V)	
720 x 400	31,468	70	-/+	
640 x 480	31,469	60	-/-	
640 x 480	37,500	75	-/-	
800 x 600	37,879	60	+/+	
800 x 600	46,875	75	+/+	
1024 x 768	48,363	60	-/-	
1024 x 768	60,123	75	+/+	
1152 x 864	67,500	75	+/+	
1600 x 900	60,000	60	+/+	Soovitatud režiim

#### E2251S / E2251T / E2251VR / E2251VQ / E2351T / E2351VR / E2351VQ

Ekraanirežiimid (eraldusvõime)	Horisontaalne sagedus (kHz)	Vertikaalne sagedus (Hz)	Polaarsus (H/V)	
720 x 400	31,468	70	-/+	
640 x 480	31,469	60	-/-	
640 x 480	37,500	75	-/-	
800 x 600	37,879	60	+/+	
800 x 600	46,875	75	+/+	
1024 x 768	48,363	60	-/-	
1024 x 768	60,123	75	+/+	
1152 x 864	67,500	75	+/+	
1280 x 1024	63,981	60	+/+	
1280 x 1024	79,976	75	+/+	
1680 x 1050	65,290	60	-/+	
1920 x 1080	67,500	60	+/+	Soovitatud režiim

## HDMI Timing (HDMI ajastus)

E2251VR / E2251VQ / E2351VR / E2351VQ

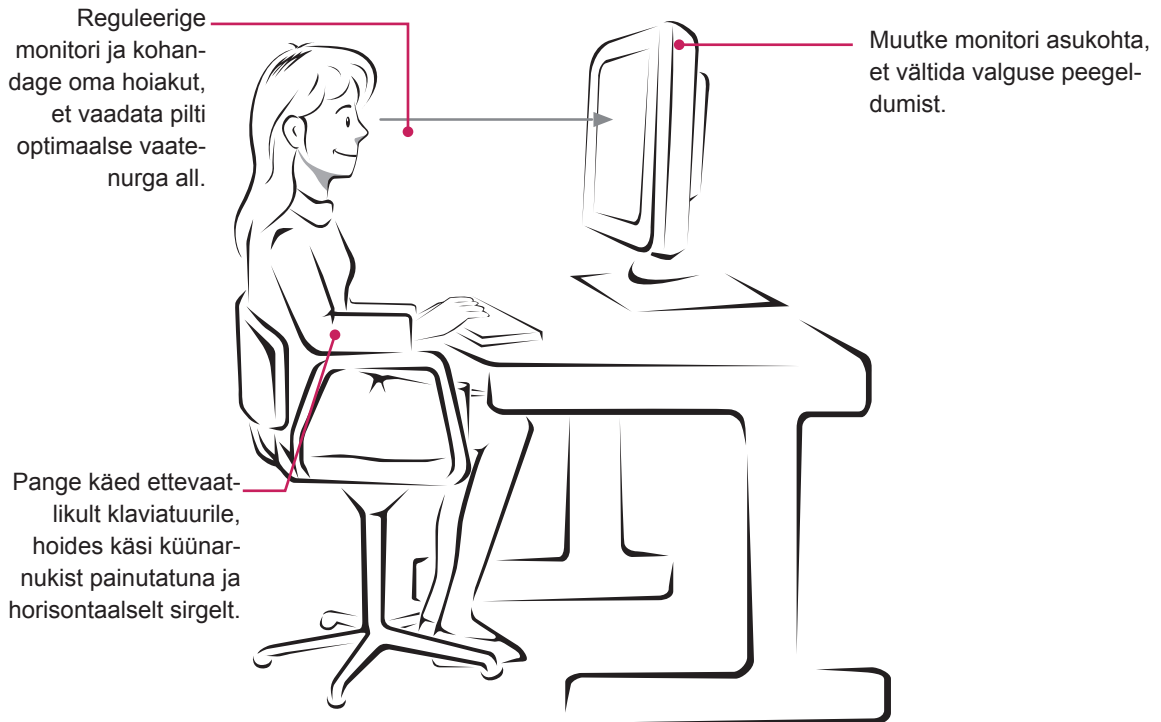
Ekraanirežiimid (eraldusvõime)	Horisontaalne sagedus (kHz)	Vertikaalne sagedus (Hz)
480P	31,50	60
576P	31,25	50
720P	37,50	50
720P	45,00	60
1080i	28,12	50
1080i	33,75	60
1080P	56,25	50
1080P	67,50	60

## Märgutuli

Režiim	Märgutule värv
Toide sisselülitatud	Sinine
Ooterežiim	Vilkuv sinine
Toide väljalülitatud	Kustunud

# ÕIGE KEHAHOIAK

## Õige kehahoiak monitori kasutamisel.





Enne toote kasutamist lugege kindlasti teemat Ohutusabinõud.  
Hoidke kasutusjuhend (CD) hilisemaks kasutamiseks kindlas kohas.  
Monitori mudeli- ja seerianumber asuvad monitori taga ja ühel küljel. Kirjutage need allolevatele ridadele (neid andmeid läheb vaja hooldusesse pöördumisel).

MUDEL \_\_\_\_\_

SEERIANUMBER \_\_\_\_\_

ENERGY STAR is a set of power-saving guidelines issued by the U.S. Environmental Protection Agency(EPA).



As an ENERGY STAR Partner LGE U. S. A.,Inc. has determined that this product meets the ENERGY STAR guidelines for energy efficiency.