



**LG**

Life's Good

Lietuvių k.

NAUDOTOJO VADOVAS

# LED SKYSTŪJŲ KRISTALŲ MONITORIUS

Atidžiai perskaitykite šį vadovą prieš naudodami savo įrenginį ir pasilikite jį ateičiai.

LED SKYSTŪJŲ KRISTALŲ MONITORIŲ MODELIAI

E1951S	E1951T	E2251VR	E2251VQ
E2051S	E2051T	E2351VR	E2351VQ
E2251S	E2251T		
	E2351T		

[www.lg.com](http://www.lg.com)

# TURINYS

## 3 SURINKIMAS IR PARUOŠIMAS

- 3 Išpakavimas
- 4 Dalys ir mygtukai
- 6 Monitoriaus pastatymas
  - 6 - Stovo pagrindo pritvirtinimas
  - 6 - Stovo pagrindo atkabinimas
  - 6 - Stovo korpuso atkabinimas (sieninio laikiklio naudojimas)
- 7 - Montavimas ant stalo
- 8 - Montavimas ant sienos

## 10 MONITORIAUS NAUDOJIMAS

- 10 Jungimas prie kompiuterio
  - 10 - D-SUB jungtis
  - 11 - DVI-D jungtis
  - 12 - HDMI jungtis

## 13 NUSTATYMŲ PRITAIKYMAS

- 13 Pagrindinio meniu atvėrimas
- 14 Nustatymų pritaikymas
  - 14 - Meniu nustatymai
  - 15 - SUPER ENERGY SAVING (ypatingas energijos taupymas) nustatymai
  - 16 - SUPER+ RESOLUTION (itin didelės skiriamosios gebos) nustatymai
  - 16 - Garsumo nustatymai (palaikoma tik HDMI režimu)
  - 17 - DUAL MONITOR (dvigubo monitoriaus) nustatymai
  - 17 - DUAL WEB (dvigubo tinklo) nustatymai

## 18 GEDIMŲ ŠALINIMAS

## 20 SPECIFIKACIJA

- 25 Iš anksto nustatyti režimai (skiriamoji geba)
  - 25 - D-SUB / DVI sinchronizavimas
  - 26 - HDMI sinchronizavimas
- 26 Indikatorius

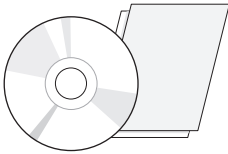
## 27 TINKAMA LAIKYSENA

- 27 Tinkama laikysena naudojant monitorių.

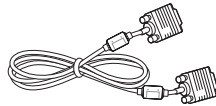
# SURINKIMAS IR PARUOŠIMAS

## Išpakavimas

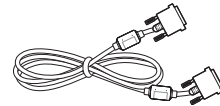
Patikrinkite savo gaminio dėžę, ar joje yra nurodyti elementai. Jei trūksta priedų, kreipkitės į savo pardavėją, iš kurio įsigijote šį gaminį. Šiame vadove pateikta gaminių ir priedų išvaizda gali skirtis nuo tikrosios.



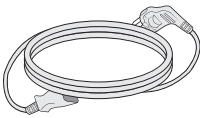
**Kompaktinis diskas (naudo-  
tojo vadovas) / kortelė**



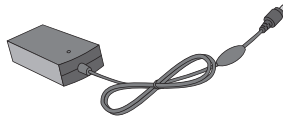
**D-SUB laidas**  
(Šis signalų perdavimo laidas gali  
būti prijungtas prie gaminio prieš jį  
išsiunčiant jums.)



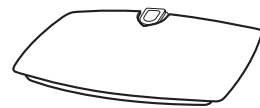
**DVI-D laidas**  
(Kai kuriose šalyse šis laidas  
nebus pridėtas.)



**Maitinimo laidas**



**AC-DC adapteris**



**Stovo pagrindas**



### DĖMESIO

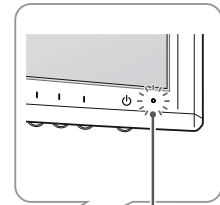
- Nenaudokite nepatvirtintų priedų, kad būtų užtikrintas saugumas ir tinkama gaminio eksploatacavimo trukmė.
- Bet kokiai žalai ar sužalojimams, atsiradusiems dėl nepatvirtintų priedų naudojimo, garantija netaikoma.



### PASTABA

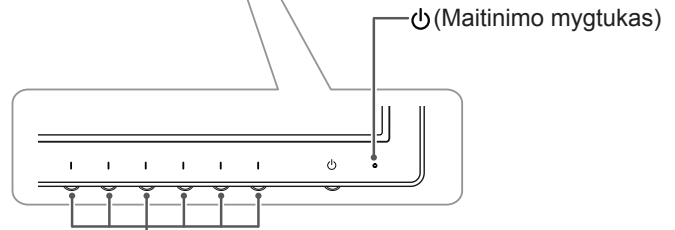
- Su jūsų gaminiu pateikiami priedai priklauso nuo gaminio modelio.
- Atnaujinus šio gaminio funkcijas, gaminio specifikacija ir šio vadovo turinys gali būti keičiami be išankstinio įspėjimo.
- Naudotojai turi naudoti ekranuotus signalo sąsajos laidus (RGB laidą / DVI-D laidą) su ferito šerdimis, kad būtų išlaikytas standartinis gaminių suderinamumas.

## Dalys ir mygtukai

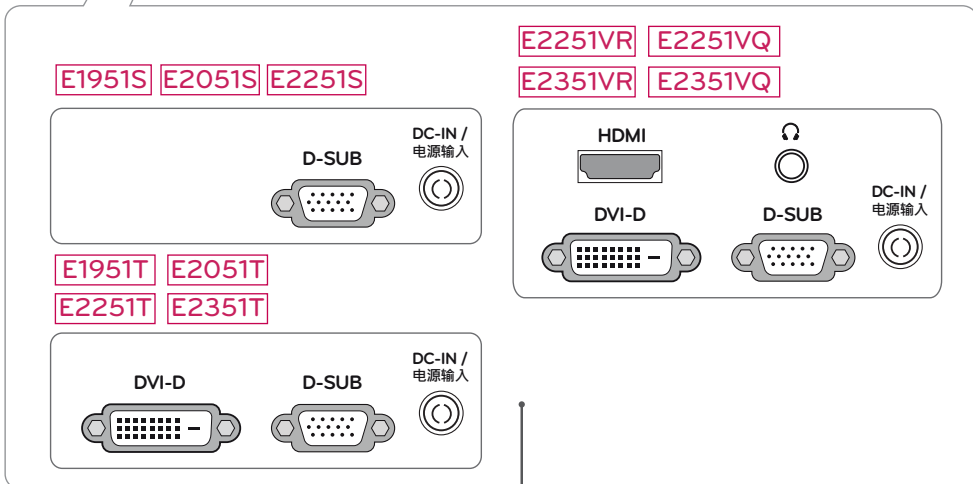


**Maitinimo indikatorius**

- Šviečia: įjungta
- Nešviečia: išjungta



Mygtukas (Žr. psl.13)



Jungčių skydelis (Žr. psl.10)

Mygtukas	Apibūdinimas
MENU (menu)	Atveria pagrindinį meniu. (Žr. psl.14)
Pirmasis mygtukas kairėje pusėje	<p><b>OSD LOCKED / UN-LOCKED (OSD užrakinta / atrakinta)</b></p> <p>Ši funkcija leidžia užrakinti esamus valdiklio nustatymus, kad jų nebūtų galima netyčia pakeisti. Paspauskite ir kelias sekundes palaikykite nuspaužę Pirmasis mygtukas kairėje pusėje. Turėtų būti rodomas pranešimas „OSD LOCKED“ (OSD užrakinta). OSD valdiklius galite bet kada atrakinti, tereikia keletui sekundžių palaikyti nuspaužus Pirmasis mygtukas kairėje pusėje. Turėtų būti rodomas pranešimas „OSD UNLOCKED“ (OSD atrakinta).</p>
SUPER+ RESOLUTION (itin didelė raiška)	Naudokite šį mygtuką norėdami įeiti į SUPER+ RESOLUTION (itin didelės raiškos) meniu. Daugiau informacijos (Žr. psl.16)
DUAL (dvigubas)	Naudokite šį mygtuką įeiti į DUAL (dvigubą) meniu. Daugiau informacijos (Žr. psl.17)
AUTO (automatinis)	Reguliuodami ekrano nustatymus, MONITOR SETUP (monitoriaus sąrankos) OSD visada spauskite mygtuką AUTO (automatinis). (Palaikoma tik analoginiu režimu)
	<b>Geriausias ekrano režimas</b>
	<b>E1951S / E1951T</b> 1366 x 768
	<b>E2051S / E2051T</b> 1600 x 900
	<b>E2251S / E2251T</b> 1920 x 1080
	<b>E2251VR / E2251VQ</b>
	<b>E2351T / E2351VR</b>
	<b>E2351VQ</b>
VOLUME (garsumas) (tik HDMI režimu)	Reguliuokite monitoriaus garsumo lygį. (Žr. psl.16)
	<b>E2251VR / E2351VR / E2251VQ / E2351VQ</b>
INPUT (įvestis)	Galite pasirinkti įvesties signalą. <ul style="list-style-type: none"> <li>Kai prijungti bent du įvesties signalai, galite pasirinkti norimą įvesties signalą (D-SUB / DVI / HDMI).</li> <li>Jei prijungiamas tik vienas signalas, jis aptinkamas automatiškai. Numatytasis nustatymas yra D-SUB.</li> </ul>
EXIT (išeiti)	Išeiti iš OSD (ekrane).
⏻ (Maitinimo mygtukas)	Įjungia arba išjungia maitinimą.
	<b>Maitinimo indikatorius</b> Maitinimo indikatorius šviečia mėlyna spalva, jei ekranas veikia tinkamai (įjungus). Jei ekranas veikia miego režimu, maitinimo indikatorius mirksi mėlyna spalva.

## Monitoriaus pastatymas

### Stovo pagrindo pritvirtinimas

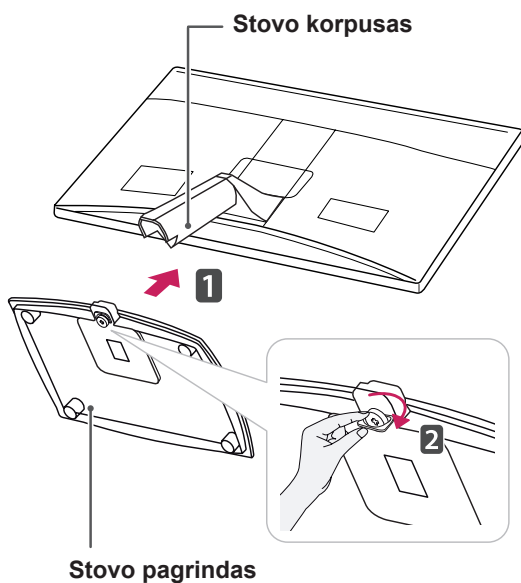
- 1 Paguldykite monitorių ant plokščio paminkštinto paviršiaus ekranu į apačią.



#### DĖMESIO

Paviršių uždenkite porolono kilimėliu arba minkštu apsauginiu audiniu, kad apsaugotumėte ekraną nuo pažeidimų.

- 2 Pritvirtinkite **stovo pagrindą** prie monitoriaus sukdami **varžtą** į dešinę.

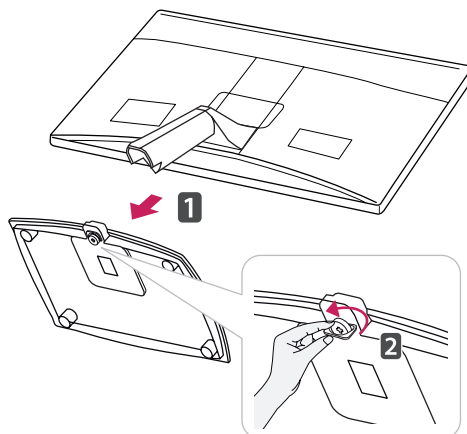


#### DĖMESIO

- Šiame paveikslėlyje pavaizduotas bendras sujungimo procesas. Jūsų monitoriaus elementai gali skirtis nuo pavaizduotų paveikslėlyje.
- Neneškite gaminio apversto, kai jį laikote tik už stovo pagrindo. Gaminys gali nukristi ir bus sugadintas arba gali sužeisti jūsų kojas.

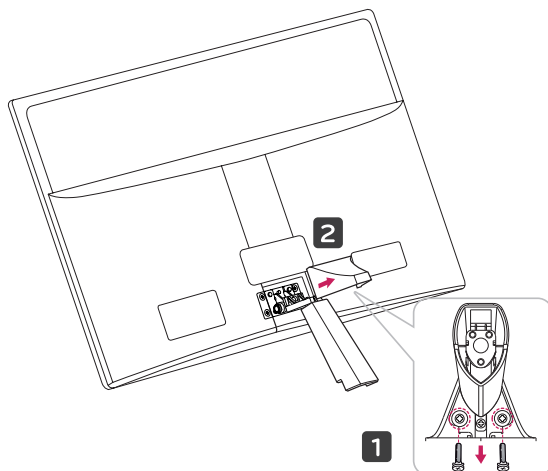
### Stovo pagrindo atkabinimas

- 1 Paguldykite monitorių ant plokščio paminkštinto paviršiaus ekranu į apačią.
- 2 Pasukite varžtą į kairę ir ištraukite **stovo pagrindą** iš **stovo korpuso**.

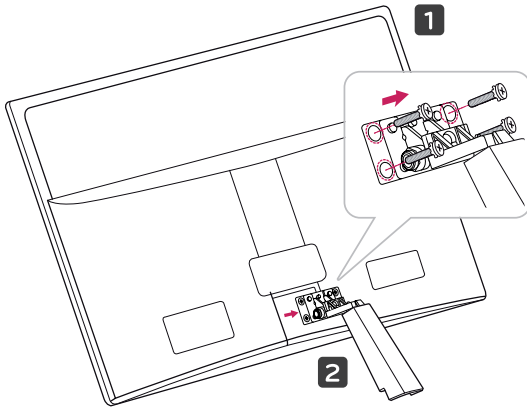


### Stovo korpuso atkabinimas (sieninio laikiklio naudojimas)

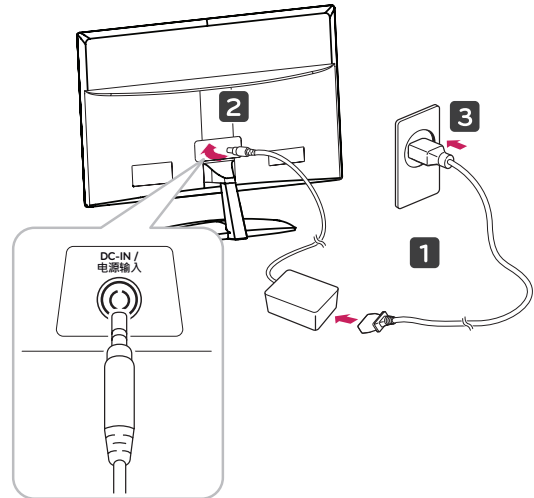
- 1 Ištraukite 2 varžtus ir ištraukite vyrių dangtelį iš monitoriaus.



- 2 Ištraukite 4 varžtus ir ištraukite stovo korpusą iš monitoriaus.



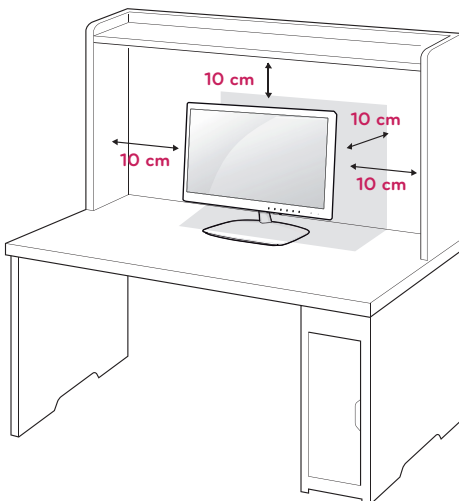
- 2 Prijunkite AC-DC adapterį ir maitinimo laidą prie sieninio elektros lizdo.



- 3 Paspauskite priekiniame jungiklių skydelyje esantį maitinimo mygtuką, kad įjungtumėte maitinimą.

## Montavimas ant stalo

- 1 Pakelkite ir pakreipkite monitorių į jo vertikalią padėtį ant stalo.  
Palikite (mažiausiai) 10 cm tarpą nuo sienos, kad užtikrintumėte tinkamą vėdinimą.

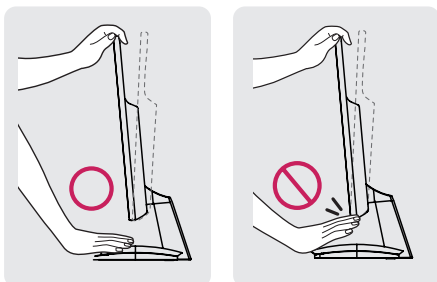


### DĖMESIO

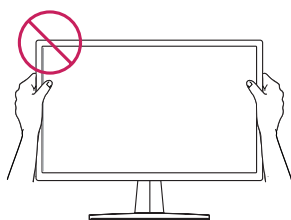
Visų pirma ištraukite maitinimo laidą ir tik tuomet judinkite arba montuokite monitorių. Antraip gali ištikti elektros smūgis.

**! ĮSPĖJIMAS**

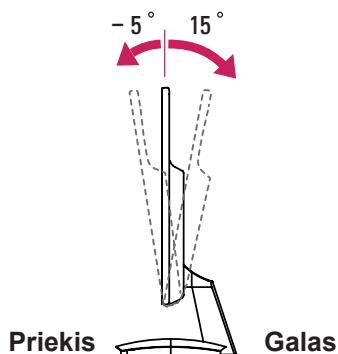
Reguliuodami kampą nelaikykite už monitoriaus rėmo apačios (kaip parodyta paveikslėlyje), nes galite susižaloti pirštus.



Nelieskite ir nespauskite ekrano, kai reguliuojate monitoriaus kampą.

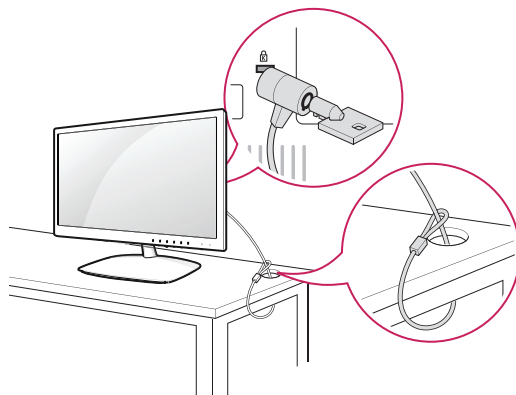
**! PASTABA**

Pakreipkite nuo +15 iki -5 laipsnių aukštyn ar žemyn, kad pritaikytumėte monitoriaus kampą geriausia žiūrėjimo kampui.

**„Kensington“ saugos sistemos naudojimas**

„Kensington“ saugos sistemos jungtis yra monitoriaus galinėje pusėje. Daugiau informacijos apie montavimą ir naudojimą ieškokite su „Kensington“ saugos sistema pateiktame vadove arba apsilankykite interneto svetainėje <http://www.kensington.com>.

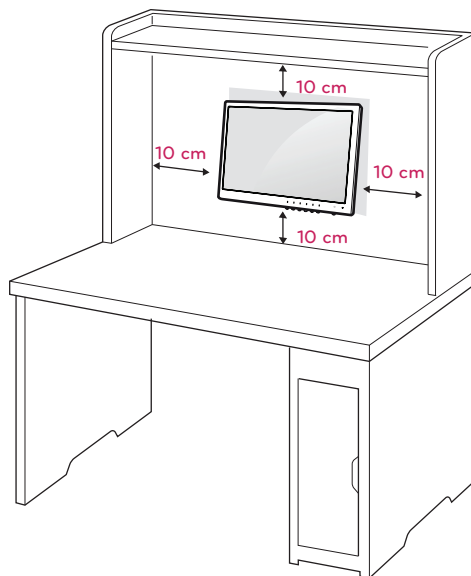
Monitorių ir stalą sujunkite „Kensington“ saugos sistemos laidu.

**! PASTABA**

„Kensington“ sausos sistema – atskirai užsakoma įranga. Ją galite įsigyti daugumoje elektronikos parduotuvių.

**Montavimas ant sienos**

Siekdami užtikrinti tinkamą vėdinimą, palikite 10 cm atstumą kiekvienoje pusėje ir nuo sienos. Išsamias montavimo instrukcijas galite gauti iš pardavėjo, žr. papildomą Pakreipto montuojamo ant sienos laikiklio montavimo ir sąrankos vadovą.

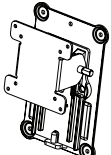




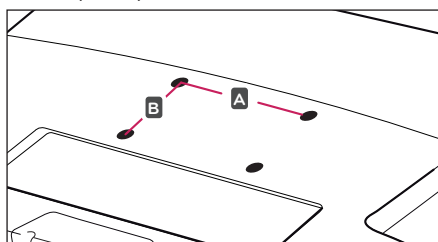
Jei ketinate montuoti monitorių ant sienos, prie monitoriaus galo pritvirtinkite montavimo prie sienos sąsają (papildomas dalis).

Kai montuojate monitorių naudodami prie sienos montuojamą sąsają (papildomas dalys), monitorių kruopščiai pritvirtinkite, kad jis nenukristų.

- 1 Naudokite VESA standartus atitinkančius varžtus ir prie sienos montuojamą sąsają.
- 2 Jei naudosite ilgesnius, o ne standartinius varžtus, galite pažeisti monitoriaus vidų.
- 3 Jei naudosite netinkamus varžtus, gaminys gali būti apgadintas ir nukristi. Tuo atveju „LG Electronics“ neatsako už sugadinius.
- 4 VESA standartą atitinkantys varžto montavimo sąsajos matmenys ir montavimo varžto specifikacijos.
- 5 Naudokite toliau nurodytą VESA standartą.
  - 784,8 mm (30,9 colių) ir mažiau
    - \* Prie sienos montuojamo padėklo storis: 2,6 mm
    - \* Varžtas:  $\Phi$  4,0 mm x vija 0,7 mm x ilgis 10 mm
  - 787,4 mm (31,0 colis) ir daugiau
    - \* Naudokite VESA standartą atitinkančius prie sienos montuojamą padėklą ir varžtus.

<b>Modelis</b>	<b>E1951S</b>	<b>E2351T</b>
	<b>E2051S</b>	<b>E2251VR</b>
	<b>E2251S</b>	<b>E2351VR</b>
	<b>E1951T</b>	<b>E2251VQ</b>
	<b>E2051T</b>	<b>E2351VQ</b>
	<b>E2251T</b>	
<b>VESA (A x B)</b>	75 x 75	
<b>Standartinis varžtas</b>	M4	
<b>Varžtų skaičius</b>	4	
<b>Prie sienos tvirtinamas laikiklis (užsakomas atskirai)</b>	RW120 	

- VESA (A x B)



## DĖMESIO

- Visų pirma ištraukite maitinimo laidą ir tik tuomet judinkite arba montuokite monitorių. Antraip gali iššikti elektros smūgis.
- Jei sumontuosite monitorių ant lubų arba pakreiptos sienos, monitorius gali nukristi ir sunkiai sužaloti.
- Naudokite tik LG patvirtintą prie sienos tvirtinamą laikiklį ir kreipkitės į vietinį pardavėją arba kvalifikuotus meistrus.
- Nepriveržkite varžtų per daug, nes taip galite sugadinti monitorių ir prarasti teises į garantinį aptarnavimą.
- Naudokite tik VESA standartą atitinkančius varžtus ir sieninius laikiklius. Bet kokiai žalai ar sužalojimams, atsiradusiems dėl netinkamo naudojimo arba netinkamų priedų naudojimo, garantija netaikoma.



## PASTABA

- Naudokite varžtus, kurie yra nurodyti VESA standartinių varžtų specifikacijoje.
- Prie sienos tvirtinamo laikiklio rinkinyje yra montavimo vadovas ir reikalingos dalys.
- Prie sienos tvirtinamas laikiklis yra užsakomas atskirai. Papildomų priedų galite įsigyti iš vietos pardavėjo.
- Varžtų ilgis priklauso nuo prie sienos tvirtinamo laikiklio. Būtinai naudokite tinkamo ilgio varžtus.
- Daugiau informacijos rasite prie sienos tvirtinamo laikiklio instrukcijose.

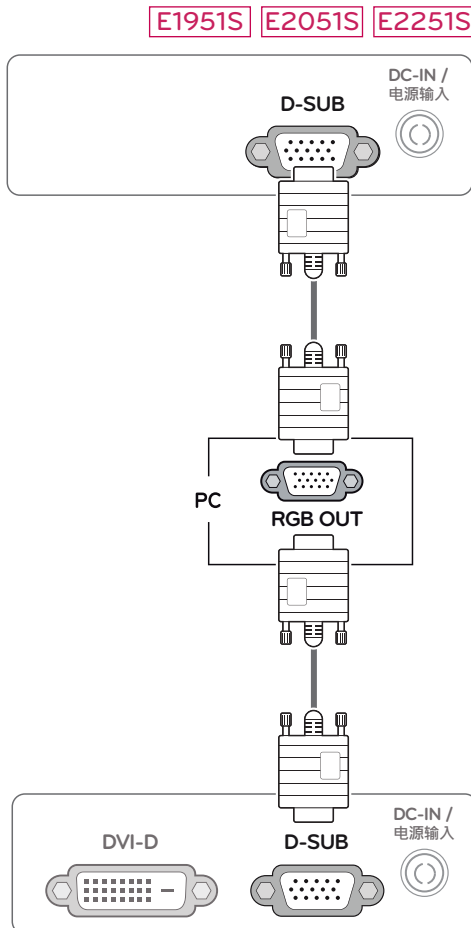
# MONITORIAUS NAUDOJIMAS

## Jungimas prie kompiuterio

- Jūsų monitorius palaiko „Plug & Play“ (savaiminio diegimo) funkciją\*.
- \* „Plug & Play“ (savaiminis diegimas): funkcija, leidžianti kompiuteriui atpažinti prijungtą įrenginį, kurį naudotojai gali prijungti prie kompiuterio ir įjungti, nekonfigūruojant įrenginio ir nedalyvaujant naudotojui.

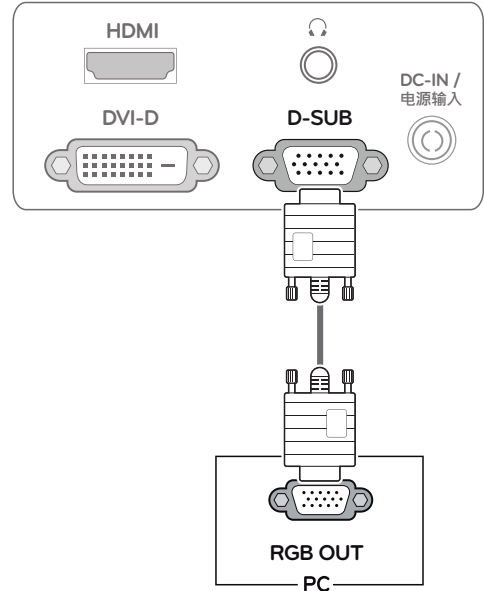
## D-SUB jungtis

Perduoda analoginius vaizdus iš kompiuterio į monitorių. Sujunkite kompiuterį su monitoriumi pateiktu „D-sub“ 15 kontaktų kabeliu, kaip parodyta šiuose paveikslėliuose.



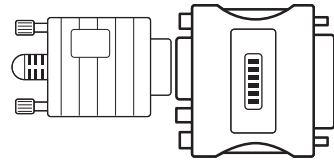
E1951T E2051T E2251T E2351T

E2251VR E2351VR E2251VQ E2351VQ



### ! PASTABA

- Kai naudojate „D-sub“ signalo įvesties laido jungtį „Macintosh“

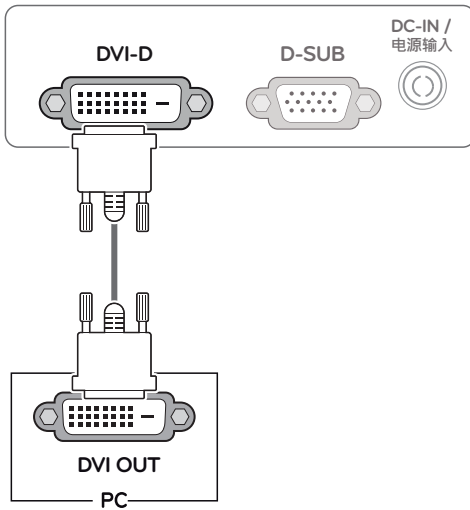


- „Mac“ adapteris  
Jei naudojate „Apple Macintosh“, reikės atskiro adapterio, kad pateikto laido 15 kontaktų aukšto tankio (3 eilių) D-SUB VGA jungtį prijungtumėte prie 15 kontaktų 2 eilių jungties.

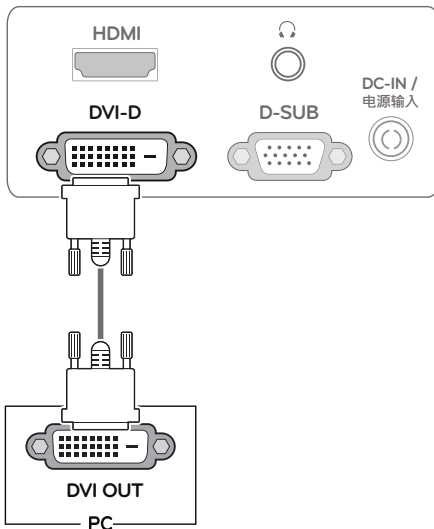
## DVI-D jungtis

Perduoda skaitmeninius vaizdo signalus iš kompiuterio į monitorių. Sujunkite kompiuterį su monitoriumi DVI laidu, kaip parodyta šiuose paveikslėliuose.

E1951T E2051T E2251T E2351T

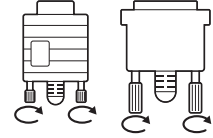


E2251VR E2351VR E2251VQ E2351VQ



### DĖMESIO

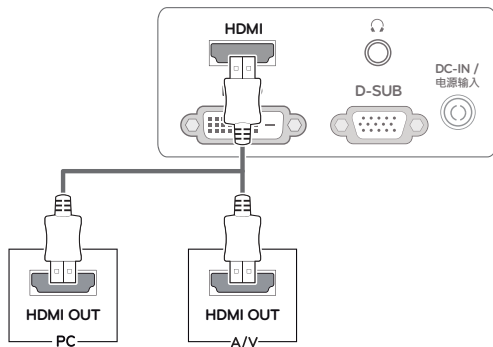
- Prijunkite signalo įvesties laidą ir pritvirtinkite jį pasukdami varžtus pagal laikrodžio rodyklę.
- Nespauskite ekrano ilgą laiką pirštu, nes taip gali atsirasti laikinas ekrano iškraipymas.
- Venkite ilgą laiką rodyti ekrane nejudantį vaizdą, kad vaizdas jame „neišdegtų“. Jei įmanoma, naudokite ekrano užsklandą.



## HDMI jungtis

Perduoda skaitmeninius vaizdo ir garso signalus iš kompiuterio arba A/V į monitorių. Sujunkite kompiuterį arba A / V jungtį su monitoriumi HDMI kabeliu, kaip parodyta šiuose paveikslėliuose.

E2251VR E2351VR E2251VQ E2351VQ

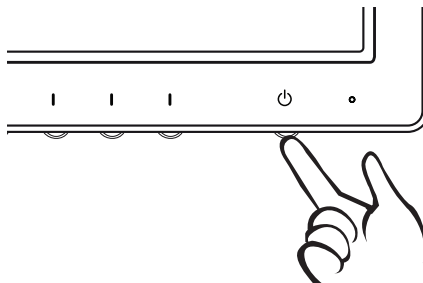


### ! PASTABA

- Jei naudojate HDMI PC, gali kilti suderinamumo problemų.
- Jei su monitoriumi norite naudoti du kompiuterius, atitinkamai prijunkite laidą (D-SUB / DVI-D /HDMI) prie monitoriaus.
- Jei įjungsitė sušalusį monitorių, ekranas gali mirgėti. Tai normalu.
- Ekране gali pasirodyti raudonų, žalių arba mėlynų taškelių. Tai normalu.

### „Self Image Setting“ (automatinio vaizdo nustatymo) funkcija

Paspauskite priekiniame skydelyje esantį maitinimo mygtuką, kad įjungtumėte maitinimą. Kai yra įjungtas monitoriaus maitinimas, „**Self Image Setting**“ (automatinio vaizdo nustatymo) funkcija vykdoma automatiškai. (Palaikoma tik analoginiu režimu)



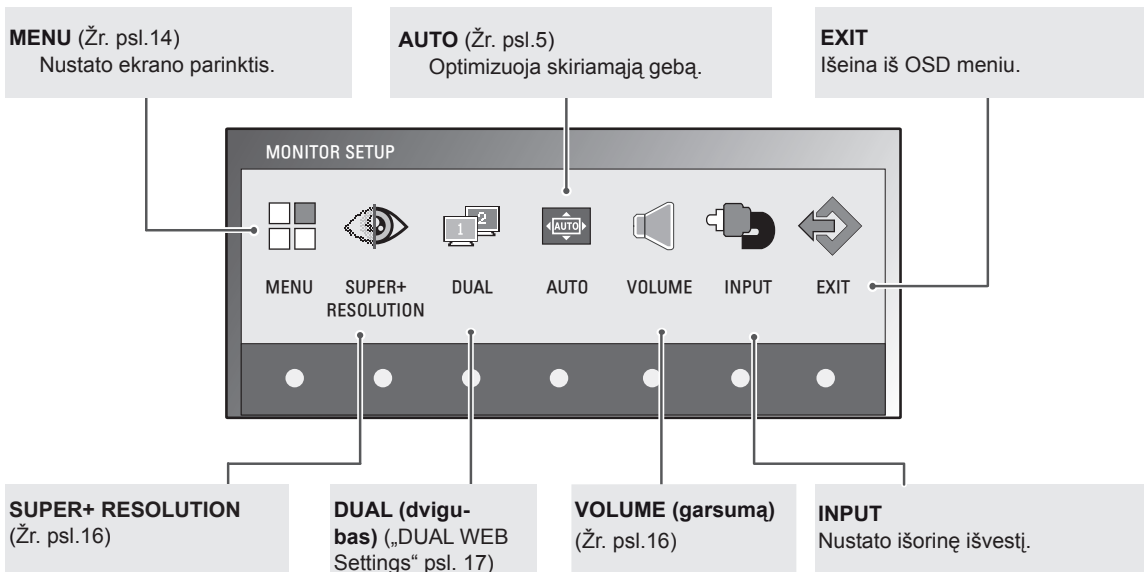
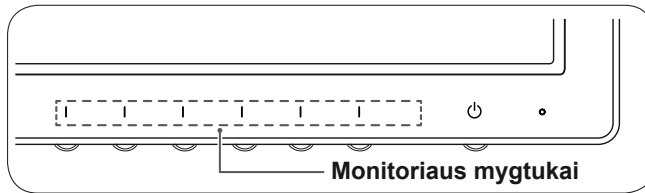
### ! PASTABA

- **„Self Image Setting“ (automatinio vaizdo nustatymo) funkcija.**  
Ši funkcija naudotojui automatiškai nustato optimalius ekrano nustatymus. Kai naudotojas monitorių įjungia pirmą kartą, ši funkcija automatiškai reguliuoja ekraną, kad būtų nustatyti optimalūs atskirų įvesties signalų nustatymai. (Palaikoma tik analoginiu režimu)
- **AUTO (automatinė) funkcija.**  
Įrenginio naudojimo arba ekrano skiriamosios gebos keitimo metu iškilus problemoms, pvz., neryškus ekranas, neryškios raidės, mirksintis arba pakreiptas ekranas, paspauskite AUTO (automatinės) funkcijos mygtuką, kad pagerintumėte skiriamąją gebą. (Palaikoma tik analoginiu režimu)

# NUSTATYMŲ PRITAIKYMAS

## Pagrindinio meniu atvėrimas

- 1 Paspauskite bet kokį mygtuką monitoriaus priekyje, kad būtų rodomas **MONITOR SETUP** (monitoriaus sąrankos) OSD meniu.
- 2 Paspauskite norimą meniu elementą.
- 3 Pakeiskite meniu elemento vertę paspaudę monitoriaus priekyje esančius mygtukus. Kad grįžtumėte į viršutinį meniu arba nustatytumėte kitus meniu elementus, naudokite mygtuką su rodykle aukštyn (↑).
- 4 Pasirinkite **EXIT** (išeiti), kad išeitumėte iš OSD meniu.



### ! PASTABA

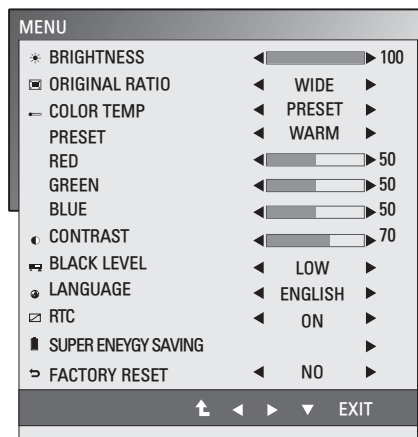
Skirtingi meniu elementai galimi atsižvelgiant į įvesties signalo tipą bei modelį.

	Meniu	SUPER+ RESOLUTION (itin didelė skiriamoji geba)	DUAL (dvigu-bas)	AUTO (automatinis)	VOLUME	INPUT (įvestis)	EXIT (išeiti)
E1951S / E2051S / E22551S	•	-	•	•	-	-	•
E1951T / E2051T / E2251T / E2351T	•	-	•	•	-	•	•
E2251VR / E2351VR	•	•	•	•	-	•	•
E2251VR / E2351VR (Tik HDMI režimu)	•	•	•	-	•	•	•
E2251VQ / E2351VQ	•	-	•	•	-	•	•
E2251VQ / E2351VQ (Tik HDMI režimu)	•	-	•	-	•	•	•

## Nustatymų pritaikymas

### Meniu nustatymai

- 1 Paspauskite bet kokį mygtuką monitoriaus priekyje, kad būtų rodomas **MONITOR SETUP** (monitoriaus sąrankos) OSD meniu.
- 2 Paspauskite **MENU** (meniu) mygtuką, kad būtų rodomos OSD meniu parinktys.
- 3 Nustatykite parinktis paspaudę ◀ arba ▶ arba ▼ mygtukus.
- 4 Pasirinkite **EXIT** (išeiti), kad išeitumėte iš OSD meniu. Kad grįžtumėte į viršutinį meniu arba nustatytumėte kitus meniu elementus, naudokite mygtuką su rodykle aukštyn (↑).



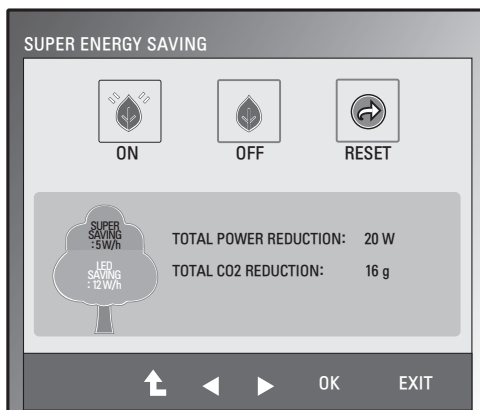
Galimi MENU (meniu) nustatymai aprašyti toliau.

Meniu	Analog.	Skaitmeninis	HDMI	Apibūdinimas
<b>BRIGHTNESS</b> (ryškumas)	•	•	•	Reguliuokite ekrano ryškumą.
<b>ORIGINAL RATIO</b> (originalus santykis)	•	•	•	<b>WIDE (platus)</b> Perjungti į rodymo režimą visame ekrane, atsižvelgiant į vaizdo įvesties signalą.
				<b>ORIGINAL (originalus)</b> Pakeisti vaizdo įvesties signalo santykį į originalų. * Ši funkcija veikia tik jei įvesties skiriamoji geba yra prastesnė už monitoriaus santykį (16:9).
<b>COLOR TEMP</b> (spalvų temp.)	•	•	•	<b>PRESET (išankstinė parinktis)</b> Pasirinkite ekrano spalvą • <b>WARM (šilta)</b> : nustatyti šiltas ekrano spalvas (daugiau raudonos). • <b>MEDIUM (vidutinė)</b> : nustatyti vidutines ekrano spalvas. • <b>COOL (vėsi)</b> : nustatyti vėsias ekrano spalvas (daugiau mėlynos).
				<b>USER</b> • <b>RED (raudona)</b> : nustatyti savo raudonos spalvos lygius. • <b>GREEN (žalia)</b> : nustatyti savo žalios spalvos lygius. • <b>BLUE (mėlyna)</b> : nustatyti savo mėlynos spalvos lygius.
<b>CONTRAST</b> (kontrastas)	•	•	•	Reguliuokite ekrano kontrastą.
<b>BLACK LEVEL</b> (juodumo lygis) (Palaikoma tik HDMI režimu)	-	-	•	Galite nustatyti perėjimo lygį. Jei pasirenkate „HIGH“ (aukštas), ekranas bus šviesus, o jei pasirenkate „LOW“ (žemas), ekranas bus tamsus. • <b>Perėjimas</b> : kaip vaizdo įrašo signalo kriterijus, jis yra pats tamsiausias ekranas, kokį tik monitorius gali rodyti.
<b>LANGUAGE</b> (kalba)	•	•	•	Pakeičia meniu kalbą.
<b>RTC</b>	•	•	•	Jei nustatote ON (įjungta), įjungiate atsako laiko valdymo funkciją ir sumažinate ekrane rodomą liekamąjį vaizdą. Jei nustatote OFF (išjungta), išjungiate atsako laiko valdymo funkciją ir valdote pagal pulto atsako laiką.
<b>SUPER ENERGY SAVING</b> (ypatingas energijos taupymas)	•	•	•	Nustato SUPER ENERGY SAVING (ypatingo energijos taupymo) funkciją.
<b>FACTORY RESET</b> (gamyklinių nustatymų atstatymas)	•	•	•	Gražina monitoriaus originalius gamyklinius nustatymus, išskyrus „LANGUAGE“ (kalba).

- **Analoginis**: D-SUB (analoginio signalo) įvestis.
- **Skaitmeninis**: DVI-D (skaitmeninio signalo) įvestis.
- **HDMI**: HDMI (skaitmeninio signalo) įvestis.

## SUPER ENERGY SAVING (ypatingas energijos taupymas) nustatymai

- 1 Paspauskite bet kokį mygtuką monitoriaus priekyje, kad būtų rodomas **MONITOR SETUP** (monitoriaus sąrankos) OSD meniu.
- 2 Paspauskite **MENU** (menu) mygtuką, kad būtų rodomos OSD meniu parinktys.
- 3 Pasirinkite **SUPER ENERGY SAVING (ypatingas energijos taupymas)** paspaudę ▼ mygtukus.
- 4 Įeikite į **SUPER ENERGY SAVING (ypatingą energijos taupymą)** paspaudę ► mygtukus.
- 5 Nustatykite parinktį paspaudę ◀ arba ► mygtukus.
- 6 Pasirinkite **EXIT** (išeiti), kad išeitumėte iš OSD meniu. Norėdami grįžti į viršutinį meniu arba nustatyti kitus meniu elementus, naudokite mygtuką su rodykle aukštyn (↑).



Galimi SUPER ENERGY SAVINGS (ypatingo energijos taupymo) nustatymai aprašyti toliau.

Meniu	Apibūdinimas
<b>ON (įjungta)</b>	Įjungia SUPER ENERGY SAVING (ypatingo energijos taupymo) funkciją, kuri leidžia sumažinti energijos sąnaudas.
<b>OFF (išjungta)</b>	Atjungia SUPER ENERGY SAVING (ypatingo energijos taupymo) funkciją.
<b>RESET (atstatyti)</b>	Atstato bendro energijos suvartojimo sumažinimo ir CO2 emisijos sumažinimo apskaičiavimo vertes.

### ! PASTABA

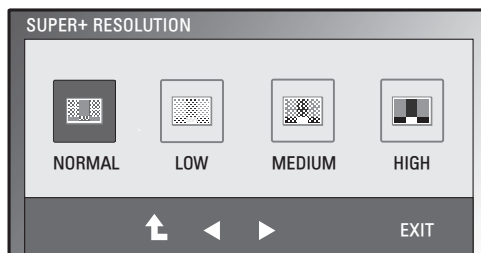
- **TOTAL POWER REDUCTION** (bendras suvartojamos energijos sumažinimas): kiek energijos sutaupoma naudojant monitorių.
- **TOTAL CO2 REDUCTION** (bendras CO2 sumažinimas): TOTAL POWER REDUCTION (bendrą suvartojamos energijos sumažinimą) pakeisti į CO2.
- **SAVING DATA (taupymo duomenys) (W/val.)**

	470 mm (18,5 col.)	508 mm (20 col.)	546 mm (21,5 col.)	584 mm (23 col.)
SUPER SAVING (ypatingas taupymas)	3 W/val.	3 W/val.	4 W/val.	5 W/val.
LED SAVING (LED sutaupymas)	3 W/val.	18 W/val.	15 W/val.	12 W/val.

- Sutaupymo duomenys priklauso nuo skydelio. Naudojant skirtingų gamintojų skydelius vertės bus kitokios.
- LG šias vertes apskaičiuoja naudodama „transliuojamą vaizdo signalą“.
- LED taupymas parodo, kiek energijos galima sutaupyti naudojant WLED skydelį vietoje CCFL skydelio.
- SUPER SAVING (ypatingas sutaupymas) parodo, kiek energijos galima sutaupyti naudojant SUPER ENERGY SAVING (ypatingo energijos taupymo) funkciją.

## SUPER+ RESOLUTION (itin didelės skiriamosios gebos) nustatymai

- 1 Paspauskite bet kokį mygtuką monitoriaus priekyje, kad būtų rodomas **MONITOR SETUP** (monitoriaus sąrankos) OSD meniu.
- 2 Paspauskite **SUPER+ RESOLUTION (itin didelė raiška)** mygtuką, kad būtų rodomos OSD meniu parinktys.
- 3 Nustatykite parinktis paspaudę ◀ arba ▶ mygtukus.
- 4 Pasirinkite **EXIT** (išeiti), kad išeitumėte iš OSD meniu. Norėdami grįžti į viršutinį meniu arba nustatyti kitus meniu elementus, naudokite mygtuką su rodykle aukštyn (↑).



Galimi SUPER+ RESOLUTION (itin didelės raiškos) nustatymai aprašyti toliau.

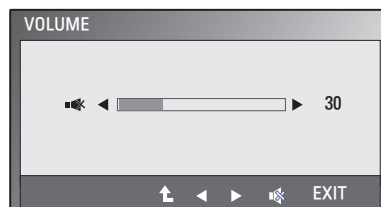
Meniu	Apibūdinimas
<b>NORMAL (normalus)</b>	Pasirinkite šį langą, kai norite naudoti gaminį bendriausioje aplinkoje. Įprastu režimu SUPER+ RESOLUTION (itin didelė skiriamoji geba) neveikia.
<b>LOW (žemas)</b>	Kai naudotojas nori natūralaus vaizdo ekrano su švelniu vaizdu, jis padeda optimizuoti ekraną. Jis tinka mažai judriems ar nejudantiems vaizdams.
<b>MEDIO (vidutinis)</b>	Kai naudotojas nori patogaus vaizdo ekrano ties viduriu tarp žemo ir aukšto režimo, jis padeda optimizuoti ekraną. Jis tinka UCC ir SD lygio vaizdams.
<b>HIGH (aukštas)</b>	Kai vartotojas nori ryškaus ir aiškaus vaizdo ekrane, pasirinkus šį nustatymą ekrane rodomas optimalus vaizdas. Jis tinka didelės raiškos vaizdo ekranams ir žaidimams.

### ! PASTABA

- Nustačius SR(SUPER+ RESOLUTION) režimą gali atsirasti triukšmas; mėgaukitės aiškiu vaizdu pasirinkę SR(SUPER+ RESOLUTION) režimą pagal turinį.

## Garsumo nustatymai (palaikoma tik HDMI režimu)

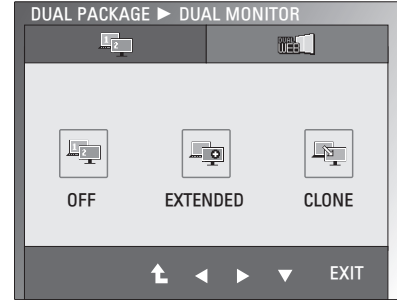
- 1 Paspauskite bet kokį mygtuką monitoriaus priekyje, kad būtų rodomas **MONITOR SETUP (monitoriaus sąrankos)** OSD meniu.
- 2 Paspauskite **VOLUME (garsumas)** mygtuką, kad būtų rodomos OSD meniu parinktys.
- 3 Sureguliuokite **VOLUME (garsumą)** paspausdami ◀ arba ▶ mygtukus.
- 4 Pasirinkite **EXIT** (išeiti), kad išeitumėte iš OSD meniu. Norėdami grįžti į viršutinį meniu arba nustatyti kitus meniu elementus, naudokite mygtuką su rodykle aukštyn (↑).





## DUAL MONITOR (dvigubo monitoriaus) nustatymai

- 1 Paspauskite bet kokį mygtuką monitoriaus priekyje, kad būtų rodomas **MONITOR SETUP** (monitoriaus sąrankos) OSD meniu.
- 2 Paspauskite **DUAL (dvigubas)** mygtuką, kad būtų rodomos OSD meniu parinktys.
- 3 Nustatykite parinktį paspausdami ▼ ir tada ◀ bei ▶ mygtukus.
- 4 Pasirinkite **EXIT** (išeiti), kad išeitumėte iš OSD meniu. Grįžti į viršutinį meniu arba nustatyti kitus meniu elementus galite mygtuku su rodykle aukštyn (⬆).

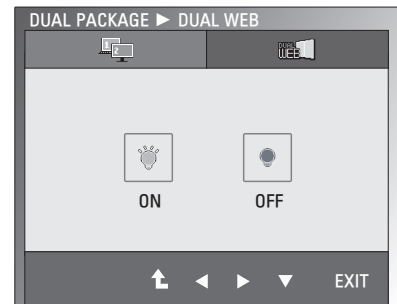


Galimi DUAL MONITOR (dvigubo ekrano) nustatymai aprašyti toliau.

Meniu	Apibūdinimas	
<b>DUAL MONITOR (dvigubas monitorius)</b>	<b>OFF MODE (išjungtu režimu)</b>	Odaberete li OFF (Isključeno), isključit čete opciju DUAL MONITOR (Dvostruki monitor)
	<b>EXTENDED MODE (išplėstinis režimas)</b>	Odabirom opcije EXETNDED korisnik može koristiti drugi monitor kao prošireni način rada prvog monitora.
	<b>CLONE MODE (klono režimas)</b>	Odabirom opcije CLONE korisnik može koristiti drugi monitor kao kloniranu sliku prvog monitora.

## DUAL WEB (dvigubo tinklo) nustatymai

- 1 Paspauskite bet kokį mygtuką monitoriaus priekyje, kad būtų rodomas **MONITOR WEB** OSD (monitoriaus tinklo OSD) meniu.
- 2 Paspauskite **DUAL (dvigubas)** mygtuką, kad būtų rodomos OSD meniu parinktys.
- 3 Nustatykite parinktį paspaudę monitoriaus priekyje esančius mygtukus.
- 4 Pasirinkite **EXIT** (išeiti), kad išeitumėte iš OSD meniu. Kad grįžtumėte į viršutinį meniu arba nustatytumėte kitus meniu elementus, naudokite mygtuką su rodykle aukštyn (⬆).



Galimi DUAL WEB (dvigubos naršyklės) nustatymai aprašyti toliau.

Meniu	Apibūdinimas	
<b>DUAL WEB (dvigubas tinklas)</b>	<b>ON (įjungta)</b>	Omogućite učinkovitije pregledavanje weba dijeljenjem prikaza na dva dijela. Olakšajte preuređivanje i pomicanje prozora na zaslonu. Olakšajte upravljanje omjerom podijeljenih prozora.
	<b>OFF (išjungta)</b>	Odaberete li OFF (Isključeno), isključit čete opciju DUAL WEB (Dvostruki web).

### ! PASTABA

- Kai monitorius veikia energijos taupymo režimu su kompiuterio energijos taupymo parinktimi, paspausdus bet kurį mygtuką ir pasirinkus dvigubą funkciją, vartotojas gali vėl grąžinti įprastą monitoriaus režimą.

# GEDIMŲ ŠALINIMAS

Prieš skambindami techninės priežiūros tarnybai patikrinkite šiuos dalykus.

Nėra vaizdo	
Ar ekrano maitinimo laidas yra įjungtas?	<ul style="list-style-type: none"> <li>Patikrinkite ir įsitikinkite, ar maitinimo laidas yra tinkamai įjungtas į elektros lizdą.</li> </ul>
Ar šviečia maitinimo indikatorius?	<ul style="list-style-type: none"> <li>Paspauskite maitinimo mygtuką.</li> </ul>
Ar mirksi maitinimo indikatorius?	<ul style="list-style-type: none"> <li>Jei įjungtas energijos taupymo režimas, pabandykite pajudinti pelę arba paspauskite bet kurį klaviatūros klavišą, kad sužadintumėte ekraną.</li> <li>Pabandykite įjungti kompiuterį.</li> </ul>
Ar ekrane matomas pranešimas OUT OF RANGE (už diapazono ribų)?	<ul style="list-style-type: none"> <li>Šis pranešimas rodomas, jei kompiuterio (vaizdo plokštės) signalas nepatenka į ekrano vertikalų arba horizontalų dažnio diapazoną. Žr. šio vadovo skyrių „Specifikacijos“ ir sukonfigūruokite ekraną dar kartą.</li> </ul>
Ar ekrane matomas pranešimas CHECK SIGNAL CABLE (patikrinkite signalo laidą)?	<ul style="list-style-type: none"> <li>Šis pranešimas rodomas, jei jūsų kompiuteris ir ekranas nėra sujungti laidu. Patikrinkite laidą ir pabandykite dar kartą.</li> </ul>

Ar ekrane matomas pranešimas „OSD LOCKED“ (OSD užrakintas)?	
Ar paspaudę Pirmasis mygtukas kairėje pusėje matote „OSD LOCKED“ (OSD užrakintas)?	<ul style="list-style-type: none"> <li>Galite užrakinti esamus valdiklio nustatymus, kad jų nebūtų galima netyčia pakeisti. OSD valdiklius galite bet kada atrakinti, tereikia keletai sekundžių nuspausti Pirmasis mygtukas kairėje pusėje: bus rodomas pranešimas „OSD UNLOCKED“ (OSD atrakintas).</li> </ul>

Vaizdas ekrane netinkamas	
Netinkama ekrano padėtis.	<ul style="list-style-type: none"> <li>Paspauskite mygtuką <b>AUTO</b> (automatinis), jei norite automatiškai nustatyti geriausią ekrano vaizdą.</li> </ul>
Ekrano fone matomos vertikalios juostos arba dryžiai.	<ul style="list-style-type: none"> <li>Paspauskite mygtuką <b>AUTO</b> (automatinis), jei norite automatiškai nustatyti geriausią ekrano vaizdą.</li> </ul>
Rodant vaizdą matomi horizontalūs trukdžiai arba simboliai atvaizduojami neaiškiai.	<ul style="list-style-type: none"> <li>Paspauskite mygtuką <b>AUTO</b> (automatinis), jei norite automatiškai nustatyti geriausią ekrano vaizdą.</li> <li>Patikrinkite „Control Panel“ (valdymo skydelis) ► „Display“ (ekranas) ► „Settings“ (nustatymai) ir nustatykite rekomenduojamą ekrano skiriamąją gebą arba nustatykite geriausią ekrano vaizdą. Nustatykite geresnę nei 24 bitų (tikrųjų spalvų) spalvų parinktį.</li> </ul>



## DĖMESIO

- Patikrinkite „Control Panel“ (valdymo skydelis) ► „Display“ (ekranas) ► „Settings“ (nustatymai) ir įsitikinkite, ar nebuvo pakeistas dažnis arba skiriamoji geba. Jei pakeitimai buvo padaryti, vėl nustatykite rekomenduojamą vaizdo plokštės skiriamąją gebą.
- Jei nepasirenkama rekomenduojama skiriamoji geba (optimali skiriamoji geba), raidės gali būti neryškios ir ekrano vaizdas gali atrodyti blankus, apkarpytas arba pasislinkęs. Įsitikinkite, kad pasirinkote rekomenduojamą skiriamąją gebą.
- Šis nustatymų būdas gali skirtis, tai priklauso nuo kompiuterio ir OS (operacinės sistemos), o aukščiau minėtos skiriamosios gebos vaizdo plokštė gali nepalaikyti. Tokiu atveju kreipkitės į kompiuterio arba vaizdo plokštės gamintoją.

<b>Vaizdas ekrane netinkamas</b>	
Ekranas spalva yra vieno tono arba nenormali.	<ul style="list-style-type: none"> <li>• Patikrinkite, ar signalo laidas yra tinkamai prijungtas, jei reikia, priveržkite jį atsuktuvu.</li> <li>• Įsitinkite, kad vaizdo plokštė yra tinkamai įstatyta į angą.</li> <li>• Nustatykite geresnę nei 24 bitų (tikrųjų spalvų) spalvų parinktį, tai padaryti galite pasirinkę „Control Panel“ (valdymo skydelis) ► „Settings“ (nustatymai).</li> </ul>
Ekranas mirksi.	<ul style="list-style-type: none"> <li>• Patikrinkite, ar nustatytas persipynimo režimas ir, jei nustatytas: nustatykite rekomenduojamą skiriamąją gebą.</li> </ul>


<b>Ar matote pranešimą „Unrecognized monitor, Plug&amp;Play (VESA DDC) monitor found“ (Neatpažįstamas monitorius, aptiktas „Plug&amp;Play“ (VESA DDC) monitorius)?</b>	
Ar tinkamai įdiegėte ekrano tvarkyklę?	<ul style="list-style-type: none"> <li>• Įsitinkite, kad įdiegėte ekrano tvarkyklę, kuri buvo pateikta kartu su ekranu pristatomame ekrano tvarkyklės kompaktiniame diske (arba disketėje). Arba tvarkyklę galite atsisiųsti iš mūsų tinklalapio: <a href="http://www.lg.com">http://www.lg.com</a>.</li> <li>• Įsitinkite, kad vaizdo plokštė palaiko „Plug&amp;Play“ (savaiminio diegimo) funkciją.</li> </ul>

<b>Garso funkcija neveikia.</b>	
Vaizdas geras, bet nėra garso	<ul style="list-style-type: none"> <li>• Patikrinkite, ar garsumas nėra nustatytas ties „0“.</li> <li>• Patikrinkite, ar neišjungtas garsas.</li> <li>• HDMI laidas įdiegtas netinkamai.</li> <li>• Ausinių laidas įdiegtas tinkamai.</li> <li>• Patikrinkite garso formatą. Suspaustas garso formatas nepalaikomas.</li> </ul>

## SPECIFIKACIJA

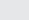
E1951S

E1951T

Ekranas	<b>Ekranas tipas</b>	47,0 cm (18,5 col.) plokščio skydelio aktyvios matricos TFT LCD Neblizgi danga Matomos įstrižainės dydis: 47,0 cm
	<b>Ekranas vaizdo taškų tankis</b>	0,3 mm x 0,3 mm (ekranas vaizdo taškų tankis)
Sinch. įvestis	<b>Horizontalusis dažnis</b>	30 kHz - 61 kHz (automatinis)
	<b>Vertikalusis dažnis</b>	56 Hz - 75 Hz (automatinis)
	<b>Įvesties forma</b>	
	<b>E1951S</b>	Atskiras sinch.
	<b>E1951T</b>	Atskiras sinch. Skaitmeninis
Vaizdo įvestis	<b>Signalas įvestis</b>	
	<b>E1951S</b>	15 kontaktų D-SUB jungtis
	<b>E1951T</b>	15 kontaktų D-SUB jungtis / DVI-D jungtis (Skaitmeninis)
	<b>Įvesties forma</b>	
	<b>E1951S</b>	RGB Analog. (0,7 Vp-p/ 75 omų)
	<b>E1951T</b>	RGB Analog. (0,7 Vp-p/ 75 omų), Skaitmeninis
Skiriamoji geba	<b>Maks.</b>	
	<b>E1951S</b>	D-SUB (Analog.) : 1366 x 768, 60 Hz
	<b>E1951T</b>	D-SUB (Analog.) / DVI (Digital): 1366 x 768, 60 Hz
	<b>Rekomenduojama</b>	VESA 1366 x 768, 60 Hz
„Plug & Play“ (savaiminis diegimas)	<b>E1951S</b>	DDC 2B (Analog.)
	<b>E1951T</b>	DDC 2B (Analog., Skaitmeninis)
Energijos vartojimas	Įjungus : 17 W (jpr.) Miego režimu ≤ 0,5 W Išjungus ≤ 0,5 W	
Maitinimo įvestis	12 V  2,0 A	
AC / DC adapteris	Tipas ADS-24NP-12-1 12024G, pagamintas „HONOR Electronic“.	
Matmenys (plotis x aukštis x gylis)	<b>Su stovu</b>	44,94 cm x 17,26 cm x 35,6 cm
	<b>Be stovo</b>	44,94 cm x 3,35 cm x 27,9 cm
Svoris	2 kg	
Pakreipimo diapazonas	Nuo -5 ° iki 15 °	
Aplinkos sąlygos	<b>Veikimo temperatūra</b>	Nuo 10 °C iki 35 °C
	<b>Veikimo drėgmė</b>	Nuo 20 % iki 80 % be kondensato
	<b>Laikymo temperatūra</b>	Nuo -10 °C iki 60 °C
	<b>Laikymo drėgmė</b>	Nuo 5 % iki 90 %, be kondensato
Stovo pagrindas	Prijungtas ( ), atjungtas (O)	
Maitinimo laidas	Sieninio maitinimo lizdo tipas	

Atnaujinus šio gaminio funkcijas, aukščiau parodyta gaminio specifikacija gali būti keičiama be išankstinio įspėjimo.

E2051S E2051T

<b>Ekranas</b>	<b>Ekranas tipas</b>	50,8 cm (20,0 col.) plokščio skydelio aktyvios matricos TFT LCD Neblizgi danga Matomos įstrižainės dydis: 20,0 cm
	<b>Ekranas vaizdo taškų tankis</b>	0,2766 mm x 0,2766 mm (ekranas vaizdo taškų tankis)
<b>Sinch. įvestis</b>	<b>Horizontalusis dažnis</b>	30 kHz - 83 kHz (automatinis)
	<b>Vertikalusis dažnis</b>	56 Hz - 75 Hz (automatinis)
	<b>Įvesties forma</b>	
	<b>E2051S</b>	Atskiras sinch.
	<b>E2051T</b>	Atskiras sinch. Skaitmeninis
<b>Vaizdo įvestis</b>	<b>Signalų įvestis</b>	
	<b>E2051S</b>	15 kontaktų D-SUB jungtis
	<b>E2051T</b>	15 kontaktų D-SUB jungtis / DVI-D jungtis (Skaitmeninis)
	<b>Įvesties forma</b>	
	<b>E2051S</b>	RGB Analog. (0,7 Vp-p/ 75 omų)
	<b>E2051T</b>	RGB Analog. (0,7 Vp-p/ 75 omų), Skaitmeninis
<b>Skiriamoji geba</b>	<b>Maks.</b>	
	<b>E2051S</b>	D-SUB (Analog.) : 1600 x 900, 60 Hz
	<b>E2051T</b>	D-SUB (Analog.) / DVI (Skaitmeninis): 1600 x 900, 60 Hz
	<b>Rekomenduojama</b>	VESA 1600 x 900, 60 Hz
<b>„Plug &amp; Play“ (savaiminis diegimas)</b>	<b>E2051S</b>	DDC 2B (Analog.)
	<b>E2051T</b>	DDC 2B (Analog., Skaitmeninis)
<b>Energijos vartojimas</b>	Įjungus : 21 W(jpr.) Miego režimu ≤ 0,5 W Išjungus ≤ 0,5 W	
<b>Maitinimo įvestis</b>	12 V  2,0 A	
<b>AC / DC adapteris</b>	Tipas ADS-24NP-12-1 12024G, pagamintas „HONOR Electronic“.	
<b>Matmenys (plotis x aukštis x gylis)</b>	<b>Su stovu</b>	48,28 cm x 17,42 cm x 37,5 cm
	<b>Be stovo</b>	48,28 cm x 3,35 cm x 29,7 cm
<b>Svoris</b>	2,197 kg	
<b>Pakreipimo diapazonas</b>	Nuo -5 ° iki 15°	
<b>Aplinkos sąlygos</b>	<b>Veikimo temperatūra</b>	Nuo 10 °C iki 35 °C
	<b>Veikimo drėgmė</b>	Nuo 20 % iki 80 % be kondensato
	<b>Laikymo temperatūra</b>	Nuo -10 °C iki 60 °C
	<b>Laikymo drėgmė</b>	Nuo 5 % iki 90 %, be kondensato
<b>Stovo pagrindas</b>	Prijungtas ( ), atjungtas (O)	
<b>Maitinimo laidas</b>	Sieninio maitinimo lizdo tipas	

Atnaujinus šio gaminio funkcijas, aukščiau parodyta gaminio specifikacija gali būti keičiama be išankstinio įspėjimo.


E2251S

E2251T

<b>Ekranas</b>	<b>Ekranas tipas</b>	54,6 cm (21,5 col.) plokščio skydelio aktyvios matricos TFT LCD Neblizgi danga. Matomos įstrižainės dydis: 54,6 cm
	<b>Ekranas vaizdo taškų tankis</b>	0,248 mm x 0,248 mm (ekranas vaizdo taškų tankis)
<b>Sinch. įvestis</b>	<b>Horizontalusis dažnis</b>	30 kHz - 83 kHz (automatinis)
	<b>Vertikalusis dažnis</b>	56 Hz - 75 Hz (automatinis)
	<b>Įvesties forma</b>	
	<b>E2251S</b>	Atskiras sinch.
	<b>E2251T</b>	Atskiras sinch. Skaitmeninis
<b>Vaizdo įvestis</b>	<b>Signalas įvestis</b>	
	<b>E2251S</b>	15 kontaktų D-SUB jungtis
	<b>E2251T</b>	15 kontaktų D-SUB jungtis / DVI-D jungtis (Skaitmeninis)
	<b>Įvesties forma</b>	
	<b>E2251S</b>	RGB Analog. (0,7 Vp-p/ 75 omų)
	<b>E2251T</b>	RGB Analog. (0,7 Vp-p/ 75 omų), Skaitmeninis
<b>Skiriamoji geba</b>	<b>Maks.</b>	
	<b>E2251S</b>	D-SUB (Analog.) : 1920 x 1080, 60 Hz
	<b>E2251T</b>	D-SUB (Analog.) / DVI (Skaitmeninis) : 1920 x 1080, 60 Hz
	<b>Rekomenduojama</b>	VESA 1920 x 1080, 60 Hz
<b>„Plug &amp; Play“ (savaiminis diegimas)</b>	<b>E2251S</b>	DDC 2B(Analog.)
	<b>E2251T</b>	DDC 2B (Analog., Skaitmeninis)
<b>Energijos vartojimas</b>	Įjungus : 26 W(ipr.) Miego režimu ≤ 0,5 W Išjungus ≤ 0,5 W	
<b>Maitinimo įvestis</b>	19 V $\overline{\text{---}}$ 2,1 A	
<b>AC / DC adapteris</b>	Tipas EADP-40LB B, pagamintas „Delta Electronic“	
<b>Matmenys (plotis x aukštis x gylis)</b>	<b>Su stovu</b>	51,75 cm x 18,65 cm x 39,4 cm
	<b>Be stovo</b>	51,75 cm x 3,35 cm x 31,7 cm
<b>Svoris</b>	2,477 kg	
<b>Pakreipimo diapazonas</b>	Nuo -5 ° iki 15°	
<b>Aplinkos sąlygos</b>	<b>Veikimo temperatūra</b>	Nuo 10 °C iki 35 °C
	<b>Veikimo drėgmė</b>	Nuo 20 % iki 80 % be kondensato
	<b>Laikymo temperatūra</b>	Nuo -10 °C iki 60 °C
	<b>Laikymo drėgmė</b>	Nuo 5 % iki 90 %, be kondensato
<b>Stovo pagrindas</b>	Prijungtas ( ), atjungtas (O)	
<b>Maitinimo laidas</b>	Sieninio maitinimo lizdo tipas	

Product specifications shown above may be changed without prior notice due to upgrade of product functions.

E2251VR E2251VQ

<b>Ekranas</b>	<b>Ekrano tipas</b>	54,6 cm (21,5 col.) plokščio skydelio aktyvios matricos TFT LCD Neblizgi danga Matomos įstrižainės dydis: 54,6 cm
	<b>Ekrano vaizdo taškų tankis</b>	0,248 mm x 0,248 mm (ekrano vaizdo taškų tankis)
<b>Sinch. įvestis</b>	<b>Horizontalusis dažnis</b>	30 kHz - 83 kHz (automatinis)
	<b>Vertikalusis dažnis</b>	56 Hz - 75 Hz (D-SUB, DVI-D) 56 Hz - 61 Hz (HDMI)
	<b>Įvesties forma</b>	Atskiras sinch. Skaitmeninis. HDMI
<b>Vaizdo įvestis</b>	<b>Signalų įvestis</b>	15 kontaktų D-SUB jungtis DVI-D jungtis (Skaitmeninis) HDMI (TIPAS - A) jungtis
	<b>Įvesties forma</b>	RGB Analog. (0.7 Vp-p/ 75 omų), Digital, HDMI
<b>Skiriamoji geba</b>	<b>Maks.</b>	D-SUB (Analog.) :1920 x 1080, 60 Hz DVI (Skaitmeninis) / HDMI (Skaitmeninis) :1920 x 1080, 60 Hz
	<b>Rekomenduojama</b>	VESA 1920 x 1080, 60 Hz
<b>„Plug &amp; Play“ (savaiminis diegimas)</b>	DDC 2B (Analog., Skaitmeninis, HDMI)	
<b>Energijos vartojimas</b>	Įjungus : 26 W(ipr.) Miego režimu ≤ 0,5 W Išjungus ≤ 0.5 W	
<b>Maitinimo įvestis</b>	19 V  2,1 A	
<b>AC / DC adapteris</b>	Tipas EADP-40LB B, pagamintas „Delta Electronic“	
<b>Matmenys (plotis x aukštis x gylis)</b>	<b>Su stovu</b>	51,75 cm x 18,65 cm x 39,4 cm
	<b>Be stovo</b>	51,75 cm x 3,35 cm x 31,7 cm
<b>Svoris</b>	2,477 kg	
<b>Pakreipimo diapazonas</b>	Nuo -5 ° iki 15°	
<b>Aplinkos sąlygos</b>	<b>Veikimo temperatūra</b>	Nuo 10 °C iki 35 °C
	<b>Veikimo drėgmė</b>	Nuo 20 % iki 80 % be kondensato
	<b>Laikymo temperatūra</b>	Nuo -10 °C iki 60 °C
	<b>Laikymo drėgmė</b>	Nuo 5 % iki 90 %, be kondensato
<b>Stovo pagrindas</b>	Prijungtas ( ), atjungtas (O)	
<b>Maitinimo laidas</b>	Sieninio maitinimo lizdo tipas	

Product specifications shown above may be changed without prior notice due to upgrade of product functions.

E2351T

E2351VR

E2351VQ

Ekranas	Ekranas tipas	58,4 cm (23 col.) plokščio skydelio aktyvios matricos TFT LCD Neblizgi danga. Matomos įstrižainės dydis: 58,4 cm
	Ekranas vaizdo taškų tankis	0,265 mm x 0,265 mm (ekranas vaizdo taškų tankis)
Sinch. įvestis	Horizontalusis dažnis	30 kHz - 83 kHz (automatinis)
	Vertikalusis dažnis	
	E2351T	56 Hz - 75 Hz (D-SUB, DVI-D)
	E2351VR / E2351VQ	56 Hz - 75 Hz (D-SUB, DVI-D) 56 Hz - 61 Hz (HDMI)
	Įvesties forma	
	E2351T	Atskiras sinch. Skaitmeninis
E2351VR / E2351VQ	Atskiras sinch. Skaitmeninis. HDMI	
Vaizdo įvestis	Signalas įvestis	
	E2351T	15 kontaktų D-SUB jungtis / DVI-D jungtis (Skaitmeninis)
	E2351VR / E2351VQ	15 kontaktų D-SUB jungtis / DVI-D jungtis (Skaitmeninis) HDMI (TIPAS - A) jungtis
	Įvesties forma	
	E2351T	RGB Analog. (0.7 Vp-p/ 75 omų), Skaitmeninis
E2351VR / E2351VQ	RGB Analog. (0.7 Vp-p/ 75 omų), Skaitmeninis, HDMI	
Skiriamoji geba	Maks.	
	E2351T	D-SUB (Analog.) / DVI (Skaitmeninis) : 1920 x 1080, 60 Hz
	E2351VR / E2351VQ	D-SUB (Analog.) : 1920 x 1080, 60 Hz DVI (Skaitmeninis) / HDMI (Skaitmeninis) : 1920 x 1080, 60 Hz
	Rekomenduojama	VESA 1920 x 1080, 60 Hz
„Plug & Play“ (savaiminis diegimas)	E2351T	DDC 2B (Analog., Skaitmeninis)
	E2351VR / E2351VQ	DDC 2B (Analog., Skaitmeninis, HDMI)
Energijos vartojimas	Įjungus : 30 W (jpr.) Miego režimu ≤ 0,5 W Išjungus ≤ 0,5 W	
Maitinimo įvestis	19 V $\overline{\text{---}}$ 2,1 A	
AC / DC adapteris	Tipas EADP-40LB B, pagamintas „Delta Electronic“	
Matmenys (plotis x aukštis x gylis)	Su stovu	54,92 cm x 18,65 cm x 41,2 cm
	Be stovo	54,92 cm x 3,35 cm x 33,5 cm
Svoris	2,724 kg	
Pakreipimo diapazonas	Nuo -5 ° iki 15 °	
Aplinkos sąlygos	Veikimo temperatūra	Nuo 10 °C iki 35 °C
	Veikimo drėgmė	Nuo 20 % iki 80 % be kondensato
Laikymo sąlygos	Laikymo temperatūra	Nuo -10 °C iki 60 °C
	Laikymo drėgmė	Nuo 5 % iki 90 %, be kondensato
Stovo pagrindas	Prijungtas ( ), atjungtas (O)	
Maitinimo laidas	Sieninio maitinimo lizdo tipas	

Product specifications shown above may be changed without prior notice due to upgrade of product functions.



## Iš anksto nustatyti režimai (skiriamoji geba)

### D-SUB / DVI sinchronizavimas

#### E1951S / E1951T

\*Jeinegalite pasirinkti sinchronizavimo parinkties, kai ekrano ypatybės yra 1366 x 768, atnaujinkite savo vaizdo plokštės tvarkyklę pasirinkdami vaizdo plokštės pardavėjo siūlomus atnaujinimus.

Ekranų režimai (skiriamoji geba)	Horizontalusis dažnis (kHz)	Vertikalusis dažnis (Hz)	Poliškumas (H / V)	
720 x 400	31,468	70	-/+	
640 x 480	31,469	60	-/-	
640 x 480	37,500	75	-/-	
800 x 600	37,879	60	+/+	
800 x 600	46,875	75	+/+	
832 x 624	49,725	75	-/-	
1024 x 768	48,363	60	-/-	
1024 x 768	60,123	75	+/+	
1366 x 768	47,712	60	+/+	Rekomenduojamas režimas

#### E2051S / E2051T

Ekranų režimai (skiriamoji geba)	Horizontalusis dažnis (kHz)	Vertikalusis dažnis (Hz)	Poliškumas (H / V)	
720 x 400	31,468	70	-/+	
640 x 480	31,469	60	-/-	
640 x 480	37,500	75	-/-	
800 x 600	37,879	60	+/+	
800 x 600	46,875	75	+/+	
1024 x 768	48,363	60	-/-	
1024 x 768	60,123	75	+/+	
1152 x 864	67,500	75	+/+	
1600 x 900	60,000	60	+/+	Rekomenduojamas režimas

#### E2251S / E2251T / E2251VR / E2251VQ / E2351T / E2351VR / E2351VQ

Ekranų režimai (skiriamoji geba)	Horizontalusis dažnis (kHz)	Vertikalusis dažnis (Hz)	Poliškumas (H / V)	
720 x 400	31,468	70	-/+	
640 x 480	31,469	60	-/-	
640 x 480	37,500	75	-/-	
800 x 600	37,879	60	+/+	
800 x 600	46,875	75	+/+	
1024 x 768	48,363	60	-/-	
1024 x 768	60,123	75	+/+	
1152 x 864	67,500	75	+/+	
1280 x 1024	63,981	60	+/+	
1280 x 1024	79,976	75	+/+	
1680 x 1050	65,290	60	-/+	
1920 x 1080	67,500	60	+/+	Rekomenduojamas režimas

## HDMI sinchronizavimas

E2251VR / E2251VQ / E2351VR / E2351VQ

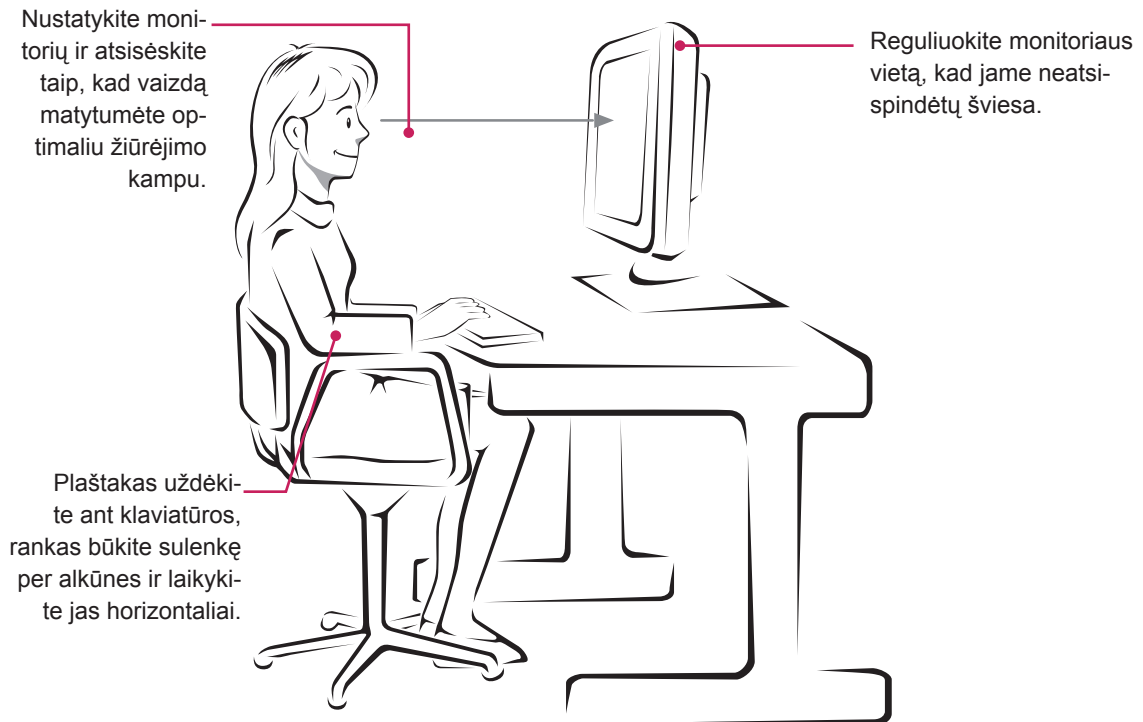
Ekranų režimai (skiriamoji geba)	Horizontalusis dažnis (kHz)	Vertikalusis dažnis (Hz)
480P	31,50	60
576P	31,25	50
720P	37,50	50
720P	45,00	60
1080i	28,12	50
1080i	33,75	60
1080P	56,25	50
1080P	67,50	60

## Indikatorius

Režimas	LED spalva
Ijungus	Mėlyna
Miego režimas	Mirksi mėlynai
Išjungus	Išjungta

# TINKAMA LAIKYSENA

## Tinkama laikysena naudojant monitorių.





Prieš naudodami gaminį būtinai perskaitykite saugos ir atsargumo priemonių skyrių. Laikykite vartotojo vadovą (CD) prieinamoje vietoje, kad galėtumėte pažiūrėti ateityje. ĮRENGINIO gale ir viename jo šone rasite ĮRENGINIO modelį ir serijos numerį. Jei jums kada nors prireiks techninės pagalbos, užrašykite duomenis žemiau.

MODELIS \_\_\_\_\_

SERIJA \_\_\_\_\_

ENERGY STAR is a set of power-saving guidelines issued by the U.S. Environmental Protection Agency(EPA).



As an ENERGY STAR Partner LGE U. S. A.,Inc. has determined that this product meets the ENERGY STAR guidelines for energy efficiency.