



LG
Life's Good

العربية

دليل المالك شاشة سينما ثلاثية الأبعاد

يرجى قراءة هذا الدليل بعناية قبل تشغيل الجهاز
والاحتفاظ به للرجوع إليه في المستقبل.

طراز شاشات سينما ثلاثية الأبعاد
D2342P

المحتويات

٢١ احتياطات ينبغي مراعاتها عند مشاهدة الصور ثلاثية الأبعاد

٢٢ الوضعية الصحيحة

- ٢٢ الوضعية الصحيحة لاستخدام التلفاز.
- ٢٢ احتياطات ينبغي مراعاتها عند مشاهدة الصور ثلاثية الأبعاد

٣ التجميع والتحضير

- ٣ فك التغليف
- ٤ الأجزاء والأزرار
- ٦ - فصل قاعدة الحامل والهيكل
- ٦ إعداد التلفاز
- ٦ - توصيل قاعدة الحامل
- ٧ - التثبيت على الطاولة
- ٨ - التثبيت على الحائط

١٠ استخدام التلفاز

- ١٠ - توصيل DVI-D
- ١٠ - توصيل HDMI
- ١٠ توصيل الجهاز بكمبيوتر
- ١٠ - توصيل D-SUB

١٢ تخصيص الضوابط

- ١٢ الوصول إلى القوائم الرئيسية
- ١٣ تخصيص الضوابط
- ١٣ - ضوابط القائمة
- ١٤ - ضوابط مستوى الصوت (معتمد فقط في HDMI)
- ١٤ - ضوابط ثلاثية الأبعاد (الوضع ثلاثي الأبعاد فقط)
- ١٥ - ضوابط SUPER ENERGY
- SAVING (توفير الطاقة بشكل كبير)

١٦ استكشاف الأخطاء وإصلاحها

١٨ استكشاف الأخطاء وإصلاحها أثناء استخدام الوضع ثلاثي الأبعاد

١٩ المواصفات

- ٢٠ وضع الضبط المسبق (الاستبانة)
- ٢٠ توقيت HDMI ثلاثي الأبعاد
- ٢٠ المؤشر

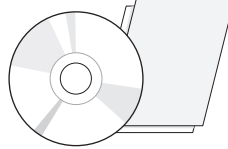
التجميع والتحضير

فك التغليف

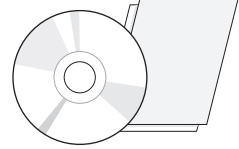
تحقق من توفر العناصر التالية في الصندوق. إذا كانت تنقص أي من الملحقات، فيرجى الاتصال بالبائع المحلي الذي اشتريته منه الجهاز. قد تختلف الصور في هذا الدليل بحسب المنتج الحالي والملحقات.



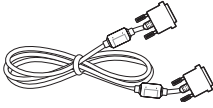
سلك الطاقة



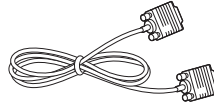
قرص CD لبرنامج
TriDef 3D/دليل التثبيت السريع



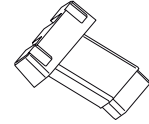
قرص CD (دليل المالك) / بطاقة



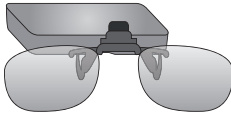
كابل DVI-D
(هذا الكابل غير مضمن في جميع البلدان.)



كابل D-SUB
(قد يكون هذا المنتج مرفقاً بالمنتج قبل تسويقه.)



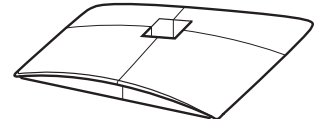
هيكل الحامل



نظارات ثلاثية الأبعاد (مزودة بشبك)



نظارات ثلاثية الأبعاد (النوع العادي)



قاعدة الحامل

تنبيه



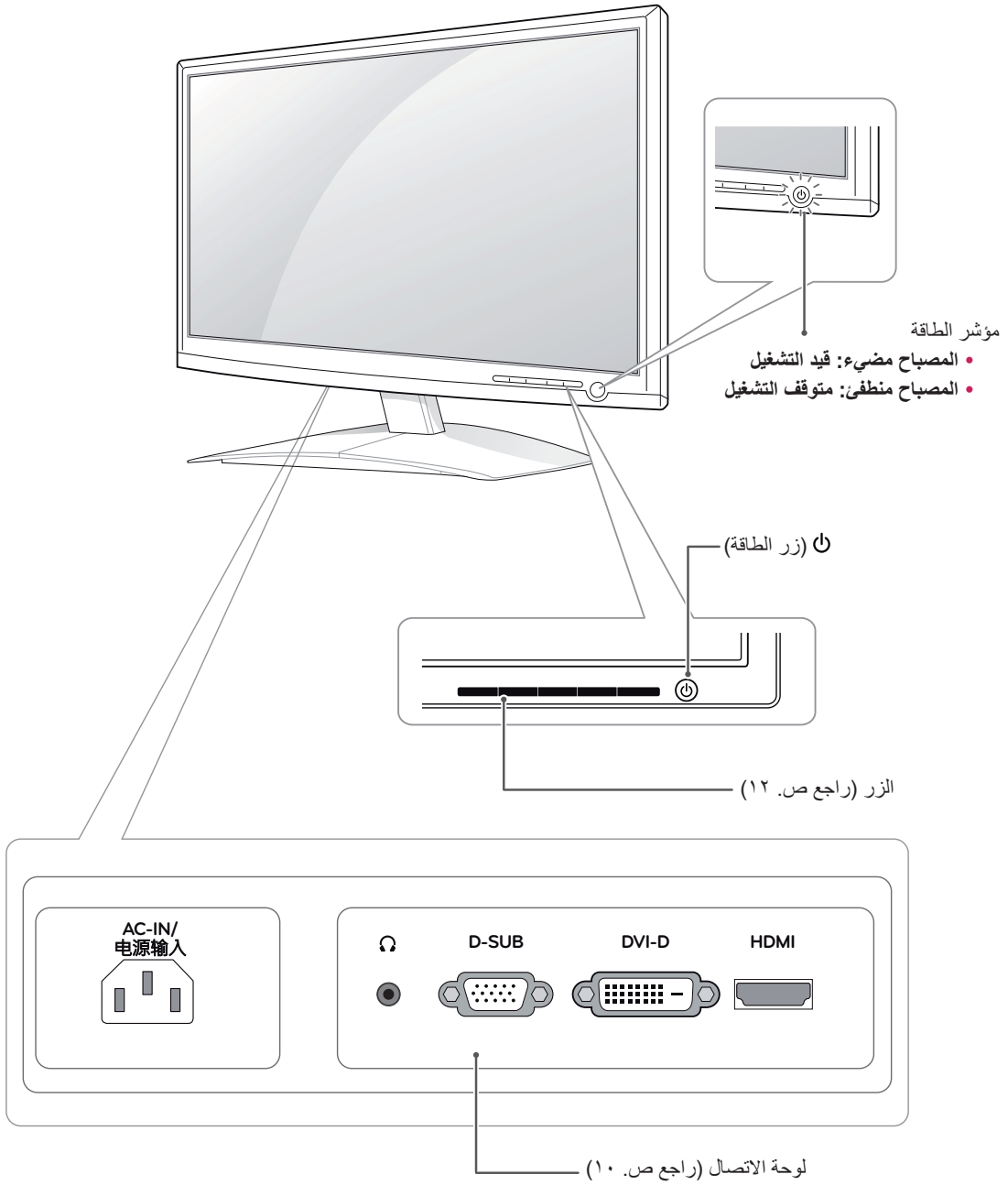
- لا تستخدم أي ملحقات غير موافق عليها لضمان السلامة والعمر الافتراضي للمنتج.
- لا تشمل الكفالة الأضرار أو الإصابات الناتجة من استخدام العناصر غير الموافقة عليها.

ملاحظة



- قد تختلف الملحقات المرفقة مع المنتج حسب الطراز.
- قد تتغير مواصفات المنتج أو المحتويات في هذا الدليل دون إخطار مسبق نتيجة ترقية وظائف الجهاز.
- يجب أن يستخدم المستخدم كابلات واجهة الإشارة المغلقة (كابل RGB / كابل DVI-D) مع قوالب الفريت ليتلاءم مع المنتج بشكل قياسي.

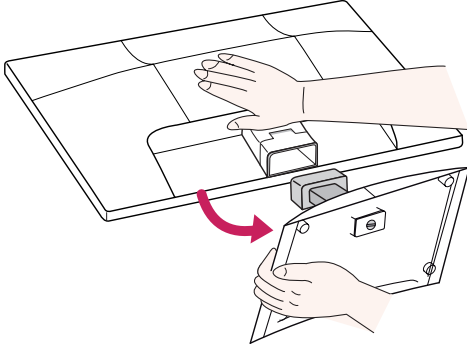
الأجزاء والأزرار



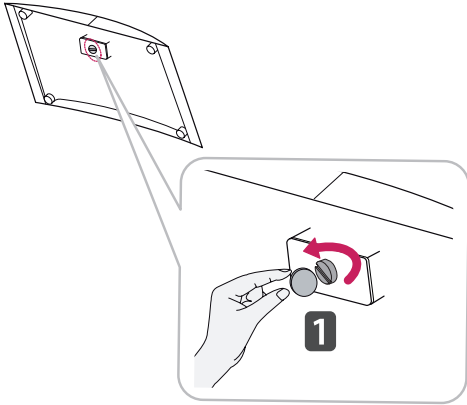
الوصف	الزر
للوصول إلى القوائم الرئيسية. (راجع ص. ١٣) تتيح لك هذه الوظيفة إقفال ضوابط التحكم الحالية بحيث لا يمكن تغييرها عن غير قصد. اضغط باستمرار على زر MENU (القائمة) لوضع ثوان. يجب أن تظهر الرسالة التالية "OSD LOCKED" (شاشة خيارات العرض مغلقة). يمكنك إلغاء قفل عناصر التحكم بشاشة خيارات العرض في أي وقت من خلال الضغط على زر MENU (القائمة) لوضع ثوان. يجب أن تظهر الرسالة التالية "OSD UNLOCKED" (شاشة خيارات العرض غير مغلقة).	MENU (القائمة)
استخدم هذا الزر للدخول إلى قائمة SUPER ENERGY SAVING (توفير الطاقة بشكل كبير). لمزيد من المعلومات. (راجع ص. ١٥)	زر SUPER ENERGY SAVING (توفير الطاقة بشكل كبير)
ضوابط ثلاثية الأبعاد. (راجع ص. ١٤)	٣D (ثلاثي الأبعاد)
عند إعداد ضوابط العرض، اضغط دائماً على زر AUTO (تلقائي) على خيارات العرض على الشاشة MONITOR SETUP (لإعداد الشاشة). (معتمد في الوضع التناظري فقط)	AUTO (تلقائي)
وضع العرض الأفضل هو ١٠٨٠ x ١٩٢٠	وضع العرض الأفضل هو
لضبط مستوى صوت التلفاز. (راجع ص. ١٤)	VOLUME (مستوى الصوت) وضع HDMI فقط
يمكنك اختيار إشارة الإدخال. • ندما يتم توصيل إشارتي إدخال على الأقل، يمكنك تحديد إشارة الإدخال (D-SUB/DVI/HDMI) التي تريدها. • عندما يتم توصيل إشارة واحدة فقط، يتم اكتشافها تلقائياً. الضبط الافتراضي هو D-SUB.	INPUT (الإدخال)
الخروج من خيارات OSD (On Screen Display) (العرض على الشاشة).	EXIT (الخروج)
لتشغيل التلفاز أو إيقاف تشغيله.	⏻ (زر الطاقة)
يبقى مؤشر الطاقة باللون الأزرق أثناء تشغيل الشاشة بشكل صحيح (وضع التشغيل). يومض مؤشر الطاقة باللون الأزرق إذا كانت الشاشة في وضع السكون.	مؤشر الطاقة

فصل قاعدة الحامل والهيكل

- ١ ضع جانب شاشة التلفاز باتجاه الأسفل على مساحة مسطحة ولينة.
- ٢ اسحب قاعدة الحامل و هيكل الحامل من جهاز التلفاز.



- ٣ م بتدوير البرغي إلى اليسار باستخدام نقد معدني ثم اسحب قاعدة الحامل من هيكل الحامل.

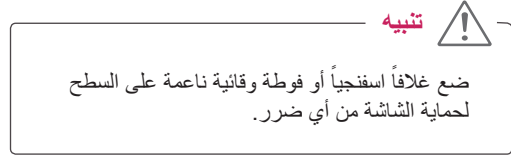


- تنبيه** !
- تعرض هذه الصورة كيفية التوصليل بشكل عام. قد تختلف الشاشة عن العناصر المبينة في الصورة.
 - لا تقلب المنتج باتجاه الأسفل ممسكاً قاعدة الحامل فقط. إذا قد يقع المنتج ويلحق به الضرر أو قد تجرح رجلك.

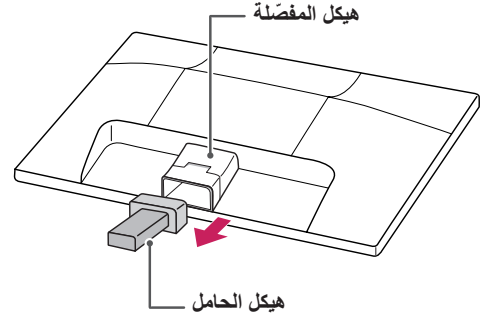
إعداد التلفاز

توصيل قاعدة الحامل

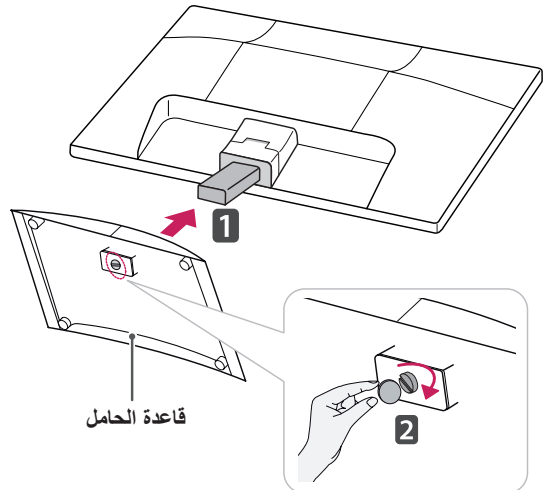
- ١ ضع جانب شاشة التلفاز باتجاه الأسفل على مساحة مسطحة ولينة.



- ٢ أدخل هيكل الحامل في المنتج بالاتجاه الصحيح كما هو مبين في الصورة. تأكد من دفعه حتى سماع "طققة".

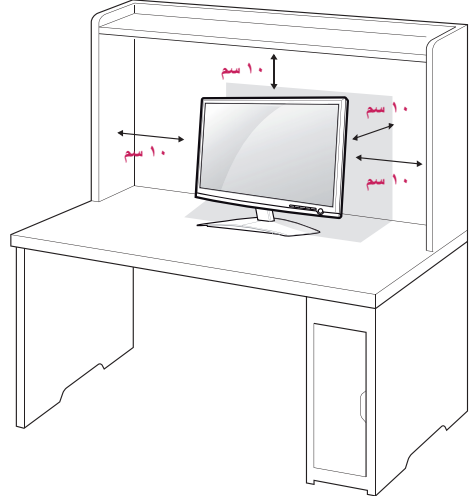


- ٣ قم بتوصيل قاعدة الحامل ثم شد البرغي إلى اليمين باستخدام نقد معدني.

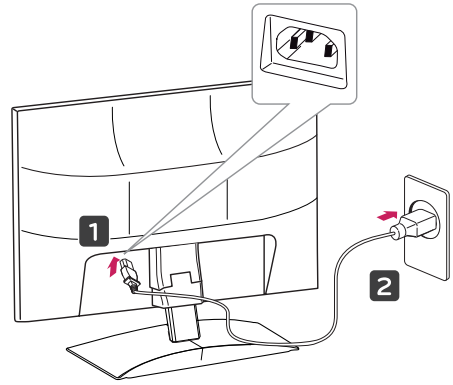


التثبيت على الطاولة

١ احمّل التلفاز وقم بإمالاته إلى موضعه الرأسى على الطاولة. ابقِ مسافة ١٠ سم (على الأقل) من الحائط لتهوئة مناسبة.



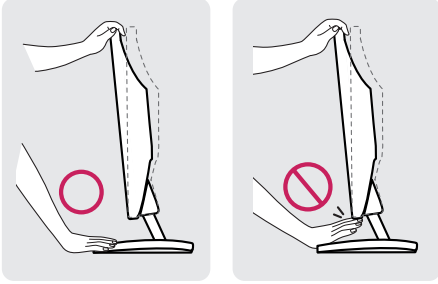
٢ قم بتوصيل سلك الطاقة بأخذ في الحائط.



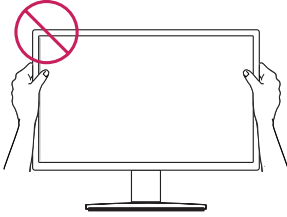
٣ اضغط على زر ⏻ (الطاقة) في لوحة التحكم الأمامية للتشغيل.

تحذير

عند ضبط الزاوية، لا تمسك بأسفل إطار التلفاز كما هو مبين في الصورة التالية، إذ قد تؤذي أصابعك.

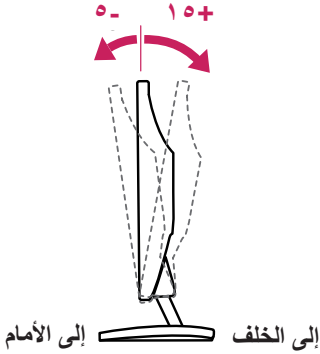


لا تلمس الشاشة أو تضغط عليها عند ضبط زاوية الشاشة.



ملاحظة

أمل الشاشة ١٥+ درجة إلى ٥- درجات إلى الأمام أو الخلف لضبط زاوية التلفاز بحيث تتناسب مع زاوية المشاهدة.



تنبيه

افصل سلك الطاقة قبل نقل الشاشة إلى موقع آخر. وإلا قد تحدث صدمة كهربائية.

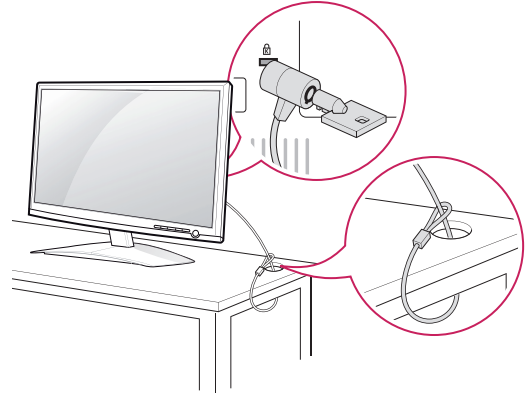
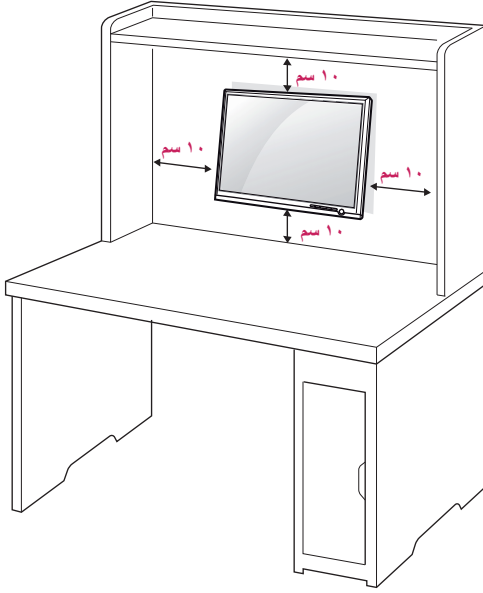
التثبيت على الحائط

لضمان التهوية المناسبة، يرجى ترك مسافة تصل إلى ١٠ سم من كل جانب ومن الحائط. تكون تعليمات التثبيت المفصلة متوفرة لدى البائع. راجع دليل تركيب قوس التثبيت الإضافي على الحائط المائل ودليل الإعداد.

استخدام نظام أمان Kensington

موصل نظام أمان Kensington موجود خلف التلفاز. لمزيد من المعلومات حول التثبيت والاستخدام، راجع دليل الجهاز المرفق مع نظام أمان Kensington أو تفضل بزيارة الموقع <http://www.kensington.com>.

قم بتوصيل كابل نظام أمان Kensington بين التلفاز والطاولة.

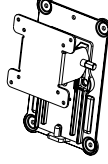


ملاحظة



إن نظام أمان Kensington هو اختياري. يمكنك الحصول عليه من معظم مخازن الأجهزة الإلكترونية.

- عند تثبيت التلفاز باستخدام واجهة التثبيت على الحائط (الأجزاء الإضافية)، قم بالتثبيت جيداً بحيث لا يقع.
- يرجى اتباع معايير VESA كما هي موضحة أدناه.
- ٧٨٤,٨ مم (٣٠,٩ بوصة) وأقل
- * سمك لوحة التثبيت على الحائط: ٢,٦ مم
- * البرغي: Φ ٤,٠ مم x السن ٠,٧ مم x الطول ١٠ مم
- ٧٨٧,٤ مم (٣١,٠ بوصة) وأكثر
- * يرجى استخدام براغي ولوحة التثبيت على الحائط التي تتوافق مع معايير VESA.

D2342P	الطرز
٧٥ x ٧٥	(A x B) VESA
M٤	البرغي القياسي
٤	عدد البراغي
RW١٢٠	قوس التثبيت على الحائط (اختياري)
	

تنبيه



- افضل سلك الطاقة أولاً ثم انقل التلفاز أو قم بتثبيته. وإلا قد تحدث صدمة كهربائية.
- إذا قمت بتثبيت التلفاز بالسقف أو على حائط مائل، فقد يسقط ويؤدي إلى حدوث إصابات بالغة.
- استخدم جهاز تثبيت على الحائط معتمد من LG واتصل بالبايع المحلي أو بفريق خدمة مؤهل.
- لا تحكم ربط البراغي فقد يؤدي ذلك إلى إلحاق الضرر بالتلفاز وإبطال الكفالة.
- استخدم البراغي وأجهزة التثبيت على الحائط التي تتناسب مع معايير VESA فقط. لا تشمل كفالة هذا الجهاز الأضرار أو الإصابات الناتجة من سوء استخدام ملحق أو استخدام الملحق غير الملائم.

ملاحظة



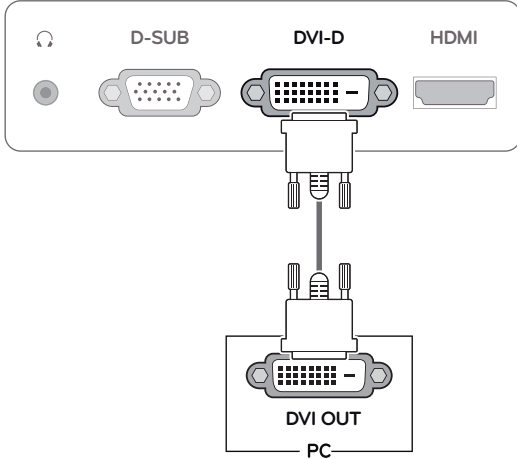
- استخدم البراغي المدرجة في مواصفات البراغي في معايير VESA.
- تتضمن مجموعة جهاز التثبيت على الحائط دليل التثبيت والأجزاء الضرورية.
- قوس التثبيت على الحائط هو اختياري. يمكنك الحصول على الملحقات الإضافية من البائع المحلي.
- قد يختلف طول البراغي بحسب جهاز التثبيت على الحائط. تأكد من استخدام الطول المناسب.
- لمزيد من المعلومات، راجع التعليمات المرفقة مع جهاز التثبيت على الحائط.

استخدام التلفاز

توصيل الجهاز بكمبيوتر

توصيل DVI-D

لإرسال إشارات الفيديو الرقمي من الكمبيوتر إلى التلفاز. توصيل الكمبيوتر والتلفاز بواسطة كابل DVI كما هو مبين في الصور التالية.

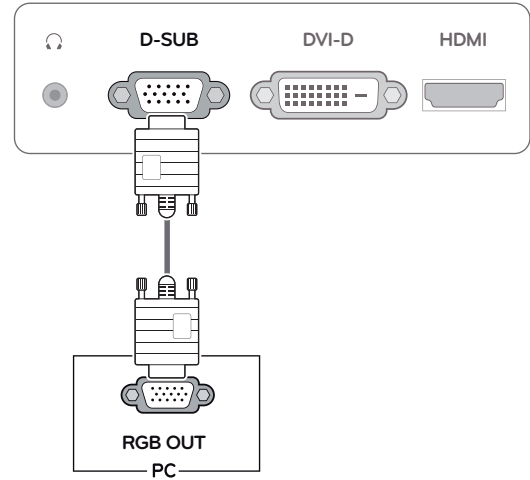


يعتمد التلفاز وظيفة التوصيل والتشغيل*.

* التوصيل والتشغيل: تتمحور هذه الوظيفة حول تعريف الكمبيوتر على جهاز يقوم المستخدم بتوصيله بالكمبيوتر وتشغيله من دون تهيئة الجهاز أو تدخل المستخدم.

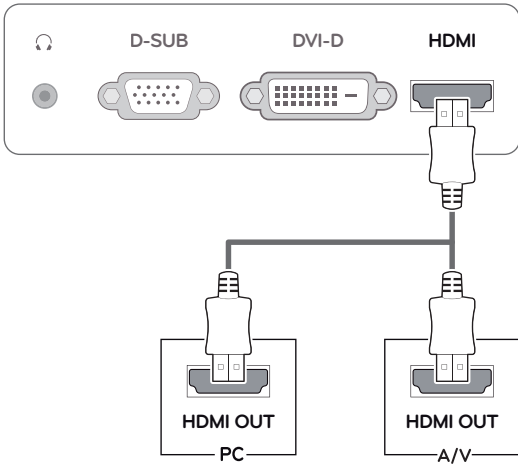
توصيل D-SUB

لإرسال إشارة الفيديو التناظرية من الكمبيوتر إلى التلفاز. قم بتوصيل الكمبيوتر والتلفاز باستخدام كابل من نوع D-sub مزود بـ ١٥ سناً كما هو مبين في الصور التالية.



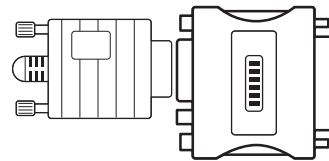
توصيل HDMI

لإرسال إشارات الفيديو الرقمي والصوت من الكمبيوتر أو A/V إلى التلفاز. قم بتوصيل الكمبيوتر أو A/V والتلفاز باستخدام كابل HDMI كما هو مبين في الصور التالية.



ملاحظة

• عند استخدام موصل كابل إدخال إشارة من نوع D-Sub لـ Macintosh



• محوّل Mac

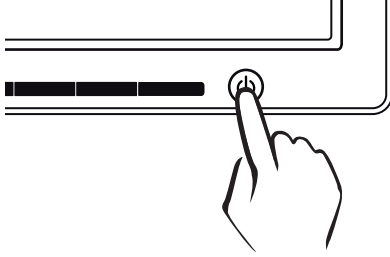
عند استخدام Apple Macintosh، تحتاج إلى قابس محوّل منفصل لتغيير موصل VGA D-SUB عالي الكثافة والمزود بـ 15 سناً (3 صفوف) على الكابل المتوفر إلى موصل مزود بـ 15 سناً (صفان).

ملاحظة

• قد تحدث مشكلة لجهة التوافق عند استخدام HDMI PC.

وظيفة "Self Image Setting" (ضبط الصورة ذاتياً)

اضغط على زر الطاقة في الجانب الأمامي لتشغيل الطاقة. عند تشغيل الشاشة، تعمل وظيفة "Self Image Setting" (ضبط الصورة ذاتياً) تلقائياً. (معتمد في الوضع التناظري فقط)



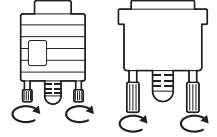
ملاحظة

• وظيفة "Self Image Setting" (ضبط الصورة ذاتياً).

توفر هذه الوظيفة للمستخدم أفضل ضوابط عرض. عندما يقوم المستخدم بتوصيل الشاشة للمرة الأولى، تعمل هذه الوظيفة على ضبط الشاشة إلى أفضل الضوابط لإشارات الإدخال الفردية. (معتمدة فقط في الوضع التناظري)

• **وظيفة 'AUTO' (تلقائي).**
عند حدوث مشاكل مثل شاشة باهتة أو أحرف باهتة أو شاشة وامضة أو شاشة مائلة أثناء استخدام الجهاز أو بعد تغيير استبانة الشاشة، اضغط على وظيفة AUTO (تلقائي) لتحسين الاستبانة. (هذه الوظيفة معتمدة فقط في الوضع التناظري)

تنبيه



- قم بتوصيل كابل إدخال الإشارة وتدوير البراغي باتجاه عقارب الساعة لشده.
- لا تضغط على الشاشة بإصبعك لوقت طويل إذ قد يؤدي ذلك إلى إحداث تشويه مؤقت في الشاشة.
- تجنب عرض صورة ثابتة على الشاشة لمدة طويلة لتجنب احتراق الصورة. استخدم شاشة التوقف إذا كان ذلك ممكناً.

ملاحظة

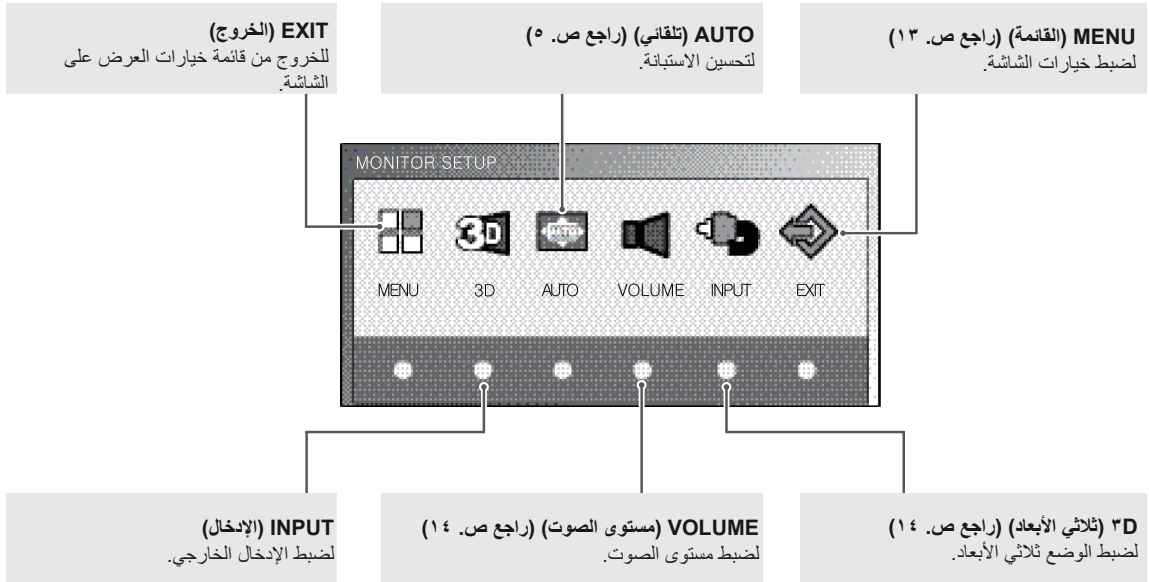
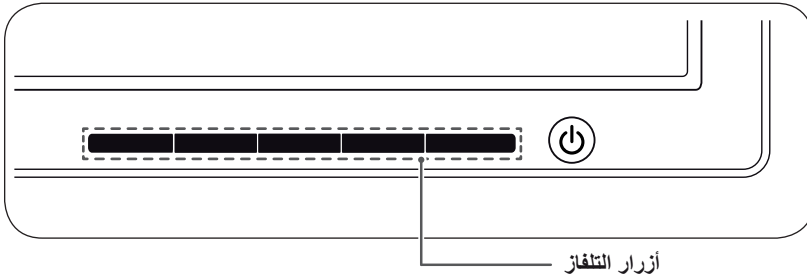


- عندما ترغب باستخدام جهازي كمبيوتر مع الشاشة، يرجى توصيل كابل الإشارة (D-SUB/DVI-D/HDMI) على التوالى في التلفاز.
- قد تومض الشاشة إذا قمت بتشغيل التلفاز عندما يكون بارداً. هذا الأمر طبيعي.
- قد تظهر بعض البقع الحمراء أو الخضراء أو الزرقاء على الشاشة. هذا الأمر طبيعي.

تخصيص الضوابط

الوصول إلى القوائم الرئيسية

- ١ اضغط على أي زر في الجانب الأمامي للتلفاز لعرض قائمة خيارات العرض على الشاشة **MONITOR SETUP** (إعداد الشاشة).
- ٢ اضغط على عنصر القائمة المطلوب.
- ٣ قم بتغيير قيمة عنصر القائمة بالضغط على الأزرار في الجانب الأمامي للتلفاز.
للعودة إلى القائمة العليا أو ضبط عناصر أخرى من القائمة، استخدم زر السهم لأعلى (↑).
- ٤ حدد **EXIT** (الخروج) لمغادرة قائمة خيارات العرض على الشاشة.



ملاحظة

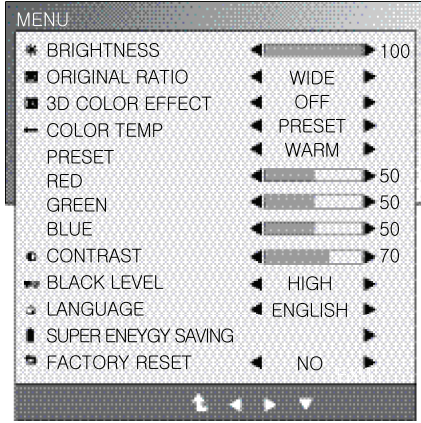


يتم تمكين عناصر مختلفة من القائمة بحسب نوع إشارة الإدخال.

- وضع **D-SUB / DVI**: MENU (القائمة)، 3D (ثلاثي الأبعاد)، AUTO (تلقائي)، INPUT (الإدخال)، EXIT (الخروج)
- وضع **HDMI**: MENU (القائمة)، 3D (ثلاثي الأبعاد)، VOLUME (مستوى الصوت)، INPUT (الإدخال)، EXIT (الخروج)

تخصيص الضوابط

ضوابط القائمة

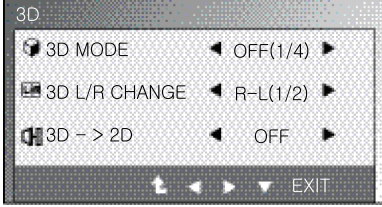


- ١ اضغط على أي زر في الجانب الأمامي للتلفاز لعرض قائمة خيارات العرض على الشاشة **MONITOR SETUP** (إعداد الشاشة).
- ٢ اضغط على زر **MENU** (القائمة) لعرض الخيارات في قائمة خيارات العرض على الشاشة.
- ٣ قم بضبط الخيارات بالضبط على الأزرار في الجانب الأمامي للتلفاز.
- ٤ حدد **EXIT** (الخروج) لمغادرة قائمة خيارات العرض على الشاشة. للعودة إلى القائمة العليا أو ضبط عناصر أخرى من القائمة، استخدم زر السهم لأعلى (↑).

في ما يلي ضوابط البرامج المتوفرة.

الوصف	HDMI	رقمي	تناظري	القائمة
لضبط سطوع الشاشة.	•	•	•	BRIGHTNESS (السطوع)
WIDE (عريض) قم بالتبديل إلى وضع ملء الشاشة بحسب إشارة صورة الإدخال.				ORIGINAL RATIO (النسبة الأصلية)
ORIGINAL (أصلي) قم بتغيير نسبة إشارة صورة الإدخال إلى الأصلية. * تعمل هذه الوظيفة فقط إذا كانت استبانة الإدخال أدنى من نسبة التلفاز (16:9).	•	•	•	3D COLOR EFFECT
للحصول على صورة بأفضل جودة في الوضع ثلاثي الأبعاد.	•	•	•	COLOR TEMP (درجة حرارة الألوان)
PRESET (الضبط المسبق) لتحديد لون الشاشة. • WARM (دافئ): لضبط الشاشة على حرارة لون دافئة (أكثر احمراراً). • MEDIUM (متوسط): لضبط الشاشة على حرارة لون متوسطة. • COOL (بارد): لضبط الشاشة على حرارة لون باردة (أكثر ازرقاقاً).	•	•	•	CONTRAST (التباين)
USER (المستخدم) • RED (أحمر): لضبط مستويات اللون الأحمر الخاصة بك. • GREEN (أخضر): لضبط مستويات اللون الأخضر الخاصة بك. • BLUE (أزرق): لضبط مستويات اللون الأزرق الخاصة بك. لضبط تباين الشاشة.	•	•	•	BLACK LEVEL (المستوى الأسود) HDMI (معتد في وضع HDMI فقط)
يمكنك ضبط مستوى العرض. إذا حددت 'HIGH' (مرتفع)، تكون الشاشة ساطعة وإذا حددت 'LOW' (منخفض)، تكون الشاشة داكنة. • العرض: إنها معيار إشارة الفيديو وهي أكثر شاشات التلفاز دكنة.	•	•	•	LANGUAGE (اللغة)
لتغيير لغة القائمة.	•	•	•	SUPER ENERGY SAVING (توفير الطاقة بشكل كبير)
لضبط وظيفة SUPER ENERGY SAVING (توفير الطاقة بشكل كبير).	•	•	•	FACTORY (الأصلي)
إعادة الضوابط الأصلية للشاشة.	•	•	•	

- تناظري: إدخال D-SUB (إشارة تناظرية).
- رقمي: إدخال DVI-D (إشارة رقمية).
- HDMI: إدخال HDMI (إشارة رقمية).



ضوابط ثلاثية الأبعاد (الوضع ثلاثي الأبعاد فقط)

- 1 اضغط على أي زر في الجانب الأمامي للتلفاز لعرض قائمة خيارات العرض على الشاشة **MONITOR SETUP** (إعداد الشاشة).
- 2 اضغط على زر **3D** (ثلاثي الأبعاد) لعرض الخيارات في قائمة خيارات العرض على الشاشة.
- 3 قم بضبط الخيارات بالضغط على الأزرار في الجانب الأمامي للتلفاز.
- 4 حدد **EXIT** (الخروج) لمغادرة قائمة خيارات العرض على الشاشة. للعودة إلى القائمة العليا أو ضبط عناصر أخرى من القائمة، استخدم زر السهم لأعلى (↑).

في ما يلي ضوابط الصورة المتوفرة.

الوصف	القائمة
تحديد تنسيق بيانات الفيديو ثلاثي الأبعاد. (ممكن لتوقيت فيديو HDMI فقط)	3D MODE (الوضع ثلاثي الأبعاد)
يتم ترتيب الصور في الجانب الأيسر والأيمن ضمن تخطيط من جانب إلى جانب.	SIDE BY SIDE (من جانب إلى جانب)
يتم ترتيب الصور في الجانب الأيسر والأيمن ضمن تخطيط الجزء العلوي والسفلي.	TOP & BOTTOM (الجزء العلوي والسفلي)
يتم ترتيب الصور في الجانب الأيسر والأيمن ضمن خطوط.	LINE INTERLACED (خطوط متشابكة)
إيقاف تشغيل الوضع ثلاثي الأبعاد.	OFF (إيقاف التشغيل)
لتغيير الإطار الذي يظهر لكل عين.	3D L/R CHANGE
تكون الخطوط الفردية في الصورة اليمنى والخطوط المستوية في الصورة اليسرى.	R-L (يمين-يسار)
تكون الخطوط الفردية في الصورة اليسرى والخطوط المستوية في الصورة اليمنى.	L-R (يسار - يمين)
لتحويل الصور ثلاثية الأبعاد إلى ثنائية الأبعاد. (ممكن لتوقيت فيديو HDMI فقط)	3D -> 2D (ثلاثي الأبعاد -> ثنائي الأبعاد)
لعرض الصور في الوضع ثلاثي الأبعاد.	OFF (إيقاف التشغيل)
لعرض الصور في الوضع ثنائي الأبعاد.	ON (تشغيل)

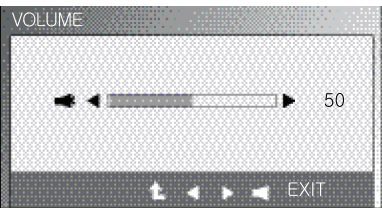
ملاحظة

- الوضع ثلاثي الأبعاد

LINE INTERLACED (خطوط متشابكة)	TOP & BOTTOM (الجزء العلوي والسفلي)	SIDE BY SIDE (من جانب إلى جانب)

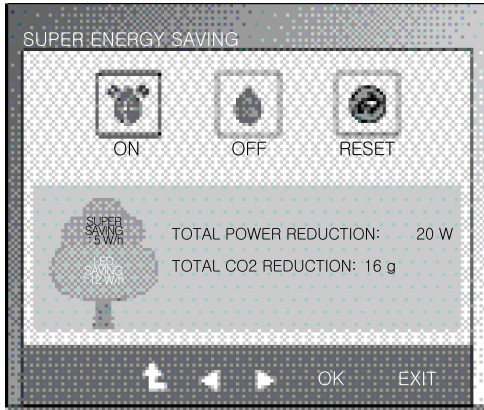
- قد لا تعرض الصور بشكل صحيح إذا كان الخيار ثلاثي الأبعاد المحدد غير صحيح.

ضوابط مستوى الصوت (معتمد فقط في HDMI)



- 1 اضغط على أي زر في الجانب الأمامي للتلفاز لعرض قائمة خيارات العرض على الشاشة **MONITOR SETUP** (إعداد الشاشة).
- 2 اضغط على زر **VOLUME** (حجم الصوت) لعرض الخيارات في قائمة خيارات العرض على الشاشة.
- 3 قم بضبط الخيارات بالضغط على الأزرار في الجانب الأمامي للتلفاز.
- 4 حدد **EXIT** (الخروج) لمغادرة قائمة خيارات العرض على الشاشة. للعودة إلى القائمة العليا أو ضبط عناصر أخرى من القائمة، استخدم زر السهم لأعلى (↑).

ضوابط SUPER ENERGY SAVING (توفير الطاقة بشكل كبير)



- ١ اضغط على أي زر في الجانب الأمامي للتلفاز لعرض قائمة خيارات العرض على الشاشة **MONITOR SETUP** (لإعداد الشاشة).
- ٢ اضغط على زر **MENU** (القائمة) لعرض الخيارات في قائمة خيارات العرض على الشاشة.
- ٣ حدد **SUPER ENERGY SAVING** (توفير الطاقة بشكل كبير) بالضغط على الأزرار في الجانب الأمامي للتلفاز وضبط الخيارات.
- ٤ حدد **EXIT** (الخروج) لمغادرة قائمة خيارات العرض على الشاشة. للعودة إلى القائمة العليا أو ضبط عناصر أخرى من القائمة، استخدم زر السهم لأعلى (↑).

في ما يلي ضوابط الصورة المتوفرة.

الوصف	القائمة
تمكين SUPER ENERGY SAVING (توفير الطاقة بشكل كبير). يمكنك توفير الطاقة بواسطة وظيفة توفير الطاقة هذه.	ON (تشغيل)
تعطيل SUPER ENERGY SAVING (توفير الطاقة بشكل كبير).	OFF (إيقاف التشغيل)
لإعادة ضبط قيم تقديرات الحد من استهلاك الطاقة بالكامل والحد من انبعاثات ثاني أكسيد الكربون.	Reset (إعادة الضبط)

ملاحظة !

- **TOTAL POWER REDUCTION** (توفير الطاقة بالكامل): مدى توفير الطاقة أثناء استخدام الشاشة.
- **TOTAL CO2 REDUCTION** (الحد من CO2 بالكامل): تغيير الخيار توفير الطاقة بالكامل إلى CO2.
- **SAVING DATA** (W/h) حفظ البيانات (واط/ساعة)

٥٨٤ مم (٢٣ بوصة)	
٥ واط/ساعة	SUPER SAVING (التوفير بشكل كبير)
١٢ واط/ساعة	LED SAVING (التوفير باستخدام LED)

- تعتمد الوظيفة Saving Data (حفظ البيانات) على اللوحة. وبالتالي، تختلف هذه القيم باختلاف اللوحة وبنوع اللوحة.
- احتسبت LG هذه القيم من خلال "بث إشارات الفيديو".
- يُعنى بـ LED Saving (التوفير باستخدام LED) حجم الطاقة الذي يمكن توفيره باستخدام لوحة WLED بدل لوحة CCFL.
- يُعنى بـ SUPER SAVING (التوفير بشكل كبير) حجم الطاقة الذي يمكن توفيره باستخدام وظيفة SUPER ENERGY SAVING (توفير الطاقة بشكل كبير).

استكشاف الأخطاء وإصلاحها

تحقق من التالي قبل الاتصال بمركز الخدمة.

لا يوجد أي صورة	
هل سلك الطاقة الخاص بالشاشة متصل؟	• تحقق من توصيل سلك الطاقة بشكل صحيح بمأخذ الطاقة.
هل مصباح مؤشر الطاقة مضيء؟	• اضغط على زر Power (تشغيل).
هل الجهاز قيد التشغيل ولون مؤشر الطاقة أزرق أو أخضر؟	• اضبط السطوع والتباين.
هل يومض مؤشر الطاقة؟	• إذا كانت الشاشة في وضع توفير الطاقة، حاول تحريك الماوس أو اضغط على أي مفتاح على لوحة المفاتيح لعودة الشاشة. • حاول تشغيل الكمبيوتر.
هل تظهر الرسالة "OUT OF RANGE" (خارج النطاق) على الشاشة؟	• تظهر هذه الرسالة عندما تكون الإشارة الصادرة من الكمبيوتر (بطاقة الفيديو) خارج نطاق التردد الأفقي أو العمودي للشاشة. راجع قسم "المواصفات" في هذا الدليل وقم بتهيئة الشاشة مجدداً.
هل تظهر الرسالة "CHECK SIGNAL" (افحص كابل الإشارة) على الشاشة؟	• تظهر هذه الرسالة عندما لا يكون كابل الإشارة بين الكمبيوتر والشاشة متصلاً. افحص كابل الإشارة وحاول مجدداً.

هل تظهر الرسالة "OSD LOCKED" (شاشة خيارات العرض مغلقة) على الشاشة؟	
هل تظهر الرسالة "OSD LOCKED" (شاشة خيارات العرض مغلقة) عند الضغط على زر MENU (القائمة)؟	• يمكنك إقفال ضوابط التحكم الحالية إقفال ضوابط التحكم الحالية بحيث لا يمكن تغييرها عن غير قصد. يمكنك إلغاء قفل عناصر التحكم بشاشة خيارات العرض في أي وقت من خلال الضغط على زر MENU (القائمة) لبضع ثوانٍ، فتظهر الرسالة "OSD UNLOCKED" (شاشة خيارات العرض غير مغلقة).

صورة الشاشة غير صحيحة	
موضع الشاشة غير صحيح.	• اضغط على زر AUTO (تلقائي) لضبط صورة الشاشة تلقائياً وفق الضبط المثالي.
تظهر أشرطة أو خطوط عمودية على خلفية الشاشة.	• اضغط على زر AUTO (تلقائي) لضبط صورة الشاشة تلقائياً وفق الضبط المثالي.
لا يظهر بوضوح أي تشويش أفقي في أي صور أو شخصيات.	• اضغط على زر AUTO (تلقائي) لضبط صورة الشاشة تلقائياً وفق الضبط المثالي. • تحقق من Control Panel (لوحة التحكم) ◀ Display (العرض) ◀ Settings (الضوابط) وقم بضبط العرض على الاستبانة الموصى بها أو قم بضبط صورة الشاشة على الضبط المثالي. قم بتعيين ضبط اللون على مستوى يفوق 24 بت (لون حقيقي).

تنبيه



- تحقق من **Control Panel (لوحة التحكم) < Display (العرض) < Settings (الضوابط)** وتأكد من تغيير التردد والاستبانة. إذا تم تغييرهما، فاعد ضبط بطاقة الفيديو على الاستبانة الموصى بها.
- في حال عدم تحديد الاستبانة الموصى بها (أفضل استبانة)، قد تصبح الأحرف باهتة كما قد تصبح الشاشة خافتة أو مقطوعة أو مائلة. تأكد من تحديد الاستبانة الموصى بها.
- قد يختلف أسلوب الضبط بحسب الكمبيوتر و O/S (نظام التشغيل)، وقد لا تكون الاستبانة المذكورة أعلاه معتمدة من قبل أداء بطاقة الفيديو. في هذه الحالة، يرجى مراجعة جهة تصنيع الكمبيوتر أو بطاقة الفيديو.

صورة الشاشة غير صحيحة	
<ul style="list-style-type: none"> • تحقق من كون كابل الإشارة متصل بشكل صحيح واستخدم مفك لتثبيتته عند الضرورة. • تحقق من إدراج بطاقة الفيديو بشكل صحيح في الفتحة. • قم بتعيين ضبط اللون على مستوى يفوق 24 بت (لون حقيقي) في Control Panel (لوحة التحكم) < Settings (الضوابط). 	لون الشاشة موحّد أو غير طبيعي.
<ul style="list-style-type: none"> • تحقق من ضبط الشاشة على وضع التباين وفي هذه الحالة، غير الضبط وفق الاستبانة الموصى بها. 	تومض الشاشة.

هل تظهر الرسالة "Unrecognized monitor, Plug&Play (VESA DDC) monitor found" (شاشة غير معروفة، تم العثور على شاشة وظيفية التوصيل والتشغيل (VESA DDC))؟	
<ul style="list-style-type: none"> • تأكد من تثبيت برنامج تشغيل الشاشة من القرص المضغوط الخاص ببرنامج التشغيل (أو القرص المرن) المرفق مع الشاشة. أو يمكنك أيضاً تنزيل برنامج التشغيل من موقع ويب الخاص بنا: http://www.lg.com. • تحقق من اعتماد بطاقة الفيديو وظيفية التوصيل والتشغيل. 	هل قمت بتثبيت برنامج تشغيل الشاشة؟

استكشاف الأخطاء وإصلاحها أثناء استخدام الوضع ثلاثي الأبعاد

لا أستطيع رؤية نمط كدوامة من الزيت على الشاشة عندما تكون هذه الأخيرة متوقفة عن التشغيل.

- يعود السبب إلى تداخل الضوء الخارجي في طبقة الهواء بين شاشة LCD وفلتر ثلاثي الأبعاد. يتلاشى النمط تدريجياً عند تشغيل الطاقة مجدداً.

لا أستطيع رؤية الصور ثلاثية الأبعاد بوضوح

<ul style="list-style-type: none"> • من المهم جداً استخدامها عند مشاهدة صور ثلاثية الأبعاد مع هذه الشاشة. تم تصميم هذه النظارات للتعويض عن الفلتر ثلاثي الأبعاد المرفق مع الشاشة. إذا كنت تضع نظارات أطراف ثالثة، فقد لا ترى صور ثلاثية الأبعاد بشكل صحيح على الشاشة. 	<ul style="list-style-type: none"> • في حال عدم استخدام النظارات المتوفرة مع الشاشة،
<ul style="list-style-type: none"> • تبلغ أفضل زاوية عرض للشاشة ١٢ درجة بالاتجاه العمودي و ٨٠ درجة بالاتجاه الأفقي؛ وتتراوح أفضل مساحة للعرض بين ٥٠ سم و ٩٠ سم من الشاشة. • قد تبدو الصور متداخلة أو قد لا تعرض بشكل صحيح في الوضع ثلاثي الأبعاد عند مشاهدة الصور ثلاثية الأبعاد خارج زاوية أو مساحة العرض المثالية. 	<ul style="list-style-type: none"> • إذا كنت تشاهد صور ثلاثية الأبعاد خارج زاوية أو مساحة العرض المثالية،
<ul style="list-style-type: none"> • يرجى ضبط استبانة الشاشة إلى الحد الأقصى (١٩٢٠ x ١٠٨٠ @ ٦٠ هرتز) في ضوابط العرض. قد لا يعمل برنامج ثلاثي الأبعاد بشكل صحيح في حال عدم ضبط الاستبانة إلى الحد الأقصى. 	<ul style="list-style-type: none"> • إذا لم يتم ضبط الاستبانة،
<ul style="list-style-type: none"> • إن صور الأشرطة في الخطوط الفردية المرقمة هي التي تراها العين في الجانب الأيمن من الشاشة. إذا كنت ترى صور أشرطة فقط بدلاً من الصور ثلاثية الأبعاد، فقم بضبط الصور في الجانب الأيمن ليتم عرضها في الخطوط الفردية المرقمة من خلال تغيير خيار المشغل أو العارض الخاص بالبرنامج ثلاثي الأبعاد. 	<ul style="list-style-type: none"> • إذا كانت الصور التي تراها في الجانب الأيمن والأيسر معكوسة،
<ul style="list-style-type: none"> • تعمل هذه الشاشة في الوضع ثنائي الأبعاد وثلاثي الأبعاد. يمكنك مشاهدة فيديو في الوضع ثلاثي الأبعاد في حال كان معداً في الوضع ثلاثي الأبعاد. إذا حاولت مشاهدة صور ثنائية الأبعاد في الوضع ثلاثي الأبعاد، فقد لا تعرض بشكل صحيح أو قد ترى صوراً رديئة. 	<ul style="list-style-type: none"> • لا أستطيع رؤية صور ثلاثية الأبعاد بل ثنائية الأبعاد فقط.
<ul style="list-style-type: none"> • الحد الأدنى لمتطلبات النظام على الكمبيوتر لتشغيل "3D TriDef": « Intel® Core ٢ Duo أو AMD Athlon™ X٢ ٦٤ Dual-Core CPU أو برنامج أفضل « ١ جيجابايت لذاكرة الوصول العشوائي (RAM) « NVIDIA® GeForce ٨٦٠٠ GT أو ATI X١٦٥٠ XT « مساحة فارغة على القرص بسعة ٥٠٠ ميجابايت « Windows® XP (SP٢) (٣٢ بت فقط) أو Windows® Vista (٣٢ بت فقط) أو Windows® ٧ (٣٢ أو ٦٤ بت) « بطاقة صوت متوافقة DirectX ٩.٠c « اتصال إنترنت « محرك أقراص DVD « بطاقة شبكة « DirectX ٩.٠c 	<ul style="list-style-type: none"> • إذا لم يعمل الخيار "TriDef 3D" بشكل صحيح

المواصفات

الشاشة	نوع الشاشة	Flat Panel Active matrix-TFT LCD سم ٥٨,٤ (بوصة ٢٣) طبقة مقاومة للتوهج حجم القطر المرئي: ٥٨,٤ سم
إدخال المزامنة	المسافة بين وحدات البكسل	٠,٢٦٥ مم x ٠,٢٦٥ مم (المسافة بين وحدات البكسل)
إدخال الصوت	التردد الأفقي	من ٣٠ كيلوهرتز إلى ٨٣ كيلوهرتز (تلقائي)
الإستبانة	التردد العمودي	من ٥٦ هرتز إلى ٧٥ هرتز (D-SUB, DVI-D) من ٥٦ هرتز إلى ٦١ هرتز (HDMI)
التوصيل والتشغيل	شكل الإدخال	مزامنة منفصلة رقمية
استهلاك الطاقة	إدخال الإشارة	موصل من نوع D-SUB مزود بـ ١٥ سناً / موصل DVI-D (رقمي) موصل HDMI
إدخال الطاقة	شكل الإدخال	RGB التناظري (٠,٧ فولت من الذروة إلى الذروة / ٧٥ أوم) الرقمي
الأبعاد	الحد الأقصى	D-SUB (التناظري): ١٩٢٠ x ١٠٨٠ @ ٦٠ هرتز DVI / HDMI (الرقمي): ١٩٢٠ x ١٠٨٠ @ ٦٠ هرتز
(العرض x الارتفاع x العمق)	الحد الموصى به	VESA ١٩٢٠ x ١٠٨٠ @ ٦٠ هرتز
الوزن	٢B DDC (التناظري، الرقمي، HDMI)	
نطاق الميل	وضع التشغيل: ٣٩ واط (بشكل نموذجي) وضع السكون ≥ ٠,٥ واط وضع إيقاف التشغيل ≥ ٠,٥ واط	
ظروف بيئة التشغيل	التيار المتردد ١٠٠-٢٤٠ فولت ~ ٥٠ / ٦٠ هرتز ١,٠ أمبير	
قاعدة الحامل	مع الحامل	٥٤,٦ سم x ٤٠,٧ سم x ١٧,٩ سم
سلك الطاقة	من دون الحامل	٥٤,٦ سم x ٣٤,٢ سم x ٥,٧ سم
	٣,٥ كجم	
	من ٥٠ إلى ١٥	
	درجة حرارة التشغيل	من ١٠ درجات مئوية إلى ٣٥ درجة مئوية
	نسبة رطوبة التشغيل	من ٢٠٪ إلى ٨٠٪
	درجة حرارة التخزين	من ١٠- درجات مئوية إلى ٦٠ درجة مئوية
	نسبة رطوبة التخزين	من ٥٪ إلى ٩٠٪ دون تكاثف
	مرفق ()، غير مرفق (O)	
	نوع المأخذ في الحائط	

قد تتغير مواصفات المنتج الموضحة أعلاه من دون إخطار مسبق نتيجة ترقية وظائف المنتج.

وضع الضبط المسبق (الاستبانة)

أوضاع العرض (الاستبانة)	التردد الأفقي (كيلوهرتز)	التردد العمودي (هرتز)	القطبية (أفقي/عمودي)
٤٠٠ × ٧٢٠	٣١,٤٦٨	٧٠	+/-
٤٨٠ × ٦٤٠	٣١,٤٦٩	٦٠	-/-
٤٨٠ × ٦٤٠	٣٧,٥٠٠	٧٥	-/-
٦٠٠ × ٨٠٠	٣٧,٨٧٩	٦٠	+/+
٦٠٠ × ٨٠٠	٤٦,٨٧٥	٧٥	+/+
٧٦٨ × ١٠٢٤	٤٨,٣٦٣	٦٠	-/-
٧٦٨ × ١٠٢٤	٦٠,١٢٣	٧٥	+/+
٨٦٤ × ١١٥٢	٦٧,٥٠٠	٧٥	+/+
١٠٢٤ × ١٢٨٠	٦٣,٩٨١	٦٠	+/+
١٠٥٠ × ١٦٨٠	٦٥,٢٩٠	٦٠	+/-
١٠٨٠ × ١٩٢٠	٦٧,٥٠٠	٦٠	+/+
الوضع الموصى به			

توقيت HDMI ثلاثي الأبعاد

الحد	معدل التحديث	الاستبانة	تنسيق ثلاثي الأبعاد
	٢٤ هرتز	١٠٨٠ p	تكديس الإطارات
	٦٠/٥٠ هرتز	٧٢٠ p	تكديس الإطارات
	٦٠/٥٠ هرتز	١٠٨٠ p	من جانب إلى جانب (نصفي)
	٦٠/٥٠ هرتز	١٠٨٠ i	من جانب إلى جانب (نصفي)
	٦٠/٥٠ هرتز	٧٢٠ p	من جانب إلى جانب (نصفي)
	٦٠/٥٠ هرتز	١٠٨٠ p	الجزء العلوي والسفلي
	٢٤ هرتز	١٠٨٠ p	الجزء العلوي والسفلي
	٦٠/٥٠ هرتز	٧٢٠ p	الجزء العلوي والسفلي

المؤشر

الوضع	لون مؤشر LED الضوئي
وضع التشغيل	أزرق
وضع السكون	أزرق وامض
وضع إيقاف التشغيل	متوقف عن التشغيل

احتياطات ينبغي مراعاتها عند مشاهدة الصور ثلاثية الأبعاد

- ١ قد تشعر بالدوار عند مشاهدة صور في الوضع ثلاثي الأبعاد لفترة طويلة من الوقت (لعب الألعاب، ومشاهدة الأفلام، إلخ). نوصي بشدة أن تأخذ قسطاً من الراحة بعد مشاهدة الصور ثلاثية الأبعاد لمدة ساعة. (قد تختلف فترة الشعور بالدوار باختلاف الأشخاص.)
- ٢ يرجى مشاهدة الصور ثلاثية الأبعاد ضمن أفضل زاوية عرض وضمن المسافة الموصى بها بعيداً عن المنتج. وإلا، قد تظهر الصور ثلاثية الأبعاد متداخلة أو قد لا تعرض بشكل صحيح.
- ٣ عند مشاهدة الصور ثلاثية الأبعاد عن قرب لفترة طويلة، قد تشعر بالدوار أو قد يصبح النظر مشوشاً. يرجى استخدام الجهاز ضمن المسافة الموصى بها.
- ٤ ننصحك بعدم مشاهدة الصور ثلاثية الأبعاد إذا كنت حاملاً، أو كنت طاعناً في السن أو تعاني من أمراض القلب. إذ قد تؤدي الصور ثلاثية الأبعاد إلى الارتباك والاضطراب.
- ٥ قد تؤدي الصور ثلاثية الأبعاد أيضاً إلى الغثيان أو التقيؤ لمن هم تحت تأثير الكحول. وفي هذه الحالة، يرجى عدم مشاهدة الصور ثلاثية الأبعاد.
- ٦ يجب أن يراقب الأهل/أولياء الأمر الأطفال أثناء مشاهدة الصور ثلاثية الأبعاد إذ من المحتمل أنهم لم يعتادوا على الصور ثلاثية الأبعاد ولا يعلمون جيداً كيفية التعامل مع المخاطر المحتملة.
- ٧ لا تستخدم النظارات ثلاثية الأبعاد كنظارات عادية أو نظارات شمسية أو كنظارات واقية. قد يلحق الضرر بنظرك.
- ٨ لا تترك النظارات ثلاثية الأبعاد في مكان شديد البرودة أو السخونة. قد يؤدي ذلك إلى تغيير شكل النظارات وتلفها. لا تستخدم النظارات ثلاثية الأبعاد إذا كانت تالفة إذ قد يلحق الضرر بنظرك أو قد تشعر بالدوار.
- ٩ قد تخدش عدسات النظارات ثلاثية الأبعاد (طبقة مستقطبة) بسهولة. استخدم قطعة قماش ناعمة ونظيفة لتنظيفها. لا تستخدم أي مواد كيميائية لتنظيف النظارات.

تنبيه



التحذير من النوبات المرضية المتعلقة بالتحسس الضوئي

• قد يعاني بعض المستخدمين من نوبة مرضية أو أعراض أخرى عند تعرضهم لعوامل معينة، بما في ذلك النور الومض أو نمط معين في ألعاب الفيديو أو فيلم. إذا كان لدى أحد أفراد أسرتك تاريخ مرضي كداء الصرع أو عانى من نوبات مرضية، فالرجاء استشارة طبيبك المعالج قبل مشاهدة الصور ثلاثية الأبعاد. عند الشعور بأي من الأعراض المدرجة أدناه أثناء مشاهدة الصور ثلاثية الأبعاد، يرجى التوقف عن المشاهدة على الفور واستشارة الطبيب حتى لو لم تعان مسبقاً من عوارض مماثلة.

الأعراض

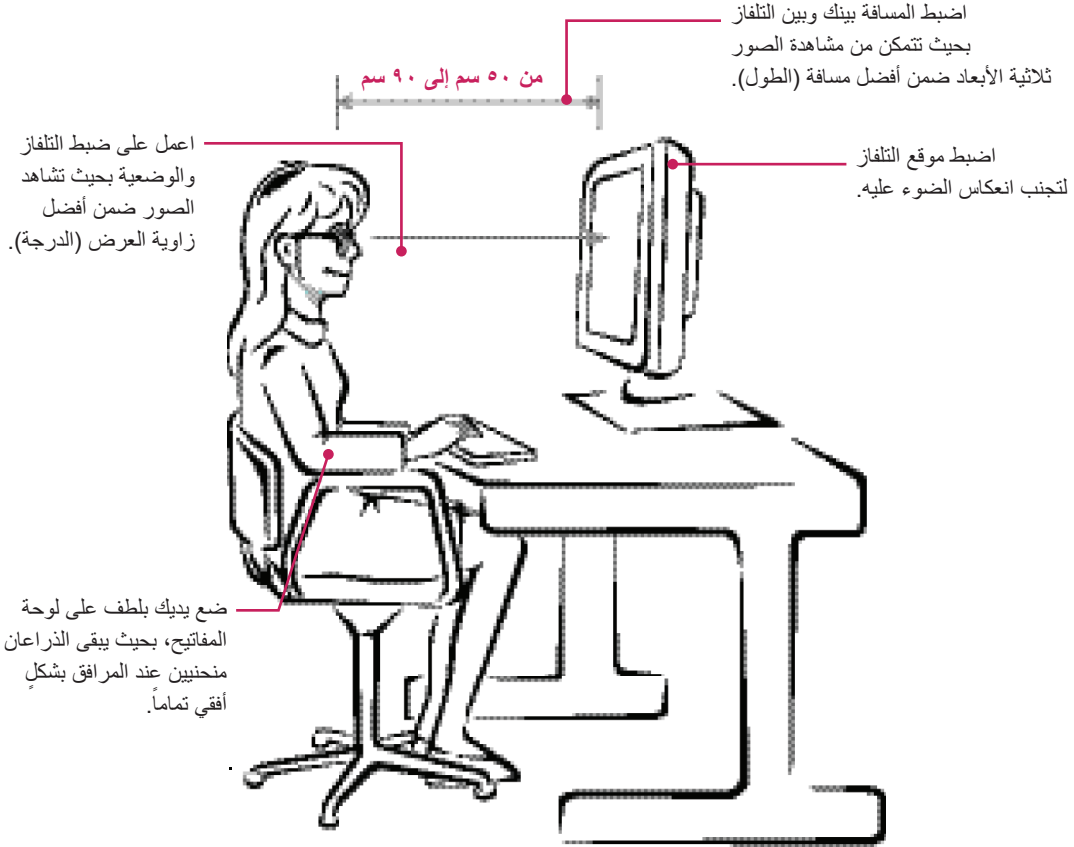
الدوار والرؤية المشوشة وتشنج عضلات الوجه وحركات لا إرادية واضطراب عصبي والغثيان والاضطراب والارتباك والتلعثم بالكلام.

لتجنب النوبات المرضية المتعلقة بالتحسس الضوئي، يرجى اتباع الإرشادات التالية:

- عدم مشاهدة الصور ثلاثية الأبعاد أثناء الشعور بالتعب أو حالة المرض.
- عدم مشاهدة الصور ثلاثية الأبعاد لفترة طويلة.
- الحد من عمق الصور ثلاثية الأبعاد.

الوضعية الصحيحة

الوضعية الصحيحة لاستخدام التلفاز.



الوضع	الحجم (بوصة)	أفضل مسافة عرض (الطول)	أفضل زاوية عرض (الدرجة)
أثناء مشاهدة الصور ثلاثية الأبعاد	٥٨,٤ سم	من ٥٠ سم إلى ٩٠ سم	١٢ درجة

احتياطات ينبغي مراعاتها عند مشاهدة الصور ثلاثية الأبعاد

- ضع النظارات ثلاثية الأبعاد المتوفرة مع التلفاز.
- انتبه إلى وضعيتك.
- حافظ على أفضل مسافة وزاوية أثناء مشاهدة الصور ثلاثية الأبعاد.
- قد تؤدي مشاهدة الصور ثلاثية الأبعاد عن قرب إلى إلحاق الضرر بالانظر أو الشعور بالدوار.



ENERGY STAR is a set of power-saving guidelines issued by the U.S.Environmental (Protection Agency(EPA

As an ENERGY STAR Partner LGE U. S. A.,Inc. has determined that this product meets the ENERGY STAR guidelines for energy efficiency



احرص على قراءة احتياطات الأمان قبل استخدام المنتج.
احتفظ بدليل المالك (الموجود على القرص المضغوط) في مكان
يسهل الوصول إليه لمراجعته في المستقبل.
إن طراز الجهاز ورقمه التسلسلي موجودان في الجهة الخلفية من
الجهاز وفي أحد جوانبه. قم بتدوينهما أدناه في حال احتجت إلى أي
خدمة.

الطراز

الرقم التسلسلي