

KORISNIČKI PRIRUČNIK

CINEMA 3D MONITOR

Prije rukovanja kompletom pažljivo pročitajte ovaj priručnik i zadržite ga za buduće potrebe.

MODEL CINEMA 3D MONITORA
D2342P

SADRŽAJ

3 SASTAVLJANJE I PRIPREMA

- 3 Raspakiravanje
- 4 Dijelovi i gumbi
- 6 Postavljanje monitora
- 6 - Pričvršćivanje baze postolja
- 6 - Odvajanje baze i tijela postolja
- 7 - Postavljanje na stol
- 8 - Montaža na zid

10 KORIŠTENJE MONITORA

- 10 Povezivanje s računalom
- 10 - D-SUB priključak
- 10 - DVI-D priključak
- 10 - HDMI priključak

12 PRILAGODAVANJE POSTAVKI

- 12 Pristupanje glavnim izbornicima
- 13 Prilagodba postavki
- 13 - Postavke izbornika
- 14 - 3D postavke (samo 3D način rada)
- 14 - Postavke jakosti zvuka (podržano samo u HDMI načinu rada)
- 15 - Postavke značajke SUPER ENERGY SAVING (Super ušteda energije)

16 RJEŠAVANJE PROBLEMA

18 RJEŠAVANJE PROBLEMA PRILIKOM KORIŠTENJA 3D NAČINA RADA

19 SPECIFIKACIJE

- 20 Unaprijed postavljeni načini rada (razlučivost)
- 20 HDMI 3D VRIJEDNOSTI
- 20 Indikator

21 MJERE OPREZA PRI GLEDANJU 3D SLIKA

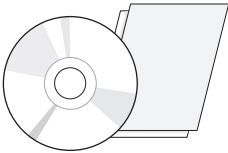
22 PRAVILNO DRŽANJE TIJELA

- 22 Pravilno držanje tijela tijekom korištenja monitora.
- 22 Mjere opreza pri gledanju 3D slika

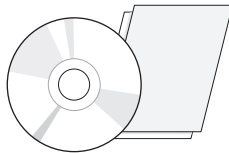
SASTAVLJANJE I PRIPREMA

Raspakiranje

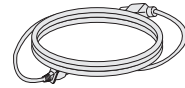
Provjerite nalaze li se u pakiranju sljedeći dijelovi. Ako određeni dijelovi nedostaju, obratite se lokalnom distributeru od kojeg ste kupili proizvod. Slike u ovom priručniku mogu se razlikovati od kupljenog proizvoda i dodatne opreme.



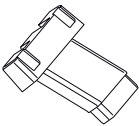
**CD (korisnički priručnik) /
kartica**



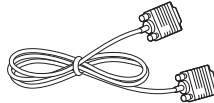
**CD sa softverom TriDef 3D /
Vodič za brzu instalaciju**



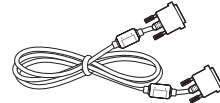
Kabel napajanja



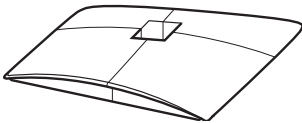
Tijelo postolja



D-SUB kabel
(Ovaj signalni kabel može biti
priklučen na proizvod prije otpreme.)



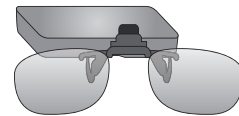
DVI-D kabel
(Ovaj kabel nije priložen u svim
državama.)



Baza postolja



3D naočale (standardne)



3D naočale (s kvačicom)



UPOZORENJE

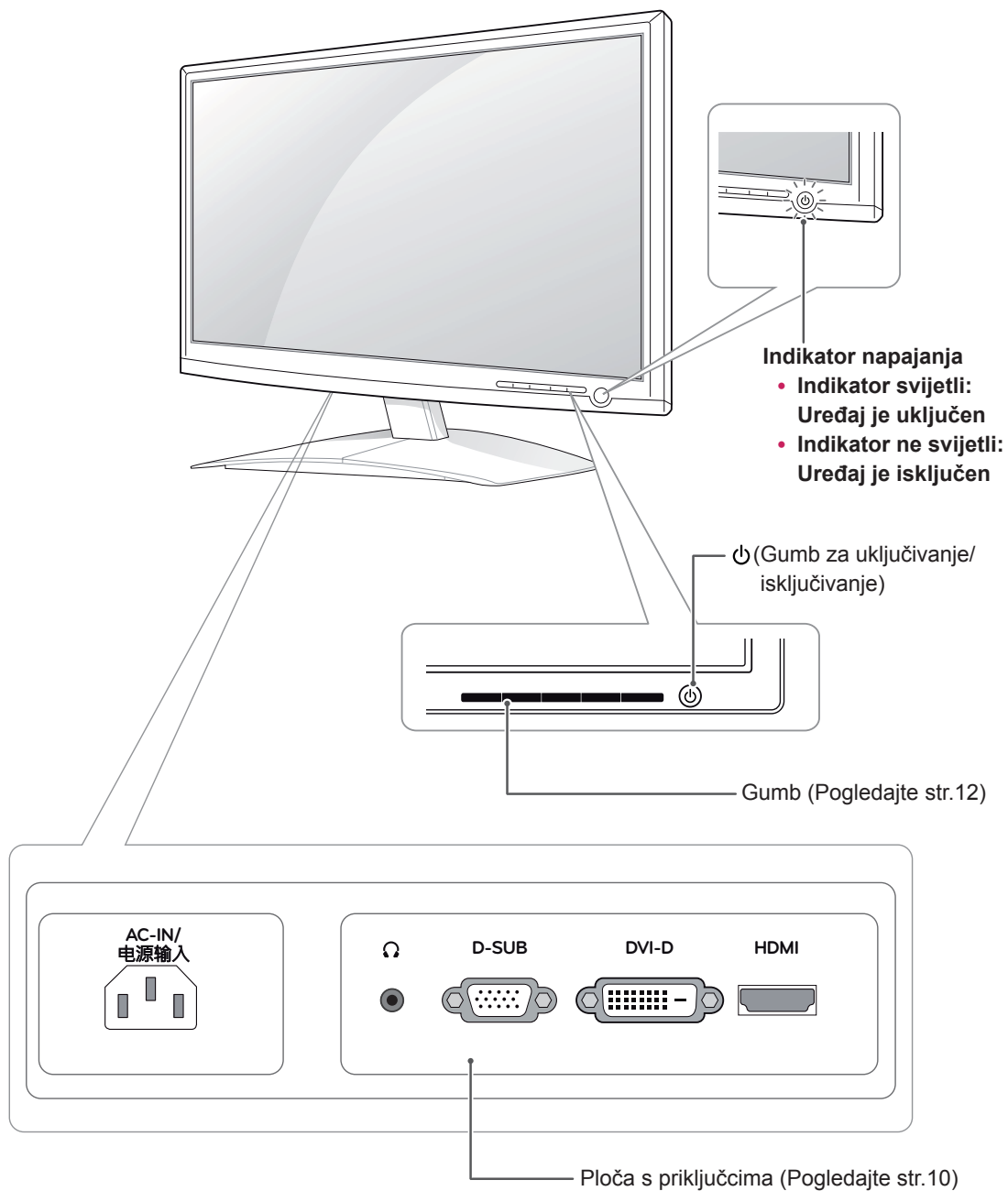
- Nemojte koristiti proizvode koji nisu odobreni kako bi se zajamčila sigurnost i dugi vijek trajanja proizvoda.
- Oštećenja ili ozljede uzrokovane korištenjem dijelova koji nisu odobreni nisu pokrivena jamstvom.



NAPOMENA

- Dodatna oprema koja se isporučuje s uređajem može se razlikovati ovisno o modelu.
- Specifikacije proizvoda ili sadržaj ovog priručnika mogu se mijenjati bez prethodne najave zbog nadograđivanja funkcija uređaja.
- Koristite kabele sa zaštićenim signalnim sučeljem (RGB kabel / DVI-D kabel) s feritnim jezgrama kako bi se zadržala sukladnost proizvoda sa standardima.

Dijelovi i gumbi



Gumb	Opis
MENU	Služi za pristupanje glavnim izbornicima. (Pogledajte str.13)
	OSD LOCKED/ UNLOCKED (OSD zaključan/otključan) <p>Ova funkcija omogućava zaključavanje trenutnih postavki kontrole kako bi se spriječilo njihovo nehotično mijenjanje. Gumb MENU (izbornik) držite pritisnutim nekoliko sekundi. Pojavit će se poruka "OSD LOCKED" (OSD zaključan). OSD kontrole možete otključati u bilo kojem trenutku držanjem gumba MENU (izbornik) pritisnutim nekoliko sekundi. Pojavit će se poruka "OSD UNLOCKED" (OSD otključan).</p>
	Gumb SUPER ENERGY SAVING (Super ušteda energije) <p>Pomoću ovog gumba možete otvoriti izbornik SUPER ENERGY SAVING (Super ušteda energije). Za dodatne informacije: (Pogledajte str.15)</p>
3D	Postavke 3D prikaza.(Pogledajte str.14)
AUTO (Automatski)	Pri podešavanju postavki prikaza uvijek pritisnite gumb AUTO (Automatski) na OSD prikazu MONITOR SETUP (Postavljanje monitora). (podržano samo u analognom načinu rada)
	Najbolji način prikaza 1920 x 1080
VOLUME (Jakost zvuka) (samo HDMI način)	Podešavanje jakosti zvuka monitora.(Pogledajte str.14)
INPUT (Ulaz)	<p>Možete odabrati ulazni signal.</p> <ul style="list-style-type: none"> • Kada se priključe najmanje dva ulazna signala, možete odabrati željeni ulazni signal (D-SUB/DVI/HDMI). • Ako je priključen samo jedan signal, on se prepoznaje automatski. Zadana postavka je D-SUB.
EXIT (Izlaz)	Zatvaranje prikaza na zaslonu.
⏻ (Gumb za uključivanje/ isključivanje)	Uključivanje i isključivanje uređaja.
	Indikator napajanja <p>Indikator napajanja svijetli plavo ako zaslon radi ispravno (način Uključeno). Ako je zaslon u stanju mirovanja, indikator napajanja treperi plavo.</p>

Postavljanje monitora

Pričvršćivanje baze postolja

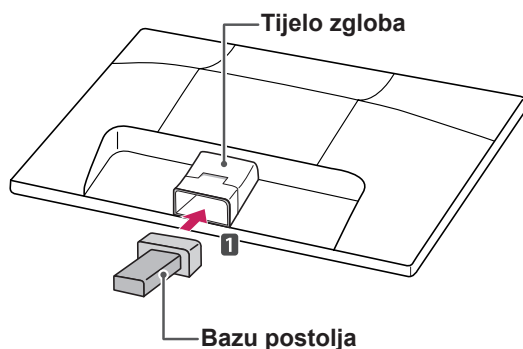
- 1 Monitor postavite na ravnu i tapeciranu površinu tako da je zaslon okrenut prema dolje.



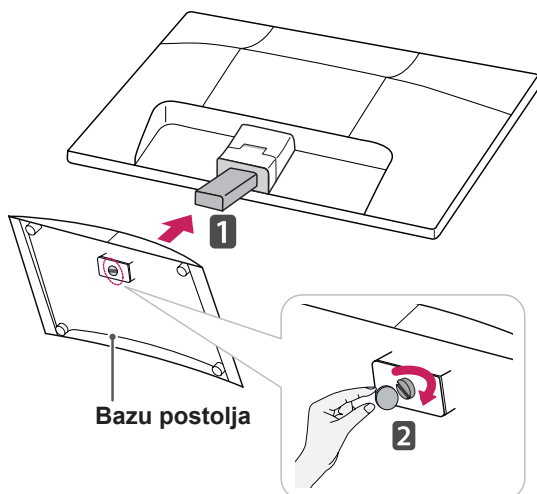
UPOZORENJE

Na površinu postavite pokrov od pjene ili lagane zaštitne tkanine kako biste spriječili oštećivanje zaslona.

- 2 Montirajte **bazu postolja** na proizvod u pravilnom smjeru kako je prikazano na slici. Gurnite je tako da se začuje "klik".

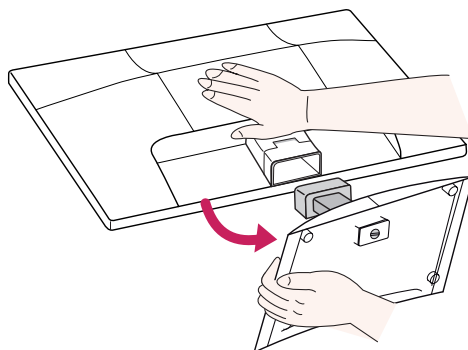


- 3 Priključite **bazu postolja** i pritegnite vijak udesno pomoću **kovanice**.

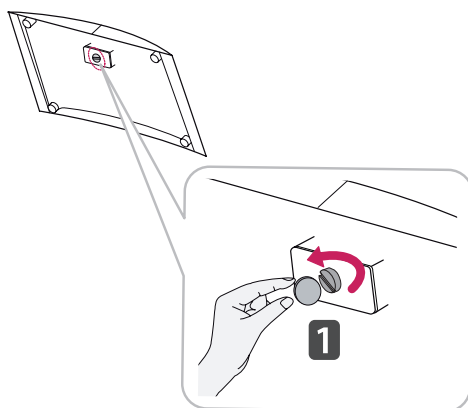


Odvajanje baze i tijela postolja

- 1 Monitor postavite na ravnu i tapeciranu površinu tako da je zaslon okrenut prema dolje.
- 2 Odvojite **bazu postolja** i **tijelo postolja** od monitora.



- 3 Vijak okrenite ulijevo pomoću **kovanice**, a zatim **bazu postolja** odvojite od **tijela postolja**.



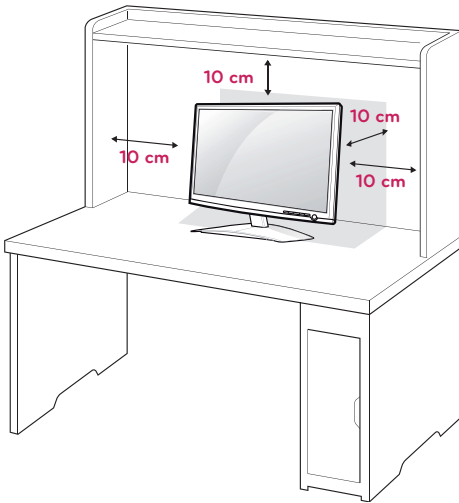
UPOZORENJE

- Ova slika prikazuje općenit model povezivanja. Vaš se monitor može razlikovati od prikazanog na slici.
- Proizvod okrenut naopako nemojte nositi držeći ga samo za bazu postolja. Proizvod može pasti i oštetiti se ili ozlijediti vaše noge.

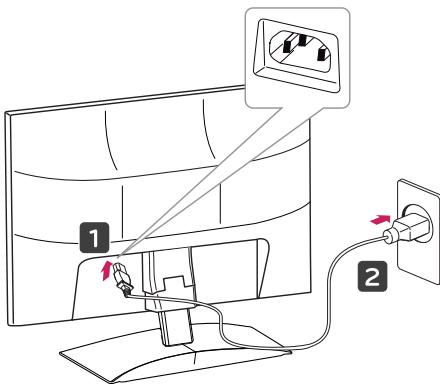
Postavljanje na stol


- 1 Podignite i nagnite monitor u uspravan položaj na stolu.

Ostavite (minimalno) 10 cm prostora do zida radi odgovarajuće ventilacije.



- 2 Priključite **kabel za napajanje** u zidnu utičnicu.



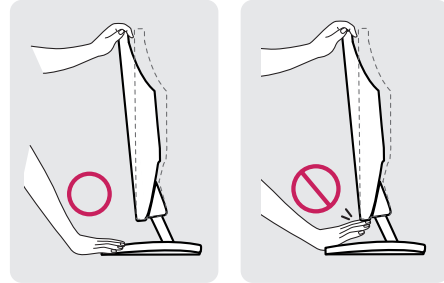
- 3 Pritisnite gumb  (uključivanje/isključivanje) na prednjoj strani kako biste uključili napajanje.

UPOZORENJE

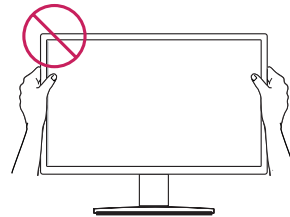
Iskopčajte kabel napajanja prije prenošenja monitora na drugo mjesto. U suprotnom može doći do strujnog udara.

UPOZORENJE

Prilikom prilagođavanja kuta nemojte dno monitora držati kao što je prikazano na slici ispod jer na taj način možete ozlijediti prste.



Prilikom prilagođavanja kuta monitora nemojte dodirivati ili pritiskati zaslon.



NAPOMENA

Monitor možete nagnuti za +15 do -5 stupnjeva gore ili dolje kako biste prilagodili kut gledanja.



Prednji dio

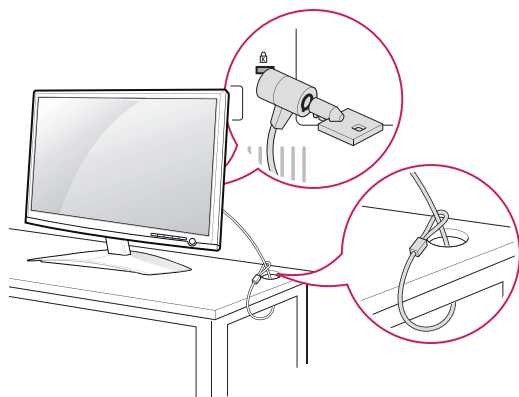


Stražnji dio

Korištenje sigurnosnog sustava Kensington

Priključak za sigurnosni sustav Kensington nalazi se na stražnjoj strani monitora. Dodatne informacije o montiranju i korištenju potražite u priručniku koji ste dobili sa sigurnosnim sustavom Kensington ili posjetite stranicu <http://www.kensington.com>.

Kabelom sigurnosnog sustava Kensington povežite monitor i stol.

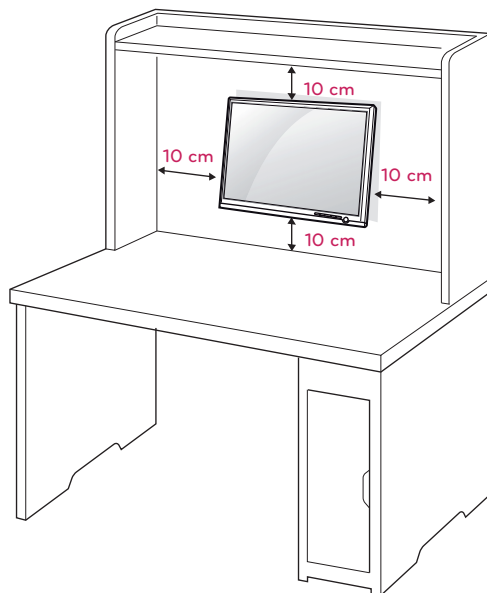


NAPOMENA

Sigurnosni sustav Kensington ubraja se u dodatnu opremu. Možete ga nabaviti u većini trgovina elektroničkom opremom.

Montaža na zid

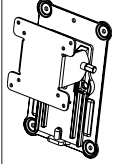
Za nesmetanu ventilaciju ostavite 10 cm prostora sa svake strane i od zida. Detaljne upute za montiranje dostupne su kod prodavača, a možete i pročitati vodič za montiranje zidnog držača pod nagibom i postavljanje.



Ako monitor montirate pomoću sučelja za montiranje na zid (dodatni dijelovi), pažljivo ga pričvrstite kako ne bi pao.

Koristite VESA standard kao što je opisano u nastavku.

- 784,8 mm (30,9 inča) ili manje
 - * Debljina podloška za montiranje na zid: 2,6 mm
 - * Vijak: Φ 4,0 mm x otklon 0,7 mm x duljina 10 mm
- 787,4 mm (31,0 inča) ili više
 - * Koristite vijke i podložak za montažu na zid sukladan VESA standardu.

Model	D2342P
VESA (A x B)	75 x 75
Standardni vijak	M4
Broj vijaka	4
Nosač za montiranje na zid (dodatna oprema)	RW120 



UPOZORENJE

- Najprije iskopčajte kabel za napajanje, a zatim premjestite ili postavite monitor. U suprotnom može doći do strujnog udara.
- Ako ga montirate na strop ili kosi zid, monitor može pasti i uzrokovati teške ozljede.
- Koristite isključivo nosač za zid koji je odobrila tvrtka LG te se obratite lokalnom zastupniku ili kvalificiranom osoblju.
- Nemojte previše stezati vijke jer tako možete oštetiti monitor i poništiti jamstvo.
- Koristite isključivo vijke i zidne nosače koji zadovoljavaju VESA standard. Sva oštećenja ili ozljede nastale pogrešnim korištenjem ili korištenjem neodgovarajuće dodatne opreme nisu pokrivena jamstvom.



NAPOMENA

- Koristite vijke navedene u specifikacijama vijaka prema VESA standardu.
- Komplet za montiranje na zid sadrži priručnik za montiranje i potrebne dijelove.
- Nosač za montiranje na zid ubraja se u dodatnu opremu. Dodatnu opremu možete nabaviti kod lokalnog distributera.
- Duljina vijaka može se razlikovati ovisno o zidnom nosaču. Obavezno koristite vijke odgovarajuće duljine.
- Dodatne informacije potražite u priručniku koji ste dobili sa zidnim nosačem.

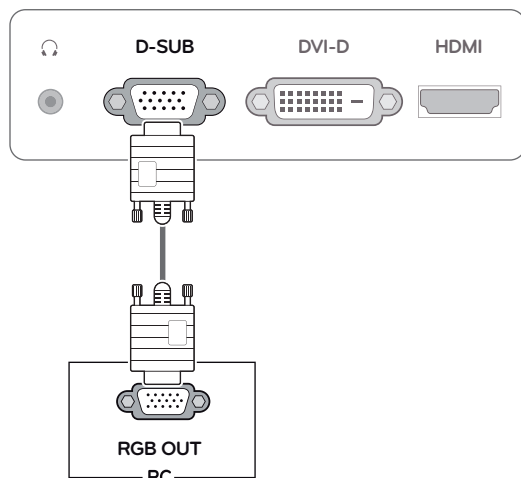
KORIŠTENJE MONITORA

Povezivanje s računalom

- Monitor podržava funkciju Plug & Play*.
- * Plug & Play: računalo prepoznaje uređaje koje korisnici priključe na računalo i uključuje, bez potrebe za konfiguracijom uređaja ili intervencijom korisnika.

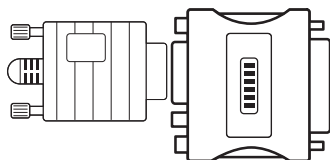
D-SUB priključak

Prenosi analogni videosignal s računala na monitor. Povežite računalo i monitor pomoću isporučenog 15-pinskog signalnog D-sub kabela kako je prikazano na sljedećim slikama.



! NAPOMENA

- Korištenje priključka za D-Sub kabel ulaznog signala za Macintosh

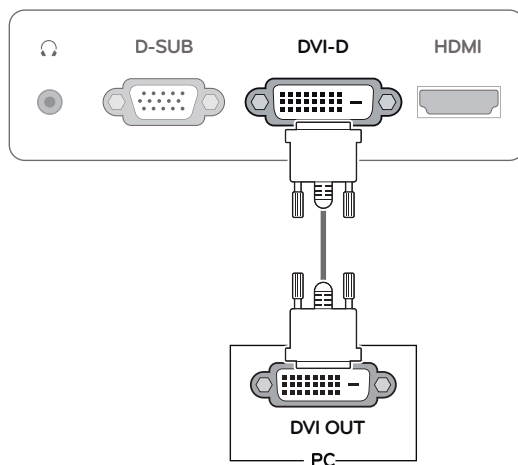


• Adapter za Macintosh

Za korištenje s računalom Apple Macintosh potreban je poseban adapter za promjenu 15-pinskog D-SUB VGA priključka visoke gustoće (3 reda) na isporučenom kabeu u 15-pinski priključak s 2 reda.

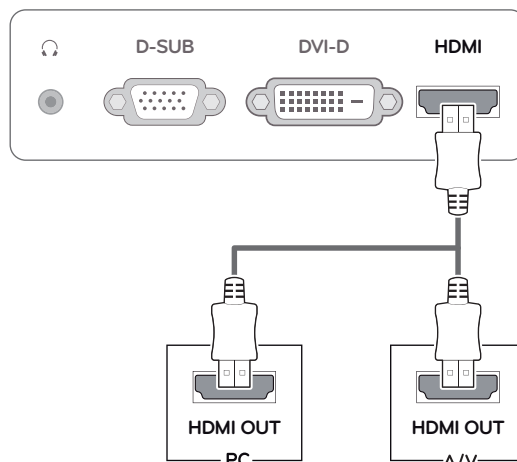
DVI-D priključak

Prenosi digitalni video signal s računala na monitor. Računalo povežite s monitorom pomoću DVI kabela kako je prikazano na sljedećim slikama.



HDMI priključak

Prenosi digitalni video i audio signal s računala ili A/V uređaja na monitor. Povežite računalo ili A/V uređaj s monitorom pomoću HDMI kabela kako je prikazano na sljedećim slikama.

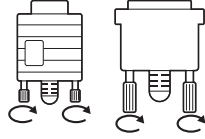


! NAPOMENA

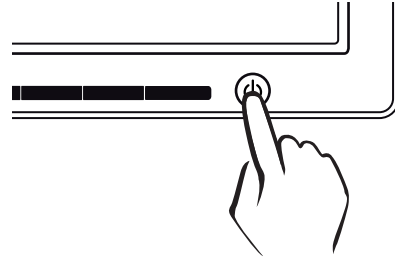
- Ako koristite HDMI računalo, to može dovesti do problema s kompatibilnošću.

**UPOZORENJE**

- Priključite kabel ulaznog signala i pritegnite ga okretanjem vijaka u smjeru kazaljke na satu.
- Zaslom nemojte dugotrajno pritiskati prstima jer to može uzrokovati privremeno iskrivljenje zaslona.
- Izbjegavajte dugotrajan prikaz nepomične slike na zaslonu kako ne bi došlo do urezivanja slike. Koristite čuvar zaslona kad god je to moguće.

**Funkcija automatskog postavljanja slike**

Pritisnite gumb napajanja na bazi postolja kako biste uključili napajanje. Kada je napajanje monitora uključeno, funkcija **"automatskog postavljanja slike"** izvršava se automatski (podržano samo u analognom načinu rada).

**NAPOMENA**

- Ako s monitorom želite koristiti dva računala, priključite odgovarajući signalni kabel (D-SUB/DVI-D/HDMI) na monitor.
- Ako monitor uključite kada je hladan, slika na zaslonu može treperiti. To je uobičajeno.
- Na zaslonu se mogu pojaviti crvene, zelene ili plave točke. To je uobičajeno.

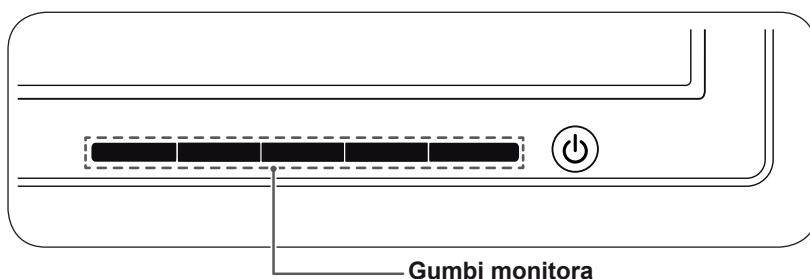
**NAPOMENA**

- **Funkcija automatskog postavljanja slike.**
Ova funkcija korisniku pruža optimalne postavke prikaza. Pri prvom uključivanju monitora ova funkcija automatski podešava optimalne postavke za pojedine ulazne signale (podržano samo u analognom načinu rada).
- **Funkcija 'AUTO'.**
Ako pri korištenju uređaja ili nakon promjene rezolucije zaslona naiđete na probleme kao što je mutna slika na zaslonu, zamučena slova, treperenje slika ili nagnuti prikaz, pritisnite gumb funkcije AUTO kako biste poboljšali rezoluciju (podržano samo u analognom načinu rada).

PRILAGOĐAVANJE POSTAVKI

Pristupanje glavnim izbornicima

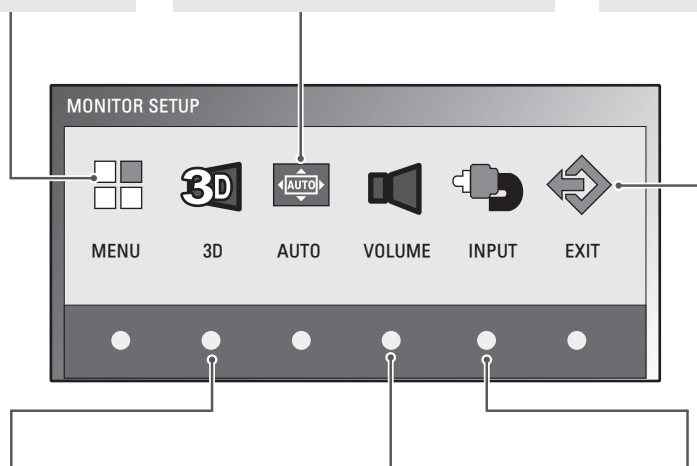
- 1 Pritisnite bilo koji gumb na prednjoj strani monitora kako bi se prikazao OSD izbornik **MONITOR SETUP** (Postavljanje monitora).
- 2 Pritisnite željenu stavku izbornika.
- 3 Promijenite vrijednost stavke izbornika pritiskom gumba na prednjoj strani monitora.
Za povratak na izbornik više razine ili druge stavke izbornika koristite strelicu za kretanje prema gore (↑).
- 4 Odaberite **EXIT** (Izlaz) za izlazak iz OSD izbornika.



MENU (Izbornik) (Pogledajte str.13)
Služi za postavljanje opcija zaslon-a.

AUTO (Automatsko) (Pogledajte str.5)
Služi za optimiziranje razlučivosti.

EXIT (Izlaz)
Služi za izlaz iz OSD izbornika.



3D (Pogledajte str.14)
Služi za postavljanje 3D načina rada.

VOLUME (Jakost zvuka)
(Pogledajte str.14)
Služi za postavljanje jakosti zvuka.

INPUT (Ulaz)
Služi za postavljanje vanjskog ulaza.

! NAPOMENA

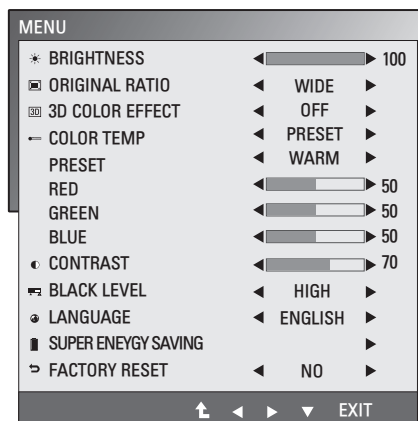
Ovisno o vrsti ulaznog signala, dostupne su različite stavke izbornika.

- **D-SUB / DVI način rada:** MENU, 3D, AUTO, INPUT, EXIT
- **HDMI način rada:** MENU, 3D, VOLUME, INPUT, EXIT

Prilagodba postavki

Postavke izbornika

- 1 Pritisnite bilo koji gumb na prednjoj strani monitora kako bi se prikazao OSD izbornik **MONITOR SETUP (Postavljanje monitora)**.
- 2 Pritisnite gumb **MENU (Izbornik)** za prikaz opcija na OSD izborniku.
- 3 Postavite opcije pritiskom na gumb na prednjoj strani monitora.
- 4 Odaberite **EXIT (Izlaz)** za izlazak iz OSD izbornika.
Za povratak na izbornik više razine ili druge stavke izbornika koristite strelicu za kretanje prema gore (↑).



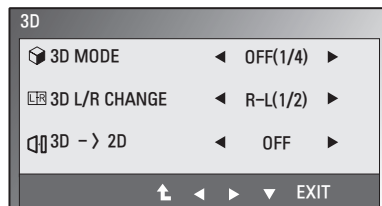
Dostupne postavke programa opisane su ispod.

Izbornik	Anal-ogno	Digi-talno	HDMI	Opis
BRIGHTNESS (Svjetlina)	•	•	•	Služi za podešavanje svjetline zaslona.
ORIGINAL RATIO (Izvorni omjer)	•	•	•	WIDE (Široko)
				Prelazak na način rada za prikaz preko cijelog zaslona, ovisno o ulaznom signalu slike.
3D COLOR EFFECT	•	•	•	ORIGINAL (Izvorno)
				Promjena omjera ulaznog signala slike na izvornu vrijednost. * Ova funkcija radi samo ako je ulazna razlučivost manja od formata monitora (16:9).
COLOR TEMP (Toplina boje)	•	•	•	PRESET (Unaprijed postavljeno)
				Odaberite boju zaslona. • WARM (Topla): Postavljanje zaslona na toplu boju (više crvene). • MEDIUM (Srednja): Postavljanje zaslona na srednju toplinu boje. • COOL (Hladna): Postavljanje zaslona na hladnu boju (više plave).
CONTRAST (Kontrast)	•	•	•	USER (Korisnički odabir)
				• RED (Crvena): Postavljanje vlastitih razina crvene boje. • GREEN (Zelena): Postavljanje vlastitih razina zelene boje. • BLUE (Plava): Postavljanje vlastitih razina plave boje.
BLACK LEVEL (Razina crne) (podržano samo u HDMI načinu rada)	•	•	•	Možete postaviti razinu pomaka. Ako odaberete 'HIGH' (Visoko), zaslon će biti svijetao, a ako odaberete 'LOW' (Nisko), zaslon će biti taman. • Offset (Pomak): Kao kriterij za videosignal, to je najtamniji zaslon koji monitor može prikazati.
LANGUAGE (Jezik)	•	•	•	Služi za promjenu jezika izbornika.
SUPER ENERGY SAVING (Super ušteda energije)	•	•	•	Postavljanje funkcije SUPER ENERGY SAVING.
FACTORY (Tvorničke postavke)	•	•	•	Povratak monitora na izvorne tvorničke postavke.

- **Analog:** D-SUB (analogni signal) ulaz.
- **Digital:** DVI-D (digitalni signal) ulaz.
- **HDMI:** HDMI (digitalni signal) ulaz.

3D postavke (samo 3D način rada)

- 1 Pritisnite bilo koji gumb na prednjoj strani monitora kako bi se prikazao OSD izbornik **MONITOR SETUP (Postavljanje monitora)**.
- 2 Pritisnite gumb **3D** za prikaz opcija na OSD izborniku.
- 3 Postavite opcije pritiskom na gumb na prednjoj strani monitora.
- 4 Odaberite **EXIT (Izlaz)** za izlazak iz OSD izbornika.
Za povratak na izbornik više razine ili druge stavke izbornika koristite strelicu za kretanje prema gore (↑).

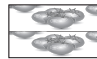
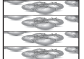


Dostupne postavke slike opisane su ispod.

Izbornik	Opis
3D MODE (3D način rada)	Odabir formata podataka 3D videosadržaja (omogućeno samo za funkciju HDMI VIDEO TIMING).
	SIDE BY SIDE (Jedan uz drugi) Lijeva i desna slika posložene su jedna uz drugu.
	TOP & BOTTOM (Ispod i iznad) Lijeva i desna slika posložene su jedna iznad druge.
	LINE INTERLACED (Linije s ispreplitanjem) Lijeva i desna slika posložene su liniju po liniju.
	OFF (Isključeno) Služi za isključivanje 3D načina rada.
3D L/R CHANGE (Promjena lijevo/desno u 3D načinu rada)	Služi za promjena kadrova koji se prikazuju lijevom i desnom oku.
	R-L (Desno-lijevo) Neparne linije su desna slika, parne linije su lijeva slika.
	L-R (lijevo-desno) Neparne linije su lijeva slika, parne linije su desna slika.
3D -> 2D	3D slike pretvara u 2D (omogućeno samo za funkciju HDMI VIDEO TIMING).
	OFF (Isključeno) Prikaz slika u 3D formatu.
	ON (Uključeno) Prikaz slika u 2D formatu.

! NAPOMENA

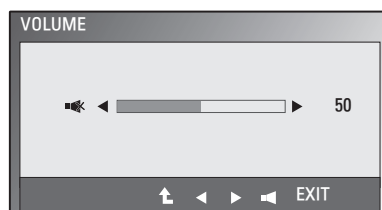
- 3D način rada.

SIDE BY SIDE (Jedan uz drugi)	TOP & BOTTOM (Ispod i iznad)	LINE INTERLACED (Linije s ispreplitanjem)
		

- Ako je odabrana pogrešna 3D opcija, slike se možda neće ispravni prikazati.

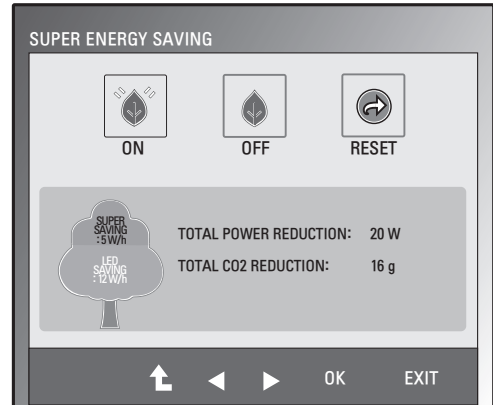
Postavke jakosti zvuka (podržano samo u HDMI načinu rada)

- 1 Pritisnite bilo koji gumb na prednjoj strani monitora kako bi se prikazao OSD izbornik **MONITOR SETUP (Postavljanje monitora)**.
- 2 Pritisnite gumb **VOLUME (Jakost zvuka)** za prikaz opcija na OSD izborniku.
- 3 Postavite opcije pritiskom na gumb na prednjoj strani monitora.
- 4 Odaberite **EXIT (Izlaz)** za izlazak iz OSD izbornika.
Za povratak na izbornik više razine ili postavljanje drugih stavki izbornika koristite strelicu za kretanje prema gore (↑).



Postavke značajke SUPER ENERGY SAVING (Super ušteda energije)

- 1 Pritisnite bilo koji gumb na prednjoj strani monitora za prikaz OSD izbornika **MONITOR SETUP (Postavljanje monitora)**.
- 2 Pritisnite gumb **MENU** (Izbornik) za prikaz opcija na OSD izborniku.
- 3 Odaberite **SUPER ENERGY SAVING (Super ušteda energije)** pomoću gumba na prednjoj strani monitora i postavite opcije.
- 4 Odaberite **EXIT (Izlaz)** za izlazak iz OSD izbornika.
Za povratak na izbornik više razine ili postavljanje drugih stavki izbornika koristite strelicu za kretanje prema gore (↑).



Dostupne postavke slike opisane su ispod.

Izbornik	Opis
ON (Uključeno)	Omogućava energetski učinkovitu funkciju SUPER ENERGY SAVING (Super ušteda energije) kojom štedite energiju.
OFF (Isključeno)	Onemogućava funkciju SUPER ENERGY SAVING (Super ušteda energije).
RESET (Ponovno postavljanje)	Služi za ponovno postavljanje vrijednosti ukupnog smanjenja potrošnje energije i procjene smanjenja emisija CO ₂ .

! NAPOMENA

- **TOTAL POWER REDUCTION (Ukupno smanjenje potrošnje energije):** Količina energije uštedena tijekom korištenja monitora.
- **TOTAL CO₂ REDUCTION (Ukupno smanjenje emisije CO₂):** Promjena prikaza TOTAL POWER REDUCTION u prikaz CO₂.
- **SAVING DATA (Podaci o uštedi) (W/h)**

	584 mm (23 inča)
SUPER SAVING (Super ušteda)	5 W/h
LED SAVING (LED ušteda)	12 W/h

- Podaci o uštedi ovise o zaslonu. Dakle, te se vrijednosti razlikuju ovisno o zaslonu i proizvođaču zaslona.
- Tvrtka LG je ove vrijednosti izračunala pomoću “**video signala emitiranja**”.
- LED ušteda odnosi se na uštedu energije korištenjem WLED zaslona umjesto CCFL zaslona.
- Super ušteda odnosi se na uštedu energije pomoću funkcije SUPER ENERGY SAVING (Super ušteda energije).

RJEŠAVANJE PROBLEMA

Provjerite sljedeće prije pozivanja servisera.

Slika se ne prikazuje	
Je li kabel napajanja monitora priključen?	<ul style="list-style-type: none"> • Provjerite je li kabel napajanja ispravno priključen u utičnicu.
Svijetli li indikator napajanja?	<ul style="list-style-type: none"> • Pritisnite gumb za uključivanje/isključivanje.
Je li napajanje uključeno i svijetli li indikator napajanja plavo ili zeleno?	<ul style="list-style-type: none"> • Podesite svjetlinu i kontrast.
Treperi li indikator napajanja?	<ul style="list-style-type: none"> • Ako je zaslon u načinu za uštedu energije, pokušajte pomaknuti miš ili pritisnite bilo koju tipku kako biste uključili zaslon. • Pokušajte uključiti računalo.
Vidite li na zaslonu poruku "OUT OF RANGE" (izvan dosega)?	<ul style="list-style-type: none"> • Ova se poruka prikazuje kada je signal s računala (video kartice) izvan raspona vodoravne ili okomite frekvencije zaslona. Pogledajte poglavlje 'Specifikacije' u ovom priručniku i ponovo konfigurirajte zaslon.
Vidite li na zaslonu poruku "CHECK SIGNAL CABLE" (Provjerite signalni kabel)?	<ul style="list-style-type: none"> • Ova se poruka prikazuje kada signalni kabel između računala i monitora nije priključen. Provjerite signalni kabel i pokušajte ponovo.

Vidite li na zaslonu poruku "OSD LOCKED" (OSD zaključan)?	
Vidite li "OSD LOCKED" (OSD zaključan) kad pritisnete gumb MENU (Izbornik)?	<ul style="list-style-type: none"> • Trenutne kontrolne postavke mogu se zaštititi kako se ne bi mogle nehotično promijeniti. OSD kontrole možete otključati u bilo kojem trenutku držanjem gumba MENU (Izbornik) pritisnutim nekoliko sekundi; prikazat će se poruka "OSD UNLOCKED" (OSD otključan).

Nepravilna slika na zaslonu	
Položaj zaslona je nepravilan.	<ul style="list-style-type: none"> • Pritisnite gumb AUTO (Automatski) za automatski odabir idealnih postavki slike na zaslonu.
U pozadini zaslona vidljive su okomite trake.	<ul style="list-style-type: none"> • Pritisnite gumb AUTO (Automatski) za automatski odabir idealnih postavki slike na zaslonu.
Pojava vodoravnog šuma na slici ili nejasan prikaz znakova.	<ul style="list-style-type: none"> • Pritisnite gumb AUTO (Automatski) za automatski odabir idealnih postavki slike na zaslonu. • Provjerite Control Panel (Upravljačka ploča) ► Display (Zaslon) ► Settings (Postavke) i zaslon prilagodite preporučenoj razlučivosti ili sliku prilagodite idealnoj postavci. Postavku boje postavite na vrijednost višu od 24 bita (true color).

**UPOZORENJE**

- Provjerite **Control Panel (Upravljačka ploča) ► Display (Zaslon) ► Settings (Postavke)** i pogledajte je li promijenjena frekvencija ili razlučivost. Ako jest, video karticu prilagodite preporučenoj razlučivosti.
- Ako nije odabrana preporučena razlučivost (optimalna razlučivost), slova mogu biti mutna, a slika na zaslonu prigušena, odsječena ili zakrivljena. Svakako odaberite preporučenu razlučivost.
- Metoda postavljanja može se razlikovati ovisno o računalu i operacijskom sustavu, a video kartica možda neće podržavati iznad spomenutu razlučivost. U tom se slučaju obratite proizvođaču računala ili video kartice.

Nepravilna slika na zaslonu

Boja zaslona je monokromatska ili neispravna.	<ul style="list-style-type: none"> • Provjerite je li signalni kabel ispravno priključen i pričvrstite ga odvijačem ako je potrebno. • Provjerite je li video kartica pravilno umetnuta u utor. • Postavku boje postavite na vrijednost višu od 24 bita (true color) u Control Panel (Upravljačka ploča) ► Settings (Postavke).
Slika na zaslonu treperi.	<ul style="list-style-type: none"> • Ako je zaslon postavljen u način rada s ispreplitanjem (interlace), promijenite postavku u preporučenu razlučivost.

Vidite li poruku "Unrecognized monitor, Plug&Play (VESA DDC) monitor found" (Monitor nije prepoznat, pronađen Plug&Play (VESA DDC) monitor)?

Jeste li instalirali upravljački program monitora?	<ul style="list-style-type: none"> • Svakako instalirajte upravljački program monitora s CD medija (ili diskete) isporučenog uz monitor. Upravljački program možete i preuzeti s naše web-stranice: http://www.lg.com. • Svakako provjerite podržava li video kartica funkciju Plug&Play.
----------------------------------------------------	-------------------------------------------------------------------------------------------------------------------------------------------------------------------------------------------------------------------------------------------------------------------------------------------------------------------------------------------------------

RJEŠAVANJE PROBLEMA PRILIKOM KORIŠTENJA 3D NAČINA RADA

Vidim vrtložasti uzorak nalik ulju na monitoru kada je isključen.

- To je uzrokovano smetnjama od vanjskog svjetla u zračnom sloju između površine LCD zaslona i 3D filtra. Uzorak postaje gotovo nevidljiv kada se uključi napajanje.

Ne vidim 3D sliku ispravno	
Ako ne koristite naočale isporučene s monitorom	<ul style="list-style-type: none"> • Kada na monitoru gledate 3D slike, vrlo je važno da koristite naočale isporučene s monitorom. Svrha naočala je da optički kompenziraju 3D filter montiran na površinu monitora. Ako koristite naočale drugog proizvođača, 3D slike na monitoru možda nećete vidjeti ispravno.
Ako 3D slike gledate izvan optimalnog kuta gledanja ili udaljenosti	<ul style="list-style-type: none"> • Optimalni kut gledanja monitora je 12° okomito i 80° vodoravno; optimalna udaljenost gledanja je između 50 cm i 90 cm od monitora. Kada 3D slike gledate izvan optimalnog kuta gledanja ili udaljenosti, slike mogu izgledati preklopljene ili neće biti prikazane ispravno u 3D načinu.
Ako niste postavili razlučivost	<ul style="list-style-type: none"> • Razlučivost monitora postavite na maksimum (1920 x 1080 @ 60 Hz) u postavkama prikaza. 3D softver možda neće raditi ispravno ako razlučivost nije postavljena na maksimalnu.
Ako su slike koje vidi vaše lijevo i desno oko preokrenute	<ul style="list-style-type: none"> • Vaše desno oko na monitoru vidi slike u trakama u neparним linijama. Ako vidite samo slike u trakama, a ne 3D slike, prikaz slika za desno oko postavite u neparne linije, promjenom opcije reproduktora ili preglednika u 3D softveru.
Ne vidim 3D, već samo 2D slike.	<ul style="list-style-type: none"> • Ovaj monitor radi i u 2D i u 3D načinu rada. Videozapis možete gledati u 3D formatu ako je napravljen u 3D tehnologiji. Ako 2D slike pokušate gledati u 3D načinu, možda se neće prikazivati ispravno ili će kvaliteta slike biti loša.
Ako opcija 'TriDef 3D' ne radi ispravno	<ul style="list-style-type: none"> • Minimalni sistemski preduvjeti za pokretanje opcije 'TriDef 3D': <ul style="list-style-type: none"> » Intel® Core 2 Duo ili AMD Athlon™ 64 X2 Dual-Core procesor ili bolji » 1 GB RAM memorije » NVIDIA® GeForce® 8600 GT ili ATI X1650 XT » 500 MB slobodnog prostora na disku » Windows® XP (SP2) (samo 32-bitna verzija), Windows® Vista (samo 32-bitna verzija) ili Windows® 7 (32-bitna ili 64-bitna verzija) » Zvučna kartica kompatibilna s tehnologijom DirectX 9.0c » Internetska veza » DVD-ROM pogon » Mrežna kartica » DirectX 9.0c

SPECIFIKACIJE

Zaslon	Vrsta zaslona	Ravni TFT LCD zaslon od 58,4 cm (23 inča) s aktivnom matricom Premaz protiv odsjaja Vidljiva dijagonala: 58,4 cm
	Otklon piksela	0,265 mm x 0,265 mm (otklon piksela)
Sinkronizirani ulaz	Vodoravna frekvencija	30 kHz do 83 kHz (automatski)
	Okomita frekvencija	56 Hz do 75 Hz (D-SUB, DVI-D) 56 Hz do 61 Hz (HDMI)
	Oblik ulaza	Odvojena sinkronizacija, digitalno
Video ulaz	Signalni ulaz	15-pinski D-SUB priključak / DVI-D priključak (digitalni) / HDMI priključak
	Oblik ulaza	RGB analogni (0,7 Vp-p / 75 ohma), digitalni
Razlučivost	Maks.	D-SUB (analogni): 1920 x 1080 @ 60 Hz DVI/HDMI (digitalni): 1920 x 1080 @ 60 Hz
	Preporučeno	VESA 1920 x 1080 @ 60 Hz
Plug & Play	DDC 2B (analogni, digitalni, HDMI)	
Potrošnja energije	Uključeno: 39 W (tip.) Stanje mirovanja ≤ 0,5 W Isključeno ≤ 0,5 W	
Priključak za napajanje	AC 100-240 V~ 50 / 60 Hz 1,0 A	
Dimenzije (širina x visina x dubina)	S postoljem	54,6 cm x 40,7 cm x 17,9 cm
	Bez postolja	54,6 cm x 34,2 cm x 5,7 cm
Masa	3,5 kg	
Raspon nagiba	-5° do 15°	
Uvjeti okruženja	Radna temperatura	10°C do 35 °C
	Radna vlažnost	20 % do 80 %
	Temperatura za spremanje	-10°C do 60 °C
	Vlažnost spremišta	5 % do 90 % bez kondenzacije
Baza postolja	Montirana (), nemontirana (O)	
Kabel za napajanje	Za zidnu utičnicu	

Navedene specifikacije mogu se mijenjati bez prethodne najave zbog nadogradnje funkcija uređaja.

Unaprijed postavljeni načini rada (razlučivost)

Načini prikaza (razlučivost)	Vodoravna frekvencija (kHz)	Okomita frekvencija (Hz)	Polaritet (V/O)	
720 x 400	31,468	70	-/+	
640 x 480	31,469	60	-/-	
640 x 480	37,500	75	-/-	
800 x 600	37,879	60	+/+	
800 x 600	46,875	75	+/+	
1024 x 768	48,363	60	-/-	
1024 x 768	60,123	75	+/+	
1152 x 864	67,500	75	+/+	
1280 X 1024	63,981	60	+/+	
1680 x 1050	65,290	60	-/+	
1920 x 1080	67,500	60	+/+	Preporučeni način rada

HDMI 3D VRIJEDNOSTI

3D format	Razlučivost	Brzina osvježavanja	Ograničenje
Stapanje kadrova	1080 p	24 Hz	
Stapanje kadrova	720 p	50/60 Hz	
Jedan uz drugi (pola)	1080 p	50/60 Hz	
Jedan uz drugi (pola)	1080 i	50/60 Hz	
Jedan uz drugi (pola)	720 p	50/60 Hz	
Dolje i gore	1080 p	50/60 Hz	
Dolje i gore	1080 p	24 Hz	
Dolje i gore	720 p	50/60 Hz	

Indikator

Način rada	Boja LED indikatora
Uključeno	Plava
Stanje mirovanja	Treperi plavo
Isključeno	Isključeno

MJERE OPREZA PRI GLEDANJU 3D SLIKA

- 1 Ako dugo gledate slike u 3D formatu (igrate igre, gledate filmove itd.), možda ćete osjetiti vrtoglavicu. Preporučujemo da se odmorite nakon sat vremena gledanja 3D sadržaja (vrijeme nakon kojeg se javlja vrtoglavica je individualno).
- 2 3D slike gledajte pri optimalnom kutu gledanja i na preporučenoj udaljenosti od proizvoda. U suprotnom 3D slike mogu izgledati preklopljene ili neće biti prikazane ispravno.
- 3 Ako 3D slike dulje vrijeme gledate iz prevelike blizine, može doći do vrtoglavice ili zamućenja pogleda. Uređaj koristite s preporučene udaljenosti.
- 4 Ako ste trudnica, starija osoba ili imate srčanih problema, ne preporučujemo vam gledanje 3D slika. Razlog tome je što 3D slike mogu uzrokovati dezorijentiranost i zbunjenost.
- 5 3D slike mogu uzrokovati mučninu ili povraćanje kod korisnika pod utjecajem alkohola. U takvom slučaju nemojte gledati 3D slike.
- 6 Roditelji/skrbnici trebaju nadzirati djecu dok gledaju 3D slike jer ona možda nisu naviknuta na gledanje 3D sadržaja i ne znaju kako se odnositi prema potencijalnim rizicima.
- 7 3D naočale nemojte koristiti kao naočale za vid ili sunčane naočale. Tako možete pogoršati vid.
- 8 3D naočale nemojte držati na izrazito toplom ili hladnom mjestu. To može dovesti do promjene oblika i oštećenja naočala. Nemojte koristiti 3D naočale ako su oštećene jer to može dovesti do slabljenja vida ili vrtoglavice.
- 9 Leće 3D naočala (polarizirajući film) mogu se lako ogrebat. Čistite ih mekanom tkaninom. Na naočalama nemojte koristiti bilo kakva kemijska sredstva za čišćenje.



UPOZORENJE

Upozorenje o grčevima zbog osjetljivosti na svjetlo

- Kod nekih se korisnika mogu pojaviti grčevi ili drugi simptomi kada su izloženi bljeskajućem svjetlu ili određenim uzorcima u video igrama ili filmovima. Ako bilo tko iz vaše obitelji ima povijest epilepsije ili je doživio bilo kakav napadaj, prije gledanja 3D slika obratite se liječniku. Ako pri gledanju 3D slika primijetite bilo koje od ispod navedenih simptoma, odmah prestanite s gledanjem i obratite se liječniku, čak i ako niste imali zdravstvenih problema takve prirode.

Simptomi

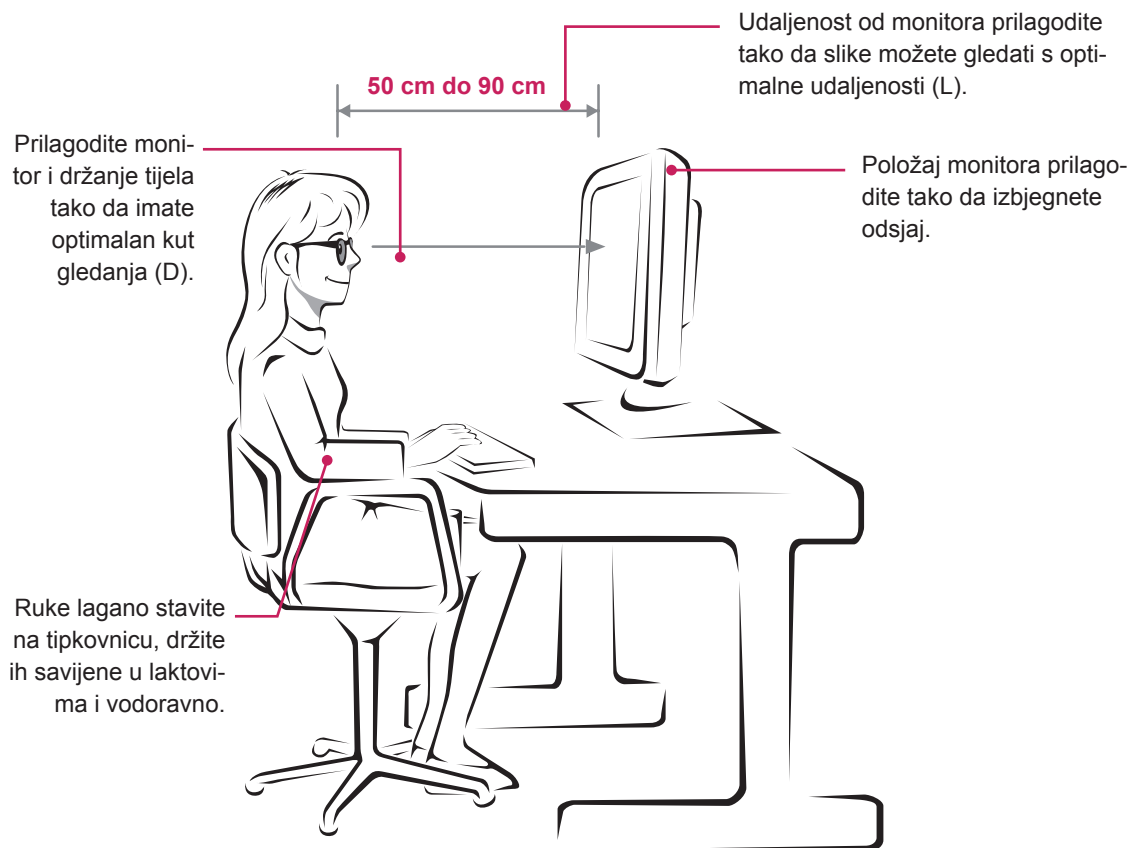
- Vrtoglavica, zamućenje vida ili tikovi na licu, nehotični pokreti, trzanje, gubitak svijesti, zbunjenost, dezorijentacija, neugoda.

Kako biste spriječili grčeve zbog osjetljivosti na svjetlo, slijedite upute u nastavku.

- Nemojte gledati 3D slike kada ste umorni ili bolesni.
- Nemojte gledati 3D slike tijekom dugog vremena.
- Smanjite dubinu 3D slike.

PRAVILNO DRŽANJE TIJELA

Pravilno držanje tijela tijekom korištenja monitora.



Način korištenja	Veličina	Optimalna udaljenost kod gledanja (L)	Optimalni kut gledanja (D)
Pri gledanju 3D slika	58,4 cm	50 cm do 90 cm	12°

Mjere opreza pri gledanju 3D slika

- Nosite 3D naočale isporučene s monitorom.
- Pazite na držanje tijela.
- Održavajte optimalnu udaljenost i kut prilikom gledanja 3D slika.
(Gledanje 3D slika iz prevelike blizine može oslabiti vid ili možete osjetiti vrtoglavicu.)



Prije korištenja proizvoda obavezno pročitajte sigurnosne mjere.
Korisnički priručnik (CD) spremite na dostupno mjesto za buduću upotrebu.
Model i serijski broj UREĐAJA nalaze se na stražnjoj i bočnoj strani UREĐAJA. Zabilježite ih ispod za potrebe servisiranja.

MODEL _____

SERIJSKI BROJ _____

ENERGY STAR is a set of power-saving guidelines issued by the U.S.Environmental Protection Agency(EPA).



As an ENERGY STAR Partner LGE U. S. A.,Inc. has determined that this product meets the ENERGY STAR guidelines for energy efficiency.