



LG

Life's Good

SUOMI

KÄYTTÖOPAS

CINEMA 3D -NÄYTTÖ

Lue tämä opas huolellisesti ennen laitteen käyttämistä ja laita opas talteen tulevaa käyttöä varten.

CINEMA 3D -NÄYTTÖMALLI

D2342P

SISÄLLYSLUETTELO

3 KOKOAMINEN JA VALMISTELU

- 3 Purkaminen
- 4 Osat ja painikkeet
- 6 Näytön käyttöönotto
- 6 - Jalustan kiinnittäminen
- 6 - Jalustan irrottaminen jalustan rungosta
- 7 - Kiinnittäminen pöytään
- 8 - Kiinnittäminen seinälle

10 VASTAANOTTIMEN KÄYTTÄMINEN

- 10 Tietokoneen kytkeminen
- 10 - D-Sub-liitäntä
- 10 - DVI-D-liitäntä
- 10 - HDMI-liitäntä

12 ASETUSTEN MUOKKAAMINEN

- 12 Päävalikoiden käyttäminen
- 13 Asetusten muokkaaminen
- 13 - Valikkoasetukset
- 14 - 3D-asetukset (vain 3D-tilassa)
- 14 - Äänenvoimakkuuden asetukset (vain HDMI-tilassa)
- 15 - Virransäästön asetukset

16 VIANMÄÄRITYS

18 3D-TILAN VIANMÄÄRITYS

19 TEKNISET TIEDOT

- 20 Esiasetetut tilat (tarkkuus)
- 20 HDMI 3D-AJASTUS
- 20 Ilmaisim

21 3D-KUVIEN KATSELUUN LIITTYVÄT VAROITUKSET

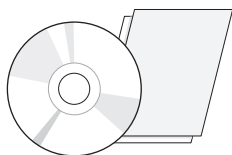
22 OIKEA KATSELUASENTO

- 22 Näytön oikea katseluasento.
- 22 3D-kuvien katseluun liittyvät varoitukset

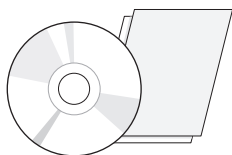
KOKOAMINEN JA VALMISTELU

Purkaminen

Tarkista, että toimitus sisältää seuraavat osat. Jos jokin lisävaruste puuttuu, ota yhteys paikalliseen jälleenympyyjään, jolta hankit tuotteen. Tämän käyttöoppaan kuvat voivat poiketa tuotteen tai lisävarusteiden todellisesta ulkonäöstä.



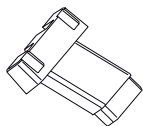
CD (käyttöopas) / kortti



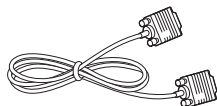
TriDef 3D -ohjelma-CD / pikaopas



Virtajohto

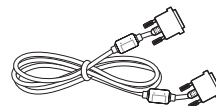


Jalustan runko



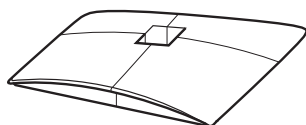
D-Sub-kaapeli

(Tämä signaalkaapeli voidaan liittää tuotteeseen ennen toimittamista.)

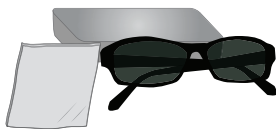


DVI-D-kaapeli

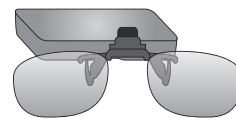
(Tämä kaapeli ei sisälly toimitukseen kaikissa maissa.)



Jalustan tuki



3D-lasit (tavalliset)



3D-lasit (silmälasien päälle napautettavat)



VAROITUS

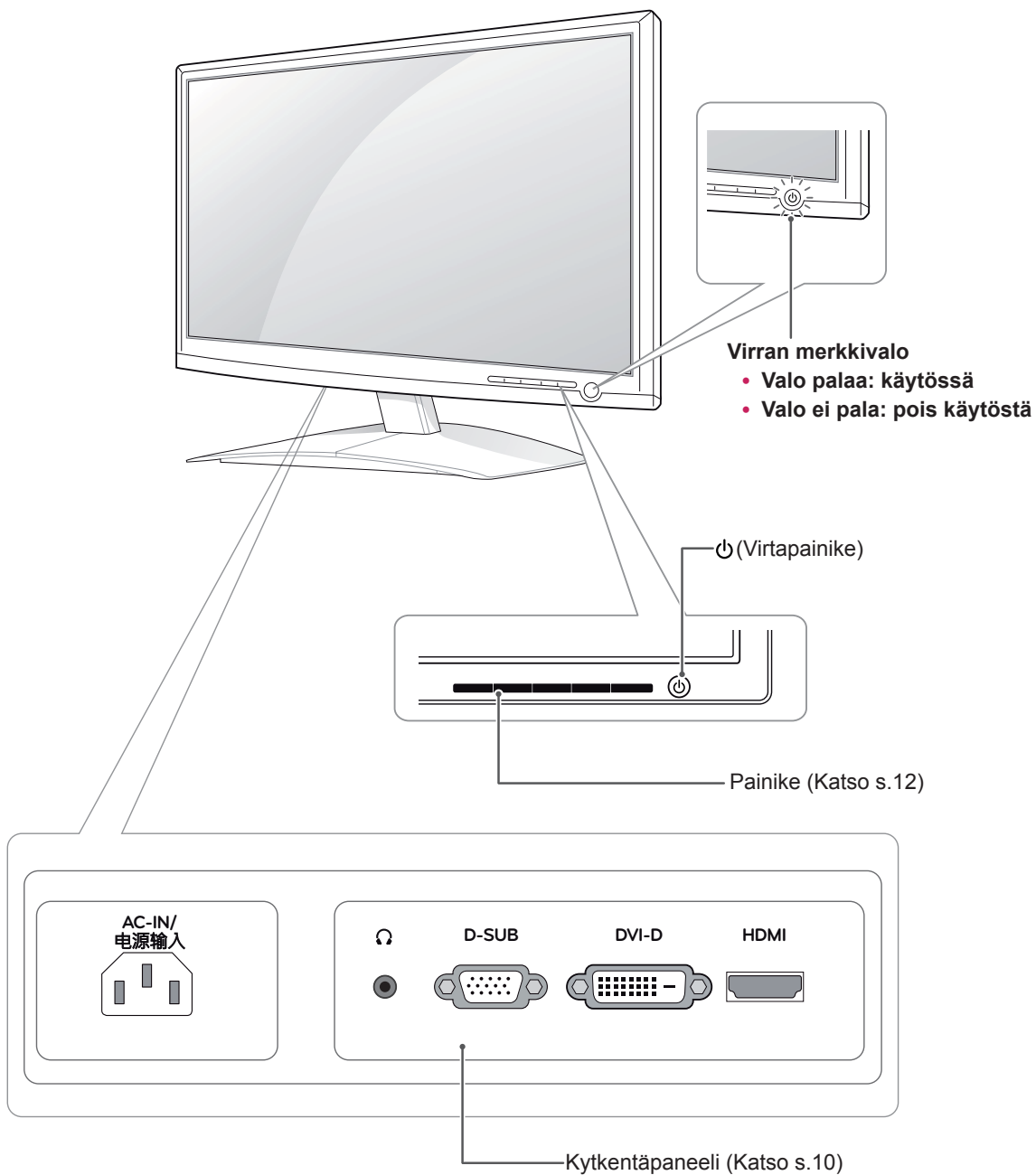
- Älä käytä hyväksymättömiä lisävarusteita, sillä ne vaarantavat laiteturvallisuuden ja voivat lyhentää sen käyttöikää.
- Takuu ei korvaa vahinkoja tai vammoja, jotka aiheutuvat hyväksymättömien lisävarusteiden käytöstä.



HUOMAUTUS

- Tuotteen mukana toimitetut lisävarusteet voivat vaihdella mallin mukaan.
- Tuotteen teknisiä tietoja tai tämän oppaan sisältöä voidaan muuttaa ilman ennakoilmoitusta tuotteen toimintojen päivittämisen vuoksi.
- Käyttäjän tulisi käyttää suojattuja signaaliliitäntäkaapeleita (RGB- tai DVI-D-kaapeli), jotta tuotteen yhteensopivuusvaatimukset eivät rikoontu.

Osat ja painikkeet



Painike	Kuvaus
MENU (VALIKKO)	Avaa päävalikot. (Katso s.13)
	OSD LUKITTU / VAPAUTETTU Tällä toiminnolla voit lukita nykyiset asetukset niin, ettei niitä voi muuttaa vahingossa. Pidä MENU (VALIKKO) -painiketta painettuna useita sekunteja. Näyttöön pitäisi ilmestyä viesti "OSD LUKITTU". Voit vapauttaa OSD-asetukset milloin tahansa pitämällä MENU (VALIKKO) -painiketta painettuna useita sekunteja. Näyttöön pitäisi ilmestyä viesti "OSD VAPAUTETTU".
	SUPER ENERGY SAVING (VIRRANSÄÄSTÖ) -painike Painike avaa SUPER ENERGY SAVING (VIRRANSÄÄSTÖ) -valikon. (Katso s.15)
3D	3D-näytön asetukset. (Katso s.14)
AUTO	Kun säädät näytön asetuksia, paina MONITOR SETUP (NÄYTÖN ASETUKSET) -valikon AUTO-painiketta. (vain analogisessa tilassa)
	Paras näyttötila 1920 x 1080
VOIMAKKUUS (vain HDMI-tilassa)	Säätää näytön äänenvoimakkuutta. (Katso s.14)
INPUT	<p>Voit valita tulosignaalin.</p> <ul style="list-style-type: none"> • Kun vähintään kaksi tulosignaalia on kytketty, voit valita minkä signaalin tahansa (D-Sub/ DVI/HDMI). • Kun vain yksi signaali on kytketty, laite tunnistaa sen automaattisesti. Oletusasetus on D-Sub.
EXIT (POISTU)	Sulkee OSD (On Screen Display) -valikon.
⏻ (Virtapainike)	Kytke tai katkaise virta.
	Virran merkkivalo Virran merkkivalo pysyy sinisenä, jos näyttö toimii moitteettomasti (käynnissä). Jos näyttö on lepotilassa, virran merkkivalo vilkkuu sinisenä.

Näytön käyttöönotto

Jalustan kiinnittäminen

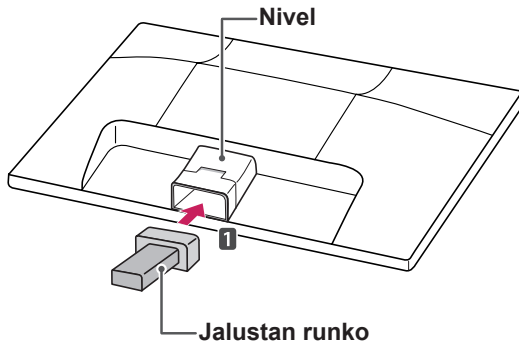
- 1 Aseta näyttö etupuoli alaspäin tasaiselle pehmustetulle alustalle.



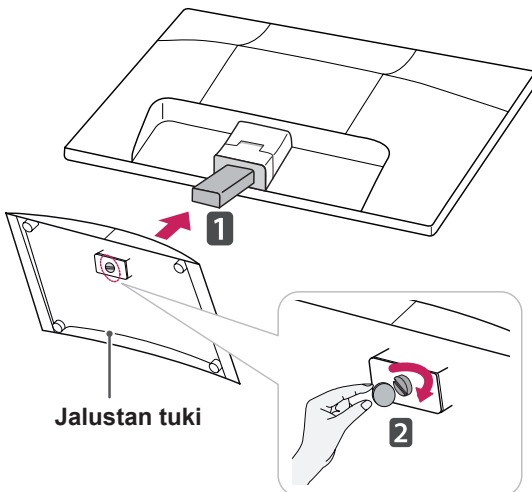
VAROITUS

Suojaa näyttö vaahtomuovilla tai kankaalla.

- 2 Kiinnitä **jalustan runko** näyttöön kuvan osoittamalla tavalla. Paina jalustan runkoa, kunnes kuulet napsahduksen.

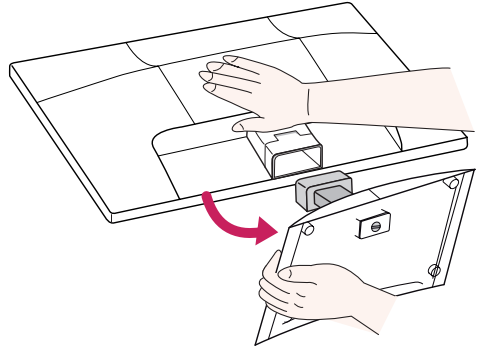


- 3 Kiinnitä **jalusta** ja kiristä ruuvi kiertämällä sitä oikealle **kolikon** avulla.

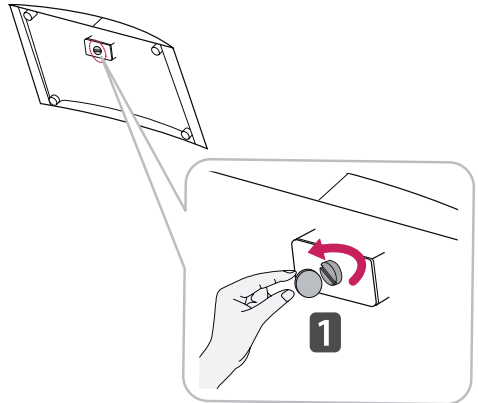


Jalustan irrottaminen jalustan rungosta

- 1 Aseta näyttö etupuoli alaspäin tasaiselle pehmustetulle alustalle.
- 2 Irrota **jalustan tuki** ja **jalustan runko** näytöstä.



- 3 Kierrä ruuvia vasemmalle **kolikolla** ja vedä **jalusta** ulos **jalustan rungosta**.

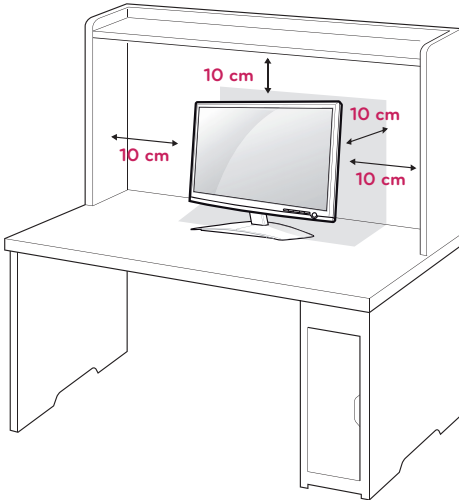


VAROITUS

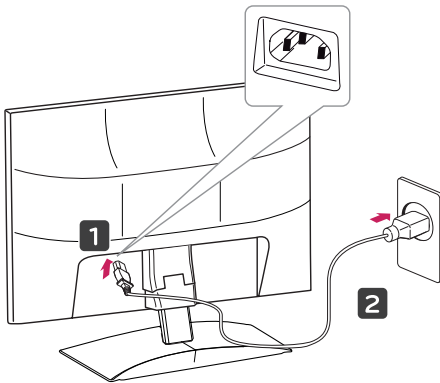
- Tässä kuvassa esitetään tavallisimmat liitännät. Näyttösi saattaa poiketa esitetystä kuvasta.
- Älä kannata tuotetta ylösalaisin pitämällä kiinni vain jalustasta. Laitte voi pudota ja vaurioitua tai vahingoittaa jalkaasi.


Kiinnittäminen pöytään

- 1 Nosta ja kallista näyttö pystyasentoon pöydälle. Jätä laitteen ja seinään väliin 10 cm:n (vähintään) tila tuuletusta varten.



- 2 Kytke virtajohto seinäpistorasiaan.



- 3 Kytke näyttöön virta painamalla etupaneelin  (Virta)-painiketta.



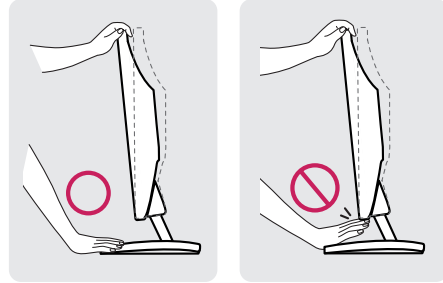
VAROITUS

Irrota virtajohto ennen näytön siirtämistä. Näin vältät sähköiskun vaaran.

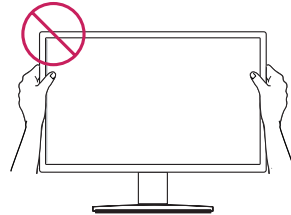


VAROITUS

Kun säädät kulmaa, älä pidä kiinni näytön kehysten alareunasta (ks. kuva), jotta et loukkaa sormiasi.



Älä koske näyttöä tai paina sitä kulmaa säätäessäsi.



HUOMAUTUS

Säädä näytön kulma sopivaksi kallistamalla sitä +15 - -5 astetta ylös- tai alaspäin.



Etu

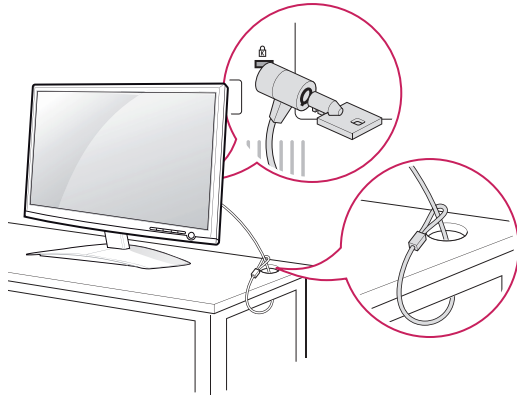


Tausta

Kensington-turvajärjestelmän käyttäminen

Kensington-turvajärjestelmän liitäntä on näytön takapaneelissa. Lisätietoja asennuksesta ja käytöstä on Kensington-turvajärjestelmän mukana toimitetussa oppaassa tai osoitteessa <http://www.kensington.com>.

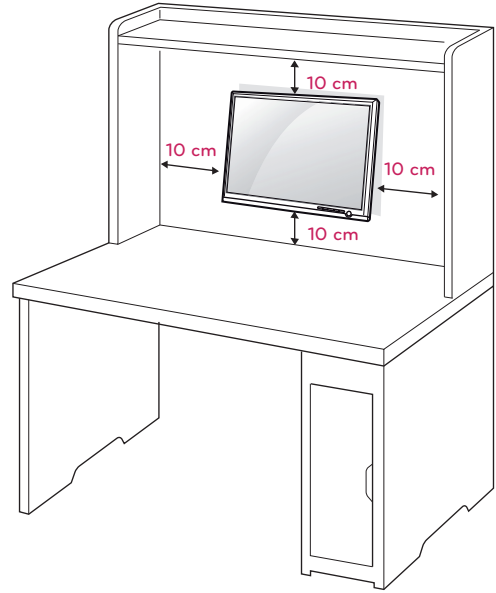
Kytke Kensington-turvajärjestelmän kaapeli näytön ja pöydän väliin.

**HUOMAUTUS**

Kensington-turvajärjestelmä on valinnainen lisävaruste. Sitä myydään useimmissa elektronikkaliikkeissä.

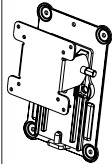
Kiinnittäminen seinälle

Jätä laitteen sivuille ja laitteen ja seinän väliin 10 cm:n tuuletusväli. Tarkat asennusohjeet saat jälleenmyyjältä. Lisätietoja on kalliistettavan seinäkiinnikkeen asennusoppaassa (lisävaruste).



Kun asennat näytön seinäkiinnikkeen (lisävaruste) avulla, kiinnitä se huolellisesti, jotta näyttö ei tipu. Käytä VESA-standardin mukaisia osia (ks. alla).

- 784,8 mm ja alle
 - * Seinäkiinnikealustan paksuus: 2,6 mm
 - * Ruuvi: Φ 4,0 mm x kierre 0,7 mm x pituus 10 mm
- 787,4 mm ja yli
 - * Käytä VESA-standardin mukaisia seinäkiinnikkeitä ja ruuveja.

Malli	D2342P
VESA (A x B)	75 x 75
Vakioruuvi	M4
Ruuvien määrä	4
Seinäkiinnike (lisävaruste)	RW120 



VAROITUS

- Irrota virtajohto, ennen kuin siirrät tai asennat näytön. Näin vältät sähköiskun vaaran.
- Jos asennat näytön kattoon tai vinolle seinälle, se voi pudota ja aiheuttaa vakavan vamman.
- Käytä ainoastaan hyväksytyä LG:n seinäkiinnikettä ja ota yhteys paikalliseen jälleenmyyjään tai asiantuntevaan asentajaan.
- Älä kiristä ruuveja liian tiukalle, sillä se voi vahingoittaa näyttöä ja kumota takuun.
- Käytä ainoastaan VESA-standardin mukaisia ruuveja ja seinäkiinnikkeitä. Takuu ei korvaa vahinkoja tai henkilövammoja, jotka johtuvat virheellisestä käytöstä tai sopimattomien lisävarusteiden käytöstä.



HUOMAUTUS

- Käytä ruuveja, jotka on mainittu VESA-standardin mukaisten ruuvien teknisissä tiedoissa.
- Seinäkiinnikesarja sisältää asennusoppaan ja tarvittavat osat.
- Seinäkiinnike on lisävaruste. Voit hankkia lisävarusteita paikalliselta jälleenmyyjältä.
- Ruuvien pituus voi vaihdella seinäkiinnikkeen mukaan. Varmista, että käytät sopivan mittaisia ruuveja.
- Lisätietoja on seinäkiinnikkeen mukana toimitetuissa käyttöohjeissa.

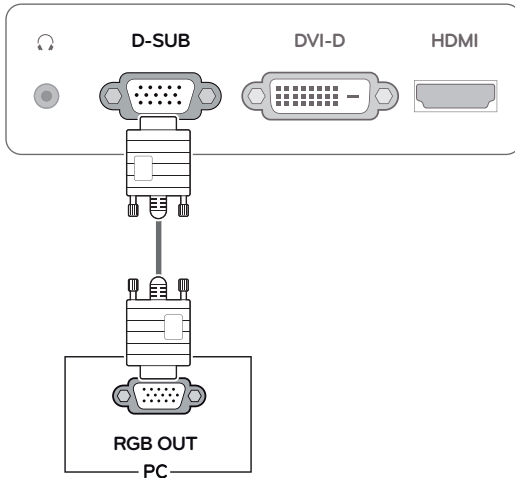
VASTAANOTTIMEN KÄYTTÄMINEN

Tietokoneen kytkeminen

- Näyttö tukee Plug & Play * -toimintoa.
- * Plug & Play: Kun käyttäjä liittää tietokoneeseen ulkoisen laitteen ja kytkee siihen virran, tietokone tunnistaa laitteen ilman määrittämiä tai käyttäjän toimia.

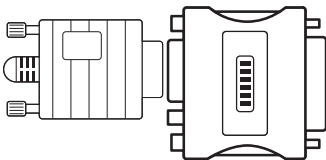
D-Sub-liitäntä

Lähetää analogisen videon tietokoneesta näyttöön. Liitä tietokone näyttöön mukana toimitetulla 15-nastaisella D-Sub-signaali-kaapelilla seuraavan kuvan mukaisesti.



! HUOMAUTUS

- D-Sub-signaalitulokaapelin liittimen käyttäminen Macintosh-tietokoneilla

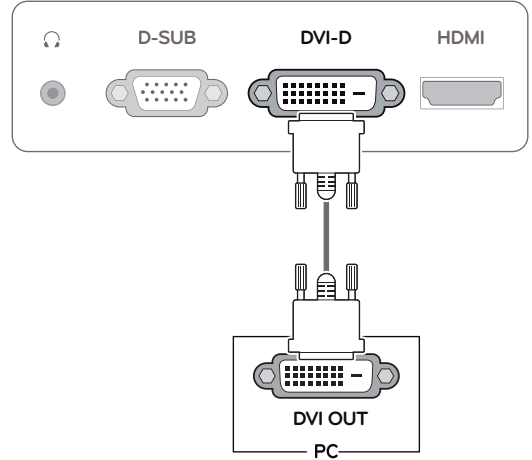


• Mac-sovitin

Apple Macintosh -tietokoneille tarvitaan erillinen sovitin, joka muuttaa tiheän 15-nastaisen (3-rivisen) D-Sub VGA-liittimen 15-nastaiseksi 2-riviseksi liittimeksi.

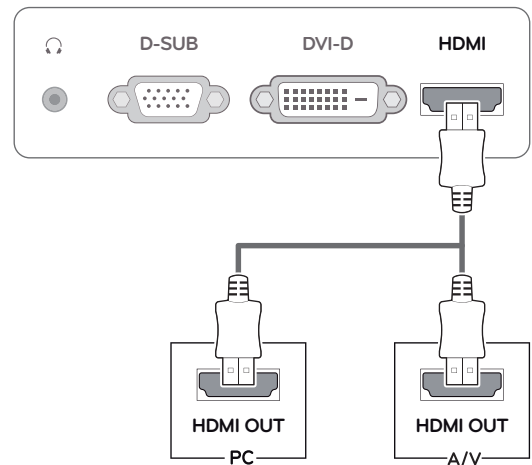
DVI-D-liitäntä

Siirtää digitaalisen videosignaalin tietokoneesta näyttöön. Kytke tietokone ja näyttö DVI-kaapelilla seuraavan kuvan mukaisesti.



HDMI-liitäntä

Siirtää digitaalisen video- ja äänisignaalin tietokoneesta tai AV-laitteesta näyttöön. Kytke tietokone tai AV-laite ja näyttö HDMI-kaapelilla seuraavan kuvan mukaisesti.

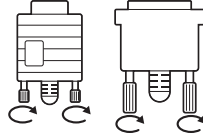


! HUOMAUTUS

- HDMI-liitännän (PC) käyttäminen voi aiheuttaa yhteensopivuusongelmia.

**VAROITUS**

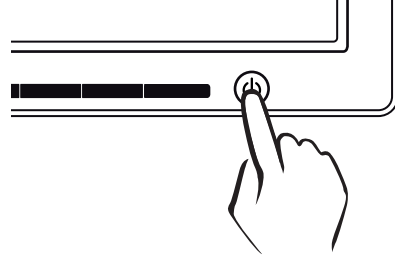
- Kytke signaalilokaapeli ja tiukenna se kiertämällä ruuveja myötäpäivään.
- Älä paina näyttöä pitkään sormella, sillä se voi aiheuttaa näytössä tilapäisen vääristymän.
- Älä jätä pysäytyskuvaa näkyviin pitkäksi aikaa haamukuvien (image burn) välttämiseksi. Käytä näytönsäästäjää, jos mahdollista.

**HUOMAUTUS**

- Jos haluat käyttää kahta tietokonetta, yhdistä vastaava signaalikaapeli (D-Sub/DVI-D/ HDMI) näyttöön.
- Jos kytket näyttöön virran sen ollessa kylmä, kuva voi vilkkua. Tämä on normaalia.
- Näytössä voi näkyä punaisia, vihreitä tai sinisiä täpliä. Tämä on normaalia.

Automaattiset kuva-asetukset -toiminto

Kytke näyttöön virta painamalla etupaneelin virtapainiketta. Kun näytön virta on päällä, laite suorittaa **automaattiset kuva-asetukset** -toiminnon automaattisesti. (vain analogisessa tilassa)

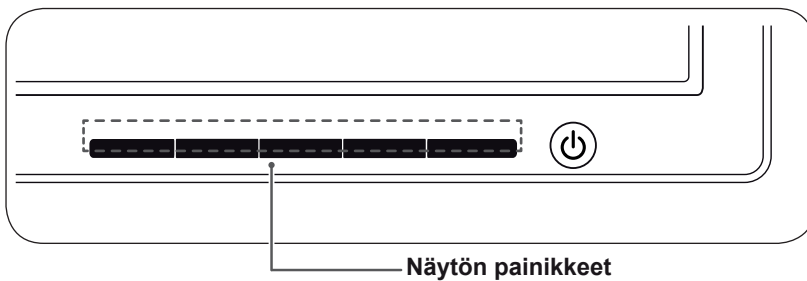
**HUOMAUTUS**

- **Automaattiset kuva-asetukset -toiminto.** Tämä toiminto optimoi näytön asetukset. Kun käyttäjä kytkee näytön ensimmäistä kertaa, toiminto valitsee parhaat näyttöasetukset automaattisesti yksittäisille tulosignaaleille (vain analogisessa tilassa).
- **AUTO-toiminto.** Paina ongelmatilanteissa (epäselvä kuva, epäselvä teksti, näytön vilkkuminen tai vino kuva) AUTO-toiminnon painiketta, niin näytön tarkkuus paranee (vain analogisessa tilassa).

ASETUSTEN MUOKKAAMINEN

Päävalikoiden käyttäminen

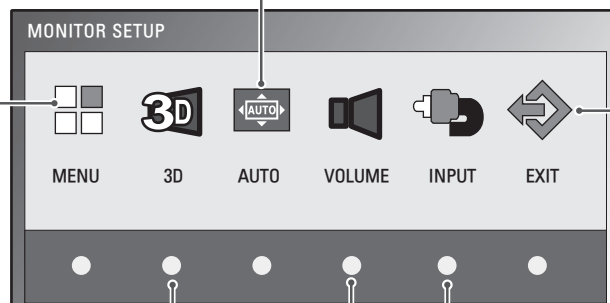
- 1 Avaa **MONITOR SETUP (NÄYTÖN ASETUKSET)** OSD -valikko painamalla mitä tahansa näytön etupaneelin painiketta.
- 2 Paina haluttua valikkokohtaa.
- 3 Muuta valikkokohtan arvoa painamalla näytön edessä olevia painikkeita.
Palaa ylävalikkoon tai muuta muiden valikkokohtien asetuksia ylänuolinäppäimellä (⬆).
- 4 Poistu OSD-valikosta valitsemalla **EXIT (POISTU)**.



MENU (Valikko) (Katso s.13)
Määrittää näytön asetukset.

AUTO (Katso s.5)
Optimoi näytön tarkkuuden.

EXIT (POISTU)
Sulkee OSD-valikon.



3D(Katso s.14)
Ottaa käyttöön 3D-tilan.

VOIMAKKUUS (Katso s.14)
Määrittää äänenvoimakkuuden.

INPUT
Määrittää ulkoisen lähteen.

! HUOMAUTUS

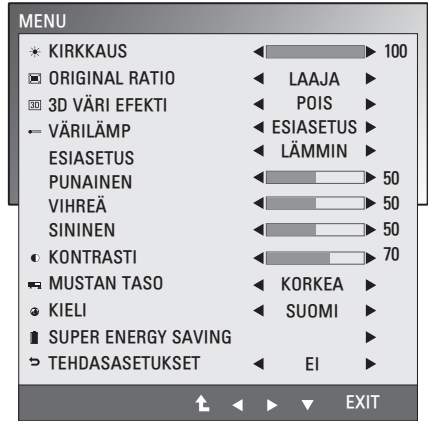
Valikkokohtat ovat käytössä tulosignaalin tyypin mukaan.

- **D-Sub/DVI-tila:** MENU, 3D, AUTO, INPUT, EXIT
- **HDMI-tila:** MENU, 3D, VOIMAKKUUS, INPUT, EXIT

Asetusten muokkaaminen

Valikkoasetukset

- 1 Avaa **MONITOR SETUP (NÄYTÖN ASETUKSET)** OSD -valikko painamalla mitä tahansa näytön etupaneelin painiketta.
- 2 Näytä OSD-valikko painamalla **MENU (VALIKKO)**-painiketta.
- 3 Määritä asetukset painamalla näytön etupaneelin painikkeita.
- 4 Poistu OSD-valikosta valitsemalla **EXIT (POISTU)**.
Palaa ylävalikkoon tai muuta muita asetuksia ylänuolipainikkeella (↑).



Käytettävissä olevat ohjelma-asetukset on kuvattu alla.

Valikko	Analoginen	Digitaalinen	HDMI	Kuvaus
KIRKKAUS	•	•	•	Säätää näytön kirkkautta.
ORIGINAL RATIO	•	•	•	LAAJA Siirtyä tulosignaalin mukaiseen kokonäyttötilaan.
				ORIGINAL Muuttaa tulosignaalin kuvasuhteen alkuperäiseksi. * Tämä toiminto toimii vain, jos tulosignaalin tarkkuus on pienempi kuin näytön kuvasuhde (16:9).
3D VÄRI EFEKTI	•	•	•	Kuvan laatu on optimaalinen 3D-tilassa.
VÄRILÄMP	•	•	•	ESIASETUS Valitse näytön värit. • LÄMMIN : Aseta näytön värilämpötila lämpimäksi (punaisempi). • NORMAALI : Aseta näytön värilämpötila keskitasolle. • KYLMÄ : Aseta näytön värilämpötila viileäksi (sinisempi).
				KÄYTTÄJÄN MÄÄRITTÄMÄT • PUNAINEN : Määritä punainen väritaso. • VIHREÄ : Määritä vihreä väritaso. • SININEN : Määritä sininen väritaso.
KONTRASTI	•	•	•	Säätää näytön kontrastia.
MUSTAN TASO (vain HDMI-tilassa)			•	Voit määrittää offset-tason. Jos valitset KORKEA , näytön kuva kirkastuu ja tummenee, jos valitset MATALA . • Offset : Tummin kuva, jonka näyttö pystyy näyttämään.
KIELI	•	•	•	Muuttaa valikkokielen.
SUPER ENERGY SAVING (VIRRANSÄÄSTÖ)	•	•	•	Määrittää SUPER ENERGY SAVING (VIRRANSÄÄSTÖ) -toiminnon asetukset.
TEHDASASETUKSET	•	•	•	Palauttaa näytön alkuperäiset tehdasasetukset.

- **Analoginen**: D-Sub-tulo (analoginen signaali).
- **Digitaalinen**: DVI-D-tulo (digitaalinen signaali) tulo.
- **HDMI**: HDMI-tulo (digitaalinen signaali).

3D-asetukset (vain 3D-tilassa)

- 1 Avaa **MONITOR SETUP (NÄYTÖN ASETUKSET)** OSD -valikko painamalla mitä tahansa näytön etupaneelin painiketta.
- 2 Avaa OSD-valikko painamalla **3D**-painiketta.
- 3 Määritä asetukset painamalla näytön etupaneelin painikkeita.
- 4 Poistu OSD-valikosta valitsemalla **EXIT (POISTU)**.
Palaa ylävalikkoon tai muuta muiden valikkokohtien asetuksia ylänuolinäppäimellä (↑).



Käytettävissä olevat ohjelma-asetukset on kuvattu alla.

Valikko	Kuvaus	
3D TILA	Valitse 3D-videon muoto. (käytössä vain HDMI VIDEO TIMING (HDMI-VIDEOAJASTUS) -tilassa)	
	VIEREKKÄIN	Vasen ja oikea kuva ovat rinnakkain.
	PÄÄLLEKKÄIN	Vasen ja oikea kuva ovat päällekkäin.
	LIMITETTY	Vasen ja oikea kuva ovat limittäin.
	POIS	Poistaa 3D-tilan käytöstä.
3D V/O VAIHTO	Määrittää, kumpi kuva näkyy kummallakin silmällä.	
	O-V	Parittomat rivit muodostavat oikean kuvan ja parilliset vasemman.
	V-O	Parittomat rivit muodostavat vasemman kuvan ja parilliset oikean.
3D -> 2D	Muuntaa 3D-kuvat 2D-muotoon. (käytössä vain HDMI VIDEO TIMING (HDMI-VIDEOAJASTUS) -tilassa)	
	POIS	Näyttää kuvat 3D-muodossa.
	PÄÄLLÄ	Näyttää kuvat 2D-muodossa.



HUOMAUTUS

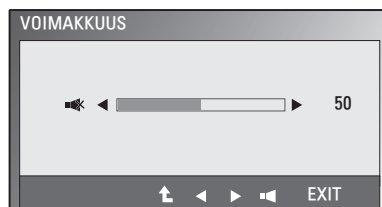
- 3D-tila.



- Kuva ei välttämättä näy oikein, jos on valittu väärä 3D-asetus.

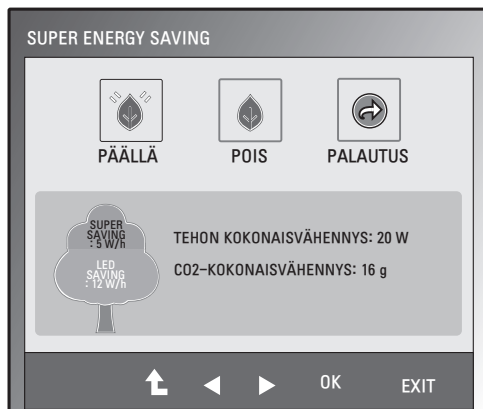
Äänenvoimakkuuden asetukset (vain HDMI-tilassa)

- 1 Avaa **MONITOR SETUP (NÄYTÖN ASETUKSET)** OSD -valikko painamalla mitä tahansa näytön etupaneelin painiketta.
- 2 Avaa OSD-valikko painamalla **VOIMAKKUUS**-painiketta.
- 3 Määritä asetukset painamalla näytön etupaneelin painikkeita.
- 4 Poistu OSD-valikosta valitsemalla **EXIT (POISTU)**.
Palaa ylävalikkoon tai määritä muita asetuksia ylänuolinäppäimellä (↑).



Virransäästön asetukset

- 1 Avaa **MONITOR SETUP (NÄYTÖN ASETUKSET)** -valikko painamalla mitä tahansa näytön etupaneelin painiketta.
- 2 Avaa OSD-valikko painamalla **MENU (VALIKKO)** -painiketta.
- 3 Valitse **SUPER ENERGY SAVING (VIRRANSÄÄSTÖ)** painamalla näytön etupaneelin painikkeita ja määritä asetukset.
- 4 Poistu OSD-valikosta valitsemalla **EXIT (POISTU)**.
Palaa ylävalikkoon tai määritä muita asetuksia ylänuolipainikkeella (↑).



Käytettävissä olevat ohjelma-asetukset on kuvattu alla.

Valikko	Kuvaus
PÄÄLLÄ	Ottaa käyttöön energiaa säästävän SUPER ENERGY SAVING (VIRRANSÄÄSTÖ) -toiminnon.
POIS	Poistaa SUPER ENERGY SAVING (VIRRANSÄÄSTÖ) -toiminnon käytöstä.
PALAUTUS	Palauttaa tehon kokonaisvähennyksen sekä CO2-kokonaisvähennyksen arvot.



HUOMAUTUS

- **TEHON KOKONAISVÄHENNYS:** Näyttää, kuinka paljon näytön käytössä säästyy energiaa.
- **CO2-KOKONAISVÄHENNYS:** Muuttaa TEHON KOKONAISVÄHENNYKSEN CO2-KOKONAISVÄHENNYKSEKSI.
- **VÄHENNYSTIEDOT (W/h)**

	584 mm (23 tuumaa)
SUPER SAVING (VIRRANSÄÄSTÖ)	5 W/h
LED SAVING (LED-VÄHENNYS)	12 W/h

- Vähennystiedot muuttuvat paneelin mukaan. Arvot vaihtelevat paneelien ja paneelin myyjien välillä.
- LG on laskenut nämä arvot käyttämällä **"lähtevää videosignaalia"**.
- LED SAVING (LED-VÄHENNYS) ilmoittaa säästävän energian määrän, kun käytetään WLED-paneelia CCFL-paneelin sijasta.
- SUPER SAVING (VIRRANSÄÄSTÖ) ilmoittaa, kuinka paljon energiaa SUPER ENERGY SAVING (VIRRANSÄÄSTÖ) -toiminto säästää.

VIANMÄÄRITYS

Tarkista seuraavat asiat, ennen kuin otat yhteyttä huoltoon.

Kuvaa ei näy	
Onko näytön virtajohto kytketty?	<ul style="list-style-type: none"> Tarkista, onko virtajohto kytketty seinäpistorasiaan kunnolla.
Palaako virranilmaisimen valo?	<ul style="list-style-type: none"> Paina virtanäppäintä.
Onko virta kytketty? Palaako virranilmaisimen valo sinisenä tai vihreänä?	<ul style="list-style-type: none"> Säädä kirkkautta ja kontrastia.
Vilkkuuko virranilmaisimen valo?	<ul style="list-style-type: none"> Jos näyttö on virransäästötilassa, tuo kuva esiin siirtämällä hiirtä tai painamalla mitä tahansa näppäintä. Yritä käynnistää tietokone.
Näkykö näytössä viesti "ULKO-PUOLELLA"?	<ul style="list-style-type: none"> Tämä viesti ilmestyy näkyviin, kun tietokoneen (näytönohjaimen) signaali on näytön pysty- tai vaakasuuntaisen taajuusalueen ulkopuolella. Määritä näytön asetukset uudelleen Tekniset tiedot -osion mukaisesti.
Näkykö näytössä viesti "TARKISTA SIGN.KAAPELI"?	<ul style="list-style-type: none"> Tämä viesti ilmestyy näkyviin, kun tietokoneen ja näytön välistä signaalikaapelia ei ole kytketty. Tarkista signaalikaapelin kytkentä ja yritä uudelleen.

Näkykö näytössä viesti "OSD LUKITTU"?	
Näkykö näytössä viesti "OSD LUKITTU", kun painat MENU (VALIKKO) -painiketta?	<ul style="list-style-type: none"> Voit lukita nykyiset asetukset niin, ettei niitä voi muuttaa vahingossa. Voit vapauttaa OSD-asetukset milloin tahansa pitämällä MENU (VALIKKO) -painiketta painettuna useita sekunteja. Näkyviin tulee viesti "OSD VAPAUTETTU".

Kuva ei näy oikein.	
Näyttö on väärässä asennossa.	<ul style="list-style-type: none"> Säädä näytön asetukset sopiviksi automaattisesti painamalla AUTO-painiketta.
Näytön taustalla näkyy pystysuoria palkkeja tai raitoja.	<ul style="list-style-type: none"> Säädä näytön asetukset sopiviksi automaattisesti painamalla AUTO-painiketta.
Kuvissa näkyy vaakasuuntaisia häiriöitä tai merkit ovat epätarkkoja.	<ul style="list-style-type: none"> Säädä näytön asetukset sopiviksi automaattisesti painamalla AUTO-painiketta. Avaa valikko Ohjauspaneelissa ► Näyttö ► Asetukset ja määritä näytölle suositustarkkuus tai säädä näytön asetukset sopiviksi. Aseta väritarkkuudeksi yli 24 bittia (true color).

**VAROITUS**

- Tarkista valikosta **Ohjauspaneeli ▶ Näyttö ▶ Asetukset**, onko taajuus tai tarkkuus muuttunut. Jos on, määritä näytönohjaimelle suositustarkkuus.
- Jos suositustarkkuutta (optimaalinen tarkkuus) ei ole valittu, merkit saattavat olla epätarkkoja ja näyttö saattaa olla himmeä, pienentynyt tai vääristynyt. Varmista, että valitset suositustarkkuuden.
- Asetuksen valitsemistapa voi vaihdella tietokoneen ja käyttöjärjestelmän mukaan. Näytönohjain ei välttämättä tue yllä mainittua tarkkuutta. Pyydä siinä tapauksessa lisätietoja tietokoneen tai näytönohjaimen valmistajalta.

Kuva ei näy oikein.

Kuva on yksivärinen tai epätavallisen värinen.

- Tarkista, onko signaalikaapeli kytketty oikein, ja kiinnitä se tarvittaessa ruuvimeisselillä.
- Varmista, että näytönohjain on asetettu oikein.
- Aseta väritarkkuudeksi yli 24 bittiä valikossa **Ohjauspaneeli ▶ Asetukset**.

Kuva vilkkuu.

- Tarkista, onko näyttö asetettu limitystilaan. Jos on, valitse näytölle suositustarkkuus.

Näkyykö näytössä viesti "Unrecognized monitor, Plug&Play (VESA DDC) monitor found" (Näyttö tuntematon, Plug&Play (VESA DDC) -näyttö löydetty)?

Oletko asentanut näytönohjaimen ajurit?

- Asenna näytönohjaimet ajurit näytön mukana toimitetulta CD-levyllä (tai levykkeeltä). Voit myös ladata ajurin verkkosivuiltamme osoitteesta <http://www.lg.com>.
- Tarkista, tukeeko näytönohjain Plug & Play -toimintoa.

3D-TILAN VIANMÄÄRITYS

Näytössä näkyy pyörteisiä öljymäisiä kuvioita, kun se sammutetaan.

- Tämä johtuu valon aiheuttamista häiriöistä LCD-näytön pinnan ja 3D-suodattimen välisessä ilmakerroksessa. Kuvio muuttuu melkein näkymättömäksi, kun kytket näyttöön taas virran.

3D-kuva ei näy oikein

Jos et käytä näytön mukana toimitettuja laseja,	<ul style="list-style-type: none"> • 3D-kuvaa katsottaessa on tärkeää käyttää näytön mukana toimitettuja laseja. Lasit muodostavat 3D-kuvan yhdessä näytön pintaan kiinnitetyn 3D-suodattimen kanssa. Jos käytät kolmannen osapuolen laseja, 3D-kuvat eivät ehkä näy oikein.
Jos katsot 3D-kuvia optimaalisen katselukulman tai -etäisyyden ulkopuolella,	<ul style="list-style-type: none"> • Optimaalinen katselukulma pystysuunnassa on 12° ja vaakasuunnassa 80°. Optimaalinen katseluetäisyys on 50–90 cm. Jos katselet 3D-kuvaa optimaalisen katselukulman tai -etäisyyden ulkopuolella, kuvat voivat näkyvät päällekkäin tai muuten epätavallisesti.
Jos et ole määrittänyt tarkkuutta,	<ul style="list-style-type: none"> • Valitse näyttöasetuksista suurin mahdollinen tarkkuus (1920 x 1080, 60 Hz). 3D-ohjelmisto ei ehkä toimi oikein, jos enimmäistarkkuutta ei ole valittu.
Jos vasemman ja oikean silmän kuvat näkyvät päinvastoin,	<ul style="list-style-type: none"> • Parittomien rivien viivakuvat muodostavat kuvan, jonka näet oikealla silmällä. Jos näet vain viivakuvia etkä 3D-kuvia, aseta oikean silmän kuvat näkymään parittomilla riveillä muuttamalla 3D-ohjelmiston toisto- tai katseluasetuksia.
Näen ainoastaan 2D-kuvia.	<ul style="list-style-type: none"> • Tässä näytössä on sekä 2D- että 3D-tila. Voit katsella videoita kolmiulotteisina, jos ne on tehty siinä muodossa. Jos yrität katsoa 2D-kuvia 3D-muodossa, ne eivät ehkä näy oikein tai kuvanlaatu saattaa olla huono.
Jos TriDef 3D ei toimi oikein,	<ul style="list-style-type: none"> • Järjestelmän vähimmäisvaatimukset TriDef 3D -ohjelmistolle ovat seuraavat: <ul style="list-style-type: none"> » Intel® Core 2 Duo tai AMD Athlon™ 64 X2-tuplaydinproessori tai tehokkaampi » 1 Gt RAM » NVIDIA® GeForce® 8600 GT tai ATI X1650 XT » 500 Mt vapaata levytilaa » Windows® XP (SP2) (vain 32-bittinen), Windows® Vista (vain 32-bittinen) tai Windows® 7 (32- tai 64-bittinen) » DirectX 9.0c -yhteensopiva äänikortti » Internet-yhteys » DVD-ROM-asema » Verkkokortti » DirectX 9.0c

TEKNISET TIEDOT

Näyttö	Näyttötyyppi	58,4 cm:n (23 tuuman) litteä TFT-LCD-aktiivimatriisinäyttö Häikäisyä ehkäisevä pinnoite Näkyvä diagonaalikoko: 58,4 cm
	Pikseliväli	0,265 mm x 0,265 mm (pikseliväli)
Synkronoitu tulo	Vaakataajuus	30 kHz - 83 kHz (automaattinen)
	Pystytaajuus	56 Hz - 75 Hz (D-Sub, DVI-D) 56 Hz - 61 Hz (HDMI)
	Signaalin muoto	Erillinen synkr., digitaalinen
Videotulo	Signaalin tulo	15-nastainen D-Sub- tai DVI-D-liitin (digitaalinen) HDMI-liitin
	Signaalin muoto	Analoginen RGB (0,7 Vp-p / 75 ohmia), digitaalinen
Tarkkuus	Enintään	D-Sub (analoginen): 1920 x 1080, 60 Hz DVI/HDMI (digitaalinen): 1920 x 1080, 60 Hz
	Suositteltu	VESA 1920 x 1080, 60 Hz
Plug & Play	DDC 2B (analoginen, digitaalinen, HDMI)	
Virrankulutus	Päällä: 39 W (tyypillinen) Lepotila ≤ 0,5 W Pois ≤ 0,5 W	
Ottoteho	AC 100-240 V~ 50 / 60 Hz 1,0 A	
Mitat (leveys x korkeus x syvyys)	Jalustan kanssa	54,6 cm x 40,7 cm x 17,9 cm
	Ei jalustaa	54,6 cm x 34,2 cm x 5,7 cm
Paino	3,5 kg	
Kallistuskulma	-5° - 15°	
Ympäristön olosuhteet	Käyttölämpötila	10 °C - 35 °C
	Ilmankosteus	20 % - 80 %
	Säilytyslämpötila Säilytyskosteus	-10 °C - 60 °C 5 % - 90 %, tiivistymätön
Jalustan tuki	Kiinnitettynä (), irrotettuna (O)	
Virtajohto	Seinäpistoke	

Tuotteen teknisiä tietoja (yllä) voidaan muuttaa ilman ennakkoilmoitusta tuotteen toimintojen päivittämisen vuoksi.

Esiasetetut tilat (tarkkuus)

Näyttötilat (tarkkuus)	Vaakataajuus (kHz)	Pystytaajuus (Hz)	Napaisuus (H/V)	
720 x 400	31.468	70	-/+	
640 x 480	31.469	60	-/-	
640 x 480	37.500	75	-/-	
800 x 600	37.879	60	+/+	
800 x 600	46.875	75	+/+	
1024 x 768	48.363	60	-/-	
1024 x 768	60.123	75	+/+	
1152 x 864	67.500	75	+/+	
1280 x 1024	63.981	60	+/+	
1680 x 1050	65.290	60	-/+	
1920 x 1080	67.500	60	+/+	Suositteltu tila

HDMI 3D-AJASTUS

3D-muoto	Tarkkuus	Virkistystaajuus	Rajoitukset
Frame Packing	1080p	24 Hz	
Frame Packing	720p	50/60 Hz	
Vierekkäin (puolet)	1080p	50/60 Hz	
Vierekkäin (puolet)	1080i	50/60 Hz	
Vierekkäin (puolet)	720p	50/60 Hz	
Päällekkäin	1080p	50/60 Hz	
Päällekkäin	1080p	24 Hz	
Päällekkäin	720p	50/60 Hz	

Ilmainen

Tila	Merkkivalon väri
Päällä	Sininen
Lepotila	Vilkkuva sininen
Pois	Pois

3D-KUVIEN KATSELUUN LIITTYVÄT VAROITUKSET

- 1 Jos katselet 3D-kuvia pitkään esim. pelatessa tai elokuvia katsoessa, saatat tuntea huimausta. On suositeltavaa levätä hetki tunnin katselun jälkeen. (Huimauksen kesto on yksilöllistä.)
- 2 Katsele 3D-kuvia optimaalisesta katselukulmasta ja suositusetaisyyspäästä. Muussa tapauksessa 3D-kuvat voivat näkyä päällekkäin, tai ne eivät ehkä näy oikein.
- 3 Jos katsot 3D-kuvia pitkään liian läheltä, se saattaa aiheuttaa huimausta tai näön hämärtymistä. Käytä laitetta suositusetaisyyspäästä.
- 4 Jos olet raskaana, vanhus tai sinulla on sydänvaivoja, on suositeltavaa olla katsomatta 3D-kuvia. Tämä johtuu siitä, että 3D-kuvat voivat aiheuttaa hämmentyneisyyttä ja sekavuutta.
- 5 3D-kuvat voivat myös aiheuttaa pahoinvointia tai oksentelua alkoholin vaikutuksen alaisena oleville. Älä katso 3D-kuvia tällaisessa tilanteessa.
- 6 Vanhempien/huoltajien tulee valvoa lasten 3D-kuvien katselua, sillä lapset eivät välttämättä ole tottuneet 3D-katseluun eikä heillä ole kokemusta mahdollisten riskien käsittelemisestä.
- 7 Älä käytä 3D-laseja tavallisten silmälasien, aurinkolasien tai suojalasien sijaan. Se saattaa aiheuttaa näön heikkenemistä.
- 8 Älä säilytä 3D-laseja erittäin kuumassa tai kylmässä paikassa. Lasien muoto saattaa muuttua, tai ne voivat vaurioitua. Älä käytä vahingoittuneita 3D-laseja, sillä ne saattavat aiheuttaa näön heikkenemistä tai huimausta.
- 9 3D-lasien linssit (polarisoitu kalvo) naarmuuntuvat helposti. Puhdista ne pehmeällä ja puhtaalla liinalla. Älä käytä puhdistamisessa kemikaaleja.



VAROITUS

Varoitus valoherkkyyskohtauksista

- Videopelin tai elokuvan vilkkuvat valot tai tietynlaiset kuviot saattavat aiheuttaa joillekin käyttäjille epileptiakohtauksen tai muita epätavallisia oireita. Jos sinulla tai perheenjäsenelläsi on ollut aiemmin epileptiakohtauksia, kysy neuvoa lääkäriltäsi ennen 3D-kuvien katselua. Jos sinulla on 3D-kuvia katsoessasi joitakin alla luetelluista oireista, lopeta katselu välittömästi ja ota yhteyttä lääkäriin, vaikkei sinulla olisi tällaista sairaushistoriaa.

Oireet

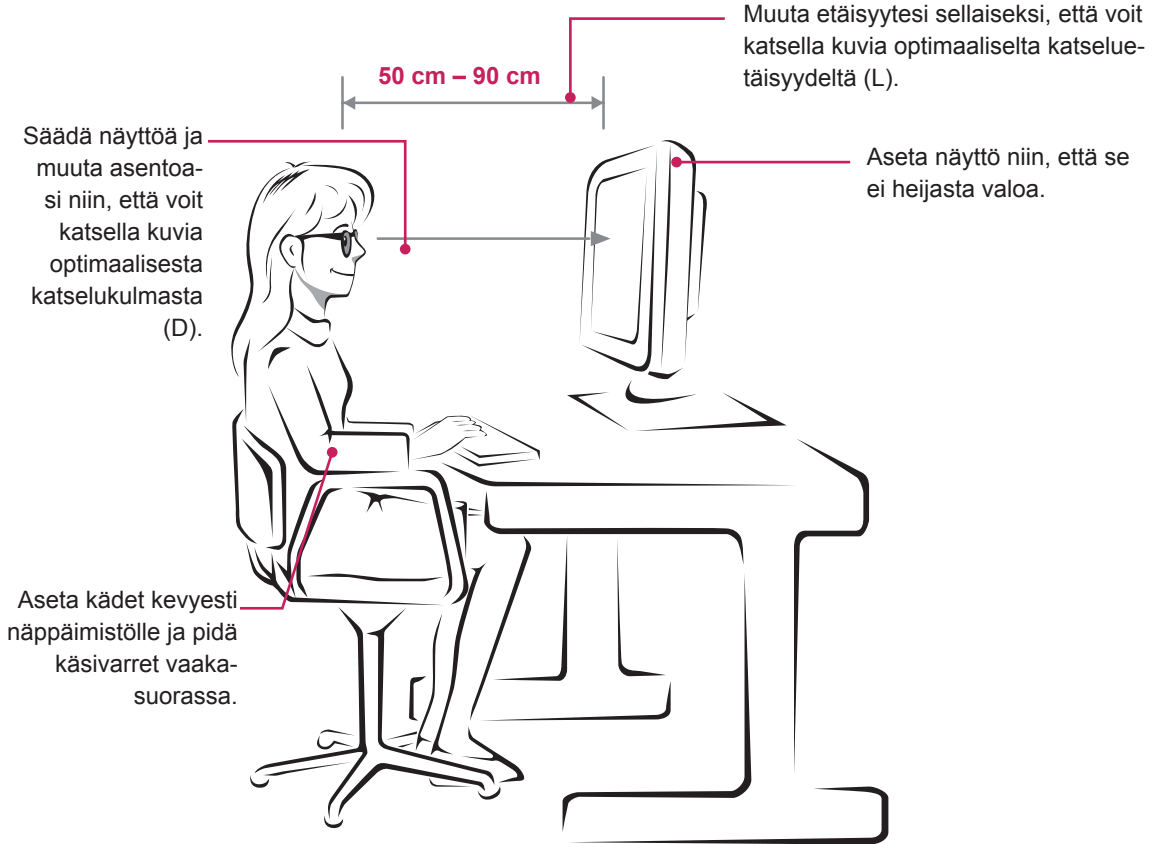
- Huimaus, näön hämärtyminen tai kasvojen lihasten nykiminen, tahattomat liikkeet, lihasnykäykset, poissaolo-kohtaukset, sekavuus, hämmentyneisyys ja muuttunut tietoisuuden tila.

Voit estää valoherkkyyskohtauksen noudattamalla alla olevia ohjeita.

- Älä katso 3D-kuvia väsyneenä tai sairaana.
- Älä katso 3D-kuvia pitkään.
- Vähennä 3D-kuvien syvyyttä.

OIKEA KATSELUASENTO

Näytön oikea katseluasento.



Tila	Koko (tuumaa)	Optimaalinen katselu-etäisyys (L)	Optimaalinen katselukulma (D)
3D-kuvia katsottaessa	58,4 cm	50 cm – 90 cm	12°

3D-kuvien katseluun liittyvät varoitukset

- Käytä näytön mukana toimitettuja 3D-laseja.
- Kiinnitä huomiota asentoosi.
- Säilytä optimaalinen etäisyys ja kulma 3D-kuvia katsoessasi.
(3D-kuvien katselu liian läheltä saattaa aiheuttaa näön heikkenemistä tai huimausta.)



Lue Turvaohjeet ennen tuotteen käyttämistä.
Säilytä Käyttöopas (CD) myöhempää käyttöä varten.
NÄYTÖN malli ja sarjanumero näkyvät NÄYTÖN taustapaneelissa ja toisella sivulla. Tallenna ja kirjoita se muistiin, jos tarvitset sitä huoltoa varten.

MALLI _____

SARJA _____

ENERGY STAR is a set of power-saving guidelines issued by the U.S.Environmental Protection Agency(EPA).



As an ENERGY STAR Partner LGE U. S. A.,Inc. has determined that this product meets the ENERGY STAR guidelines for energy efficiency.