



Touche Moi

MANUEL DE L'UTILISATEUR

MODEL: FM37

**Veillez lire attentivement ce manuel avant d'utiliser
votre appareil.
Conservez-le pour référence ultérieure.**

**Le design et les spécifications peuvent changer sans
préavis en fonction des améliorations au produit.**



**ATTENTION****RISQUE DE CHOC
ÉLECTRIQUE. NE PAS
OUVRIR.**

Avertissement: Afin de réduire le risque de choc électrique, ne pas ouvrir le boîtier de protection. L'appareil ne comprend aucun élément pouvant être réparé par l'utilisateur.

Toute réparation doit être faite par un personnel qualifié.

Avertissement

- Pour réduire le risque d'incendie ou de choc électrique, ne pas exposer l'appareil à la pluie ou à l'humidité.

Attention

- L'appareil n'est pas destiné à être utilisé par de jeunes enfants ou des personnes handicapés sans surveillance.
- Surveillez les jeunes enfants pour vous assurer qu'ils ne jouent pas avec l'appareil.
- L'utilisation des contrôles, des réglages ou des procédures autres que ceux spécifiés peut faire en sorte que vous soyez exposés à des radiations dangereuses.

**Élimination de votre ancien appareil**

1. Ce symbole, représentant une poubelle sur roulettes barrée d'une croix, signifie que le produit est couvert par la directive européenne 2002/96/EC.
2. Les éléments électriques et électroniques doivent être jetés séparément, dans les videordures prévus à cet effet par votre municipalité.
3. Les éléments électriques et électroniques doivent être jetés séparément, dans les videordures prévus à cet effet par votre municipalité.
4. Pour plus d'information concernant l'élimination de votre ancien appareil, veuillez contacter votre mairie, le service des ordures ménagères ou encore la magasin où vous avez acheté ce produit.



CE = Conformance Européenne (= europäische Normierung) Das CE-Zeichen auf diesem AUDIO besagt, dass das Gerät nach den Richtlinien dieser Produktgruppe (EMC Richtlinien 89/336/EEC, 93/68/EEC sowie 73/23/EEC) gefertigt und auf deren Einhaltung überprüft wurde.

Disque amovible

Vous pouvez copier et stocker des fichiers sur l'Explorateur Windows.

USB 1.1 et 2.0

Les fichiers peuvent être téléchargés à grande vitesse. (USB 2.0 grande vitesse)

Réception FM (Option en fonction du modèle)

Grâce à la possibilité de sélection automatique des fréquences, on peut facilement écouter les programmes radio FM.

Son 3D LG

Les effets sonores 3D, les tonalités basses et les basses fréquences fournissent une plus grande qualité de son.

Afficheur de texte

La possibilité d'afficher du texte est utile pour écouter la musique ou pour étudier une langue étrangère.

Afficheur d'images

A l'aide de l'afficheur d'image, l'utilisateur peut visualiser les photos stockées, et grâce à l'afficheur de texte, il peut lire les paroles des chansons ou des livres électroniques.

Écran à Cristaux Liquides Couleur TFT 2.4"

La reproduction des photos et des vidéos est lumineuse sur l'écran LCD TFT de l'ultra portable à 260 000 couleurs.

Écran Tactile

Vous pouvez utiliser les menus et les fonctions du lecteur MP3 en appuyant sur l'écran LCD.

Lecture de plusieurs types de fichiers

- Musique: MP3, OGG, WMA, WAV (ADPCM), ASF
- Vidéo : LG AVI/LG WMA (le lecteur peut lire uniquement les fichiers vidéos téléchargés via le Centre Média de LG)
- Photo: JPG
- Texte: TXT

Mode Appareil Média (MTP) / Mode Disque Amovible (MSC)

Qu'est ce que le mode Appareil Média (MTP) ?

MTP est une abréviation de Media Transfer Protocol (protocole de transfert de média). MTP utilise la dernière technologie de Microsoft pour prendre en charge les appareils multimédia.

- Système d'exploitation Windows XP / SP1 ou supérieur, et Lecteur Windows Media 10
- Pour utiliser le mode MSC, sélectionnez le mode SC dans le menu de réglage de la connexion PC.
- Si le système d'exploitation Windows ne prend pas en charge le mode MTP, le lecteur fonctionnera en mode MSC, même si le lecteur est réglé en mode MTP. (Si vous avez Windows 98 SE/ME, dans le menu Configuration, sélectionnez le mode MSC pour le mode USB.)

Qu'est ce que le mode Disque Amovible (MSC) ?

MSC signifie Mass Storage Class (= Appareil de stockage massif). En mode MSC, l'appareil fonctionne comme une mémoire portable.

Avant l'utilisation

| | |
|---|---|
| Conseil de sécurité | 5 |
| Informations Générales sur le lecteur | 6 |
| Nom de chaque partie | 7 |

Installation

| | |
|---------------------------------|-------|
| Installation du logiciel | 8-11 |
| Connexion à l'ordinateur | 12-14 |
| Conversion Fichier Vidéo | 15 |
| Mise à jour du firmware | 16 |
| Chargement du lecteur MP3 | 17 |

Utilisation

| | |
|---|-------|
| Fonctionnement de base | 18 |
| Écran de lecture en mode différent | 19-21 |
| Réglage Initial du Menu Accueil | 22 |
| Lire de la musique | 23-27 |
| Lecture d'un film | 28-31 |
| Visualisation de photos | 32-34 |
| Écouter la radio FM (Option en fonction du modèles) | 35-38 |
| Affichage Texte | 39-41 |
| Vérifier tous les fichiers / Jouer un jeu | 42 |
| Menu Configuration | 43-45 |
| Enregistrement | 45 |

Référence

| | |
|------------------|-------|
| Dépannage | 46 |
| Techniques | 47-48 |

Conseil de sécurité

Veuillez respecter scrupuleusement les instructions pour réduire les risques d'accidents ou de détérioration des équipements.

Les consignes de sécurité comprennent les Avertissements et les Notes Importantes

Gardez ce manuel dans un lieu facilement accessible.



Attention

Le non respect de ces instructions peut entraîner la mort ou des blessures graves.



Attention



Conservez ce produit à distance de toute source de chaleur.



Veuillez noter que le baladeur pourrait ne pas fonctionner correctement dans un environnement électrostatique.



Pour des raisons de sécurité, utilisez l'adaptateur c.a. fournit avec le produit.



Ne pas écouter de musique pendant une période prolongée. Autrement, vous risquez de subir des troubles de l'audition.



En cas de foudre ou de tonnerre, déconnectez l'adaptateur c.a. et le câble électrique, pour éviter tout risque de choc électrique ou d'incendie.



N'utilisez pas ce produit pendant la conduite d'un véhicule.



N'introduisez ni objets métalliques (tiges de métal ou épingles à cheveux), ni produits inflammables dans l'appareil. Ne pas non plus faire entrer en contact ce genre d'éléments avec l'appareil.



Précaution

Le non respect de ces instructions pourrait engendrer de légers accidents ou des dommages matériels.



Précautions



Ne mettez pas le baladeur près d'un aimant ou d'un champ magnétique.



Ne laissez pas tomber d'objets sur le produit et ne lui donnez pas de choc.



Nettoyez l'appareil avec un chiffon doux.



N'utilisez pas celui-ci à proximité d'eau, de poussière ou de suie.



Ne démontez pas, n'essayez pas de réparer ou de modifier ce produit.



Après avoir connecté le MP3 sur votre PC à l'aide du câble USB, ne pas débrancher celui-ci lorsque le lecteur fonctionne. Cela pourrait provoquer une perte d'informations.



Faites des copies de sauvegarde de vos données importantes. (Veuillez noter que le fabricant ne saurait être tenu responsable d'une perte de données importantes imputable à une erreur de l'utilisateur.)



Ne placez jamais d'objets sur le produit.

Conversion d'archive vidéo

Le lecteur MP3 ne peut lire que les fichiers rapatriés via LG Media Center.

Pour plus de détails sur le téléchargement reportez-vous au menu Aide [Conversion fichier vidéo] du Centre média LG.

Configuration Connexion PC

Mode Appareil Média (MTP)

Vous pouvez télécharger des fichiers musicaux via le Centre Média LG ou le Windows Media Player version ou 10 ou plus.

Vous pouvez télécharger les fichiers vidéo, photo ou texte via le Centre Média LG.

Vous pouvez copier des fichiers de données sur le dossier Données. Vous ne pouvez pas voir le dossier de données sur votre lecteur MP3.)

Mode Disque Amovible (MSC)

Vous pouvez copier le fichier Media sur le disque Extractable. (Mais il faut rapatrier les fichiers via LG Media Center.)

Provision d'énergie via USB

- Si le niveau de la batterie est faible lorsque vous connectez votre lecteur MP3 à votre ordinateur à l'aide d'un câble USB, il se peut que le lecteur n'apparaisse pas pendant quelques minutes ;
- Si la batterie est complètement déchargée, le LCD s'éteindra quelques minutes même si la connexion est faite.
- Si le PC est en état de pause, le lecteur MP3 se met aussi en pause.
- Si le lecteur MP3 est en état de pause, le LCD s'éteint et le chargement s'arrête. Une heure après, le lecteur MP3 s'éteint automatiquement.

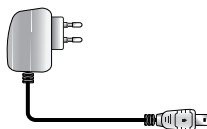
Contenu du colis



Lecteur MP3



Câble USB



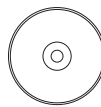
Adaptateur c.a.



Ecouteurs génériques



Guide d'installation rapide



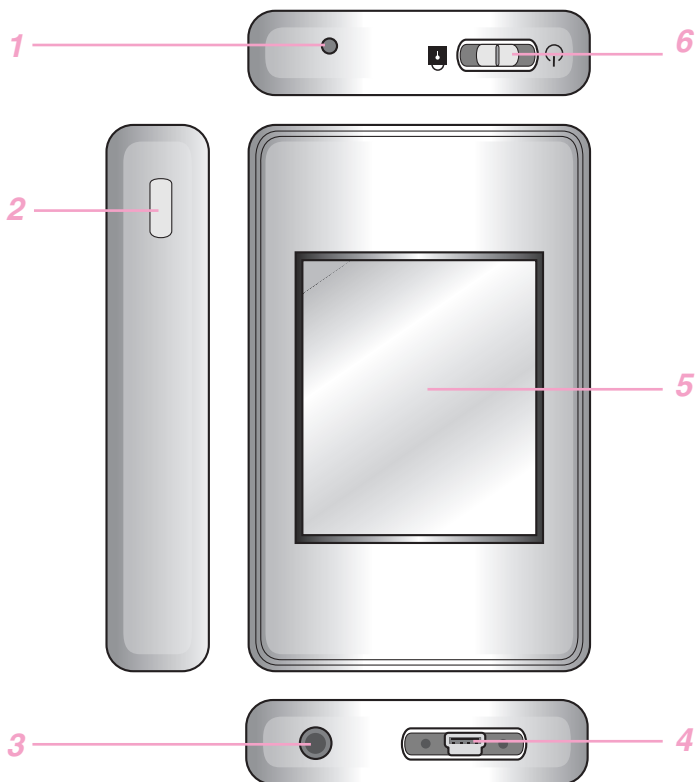
CD de logiciel
(Inclus le manuel détaillé)

- Les images insérées ici sont des exemples pour aider à la compréhension, et il peut exister des différences avec la réalité.
- Les composants de ce produit sont susceptibles d'être modifiés sans préavis dans le but d'une amélioration.
- La fonction radio est en option selon les modèles.
- Il se peut que l'adaptateur de courant alternatif ne soit pas fourni (selon le modèle).
- Contactez le support technique indiqué dans le présent pour manuel pour acheter un adaptateur en CA.

Options en fonction des modèles

| Nom du modèle | Radio FM | Adaptateur CA |
|---------------|----------|---------------|
| MF-FM37S | O | X |
| MF-FM37E | X | X |
| MF-FM37F | O | O |
| MF-FM37Y | X | O |

Nom de chaque partie



1 Entrée du micro/ Bouton de RESET

2 Bouton Enregistrement (REC)

3 Écouteurs

4 Port USB

5 LCD (*Écran tactile)

6 • Interrupteur On/Off ((⏻))

• Interrupteur de Blocage (Hold) (⏻)

* Précautions lors de l'utilisation de l'écran tactile

- Utilisez l'écran tactile avec des mains propres et sèches.
 - Dans un environnement humide, essuyez toute trace d'humidité sur l'écran avant de l'utiliser.
- Ne pas appuyez fortement sur l'écran tactile pour le faire fonctionner.
 - Si vous mettez trop de force, vous pouvez endommager le capteur tactile.
- Touchez le point que vous souhaitez actionner pour lancer la fonction correctement.
- Faites attention de ne pas mettre des objets conducteurs contre l'écran comme des objets métalliques par exemple.

Avant d'installer le programme

Vérifiez les caractéristiques du PC avant d'utiliser le lecteur.

Conditions minimales du système

- Lecteur de CD-ROM
- CPU de type Pentium III ou plus / 128 Mo ou plus de mémoire vive
- 300 Mo ou plus de disque dur disponible, mode 800 X 600
- D'affichage et couleurs 16 bits ou plus pour la carte vidéo, carte son

Environnement de fonctionnement

Le mode MTP s'applique au PC muni de Windows XP (SP1) ou d'une version plus récente ou bien de Windows Media Player version 10 ou plus.

Pour des versions plus anciennes de système d'exploitation, le mode MSC est utilisé.

Lecteur Windows Media 10

- L'utilisateur peut télécharger les fichiers en utilisant Synchroniser dans le menu du Lecteur Windows Media 10.
- Pour plus d'informations, consultez le menu Aide du Lecteur Windows Media 10.

LG Media Center

- Windows 2000/XP
- Windows Media Player 10 ou supérieur / Internet Explorer 6.0
- Le Lecteur Windows Media ou Internet Explorer seront automatiquement installés lors de l'installation de LG Media Center. Une connexion à l'Internet doit être présente pour pouvoir installer Internet Explorer.
- Le mode MTP est recommandé pour LG Media Center.
- Le Centre Média LG est recommandé pour le mode MTP.

À propos du centre Média LG

Le programme LG Media Center est un programme intégré de gestion des données pour une utilisation plus aisée du baladeur MP3 flash.

Fonctions de LG Media Center

Grâce à la bibliothèque de médias, l'utilisateur peut gérer les fichiers musicaux, de vidéos, de photos et de textes et les télécharger sur le baladeur MP3.

Contenu du menu Service

- Marchant de musique : Achat de musique, Service de lecture en transit
- Media Cast : Achat de musique, vidéo, programmes (service basé sur la durée)
- Pour de plus amples informations, consultez le menu Aide du programme ou visitez www.lge.com.

Installation du logiciel

Installation du Centre Média LG

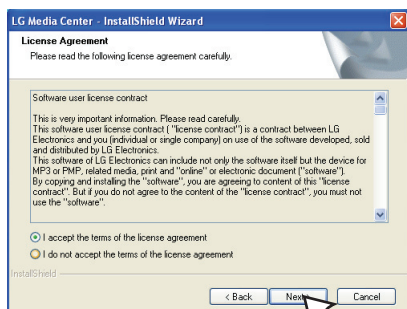
1 Insérez le CD du programme dans le lecteur de CD-ROM.

2 Sélectionnez [LG Media Center].

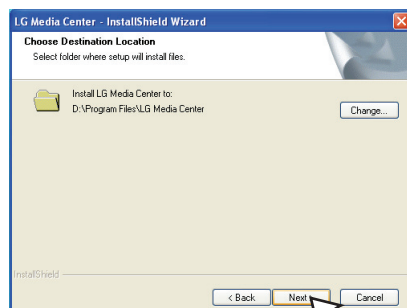


3 Suivez les instructions à l'écran.

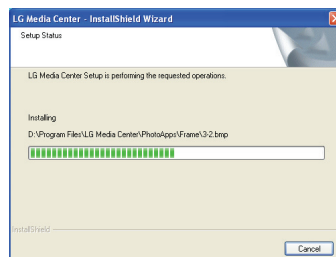
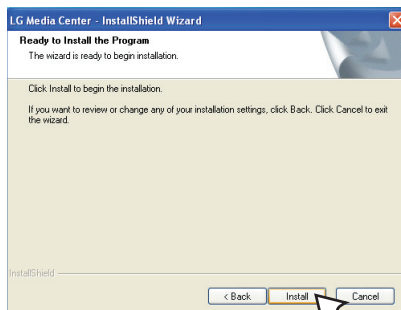
4 Lisez les termes du contrat de licence. Cochez la case et cliquez sur [Next].



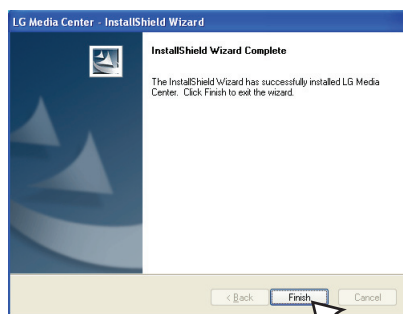
5 Sélectionnez le chemin d'accès, et cliquez sur [Next].



6 Cliquez sur [Install] pour commencer l'installation.



7 Une fois l'installation terminée, cliquez sur [Finish].



8 Cliquez sur [Start] => [All Programs] => [LG Media Center] => [LG Media Center] pour démarrer le programme.

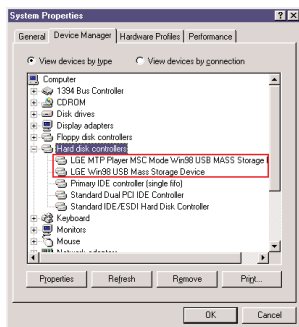


Pendant l'installation de LG Media Center, vous pouvez installer le Lecteur Windows Media et Internet Explorer comme environnement de fonctionnement.

Installation du logiciel

Installation du pilote MSC pour Win98SE

- 1 Exécutez LGE203053inst.bat se trouvant dans le dossier Drivers ⇒ Win98SE dans le CD-ROM.
- 2 Redémarrez l'ordinateur, et connectez le baladeur MP3 au port USB.
- 3 L'appareil installé peut être utilisé comme un lecteur amovible dans l'Explorateur Windows.
- 4 Vérifiez le statut de l'installation dans les Propriétés Système comme indiqué ci-dessous .



Installation de Adobe Acrobat Reader

- 1 Insérez le CD du programme dans le lecteur de CD-ROM.
- 2 Sélectionnez [Adobe Acrobat Reader].



- 3 Suivez les instructions à l'écran.

Visualiser le manuel

- 1 Insérez le CD du programme dans le lecteur de CD-ROM.
- 2 Sélectionnez [Manual].



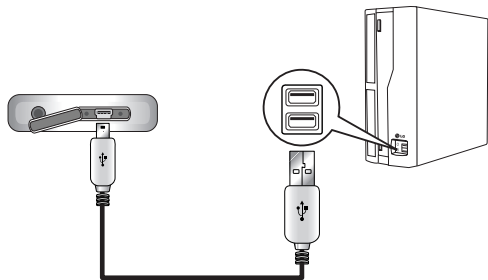
- 3 Vous pouvez consulter le manuel.



Vous devez installer le programme "Adobe Acrobat Reader" pour pouvoir lire le manuel.

Connexion du câble USB

- 1 Connectez une extrémité du câble USB au port USB de l'ordinateur et l'autre extrémité au port USB du baladeur.
- Vérifiez que les deux extrémités soient correctement connectées.



- 2 Si l'appareil USB est reconnu normalement une fois le câble connecté, le message « USB connecté » et la version du firmware apparaissent à l'écran.
- 3 Si la connexion est bonne, l'icône s'affichera sur la barre des tâches de l'ordinateur.
- L'icône dans la barre des tâches peut être différent selon le système d'exploitation de l'ordinateur.



Remarque

- Le lecteur MP3 ne fonctionne pas correctement à cause d'autres appareils USB connectés au PC.
- Vous ne pouvez pas utiliser l'écran tactile lorsqu'un appareil USB est relié au PC.

Déconnexion du câble USB

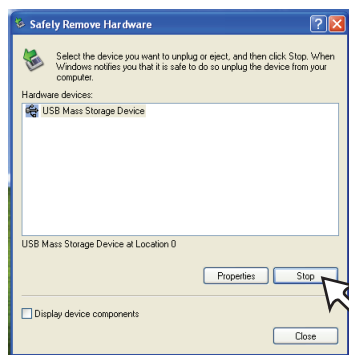
Mode Appareil Média (MTP)

Déconnectez le câble USB du PC après avoir vérifié qu'aucun fichier n'est en train d'être transféré. Si le fichier est en cours de transfert déconnectez-le une fois la transmission terminée.

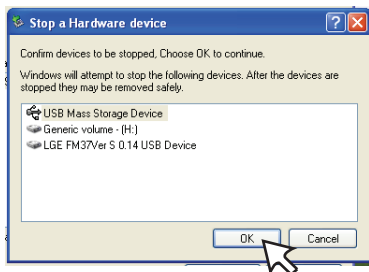
Mode Disque Amovible (MSC)

Cette fonction vous permet de déconnecter le baladeur de façon sûre de l'ordinateur après un transfert de fichiers.

- 1 Double cliquez sur l'icône Retirer du matériel dans la barre des tâches de l'ordinateur.
- 2 Cliquez sur le bouton [Stop] quand la fenêtre apparaît.



- 3 Cliquez sur le bouton [OK].



- 4 Après l'affichage du message indiquant que le périphérique USB de stockage de grande capacité peut être déconnecté de façon sûre, déconnectez le baladeur de l'ordinateur.
- Si vous débranchez le câble USB pendant les opérations d'enregistrement ou d'annulation d'un fichier, vous risquez de perdre des informations.

Connexion à l'ordinateur

Pour télécharger des fichiers – Mode MTP

Le lecteur sera reconnu comme un appareil mobile, et interagira avec Windows Media Player version 10 ou plus.

1 Vérifiez que l'appareil soit bien connecté en mode MTP.

- [Réglages] du Menu Accueil [Général] ⇔ [Configuration connexion PC] ⇔ [Appareil média (MTP)]

2 Connectez une extrémité du câble USB au port USB de l'ordinateur et l'autre extrémité au port USB du baladeur.

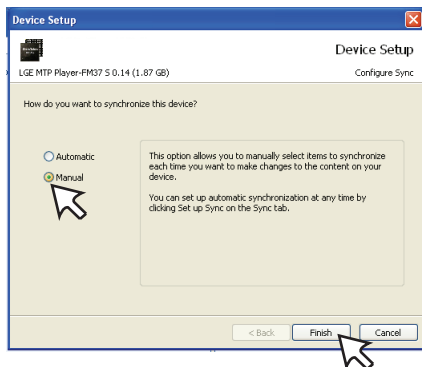
- Vérifiez que les deux extrémités soient bien connectées.

3 La fenêtre « MTP Media Player(Lecteur Média MTP) » apparaît sur le PC.

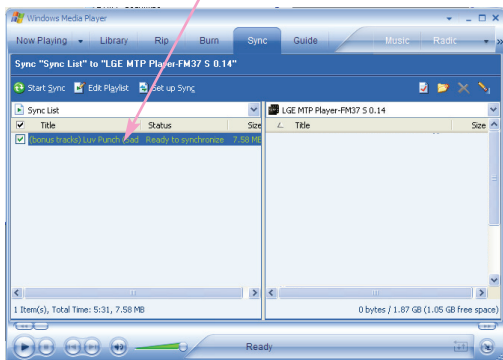
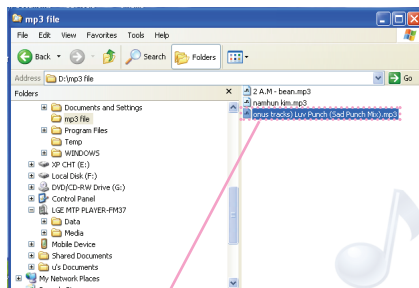
1) a. "Synchronize media files to this device" ⇔ "OK"



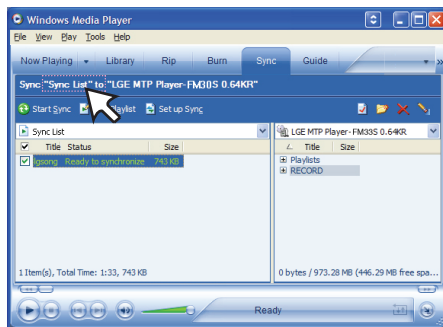
b. "Manual(Manuel)" ⇔ "Finish"



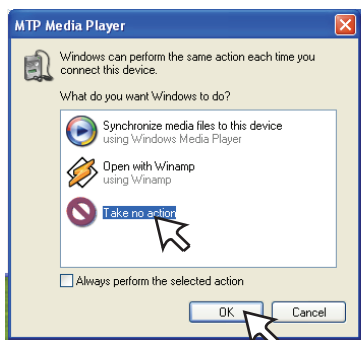
c. Faites glisser les fichiers synchronisés vers la fenêtre de gauche.



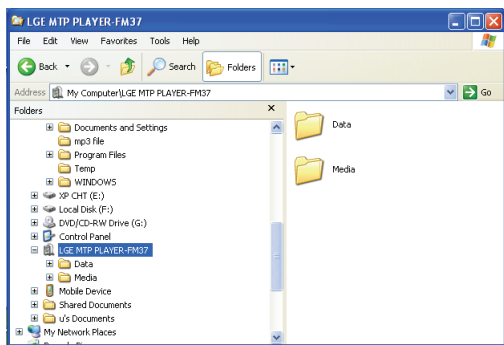
d. Cliquez sur le bouton « Démarrer Sync ».



2) a. "Take no action" ⇒ "OK"

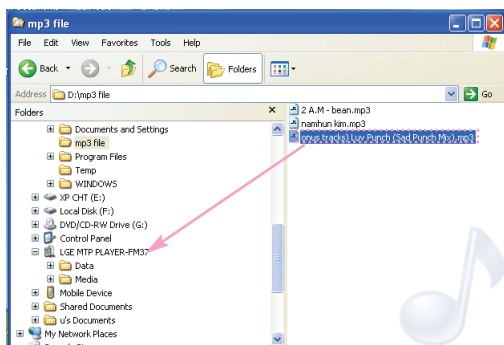


b. Cliquez sur la touche "LGE MTP PLAYER-FM37".



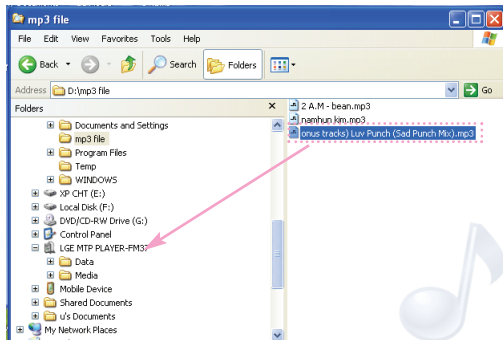
- Dossier de données: Il est possible de rapatrier ou de télécharger tous les fichiers d'informations.
- Dossier Media :Vous pouvez télécharger uniquement un fichier compatible avec Windows Media Player version 10 ou plus.

4 Faites glisser le fichier à copier vers le lecteur média portable.



Pour télécharger des fichiers – Mode MSC

- 1 Vérifiez que l'appareil soit bien connecté en mode MSC.
 - [Réglages] du Menu Accueil [Général] ⇒ [Configuration connexion PC] ⇒ [Disque amovible (MSC)]
- 2 Connectez une extrémité du câble USB au port USB de l'ordinateur et l'autre extrémité au port USB du baladeur.
 - Vérifiez que les deux extrémités soient bien connectées.
- 3 Vérifiez si une nouvelle unité a été ajoutée dans l'Explorateur Windows de l'ordinateur.
 - Le nom de l'unité peut varier selon le système d'exploitation.
- 4 Faites glisser le fichier que vous désirez copier sur le disque amovible.



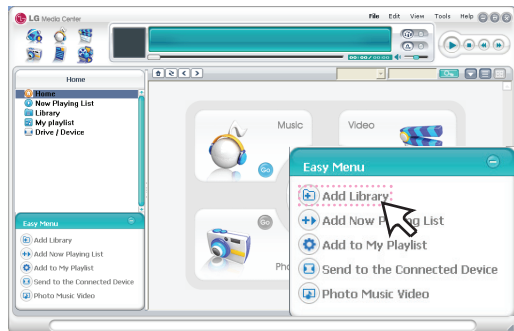
- Une déconnexion du câble USB pendant le transfert pourrait entraîner un mauvais fonctionnement du baladeur.
- Le lecteur est rechargé pendant qu'il est connecté à l'ordinateur par le câble USB.
- Rapatriement des fichiers vidéo via LG Media Center.
- Téléchargez les fichiers appliqués JANUS DRM via le Windows Media Player version 10 ou plus ou le Centre Média LG (mode MTP uniquement).
- Télécharger les fichiers avec la DRM X-Sync à l'aide de LG Media Center.

Pour télécharger des fichiers – Centre Média LG

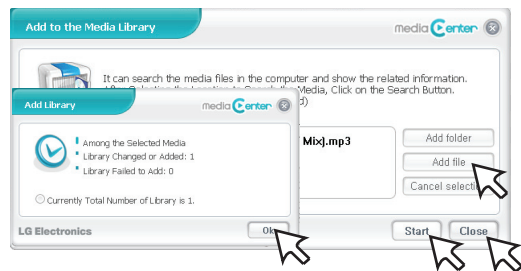
Vous pouvez télécharger les fichiers désirés à partir du lecteur via le Centre Média LG.
Pour plus de détails, voir le menu Aide du Centre Média LG.

- Vous pouvez vérifier les fichiers téléchargés dans les dossier Musique, Vidéo, Photo ou Document.
- Les fichiers OGG sont uniquement compatibles avec le mode MSC.

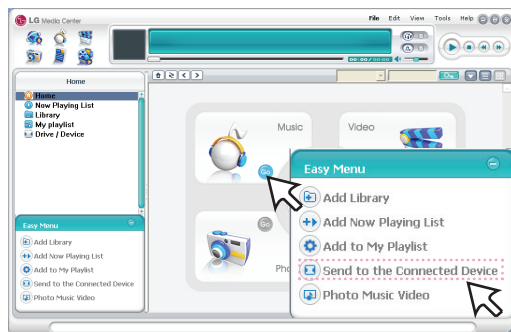
- 1 Connectez une extrémité du câble USB au port USB de l'ordinateur et l'autre extrémité au port USB du baladeur.
 - Vérifiez que les deux extrémités soient bien connectées.
- 2 Exécutez le centre Média LG puis cliquez sur [Add Library] (Ajouter Bibliothèque).



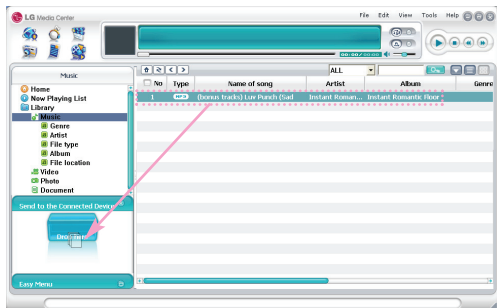
- 3 [Add file] ⇒ Sélection du fichier descendant (Ex : fichier musical) ⇒ [Start](Heure démarrage) ⇒ [OK] ⇒ [Close]



- 4 [Music](Musique) ⇒ [Send to the Connected Device]



- 5 Faites glisser les fichiers vers [Send to the Connected Device].



- 6 Cliquez sur [Transmission Waiting List] ⇒ [Start sync].

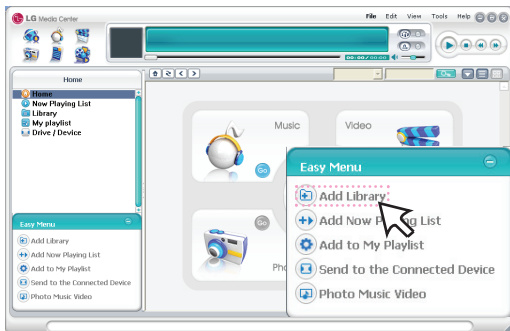


Conversion Fichier Vidéo

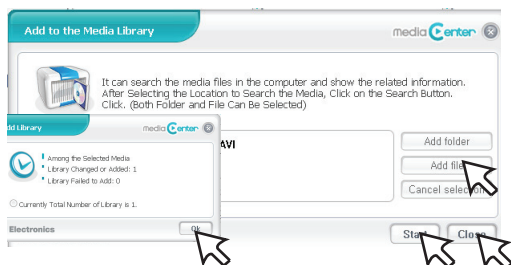
Le lecteur MP3 ne peut lire que les fichiers rapatriés via LG Media Center.

Pour les détails de rapatriement, reportez-vous à [Converting video file] (Conversion de fichiers vidéo) (Menu d'aide) du LG Media Center.

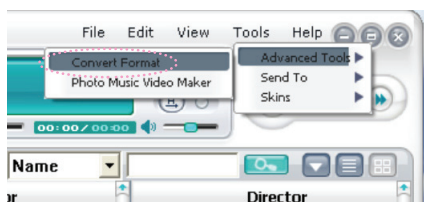
- 1 Exécutez le centre Média LG puis cliquez sur [Video].
- 2 Exécutez le centre Média LG puis cliquez sur [Add Library] (Ajouter Bibliothèque).



- 3 [Add file] ⇒ Sélection du fichier descendant (Ex : fichier musical) ⇒ [Start](Heure démarrage) ⇒ [OK] ⇒ [Close]

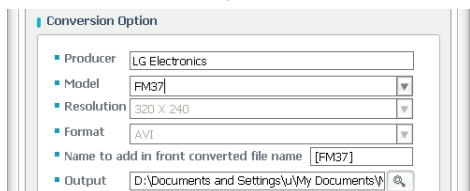
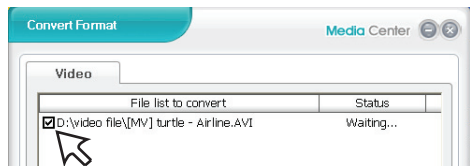


- 4 Sélection du fichier vidéo. ⇒ [Tools] ⇒ [Advanced Tools] ⇒ [Convert Format]

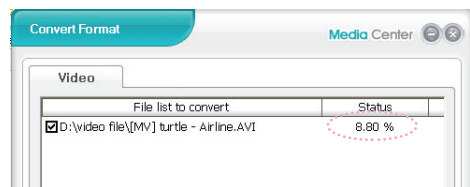
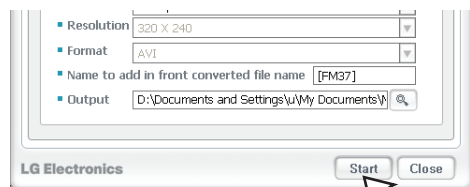


- Vous pouvez ajouter un autre fichier vidéo lorsque vous appuyez sur [Ajouter fichier] dans le menu « Ajouter à la Bibliothèque Multimédia ».
- Vous pouvez effacer le fichier vidéo lorsque vous appuyez sur [Annuler sélection] après l'avoir sélectionné dans le menu « Ajouter à la Bibliothèque Multimédia ».

- 5 Vérifiez le fichier vidéo puis sélectionnez le Modèle, la Résolution et la Sortie dans le menu [Convert Format] (Convertir Format).



- 6 Cliquez sur [Start](Heure démarrage).
- La vidéo est convertie.



- Après la conversion, vérifiez le fichier vidéo à son emplacement.
- Pour plus de détails, voir le menu Aide du Centre Média LG.

Mise à jour du firmware

Pour mettre à jour le firmware automatiquement

Connectez le baladeur à l'ordinateur sur lequel est installé LG Media Center pour télécharger une nouvelle version du microprogramme.

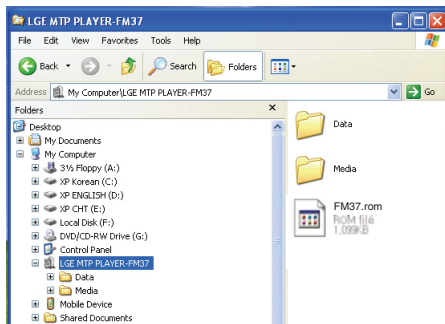
- Fonctions valables uniquement pour un ordinateur connecté à l'Internet.
- Faites une sauvegarde des données importantes avant la mise à jour ou les données peuvent être perdues.

- 1 Connectez une extrémité du câble USB au port USB de l'ordinateur sur lequel est installé LG Media Center et l'autre extrémité au port USB du baladeur.
- 2 LG Media Center comparera les versions du microprogramme entre le baladeur et le serveur. Si une nouvelle version de microprogramme est disponible, il demandera à l'utilisateur s'il veut mettre la version à jour.
- 3 Cliquez sur le bouton [OK] pour copier le nouveau microprogramme dans le baladeur MP3.
- 4 Après mise à niveau, une nouvelle version du microprogramme est copiée dans le baladeur.
- 5 Pour retirer le périphérique convenablement, retirez le câble USB. (en mode MSC)
- 6 Quand le message "Firmware upgrade?" s'affiche, cliquez sur le bouton REC.
- 7 La barre de progression de la mise à jour du microprogramme s'affichera. Une fois la mise à jour terminée, l'appareil s'éteindra automatiquement.
 - Veuillez attendre jusqu'à ce que le baladeur s'éteigne automatiquement.
- 8 Allumez le baladeur MP3, et vérifiez que la version du microprogramme soit la nouvelle.
 - Vous pouvez vérifier la version du firmware dans [Réglages] du menu d'Accueil ⇒ [Généraux] ⇒ [Info système].

Pour mettre à jour le firmware manuellement

Il est possible de mettre le microprogramme à niveau pour ajouter ou changer des fonctionnalités du lecteur et pour un meilleur fonctionnement.

- 1 Vérifiez le numéro du modèle sur le site Web du fabricant, et téléchargez la dernière version.
 - <http://www.lge.com> ⇒ Support ⇒ Download ⇒ Software (Les contenus peuvent différer suivant le site web.)
- 2 Décompressez les fichiers téléchargés. Le fichier FM37.rom sera alors affiché.
- 3 Connectez le câble USB au baladeur et à l'ordinateur.
- 4 Vérifiez si une nouvelle unité a été ajoutée dans l'Explorateur Windows de l'ordinateur.
 - Le nom de l'unité peut varier selon le système d'exploitation.
- 5 Sélectionnez le fichier FM37.rom et copiez-le dans l'unité nouvellement ajoutée.
 - En mode MSC : Racine de plus haut niveau
 - En mode MTP : Dossier de données



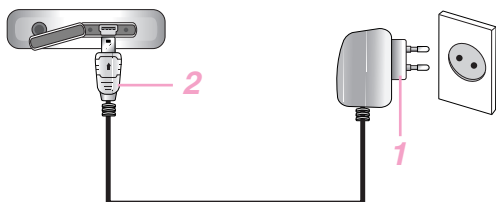
- 6 Pour retirer le périphérique convenablement, retirez le câble USB.
- 7 Quand le message "Firmware upgrade?" s'affiche, cliquez sur le bouton REC.
- 8 La barre de progression de la mise à jour du microprogramme s'affichera. Une fois la mise à jour terminée, l'appareil s'éteindra automatiquement.
 - Veuillez attendre jusqu'à ce que le baladeur s'éteigne automatiquement.
- 9 Allumez le baladeur MP3, et vérifiez que la version du microprogramme soit la nouvelle.
 - Vous pouvez vérifier la version du firmware dans [Réglages] du menu d'Accueil ⇒ [Réglages] du menu d'Accueil ⇒ [Généraux] ⇒ [Info système].

Chargement du lecteur MP3

Adaptateur c.a.

Rechargez le lecteur MP3 avec l'adaptateur AC fourni.

- 1 Branchez l'adaptateur AC à la sortie AC
- 2 Connectez le câble USB au port USB du baladeur.



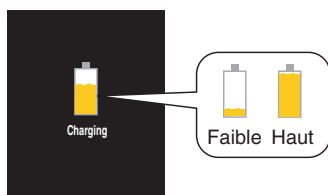
- Sur l'écran du baladeur, le statut de charge sera affiché de la façon suivante : (Durée de chargement : 3 heures)

Mis en marche.

Niveau de rechargement



Éteint.



Remarque

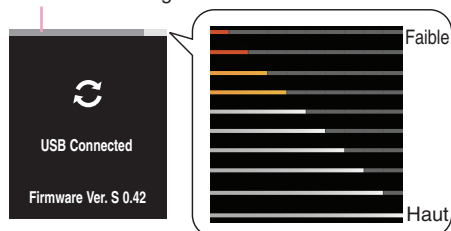
- Ne pas débrancher l'adaptateur AC avant la fin du chargement du lecteur. Vous risqueriez de perdre des données.
- Utilisez l'adaptateur fourni lorsque vous rechargez le lecteur MP3 autrement celui-ci pourrait mal fonctionner.
- Ne pas laisser le lecteur charger pendant plus de 12 heures. Trop ou trop de charge peut réduire la durée de vie de la batterie.
- Si vous transférez des fichiers pendant la recharge, la durée de charge sera augmentée.
- Chargez la batterie dans un endroit à température normale.

Câble USB

Ce lecteur se rechargera automatiquement lorsqu'il est branché à un PC à l'aide d'un câble USB.

- Sur l'écran du baladeur, le statut de charge sera affiché de la façon suivante : (Durée de chargement : plus de 4 heures.)

Niveau de rechargement



Remarque

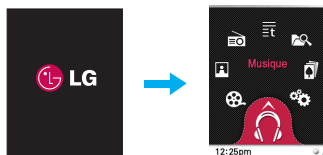
- La batterie doit être complètement déchargée quand vous achetez l'appareil. Chargez d'abord la batterie.
- La durée de recharge varie en fonction du système du PC de son système opérationnel. Si votre PC est suspendu, le lecteur MP3 ne se recharge pas.
- Ne pas laisser le lecteur charger pendant plus de 12 heures. Trop ou trop de charge peut réduire la durée de vie de la batterie.
- Après avoir vérifié l'état de la batterie d'un ordinateur portable, branchez le câble USB et rechargez-la.
- Ne pas le recharger lorsque le niveau de la batterie du portable est insuffisant.
- Si vous transférez des fichiers pendant la recharge, la durée de charge sera augmentée.
- Chargez la batterie dans un endroit à température normale.

Allumer/Eteindre le baladeur

Allumer l'appareil

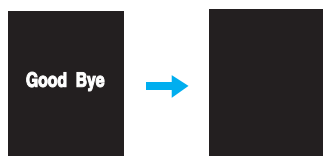
Poussez l'interrupteur Marche/Arrêt dans la direction de ☺ jusqu'à ce que l'appareil s'allume.

- Le téléchargement en mode MSC peut prendre du temps pour le rétablissement selon le nombre de fichiers.



Éteindre l'appareil

Poussez l'interrupteur Marche/Arrêt dans la direction de ☹ jusqu'à ce que l'appareil s'éteigne.



Fonction de blocage

Il existe une fonction de verrouillage pour si vous pressonnez accidentellement un bouton.

1 Poussez l'interrupteur Marche/Arrêt dans la direction de ☹ pour verrouiller le lecteur.

- Une fois verrouillé, ☹ apparaît à l'écran LCD.

Quand on appuie sur n'importe quel bouton, ☹ s'affiche pendant deux secondes et disparaît.

2 Poussez l'interrupteur Marche/Arrêt dans la direction opposée de la touche ☹ pour débloquer l'appareil.

Fonction de réinitialisation

Il s'agit de la possibilité de réinitialiser le lecteur si celui-ci ne fonctionne pas normalement.

1 Appuyez dans l'orifice avec un objet pointu lorsque le lecteur ne fonctionne pas normalement.



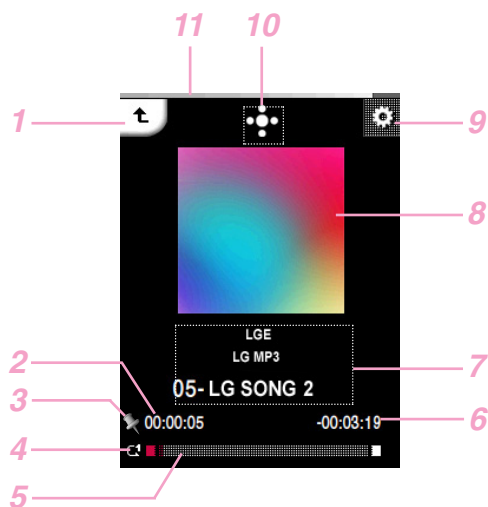
Bouton RESET

2 Une fois l'appareil éteint, poussez l'interrupteur Marche/Arrêt dans la direction de ☺. L'appareil se rallumera.

- Lorsque le lecteur MP3 est connecté au PC par un câble USB, il s'allumera automatiquement.
- La réinitialisation revient aux paramètres par défaut.s.

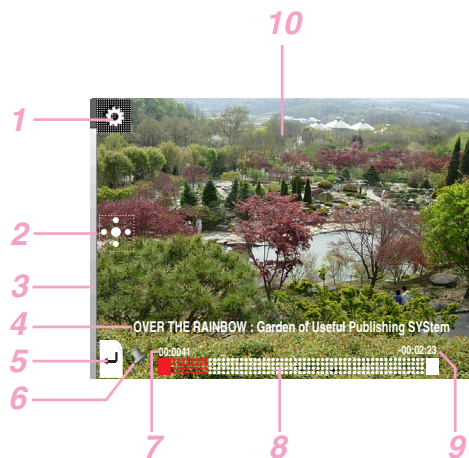
Écran de lecture en mode différent

Écran Musique



- 1 Pour revenir au menu précédent ou au menu Accueil.
- 2 Temps de lecture
- 3 Affichage marque page
- 4 Affichage mode de lecture
- 5 Barre de temps de lecture
- 6 Temps restant
- 7 Affichage d'information musicale (Album, Artiste, Titre)
- 8 Image / Paroles
- 9 Pour aller au menu EZ.
- 10 Pour aller au boîtier de contrôle. (Lecture / Pause / Volume / Sauter / répétition A-B).
- 11 Statut de la pile

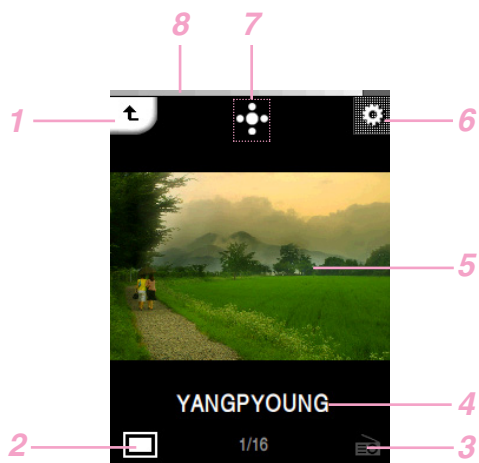
Écran Film



- 1 Pour aller au menu EZ.
- 2 Pour aller au boîtier de contrôle. (Lecture / Pause / Volume / Sauter)
- 3 Statut de la pile
- 4 Titre du fichier video.
- 5 Pour revenir au menu précédent ou au menu Accueil.
- 6 Affichage marque page
- 7 Temps de lecture
- 8 Barre de temps de lecture
- 9 Temps restant
- 10 Écran de lecture

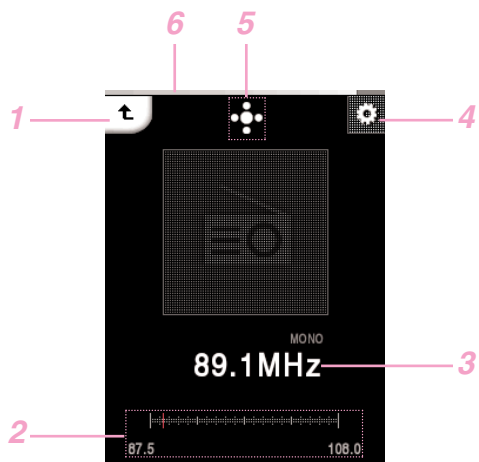
Écran de lecture en mode différent

Écran Photo



- 1 Pour revenir au menu précédent ou au menu Accueil.
- 2 Agrandir/ Réduire la photo
- 3 Affichage Musique / Radio.
- 4 Nom du fichier
- 5 Écran photo
- 6 Pour aller au menu EZ.
- 7 Pour aller au boîtier de contrôle. (Diaporama/Volume / Sauter)
- 8 Statut de la pile

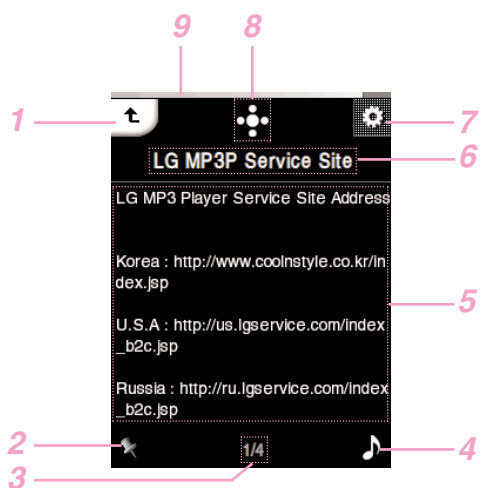
Écran Radio FM (Option en fonction du modèle)



- 1 Pour revenir au menu précédent ou au menu Accueil.
- 2 Mode non pré sélectionné / mode pré sélectionné
- 3 Affichage de la fréquence FM
- 4 Pour aller au menu EZ.
- 5 Pour aller au boîtier de contrôle (Lecture/Silence/ Volume/ Mode)
- 6 Statut de la pile

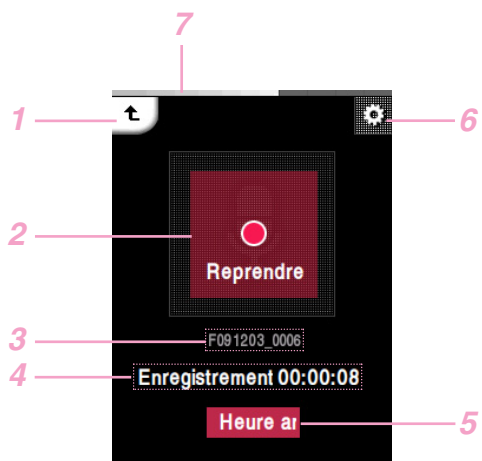
Écran de lecture en mode différent

Écran Texte



- 1 Pour revenir au menu précédent ou au menu Accueil.
- 2 Affichage marque page
- 3 Page en cours / Total des Pages
- 4 Affichage Musique / Radio.
- 5 Affichage texte
- 6 Titre du fichier suivant.
- 7 Pour aller au menu EZ.
- 8 Pour aller au boîtier de contrôle. (Page Auto/ Volume/ Skip)
- 9 Statut de la pile

Écran d'enregistrement



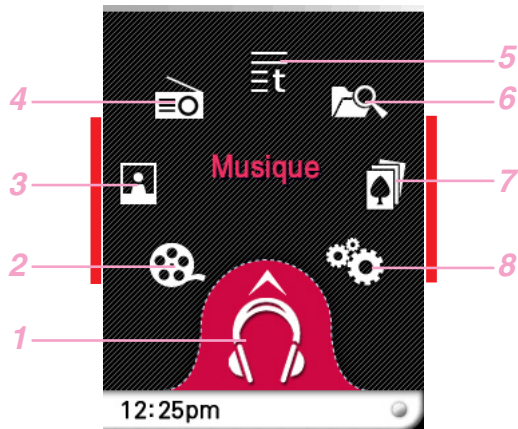
- 1 Pour revenir au menu précédent ou au menu Accueil.
- 2 Affichage d'enregistrement (Démarrer / Pause / Continuer)
- 3 Titre du fichier enregistré
- 4 Pause enregistrement / durée d'enregistrement
- 5 Fin d'enregistrement
- 6 Pour aller au menu EZ.
- 7 Statut de la pile

Réglage Initial du Menu Accueil

Ecran d'accueil

Vous pouvez utiliser plusieurs de ces caractéristiques à partir du menu d'accueil (Home)

* L'écran d'accueil varie selon le modèle. (Récepteur de Radio FM optionnel.)

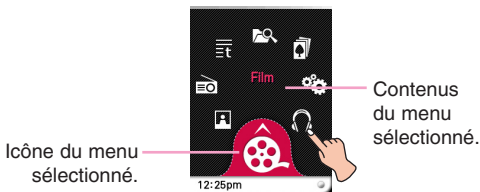


La section marquée d'une ligne rouge est référée comme « partie du milieu » dans le manuel.

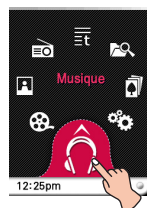
- 1 Musique : Pour passer en mode musique.
- 2 Film : Pour passer en mode vidéo
- 3 Photo : Pour passer en mode photo
- 4 Radio : Reçoit et enregistre les programmes FM. (Récepteur de Radio FM optionnel.)
- 5 Texte: Pour passer en mode texte.
- 6 Tous les fichiers : Pour afficher la liste lisible totale.
- 7 Jeu : Pour passer en mode jeu.
- 8 Réglages : Configure l'environnement opérationnel du baladeur.

Opérations générales du menu Home

- 1 Allumez le lecteur MP3.
- La menu accueil apparaît à l'écran.
- 2 Appuyez sur l'icône du menu désiré.



- 3 Appuyez sur l'icône du menu sélectionné.



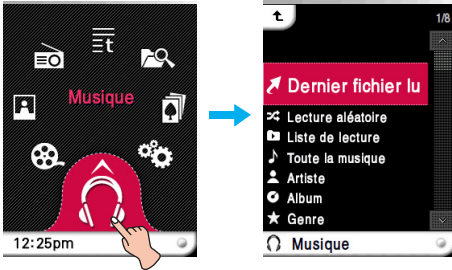
- 4 Appuyez sur le menu désiré pour aller au second niveau puis appuyez sur le menu sélectionné pour exécuter le menu.



Remarque

- Appuyez sur l'icône pour revenir au menu précédent pendant l'utilisation.
- Appuyez et déplacez le en bas à droite pour revenir au menu accueil pendant l'utilisation.
- Appuyez et déplacez le en bas à gauche pour revenir au menu précédent dans le menu accueil.

Menu Musique



Dernier fichier lu

Pour lire le dernier fichier musical lu.

Lecture aléatoire

Pour lire les fichiers musicaux dans le désordre.

- Lorsque vous sélectionnez [Lecture aléatoire] pendant l'utilisation, le mode de lecture change pour [Aléatoire Tous].

Liste de lecture

• Ma liste de lecture

Vous pouvez sélectionner et gérer votre propre liste.

| | | |
|--------|-----------------|---|
| Éditer | Effacer tout | Pour effacer tous les fichiers de ma liste de lecture |
| | Ajouter musique | Pour ajouter le fichier désiré à ma liste de lecture. |

• Liste de lecture PC

- La liste de lecture créée à partir du WMP version 10 (Windows Media Player) peut s'afficher automatiquement sur le lecteur MP3 via le mode Auto Sync.
- Quand la playlist et les fichiers correspondants ne sont pas vérifiés dans le mode Auto Sync, les thèmes risquent de s'annuler dans le lecteur MP3. Il est recommandé de toujours vérifier les fichiers de musique.

Toute la musique

Pour afficher toute la musique.

Artiste

Pour afficher la musique par artiste.

Album

Pour afficher la musique par album.

Genre

Pour afficher la musique par genre.

Fichiers enreg.

Reproduit les fichiers enregistrés de radio (Option en fonction du modèle) ou de voix.

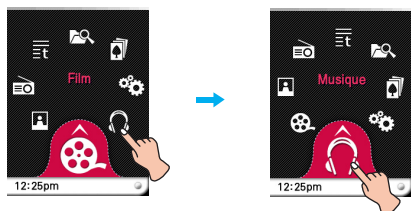


Remarque

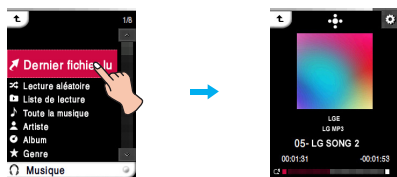
Le fichier sélectionné est lu lorsque vous le sélectionnez.

Pour lire un fichier musical

1 Sélectionnez  l'icône du menu Accueil.

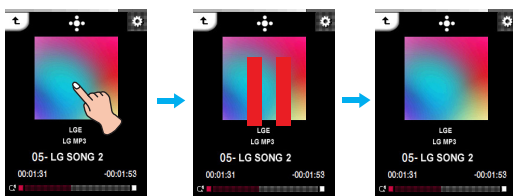


2 Sélectionnez le menu désiré puis appuyez sur le fichier musical que vous souhaitez lire.
- Si vous sélectionnez le menu [Dernier fichier lu], le dernier fichier musical lu sera joué une fois.

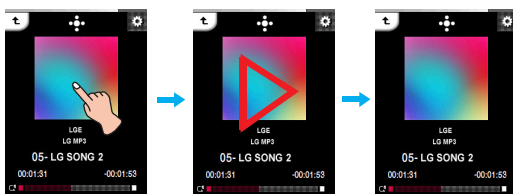


Pause


1 Appuyez sur le milieu de l'écran LCD pendant la lecture.

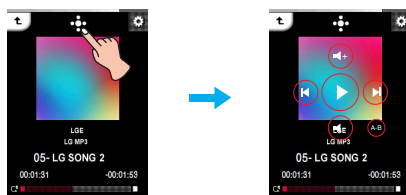



2 Appuyez de nouveau sur le milieu de l'écran LCD pour reprendre la lecture.



Utilisation du boîtier de contrôle


1 Appuyez sur  pendant la lecture.
- Le boîtier de contrôle apparaît sur l'écran LCD.
- Si ce n'est pas le cas, réglez le boîtier de contrôle [Menu EZ] ⇒ [Boîtier de contrôle] ⇒ [Marche] Page 27.



2 Appuyez sur  pour passer en pause.

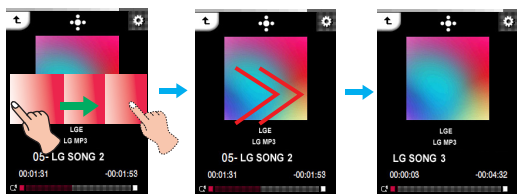
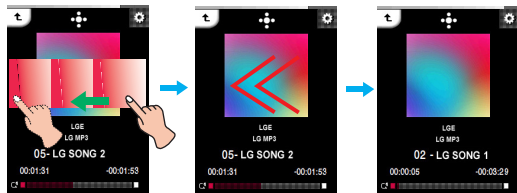
- Le  apparaît à l'écran.

3 Appuyez sur  pour reprendre la lecture.

4 Appuyez sur  ou sur un autre espace pour retirer le boîtier de contrôle.

Pour lire le fichier précédent ou suivant

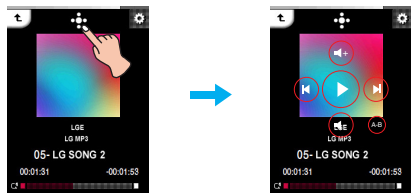
Faites glisser le milieu de l'écran LCD vers la droite/gauche pendant la lecture.



- Si vous faites glisser l'écran de la droite vers la gauche au bout de 5 secondes de lecture, le fichier en cours recommencera depuis le début.
- Si vous faites glisser l'écran de la droite vers la gauche pendant les 5 premières secondes de lecture, le fichier précédent est lu depuis le début.

Utilisation du boîtier de contrôle

- 1 Appuyez sur pendant la lecture.
 - Le boîtier de contrôle apparaît sur l'écran LCD.

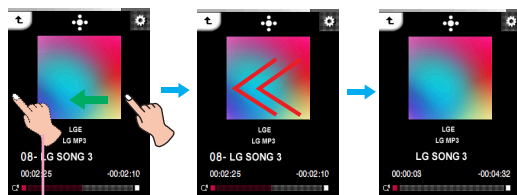


- 2 Appuyez sur la touche pour lire le fichier suivant / précédent.

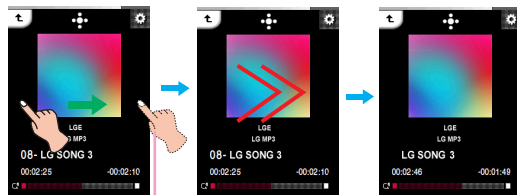
- Si vous pressionnez le bouton après 5 secondes de reproduction, le thème en cours reprendra au début.
- Si vous pressionnez le bouton durant les 5 premières secondes de reproduction, le thème précédent reprendra au début.

Recherche rapide

Faites glisser l'écran LCD pendant la lecture puis maintenez appuyé l'écran LCD.



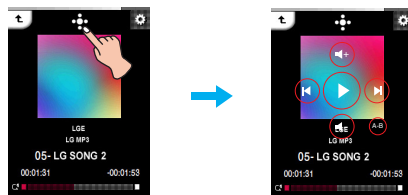
Relâchez au point désiré



Relâchez au point désiré

Utilisation du boîtier de contrôle

- 1 Appuyez sur pendant la lecture.
 - Le boîtier de contrôle apparaît sur l'écran LCD.

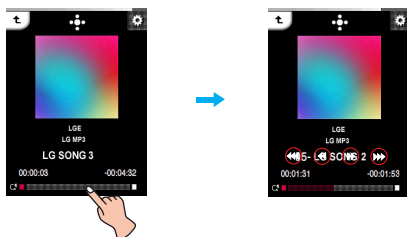


- 2 Pressionnez le bouton pendant deux secondes durant la reproduction.

Pour lire à partir d'un point spécifique

1 Appuyez sur la barre de défilement de la durée de lecture sur le point précis que vous souhaitez pendant la lecture.

- Le boîtier de contrôle apparaît sur l'écran LCD.



2 Appuyez sur / / / / .

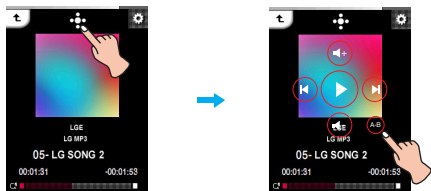
- : Pour revenir au point de lecture avant 1 minute. Si la durée de lecture est inférieure à 1 minute, le fichier en cours revient à son point de départ.
- : Pour revenir au point de lecture avant 5 secondes.
- : Pour revenir au point de lecture après 5 secondes.
- : Pour revenir au point de lecture après 1 minute. Si le temps restant est inférieur à 1 minute, la lecture passe au début du fichier suivant.

Répétition section A-B

La fonction de répétition A-B est disponible uniquement pour le titre en cours.

1 Appuyez sur pendant la lecture.

- Le boîtier de contrôle apparaît sur l'écran LCD.



2 Pour déterminer le point de départ pendant la lecture, appuyez brièvement sur le .

- L'icône 'A' apparaît sur l'écran LCD.

3 Pour choisir le point de fin de répétition, appuyez de nouveau brièvement sur le . La fonction de Répétition sera alors configurée.

- L'icône 'B' apparaît sur l'écran LCD

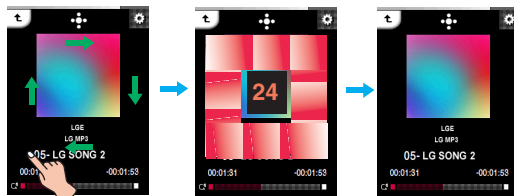
4 Pour annuler la fonction de Répétition, appuyez de nouveau .

- Les icônes 'A' et 'B' disparaissent de l'écran.

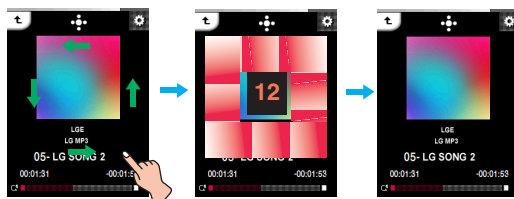
Contrôle du volume

Maintenez appuyé et faites tourner votre doigt dans le sens des aiguilles d'une montre/sens inverse pendant la lecture.

Volume Plus



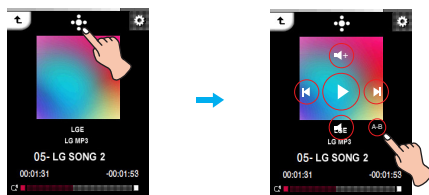
Volume Moins



Utilisation du boîtier de contrôle

1 Appuyez sur pendant la lecture.


- Le boîtier de contrôle apparaît sur l'écran LCD.

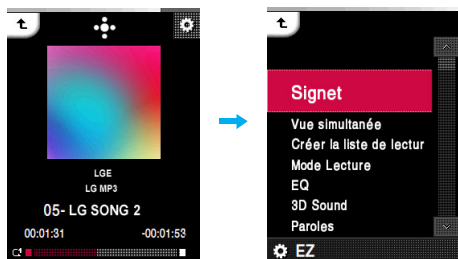


2 Pressionnez ou le bouton pour contrôler le volume.

Menu EZ de la Musique

Vous pouvez installer ou annuler une fonction déterminée en utilisant le menu EZ.

Appuyez sur  pour sélectionner le menu EZ pendant la lecture.




Signet

Vous pouvez démarrer la lecture à partir du point mémorisé.

- **Régler** : Réglez le marque-page.
- **Déplacer** : Pour exécuter le marque-page.
- **Annuler** : Pour annuler le marque-page.


Vue simultanée

- **Photo** : Vous pouvez visualiser la photo et écouter de la musique simultanément.

[Photo] ⇒  [(Aller au menu EZ de la photo)] ⇒ [Musique] ⇒ [Annuler]/[Lecture précédent]/ [Lecture suivant]/[Rétablir]

- [Annuler] : Pour arrêter la lecture de la musique.
- [Lecture précédent] : Pour lire le morceau précédent.
- [Lecture suivant] : Pour lire le morceau suivant.
- [Rétablir] : Pour passer en mode musique.

- **Texte**: Vous pouvez visualisez du texte tout en écoutant de la musique.

[Texte] ⇒  [(Passer au menu EZ du texte)] ⇒ [Musique] ⇒ [Annuler]/[Lecture précédent]/ [Lecture suivant]/[Rétablir]

- [Annuler] : Pour arrêter la lecture de la musique.
- [Lecture précédent] : Pour lire le morceau précédent.
- [Lecture suivant] : Pour lire le morceau suivant.
- [Rétablir] : Pour passer en mode musique.

Créer la liste de lecture/Effacer ma liste de lecture

Pour créer ou effacer les fichiers de ma liste de lecture.

Mode Lecture

- **Répéter un titre**: Reproduit le thème en cours de façon répétée.
- **Lecture intégrale**: Pour lire dans l'ordre toute la musique contenue dans le dossier sélectionné.
- **Répétition intégrale**: Pour lire sans arrêt toute la musique contenue dans le dossier sélectionné.
- **Aléatoire Tous**: Pour lire dans le désordre toute la musique contenue dans le dossier sélectionné.
- **Répéter tout en aléatoire**: Pour répéter dans le désordre toute la musique contenue dans le dossier sélectionné.

EQ

Vous pouvez installer des effets sonores.

- **AUTOEQ, NORMAL, POP, ROCK, R&B/SOUL, HIPHOP/ RAP, JAZZ, CLASSICAL, DANCE, LIVE, USER EQ**

3D Sound

Vous pouvez utiliser un effet de son en 3D.

- **Arrêt, 3D EXPANDER, STADIUM, CONCERT HALL, CLUB, ROOM, BASS BOOST, X-LIVE**

Paroles

Vous pouvez montrer les paroles si le fichier musical est compatible.

- **Marche** : Pour afficher les paroles.
- **Arrêt** : Pour annuler l'affichage des paroles.

Brillance

Vous pouvez rajuster la luminosité de 0 à 9. La luminosité par défaut est 5.

Réglages fonds

Vous pouvez sélectionner un fichier photo comme fonds pendant l'écoute de la musique.

- **Style de l'album**
Pour afficher la couverture de l'album pendant la lecture.
- **Image utilisateur**
Pour afficher une image du choix de l'utilisateur pendant la lecture.
- **Image par défaut**
Pour afficher une image basique pendant la lecture.

Boîtier de contrôle

Vous pouvez sélectionner le boîtier de contrôle.

- **Marche** : Pour afficher le boîtier de contrôle
- **Arrêt** : Pour annuler l'affichage du boîtier de contrôle.

Effacer fichier

- **Oui** : Pour effacer le fichier en cours.
- **Non** : Pour annuler l'effacement du fichier en cours.

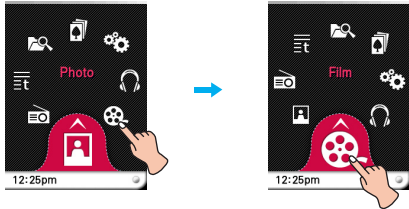
Voir information

Pour afficher les informations relatives au fichier en cours (débit binaire, taille du fichier, échantillonnage, codec, configuration).

Pour lire un fichier vidéo

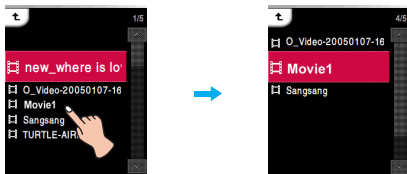
Le lecteur du MP3 ne peut lire que les fichiers rapatriés via LG Media Center. Pour les détails de rapatriement, reportez-vous à [Converting video file] (Conversion de fichiers vidéo) de Help menu (Menu d'aide) de LG Media Center.

- 1 Sélectionnez l'icône du menu Accueil.



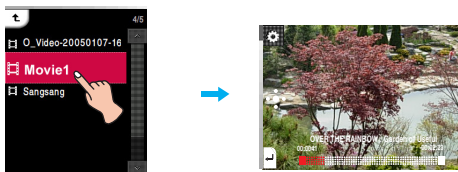
- 2 Sélectionnez le fichier désiré.

- La liste s'affiche sur l'écran LCD.
- Si il n'y a pas de liste, 'Pas de Liste' apparaît sur l'écran.



- 3 Appuyez sur le fichier désiré.

- Le fichier film est lu.
- Le fichier film s'affichera dans l'écran horizontal.

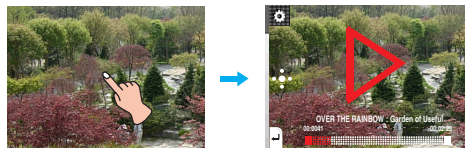


Pause

- 1 Appuyez deux fois sur le milieu de l'écran pendant la lecture.



- 2 Appuyez deux fois sur le milieu de l'écran pour reprendre la lecture.



Utilisation du boîtier de contrôle

- 1 Appuyez sur l'écran pendant la lecture.
- 2 Appuyez sur .
 - Le boîtier de contrôle apparaît sur l'écran LCD.
 - Si ce n'est pas le cas, réglez le boîtier de contrôle [Menu EZ] ⇒ [Boîtier de contrôle] ⇒ [Marche] (Page 31)



- 3 Appuyez sur pour passer en pause.

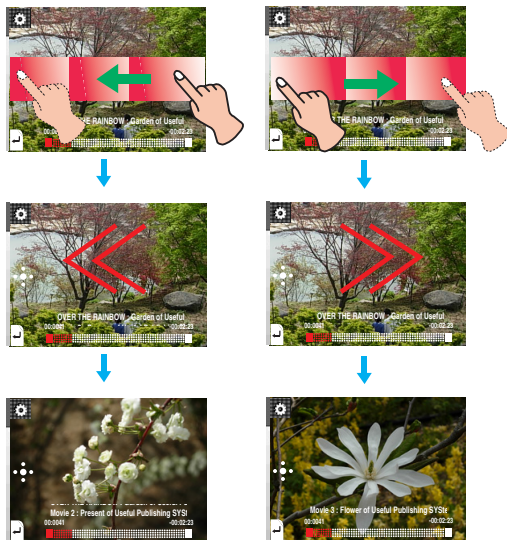
- Le apparaît à l'écran.

- 4 Appuyez sur pour reprendre la lecture.

- 5 Appuyez sur ou sur un autre espace pour retirer le boîtier de contrôle.

Pour lire le fichier précédent ou suivant

- 1 Appuyez sur l'écran pendant la lecture.
- 2 Faites glisser le milieu de l'écran LCD vers la droite/gauche pendant la lecture.



- Si vous faites glisser l'écran de la droite vers la gauche au bout de 5 secondes de lecture, le fichier en cours recommencera depuis le début.
- Si vous faites glisser l'écran de la droite vers la gauche pendant les 5 premières secondes de lecture, le fichier précédent est lu depuis le début.

Utilisation du boîtier de contrôle

- 1 Appuyez sur l'écran pendant la lecture.
- 2 Appuyez sur .
 - Le boîtier de contrôle apparaît sur l'écran LCD.



- 3 Appuyez sur la touche / pour lire le fichier suivant / précédent.

- Si vous appuyez sur le bouton six secondes après le commencement d'une vidéo, le fichier vidéo en cours sera lu depuis le début.
- Si vous appuyez sur le bouton dans les six premières secondes de lecture d'une vidéo, le fichier vidéo précédent sera lu depuis le début.

Recherche rapide

- 1 Appuyez sur l'écran pendant la lecture.
- 2 Faites glisser le milieu de l'écran LCD vers la droite/gauche pendant la lecture puis maintenez votre doigt appuyé sur l'écran LCD.



Utilisation du boîtier de contrôle

- 1 Appuyez sur pendant la lecture.
 - Le boîtier de contrôle apparaît sur l'écran LCD.

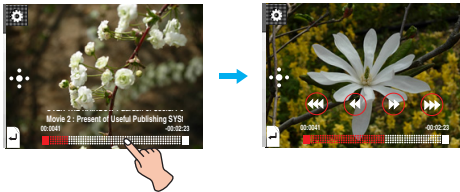


- 2 Maintenez appuyée la touche / pendant 2 secondes pendant la lecture puis relâchez au point désiré.

Lecture d'un film

Pour lire à partir d'un point spécifique

- 1 Appuyez sur l'écran pendant la lecture.
- 2 Appuyez sur la barre de la durée de lecture sur le point exact désiré pendant la lecture.
 - Le boîtier de contrôle apparaît sur l'écran LCD.



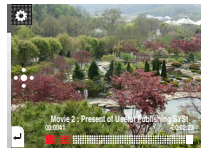
- 3 Appuyez sur / / / .

- : Pour revenir au point de lecture avant 1 minute. Si la durée de lecture est inférieure à 1 minute, le fichier en cours revient à son point de départ.
- : Pour revenir au point de lecture avant 5 secondes.
- : Pour revenir au point de lecture après 5 secondes.
- : Pour revenir au point de lecture après 1 minute. Si le temps restant est inférieur à 1 minute, la lecture passe au début du fichier suivant

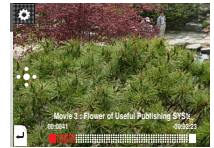
Contrôle du volume

Maintenez appuyé et faites tourner votre doigt dans le sens des aiguilles d'une montre/sens inverse pendant la lecture.

Volume Plus

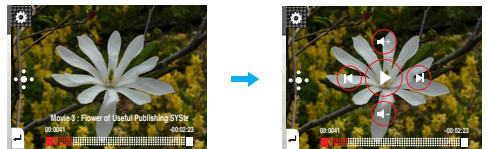


Volume Moins



Utilisation du boîtier de contrôle


- 1 Appuyez sur l'écran pendant la lecture.
- 2 Appuyez sur .
 - Le boîtier de contrôle apparaît sur l'écran LCD.

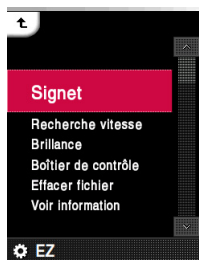


- 3 Pressionnez ou le bouton pour contrôler le volume.

Menu EZ des Vidéos

Vous pouvez installer ou annuler une fonction déterminée en utilisant le menu EZ.

Appuyez sur  pour sélectionner le menu EZ pendant la lecture.



Signet

Vous pouvez vous déplacer à ce que vous venez d'installer pendant la reproduction musicale.

- **Régler**
Réglez le marque-page.
- **Déplacer**
Pour exécuter le marque-page.
- **Annuler**
Pour annuler le marque-page.

Recherche vitesse

Vous pouvez régler la vitesse de lecture des fichiers vidéo.

- **1 fois**
Pour lire à vitesse normale.
- **2 fois**
Pour lire 2 fois plus vite.
- **3 fois**
Pour lire 3 fois plus vite.

Brillance

Vous pouvez rajuster la luminosité de 0 à 9. La luminosité par défaut est 5.

Boîtier de contrôle

Vous pouvez sélectionner le boîtier de contrôle.

- **Marche** : Pour afficher le boîtier de contrôle
- **Arrêt** : Pour annuler l'affichage du boîtier de contrôle.

Effacer fichier

- **Oui** : Pour effacer le fichier en cours.
- **Non** : Pour annuler l'effacement du fichier en cours.

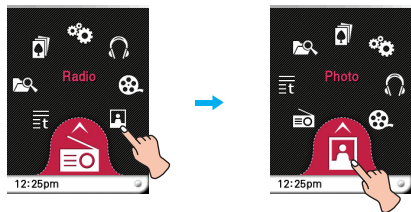
Voir information

Pour afficher les informations relatives au fichier en cours.

(Nom du Fichier, Durée Complète, Taille du Fichier, Configuration).

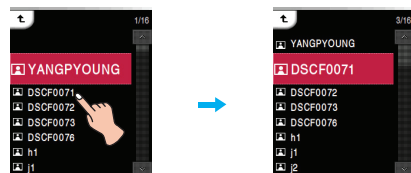
Visualisation de photos

1 Sélectionnez  l'icône du menu Accueil.



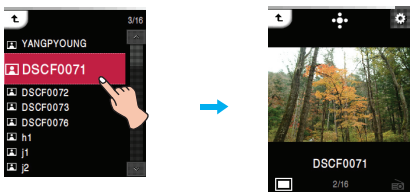
2 Appuyez sur le fichier désiré.

- La liste s'affiche sur l'écran LCD.
- S'il n'y a pas de liste, 'Pas de Liste' apparaît sur l'écran.



3 Appuyez sur le fichier désiré.

- Le fichier photo apparaît sur l'écran LCD.

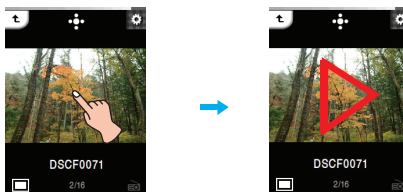


Remarque

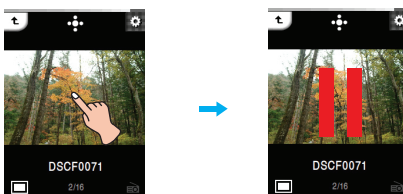
Il se peut que le lecteur ne puisse pas lire une photo en noir et blanc ou un fichier très lourd.

Pour lancer le diaporama

1 Appuyez sur le milieu de l'écran lorsqu'une photo est affichée.



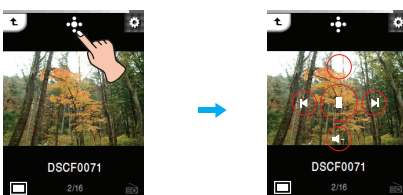
2 Appuyez de nouveau sur le centre de l'écran pour faire une pause.



Utilisation du boîtier de contrôle

1 Appuyez sur  pendant la lecture.

- Le boîtier de contrôle apparaît sur l'écran LCD.
- Si ce n'est pas le cas, réglez le boîtier de contrôle [Menu EZ] ⇒ [Boîtier de contrôle] ⇒ [Marche] (Page 34)




2 Appuyez sur  pour lancer le diaporama.

- Le  apparaît à l'écran.

3 Appuyez sur  pour passer en pause.

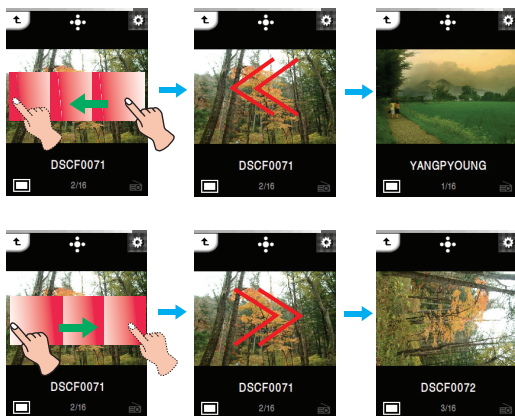
- Le  apparaît à l'écran.

4 Appuyez sur  ou sur un autre espace pour retirer le boîtier de contrôle.


Visualisation de photos

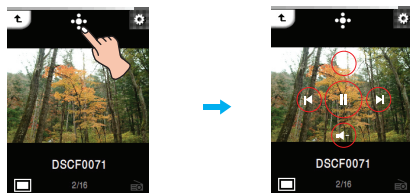
Pour lire le fichier suivant ou précédent


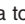
Faites glisser le milieu de l'écran LCD vers la droite/gauche pendant la lecture.



Utilisation du boîtier de contrôle

- 1 Appuyez sur  pendant la lecture.
 - Le boîtier de contrôle apparaît sur l'écran LCD.



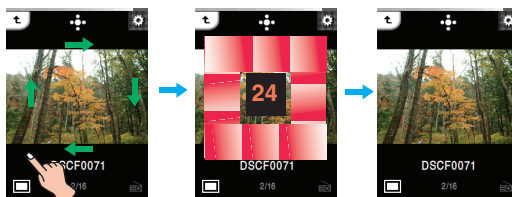
- 2 Appuyez sur la touche  /  pour lire la photo suivante ou précédente.

Contrôle du volume

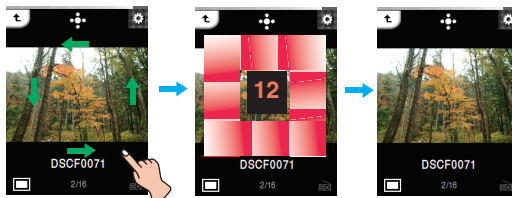
Lorsque vous écoutez de la musique ou la radio pendant le visionnement de photos, vous pouvez régler le volume. (la réception radio FM est en option).

Maintenez appuyé et faites tourner votre doigt dans le sens des aiguilles d'une montre/sens inverse pendant la lecture.


Volume Plus

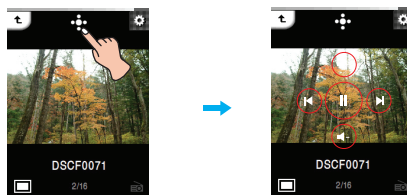


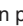

Volume Moins



Utilisation du boîtier de contrôle

- 1 Lorsque vous écoutez de la musique ou la radio pendant le visionnement de photos, appuyez sur .
 - Le boîtier de contrôle apparaît sur l'écran LCD.



- 2 Pressionnez  ou  le bouton pour contrôler le volume.

Menu EZ des Photos

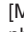

Vous pouvez installer ou annuler une fonction déterminée en utilisant le menu EZ.

Appuyez sur  pour sélectionner le menu EZ pendant la lecture de photos.



Multi-tâches

Vous pouvez écouter de la musique ou la radio pendant que vous regardez une photo. (FM radio reception is optional.)

- **Musique** : Vous pouvez écouter de la musique pendant le visionnement des photos.
 [Musique] ⇒ [] [(Passer au menu EZ du photo)] ⇒ [Musique] ⇒ [Annuler]/[Lecture précédent]/ [Lecture suivant]/[Rétablir]
 - [Annuler] : Pour arrêter la lecture de la musique.
 - [Lecture précédent] : Pour lire le morceau précédent.
 - [Lecture suivant] : Pour lire le morceau suivant.
 - [Rétablir] : Pour passer en mode musique.
- **Radio** : Vous pouvez écouter la radio pendant le visionnement des photos.
 [Radio] ⇒ [] [(Passer au menu EZ du photo)] ⇒ [Radio] ⇒ [Annuler]/[Chaîne précédente]/[Chaîne suivante]/[Rétablir]
 - [Annuler] : Pour cesser la réception radio.
 - [Chaîne précédente] : Pour recevoir le canal précédent.
 - [Chaîne suivante] : Pour recevoir le canal suivant.
 - [Rétablir] : Pour passer en mode radio.

Diaporama

Vous pouvez régler le diaporama sur On/Off.

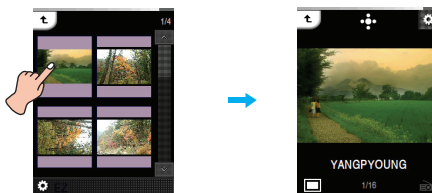
- **Marche**
Pour lancer la diaporama.
- **Arrêt**
Éteint la présentation.

Intervalle diaporama

Vous pouvez régler l'intervalle entre deux photos dans le diaporama sur [2 sec], [3 sec], [4 sec], ou [5 sec].

Voir 4 slide

Vous pouvez afficher 4 images sur l'écran.



Brillance

Vous pouvez rajuster la luminosité de 0 à 9. La luminosité par défaut est 5.

Réglages fonds

- **Musique de fond**
Vous pouvez sélectionner un fichier photo pour un fond de musique en mode photo.
- **Radio de fond**
Vous pouvez sélectionner un fichier photo comme fonds pendant l'écoute de la radio.

Boîtier de contrôle

Vous pouvez sélectionner le boîtier de contrôle.

- **Marche** : Pour afficher le boîtier de contrôle
- **Arrêt** : Pour annuler l'affichage du boîtier de contrôle.

Effacer fichier

- **Oui** : Pour effacer le fichier en cours.
- **Non** : Pour annuler l'effacement du fichier en cours.

Voir information

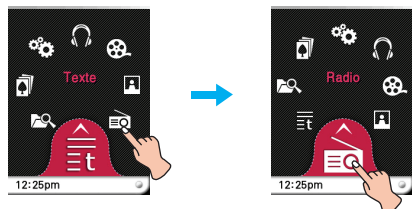
Pour afficher les informations relatives au fichier en cours.

(Nom du Fichier, Durée Complète, Taille du Fichier, Configuration).

Écouter la radio FM (Option en fonction du modèles)

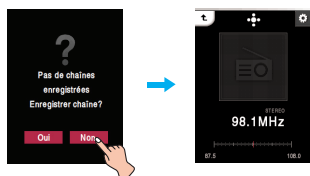
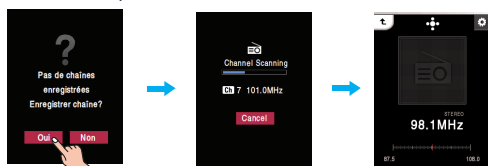
Pour prérégler une station radio FM

1 Sélectionnez l'icône du menu Accueil.



2 Si vous sauvegardez une station, appuyez sur [Oui], autrement appuyez sur [Non].

- L'utilisateur peut sauvegarder un maximum de 20 chaînes et les chaînes préexistantes seront supprimées.
- Dans une zone à faible réception, le nombre de chaînes détectées peut être inférieur à 20.



3 L'émission FM est reçue.

Pour écouter une station radio FM

1 Sélectionnez l'icône du menu Accueil.

- La liste des stations sauvegardées s'affiche sur l'écran LCD.

2 Sélectionnez la station désirée à partir de la liste des stations.

- Vous pouvez écouter la radio FM.



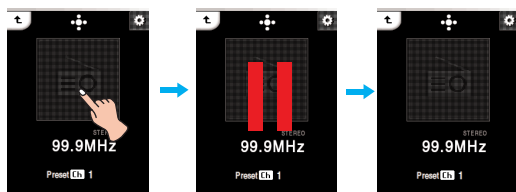
Menu Accueil

Liste des Stations

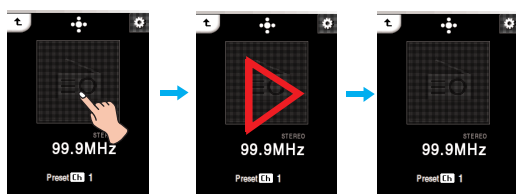
Mode Préréglonné

Couper le son

1 Appuyez sur le milieu de l'écran pendant l'écoute de la radio.



2 Appuyez de nouveau sur le milieu de l'écran pour réécouter la radio.



Utilisation du boîtier de contrôle

1 Appuyez sur pendant l'écoute de la radio.

- Le boîtier de contrôle apparaît sur l'écran LCD.

- Si ce n'est pas le cas, réglez le boîtier de contrôle [Menu EZ] ⇌ [Boîtier de contrôle] ⇌ [Marche] (page 38)

2 Appuyez sur pour couper le son.

- Appuyez sur pour reprendre la lecture.

3 Appuyez sur pour remettre le son.

4 Appuyez sur ou sur un autre espace pour retirer le boîtier de contrôle.

Remarque

Appuyez et déplacez le en bas à droite pour revenir au menu accueil pendant l'utilisation.

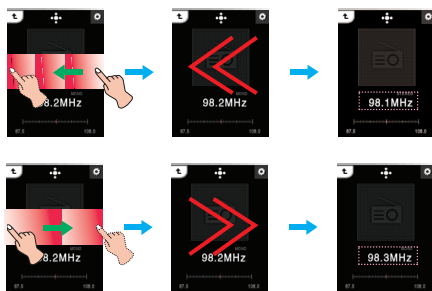
Écouter la radio FM (Option en fonction du modèles)

Recherche de stations de radio FM

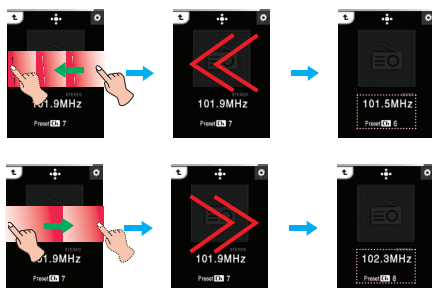
Recherche manuelle

Faites glisser le milieu de l'écran LCD vers la droite/gauche pendant que vous écoutez la radio.

Mode Non Préréglé (Pour diminuer/augmenter cran par cran).



Mode Préréglé (Pour diminuer/augmenter canal par canal).



Utilisation du boîtier de contrôle

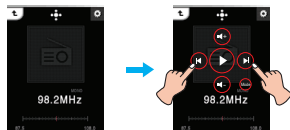
1 Appuyez sur pendant que vous écoutez la radio.

- Le boîtier de contrôle apparaît sur l'écran LCD.

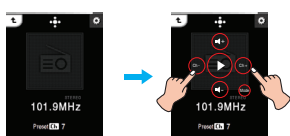
- Appuyez sur l'écran LCD jusqu'à ce et apparaissent en mode Non Préréglé.

- Appuyez sur l'écran LCD jusqu'à ce et apparaissent en mode Préréglé.

Mode Non Préréglé

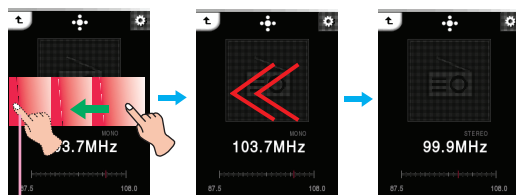


Mode Préréglé

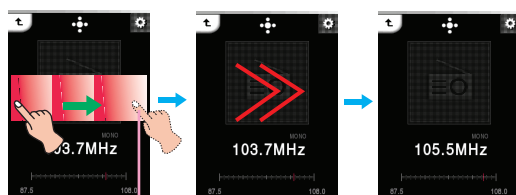


Recherche automatique

Faites glisser le milieu de l'écran LCD vers la droite/gauche pendant la réception puis maintenez appuyé votre doigt sur l'écran.



Appuyez sur l'écran LCD pendant environ 2 secondes.



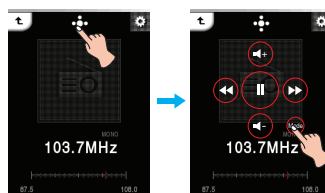
Appuyez sur l'écran LCD pendant environ 2 secondes.

Utilisation du boîtier de contrôle

1 Appuyez sur en mode non préréglé.

- Le boîtier de contrôle apparaît sur l'écran LCD.

- Appuyez sur sur l'écran LCD jusqu'à ce et apparaissent à l'écran.



2 Appuyez sur , .

- Si vous appuyez sur pendant la recherche automatique, elle s'annule.

- Reception may be weak in some areas.

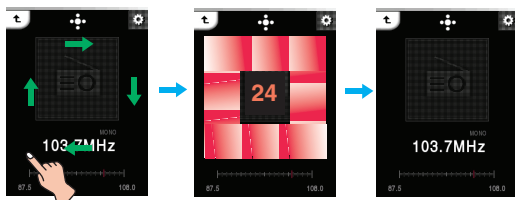
- As earphones function as antennas, only LG Electronics' earphones guarantees the reception quality.

Écouter la radio FM (Option en fonction du modèles)

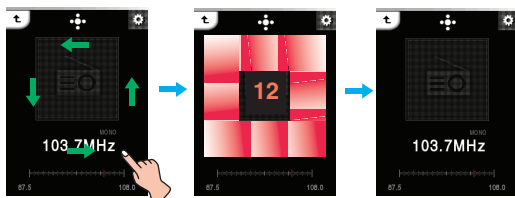
Contrôle du volume

Maintenez appuyé et tournez votre doigt dans le sens / sens inverse des aiguilles d'une montre pendant l'écoute de la radio.


Volume Plus

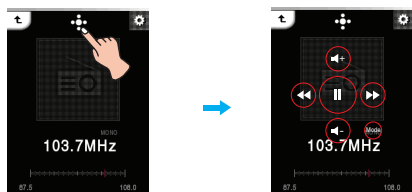


Volume Moins



Utilisation du boîtier de contrôle

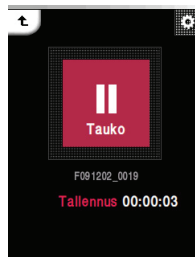
- 1 Appuyez sur  pendant l'écoute de la radio.
 - Le boîtier de contrôle apparaît sur l'écran LCD.



- 2 Pressionnez  ou  le bouton pour contrôler le volume.

Réglage de la chaîne radio FM

- 1 Pour enregistrer pendant l'écoute, appuyez sur la touche REC pendant plus d'une seconde.
 - L'heure d'enregistrement s'affichera et l'enregistrement débutera.



- 2 Appuyez sur [Pause] pour mettre en pause.
- 3 Appuyez sur [Heure arrêt] pour terminer l'enregistrement.
 - Sélectionnez [Reprendre] pour reprendre l'enregistrement.
 - Les fichiers enregistrés seront stockés dans le dossier Record sous le format F061205_xxxx (Année Mois Jour_Ordre).
- 4 Reportez-vous à la rubrique [Fichiers enreg.] ode la page 23 pour reproduire les fichiers pré-enregistrés.


Remarque

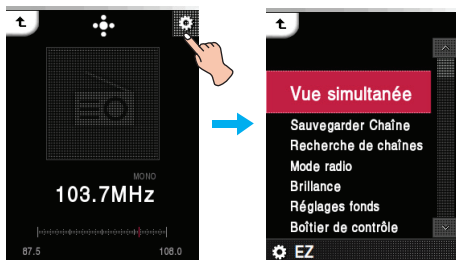
Si l'espace mémoire restant est inférieur à 4MB, il se peut que le lecteur n'enregistre pas.

Écouter la radio FM (Option en fonction du modèles)



Menu EZ pour la radio

Vous pouvez installer ou annuler une fonction déterminée en utilisant le menu EZ.

Appuyez sur  pour sélectionner le menu EZ pendant l'écoute de la radio.



Vue simultanée

- **Photo** : Vous pouvez visualiser une photo et écoutez la radio simultanément.
[Photo] ⇒  [(Aller au menu EZ de la photo)] ⇒ [Radio] ⇒ [Annuler]/[Chaîne précédente]/[Chaîne suivante]/[Rétablir]
- [Annuler] : Pour cesser la réception radio.
- [Chaîne précédente] : Pour recevoir le canal précédent.
- [Chaîne suivante] : Pour recevoir le canal suivant.
- [Rétablir] : Pour passer en mode radio.
- **Texte** : Vous pouvez afficher du texte et écouter la radio simultanément.
[Texte] ⇒  [(Aller au menu EZ de la texte)] ⇒ [Radio] ⇒ [Annuler]/[Chaîne précédente]/[Chaîne suivante]/[Rétablir]
- [Annuler] : Pour cesser la réception radio.
- [Chaîne précédente] : Pour recevoir le canal précédent.
- [Chaîne suivante] : Pour recevoir le canal suivant.
- [Rétablir] : Pour passer en mode radio.

Effacer Chaîne/Sauvegarder Chaîne

Pour effacer ou enregistrer une station de radio.

Recherche de chaînes

Vous pouvez sauvegarder une station de radio FM automatiquement.

- La dernière station sauvegardée sera effacée.
- Appuyez sur [Cancel] pour arrêter la recherche de la station.

Mode radio

Vous pouvez sélectionner le mode canal ou le mode fréquence.

- **Mode prédéfini**
Vous pouvez les signaux FM de la radio sur le mode Canal.
- **Mode non prédéfini**
Vous pouvez régler les signaux FM de la radio sur le mode fréquence.

Brillance

Vous pouvez rajuster la luminosité de 0 à 9. La luminosité par défaut est 5.

Réglages fonds

Vous pouvez sélectionner un fichier photo comme fonds d'écran pendant que vous écoutez la radio.

- **Image utilisateur**
Pour afficher une image du choix de l'utilisateur pendant la lecture.
- **Image par défaut**
Pour afficher une image basique pendant la lecture.

Boîtier de contrôle

Vous pouvez sélectionner le boîtier de contrôle.

- **Marche** : Pour afficher le boîtier de contrôle
- **Arrêt** : Pour annuler l'affichage du boîtier de contrôle.

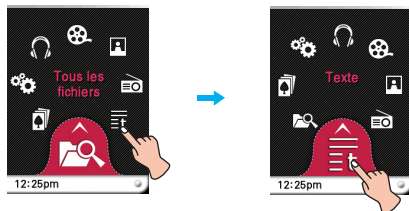
Voir information

Pour afficher les informations relatives à la station reçue. (Fréquence, Intervalle Enregistrement Réservé, Durée Enregistrement Réservé, Fréquence Réservée, Configuration).

Affichage Texte

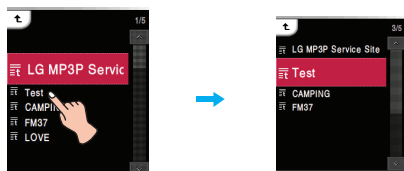
Pour afficher un fichier texte

- 1 Sélectionnez  l'icône du menu Accueil.



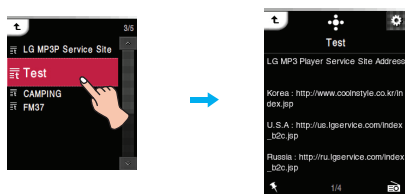
- 2 Sélectionnez la liste désirée.

- La liste s'affiche sur l'écran LCD.
- S'il n'y a pas de liste, 'Pas de Liste' apparaît sur l'écran.



- 3 Appuyez sur le fichier désiré.

- Le fichier texte apparaît à l'écran.



Utilisation du boîtier de contrôle

Le baladeur prend en charge des fichiers avec un maximum de 99999 pages.

Pour sauter une page automatiquement

- 1 Appuyez au milieu de l'écran lorsque le fichier texte s'affiche.



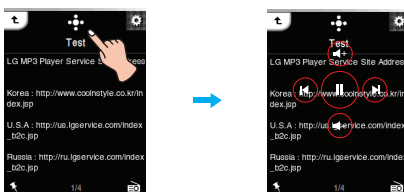
- 2 Appuyez de nouveau au milieu de l'écran pour faire une pause.



Utilisation du boîtier de contrôle

- 1 Appuyez sur  pendant l'affichage du texte.

- Le boîtier de contrôle apparaît sur l'écran LCD.
- Si ce n'est pas le cas, réglez le boîtier de contrôle [Menu EZ] ⇒ [Boîtier de contrôle] ⇒ [Marche] (Page 41)




- 2 Appuyez sur  pour sauter automatiquement une page.

- Le  apparaît à l'écran.

- 3 Appuyez sur  pour passer en pause.

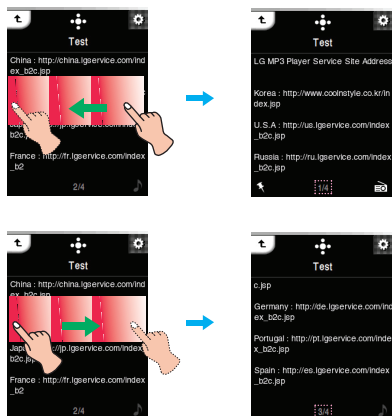
- Le  apparaît à l'écran.

- 4 Appuyez sur  ou sur un autre espace pour retirer le boîtier de contrôle.


Affichage Texte

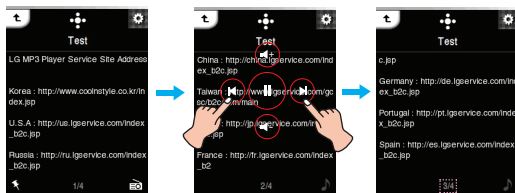
Pour visualiser la page suivante ou précédente



Faites glisser le milieu de l'écran LCD vers la droite/gauche pendant la lecture.



Utilisation du boîtier de contrôle

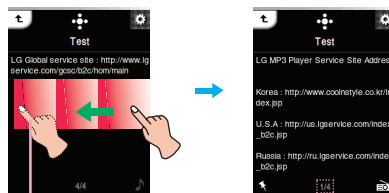
- 1 Appuyez sur  pendant la lecture.
 - Le boîtier de contrôle apparaît sur l'écran LCD.



- 2 Appuyez sur la touche  /  pour aller à la page suivante ou précédente.

Recherche rapide

Faites glisser l'écran LCD pendant la lecture puis maintenez appuyé l'écran LCD.





Relâchez au point désiré




Relâchez au point désiré

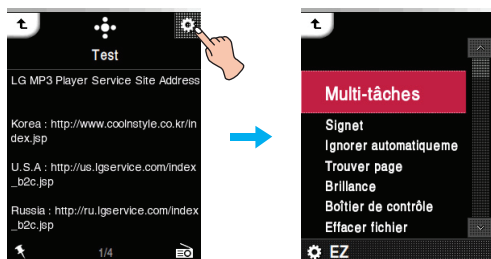
Utilisation du boîtier de contrôle

- 1 Appuyez sur  pendant la lecture.
 - Le boîtier de contrôle apparaît sur l'écran LCD.
- 2 Maintenez appuyée la touche  pendant 2 secondes pendant la lecture puis relâchez au point désiré.

Menu EZ du Texte


Vous pouvez installer ou annuler une fonction déterminée en utilisant le menu EZ.

Appuyez sur  pour sélectionner le menu EZ pendant l'affichage du texte.




Multi-tâches

- **Musique** : Vous pouvez écouter de la musique et lire un texte simultanément.

[Musique] ⇒ [] [(Passer au menu EZ du texte)] ⇒ [Musique] ⇒ [Annuler]/[Lecture précédent]/[Lecture suivant]/[Rétablir]

- [Annuler] : Pour arrêter la lecture de la musique.
- [Lecture précédent] : Pour lire le morceau précédent.
- [Lecture suivant] : Pour lire le morceau suivant.
- [Rétablir] : Pour passer en mode musique.

- **Radio** : Vous pouvez écouter la radio et lire un texte simultanément.

[Radio] ⇒ [] [(MPasser au menu EZ du texte)] ⇒ [Radio] ⇒ [Annuler]/[Chaîne précédente]/[Chaîne suivante]/[Rétablir]

- [Annuler] : Pour cesser la réception radio.
- [Chaîne précédente] : Pour recevoir le canal précédent
- [Chaîne suivante] : Pour recevoir le canal suivant
- [Rétablir] : Pour passer en mode radio

Signet

Vous pouvez vous déplacer à ce que vous venez d'installer pendant la reproduction musicale.

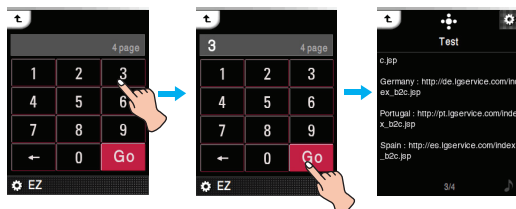
- **Régler**
Réglez le marque-page.
- **Déplacer**
Pour exécuter le marque-page.
- **Annuler**
Pour annuler le marque-page.

Ignorer automatiquement

Pour régler l'intervalle pour sauter du texte automatiquement. Vous pouvez sélectionner [Arrêt], [3 sec], [5 sec], ou [10 sec].

Trouver page

Vous pouvez aller à la page désirée.



Brillance

Vous pouvez rajuster la luminosité de 0 à 9. La luminosité par défaut est 5.

Boîtier de contrôle

Vous pouvez sélectionner le boîtier de contrôle.

- **Marche** : Pour afficher le boîtier de contrôle
- **Arrêt** : Pour annuler l'affichage du boîtier de contrôle.

Effacer fichier

- **Oui** : Pour effacer le fichier en cours.
- **Non** : Pour annuler l'effacement du fichier en cours.

Voir information

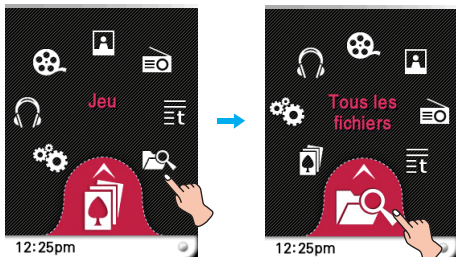
Pour afficher les informations relatives au fichier en cours.

(Nom du fichier, Taille du fichier, Page et Configuration).

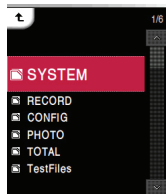
Vérifier tous les fichiers / Jouer un jeu

Tous les fichiers

1 Sélectionnez  l'icône du menu Accueil.



2 Vous pouvez confirmer et lire la liste de lecture sur tous les modes.



SYSTEM

Pour afficher les fichiers qui sont reliés au système.

RECORD

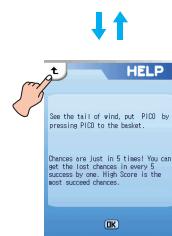
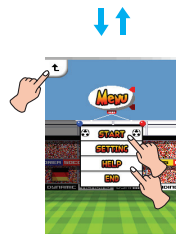
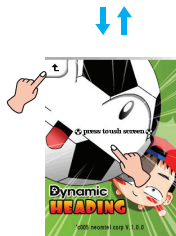
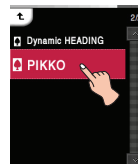
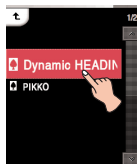
Pour afficher les fichiers préenregistrés.

CONFIG

Pour afficher les fichiers reliés en configuration.

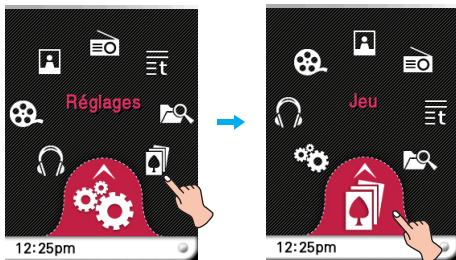
2 Appuyez sur le fichier de jeu désiré.

- Pour plus de détails, voir le menu [HELP].



Jeu

1 Sélectionnez  l'icône du menu Accueil.



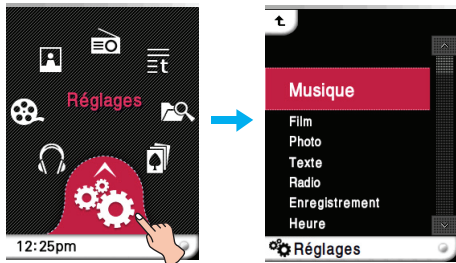
Jeu [TITRE Dynamique]

Tête de chapitre pour les deux côtés des balles que la mission sera accomplie. Ne pas empiler plus de 5 balles dans un temps donné. Plusieurs types d'éléments apparaîtront.

Jeu [PIKKO]

Voyez la queue du vent, mettez PIKKO en appuyant sur PIKKO. Les chances ne sont que 5 fois! Vous pouvez obtenir les chances perdues dans chaque 5 succès par un. Les hauts points sont les chances les plupart réussissantes.

Réglages



Musique

Mode Lecture

- Répéter un titre: Reproduit le thème en cours de façon répétée.
- Lecture intégrale: Pour lire dans l'ordre toute la musique contenue dans le dossier sélectionné.
- Répétition intégrale: Pour lire sans arrêt toute la musique contenue dans le dossier sélectionné.
- Aléatoire Tous: Pour lire dans le désordre toute la musique contenue dans le dossier sélectionné.
- Répéter tout en aléatoire
Pour répéter dans le désordre toute la musique contenue dans le dossier sélectionné.

Vitesse Musique

L'utilisateur peut régler la vitesse de lecture des fichiers MP3.

- Vous pouvez sélectionner [0.3 fois], [0.5 fois], [1 fois], [1.5 fois], et [2 fois].
- La valeur par défaut est [1 fois].
- Les fichiers MP3 de moins de 32KHz ne peuvent être lus qu'à la vitesse [1 fois].

Effet sonore

- EQ : L'utilisateur peut choisir des effets sonores (AUTO EQ, NORMAL, POP, ROCK, R&B/SOUL, HIPHOP/RAP, JAZZ, CLASSICAL, DANCE, LIVE, USER EQ)
- 3D Sound: L'utilisateur peut choisir les effets sonores de son 3D.
(Arrêt, 3D EXPANDER, STADIUM, CONCERT HALL, CLUB, ROOM, BASS BOOST, X-LIVE)

Montée vol. crescendo

On peut augmenter le volume graduellement pour protéger l'acuité auditive.

- L'utilisateur peut choisir [Marche] ou [Arrêt].

Vitesse défilement

Etablit la vitesse de défilement du nom du fichier et des informations du Tag-ID3 en mode lecture de musique.

- L'utilisateur peut choisir [Arrêt], [0.5 fois], [1 fois], [2 fois], et [3 fois].

Recherche Intervalle

L'utilisateur peut établir/supprimer l'affichage d'un diaporama.

- L'utilisateur peut choisir [3 sec], [5 sec], [10 sec], et [30 sec].

Paroles

Vous pouvez montrer les paroles si le fichier musical est compatible.

- Marche : Pour afficher les paroles.
- Arrêt : Pour annuler l'affichage des paroles.

Réglages fonds

Vous pouvez sélectionner un fichier photo comme fonds pendant l'écoute de la musique.

- Style de l'album: Pour afficher la couverture de l'album pendant la lecture.
- Image utilisateur: Pour afficher une image du choix de l'utilisateur pendant la lecture.
- Image par défaut: Pour afficher une image basique pendant la lecture.

Film

Recherche vitesse

Vous pouvez régler la vitesse de lecture des fichiers vidéo.

- 1 fois: Pour lire à vitesse normale.
- 2 fois: Pour lire 2 fois plus vite.
- 3 fois: Pour lire 3 fois plus vite.

Effet moteur MXD

Vous pouvez obtenir une image haute définition pour les fichiers vidéo.

- Vous pouvez régler la résolution des fichiers vidéos sur [Marche]/[Arrêt].

Photo

Diaporama

Vous pouvez régler le diaporama sur Marche/Off.

- Marche: Pour lancer le diaporama.
- Arrêt: Éteint la présentation.

Intervalle diaporama

Vous pouvez régler l'intervalle entre deux photos dans le diaporama sur [2 sec], [3 sec], [4 sec], ou [5 sec].

Texte

Couleur police

L'utilisateur peut choisir la couleur du texte pour le mode texte.

- L'utilisateur peut choisir [Blanc], [Gris], [Vert], [Bleu], [Jaune], ou [Rouge].

Ignorer automatiquement

Pour régler l'intervalle pour sauter du texte automatiquement.

- L'utilisateur peut choisir [Arrêt], [3 sec], [5 sec], ou [10 sec].

Radio

Mode

L'utilisateur peut choisir le mode de réception.

- L'utilisateur peut choisir [Autom.], [Stéréo] ou [Mono].

Configuration sensibilité

Un niveau plus faible permet de recevoir plus de chaînes.

- L'utilisateur peut choisir [Haut], [Standard], ou [Bas].

Configuration Région

L'utilisateur peut choisir la zone de réception.

- L'utilisateur peut choisir [Corée], [Japon] ou [Autres].

Enreg. sélectionné

On peut choisir l'heure d'enregistrement.

- L'utilisateur peut choisir la fréquence à enregistrer pour Enreg. sélectionné.
- La fonction d'enregistrement réservé est activée seulement si le baladeur est éteint.
- L'utilisateur ne peut établir qu'un seul enregistrement réservé.
- L'enregistrement peut être fait pour un maximum de 23 heures et 59 minutes.

Réglages fonds

Vous pouvez sélectionner un fichier photo comme fonds pendant l'écoute de la musique.

- Image utilisateur: Pour afficher une image du choix de l'utilisateur pendant la lecture.
- Image par défaut: Pour afficher une image basique pendant la lecture.

Enregistrement

Qualité d'enreg.

L'utilisateur peut régler la qualité de l'enregistrement.

- L'utilisateur peut choisir [96kbps], [128kbps], ou [192kbps].

VAD

En mode dictaphone, l'enregistrement s'arrête pendant les périodes de silence et reprend dès réception de la voix.

- L'utilisateur peut choisir [Marche] or [Arrêt].

Heure

Sélection heure arrêt

Après une durée déterminée, le baladeur s'éteint automatiquement.

- L'utilisateur peut choisir [Arrêt], [10 min], [30 min], [1 h], ou [2 h].
- Si l'utilisateur choisit cette option d'arrêt automatique, le baladeur enregistrera automatiquement les fichiers et s'éteindra après la durée déterminée.
- Après que le baladeur s'est éteint automatiquement après une durée déterminée, cette fonction est désactivée.

Système heure

Vous pouvez régler l'heure en 12 ou en 24 heures.

Réglage heure

Vous pouvez régler l'heure actuelle.

- Les années peuvent prendre une valeur entre 2001 et 2099.
- Lorsque vous téléchargez des fichiers en mode MTP, l'heure réglée du lecteur sera synchronisée avec l'heure du PC.

Réglages affichage

Brillance

Vous pouvez rajuster la luminosité de 0 à 9.

La luminosité par défaut est 5.

Réglages Thème

Pour régler le type de menu.

- L'utilisateur peut choisir [Type d'icône] ou [Type de liste].

Couleur Menu

Vous pouvez régler la couleur du menu d'accueil sur [Rouge]/[Bleu].

Général

Boîtier de contrôle

Vous pouvez sélectionner le boîtier de contrôle.

- **Marche** : Pour afficher le boîtier de contrôle
- **Arrêt** : Pour annuler l'affichage du boîtier de contrôle.

Rétablissement

Il est possible de faire des recherches sur les fichiers téléchargés et de mettre la liste à jour.

- L'utilisateur peut choisir [Oui] ou [Non].
- Si l'utilisateur sélectionne [Oui], la liste sera mise à jour. Si l'utilisateur sélectionne [Non], le baladeur reviendra à l'écran de Réglages généraux.
- Etant donné que la mise à jour de la liste peut prendre du temps, veuillez vérifier par avance l'état de la pile.

Initialiser les réglages

L'utilisateur peut initialiser les réglages du baladeur.

- L'utilisateur peut choisir [Oui] ou [Non].
- Si vous sélectionnez [Oui], le lecteur se met automatiquement hors tension après initialisation.
- Si vous sélectionnez [Non], le lecteur revient au menu précédent.

Menu Configuration (Continued)

Info système

L'utilisateur peut vérifier les informations du produit.

- La capacité mémoire, la mémoire utilisée, la mémoire restante, le nom du modèle et la version du firmware s'affichent.

Language

L'utilisateur peut choisir la langue.

- Coréen, Anglais, Portugais, Russe, Danois, Allemand, Néerlandais, Français, Hongrois, Italien, Norvégien, Polonais, Espagnol, Suédois, Thaïlandais, Chinois (Traditionnel), Ukrainien, Finnois.

Gestion de l'énergie

- Extinction affichage autom.

Si aucun bouton n'est activé pendant le temps prédéterminé, l'écran s'éteindra automatiquement.

- L'utilisateur peut choisir [Arrêt], [5 sec], [10 sec], [30 sec], ou [60 sec].

- Arrêt autom.

Si aucun bouton n'est sélectionné pendant le mode de veille de lecture, l'écran s'éteindra automatiquement.

- L'utilisateur peut choisir [Arrêt], [30 sec], [1 min], [5 min], ou [10 min].

Configuration connexion PC

- Appareil média (MTP)

- MTP utilise la dernière technologie de Microsoft pour prendre en charge les périphériques multimédia. Il est reconnu comme un périphérique amovible et est compatible avec le Lecteur Windows Media 10.

- Disque amovible (MSC)

- Le baladeur fonctionne comme une unité de stockage amovible en mode MSC.

Format

L'utilisateur peut effacer toutes les données de la mémoire, et initialiser la mémoire.

- L'utilisateur peut choisir [Oui] ou [Non].
- Si l'utilisateur sélectionne [Oui], le formatage sera effectué. Si l'utilisateur sélectionne [Non], le baladeur reviendra à l'écran de Réglages généraux.
- Sauvegardez les données stockées dans la mémoire avant de la reformater.
- Les données supprimées ne peuvent pas être récupérées.

Calibrage

Vous pouvez ajuster la netteté de l'écran LCD.

- Appuyez sur l'icône '+' à plusieurs reprises.

Dictaphone

- 1 Appuyez sur la touche REC pendant plus d'1 seconde puis appuyez sur [Heure démarrage].



- L'enregistrement démarre.

- 2 Appuyez sur [Pause] pour passer en pause.

- 3 Appuyez sur [Heure arrêt] pour terminer l'enregistrement.

- Sélectionnez Reprendre pour reprendre l'enregistrement.

- Les fichiers enregistrés seront stockés dans le dossier Record sous le format V061205_xxxx (Année Mois Jour_Ordre).

- 4 Reportez-vous à la rubrique [Fichiers enreg.] de la page 23 pour reproduire les fichiers pré-enregistrés.

Remarque

Si l'espace mémoire restant est inférieur à 4MB, il se peut que le lecteur n'enregistre pas.

Q : Le baladeur n'est pas allumé.

- A : Vérifiez que la pile soit encore chargée.
A : Connectez l'adaptateur c.a. et rechargez la pile.

Q : L'écran n'est pas clair.

- A : Eviter l'exposition directe au soleil et ajuster la luminosité.
A : Vérifiez le niveau de luminosité de l'écran.

Q : Le bouton ne fonctionne pas.

- A : Vérifiez si la fonction Blocage est activée.

Q : Les lettres affichées à l'écran semblent cassées.

- A : Téléchargez la police de caractères à partir du site Web, et copiez la dans le dossier Config.
A : Le dossier Config ne s'affiche qu'en mode MSC. Changez en mode MSC. (Si vous êtes en mode MTP, copiez le fichiers de police de caractères dans le dossier données.)

Q : Il y a beaucoup de bruit pendant l'écoute de la radio, et la réception est mauvaise. (Récepteur de Radio FM optionnel)

- A : Les écouteurs font office d'antenne. Manipulez-les avec précaution.
A : Changez un peu l'orientation des écouteurs et du baladeur.

Q : Après avoir téléchargé les fichiers, la Liste de lecture ne s'affiche pas correctement.

- A : Mettez la liste à jour dans le menu des Réglages.
A : Formatez le produit, et téléchargez le fichier.
- Si vous formatez le lecteur, toutes les données qu'il contient seront perdues.

Q : Après mise à jour du microprogramme, le baladeur ne fonctionne pas correctement.

- A : Réinitialisez le baladeur. (consultez la page 18)
A : Sauvegardez vos données, et formatez le baladeur.
- Si vous formatez le lecteur, toutes les données qu'il contient seront perdues.

Q : Parfois les fichiers ne sont pas téléchargés.

- A : Vérifiez la configuration du branchement PC de lecteur. (Consultez les pages 12 - 14.)

Q : Les fichiers ne sont pas téléchargés.

- A : Vérifiez la configuration du branchement PC de votre lecteur. Certains fichiers peuvent être téléchargés uniquement selon le branchement utilisé. Tous les fichiers peuvent être téléchargés en mode MSC.

Q : Mon PC ne reconnaît pas le lecteur MP3.

- A : Vérifiez la configuration du branchement PC de votre lecteur. Si vous utilisez Windows 98 SE/ME, votre PC doit être réglé sur MSC dans le Menu Configuration.
A : Vérifiez si le pilote USB qui se trouve sur le CD fourni est installé.

Q : Impossible de lire le fichier AVI/WMA.

- A : Seuls les fichiers vidéos transcodés par LG Media Center pourront être lus. Assurez-vous que les fichiers à lire soient convertis par LG Media Center. Voir l'[Aide] de LG Media Center pour savoir comment transcoder vos fichiers.

Q : Les caractères ne s'affichent pas correctement pour les fichiers textes.

- A : Si le texte est codé en un format que votre baladeur ne reconnaît pas, le texte sera illisible.
A : Vous devez convertir le texte en Unicode sur un ordinateur qui supporte la langue de votre choix et le télécharger ensuite sur le baladeur.
A : Réglez les caractères dans la langue correspondante dans [Réglages] ⇒ [Général] ⇒ [Language].

Q : Les étiquettes ID3 des fichiers musicaux ne fonctionnent pas ou ne s'affichent pas.

- A : Réglez les étiquettes ID3 sur la langue correspondante dans [Réglages] ⇒ [Général] ⇒ [Language].

| Type | Article | Spécifications |
|---|---|---|
| Mémoire | Capacité | 1GB/2GB/4GB |
| | Système de fichiers | FAT32 |
| PC | Système d'exploitation pour le lecteur MP3 | Win98SE/ME/2000/XP |
| | Système d'exploitation pour LG Media Center | Win2000 / XP |
| | Interface | USB 2.0 |
| Caractéristiques générales | Dimensions | 51.5 (L) X 90 (H) X 99(P) |
| | Poids | 63g (2.22oz) (avec pile) / Selon le modèle. |
| | Température d'utilisation | 0°C + 40°C |
| Audio | Etendue des fréquences | 20Hz ~ 20kHz |
| | Rapport Signal / Bruit | 90dB |
| | Réponse de la chaîne | 40dB (1kHz) |
| | Capacité de sortie maximale | 18mW+18mW |
| Radio FM (En option selon le modèle) | Etendue des fréquences | 87.5~108MHz |
| | Rapport Signal / Bruit | 38dB |
| | Réponse de la chaîne | 22dB(1kHz) |
| | Antenne | Ecouteurs antenne |
| Temps de lecture | Vidéo | Environ 3 heures |
| | Audio | Environ 20 heures (avec 128Kbps/44,1KHz Egaliseur normal) |
| Alimentation électrique | Adaptateur c.a. | 5V c.c., 1A |
| | Pile (intégrée) | Pile rechargeable en Ion de Lithium 3,7 V c.c., 600 mAh |
| Fichiers | Audio | MP3, OGG, WMA, WAV (ADPCM), ASF |
| | Vidéo | LG AVI (30 cadres), LG WMV (30 cadres) |
| | Afficheur d'images | JPG |
| | Afficheur de texte | TXT |
| Affichage | TFT LCD | 2.4" / 260,000 couleurs |

Remarque

Certaines parties de l'espace de stockage du lecteur MP3 sont normalement utilisées pour stocker les informations traitées intérieurement. Par conséquent, la capacité de stockage réelle peut être légèrement inférieure à celle qui figure dans le manuel. (La taille de l'espace de stockage réservé aux informations traitées intérieurement peut être modifiée pour la mise à jour du produit sans préavis aux utilisateurs finaux.)

<http://www.lge.com>

Des informations sur le produit peuvent être trouvées sur ce site.

- Grâce à la mise à jour du microprogramme, on peut augmenter les performances du produit.

Spécifications des fichiers pris en charge

Décodeur MP3

- Prise en charge de la spécification d'encodage MP3, y compris le débit binaire variable (VBR)

| Débit binaire | Mpeg1 | | |
|---------------|-------|---------|-------|
| | 32KHz | 44.1KHz | 48KHz |
| 32 | OK | OK | OK |
| 40 | OK | OK | OK |
| 48 | OK | OK | OK |
| 56 | OK | OK | OK |
| 64 | OK | OK | OK |
| 80 | OK | OK | OK |
| 96 | OK | OK | OK |
| 112 | OK | OK | OK |
| 128 | OK | OK | OK |
| 144 | OK | OK | OK |
| 160 | OK | OK | OK |
| 192 | OK | OK | OK |
| 224 | OK | OK | OK |
| 256 | OK | OK | OK |
| 320 | OK | OK | OK |

Encodeur MP3

- 44.1KHz, (96Kbps, 128Kbps, 192Kbps) Spec

Décodeur WMA

- Support pour décodage de WMA (ASF-audio uniquement)

| Version 7 & Version 8 & Version 9 | | | | | | | |
|-----------------------------------|-------|---------|-------|---------|---------|--------|-------|
| Kbps | 48 | 44.1 | 32 | 22.05 | 16 | 11.025 | 8 |
| 384 | | | O (S) | | | | |
| 320 | O (S) | O (S) | | | | | |
| 256 | O (S) | O (S) | | | | | |
| 192 | O (S) | O (S) | | | | | |
| 160 | O (S) | O (S) | | | | | |
| 128 | O (S) | | | | | | |
| 96 | O (S) | | | | | | |
| 80 | O (S) | | | | | | |
| 64 | O (S) | | | | | | |
| 48 | O (S) | O (S,M) | | | | | |
| 40 | | | O (S) | | | | |
| 32 | O (M) | | O (S) | O (S) | | | O (M) |
| 22 | | | O (S) | | | | |
| 20 | | | O (M) | O (S,M) | O (S) | | |
| 16 | | O (M) | | O (M) | O (S,M) | | |
| 12 | | | | | O (M) | | O (S) |
| 10 | | | | | O (M) | O (M) | |
| 8 | | | | | | O (M) | O (M) |
| 6 | | | | | | | O (M) |
| 5 | | | | | | | O (M) |

- (S) : Stéréo (M) : Mono

Décodeur OGG

- Support pour Q(-1) ~ Q(9)

Décodeur ADPCM

- Décode les fichiers au format WAV (MS-ADPCM)

