



KANNETTAVA
MULTIMEDIASOITIN
KÄYTTÖOPAS
MALLI: FM30

Ennen tämän tuotteen liittäminen, käyttöä tai säätöjä lue tämä ohjekirja huolella läpi.

Muotoilu ja tekniset arvot voivat muuttua ilman eri ilmoitusta tuotetta



Table of Contents



Ominaisuudet	5	Siirrettävän levyn käyttäminen - MSC-tilassa	24
Tärkeitä turvallisuusohjeita	7	Tiedostojen lataaminen	24
Vanhojen laitteiden hävittäminen	9	Firmwaren (laitteisto-ohjelmiston) ..	25
Pakkauksen sisältö	10	Firmwaren päivittäminen	25
Niskahihnan käyttäminen	11	Asennus ja yhdistäminen	26
Kunkin komponentin nimi	12	AC-adapterin käyttäminen	26
Ylä- ja etunäkymät	12	Akun lataaminen	26
Oikean ja vasemman sivustan näkymät	13	USB-kaapelin kytkeminen	27
Ohjelmistojen asentaminen	14	USB-kaapelin irrottaminen (MSC-tilassa)	27
Ennen kuin asennat käyttöohjelman	14	Peruskäyttö	29
LG Media Center	15	Virran päälle/pois kytkeminen	29
LG Lyrics Center	16	Lukitusominaisuus	29
Win98SE MSC Device Driver:in (laiteohjaimen)	19	Uudelleen käynnistys -ominaisuus	29
asentaminen	19	Äänenvoimakkuuden säätö	30
Musiikkiterapiaominaisuuden asennus	20	Home (Koti) -valikoruutu	30
PC:hen kytkeminen	21	Valintaominaisuudet	30
Kannettavan medialaitteen käyttäminen - MTP-tilassa	21	Toista musiikkia	31
Tiedostojen lataaminen	21	Musiikintoistonäyttö	31
Kun MP3-soitin on kytketty PC:	22	Musiikkitiedoston toistaminen	31
hen MTP-tilassa	22	Pysäytys	32
		Seuraavan tai edellisen tiedoston etsiminen	32

Table of Contents



Pikaetsintä	32	Valokuvatiedoston katsominen	39
Toisto	32	Näytä soittolista	40
EZ-valikko (<i>Katso sivu 51</i>)	33	View All List	40
Näytä soittolista	33	EZ-valikko (<i>Katso sivu 51</i>)	40
Toistolista - Oma Toistolista	33	Toista teksti	41
Toistolista - PC Toistolista	34	Näytä tekstitiedosto	41
Kirjasto	34	Näytä soittolista	41
Tallennettu tiedosto	35	View All List	42
Soittolista - Lisää/poista tiedostoja Omaan soittolistaan/Omasta soittolistasta	35	EZ-valikko (<i>Katso sivu 51</i>)	42
View All List	36	Tallentaminen	43
Toista video	37	Äänen tallentaminen	43
Videon toistaminen	37	Ulkoiseen laitteeseen kytkeminen	44
Toista / Keskeytä	37	Ulkoisella laitteella tallentaminen	44
Seuraavan tai edellisen videotiedoston toistaminen	37	FM-radiovastaanotto	46
Videotiedostojen pikaetsintä	37	FM-lähetyksen vastaanottonäyttö	46
Kuvaruudun kaappaus	37	FM-radion kuunteleminen	46
EZ-valikko (<i>Katso sivu 51</i>)	38	FM-radiokanavien etsiminen	46
Näytä soittolista	38	FM-radiokanavan asettaminen	47
View All List	38	Kanava/taajuus -tilan vaihto	48
Näytä valokuvatiedosto	39	Etsi kanava	48
		Poista tallennettu kanava	49
		Aseta/Peruuta mykistysominaisuus (Set/Cancel)	

Table of Contents



Mute)	49	Yleisasetus	58
FM-radiolähetyksen tallentaminen	49	USB	58
EZ-valikko (<i>Katso sivu 51</i>)	50	Sovellusohjelman käyttäminen	59
EZ-valikon käyttäminen	51	LG Media Center	59
EZ-ominaisuuden valitseminen	51	LG Media Center - Firmwaren päivittäminen	59
Set/Move/Cancel (Aseta/Siirrä/Peruuta) kirjan- merkki	52	LG Lyrics Center	60
Mediavalinta	52	Näytä ohjekirja	60
Valitaksesi median	52	Adobe Acrobat Reader -ohjelman asentaminen asentaminen.	60
Radiokanavan asettaminen	53	Vianetsintä	61
Page Find	53	Määrittelyt	63
Suosikkikappaleet	54	http://www.lge.com	64
Alempien ominaisuuksien asettaminen	55	Tuettujen tiedostojen määrittelyt	65
Asetusvalikon rakenne	55		
Music (Musiikki)	55		
Photo (Valokuva)	56		
Radio	56		
Record (Tallenna)	56		
Text (Teksti)	57		
Akku	57		
Aika	57		

Ominaisuudet



Siirrettävä levy

Voit kopioida ja tallentaa tiedostoja Windows Explorer:illa.

USB 1.1 ja 2.0

Käyttäjä voi ladata tiedostoja nopeasti.

Koodaustoiminto (Valinnainen) Katso sivu [10](#)

Käyttäjä voi koodata ja tallentaa musiikkia soittimen Line-in-portin kautta MP3-soittimen tukemassa tiedostomuodossa.

FM-vastaanotto (Valinnainen) Katso sivu [10](#)

Käyttäjä voi kätevästi kuunnella FM-radiolähetystä automaattisella taajuudenvalintaominaisuudella.

LG 3D -ääni

3D-äänitehosteet, matalat äänet ja matalataajuusääni tarjoavat paremman äänenlaadun.

Text viewer (Tekstinäyttävä)

Tekstinäyttäväominaisuus on kätevä musiikin kuunteluun tai vieraan kielen opiskeluun.

Kuva/Tekstinäyttävä

Käyttäjä voi katsoa tallennettuja valokuvia kuvaselaimella, ja tekstiselaimella, käyttäjä voi lukea sanoituk-sia tai sähköistä kirjaa.

1.77" väri OLED

Käyttäjä voi katsoa video- ja kuvatiedostoja 260 000 värin OLED-näytöltä.

Useiden tiedostojen toistaminen

Text (Teksti): TXT

Ääni: MP3, OGG, WMA, WAV (ADPCM), ASF

Photo (Valokuva): JPG, BMP

Video: LG AVI (Vain LG Media Center:in purkamien videoiden toistamiseen)

Firmwaren (laitteisto-ohjelmiston) päivittäminen

Käyttäjä voi päivittää nykyisen firmwaren (laitteisto-ohjelmiston) viimeisimpään versioon.

MTP / MSC -tila

Mikä on MTP-tila? MTP on lyhenne sanoista Media Transfer Protocol (Mediansiirtoprotokolla). MTP soveltaa Microsoft:in viimeisintä multimedialaitteita tukevaa teknologiaa.

Mikä on MSC-tila? MSC on lyhenne sanoista Mass Storage Class (Massatallennusluokka). MSC-tilassa oleva laite toimii kannettavana muistina.

DRM-ominaisuus

Mikä on DRM? DRM viittaa teknologioihin ja palveluihin, jotka estävät digitaalisen sisällön luvattoman

Ominaisuudet



käytön ja jotka suojaavat tekijänoikeuksien haltijaosapuolia.

- Musiikkitiedosto, jossa on DRM kytkettynä, on koodattu niin, että ID3-tietojen ja sanoitusten muokkaaminen on mahdotonta.
- Tämä tuote tukee WMDRM-10:ä (JANUS) ja X-Sync 2.0 DRM:ää.

Tärkeitä turvallisuusohjeita



Noudata turvallisuusohjeita tarkoin vähentääksesi onnettomuuksien tai laitteen vahingoittumisen riskiä. Turvallisuusohjeet on jaettu luokkiin Varoitus ja Huomio: Säilytä tämä ohjekirja helposti saatavilla.



Caution

Ohjeen noudattamatta jättäminen voi johtaa lievään onnettomuuteen tai vahinkoon.



Warning

Ohjeen noudattamatta jättäminen voi johtaa kuolemaan tai vakavaan loukkaantumiseen.



Warning



Älä laita tuotteen päälle mitään esinettä.



Pidä tämä tuote poissa kuumuudesta.



Älä pura, korjaa, tai muuta tuotetta.



Pidä tietokoneen ympäristö puhtaana ja pölyttömänä.



Caution



Älä käytä tätä tuotetta ajaessasi.



Älä pudota tuotteen päälle esinettä tai altista tuotetta iskulle.



Puhdista PC pehmeällä kankaalla.



Älä käytä PC:tä lähellä vettä, pölyä, tai nokea.

Tärkeitä turvallisuusohjeita



Älä laita soitinta magneetin lähelle tai magneetikenttään.



Huomioi, että soitin saattaa toimia väärin sähköstaattisessa ympäristössä.



Käytä tuotteen mukana toimitettua AC-adaptoria turvallisuuden vuoksi.



Älä aseta metallisia esineitä (kolikoita tai hiuspinnettä) tai tulenarkoja esineitä tuotteen sisälle. Älä myöskään pudota sellaisia esineitä tuotteen päälle.

Älä käytä kuulokkeita suurella äänenvoimakkuudella, kun kävelet, erityisesti suojateillä.

Lopeta kuulokkeiden käyttö tai pienennä äänenvoimakkuutta, kun korvissasi soi.

Ole varovainen, että kuulokkeiden johdot eivät jää metron tai muiden automaattisten ovien väliin.



Älä irrota USB-kaapelia. Älä sammuta soitinta, kun USB-kaapeli on kytketty. Muussa tapauksessa tietoa saattaa kadota.



Ota tärkeästä tiedosta varmuuskopiot. (Huomioi, että valmistaja ei ole vastuussa käyttäjän virheen aiheuttamasta suuresta datamenetyksestä)



Irrota AC-adaptori ja kaapeli salamaniskun tai ukkosken sattuessa. Muussa tapauksessa saattaa seurata sähköisku tai tulipalo.

Musiikin pitkäaikainen kuunteleminen suurella äänenvoimakkuudella voi heikentää kuuloasi.

Älä käytä kuulokkeita, kun ajat polkupyörällä, moottoripyörällä, tai autolla.

Tärkeitä turvallisuusohjeita



Vanhojen laitteiden hävittäminen



1. Tämä merkki tuotteessa tarkoittaa, että tuote kuuluu sähkö- ja elektroniikkalaiteromusta annetun EU-direktiivin 2002/96/EC soveltamisalaan.
2. Kaikki elektroniset laitteet ovat ongelmajätettä, joten ne on toimitettava paikalliseen keräyspisteeseen.
3. Vanhan laitteen asianmukainen hävittäminen ehkäisee mahdollisia ympäristöön ja terveyteen kohdistuvia haittavaikutuksia.
4. Lisätietoa vanhan laitteen hävittämisestä saat ottamalla yhteyden paikallisiin viranomaisiin, kieräytyskeskukseen tai myymälään, josta ostit laitteen.



Jos tässä tuotteessa on CE-merkintä, se tarkoittaa laitteen vastaavan direktiivin 89/336/EEC määräyksiä elektromagneettisesta yhdenmukaisuudesta.

Pakkauksen sisältö



Laite



Kannettava niskahihna



USB-kaapeli



AC-adapteri



Ohjelmisto-CD



Yleiskuulokkeet



Pika-asennusopas



Line-in-kaapeli
* Vaihtoehdot

- Tämän tuotteen sisältö saattaa muuttua ilman ennakoilmoitusta toiminnan parantamiseksi.
- FM-radiovastaanotto (tallennus), äänitallennus, ja ulkoisista laitteista tallentaminen (Line-in) ovat valinnaisia.

Mallien vaihtoehdot

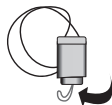
Mallien nimet	FM	Äänen tallentaminen	Line-in
MF-FM30S	O	O	O
MF-FM30E	X	O	O
MF-FM30X	X	X	X



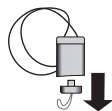
Niskahihnan käyttäminen

Laitteeseen kytkeminen

1. Käännä niskahihnan pohjaosaa nuolen osoittamaan suuntaan.



2. Irrota niskahihnan pohjaosa, kuten kuvassa on näytetty.



3. Kytke hihna soittimen niskahihnapidikkeeseen.

Kunakin komponentin nimi



Ylä- ja etunäkymät

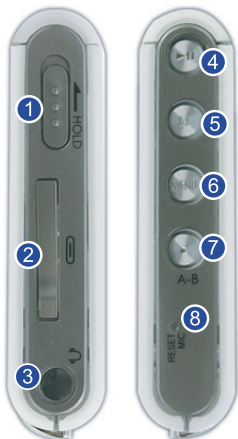


1. Näyttö
2. Kannettavan niskahihnan pidike
3. Etsi / REW (⏮) / Taaksepäin -painike
 - Musiikkitila: Edellinen Nimike / Etsi
 - Radiotila: Alenna taajuutta
 - Tekstilita: Edellinen sivu
 - Videotila: Etsi / Edellinen tiedosto
 - Valokuvatila: Edellinen valokuva
 - Asetustila: Valikosta poistuminen
4. Valitse / Ylös / Alas -painike
 - Äänenvoimakkuuden säätö
 - Valikkovalinta
 - Valikkojen välillä vaakasunnassa liikkuminen: Kotivalikko (Home menu) / Asetusvalikko / EZ-valikko
 - Valikkovalinta: Kotivalikko (Home menu) / Asetusvalikko / EZ-valikko
5. Etsi / FF (⏭) / Eteenpäin -painike
 - Musiikkitila: Seuraava Nimike / Etsi
 - Radiotila: Nosta taajuutta
 - Tekstilita: Seuraava sivu
 - Videotila: Seuraava Tiedosto / Etsi
 - Valokuvatila: Seuraava valokuva
 - Asetustila: Valitse vastaava valikko.

Kunakin komponentin nimi



Oikean ja vasemman sivustan näkymät



1. Pida
2. Line-in/USB-portit
- Virtaliitin
3. Kuulokeportti
4. Toista / Keskeytä-painike (Virta päällä/pois)
5. EZ-painike
6. Valikkopainike
7. Tallennuspainike (Record) / A-B-toisto (Repeat)
8. MIC-reikä / Uudelleenkäynnistysreikä (Reset)

Ohjelmistojen asentaminen



Ennen kuin asennat käyttöohjelman

Tarkista PC:si määrytykset ennen kuin käytät LG:n kannettavaa Flash MP3 -soitinta.

Järjestelmän vähimmäisvaatimukset

- CD ROM -asema
- Pentium 3 tai korkeamman tason keskusyksikkö / 128MB tai suurempi muisti
- 100MB tai enemmän kovalevytilaa, 800 X 600 -tila
- Hi-color (16-bittinen) tai korkeamman tason videokortti, äänikortti

Käyttöympäristö

- MTP-tilaa sovelletaan PC:ssä, jossa on Windows XP/SP1 tai uudemman version käyttöjärjestelmä (OS) tai Windows Media Player 10. Vanhempiin käyttöjärjestelmiin sovelletaan MSC-tilaa.

Windows Media Player 10

- Käyttäjä voi ladata tiedoston käyttämällä Windows Media Player 10:n valikosta Synkronointi-toimintoa.
- Lisätietoa saadaksesi katso Windows Media Player 10:n Ohje-valikko.
- Lataa JANUS DRM:ää soveltavat tiedostot Windows Media Player 10:illä tai LG Media Center:illä. (Vain MTP-tila)
- Lataa X-Sync DRM:ää soveltavat tiedostot LG Media Center:illä.

- Lataa LG Media Cast:ista tai musiikkikaupasta ostetut musiikkitiedostot LG Media Center:illä.

LG Media Center

- Windows 2000/XP
- Windows Media Player 9 tai uudempi / Internet Explorer 6.0 tai uudempi
- Windows Media Player tai Internet Explorer asennetaan automaattisesti LG Media Center:in asennuksen aikana. Internet Explorerin asennusta varten sinulla pitää olla internetyhteys.
- MTP-tilaa suositellaan LG Media Center:ille.

LG Lyrics Center

- Windows 98SE/ME/2000/XP (vain MSC-tila)

Music therapy

- Windows 98SE / ME / 2000 / XP, Windows Media Player 9 tai uudempi

Ohjelmistojen asentaminen



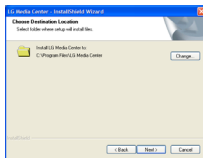
LG Media Center

1. Aseta käyttöohjelma-CD CD ROM -asemaan.
2. Valitse LG Media Center.

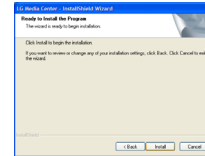


- Katso sivut [59](#) ja [60](#) saadaksesi lisätietoa.

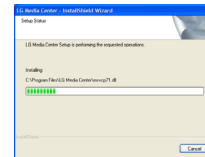
3. Seuraa näytettyjä ohjeita.
4. Lue lisenssisopimus. Rastita valintaruutu, ja napsauta [Next][Seuraava] -painiketta.
5. Valitse asennuspolku ja napsauta [Next][Seuraava] -painiketta.



6. Aloita asennus napsauttamalla [Install][Asenna]-painiketta.



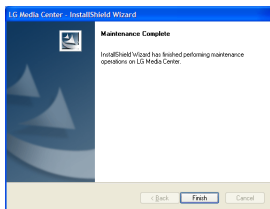
7. LG Media Centerin asennuksen aikana käyttäjä voi asentaa Windows Media Player:in ja Internet Explorer:in käyttöympäristöön.



Ohjelmistojen asentaminen



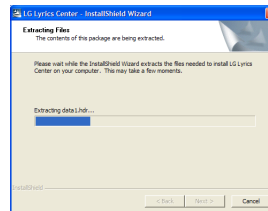
8. Kun saat asennuksen valmiiksi, napsauta [Finish][Lopeta]-painiketta.



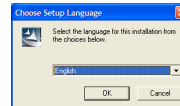
9. Aloita ohjelma napsauttamalla Start > All Programs > LG Media Center (Käynnistä > Kaikki ohjelmat > LG Media Center).

LG Lyrics Center

1. Aseta käyttöohjelma-CD CD ROM -asemaan.
2. Valitse LG Lyrics Center.
3. Seuraa näytettyjä ohjeita.



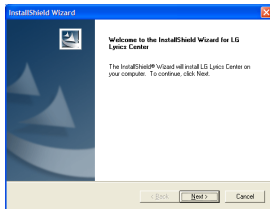
4. Valitse kieli, ja napsauta [OK]-painiketta.



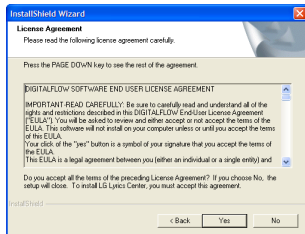
Ohjelmistojen asentaminen



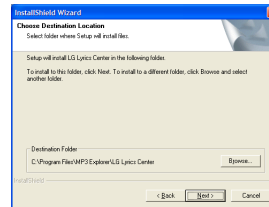
5. Napsauta [Next]-painiketta.



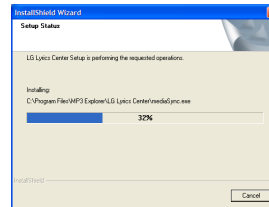
6. Lue lisenssisopimus ja rastita valintaruutu.



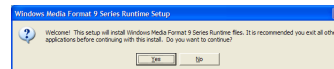
7. Valitse asennuspolku ja napsauta [Next][Seuraava] -painiketta.



8. Ohjelman asennus alkaa.



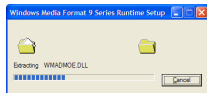
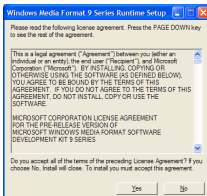
9. Napsauta [Kyllä]-painiketta.



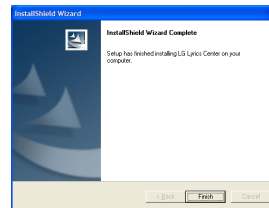
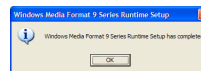
Ohjelmistojen asentaminen



10. Windows media format (Windows-mediaformaatti) -asennusuutu ilmesty. Napsauta [Kyllä]-painiketta.



11. Lopeta ohjelman asennus napsauttamalla [OK]-painiketta.



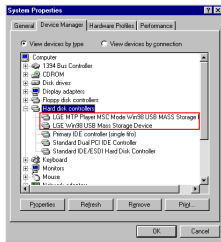
12. Aloita ohjelma napsauttamalla Start > All Programs > LG Lyrics Center.

Ohjelmistojen asentaminen



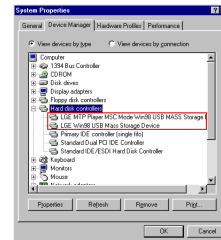
Win98SE MSC Device Driver:in (laiteohjaimen) asentaminen

1. Aseta CD asemaan, ja valitse LG Lyrics Center. Sitten, Windows 98SE MSC -laiteohjain asennetaan.
2. Käynnistä PC uudelleen ja kytke MP3-soitin USB-porttiin.
3. Asennettua laiteohjainta voi käyttää siirrettävänä levynä Windows Explorer:issa.
4. Tarkista asennuksen tila Järjestelmän ominaisuuksista, kuten alla on näytetty.



Käsitöiminen asennus

1. Suorita LGE203053 inst.bat CD-ROM:in Drivern (Laiteohjaimet) > Win98SE -kansiosista.
2. Käynnistä PC uudelleen ja kytke MP3-soitin USB-porttiin.
3. Asennettua laiteohjainta voi käyttää siirrettävänä levynä Windows Explorer:issa.
4. Tarkista asennuksen tila Järjestelmän ominaisuuksista, kuten alla on näytetty.



Ohjelmistojen asentaminen



Musiikkiterapiaominaisuuden asennus

1. Aseta käyttöohjelma-CD CD ROM -asemaan.
2. Valitse Music Therapy.
3. Kun ohjelma on asennettu, pikakuvake luodaan kohtaan Start > All Programs > Music Therapy.
4. Kytke MP3-soitin PC:n USB-porttiin.
5. Napsauta pikakuvaketta kytkettyäsi soittimen.
6. Valitse laite, ja napsauta Download (Lataa) -painiketta. Sitten, terapiamusiikkitiedosto ladataan MP3-soittimeen.



- Music Therapy -tiedostot virkistävät käyttäjää.

PC:hen kytkeminen



Kannettavan medialaitteen käyttäminen - MTP-tilassa

Valmistaja ei ole vastuussa käyttäjän virheestä johtuvasta tiedon menetyksestä.

Mikä on MTP-tila?

MTP on lyhenne sanoista Media Transfer Protocol (Mediansiirtoprotokolla). MTP soveltaa Microsoft:in viimeisintä multimedialaitteita tukevaa teknologiaa. (MTP-tilassa soitin tunnistetaan mobiililaitteeksi, ei massamuistiksi, ja se toimii yhdessä Windows Media Player 10:n kanssa)

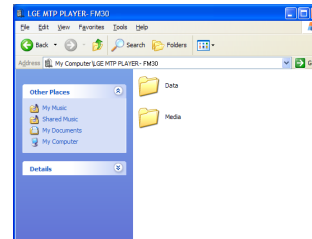
• MTP-tila

- Windows XP / SP1 tai uudempi käyttöjärjestelmä, ja Windows Media Player 10
- Käytä MSC-tilaa valitsemalla MSC-tila USB Mode -valikosta.
- Jos Windows-käyttöjärjestelmä ei tue MTP:tä, soitin toimii MSC-tilassa, vaikka soitin olisi asetettu MTP-tilaan. (Valitse USB:n MSC-tila Windows 98 SE/ME:n asetusvalikossa)

Tiedostojen lataaminen

1. Valitse MTP-tila MP3-soittimen USB-tilasta.
 - Oletus on MTP-tila.

2. Kytke USB-kaapelin toinen pää PC:n USB-porttiin ja toinen pää soittimen USB-porttiin.
 - Tarkista, ovatko kaapelin molemmat päät oikein liitetyissä.
3. Tarkista, onko uusi asema lisätty PC:n Windows Explorer:iin.
 - Aseman nimi saattaa vaihdella käyttöjärjestelmästä riippuen.
 - ASF-tiedostoja voi ladata vain Windows Media Player 10:llä tai MSC-tilassa.
4. Valitse tallennettava tiedosto ja kopioi sen kannettavan medialaitteen kansioon.



- USB-kaapelin irrottaminen tiedostoa kopioitaessa voi johtaa soittimen virheelliseen toimintaan.
- Soittimen akku latautuu, kun se on kytketty PC:hen USB-kaapelilla.

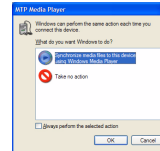
PC:hen kytkeminen



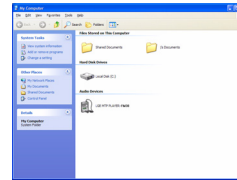
- Kopioi musiikkitiedostoja (MP3, WMA, ASF, ja WAV (ADPCM)) mediakansioon. (Helppokäyttöinen synkronointi on mahdollinen LG Media Center:illä tai Windows Media Player 10:llä)
- Lataa video, valokuva (JPEG, BMP) ja teksti (TXT) -tiedostoja LG Media Center:illä.
- Soitin toistaa ainoastaan LG Media Center:istä ladatut tiedostot. (Ostetut video, valokuva (JPEG, BMP), ja teksti (TXT) -tiedostot)
- Datakansiota tuetaan vain kannettavalle laitteelle, eikä sitä näytetä MP3-soittimessa.
- Kun tiedosto on kopioitu, kansiot luodaan esittäjän (tai tekijänoikeuksien haltijan) ja musiikkitiedoston ID3-tiedoissa olevan levyn nimen mukaan. Soittimessa, katso soittolistaa valitsemalla Browser (Selain) > Entire List (Koko lista) > Contents (Sisältö). Soittolistaa ei tueta MSC-tilassa.
- ASF-tiedostoja voi ladata vain Windows Media Player 10:llä tai MSC-tilassa.
- OGG-tiedostoja voi ladata vain MSC-tilassa.

Kun MP3-soitin on kytketty PC:hen MTP-tilassa

1. Kun MP3-soitin on kytketty PC:hen.



2. Kun My Computer (Oma tietokone) -kohtaa napsautetaan ja [Take no action][Ei toimenpiteitä] valitaan.



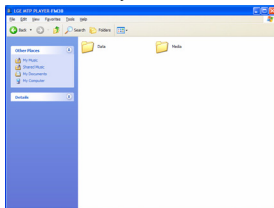
3. Kun Äänilaite (Audio Device) on valittu.

- Datakansio: Lataa/Siirtää kaikki datatiedostot. (Media-tiedostoa ei kuitenkaan voi toistaa)

PC:hen kytkeminen

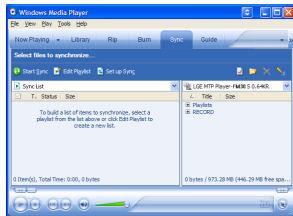


- Mediakansio: Käyttäjä voi ladata vain tiedoston, jota Windows Media Player 10 tukee.

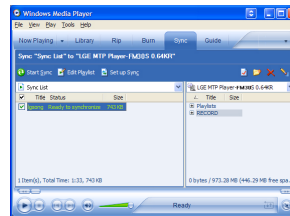


4. Käsitöimisessä asennuksessa

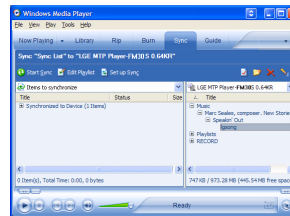
- Kun [Synchronize Media File with Device] [Synkronoi mediatiedosto laitteen kanssa] on valittu, tai kun Windows Media Player 10 avataan. (Dataa ei voida siirtää Windows Media Player 10:stä PC:hen)



5. Kun synkronoitavat tiedostot vedetään vasempaan ikkunaan



6. Kun tiedostoja synkronoidaan ja uusi kansio luodaan.



PC:hen kytkeminen



Siirrettävän levyn käyttäminen - MSC-tilassa

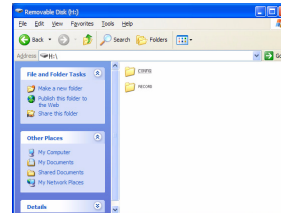
Mikä on MSC-tila?

MSC on lyhenne sanoista Mass Storage Class (Massatallennusluokka). MSC-tilassa oleva laite toimii kannettavana muistina.

Tiedostojen lataaminen

1. Valitse MSC-tila MP3-soittimen USB Mode -valikosta.
 - Lisätietoa saadaksesi katso asennusvalikon puunäkymä sivulta [55](#).
2. Kytke USB-kaapelin toinen pää PC:n USB-porttiin ja toinen pää soittimen USB-porttiin.
 - Tarkista, ovatko kaapelin molemmat päät oikein liitetyissä.
3. Tarkista, onko uusi asema lisätty PC:n Windows Explorer:iin.
 - Aseman nimi saattaa vaihdella käyttöjärjestelmästä riippuen.

4. Vedä kopioitava tiedosto siirrettävälle levyasemalle.



- USB-kaapelin irrottaminen tiedostoa kopioitaessa voi johtaa soittimen virheelliseen toimintaan.
- Soittimen akku latautuu, kun se on kytketty PC:hen USB-kaapelilla.
- Videotiedostoja suositellaan ladattavan LG Media Center:istä.

Firmwaren (laitteisto-ohjelmiston)

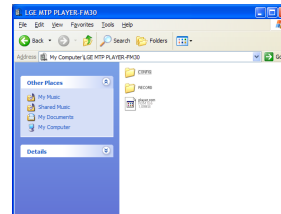



Firmwaren päivittäminen

Käyttäjä voi päivittää firmwaren soittimen ominaisuuksien lisäämiseksi ja muuttamiseksi ja toiminnan parantamiseksi.

1. Tarkista mallinumero yhtiön kotisivuilta ja lataa viimeisin versio.
 - <http://www.lge.com> > Support > Download > Software
2. Pura ladatut tiedostot. Sitten, player.rom-tiedosto näytetään.
3. Kytke USB-kaapeli MP3-soittimeen ja PC:hen.
4. Tarkista, onko uusi asema lisätty PC:n Windows Explorer:iin.
 - Aseman nimi saattaa vaihdella käyttöjärjestelmästä riippuen.

5. Valitse player.rom-tiedosto ja kopioi se äsken lisätylle asemalle.



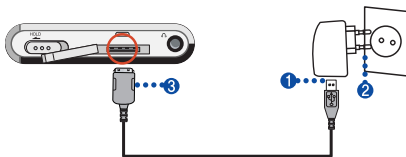
- MSC-tilassa: Highest root (Ylin juuri)
 - MTP-tilassa: Data folder (Datakansio)
6. Irrota laite turvallisesti irrottamalla USB-kaapeli.
 7. Kun "Firmware upgrade?" -viesti näytetään, napsauta  -painiketta.
 8. Firmwaren päivityksen edistymispalkki näytetään. Kun on valmista, virta sammutetaan automaattisesti.
 - Odota, että virta sammutetaan automaattisesti.
 9. Kytke MP3-soitin päälle, ja tarkista firmwaren päivitetty versio. (Katso sivu [58](#))

Asennus ja yhdistäminen



AC-adapterin käyttäminen

1. Kytke USB-kaapeli AC-adapterin USB-porttiin.
2. Kytke virtakaapeli AC-adapteriin.
3. Kytke USB-kaapeli soittimen USB-porttiin.






Akun lataaminen

Tämän soittimen akku latautuu automaattisesti, kun se on kytketty ulkoiseen virtalähteeseen.

- Latausaika: Kolme tuntia (adapteri)
- Toistoika: Enintään 52 tuntia (128 kbps/44,1KHz EQ normaalilla)
- Enintään 12 tuntia (videotiedostoille)
- Noin 7 tuntia (Valokuvien katselua ja musiikin toistoa)

- Lataustila näytetään soittimen näytöllä, kuten seuraavassa:



- Kun lataaminen on valmis,  ilmestyy.
- Käyttäjä voi ladata soittimen akkua, kun sitä käytetään. (Lataustila näytetään akkukuvakkeella)
- Kun soitin on kytketty PC:hen USB-kaapelilla, lataustilaa ei näytetä.
- Kun AC-adapteri kytketään soittimeen, joka toistaa musiikkia, soitin sammuu ja menee Home (Koti) -valikkoon.
- Älä irrota AC-adapteria, kun soitin käynnistyy. Tietoa saattaa kadota.
- Akku saattaa olla täysin tyhjä, kun ostat tuotteen. Lataa akku ensin.
- **Lataaminen, kun olet palannut toistotilaan**
 - Sammuta soitin painamalla  -painiketta kaksi sekuntia tai kauemmin. Sitten, kytke AC-adapteri.
 - Kytke virta päälle painamalla  -painiketta 2 sekuntia.

Asennus ja yhdistäminen

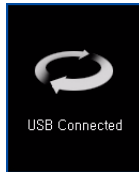


USB-kaapelin kytkeminen

1. Kytke USB-kaapelin toinen pää PC:n USB-porttiin ja toinen pää soittimen USB-porttiin.
 - Tarkista, ovatko molemmat päät oikein liittimissä.



2. Jos USB-laite tunnistetaan normaalisti, kun kaapeli on kytketty, näytetään seuraava:



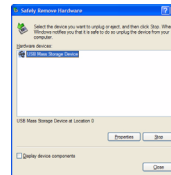
3. Jos kytkentä on oikein, kuvake näkyy PC:n tehtäväpalkissa.
 - Tehtäväpalkin kuvakkeiden ulkoasu saattavat vaihdella PC:n käyttöjärjestelmästä riippuen.

USB-kaapelin irrottaminen (MSC-tilassa)

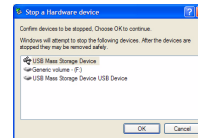
Tämä ominaisuus mahdollistaa soittimen turvallisen irrottamisen PC:stä tiedostojen siirtämisen tai lataamisen jälkeen.

- Irrota PC:stä MTP-tilayhteydessä.

1. Kaksoisnapsauta Remove Hardware kuvaketta PC:n tehtäväpalkissa.
2. Napsauta [Stop]-painiketta, kun ikkuna ilmestyy.



3. Napsauta [OK]-painiketta.



Asennus ja yhdistäminen




4. Kun näytetään viesti, että suuri USB-muisti voidaan turvallisesti irrottaa, irrota soitin PC:stä.
 - Jos USB-kaapeli irrotetaan, kun soitin on kytketty PC:hen tiedoston tallentamista tai poistamista varten, dataa saattaa kadota.

Peruskäyttö

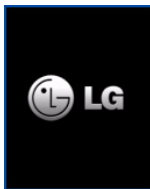


Virran päälle/pois kytkeminen

Kytke soitin päälle painamalla  -painiketta 2 sekuntia tai kauemmin, ja kytke soitin pois päältä painamalla


 -painiketta uudestaan.



- Tiedostojen lataaminen MSC-tilassa saattaa varata aikaa uudelleen rakentamiselle riippuen tiedostojen määrästä.




Lukitusominaisuus

Tämän ominaisuuden tarkoitus on lukita kaikki toimintopainikkeet soittimen virheellisen toiminnan estämiseksi.

1. Lukitse soitin painamalla  -kytkintä nuolten suuntiin.

- Lukitustilassa  näytetään LCD-näytöllä. Kutakin painiketta painettaessa  näkyy näytöllä 2 sekuntia ja katoaa.


2. Paina  -kytkintä vastakkaiseen suuntaan, mihin nuolinäppäin osoittaa, ja avaa laite.

Uudelleen käynnistys -ominaisuus

Tämän toiminnon tarkoituksena on käynnistää soitin uudestaan, kun se ei enää toimi.

1. Paina terävällä esineellä soittimen alaosassa olevaan uudelleenkäynnistysreikään.




2. Kun laite on sammunut, paina  -painiketta kaksi sekuntia tai pidempään. Sitten virta kytkeytyy päälle.

- Kun soitin kytketään AC-adapteriin, se kytkeytyy automaattisesti päälle.
- Uudelleenkäynnistystoiminto palauttaa asetusten alkuarvot.



Äänenvoimakkuuden säätö

Säädä -painiketta + tai - -suuntaan äänenvoimakkuuden säätämiseksi.

- Äänenvoimakkuuden säätöön on 41 tasoa. (Min, 1-39, Max)
- Painikkeen painaminen kaksi sekuntia tai pidempään nostaa tai laskee äänenvoimakkuutta kaksi askelta.
- Oletusäänenvoimakkuus on 20.
- Kuulon suojaamiseksi maksimiäänenvoimakkuus on 25, kun käyttäjä kytkee soittimen päälle.

Home (Koti) -valikkoruutu





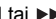
Käynnistysvalikossa on seitsemän eri toiminto. Valitse kenttä.

* Kotivalikon ruutu vaihtelee tuotemallien mukaan. (Katso sivu [10](#))



1. Music (Musiikki): Toistaa musiikkitiedostot.
2. Video: Toistaa videotiedostot.
3. Photo (Valokuva): Toistaa kuvatiedostot.
4. Radio: Vastaanottaa ja tallentaa FM-lähetystä. (Lisävarusteena mallista riippuen)
5. Record (Tallenna): Tukee Line-in/Äänitallennusta. (Lisävarusteena mallista riippuen)
6. Text (Teksti): Näyttää tekstitiedoston.
7. Setup (Asetukset): Asettaa soittimen käyttöympäristön.

Valintaominaisuudet

1. Käynnistä Home (Koti) -valikko painamalla -painiketta hetki.
 - Home (Koti) -valikko ilmestyy, jos -painiketta painetaan hetki Toisto tai Pysäytys -tilassa.
2. Säädä -painiketta + tai - -suuntaan äänenvoimakkuuden säätämiseksi.
3. Näet valitun valikon painamalla  tai -painiketta.

Toista musiikkia




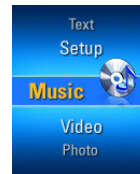
Musiikintoistonäyttö






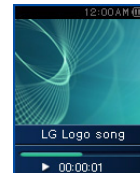
1. Näyttö (visualisoituja äänitehosteita)
2. Kappaleen tiedot -näyttö / Sanoitusnäyttö (kun sanoitustiedosto on saatavilla ja sanoitustiedostöminäisyys on päällä)
3. Soittoaikapalkki
4. Toisto aika
5. Nykyinen aika
6. Akun tila
7. A-B-toiston näyttö

Musiikkitiedoston toistaminen

1. Siirry Home (Koti) -valikkoon, ja säädä  -painiketta + tai - -suuntiin valitaksesi [Musiikki]-tilan.





2. Paina  tai  -painiketta valitaksesi.
3. Käynnistä Home (Koti) -valikko painamalla  -painiketta hetki.






Toista musiikkia





Pysäytys

1. Pysäytä painamalla kerran -painiketta.
2. Paina -painiketta uudestaan jatkaaksesi toistoa.







Seuraavan tai edellisen tiedoston etsiminen

1. Siirry edelliseen tai seuraavaan kappaleeseen painamalla  tai -painiketta hetki.
2. Paina -painiketta viisi sekuntia toiston alkamisen jälkeen. Sitten nykyinen kappale soitetään alusta.

Pikaetsintä

1. Etsi edellinen tai seuraava nimike nopeasti painamalla  tai -painiketta kaksi sekuntia tai kauemmin toiston aikana.
 - Se hyppää seuraavaan tai edelliseen tiedostoon kappaleen alusta tai lopusta.

Toisto

1. Aseta aloituskohta toiston aikana painamalla Repeat (Toisto) -painiketta hetki.
 - -kuvake ilmestyy näytölle.
2. Valitse lopetuskohta painamalla uudestaan hetki Repeat (Toisto) -painiketta. Sitten Repeat (Toisto) -ominaisuus on asetettu.
 - -kuvake ilmestyy näytölle.
3. Peruuta Repeat (Toisto) -ominaisuus painamalla -painiketta uudestaan.
 - -kuvake katoaa.


Toista musiikkia

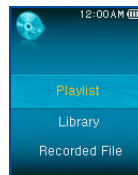





EZ-valikko *(Katso sivu 51)*

GUI-valikko	Yksityiskohtainen ominaisuus
Kirjanmerkki	Käyttäjä voi Asettaa / Peruuttaa / Siirtää (Set / Cancel / Move) kirjanmerkkiominaisuuksia.
Media	Käyttäjä voi katsoa valokuva- tai tekstitiedostoa musiikin soidessa.
Soittotila	Käyttäjä voi valita Repeat (Toista), Play All (Soita kaikki), Random Play (Satunnainen soitto), tai Repeat Random (Toista satunnainen) -tiloista.
Kirkkaus	Käyttäjä voi säätää kirkkautta 10 tasolla välillä 0 ja 9.
EQ	AUTO EQ, NORMAL, POP, ROCK, R&B/SOUL, HIP HOP/RAP, JAZZ, CLASSICAL, DANCE, Live, Käyttäjä EQ
3D-ääni	Off (Pois päältä), 3D Expander (Laajennin), Stadion, Concert Hall (Konserttitali), Club (Klubi), Room (Huone), Bass Boost (Bassotehostin), ja X-LIVE 3D -äänitehosteominaisuudet ovat valittavissa.
Tietoja	Kappaleen tiedot -näyttö

Näytä soittolista


1. Paina -painiketta kaksi sekuntia tai kauemmin, kun soitin toistaa musiikkia tai on pysäytystilassa.



2. Säädä -painiketta + tai - -suuntaan valitaksesi kohteen.
3. Näet valitun kohteen painamalla  tai -painiketta.







Toistolista - Oma Toistolista

Mahdollistaa käyttäjälle oman toistolistansa valittamisen ja hallitsemisen.

1. Paina -painiketta kaksi sekuntia tai kauemmin, kun soitin toistaa musiikkia tai on pysäytystilassa.


Toista musiikkia








2. Valitse Play List > My Play List painamalla  tai -painiketta.
3. Säädä -painiketta + tai - -suuntaan valitaksesi kohteen.
4. Paina  tai -painiketta toistaaksesi.
 - Soita kaikki kansion kappaleet valitsemalla Toista kansio (Play Folder).
 - Toistotilan asetuksesta riippuen, toistetun kappaleen numero tai toistojärjestys saattaa vaihdella.
5. Näet soittolistan uudelleen painamalla -painiketta kaksi sekuntia tai kauemmin.


Toistolista - PC Toistolista

Mahdollistaa MP3-soittimelle toistaa automaattisesti toistolistan, joka on luotu WMP 10:ssä (Windows Media Player 10) tai LG Media Center Auto Sync –tilan kautta.

- Kun soittolistan ja vastaavien tiedostojen valinta poistetaan Auto Sync -tilassa, kappaleet poistetaan MP3-soittimesta. All Music (Kaikki musiikki) -kenttää suositellaan pidettävän aina valittuna.
1. Paina -painiketta kaksi sekuntia tai kauemmin, kun soitin toistaa musiikkia tai on pysäytystilassa.

2. Valitse Play List > My Play List painamalla  tai -painiketta.
3. Säädä -painiketta + tai - -suuntaan valitaksesi kohteen.
4. Paina  tai -painiketta toistaaksesi.

Kirjasto





1. Paina -painiketta kaksi sekuntia tai kauemmin, kun soitin toistaa musiikkia tai on pysäytystilassa.
2. Valitse [Library][Kirjasto] Näytä soittolista (view Play List) -valikossa.
 - Genre (Tyyliilaji): Luokittelee ja toistaa kappaleet genren (tyyliilajin) mukaan.
 - Esittäjä: Soittaa kappaleen esittäjältä.
 - Levy: Toistaa kappaleet levyn mukaan.
 - Vuosi: Toistaa kappaleet vuoden mukaan.
 - Kaikki kappaleet: Toistaa kaikki kappaleet.
 - Uusi musiikki: Toistaa joka päivä, viikko, tai kuukausi lisätyt uudet kappaleet.

Toista musiikkia







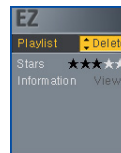
Tallennettu tiedosto


* Lisävarusteena mallista riippuen. (Katso sivu [10](#))

1. Paina -painiketta kaksi sekuntia tai kauemmin, kun soitin toistaa musiikkia tai on pysäytystilassa.
2. Valitse [Tallennettu tiedosto] Näytä soittolista (view Play List) -valikossa.
3. Paina ,  tai -painiketta toistaaksesi.
 - F051019_0001:Tallennettu tiedosto radiosta (F /vuosi/ kuukausi/ päivämäärä järjestyksessä)
 - V051019_0001:Tallennettu äänitiedosto (V /vuosi/ kuukausi/ päivämäärä järjestyksessä)
 - L051019_0001: Toisista laitteista tallennettu tiedosto (L /vuosi/ kuukausi/ päivämäärä järjestyksessä)

Soittolista - Lisää/poista tiedostoja Omaan soittolistaan/Omasta soittolistasta

1. Paina -painiketta kaksi sekuntia tai kauemmin, kun soitin toistaa musiikkia tai on pysäytystilassa.
2. Valitse [Library][Kirjasto] View Play List -valikosta, ja valitse lisättävä tiedosto.
3. Valitse tiedosto, ja paina -painiketta hetki.
4. Valitse [Add][Lisää] soittolistassa, ja lisää tiedosto soittolistaan painamalla  tai -painiketta.




- -kuvake ilmestyy näytölle.
 - Käyttäjä voi lisätä yhden kappaleen joka kerta.
5. Poista kappale soittolistasta napsauttamalla [Delete][Poista].





Toista musiikkia



View All List

1. Paina -painiketta kaksi sekuntia tai kauemmin, kun soitin toistaa musiikkia tai on pysäytystilassa.
 - MP3-soittimen koko lista ilmestyy.




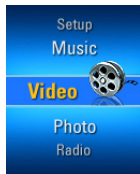
2. Säädä -painiketta + tai - -suuntaan valitaksesi kohteen.
3. Paina ,  tai -painiketta toistaaksesi.



Toista video





Videon toistaminen

1. Siirry Home (Koti) -valikkoon, ja säädä -painiketta + tai - -suuntiin valitaksesi [Video]-tilan.



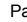


2. Toista video painamalla  tai -painiketta.
 - Oletuksena videot toistetaan "Repeat Folder" -tilassa.



Toista / Keskeytä

1. Pysäytä painamalla kerran -painiketta.
2. Paina -painiketta uudestaan jatkaaksesi toistoa.
 - Videotiedosto näytetään vaakasuuntaisella ruudulla.


Seuraavan tai edellisen videotiedoston toistaminen

1. Siirry edelliseen tai seuraavaan tiedostoon painamalla hetken  tai -painiketta.
 - Edelliseen/seuraavaan tiedostoon siirtyminen ja sen toistaminen.
 - Paina -painiketta viisi sekuntia toiston alkamisen jälkeen. Sitten nykyinen videotiedosto toistetaan alusta.

Videotiedostojen pikaetsintä

1. Pikasiirry videotiedostoissa painamalla  tai -painiketta kaksi sekuntia tai kauemmin.
 - Tiedoston toisto alkaa heti, kun käyttäjä lopettaa painikkeen painamisen.
 - Seuraava videotiedosto, ei edellinen videotiedosto, toistetaan.

Kuvaruudun kaappaus

1. Pysäytettyäsi videotiedoston toiston, paina -painiketta hetki tallentaaksesi ruudulla olevan kuvan.
2. Tarkista tallennettu ruutu Photo (Valokuva)-valikosta.
 - Tiedosto nimeltä P051127_0001(päivämäärä_järjestys) luodaan.


Toista video

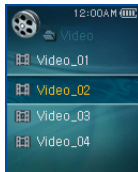



EZ-valikko *(Katso sivu 51)*




GUI-valikko	Yksityiskohtainen ominaisuus
Kirjanmerkki	Käyttäjä voi Asettaa / Peruuttaa / Siirtää (Set / Cancel / Move) kirjanmerkkiominaisuuksia.
Kirkkkaus	Käyttäjä voi säätää kirkkautta 10 tasolla välillä 0 ja 9.
Tietoja	Videotiedoston tiedot -näyttö

Näytä soittolista






1. Paina -painiketta kaksi sekuntia tai kauemmin, samalla kun soitin toistaa/pysäyttää tiedostoa. Sitten soittolista ilmestyy.



2. Säädä -painiketta + tai - -suuntaan valitaksesi videotiedoston.

3. Toista videotiedosto painamalla , , tai -painiketta hetki.


View All List

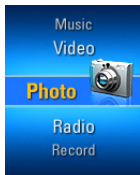
1. Paina -painiketta kaksi sekuntia tai kauemmin, kun soitin toistaa videotiedostoa tai on keskeytystilassa.
 - MP3-soittimen koko lista ilmestyy.
2. Säädä -painiketta + tai - -suuntaan valitaksesi kohteen.
3. Paina ,  tai -painiketta toistaaksesi.



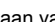


Näytä valokuvatiedosto




Valokuvatiedoston katsominen

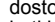


1. Siirry Home (Koti) -valikkoon, ja säädä -painiketta + tai - -suuntiin valitaksesi [Valokuva]-tilan.




2. Toista valokuva painamalla  tai -painiketta.
3. Siirry edelliseen tai seuraavaan valokuvatiedostoon painamalla  tai -painiketta hetki.
 - Vaihtaaksesi täyden näkymän ja nelijakonäkymän välillä, paina -painiketta.

Nelijakonäkymä

1. Vaihda nelijakonäkymään täydestä näkymästä painamalla -painiketta.

2. Siirry edelliseen tai seuraavaan valokuvatiedostoon painamalla  tai -painiketta hetki.
3. Vaihda täyteen näkymään painamalla -painiketta.
 - Suurikokoisia valokuvia ei voi avata.
 - BMP-tiedostojen kohdalla tuetaan vain 24-bittisiä värejä. (Vain MSC-tilassa ladattuja BMP-tiedostoja tuetaan)
 - Kun kyseessä on LG Media Centeristä ladattu JPG-tiedosto, kaikkia valokuvia voi katsoa koosta riippumatta. Nopean katselun vuoksi JPG-tiedostot suositellaan ladattavan LG Media Center:istä.

Diashow päälle/pois päältä

1. Kytke diashow päälle EZ-valikosta.
 - Diashow luodaan ennalta määrätyn dia-aikavälin pohjalta.
 - Pysäytä tai jatka diashow'ta painamalla -painiketta.
2. Kytke diashow pois päältä EZ-valikosta.
 - Lopeta diashow.

Näytä valokuvatiedosto



Näytä soittolista

1. Paina -painiketta kaksi sekuntia tai kauemmin, kun katsot valokuvia. Sitten valokuvalista ilmestyy.



2. Säädä -painiketta + tai - -suuntaan valitaksesi valokuvatiedoston.
 3. Valitse valokuva, ja paina , , tai -painiketta hetki. Sitten valokuvatiedosto näytetään.
- Suurikokoisen valokuvatiedoston lataaminen saattaa kestää.

View All List

1. Paina -painiketta kaksi sekuntia tai kauemmin, kun katsot valokuvia.
- MP3-soittimen koko lista ilmestyy.

2. Säädä -painiketta + tai - -suuntaan valitaksesi kohteen.
3. Paina , tai -painiketta toistaaksesi.

EZ-valikko *(Katso sivu 51)*


GUI-valikko	Yksityiskohtainen ominaisuus
Media	Käyttäjä voi kuunnella musiikkia tai radiota katsoessaan valokuvatiedostoa.
Diashow	Käyttäjä voi aloittaa/lopettaa diashow'n esittämisen.
Dia-aikaväli	Käyttäjä voi asettaa diashow-aikavälin - 2 sekuntia, 3 sekuntia, 4 sekuntia, tai 5 sekuntia.
Näyttö	Käyttäjä voi asettaa näytön asettelu - täysi tai nelijako.
Kirkkaus	Käyttäjä voi säätää kirkkautta 10 tasolla välillä 0 ja 9.
Tietoja	Valokuvatiedoston tiedot -näyttö

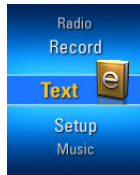
* **Media-valikossa radio on valintavaihtoehtona.**
(Katso sivu 10)







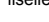
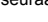
Toista teksti




Näytä tekstitiedosto

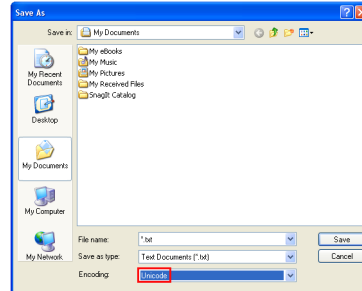
1. Siirry Home (Koti) -valikkoon, ja säädä -painiketta + tai - -suuntiin valitaksesi [Teksti]-tilan.



2. Avaa tekstitiedosto painamalla  tai -painiketta.
3. Valitse edellinen tai seuraava sivu painamalla  tai -painiketta hetki.
 - Paina  tai -painiketta hetki siirtyäksesi edelliselle/seuraavalle sivulle.
 - Paina  tai  kaksi sekuntia tai kauemmin. Sitä, edellisen/seuraava asiakirja avataan.
 - Soitin tukee enimmillään 99999 sivua.
 - Jos käyttäjä valitsee automaattisen sivunvaihdon EZ-valikosta, sivu vaihtuu automaattisesti määritetyllä aikavälillä.

Näytä soittolista

1. Paina -painiketta kaksi sekuntia tai kauemmin, kun katsot tekstiä.
 - Jos kielikoodi ei ole oikein, tekstitiedoston merkit saattavat näkyä väärin tai eivät ollenkaan.
 - Sinun pitää muuntaa tekstitiedosto Unicode-tiedostoksi PC:lle, joka tukee kielivalintaasi ja lataa sen.








- Suurikokoisen tekstitiedoston lataaminen saattaa kestää.

Toista teksti



View All List

1. Paina  -painiketta kaksi sekuntia tai kauemmin, kun katsot tekstiä.
- MP3-soittimen koko lista ilmestyy.
2. Säädä  -painiketta + tai - -suuntaan valitaksesi kohteen.
3. Paina ,  tai  -painiketta toistaaksesi.

EZ-valikko *(Katso sivu 51)*


GUI-valikko	Yksityiskohtainen ominaisuus
Kirjanmerkki	Käyttäjä voi Asettaa / Peruuttaa / Siirtää (Set / Cancel / Move) kirjanmerkkiominaisuuksia.
Media	Käyttäjä voi kuunnella musiikkia tai radiota katsoessaan tekstiä.
Auto Page (Autom. sivu)	Sivu vaihtuu automaattisesti aikavälillä: 1 sekunti, 3 sekuntia, 5 sekuntia, 10 sekuntia, tai määritetyllä ajalla.
Sivun etsintä	Sivunetsintätilaan siirtyminen.
Kirkkkaus	Käyttäjä voi säätää kirkkautta 10 tasolla välillä 0 ja 9.
Tietoja	Tekstietiedoston tiedot -näyttö

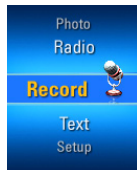
* **Media-valikossa radio on valintavaihtoehtona.**
(Katso sivu 10)





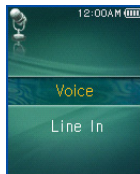
Äänen tallentaminen



* Lisävarusteena mallista riippuen. (Katso sivu 10)

1. Siirry Home (Koti) -valikkoon, ja säädä -painiketta + tai - -suuntin valitaksesi [Tallennus]-tilan.

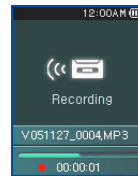



2. Avaa tallennusnäyttö painamalla  tai -painiketta.

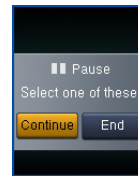







3. Avaa tallennusvalmiusnäyttö painamalla  tai -painiketta äänitallennustilassa.

4. Aloita tallennus painamalla tätä painiketta.



5. Pysäytä tallennus painamalla -painiketta.



6. Lopeta painamalla  tai -painiketta, ja paina  tai -painiketta.
 - Jatka tallentamista valitsemalla Continue (Jatka).
 - Tallennetut tiedostot tallennetaan Record-kansioon nimeltä V0510190001_001 (VuosiKuukausiPäivämäärä_Järjestys)
7. Lopeta tallennus painamalla -painiketta.

Tallentaminen



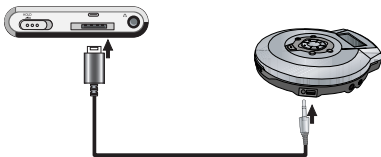
- Alle sekunnin mittaisia tiedostoja ei tallenneta.

8. Katso [Tallennetut tiedosto] sivulla [35](#) ja [View All List] sivulla [36](#) toistaaksesi esitallennetut tiedostot.


Ulkoiseen laitteeseen kytkeminen

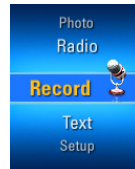
* Lisävarusteena mallista riippuen. (Katso sivu [10](#))



1. Kytke Line-in-kaapeli ulkoisen laitteen line-out-porttiin ja MP3-soittimen line-in-porttiin.

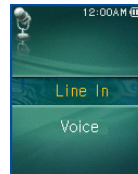




Ulkoisella laitteella tallentaminen

1. Siirry Home (Koti) -valikkoon, ja säädä  -painiketta + tai - -suuntiin valitaksesi [Tallennus]-tilan.




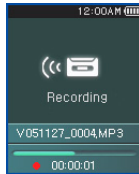
2. Avaa tallennustilan asetusnäyttö painamalla  tai  -painiketta.




3. Valitse ulkoinen sisääntulo, ja paina  tai  -painiketta. Sitten, tallennusvalmiusnäyttö ilmestyy.

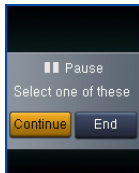


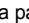



4.  Aloita tallennus painamalla tätä painiketta.




- Katso [Tallennetut tiedosto] sivulla [35](#) ja [View All List] sivulla [36](#) toistaaksesi esitallennetut tiedostot.

5. Pysäytä tallennus painamalla -painiketta.



6. Jatka tai lopeta painamalla  tai -painiketta, ja paina  tai -painiketta.
- Jatka tallentamista valitsemalla Continue (Jatka).

- Tallennetut tiedostot tallennetaan Record-kansioon nimeltä L051127_0004.MP3 (VuosiKuukausiPäivämäärä_Järjestys)

7. Lopeta tallennus painamalla -painiketta.

- Alle sekunnin mittaisia tiedostoja ei tallenneta.
- Tallennusaika laadun mukaan.

Tallennuslaatu	Tallennusaika (512Mt:lla)
96 kbps	Noin 11 tuntia ja 30 minuuttia
128 kbps	Noin 8 tuntia ja 30 minuuttia
192 kbps	Noin 5 tuntia ja 30 minuuttia

8. Katso [Tallennetut tiedosto] sivulla [35](#) ja [View All List] sivulla [36](#) toistaaksesi esitallennetut tiedostot.

FM-radiovastaanotto



FM-lähetyksen vastaanottonäyttö

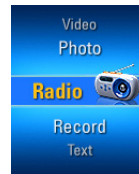
* Lisävarusteena mallista riippuen. (Katso sivu [10](#))





1. Nykyinen kanava / FM-radiotaajuus -näyttö
2. FM-radiotaajuus -näyttö
3. Mykistysnäyttö
4. Nykyinen aika
5. Akun tila
6. Mono/Stereo-näyttö
7. Kanava nro (Kanavatila)

FM-radion kuunteleminen


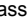
1. Siirry Home (Koti) -valikkoon, ja säädä painiketta + tai - -suuntiin valitaksesi [Radio]-tilan.





2. Avaa vastaanottonäyttö painamalla  tai -painiketta hetki.

FM-radiokanavien etsiminen

Käsitoinen etsintä

1. Viritintilassa: Paina  tai -painiketta hetki nostaaksesi/laskeaksesi taajuutta vaihteittain.

Automaattinen etsintä

1. Viritintilassa: Etsi taajuuksia automaattisesti painamalla  ja -painikkeita kaksi sekuntia tai kauemmin.

- Lopeta automaattinen etsintä painamalla mitä tahansa painiketta.




FM-radiovastaanotto

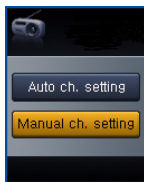







2. Kun taajuutta etsitään, kanava ohjelmoidaan muistiin ja vastaavaa taajuutta otetaan automaattisesti vastaan.
 - Signaali saattaa olla heikko joillain alueilla.
 - Koska kuulokkeet toimivat antennina, vain LG Electronics:in kuulokkeet takaavat vastaanoton laadun.

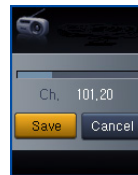
FM-radiokanavan asettaminen

Käsitoiminen kanavan asettaminen

1. Paina -painiketta kaksi sekuntia tai kauemmin, kun kuuntelet radiota.
 - Jos muistissa on kanava, kanavalista näytetään.
 - Jos muistissa on kanava, käyttäjä voi käsitoimisesti asettaa kanavan EZ-valikosta.
2. Valitse [Manual][Käsitoiminen] kanava-asetuksista, ja paina  tai -painiketta.




3. Säädä -painiketta + tai - -suuntaan taajuuden säätämiseksi.
4. Valitse Save (Tallenna) painamalla  tai -painiketta. Sitten, tallenna kanava painamalla -painiketta.
 - Säätämällä -painiketta ylös ja alas, käyttäjä voi vaihtaa taajuutta ja tallentaa enimmillään 20 kanavaa.
 - Käyttäjä voi poistaa kanavan EZ-valikosta.




5. Lopeta käsitoiminen kanava-asennus valitsemalla Cancel (Peruuta).

Automaattinen kanavan asettaminen


1. Paina -painiketta kaksi sekuntia tai kauemmin, kun kuuntelet radiota.
 - Jos muistissa on kanava, kanavalista näytetään.
 - Jos muistissa on kanava, käyttäjä voi automaattisesti asettaa kanavan EZ-valikosta.

FM-radiovastaanotto




2. Etsi ja tallenna kanava automaattisesti säätämällä -painiketta + tai - -suuntiin ja valitse [Autom].
 - Käyttäjä voi tallentaa enimmillään 20 kanavaa ja ole-massa olevat kanavat poistetaan.
 - Alueilla, joilla on heikko signaali, löydettyjä kanavia voi olla alle 20.

Kanava/taajuus -tilan vaihto




1. Mene Kanava-valikkoon (Channel menu) painamalla -painiketta kaksi sekuntia tai kauemmin.
 - [Channel][Kanava] -ruutu ilmestyy.




- Jos muistissa ei ole kanavaa, soitin ei mene kanava-tilaan.
2. Mene taajuustilaan painamalla -painiketta kaksi sekuntia tai kauemmin.

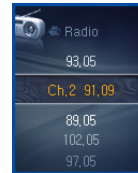
Etsi kanava

Käsitöiminen etsintä

1. Mene kanavatilaa, kun kuuntelet radiota, painamalla -painiketta kaksi sekuntia tai kauemmin.
 - Jos muistissa ei ole kanavaa, soitin ei mene kanava-tilaan.
2. Valitse muistissa oleva kanava painamalla  tai -painiketta hetki.

Etsi kanavalistasta

1. Paina -painiketta kaksi sekuntia tai kauemmin, kun kuuntelet radiota.



2. Tallennettujen kanavien lista ilmestyy.
 - Jos muistissa on kanava, kanavalista näytetään.



FM-radiovastaanotto





- Jos muistissa ei ole kanavaa, automaattinen/käsi-toiminen kanava-asennusikkuna ilmestyy. (Katso sivut [47](#))

Poista tallennettu kanava


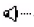

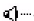
Poista kanavatilassa

1. Mene kanavatilaan painamalla  -painiketta kaksi sekuntia tai kauemmin.
 - Jos muistissa ei ole kanavaa, soitin ei mene kanavatilaan.
2. Paina  -painiketta hetki, ja valitse Delete (Poista) EZ-valikosta.
 - Vain vastaanotetut kanavat poistetaan.


Poista kanavalistasta

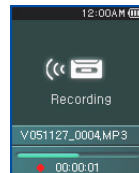
1. Avaa kanavalista painamalla  -painiketta kaksi sekuntia tai kauemmin.
 - Jos muistissa ei ole kanavaa, soitin ei mene kanavalistaan.
2. Paina  -painiketta hetki, ja valitse Delete (Poista) EZ-valikosta.
 - Vain vastaanotetut kanavat poistetaan.


Aseta/Peruuta mykistysominaisuus (Set/Cancel Mute)

1. Paina  -painiketta, kun kuuntelet radiota. Sitten ääni mykistyy.
 -  -kuvake ilmestyy ja ääni mykistyy.
2. Palaa normaaliin painamalla  -painiketta.
 -  -kuvake katoaa.

FM-radiolähetyksen tallentaminen

1. Tallenna kuunnellessasi radiota painamalla  -painiketta.
 - Tallennusaika näytetään ja tallennus alkaa.



2. Pysäytä painamalla  -painiketta.

FM-radiovastaanotto



3. Valitse Continue (Jatka) tai Finish (Lopeta) painamalla ◀◀ tai ▶▶-painiketta hetki. Sitten, paina ⏮ tai ⏭-painiketta.
 - Jos käyttäjä valitsee Continue (Jatka), tallennusta jatketaan.
 - Tallennetut tiedostot tallennetaan Record-kansioon nimeltä F051127_0004.MP3 (VuosiKuukausiPäivämäärä_Järjestys)
4. Lopeta tallennus painamalla ⏹-painiketta.
 - Alle sekunnin mittaisia tiedostoja ei tallenneta.
5. Katso [Tallennetut tiedosto] sivulla [35](#) ja [View All List] sivulla [36](#) toistaaksesi esitallennetut tiedostot.

EZ-valikko *(Katso sivu 51)*


GUI-valikko	Yksityiskohtainen ominaisuus
Media	Käyttäjä voi katsoa valokuva- tai tekstitiedostoa kuunnellessaan radiota.
Kanava	Käyttäjä voi tallentaa tai poistaa kanavan.
Kanavan aset-taminen	Käyttäjä voi tallentaa kanavan automaattisesti/käsitöimisesti.
Kirkkaus	Käyttäjä voi säätää kirkkautta 10 tasolla välillä 0 ja 9.
Tietoja	Radiotiedot-näyttö

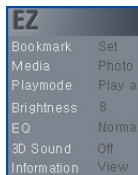
EZ-valikon käyttäminen




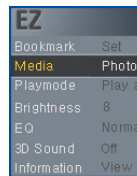
EZ-ominaisuuden valitseminen



Käyttäjä voi helposti etsiä ominaisuuden tai vaihtaa tilaa käyttäen EZ-ominaisuuksia kuunnellessaan tai tallentaessaan musiikkia tai videota, kuunnellessaan radiota, tai katsoessaan tekstiä tai valokuvia. (Tallentaminen on mahdollista vain tallennusvalintatilassa)

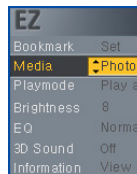
1. Paina -painiketta hetki, kun toistat musiikkia tai videota, kuuntelet radiota, tai katsot tekstiä tai valokuvia. Sitten, EZ-valikkoasetusikkuna ilmestyy.
 - Nykyisestä valikosta riippuen, EZ-valikkoasetusikkuna saattaa olla erinäköinen.



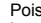



2. Säädä -painiketta + tai - -suuntaan valitaksesi kohteen.



3. Mene alempaan säätökohteeseen painamalla  tai -painiketta.




4. Muuta asetusta säätämällä -painiketta + tai - -suuntaan, ja tallenna uusi asetusta painamalla -painiketta.
 - Poistu muuttamatta asetusta painamalla -painiketta.
5. Poistu EZ-valikosta painamalla -painiketta hetki.

EZ-valikon käyttäminen



Set/Move/Cancel (Aseta/Siirrä/Peruuta) kirjanmerkki

1. Paina -painiketta hetki, kun soitin toistaa musiikkia tai videota tai on tekstitilassa, tai on pysäytystilassa.
2. Valitse [Set][Aseta] ja aseta kirjanmerkki.
 - Kun kirjanmerkki on asetettu, valikko siirtyy automaattisesti kohtaan [Move][Siirrä].
 - Jos kirjanmerkkiä ei ole asetettu, vain [Set][Aseta]-valikko ilmestyy.
 - OKun kirjanmerkki on asetettu, käyttäjä voi vaihtaa kirjanmerkkiä vain [Cancel/Move][Peruuta/Siirrä]-valikosta.
3. Valitsemalla [Move], käyttäjä voi siirtyä kirjanmerkin osoittamaan kohtaan.
 - Kun lista päivitetään, tai USB irrotetaan, kirjanmerkki kytketään automaattisesti pois päältä.


Mediavalinta

1. Mene [Media]-kenttään ja valitse valikko.
 - Valokuvatilassa: Käyttäjä voi kuunnella musiikkia tai radiota.
 - Musiikkitilassa: Käyttäjä voi katsoa valokuvia tai tekstiä.

- Tekstitilassa: Käyttäjä voi kuunnella musiikkia tai radiota.
- Radiotilassa: Käyttäjä voi katsoa valokuvia tai tekstiä.

* **Radio on lisävarusteena mallista riippuen. (Katso sivu [10](#))**

Valitaksesi median

1. Paina -painiketta hetki, kun kaksi tilaa on aktivoitu samaan aikaan.
2. Muuta asetusta Media-kentässä.
 - Kun musiikkia toistetaan, [Media] vaihtuu automaattisesti [Musiikiksi].
 - Kun käyttäjä kuuntelee radiota, [Media] vaihtuu automaattisesti [Radioksi].
 - [Return][Paluu]: Käyttäjä voi palata edelliseen tilaan.
 - [Seuraava/Edellinen]: Musiikitila - käyttäjä voi toistaa edellisen tai seuraavan kappaleen.
 - [Seuraava/Edellinen]: Radiotila - Jos muistissa on kanavia, käyttäjä voi valita edellisen tai seuraavan kanavan. Jos muistissa ei ole kanavia, vain Cancel (Peruuta) tai Return (Paluu) ilmestyy.
 - [Cancel][Peruuta]: Aktivoitu tila (radio/musiikki) kytkeytyy pois päältä, ja EZ-valikon tilalle tulee Media Selection.

EZ-valikon käyttäminen






- [Select][Valitse]: Musiikkilista/radiokanavalista ilmestyy.

* **Radio on lisävarusteena mallista riippuen. (Katso sivu 10)**




Radiokanavan asettaminen

Käsitoiminen kanavan asettaminen

* **Lisävarusteena mallista riippuen. (Katso sivu 10)**










1. Paina  -painiketta taajuustilassa, kun kuuntelet radiota.
2. Valitse [Save][Tallenna] kanavalle, ja paina  tai  -painiketta.
 - Vastaanotettua kanavaa ei ole tallennettu.

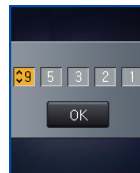
Automaattinen kanavan asettaminen

1. Paina  -painiketta, kun kuuntelet radiota.
2. Valitse [Autom] kanava-asetuksista, ja paina  tai  -painiketta.
 - 20 kanavaa voidaan tallentaa, ja olemassa olevat kanavat poistetaan.
 - Alueilla, joilla on heikko signaali, löydettyjä kanavia voi olla alle 20.

- Kun käyttäjä valitsee [Manual]:in, käsitoiminen kanavantallennusikkuna ilmestyy.

Page Find

1. Paina  -painiketta, kun katsot tekstiä.
2. Valitse Page Find, ja paina  tai  -painiketta.
3. Vaihda sivua painamalla  tai  -painiketta. Sitten, syötä sivunumero säätämällä  -painiketta + ja - -suuntiin.
4. Paina  tai  -painiketta valitaksesi OK, ja siirry vastaavalle sivulle painamalla  -painiketta.







EZ-valikon käyttäminen



Suosikkikappaleet

Kun MP3-soitin on MTP-tilassa Windows Media Player 10:ssä (WMP 10), WMP 10:n suosikkiarvosana näytetään automaattisesti.

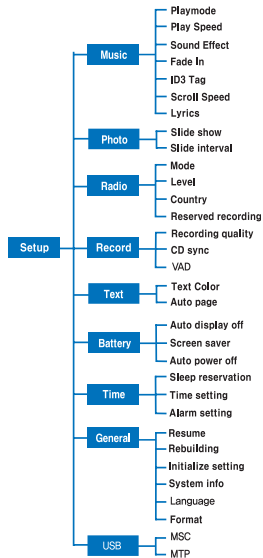
1. Paina -painiketta kaksi sekuntia tai kauemmin, kun soitin toistaa musiikkia tai on pysäytystilassa.
2. Säädä -painiketta + tai - -suuntiin valitaksesi [Play List / Library][Soittolista/Kirjasto]:n.
3. Valitse tiedosto, ja paina -painiketta hetki.
4. Käyttäjä voi tarkistaa nykyisen suosikkikappaleen Suosikkikappaleet-valikosta.
 - Säädä -painiketta + ja - -suuntiin antaaksesi suosikkiarvosanan.
 - Suosikkikappaleita on viiden tasoisia (1 ~ 5).

Alempien ominaisuuksien asettaminen



Asetusvalikon rakenne

* Valikkopuurakenne vaihtelee tuotemallien mukaan (Katso sivu 10)



Music (Musiikki)

- **Soittotila**
 - Toista yksi: Käyttäjä voi toistaa yhtä kappaletta.
 - Soittokansio: Toistaa kaikki kansion kappaleet.
 - Toista (Repeat) kansio: Toistaa kaikki kansion kappaleet.
 - Toista kansio satunnaisesti: Soittaa satunnaisesti kaikki kansion kappaleet.
 - Toista kansio satunnaisesti: Toistaa satunnaisesti kaikki kansion kappaleet.
- **Soittonopeus: Käyttäjä voi asettaa MP3-tiedostojen toistonopeuden.**
 - Käyttäjä voi valita [X0.3], [X0.5], [X1], [X1.5], ja [X2].
 - Oletusarvo on X1.
 - MP3-tiedostot, joiden näytteenottotaajuus on alle 32 kHz, voivat tukea vain X1:tä.
- **Äänitehoste**
 - EQ: Käyttäjä voi asettaa äänitehosteen.
 - Auto EQ, Normal, Pop, Rock, R&B/Soul, Hip Hop/Rap, Jazz, Classical, Dance, Live, Käyttäjä EQ
 - 3D-ääni: Käyttäjä voi kokea 3D-äänitehosteita.
 - 3D-äänitehosteet voivat olla pieniä peruutettavaksi tehosteilla: 3D laajennin, stadion, konserttihalli, klubi, huone, bassotehostus, X-live (OGG Q10 500 kbps tai korkeampi, ja VBR-tiedostolla)

Alempien ominaisuuksien asettaminen



- **Äänenoimakkuuden astettava nosto (Fade in):** Käyttäjä voi nostaa äänenoimakkuutta vähitellen suojellakseen korviaan.
 - Käyttäjä voi valita [päällä] tai [pois].
- **ID3-tiedot: Näyttää musiikkitiedoston tietoja.**
 - Käyttäjä voi valita [päällä] tai [pois].
 - Jos käyttäjä valitsee [Set], kappaleen nimi ja esittäjä näytetään.
- **Vieritysnopeus: Asettaa tiedostonimen ja ID3-tietojen nopeuden musiikintoistotilassa.**
 - Käyttäjä voi valita [pois], [X0.5], [X1], [X2], ja [X3].
- **Sanoitukset: Näyttää musiikkitiedoston sanoitukset.**
 - Käyttäjä voi valita [päällä] tai [pois].

Photo (Valokuva)

- **Diashow Käyttäjä voi aloittaa/peruuttaa diashow'n esittämisen.**
 - Käyttäjä voi valita [päällä] tai [pois].
- **Dia-aikaväli: Käyttäjä voi aloittaa/peruuttaa diashow'n esittämisen.**
 - Käyttäjä voi valita [2 sek], [3 sek], [4 sek], tai [5 sek].

Radio

- * **Lisävarusteena mallista riippuen. (Katso sivu 10)**
 - **Tila: Käyttäjä voi asettaa vastaanottotilan.**

- Käyttäjä voi valita [Stereo], [Mono] tai [Autom].
- **Taso: Mitä alempi, sen enemmän on taajuuskanaavia.**
 - Käyttäjä voi valita [High][Korkea],[Standard][Vakio], tai [Low][Matala].
- **Maa: Käyttäjä voi asettaa vastaanottoalueen.**
 - Käyttäjä voi valita maita.
- **Varattu tallennus: Käyttäjä voi varata FM-radiotalleenteen.**
 - Käyttäjä voi asettaa taajuuden varatulle tallennukselle.
 - Varattu tallennus -ominaisuus aktivoituu vain, kun soitin on pois päältä.
 - Käyttäjä voi asettaa vain yhden varatun tallennuksen.
 - Tallennus voi kestää enintään 23 tuntia ja 59 minuuttia.

Record (Tallenna)

- * **Lisävarusteena mallista riippuen. (Katso sivu 10)**
 - **Tallennuslaatu: Käyttäjä voi asettaa tallennetun tiedoston laadun.**
 - Käyttäjä voi valita [96 kbps], [128 kbps], tai [192 kbps].
 - **CD-sync: Jos ulkoisista lähteistä tehtyjen tallennusten välinen aika on niin pitkä, kuin on määritetty, nykyinen tallennus loppuu, ja uusi tiedosto**

Alempien ominaisuuksien asettaminen



luodaan.

- Käyttäjä voi valita [pois], [2 sek], [3 sek], [4 sek], tai [5 sek].
- **VAD: Ääntä tallennettaessa, tallennus loppuu automaattisesti äänen mykistyessä ja jatkuu, kun äänisignaali vastaanotetaan.**
- Käyttäjä voi valita [päällä] tai [pois].

Text (Teksti)

- **Tekstin väri: Käyttäjä voi asettaa merkin värin tekstiillassa.**
- Käyttäjä voi valita [Harmaa], [Keltainen], [Sininen], tai [Vaaleanpunainen].
- **Auto Page (Autom. sivu) Kun tietty aika kuluu, soitin avaa automaattisesti seuraavan sivun.**
- Käyttäjä voi valita [pois], [1 sek], [3 sek], [5 sek], tai [10 sek].

Akku

- **Autom. näyttö pois päältä: Jos mitään painiketta ei paineta annetussa ajassa, LCD sammuu automaattisesti.**
- Käyttäjä voi valita [5 sek], [10 sek], [30 sek], tai [60 sek].
- **Näytönsäästäjä: Jos mitään painiketta ei paineta annetussa ajassa, näytönsäästäjä käynnistyy automaattisesti.**
- Käyttäjä voi valita [päällä] tai [pois].

- Näytönsäästäjä ei ehkä toimi, kun näytetään tekstiä, videota, tai valokuvaa.

- **Autom. virta pois päältä: Jos mitään painiketta ei valita toistonvalmiutillassa, näyttö sammuu automaattisesti.**

- Käyttäjä voi valita [pois], [30 sek], [1 min], [5 min], tai [10 min].

Aika

- **Univaraus: Kun määritetty aika kuluu, soitin sammuu automaattisesti.**

- Käyttäjä voi valita [pois], [10 minuuttia], [30 minuuttia], [1 tunti], tai [2 tuntia].

- Jos käyttäjä asettaa sammutusvarauksen, soitin tallentaa tiedostot automaattisesti ja sammuu määrätynä aikana.

- Kun soitin on sammutettu määrätynä aikana, sammutusvalmius peruutetaan automaattisesti.

- **Aika-asetus: Asettaa nykyisen kellonajan.**

- Käyttäkä voi asettaa vuoden välille 2001 ja 2099.

- Kun ladataan tiedostoja MTP-tilassa, soittimen aika-asetus synkronoidaan PC:n aika-asetuksen kanssa.

- **Herätyksen asettaminen: Musiikin toistaminen jatkuu automaattisesti herätyshetkellä.**

- Käyttäjä voi valita [Pois],[Kerran], tai [Aina].

- Muissa tiloissa kuin musiikintoistotilassa, soitin menee FM-tilaan, kun jatkaminen peruutetaan.

Alempien ominaisuuksien asettaminen



- Ne mallit, jotka eivät tue kotivalikon ruudulla tapahtuvaa radiotilan käynnistämistä, kun musiikkitiedosto ei ole käytettävissä.

Yleisasetus

- **Jatka (Resume): Tämä ominaisuus muistaa viimeisen soittotilan (esimerkiksi, tiedoston tai soittoajan) ja palaa automaattisesti viimeiseen soittotilaan.**
 - Käyttäjä voi valita [päällä] tai [pois].
 - Jos käyttäjä sammuttaa soittimen Tallennus/Asennus-tilassa, eikä toistotilassa (musiikki, radio, video, valokuva, ja teksti) ja kytkee sen uudestaan päälle, soitin menee Home (Koti) -valikkoon.
- **Uudelleenrakentaminen: Käyttäjä voi etsiä ladatut tiedostot ja päivittää listan.**
 - Käyttäjä voi valita [Kyllä] tai [Ei].
 - Jos käyttäjä valitsee [Yes][Kyllä], lista päivitetään. Jos käyttäjä valitsee [No][Ei], soitin palaa yleisasetusruutuun.
 - Koska listan päivittäminen saattaa kestää, tarkista akun tila etukäteen.
- **Asetusten alustaminen: Käyttäjä voi alustaa soittimen asetukset.**
 - Käyttäjä voi valita [Kyllä] tai [Ei].
 - Kun soitin on alustettu, soitin sammuu automaattisesti.
- **Järjestelmän tiedot: Käyttäjä voi tarkistaa tuotteen**

tietoja.

- Firmware-versio, koko muistimäärä, käytetty muisti ja jäljellä oleva muisti näytetään.
- **Kieli: Käyttäjä voi valita kielen.**
 - Korea, englanti, perinteinen kiina, yksinkertaistettu kiina, ranska, saksa, japani, portugali, venäjä, espanja
- **Alustus: Käyttäjä voi poistaa kaiken tiedon muistista, ja alustaa muistin.**
 - Käyttäjä voi valita [Kyllä] tai [Ei].
 - Jos käyttäjä valitsee [Yes], alustus suoritetaan. Jos käyttäjä valitsee [No][Ei], soitin palaa yleisasetusruutuun.
 - Tee soittimessa olevasta tiedosta varmuuskopio ennen kuin alustat sen.
 - Poistettua tietoa ei voida palauttaa.

USB

- **Mass Storage Class (MSC) -tila**
 - Soitin toimii yleisenä siirrettävänä muistina tässä tilassa.
- **Media Transfer Protocol (MTP) -tila**
 - MTP soveltaa Microsoftin viimeisintä multimediaalaitteita tukevaa teknologiaa. Se tunnustetaan mobiililaitteeksi ja on yhteensopiva Windows Media Player 10:n kanssa.

Sovellusohjelman käyttäminen



LG Media Center

LG Media Center -ohjelma on integroitu tiedonhallintaohjelma, joka on kehitetty käyttäjille, jotta MP3-soittimen käyttäminen on helpompaa.


- **LG Media Centerin ominaisuudet**
 - Käyttäjä voi tehokkaasti hallita musiikkia, videota, valokuvia ja tekstitiedostoja Media Library:llä ja ladata niitä MP3-soittimeen.
- **Sisältöpalveluvalikko**
 - Musiikkikauppa: Musiikin ostaminen, lähetysohjelma
 - Medialähetysohjelma (Media Cast): Musiikki-, videolähetysohjelma
 - Lisätieto saadaksesi, katso ohjelman Ohje-valikko (Help) tai käy osoitteessa www.lge.com.

LG Media Center - Firmwaren päivittäminen

Liitä soitin PC:hen, johon on asennettu LG Media Center, ladataksesi firmwaren uuden version.

- Toimii vain PC:ssä, jossa on internetyhteys.
1. Kytke USB-kaapelin toinen pää PC:n (jossa on LG Media Center) USB-porttiin ja toinen pää soittimen USB-porttiin.
 2. LG Media Center vertaa soittimen ja palvelimen firmware-versioita. Jos havaitaan uusi

firmware-versio, käyttäjältä kysytään, haluuko hän päivittää version.

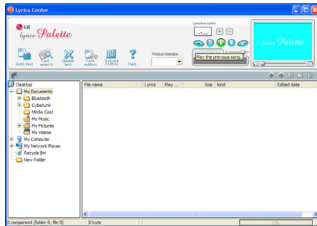
3. Kopioi uusi firmware MP3-soittimeen napsauttamalla [OK]-painiketta.
4. Päivityksissä, firmwaren uusi versio kopioidaan MP3-soittimeen.
5. Irrota laite turvallisesti irrottamalla USB-kaapeli.
6. Kun "Firmware upgrade?" -viesti näytetään, napsauta  -painiketta.
7. Firmwaren päivityksen edistymispalkki näytetään. Kun on valmista, virta sammutetaan automaattisesti.
 - Odota, että virta sammutetaan automaattisesti.
8. Kytke MP3-soitin päälle, ja tarkista firmwaren päivitetty versio.
 - (Katso sivu [58](#))

Sovellusohjelman käyttäminen



LG Lyrics Center

LG Lyrics Center -ohjelma voi automaattisesti/käsi-toimisesti tallentaa sanoitukset musiikkitiedostoon. Se voi myös ladata/siirtää mp3-tiedostoja kannettavasta laitteesta/laitteeseen ja hallita äänen-voimakkuutta.



- Käyttäjä voi tallentaa usean kappaleen sanoitukset samaan aikaan. Tallennetut tiedostot yhdistetään ilman erillistä ohjelmaa ja työkalua, ja ne voidaan ladata suurelle muistille. Äänenvoimakkuuden tasoittaminen MP3-tiedostojen välillä.
- Windows Explorer -kaltainen käyttöliittymä tarjoaa äärimmäisen helppouden käyttäjille.
- Suorita ohjelma, ja napsauta F1 Ohje -painiketta. Käyttäjä voi katsoa Ohje-valikkoa.
- Muista tarkistaa mallinimi ja synkronoida ennen kuin lataat tiedostoja.

Näytä ohjekirja

PDF-asiakirja, käyttäjä tarvitsee Adobe Acrobat Reader -ohjelman ohjekirjan lukemiseen.

Adobe Acrobat Reader -ohjelman asentaminen

Napsauta Acrobat Reader -ohjelman asentamiseksi.

- Lue käyttöohje.

Vianetsintä



Q: Soitin ei mene päälle.

- A : Tarkista, onko akussa virtaa.
A : Kytke AC-adapteri ja lataa akku.

Q: Näyttö on sumea.

- A : Vältä suoria auringonsäteitä ja säädä kirkkautta.
A : Tarkista LCD:n kirkkaus.

Q: Painike ei toimi.

- A : Tarkista, onko Pidä-ominaisuus päällä.

Q: Merkit näytöllä näkyvät väärin.

- A : Lataa kirjasintiedosto kotisivuilta, ja kopioi se Config-kansioon.
A : Config-kansio näytetään vain MSC-tilassa. Vaihda MSC-tilaan. (MTP-tilassa, kopioi kirjasintiedosto data-kansioon.)

Q: Äänessä on häiriötä radiota kuunnellessa ja vastaanotto on heikko.

- A : Kuulokkeet toimivat antennina. Käsittele varovasti.
A : Vaihda soittimen ja kuulokkeiden asentoa hieman.

Q: Kun tiedostot on ladattu, soittolista ei näy oikein.

- A : Päivitä lista Asetus-valikossa.
A : Alusta tuote, ja lataa tiedosto.

Q: Kun firmware on päivitetty, soitin ei toimi normaalisti.

- A : Käynnistä tuote uudelleen. (Katso sivu [29](#))
A : Tee tiedoista varmuuskopio, ja alusta soitin.

Q: Joskus, tiedostot eivät lataudu.

- A : Tarkista soittimen USB-tila. (Katso sivut [21~24](#))

Q: Tiedostot eivät lataudu.

- A : Tarkista USB-tila. Jotkut tiedostot latautuvat riippuen USB-tilasta. Kaikki tiedostot voi ladata MSC-tilassa.

Q: PC:ni ei löydy MP3-soitinta.

- A : Tarkista USB-tila. Windows 98 SE/ME:ssä, USB-tilaksi tulee asettaa MSC asetusvalikossa.
A : Tarkista, onko mukana tullella CD:llä oleva USB-laitteohjain asennettu.

Q: AVI-tiedostoa ei voi toistaa.

- A : Vain LG Media Center:illä koodimuunnettuja videotiedostoja voidaan toistaa. Varmista, että toistettavat tiedostot on muunnettu LG Media Center:illä. Katso LG Media Center:in Ohjeesta [Help], kuinka tiedostojasi koodimuunnetaan.



Q: Merkkejä ei näytetä oikein tekstitiedostoissa.

A : Jos tekstitiedosto on koodattu formaattiin, jota tekstitiedostonäyttäjäsi ei ymmärrä, tekstitiedot näyttävät olevan roskaa tai vahingoittuneita.

A : Sinun pitää muuntaa tekstitiedosto Unicode-tiedostoksi PC:lle, joka tukee kielivalintaasi ja lataa sen.
(Katso sivu [41](#))

Määrittelykset



Tyyppi	Kohde	Määrittelykset
Muisti	Kapasiteetti	512MB / 1GB / 2GB / 4GB
	Tiedostojärjestelmä	FAT32
PC	MP3-soitinlaitteen käyttöjärjestelmä	Win98SE/ME/2000/XP
	LG Media Center:in käyttöjärjestelmä	Win2000 / XP
	LG Lyrics Center:in käyttöjärjestelmä	Win98SE/ME/2000/XP
	Liittymä	USB 2.0
Yleiset määrittelykset	Mitat	41,6(lev.) X 66(kork.) X 14,9(syv.)
	Paino	1,83 unssia (akun kanssa) / Riippuu tuotteen mallista.
	Käyttölämpötila	0°C + 40°C
Ääni	Taajuusalue	20Hz ~ 20kHz
	Signaali-ääni-suhde	85dB
	Kanavavaste	35dB (1kHz)
	Enimmäisulosanti	18mW+18mW
	Taajuusalue	87.5~108MHz
FM radio (Lisävarusteena mallista riippuen)	Signaali-ääni-suhde	50dB
	Kanavavaste	25dB(1kHz)
	Antenni	Kuulokeantenni
Toisto aika	Video	Enintään 12 tuntia
	Valokuvien katselua ja musiikin toistoa	Noin 7 tuntia
	Ääni	Enintään 52 tuntia (128 kbps/44,1kHz EQ normaalilla)
Virransyöttö	AC-adapteri	DC5V, 1A
	Akku (sisäänrakennettu)	Polymeerinen DC 3,7V 810mAh ladattava litiumakku

Määrietykset



Tyyppi	Kohde	Määrietykset
Tiedostot	Ääni	MP3, OGG, WMA, WAV (ADPCM), ASF
	video	LG AVI
	Kuvanäyttäjä	JPG/BMP
	Text viewer (Tekstinäyttäjä)	TXT
Näyttö	Näyttö	1.77" (OLED) / 260 000 väriä

<http://www.lge.com>

Tähän tuotteeseen liittyvää tietoa saa täältä sivustolta.

- Päivittämällä firmwaren, käyttäjä voi parantaa tuotteen suorituskykyä.

Määrittymiset



Tuettujen tiedostojen määrittymiset

MP3-koodauksen purkuohjelma (Decoder)

- MP3-koodauksen purkutujen määrittymiset, sisältäen muuttuvan bittitaajuuden (VBR).

Bittitaajuus	Mpeg1		
	32 kHz	44,1 kHz	48 kHz
32	OK	OK	OK
40	OK	OK	OK
48	OK	OK	OK
56	OK	OK	OK
64	OK	OK	OK
80	OK	OK	OK
96	OK	OK	OK
112	OK	OK	OK
128	OK	OK	OK
144	OK	OK	OK
160	OK	OK	OK
192	OK	OK	OK
224	OK	OK	OK
256	OK	OK	OK
320	OK	OK	OK

MP3-koodausohjelma

- 44,1KHz, (96 kbps, 128 kbps, 192 kbps) Määr.

WMA-koodauksen purkuohjelma

- WMA (vain ASF-audio) -koodauksen purun tuki

kbps	Version 7 & Version 8 & Version 9						
	48	44,1	32	22,05	16	11,025	8
384			O (S)				
320	O (S)		O (S)				
256	O (S)		O (S)				
192	O (S)		O (S)				
160	O (S)		O (S)				
128	O (S)						
96	O (S)						
80	O (S)						
64	O (S)						
48	O (S)	O (S,M)					
40			O (S)				
32	O (M)		O (S)	O (S)			O (M)
22				O (S)			
20			O (M)	O (S,M)	O (S)		
16		O (M)		O (M)	O (S,M)		
12					O (M)		O (S)
10					O (M)		O (M)
8						O (M)	O (M)
6							O (M)
5							O (M)

- (S): Stereo (M): Mono

OGG-koodauksen purkuohjelma

- Q(-1) ~ Q(10) -tuki

ADPCM-koodauksen purkuohjelma

- WAV-tiedostomuodon (MS-ADPCM) koodauksen purku

