



KF510 Руководство пользователя

LG Electronics Inc.

РУССКИЙ
ENGLISH



KF510

MMBB0279019 (1.1) G

CE 0168

www.lgmobile.com

Bluetooth QD ID B013684



Настоящее руководство частично может не соответствовать телефону. Это зависит от установленного на нем программного обеспечения и вашего оператора услуг мобильной связи.

Руководство пользователя **KF510**

Поздравляем с приобретением
компактного телефона LG KF510,
совместимого с новейшими цифровыми
технологиями мобильной связи.



Утилизация старого оборудования

- 1** Символ на устройстве, изображающий перекрещенное мусорное ведро на колесах, означает, что на изделие распространяется Директива 2002/96/ЕС.
- 2** Электрические и электронные устройства должны утилизироваться не вместе с бытовым мусором, а через специальные учреждения, указанные правительственными или местными органами власти.
- 3** Правильная утилизация старого оборудования поможет предотвратить потенциально вредное воздействие на окружающую среду и здоровье человека.
- 4** Для получения более подробных сведений об утилизации старого оборудования обратитесь в администрацию города, службу, занимающуюся утилизацией или в магазин, где был приобретен продукт.

ПОДГОТОВКА К РАБОТЕ	01
ЭКРАН В РЕЖИМЕ ОЖИДАНИЯ	02
ОСНОВНЫЕ ФУНКЦИИ	03
ВСЕ ДЛЯ ТВОРЧЕСТВА	04
ОРГАНАЙЗЕР	05
БРАУЗЕР	06
НАСТРОЙКИ	07
АКСЕССУАРЫ	08

Содержание

01 ПОДГОТОВКА К РАБОТЕ

Знакомство с телефоном 8

Устройство телефона..... 9

Установка SIM-карты и
аккумулятора 10

Карта памяти 13

Установка карты памяти 13

Извлечение карты памяти..... 13

Форматирование карты памяти..... 13

Структура меню 15

02 ЭКРАН В РЕЖИМЕ ОЖИДАНИЯ

Экран в режиме ожидания 16

Советы по работе с сенсорной
панелью..... 16

Клавиши быстрого доступа..... 17

Главное меню 17

Строка состояния 18

Выбор функций и опций 19

03 ОСНОВНЫЕ ФУНКЦИИ

Вызовы..... 20

Выполнение вызова 20

Выполнение вызова из списка
контактов 20

Ответ или отклонение вызова 20

Опции входящего вызова..... 21

Настройка громкости звонка 21

Быстрый набор 21

Просмотр журналов вызовов..... 22

Использование переадресации
вызовов 22

Использование функции запрета
вызовов 23

Изменение настроек вызова..... 24

Контакты..... 25

Поиск контакта 25

Добавление нового контакта 25

Опции контакта 25

Добавление контакта в группу..... 26

Переименование группы..... 27

Добавление изображения к
контакту 27

Копирование контактов на SIM/в
телефон..... 27

Удаление всех контактов 28

Просмотр информации 28

Сообщения..... 29

Отправка сообщений..... 29

Сообщения..... 29

Ввод текста 30

Настройка E-mail 31

Отправка сообщений E-mail с
помощью новой учетной записи.... 32

Папки с сообщениями 33

Управление сообщениями	34	Просмотр записанных видео	47
Использование шаблонов.....	35	Регулировка громкости при просмотре видео	47
Изменение настроек SMS.....	35	MP3 плеер.....	48
Изменение настроек MMS	36	MP3 плеер.....	48
Изменение настроек E-mail	37	Загрузка музыкальных файлов в память телефона.....	48
Изменение других настроек.....	37	Воспроизведение аудиофайлов....	48
04 ВСЕ ДЛЯ ТВОРЧЕСТВА		Опции во время воспроизведения музыки	49
Фотокамера.....	38	Создание списка воспроизведения	49
Быстрая съемка.....	38	Проигрывание списка воспроизведения	50
После фотосъемки	38	Редактирование списка воспроизведения	50
Применение видоискателя	39	Удаление списка воспроизведения	51
Опции быстрой съемки	40	Радио.....	52
Дополнительные настройки.....	41	Использование Радио	52
Использование вспышки	42	Автосканирование	52
Изменение размера изображения	42	Сбросить каналы	53
Просмотр сохраненных фотографий.....	43	Прослушивание радио	53
Масштабирование снимков	43	Диктофон.....	54
Установка снимка в качестве обоев или ID контакта	43	Использование диктофона	54
Видеокамера.....	44	Запись голосовых заметок	54
Простая видеосъемка	44	Отправка голосовых заметок.....	54
После съемки видео.....	44		
Применение видоискателя	45		
Опции быстрой съемки	45		
Дополнительные настройки.....	46		

Просмотр истории обозревателя ..	70	08 АКССУАРЫ	
Изменение настроек обозревателя ..	70	Аксессуары ..	76
		Сетевая служба ..	78
		Технические данные ..	78
		Общая информация ..	78
		Рабочая температура ..	78
07 НАСТРОЙКИ		Рекомендации по безопасной и эффективной эксплуатации ..	80
Настройки ..	71		
Профили ..	71		
Настройка профилей ..	71		
Дата и Время ..	71		
Язык ..	72		
Дисплей ..	72		
Безопасность ..	73		
Использование режима “Не в сети” ..	73		
Сброс настроек телефона ..	73		
Объем памяти ..	73		
Изменение настроек Bluetooth ..	74		
Изменение настроек соединения ..	74		
Соединение с другим устройством Bluetooth ..	75		
Использование гарнитуры Bluetooth ..	75		

Знакомство с телефоном

Датчик АРО (автоматический регулятор освещенности)

Регулировка громкости

Разъем для подключения зарядного устройства, USB кабеля и наушников

Дисплей


Клавиша

Очистить 

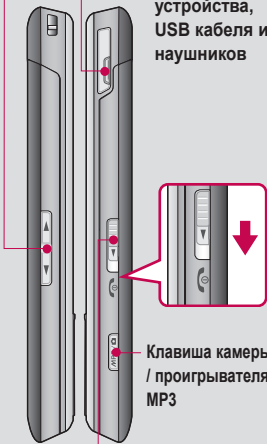
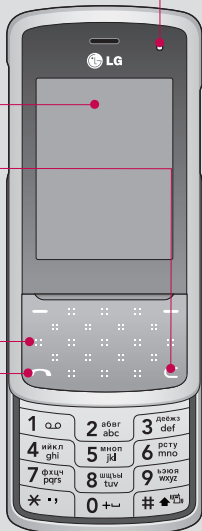
При каждом нажатии удаляет один символ. Используйте для возвращения к предыдущему экрану.

Сенсорная панель


Клавиша

вызова 

Вызов набранного телефонного номера и ответ на входящие вызовы.



Клавиша камеры / проигрывателя MP3

Кнопка отключения питания / завершения вызова 

Переместите кнопку отключения питания / завершения вызова вниз. Завершение или отклонение вызова. Включение и выключение телефона. Позволяет вернуться в экран режима ожидания во время использования меню.

Устройство телефона



01

02

03

04

05

06

07

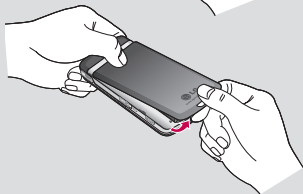
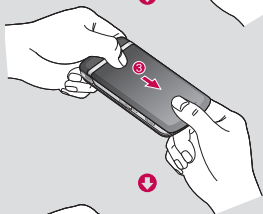
08

ПОДГОТОВКА К РАБОТЕ

Установка SIM-карты и аккумулятора

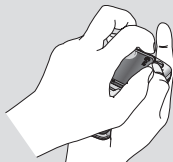
1 Снимите крышку отсека аккумулятора

Нажмите защелку крышки аккумулятора. Сдвиньте крышку аккумулятора по направлению к нижней части телефона и снимите ее.



2 Извлеките аккумулятор

Извлеките аккумулятор из отсека, удерживая его за нижний край.

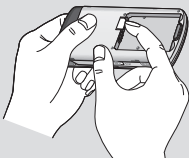
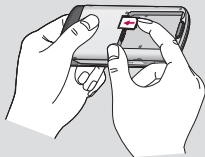
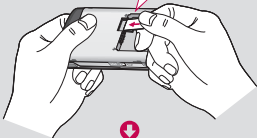


⚠ ВНИМАНИЕ: Не извлекайте аккумулятор, когда телефон включен, так как это может привести к повреждению телефона.

3 Установите SIM-карту

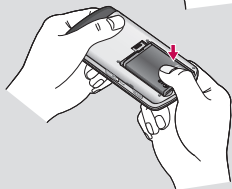
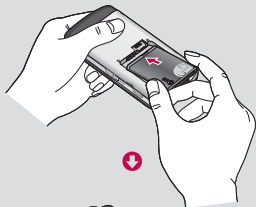
Откройте держатель SIM-карты. Поместите SIM-карту в держатель SIM-карты и снова установите держатель SIM-карты. Металлический контакт карты должен быть направлен вниз. Для извлечения SIM-карты осторожно потяните ее в обратном направлении.

⚠ ВНИМАНИЕ: Не вставляйте SIM-карту, когда телефон раскрыт, это может вызвать повреждения телефона и SIM-карты.



4 Вставьте аккумулятор

Сначала вставьте верхнюю часть аккумулятора в верхнюю часть отсека аккумулятора. Контакты аккумулятора должны совпасть с контактами телефона. Нажмите на нижнюю часть аккумулятора, чтобы он зафиксировался со щелчком.



01

02

03

04

05

06

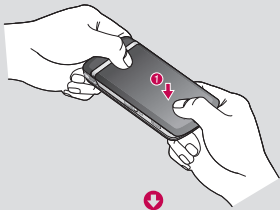
07

08

Установка SIM-карты и аккумулятора

5 Снова установите крышку отсека аккумулятора

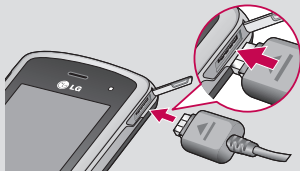
Сдвиньте крышку аккумулятора по направлению к верхней части телефона, чтобы она зафиксировалась со щелчком.



6 Зарядка аккумулятора телефона

Откройте крышку разъема для подключения зарядного устройства на боковой стороне телефона KF510. Подключите зарядное устройство к телефону и электрической розетке. Выполняйте зарядку KF510 до тех пор, пока на экране не появится сообщение о полной зарядке.

⚠ ВНИМАНИЕ: Во время зарядки телефона не кладите его на предметы мягкой мебели. Во время зарядки телефон должен находиться в хорошо проветриваемой зоне.



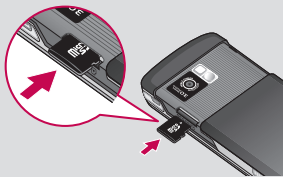
Карта памяти

Установка карты памяти

Объем памяти телефона можно увеличить с помощью карты памяти. KF510 поддерживает карты памяти емкостью до 2 Гб.

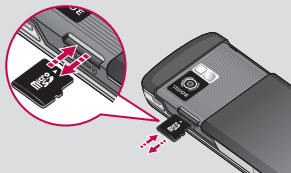
СОВЕТ Карта памяти приобретается отдельно.

Откройте слайдер и установите карту памяти. Вставьте карту памяти в разъем, чтобы она зафиксировалась с щелчком. Убедитесь, что карта направлена позолоченными контактами вниз.



Извлечение карты памяти

Откройте слайдер и аккуратно извлеките карту памяти, слегка нажав на нее, как показано на рисунке:



Форматирование карты памяти

Перед использованием необходимо отформатировать карту памяти, если это не было сделано ранее.

- 1 На экране режима ожидания выберите **Меню**, затем **Настройки**.
- 2 В меню **Объем памяти** выберите **Внешняя память**.
- 3 Коснитесь **Формат** и введите пароль (по умолчанию "0000"). Карта будет отформатирована, и ее можно будет использовать.

01

02

03

04

05


06

07

08

Карта памяти

- 4 Для просмотра новых папок на отформатированной карте KF510 коснитесь **Меню** и выберите **Мои папки**. Выберите **Внешняя память**.

 **ВНИМАНИЕ** При форматировании карты памяти все ее содержимое будет удалено. Чтобы не потерять данные, хранящиеся на карте памяти, сохраните их резервную копию.

Структура меню



Игры и приложения

- 1 Игры
- 2 Приложения
- 3 Профиль сети



Вызовы

- 1 Все вызовы
- 2 Пропущенные
- 3 Набранные
- 4 Входящие
- 5 Продолжительность
6. Стоимость
7. Справка GPRS



Организер

- 1 Календарь
- 2 Заметка



Мультимедиа

- 1 MP3 плеер
- 2 Фотокамера
- 3 Видеокамера
- 4 Радио
- 5 Диктофон



Сообщения

- 1 Новое сообщение
- 2 Входящие
- 3 E-mail ящик
- 4 Черновики
- 5 Исходящие
- 6 Отправленные
- 7 Прослушать голосовую почту
- 8 Инфо-сообщения
- 9 Шаблоны
- 0 Настройки



Мои папки

- 1 Изображения
- 2 Звуки
- 3 Видео
- 4 Документы
- 5 Другие
- 6 Внешняя память



Профили

- 1 Общий
- 2 Тихий
- 3 Вибрация
- 4 Громкий
- 5 Наушники



Контакты

- 1 Поиск
- 2 Новый контакт
- 3 Быстрый
- 4 Группы
- 5 Копировать все
- 6 Удалить все
- 7 Настройки
- 8 Информация



Аксессуары

- 1 Будильник
- 2 Калькулятор
- 3 Секундомер
- 4 Конвертер
- 5 Часовой пояс
- 6 Услуги SIM



Браузер

- 1 Домашняя
- 2 Закладки
- 3 Введите адрес
- 4 История
- 5 Сохраненные страницы
- 6 Настройки
- 7 Информация



Соединения

- 1 Bluetooth
- 2 Сеть
- 3 USB соединение



Настройки

- 1 Дата и время
- 2 Языки
- 3 Дисплей
- 4 Вызов
- 5 Безопасность
- 6 Режим "Не в сети"
- 7 Сброс
- 8 Объем памяти

01

02

03

04

05

06

07

08

Экран в режиме ожидания

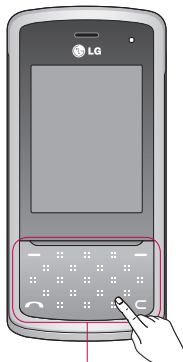
Когда телефон KF510 не используется, отображается экран в режиме ожидания. Из режима ожидания можно переходить к параметрам меню, быстро совершать звонки, изменять профиль, а также выполнять многие другие действия.

Телефон модели KF510 имеет сенсорную панель. Элементы, отображаемые на главном экране, можно выбрать с помощью сенсорных кнопок.

Советы по работе с сенсорной панелью

- Не нажимайте слишком сильно. Сенсорная панель является очень чувствительной и распознает даже легкие прикосновения.
- Касайтесь необходимых элементов кончиком пальца. Будьте осторожны, чтобы не прикоснуться к соседним клавишам и элементам.
- Когда экран не светится, чтобы включить его в ждущем режиме, дважды нажмите клавишу камеры с правой стороны.


- Не помещайте телефон в чехол и не накрывайте его, так как сенсорная панель не будет работать, если она закрыта каким-либо материалом.
- При входе в меню на сенсорной панели появятся четыре стрелки. Касайтесь соответствующих стрелок для перехода по элементам меню по одному или проведите пальцем по сенсорной панели в нужном направлении для быстрого перехода.




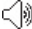
Сенсорная панель

Клавиши быстрого доступа

Клавиши быстрого доступа обеспечивают доступ к часто используемым функциям с помощью одного нажатия.

 Коснитесь, чтобы открыть папки “Входящие”, “E-mail ящик” или “Голосовая почта”.

 Коснитесь для доступа к телефонной книге. Контакты отображаются в виде списка, упорядоченного по алфавиту. Также можно создавать новые контакты и изменять уже существующие.

 Коснитесь для выбора звукового профиля телефона.



Коснитесь, чтобы открыть меню Избранное.

Главное меню

Главное меню содержит 12 разделов. Чтобы перейти к главному меню:

- 1 Коснитесь **Меню**.
- 2 Главное меню появится на экране. На сенсорной панели отобразятся 4 стрелки.
- 3 Касайтесь стрелок для перемещения по значкам по одному.
- 4 Когда необходимый элемент выделен, коснитесь **OK** (середина сенсорной панели), чтобы открыть его.

Совет покупателю

Для улучшения силы сигнала сети держать телефон рекомендуется, как показано на рисунке.

хорошо



плохо



Не закрывайте рукой область антенны во время разговора и при использовании соединения Bluetooth. Это может снизить качество передачи голоса.

01

02

03

04

05

06

07

08














Экран в режиме ожидания

Строка состояния

Строка состояния с помощью значков отображает различные сведения, такие как уровень сигнала, неп прочитанные сообщения, уровень заряда батареи, а также сообщает о работе функции Bluetooth.

Ниже приведена таблица, содержащая описание значков, которые могут отображаться в строке состояния.

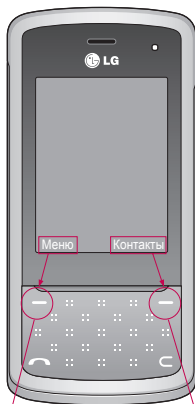
Значок	описание
	Уровень сигнала сети (количество полос варьируется)
	Нет сигнала сети
	GPRS доступно
	EDGE доступно
	Включен режим "Не в сети"
	Включена переадресация вызовов
	Услуга роуминга
	Включен Bluetooth

Значок	Описание
	Выполнено подключение к службе WAP
	Установлен будильник
	Расписание
	Датчик автоматического регулятора освещенности включен
	Новое сообщение
	Новое голосовое сообщение
	Используется профиль "Общий"
	Используется профиль "Тихий"
	Используется профиль "Вибрация"
	Используется профиль "Громкий"
	Используется профиль "Наушники"
	Заряд аккумулятора
	Аккумулятор разряжен

Выбор функций и опций

Телефон обладает набором функций, благодаря которым можно настроить его в соответствии с собственными пожеланиями. Эти функции объединены в меню и подменю, а доступ к ним осуществляется с помощью двух функциональных клавиш. В каждом меню и подменю можно просмотреть и изменить параметры определенной функции.

Назначение функциональных клавиш меняется в зависимости от текущей ситуации; метка в нижней строке экрана дисплея, над каждой из кнопок, указывает ее текущее назначение.



Коснитесь левой функциональной клавиши, чтобы перейти в главное меню.

Коснитесь правой функциональной клавиши, чтобы перейти в Контакты.

01

02

03

04

05




06

07

08


ВЫЗОВЫ


Выполнение вызова

- 1 Наберите номер с помощью клавиатуры. Чтобы удалить цифры, нажмите  .
- 2 Коснитесь  , чтобы совершить вызов.
- 3 Чтобы завершить вызов, коснитесь клавиши  , расположенной в правой части телефона, или коснитесь Опции > **Завершить**.

СОВЕТ Чтобы ввести знак + для совершения международного звонка, нажмите и удержите клавишу **0**.

Выполнение вызова из списка контактов

- 1 Активируйте меню сенсорной панели путем открытия телефона или двойного нажатия клавиши включения камеры, на боковой стороне телефона.
- 2 Выберите Меню > Контакты  , или коснитесь правой функциональной клавиши Контакты для доступа к телефонной книге.


- 3 С помощью клавиатуры введите первую букву контакта для вызова.
- 4 Чтобы просмотреть другие контакты и другие номера, используйте стрелки на сенсорной панели.
- 5 Коснитесь клавиши Вызов  для начала вызова.

Ответ или отклонение вызова

Если звонит телефон, коснитесь

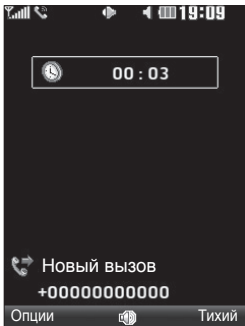
Принять или  , чтобы ответить на вызов.

Во время звонка телефона активируйте сенсорную панель путем открытия телефона, затем выберите **Тихий** для отключения звукового сигнала. Эта функция полезна на случай, если вы забыли изменить профиль на **Тихий** во время совещания.


Сдвиньте  по направлению к низу телефона или коснитесь **Отклонить** для отклонения входящего вызова.

СОВЕТ Вы можете изменить настройки телефона, что позволит отвечать на звонки различными способами. Коснитесь **Меню**, выберите **Настройки**, затем выберите **Вызов**. Нажмите **Режим ответа** и выберите **Открыть слайдер**, **Любая клавиша** или **Только клавишей "Вызов"**.

Опции входящего вызова



Опции - Выбирайте опции из списка параметров, включая **Контакты** и **Сообщения**, таким образом вы можете просмотреть сообщения и добавить контакты во время вызова.

Динамик - Коснитесь , чтобы включить громкоговоритель телефона.

Вык звук - Коснитесь **Вык звук** для отключения микрофона, чтобы абонент, с которым вы говорите, не мог вас слышать.

Настройка громкости звонка

Чтобы настроить громкость звонка во время вызова, нажимайте клавиши громкости на левой стороне телефона.

Быстрый набор

Телефон позволяет установить функцию быстрого набора для часто вызываемых контактов.

- 1 Коснитесь клавиши **Контакты**, выберите **Быстрый набор**.
- 2 Голосовая почта настроена на быстрый набор клавишей "1", данная установка не может быть изменена. Выберите любую другую цифру, воспользовавшись стрелками сенсорной панели и коснитесь клавиши **Назначить**, или нажмите выбранную цифровую клавишу.

01

02

03

04

05


06

07

08

ВЫЗОВЫ

- 3 Откроется адресная книга. С помощью стрелок сенсорной панели выберите контакт, который необходимо назначить для данной цифры, затем коснитесь **ОК**.

Чтобы вызвать номер быстрого набора, нажмите и удерживайте необходимую цифровую клавишу до тех пор, пока контакт не появится на экране. Вызов будет начат автоматически, нет необходимости нажимать .

Просмотр журналов вызовов

Коснитесь **Меню**, выберите **Вызовы**. Выберите журнал для просмотра:

Все вызовы - Просмотр полного списка набранных, принятых и пропущенных звонков.

Пропущенные - Просмотр списка любых вызовов, которые были пропущены.

Набранные - Просмотр списка всех набранных номеров.

Входящие - Просмотр списка всех принятых вызовов.

Продолжительность - Просмотр сведений о продолжительности вызовов; принятых и набранных.

Стоимость - Просмотр стоимости последнего вызова или всех вызовов. Данная услуга предоставляется в зависимости от сети и может не поддерживаться некоторыми операторами

Справка GPRS - Просмотр объема всех полученных и отправленных данных.

СОВЕТ Чтобы удалить выбранные или все записанные элементы, в журнале вызовов нажмите **Опции** и выберите **Удалить**.

СОВЕТ Чтобы посмотреть дату и время отдельного звонка, выделите запись с помощью стрелок на экране. Чтобы посмотреть продолжительность вызова, нажмите **Просмотр**.

Использование переадресации вызовов

- 1 Коснитесь **Меню**, выберите **Настройки**, а затем выберите **Вызов**.

- 2 Выберите **Переадресация вызова**.
- 3 Выберите, при каких условиях переадресовывать вызовы: переадресовывать все, если линия занята, если нет ответа или если вне зоны доступа, все вызовы данных или все факсы.
- 4 Выберите **Активировать** и выберите точку переадресации: на голосовую почту, на другой номер или на избранный номер.
- 5 Введите номер для переадресации или выберите **Поиск**, чтобы просмотреть **Контакты** для номера переадресации.

Примечание: За переадресацию вызовов взимается плата. Свяжитесь с поставщиком услуг для получения подробных сведений.

СОВЕТ Чтобы отключить все установленные переадресации, выберите **Отменить все** в меню **Переадресация**.

Использование функции запрета вызовов

- 1 Коснитесь **Меню**, выберите **Настройки**, а затем выберите **Вызов**.

- 2 Выберите **Запрет вызовов**.

- 3 Выберите любой или все семь вариантов:

Все исходящие
Исходящие международные
Исходящие международные в роуминге
Все входящие
Входящие в роуминге
Отменить все
Изменить пароль

- 4 Выберите **Активировать** и введите пароль запрета вызовов. Уточните у оператора доступность данной услуги.

СОВЕТ Чтобы открыть и составить список номеров, которые могут быть вызваны с вашего телефона, необходимо в **Меню Настройки > Вызов** выбрать **Фиксированный набор**. Для этого потребуется набрать PIN2-код, полученный от оператора. В результате с вашего телефона можно будет вызвать только номера, входящие в список номеров фиксированного набора.

01

02

03

04

05

06

07

08

ВЫЗОВЫ

Изменение настроек вызова

- 1 Коснитесь **Меню**, выберите **Настройки**, а затем выберите **Вызов**.
- 2 Здесь можно изменить настройки следующих элементов:

Переадресация вызовов - Установка переадресации вызовов.

Запрет вызовов - Выберите, при каком условии следует запрещать вызовы.

Фиксированный набор - Выбор списка номеров, на которые можно совершить вызов.

Режим ответа - Выбор способа ответа на входящий вызов: с помощью клавиши приема, любой другой клавиши или при открытии телефона.

Послать свой номер - Выберите, будет ли отображаться ваш номер, если вы будете кому-нибудь звонить.

Ожидание вызова - При отложенном вызове будет раздаваться предупреждающий сигнал.


Минутный сигнал - Выберите **Вкл.**, чтобы слышать звуковой сигнал через каждую минуту во время разговора.

Автодозвон - Выберите **Вкл.** или **Выкл.**

Посылать сигналы DTMF - Выберите **Вкл.** или **Выкл.**

Контакты

Поиск контакта

- 1 Нажмите правую функциональную клавишу Контакты в режиме ожидания или выберите  Контакты в главном меню.
- 2 С помощью клавиатуры введите первую букву контакта для вызова.
- 3 Чтобы просмотреть другие контакты и другие номера, используйте стрелки на экране.


Добавление нового контакта

- 1 Выберите **Контакты**, а затем нажмите **Новый контакт**.
- 2 Выберите, сохранять ли новый контакт на **Телефон** или **SIM**-карту.
- 3 Введите всю информацию, чтобы заполнить поля и нажмите **Сохранить**.

Или воспользуйтесь ускоренным методом...

- 1 Введите номер для сохранения на экране в режиме ожидания, а затем выберите **Опции**.

- 2 Выберите **Сохранить** или **Добавить к имеющимся контактам**.
- 3 Введите соответствующую информацию, описанную выше, и коснитесь **Сохранить**.

Примечание: При необходимости сохранить адрес электронной почты контакта, нажмите  два раза и ОК для ввода символа @.

Опции контакта

При просмотре контакта имеется множество возможностей. Использование опций контакта:

- 1 Откройте необходимый контакт. См. **Поиск контакта** выше.
- 2 Чтобы открыть список параметров, выберите **Опции**.

Здесь вы можете выполнить следующие действия:

Редактировать - Изменение любых сведений контакта.

Новое сообщение - Отправка сообщения контакту. Если у контакта есть адрес электронной почты, выберите, отправлять **Сообщение** или **E-mail**.

01

02

03

04

05

06

07

08

Контакты

Отправить по - Отправка сведений о контакте другому человеку в виде визитной карточки. Выберите способ отправки: **SMS, MMS, Bluetooth** или **E-mail**.

Удалить - Удаление контакта. Выберите **Да**, если вы уверены.

Новый контакт - Добавление нового контакта.

Удалить выбранные - Выбор нескольких контактов для удаления.

Копировать на SIM/в телефон - Выберите: переместить или копировать на SIM-карту или в память телефона (в зависимости от того, где был сохранен контакт).

Основной номер - Если в записи контакта более одного номера, можно выбрать основной номер для отображения.

Добавление контакта в группу

Вы можете объединять контакты в группы, например, сохранить номера коллег по работе и членов семьи в разных группах. Несколько групп,

включая **Семья, Друзья, Коллеги, VIP, Группа 1** и **Группа 2** в телефоне предустановлены.

- 1 Коснитесь **Контакты** и выберите **Группы**.
- 2 Прокрутите до группы, в которую необходимо добавить контакт, затем выберите **Просмотр**, а затем выберите **Добавить**.
- 3 Откроется список контактов. Прокрутите до любого контакта, который необходимо добавить в группу и коснитесь , а затем выберите **Готово**.
- 4 Выберите **Да**, если вы уверены.

СОВЕТ Вы можете установить значок или мелодию звонка для отдельной группы. Выберите группу, для которой требуется установить значок или мелодию, нажмите **Опции**, а затем выберите необходимый элемент.

Переименование группы

Телефон позволяет переименовать любую группу в соответствии со своими предпочтениями.

- 1 Коснитесь **Контакты** и выберите **Группы**.
- 2 Выберите группу для переименования.
- 3 Выберите **Опции, Переименовать** и введите новое имя группы.
- 4 Выберите **Сохранить**.

Примечание: Вы можете объединять в группы и добавлять изображения только к контактам, сохраненным в памяти телефона (а не SIM-карты).

Добавление изображения к контакту

- 1 Коснитесь **Контакты** и выберите **Настройки**.
- 2 Выберите **Отображать** и нажмите **С изображением**.
- 3 Затем вернитесь к адресной книге и выберите контакт, к которому необходимо добавить изображение.

4 Выберите **Опции**, а затем выберите **Редактировать**.

5 Перейдите вниз в раздел **Фото**. Выберите **Опции** и нажмите **Изображения** или **Новое изображение**. Выбирая **Изображения**, вы можете выбрать изображение в памяти телефона. Если выбрано **Новое изображение**, откроется видоискатель камеры, теперь можно сфотографировать абонента для адресной книги.

6 Выберите **Сохранить**.

Копирование контактов на SIM/в телефон

Также вы можете копировать контакты с SIM на телефон или с телефона на SIM.

- 1 Коснитесь **Контакты** и выберите **Копировать все**.
- 2 Выберите копирование контактов **Из SIM в телефон** или **Из телефона на SIM**.
- 3 Выберите, копировать исходные записи или удалить их.
- 4 Выберите **Да**, если вы уверены.

Контакты

Удаление всех контактов

- 1 Коснитесь **Контакты** и выберите **Удалить все**.
- 2 Выберите удаление контактов из **SIM** или **Телефона**.
- 3 Выберите **Да**, если вы уверены.
- 4 Введите пароль (по умолчанию “0000”), затем коснитесь **ОК**.

Просмотр информации

Коснитесь **Контакты** и выберите **Информация**. Здесь можно просмотреть **Номера сервисных служб**, **Собственные номера** и **Визитную карточку**.

СОВЕТ Вы можете создать визитную карточку с помощью функции **Визитная карточка**, если Вы еще этого не сделали. Выберите **Нов.** и введите сведения о себе, аналогично вводу сведений при создании контакта. Выберите **Сохранить** для сохранения Визитной карточки.

Сообщения

Отправка сообщений

Модель телефона KF510 содержит функции работы с SMS (Служба коротких сообщений), MMS (Служба мультимедийных сообщений), электронной почтой, а также сообщениями сетевых служб. Коснитесь **Меню** и выберите **Сообщения**.

Сообщения

- 1 Коснитесь **Меню**, выберите **Сообщения**, затем **Новое сообщение**.
- 2 Выберите **Сообщение**, чтобы отправить SMS или MMS. (При необходимости отправить данные с помощью **E-mail** см. стр. 31-33, при необходимости отправить сообщение с помощью **Bluetooth** см. стр. 62.)
- 3 Откроется редактор нового сообщения. Редактор сообщений объединяет SMS и MMS, он интуитивно понятен. Переключение между режимами SMS и MMS происходит автоматически. Для редактора сообщений по умолчанию установлен режим SMS.

- 3 Введите новое сообщение с помощью режима T9 или алфавитного режима Абв. Информацию о том, как переключаться между различными режимами **Ввода текста**, см. на стр. 30-31.

СОВЕТ Вы можете изменить тип отправляемого сообщения с длинным текстом в настройках SMS. Для получения информации об изменении типа сообщения см. меню **Отправить длинный текст как** в разделе **Изменение настроек SMS** на стр. 35.

- 5 Коснитесь **Опции** и выберите **Вставить**, чтобы добавить **Изображение, Звук, Видео, Символ, SMS шаблоны, Смайлики, Имя и Номер, Создать слайд, Тему или Другие (Контакт/ Визитная карточка/Расписание)**.
- 6 Коснитесь **Отправить**.
- 7 Введите номер телефона или коснитесь **Опции** и выберите **Контакты**, чтобы открыть список контактов. Вы можете добавить сразу несколько адресатов.

01

02

03

04

05

06

07

08

Сообщения


8 Коснитесь **Отправить**.


 **ВНИМАНИЕ:** При добавлении **Изображения, Звuka, Видео, Темы** в редактор сообщений и при вставлении слайда, тип сообщения автоматически изменится на MMS. Плата взимается в соответствии со стоимостью сообщения MMS.

Ввод текста

С помощью клавиатуры телефона можно вводить буквенно-цифровые символы. Например, для сохранения имен в разделе контактов, написания сообщения и внесения событий в календарь требуется ввод текста. В телефоне предусмотрены следующие методы ввода текста: предикативный режим ввода текста T9, алфавитный режим ввода текста вручную **Abc** и цифровой режим **123**.

Примечание: Некоторые поля могут поддерживать только один режим ввода текста (например, только цифровой **123** в полях номера телефона меню **Контакты**).

Для перехода к режиму T9 в поле ввода текста выберите **Опции**, затем **T9 Вкл.** и **Вкл.** Для переключения режима ввода текста во время работы в режиме T9 нажмите . В правом верхнем углу дисплея отобразится индикатор режима ввода текста.

Для ввода символа в поле ввода текста нажмите клавишу  и выберите символ, затем коснитесь **ОК**.

Чтобы поставить пробел, нажмите кнопку **0**.

Чтобы удалить символ, используйте клавишу **C**.

Предикативный режим ввода текста T9

Режим T9 использует встроенный словарь для распознавания слов на основе последовательности клавиш, которые вы нажимаете. Просто нажмите цифровую клавишу, соответствующую букве для ввода, и словарь распознает слово после ввода всех букв. Например нажмите **6, 3, 4, 3, 7, 5, 5**, чтобы написать слово “телефон”.

Если вводимое слово не отображается, коснитесь **Опции** и выберите **Новое слово в T9**, чтобы ввести слово, используя режим обычного ввода. Слово будет сохранено в словаре.

Примечание: Чтобы выбрать другой язык T9, коснитесь **Опции** и выберите **Язык ввода**.

Алфавитный режим ввода текста Абв

В алфавитном режиме Абв необходимо нажимать клавиши повторно для ввода нужной буквы. Например, чтобы написать слово “привет”, четыре раза нажмите **5**, затем **6**, затем **4**, три раза **2**, дважды **3**, и три раза **6**.

Цифровой режим 123

Ввод цифр выполняется одним нажатием кнопки для каждой цифры. Кроме того, цифры можно вводить из буквенного режима; для этого нужно нажать и удерживать нужную кнопку.

Настройка E-mail

С помощью электронной почты на телефоне KF510 всегда можно

оставаться на связи. Можно быстро и легко настроить учетную запись POP3 или IMAP4.

- 1 Коснитесь **Меню**, выберите **Сообщения**, а затем **Настройки**.
- 2 Выберите **E-mail**, затем **Учетная запись Email**.
- 3 Коснитесь **Нов**.
- 4 Теперь можно выбрать режим работы учетной записи:

Имя учетной записи - Введите имя учетной записи.

E-mail адрес - Введите адрес эл. почты для учетной записи.

Мое имя - Введите свое имя.

Сервер входящей почты - Введите данные учетной записи.

Имя пользователя - Введите имя пользователя учетной записи.

Пароль - Введите пароль для учетной записи.

Сервер исходящей почты - Введите данные учетной записи.

Аутентификация исходящей почты - Выберите “Вкл.” или “Выкл.”.

01

02

03

04

05

06

07

08

Сообщения

ID сервера исходящей почты - Введите имя пользователя учетной записи.

Пароль сервера исходящей почты - Введите пароль для учетной записи.

Для ввода дополнительной информации коснитесь **Опции** и выберите **Расширенные настройки**.

Протокол - Выберите тип почтового ящика, POP3 или IMAP4.

Максимальный размер получ. сообщ. - Выберите предельный размер сообщений эл. почты (макс. 300КБ).

Сохранить на сервере - Выберите, требуется ли сохранять сообщения эл. почты на сервере. Если используется IMAP4, копии сохраняются всегда.

Сохранить отправленное сообщение в - Укажите, требуется ли сохранять сообщения эл. почты на сервере или в телефоне (только для IMAP4).

Вставить подпись - Укажите, требуется ли вставлять подпись в отправляемые сообщения электронной почты.

E-mail адрес для ответа - Введите адрес эл. почты для ответа.

Номер порта входящей почты - Обычно используется 110 для учетных записей POP3 и 143 для IMAP4.

Номер порта исходящей почты - Обычно используется 25.

Автополучение - Выберите для автоматического получения электронной почты.

Загрузка - Выберите **Только тема**, **Тема + сообщение** (только для IMAP4) или **Все**.

Теперь, после настройки учетной записи, она появится в списке учетных записей в папке E-mail.

Отправка сообщений E-mail с помощью новой учетной записи

Для отправки/получения электронных сообщений следует настроить учетную запись E-mail. (см. стр. 31).

- 1 Коснитесь **Меню**, выберите **Сообщения**, затем **Новое сообщение**.
- 2 Выберите **E-mail** для создания нового эл. сообщения.
- 3 Введите тему и нажмите ОК.
- 4 Введите сообщение с помощью режима Т9 или алфавитного режима Абв. Информацию о том, как переключаться между различными режимами **Ввода текста**, см. на стр. 30-31.
- 5 Коснитесь **Опции > Вложения** и выберите необходимое вложение: **Изображение, Звук, Видео, Документ, Контакт, Визитная карточка** или **Расписание**.
- 6 Коснитесь **Отправить** и введите адрес получателя или коснитесь **Опции** и выберите **Контакт**, чтобы открыть список контактов.
- 7 Коснитесь **Отправить**. Сообщение будет отправлено.

Папки с сообщениями

Коснитесь **Меню**, выберите **Сообщения**. Структура папок, используемая в телефоне KF510, понятна и проста в использовании.

Входящие - Все полученные сообщения помещаются в папку "Входящие". Здесь вы можете отвечать, переадресовывать и т. д., дополнительные сведения см. ниже.

E-mail ящик - Содержит все сообщения эл. почты. Выберите необходимую учетную запись и коснитесь **Загрузить**. Будет выполнено подключение к данной учетной записи эл. почты и просмотр новых сообщений.

Черновики - Недописанные сообщения можно сохранять в этой папке.

Исходящие - Папка для временного хранения отправляемых сообщений.

Отправленные - Все успешно отправленные сообщения помещаются в папку "Отправленные".

01

02

03

04

05

06

07

08

Сообщения

Прослушать голосовую почту

- Используется для прослушивания голосовой почты (если предоставляется поставщиком услуг). При поступлении нового голосового сообщения на дисплее отображается соответствующий значок.

Инфо-сообщения - Все информационные сообщения и обновления, полученные от оператора.

Шаблоны - Список полезных сообщений, уже написанных для быстрого ответа.

Настройки - Настройки необходимых параметров сообщений.

Управление сообщениями

В папке **Входящие** можно управлять сообщениями.

1 Коснитесь **Меню**, выберите **Сообщения**, а затем **Входящие**. Выберите необходимое сообщение и выберите **Просмотр**.

2 Выберите **Опции** и выберите один из следующих параметров:

Удалить - Удаление выбранного сообщения.

Ответить - Отправка ответа для выбранного сообщения.

Переслать - Позволяет отправить сообщение другому пользователю.

Вызов - Вызов абонента, который отправил сообщение.

Информация - Просмотр сведений о сообщении, например, время отправки.

Копировать/Переместить

- Позволяет копировать или переместить выбранные сообщения на SIM-карту или в память телефона.

Удалить выбранные - Удаление выбранных сообщений.

Удалить прочитанные - Все открытые ранее сообщения будут удалены.

Удалить все - Удаление только SMS или всех сообщений.

Если появляется сообщение **Нет места для сообщения SIM**, необходимо удалить некоторые сообщения, хранящиеся на SIM-карте.

Если появляется сообщение **Нет места для сообщений**, можно удалить сообщения или файлы, сохраненные в памяти телефона для освобождения места.

Использование шаблонов

Вы можете создавать шаблоны наиболее часто используемых **SMS** и **MMS** сообщений, которые отправляете с телефона. В телефоне уже есть несколько шаблонов, при необходимости их можно редактировать.

- 1 Коснитесь **Меню**, выберите **Сообщения**, а затем **Шаблоны**.
- 2 Выберите **SMS** или **MMS**. Выберите **Опции** и **Редактировать**, чтобы изменить существующие шаблоны, или выберите **Опции**, чтобы **Создать шаблон** или **Удалить**.
- 3 Для отправки шаблона выберите тот, который необходимо отправить, выберите **Опции** и **Отправить по**.

- 4 Чтобы отправить шаблон, выберите **Сообщение**, **Сообщение Bluetooth** или **E-mail**.
- 5 Выберите контакт и нажмите **Отправить**.

Изменение настроек SMS

Настройки сообщений KF510 заданы заранее, поэтому сообщения можно отправлять немедленно.

Для изменения настроек используйте параметры меню **Настройки**.

Коснитесь **Меню**, выберите **Сообщения**, затем выберите **Настройки** и **SMS**. Можно внести следующие изменения:

Тип сообщения - Преобразование текста в Голос, Факс, Пейджинг, E-mail, X.400 или ERMES.

Период действия - Укажите время хранения сообщения в центре сообщений.

Отчет о доставке - Настройка получения подтверждений о доставке сообщений.

01

02

03

04

05

06

07

08

Сообщения

Отправить через этот же SMS центр

- Оплачивается ответ получателя на сообщение.

SMS центр - Ввод сведений для центра сообщений.

Кодировка - Выбор способа кодировки символов. Влияет на размер сообщения и таким образом на стоимость.

Отправить длинный текст как - Если текст сообщения занимает более двух страниц поля сообщения, выберите отправить как SMS или как MMS.

Настройка протокола - Выбор отправки сообщений: через GSM или GPRS.

Изменение настроек MMS

Настройки сообщений KF510 заданы заранее, поэтому сообщения можно отправлять немедленно.

Для изменения настроек используйте параметры меню **Настройки**.

Коснитесь **Меню**, выберите **Сообщения**, затем выберите **Настройки** и **MMS**.

Можно внести следующие изменения:

Время показа слайда - Выберите продолжительность отображения слайда на экране.

Приоритет - Выберите степень важности мультимедийного сообщения.

Период действия - Укажите время хранения сообщения в центре сообщений.

Отчет о доставке - Выберите, чтобы разрешить и/или активировать отчет о доставке.

Отчет о прочтении - Используется для разрешения и/или запроса отчета о прочтении.

Автоматическая загрузка - Выберите способ загрузки мультимедийных сообщений - автоматически или вручную, в зависимости от того, находитесь ли вы в домашней сети или в роуминге.

Профиль сети - Выбор особого профиля сети оператора для отправки мультимедийных сообщений.

Разрешенный тип сообщений - Выбор типа получаемых мультимедийных сообщений.

Изменение настроек E-mail

Настройки эл. почты можно изменить в соответствии со своими предпочтениями.

- 1 Коснитесь **Меню**, выберите **Сообщения**, а затем **Настройки**.
- 2 Выберите **E-mail**, чтобы изменить следующие настройки:

Учетная запись Email -

Используется для настройки учетной записи.

Точка доступа - Используется для установки точки доступа эл. почты.

Интервал получения - Установите частоту проверки новых сообщений телефоном KF510.

Подпись - Создать подпись к сообщениям эл. почты и включить данную функцию.

Изменение других настроек

Коснитесь **Меню**, выберите **Сообщения**, **Настройки**. Затем выберите следующие параметры:

Номер голосовой почты -

Сохраненный номер голосовой почты. Свяжитесь с поставщиком услуг сети для получения дополнительной информации о предоставляемых услугах.

Сервисные сообщения - В случае отключения данной функции, сервисные сообщения не поступают на телефон в момент получения. Поступление осуществляется при проверке новых сообщений.

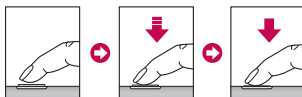
Инфо-сообщения - Выберите статус приема, сигналы и язык информационных сообщений.

Сохранять текстовые сообщения - Выбор типа памяти для хранения сообщений - Телефон или Внешняя память.

Фотокамера

Быстрая съемка

- 1 Откройте слайдер. Нажмите и удерживайте кнопку включения камеры, для перехода в режим съемки.
- 2 Удерживая телефон горизонтально, направьте объектив прямо на объект съемки.
- 3 Слегка нажмите кнопку включения камеры, расположенную с правой стороны телефона. В центре экрана видеосъемки отобразится рамка фокусировки. Расположите телефон таким образом, чтобы объект съемки находился в рамке фокусировки. Зеленый цвет рамки фокусировки обозначает фокусирование на объекте.
- 4 Коснитесь **ОК** или утопите кнопку включения камеры до конца, чтобы сделать фотографию.



Чтобы
выполнить
фокусировку,
слегка
нажмите
кнопку
камеры.

Чтобы
сделать
снимок,
до конца
нажмите
кнопку
камеры.

Примечание: Находясь в режиме ожидания можно перейти в меню камеры. Чтобы открыть видеосъемку, коснитесь **Меню** и выберите **Мультимедиа**, затем выберите **Фотокамера**.

После фотосъемки

Полученная фотография появится на экране. В нижней части дисплея будет указано имя файла, и справа будут отображены шесть параметров.

Удалить - Коснитесь, чтобы удалить только что сделанную фотографию и подтвердите удаление, коснувшись **Да**. Снова отобразится окно видеосъемки.



Новое изображение -

Коснитесь, чтобы продолжить съемку. Текущее фото будет сохранено.



Установить как - Коснитесь, чтобы открыть подменю и установить изображение как **Обои** или **ID контакта**.



Отправить по - Коснитесь, чтобы отправить фотографию как **MMS** или **E-mail**. Дополнительную информацию см. на стр. 29 в разделе **Отправка сообщения**.



Альбом - Коснитесь для просмотра остальных фотографий в альбоме. Текущее фото будет сохранено. Дополнительную информацию см. на стр. 43 в разделе **Просмотр сохраненных фотографий**.

OK - Коснитесь, чтобы продолжить съемку. Текущее фото будет сохранено.

Применение видоискателя

При открытии видоискателя на дисплее будут отображены следующие значки.



Примечание: Используйте кнопку регулировки громкости, расположенную с левой стороны телефона, чтобы настроить масштаб. Функция масштабирования доступна, если величина установленного разрешения не превышает 640 x 480. Дополнительную информацию см. на стр. 42-43 в разделе **Изменение размера изображения**.

01

02

03

04


05

06

07

08

Фотокамера

СОВЕТ При использовании камеры возрастает потребление энергии. При появлении значка , который обозначает низкий уровень заряда аккумулятора, зарядите аккумулятор перед использованием.

Опции быстрой съемки

Коснитесь стрелки <, чтобы открыть опции фотокамеры. Выберите необходимые параметры, используя стрелки сенсорной панели. Когда выбор параметров завершен, коснитесь стрелки >, чтобы закрыть панель инструментов.



Вспышка - Включение вспышки при проведении съемки в плохо освещенном месте. Дополнительная информация указана в разделе **Использование вспышки** на стр. 42.



Таймер автоспуска - Таймер автозапуска позволяет установить задержку между нажатием кнопки съемки и съемкой. Выберите **3, 5** или **10 секунд**. Удобно при съемке групповой фотографии, когда снимающий тоже хочет попасть в кадр.



Серия снимков - Позволяет снять до девяти фотографий автоматически в очень быстрой последовательности, великолепно подходит для съемки перемещающихся объектов или спортивных событий.



Баланс белого - Баланс белого обеспечивает реалистичный белый цвет на фотографии. Чтобы правильно настроить баланс белого на камере, необходимо определить условия освещенности. Выберите **Авто, Ночной, Дневной свет, Накал, Облачно, Флуоресцент**.



Цветовой эффект - Выберите один из четырех параметров цветового тона: **Выкл.** (обычное, цветное), **Сепия, Черно-белый** или **Негатив**.



Уровень экспозиции - Контрастность определяет разницу между темными и светлыми участками изображения. Изображение с низким уровнем контрастности будет казаться нечетким, а изображение с высоким уровнем контрастности будет отображаться более четко. Используйте стрелки

< и >, чтобы сдвинуть ползунок индикатора контрастности в сторону - для уменьшения контрастности и замутнения изображения или в сторону + для увеличения контрастности и четкости изображения.

Дополнительные настройки

Коснитесь **Опции**, чтобы открыть все параметры дополнительных настроек. Используйте стрелки сенсорной панели для перемещения по параметрам.

Видеокамера - Используйте для перехода из режима фотографирования в режим видеокамеры.

Дисплей - Вы можете скрыть все значки и параметры, чтобы очистить окно видоискателя. Чтобы снова отобразить на дисплее значки и параметры, коснитесь стрелки <.

Разрешение - Дополнительную информацию см. на стр. 42-43 в разделе **Изменение размера изображения**.

Качество - Выберите **Нормальное**, **Хорошее** или **Отличное**. Чем

лучше качество, тем более четкая фотография, но размер файла будет больше и в памяти можно будет сохранить меньше фотографий.

Уменьшить дрожание - Выберите **Вкл.**, чтобы обеспечить неподвижность камеры.

Автофокус - Включение и выключение автофокусировки. Камера автоматически настроит фокусировку для получения четкого и резкого изображения после нажатия кнопки включения камеры.

Затвор - Выберите один из трех вариантов звука затвора или отключите звук.

Решетка - На экран видоискателя можно установить инструкции. Выберите **Выкл.**, **Простой** или **Трисекция**.

Сохранить в - Выберите сохранение фотографий в памяти телефона или во внешней памяти.

Сброс настроек - Выберите **Да**, чтобы сбросить все ранее установленные настройки фотокамеры.

01

02

03

04

05

06


07

08

Фотокамера

Использование вспышки

По умолчанию вспышка установлена в **Выкл.** режим, но можно выбрать другие параметры.

- 1 Выберите  в верхнем правом углу видоискателя, чтобы войти в подменю вспышки.
- 2 Существует 4 параметра вспышки:

Вкл - Включите вспышку при выполнении съемки в плохо освещенном месте.

Выкл - Отключение вспышки. Используется для экономии заряда аккумулятора.

Авто - Камера самостоятельно определит уровень освещения и при необходимости включит вспышку.

Уменьшение эффекта красных глаз

Вспышка будет включена во время создания фотографии, а затем сработает повторно в момент съемки для уменьшения эффекта “красных глаз”.

- 3 Коснитесь необходимой настройки вспышки.

- 4 После выбора параметра меню вспышки автоматически закрывается, что означает готовность к проведению съемки.
- 5 Значок вспышки на видоискателе изменится в соответствии с выбранным режимом.

Примечание: После выхода из режима камеры настройки для вспышки будут снова установлен режим **Выкл.**

Изменение размера изображения

Измените размер фотографии, чтобы она занимала меньше места в памяти телефона. Чем больше размер фотографии, тем больший объем памяти он занимает. Чтобы добавить большее количество картинок в память телефона, измените разрешение изображения, уменьшив таким образом размер файла.

- 1 Коснитесь **Опции** и выберите **Разрешение** на панели инструментов.

- 2 Выберите одно из пяти значений разрешения в пикселах (320x240, 640x480, 1280x960, 1600x1200, 2048x1536).
- 3 Выберите необходимые параметры размера и коснитесь **ОК**.

Просмотр сохраненных фотографий

- 1 Телефон позволяет получить доступ к сохраненным фотографиям в режиме камеры и из экрана в режиме ожидания. В видеискателе просто выберите **Альбом**. На экране в режиме ожидания **Меню**, затем выберите **Мои папки** и **Изображения**.
- 2 На экране отобразится галерея.
- 3 Используйте стрелки для перехода к фотографии, которую необходимо просмотреть и коснитесь **Опции** > **Просмотр**, чтобы увеличить фотографию.

Масштабирование снимков

Коснитесь **Масштаб** и воспользуйтесь стрелками на сенсорной панели, чтобы переместить область фокусировки и увеличить или уменьшить масштаб.

Примечание: Функция масштабирования меняется в зависимости от установленного разрешения. Например, при установленном максимальном значении расширения масштабирование не возможно.

Установка снимка в качестве обоев или ID контакта

В галерее изображений воспользуйтесь стрелками на сенсорной панели, чтобы выбрать изображение. Затем коснитесь **Опции** > **Установить как**, чтобы установить выбранное изображение в качестве **Обоев** или **изображения** для одного из контактов.

Примечание: ID-картинку можно добавить только к контактам, сохраненным в телефоне, а не на SIM-карте.

01

02

03

04

05

06

07

08

Видеокамера

Простая видеосъемка


- 1 Откройте слайдер. Нажмите и удерживайте кнопку включения камеры, для перехода в режим съемки.
- 2 Коснитесь **Опции** и выберите **Видеокамера**. На экране отобразится окно видеоискателя.
- 3 Наведите объектив камеры на объект видеосъемки.
- 4 Нажмите кнопку включения камеры, расположенную с правой стороны телефона, чтобы начать запись.
- 5 В нижнем левом углу видеоискателя появится значок **REC**, и таймер будет отображать длительность записи.
- 6 Чтобы приостановить запись, коснитесь **Пауза**, для возобновления коснитесь **Продолжить**.
- 7 Чтобы остановить запись, выберите **Стоп**.


Примечание: Находясь в режиме ожидания можно перейти в меню **Видеокамера**. Коснитесь **Меню** и выберите **Мультимедиа**, перейдите вниз и выберите **Видеокамера**, чтобы открыть видеоискатель.


После съемки видео

В нижней части дисплея будет указано название съемки, и справа будут отображены шесть параметров.

Удалить - Коснитесь, чтобы удалить снятый видеоклип. Для подтверждения удаления выберите **Да**. Снова отобразится окно видеоискателя.

 **Новое видео** - Коснитесь, чтобы снять новый видеоклип. При этом текущий видеоклип будет сохранен.

 **Играть** - Коснитесь, чтобы воспроизвести снятый видеоклип.

 **Отправить по** - Коснитесь, чтобы отправить видеоклип как **MMS** или по **E-mail**. Дополнительную информацию см. на стр. 29 в разделе **Отправка сообщения**.



Альбом - Коснитесь для просмотра остальных видеоклипов в альбоме. При этом текущий видеоклип будет сохранен. Дополнительную информацию см. на стр. 47 в разделе **Просмотр сохраненных видео**.

OK - Коснитесь, чтобы снять новый видеоклип. При этом текущий видеоклип будет сохранен.

Применение видеоискателя

При открытии видеоискателя на дисплее будут отображены следующие значки.



Примечание: Используйте кнопку регулировки громкости, расположенную с левой стороны телефона, чтобы настроить масштаб.

Опции быстрой съемки

Коснитесь стрелки <, чтобы открыть параметры проведения быстрой настройки. Они обозначают различные параметры для записи видеоклипов. Выберите необходимые параметры, используя стрелки сенсорной панели. Когда выбор параметров завершен, коснитесь стрелки >, чтобы закрыть панель инструментов.



Режим - Для съемки видео, которое требуется отправить в мультимедийном сообщении, выберите **MMS**.



Вспышка- Вкл. или Выкл. вспышку. Вспышка **Выкл.** по умолчанию - для сохранения заряда аккумулятора. При выходе из режима камеры настройка **Выкл.** снова устанавливается по умолчанию.



Баланс белого - Баланс белого обеспечивает реалистичный белый цвет на видео. Чтобы правильно настроить баланс белого на камере, необходимо определить условия освещенности. Выберите **Авто**, **Дневной свет**, **Накал**, **Облачно**, **Флуоресцентное освещение** или **Ночной режим**.

Видеокамера



Цветовой эффект - Выберите один из четырех параметров цветового тона: **Выкл.** (обычное, цветное), **Сепия**, **Черно-белый** или **Негатив**.



Уровень экспозиции
- Контрастность определяет разницу между темными и светлыми участками изображения. Изображение с низким уровнем контрастности будет казаться нечетким, а изображение с высоким уровнем контрастности будет отображаться более четко. Используйте стрелки < и >, чтобы сдвинуть ползунок индикатора контрастности в сторону - для уменьшения контрастности и замутнения изображения или в сторону + для увеличения контрастности и четкости изображения.

Дополнительные настройки

Коснитесь **Опции**, чтобы открыть все параметры дополнительных настроек. Используйте стрелки сенсорной панели для перемещения по параметрам.

Дисплей - Вы можете скрыть все значки и параметры, чтобы очистить окно видеоскалера. Чтобы снова отобразить на дисплее значки и параметры, коснитесь стрелки <.

Фотокамера - Выберите для перехода в режим Фотокамера.

Разрешение - При необходимости разместить в телефоне больше видеофайлов вы можете изменить разрешение, уменьшив размер файла. Выберите один из двух вариантов разрешения видео: **320x240** или **176x144**.

Качество - Выберите **Отличное**, **Хорошее** или **Нормальное**. Чем лучше качество, тем более четким будет видео, но размер файла будет больше и в памяти можно будет сохранить меньшее количество видеозаписей.

Сохранить в - Выберите сохранение видеофайла в памяти телефона или во внешней памяти.

Сброс настроек - Выберите **Да**, чтобы сбросить все ранее установленные настройки видеокамеры.

Просмотр записанных видео

- 1 Доступ к записанным видео осуществляется либо в режиме видеорежим, либо в режиме ожидания. В видеорежиме просто выберите **Альбом**. В режиме ожидания выберите **Меню**, затем **Мои папки** и **Видео**.
- 2 На экране отобразится галерея.
- 3 Выберите нужную запись и нажмите **ОК** для просмотра.

Регулировка громкости при просмотре видео

Для настройки громкости звука во время просмотра видео используйте клавиши регулировки громкости на левой боковой стороне телефона.

01

02

03

04

05

06

07

08

MP3 плеер

MP3 плеер

Телефон LG KF510 имеет встроенный MP3 плеер, а значит вы можете слушать свою любимую музыку.

Для работы с MP3 плеером коснитесь **Меню**, затем выберите **Мультимедиа** и **MP3 плеер**. Или слегка нажмите кнопку MP3 плеера, расположенную на правой боковой стороне телефона. Вы получите доступ к разделам:

Все песни - Содержит все песни, доступные на телефоне.

Мой список воспроизведений - Содержит созданные списки воспроизведения, а также **Список проигрывающихся**, **Последние песни** и **Избранные песни**.

Исполнители - Просмотр музыкальной коллекции по исполнителям.

Альбомы - Просмотр музыкальной коллекции по альбомам.

Жанры - Просмотр музыкальной коллекции по жанрам.


Настройки - Настройка параметров музыки.

Загрузка музыкальных файлов в память телефона

Самым простым способом загрузки на телефон музыкальных файлов является передача с помощью Bluetooth или кабеля USB. Передача информации через Bluetooth:

- 1 Убедитесь, что на обоих устройствах включен Bluetooth, и что они обнаруживают друг друга.
- 2 Выберите музыкальный файл на другом устройстве и отправьте его с помощью Bluetooth.
- 3 После отправки файла его необходимо принять, коснувшись на телефоне **Да**.
- 4 Файл должен появиться в папке **Все песни**.

Воспроизведение аудиофайлов

- 1 Коснитесь **Меню**, затем выберите **Мультимедиа** и **MP3 плеер**.
- 2 Выберите аудиофайл. Коснитесь .

- 3 Коснитесь **|||** для приостановки воспроизведения.
- 4 Коснитесь **▶▶** для перехода к следующей песне.
- 5 Коснитесь **◀◀** для перехода к предыдущей песне.
- 6 Выберите **С**, чтобы остановить воспроизведение и вернуться в предыдущее меню.

СОВЕТ Чтобы изменить громкость при прослушивании музыки, используйте клавиши регулировки громкости на боковой кромке телефона.

Опции во время воспроизведения музыки

Коснитесь **Опции** и выберите один из следующих параметров:

Свернуть - Для использования телефона в обычном режиме одновременно с прослушиванием музыки требуется скрыть экран.

Список - Просмотр проигрываемого списка воспроизведений.

Добавить в список воспроизведения - Добавление текущей дорожки в список воспроизведения.

Установить как - Установка текущей дорожки в качестве мелодии вызова или SMS сигнала.

Информация - Просмотр информации о проигрываемом mp3 файле.

Настройки - Изменение режима **Эквалайзера** или **Повтора** или **Произвольного воспроизведения** для воспроизведения композиций в произвольном порядке.

Создание списка воспроизведения

Для создания собственного списка воспроизведения:

- 1 Коснитесь **Меню** и выберите **Мультимедиа**.
- 2 Выберите **MP3 плеер** и **Мой список воспроизведений**.
- 3 Коснитесь **Опции** и выберите **Плейлист**, введите название списка и коснитесь **Сохранить**.

01

02

03

04

05

06

07

08

MP3 плеер

- 4 Выберите все песни, которые необходимо добавить в список воспроизведения. Для этого переходите к песням и нажимайте . Рядом с именами песен будет появляться флажок. Если случайно была добавлена песня, которая не требуется, выберите ее и коснитесь , чтобы отменить ее выбор.
- 5 Коснитесь **Сохранить**, чтобы создать список воспроизведения.

Проигрывание списка воспроизведения

- 1 Коснитесь **Меню** и выберите **Мультимедиа**.
- 2 Выберите **MP3 плеер** и **Мой список воспроизведений**.
- 3 Перейдите к списку воспроизведения, который хотите послушать, коснитесь **Просмотр**, а затем выберите ►.

Редактирование списка воспроизведения

Время от времени вам может потребоваться добавлять песни в список воспроизведения или удалять их из него.

Для организации списков воспроизведения их можно редактировать с помощью меню **Опции**.

- 1 Коснитесь **Меню** и выберите **Мультимедиа**.
- 2 Выберите **MP3 плеер**, а затем **Мой список воспроизведения**.
- 3 Перейдите к списку воспроизведения, который требуется изменить, коснитесь **Просмотр**, а затем выберите **Опции**. Выберите один из следующих параметров:

Воспроизвести - Проигрывание списка воспроизведения.

Добавить - С помощью этого параметра вы можете добавлять песни в список воспроизведений.

Удалить - Удаление песни из списка воспроизведения. Выберите **Да** для подтверждения.

Удалить выбранные - Удаление выбранных песен из списка воспроизведения.

Удалить все - Удаление всех песен из списка воспроизведения.

Информация - Просмотр информации о списке воспроизведения.

Удаление списка воспроизведения

- 1 Коснитесь **Меню** и выберите **Мультимедиа**.
- 2 Выберите **MP3 плеер** и **Мой список воспроизведений**.
- 3 Перейдите к списку воспроизведения, который требуется удалить, и выберите **Опции**.
- 4 Выберите **Удалить все**, а затем нажмите **Да** для подтверждения.

СОВЕТ При воспроизведении файла MP3 нажатие кнопки MP3 позволяет воспользоваться режимом "Фоновая музыка". В фоновом режиме файлы MP3 можно слушать одновременно с использованием других функций. Выйти из режима фоновой музыки можно на экране проигрывателя MP3.

Примечание:

В результате использования системы (DRM) некоторое содержимое, загружаемое из Интернета или полученное по MMS, может содержать опцию "Приобрести права" для получения доступа к ним. Вы можете получить ключ для приобретения права на использование содержимого у правообладателя.

Музыка защищена международным и национальным авторским правом. Для воспроизведения или копирования музыки может потребоваться разрешение или лицензия. В некоторых странах местное законодательство запрещает частное копирование материалов, защищенных авторским правом. По поводу использования таких материалов обратитесь к местному законодательству.

Радио

Использование радио

Телефон LG KF510 имеет встроенное радио, позволяющее прослушивать различные радиостанции.

Примечание: Для прослушивания радио необходимо подключить гарнитуру. Подключите гарнитуру в разъем (разъем, который также используется для подключения зарядного устройства).

Автосканирование

Радиостанции на телефоне можно настраивать как вручную, так и автоматически. После настройки станции сохраняются под определенными номерами, таким образом, их не требуется каждый раз заново настраивать. Телефон позволяет сохранить до 12 станций.

Для автоматической настройки выполните следующие действия:

- 1 Коснитесь **Меню** и выберите **Мультимедиа**, а затем выберите **Радио**.
- 2 Выберите **Опции** > **Автосканирование** и нажмите **ОК**.

- 3 При обнаружении радиостанции KF510 предложит сохранить ее. Выберите **Да**, чтобы сохранить радиостанцию или **Нет**, если сохранение не требуется. Сохраняемым радиостанциям будут присвоены номера.

Для настройки вручную выполните следующие действия:

- 1 Коснитесь **Меню** и выберите **Мультимедиа**, а затем выберите **Радио**.
- 2 Выберите номер канала, который необходимо присвоить радиостанции и нажмите **Редактировать**.
- 3 Чтобы ввести станцию, используйте стрелки на экране для поиска или введите частоту с помощью клавиатуры, а затем нажмите **Сохранить**.

Примечание: Сохраненные под номерами радиостанции можно изменять.

СОВЕТ Для улучшения приема удлините шнур гарнитуры, который служит антенной для радио.

Сбросить каналы

- 1 Коснитесь **Меню** и выберите **Мультимедиа**, а затем выберите **Радио**.
- 2 Выберите **Опции** и нажмите **Сбросить каналы**. Нажмите **Да**, чтобы подтвердить сброс. На всех каналах будет восстановлена начальная частота 87.5 МГц.

Прослушивание радио

- 1 Коснитесь **Меню** и выберите **Мультимедиа**, а затем выберите **Радио**.
- 2 Выберите **Прослушать через**, и выберите **Микрофон** или **Гарнитура**.

01

02

03

04

05

06

07

08

Диктофон

Использование диктофона

Используйте **Диктофон** для записи голосовых заметок и других звуков.

Запись голосовых заметок

- 1 Коснитесь **Меню** и выберите **Мультимедиа**, затем выберите **Диктофон**.
- 2 Коснитесь , чтобы начать запись.
- 3 Выберите **Пауза**, чтобы приостановить воспроизведение.
- 4 Выберите **Стоп**, чтобы завершить запись.
- 5 Выберите **Опции** и **Создать запись**, чтобы создать новую голосовую заметку.

Примечание: Чтобы прослушать все сохраненные голосовые записи, выберите **Опции** и **Альбом**.

Отправка голосовых заметок

- 1 По завершении записи коснитесь **Опции**.
- 2 Нажмите **Отправить по** и выберите способ отправки: **MMS**, **Bluetooth** или **E-mail**. Если выбрано **MMS** или **E-mail**, записанный файл будет вложен в сообщение. При этом вы сможете написать и отправить сообщение обычным способом. Если выбрано **Bluetooth**, будет предложено включить функцию Bluetooth.

СОВЕТ Для отправки записи в сообщении, перед началом записи в разделе **Опции** выберите **Режим записи** и нажмите **MMS**. Данная процедура обеспечит вместимость записи в сообщение.

Мои папки

Здесь хранятся все файлы мультимедиа (изображения, музыка, видео и другие документы). Вы можете хранить файлы в памяти телефона и на карте памяти.

Все мультимедиа-файлы будут сохраняться в **Мои папки**. Коснитесь **Меню** и выберите **Мои папки**, чтобы открыть список папок.

Изображения

В папке **Изображения** хранятся стандартные изображения, изображения, загруженные пользователем и снимки, сделанные камерой телефона.

Меню опций изображений

Доступные Опции в папке **Изображения** зависят от типа выбранного изображения. Для снимков, сделанных с помощью камеры телефона, доступны все Опции. Для картинок по умолчанию доступны только Опции: **Просмотр**, **Установить как**, **Информация о файле**, **Слайд-шоу**, **Сортировать по** и **Миниатюры/Список**.

В папке **Изображения** коснитесь **Опции**, чтобы отобразить список параметров.

Удалить - Удаление выбранного изображения.

Установить как - Позволяет установить выбранное изображение в качестве **Обоев** или **ID контакта**.

Отправить по - Отправка выбранного изображения другому человеку с помощью **MMS**, **Bluetooth** или **E-mail**.

Примечание: Для отправки посредством MMS может потребоваться изменить размер видео.

Файл - Редактирование, переименование и просмотр информации (имя, размер, дата, разрешение, тип и авторские права) о выбранном изображении. Если установлена внешняя карта памяти, будут доступны два дополнительных параметра: **Переместить во внешнюю память** и **Копировать во внешнюю память**.

01

02

03

04

05

06

07

08

Мои папки

Печать через - Печать файла изображения с помощью Bluetooth® или PictBridge.

Слайд-шоу - См. раздел **Создание слайд-шоу** на стр. 57.

Новая папка - Создание новой папки в основной папке изображений.

Установить метку/Снять метку - Выбор нескольких изображений для удаления, копирования или перемещения.

Удалить все - Удаление всех фотографий в папке изображений.

Сортировать по - Упорядочивание изображений по **дате, типу** или **имени**.

Миниатюры/Список - Изменение режима отображения фото.

Отправка фотографии

- 1 Коснитесь **Меню** и выберите **Мои папки**.
- 2 Выберите **Изображения**.
- 3 Выберите фото, а затем выберите **Опции**.

- 4 Коснитесь **Отправить по** и выберите **MMS, Bluetooth** или **E-mail**.
- 5 Если выбрано **MMS** или **E-mail**, фотография будет вложена в сообщение и можно будет написать и отправить сообщение, как обычно. Если выбрано **Bluetooth**, будет предложено включить функцию Bluetooth и телефон выполнит поиск устройства для отправки изображения.

Сортировка изображений

- 1 Коснитесь **Меню** и выберите **Мои папки**.
- 2 Выберите **Изображения**.
- 3 Выберите **Опции** и нажмите **Сортировать по**.
- 4 Выберите **Дата, Тип** или **Имя**.

Удаление изображения

- 1 Коснитесь **Меню** и выберите **Мои папки**.
- 2 Выберите **Изображения**.
- 3 Выберите изображение и коснитесь **Опции**.
- 4 Выберите **Удалить**.

Удаление нескольких изображений

- 1 Коснитесь **Меню** и выберите **Мои папки**.
- 2 Выберите **Изображения**.
- 3 Выберите **Опции** и нажмите **Установить/снять метку и Удалить**.
- 4 Рядом с каждым изображением есть ячейка для метки. Выберите каждое изображение и коснитесь , чтобы их пометить. Для снятия метки с изображения, снова коснитесь , чтобы галочка исчезла из ячейки.
- 5 После того как вы отметили все соответствующие поля, нажмите **Удалить** и подтвердите удаление всех выбранных изображений.

Создание слайд-шоу

Чтобы просмотреть все изображения на телефоне или найти нужную фотографию, можно создать слайд-шоу. Это избавит от необходимости открывать и закрывать каждое отдельное изображение.

- 1 Коснитесь **Меню** и выберите **Мои папки**.
- 2 Выберите **Изображения**.
- 3 Перейдите к фотографии, которая будет первой в слайд-шоу, и коснитесь **Опции**.
- 4 Выберите **Слайд-шоу**, и показ начнется.
- 5 Коснитесь **Пауза**, чтобы приостановить слайд-шоу, или **Выход** для завершения слайд-шоу и возврата к папке **Изображения**.

Если коснуться **Опции** во время просмотра слайд-шоу, будут доступны другие опции:

Просмотр - Переключение между **Полное изображение** и **Во весь экран**. Выберите **Пейзаж** для изменения ориентации изображения.

Повтор включен/Повтор отключен - Выберите, требуется ли повторять слайд-шоу.

01

02

03

04

05

06

07

08

Мои папки

Звуки

Папка **Звуки** содержит **стандартные звуки** и ваши голосовые записи. В ней можно работать со звуками, отправлять их и устанавливать в качестве сигнала вызова.

Использование звука

- 1 Коснитесь **Меню** и выберите **Мои папки**.
- 2 Выберите **Звуки**.
- 3 Коснитесь **Стандартные звуки** или выберите элемент в списке голосовых записей.
- 4 Выберите звук и нажмите центральную программную клавишу для его прослушивания.
- 5 Коснитесь **Опции**, **Установить как** и выберите **Мелодия звонка**, **ID контакта** или **SMS сигнал**.

Видео

В папке **Видео** отображается список загруженных видео и роликов, снятых с помощью телефона.

Просмотр видео

- 1 Коснитесь **Меню** и выберите **Мои папки**.
- 2 Выберите **Видео**.
- 3 Выберите любой видеоклип и нажмите ►.

Опции во время приостановки видео

Выбор **меню Опции** приостановит воспроизведение видео, и вы сможете выбрать нужное действие:

Удалить - Удалить видео.

Отправить по - Отправить видео с помощью **MMS**, **Bluetooth** или **E-mail**.

Информация - Отобразить имя, размер, дату, тип и авторские права выбранного файла.

Коснувшись правой функциональной клавиши "Повернуть", можно изменить режим просмотра видео.

Отправка видеоклипа

- 1 Коснитесь **Меню** и выберите **Мои папки**.
- 2 Выберите **Видео**.
- 3 Выберите необходимый ролик и коснитесь **Опции**.
- 4 Коснитесь **Отправить по** и выберите **MMS, Bluetooth** или **E-mail**.
- 5 Если выбрано **MMS** или **E-mail**, видеоклип будет вложен в сообщение и можно будет написать и отправить сообщение, как обычно. При выборе **Bluetooth** будет предложено включить Bluetooth, и телефон выполнит поиск устройства для отправки видео.

Примечание: Для отправки по MMS может потребоваться изменить размер видео. Некоторые видеоклипы могут оказаться слишком большими для отправки по MMS.

Меню Опций видео

В папке **Видео** коснитесь **Опции**, чтобы отобразить список параметров.

Удалить - Удалить выбранное видео.

Отправить по - Отправить видео с помощью **MMS, E-mail** или **Bluetooth**.

Файл - Переименование видео, перемещение в другую папку или просмотр информации (имя, размер, дата, разрешение, тип и авторские права). Если установлена внешняя карта памяти, будут доступны два дополнительных параметра:

Переместить во внешнюю память и **Копировать во внешнюю память**.

Новая папка - Создание новой папки в основной папке видео.

Установить/Снять метку - Выберите несколько видеоклипов и нажмите **Удалить, Копировать** или **Переместить**.

Удалить все - Удаление всех видеоклипов в папке **Видео**.

Сортировать по - Упорядочивание видеоклипов по **дате, типу** или **имени**.

Мои папки

Автоматическое воспроизведение след.: Позволяет настраивать режим воспроизведения: **Выкл.**, **Повторить однократно** и **Повторить все**.

- **Выкл** - Воспроизведение выбранных файлов.
- **Повторить однократно** - Однократное воспроизведение всех файлов в списке.
- **Повторить все** - Повторное воспроизведение файлов в списке.

Миниатюры/Список - Изменение режима отображения видеоклипов.

Документы

В этой папке можно просмотреть файлы Word, Excel, PDF, Power point и текстовые документы.

Просмотр документа

- 1 Коснитесь **Меню** и выберите **Мои папки**.
- 2 Выберите **Документы**.
- 3 Выберите документ и коснитесь **Просмотр**.

Другие

Папка **Другие** создана для хранения файлов, не поддерживаемых телефоном. Таким образом она служит для временного хранения данных файлов и последующего их перемещения на другие устройства.

Внешняя память

При использовании внешней карты памяти, она будет отображаться как отдельная папка в **Моих папках**. Папка внешней памяти будет разбита на 5 следующих папок: **Изображения**, **Звуки**, **Видео**, **Документы** и **Другие**. В этих папках будут храниться все файлы соответствующего формата, сохраненные на карте памяти, а не в телефоне.

Использование телефона как устройство хранения данных.

Телефон KF510 можно использовать как устройство хранения данных, как простой USB-флэш накопитель. Это отличный способ передачи данных с компьютера на телефон. Если карта памяти вставлена, при подключении как **Съемный диск**, на компьютере будут отображены два диска: память телефона и внешняя память.

- 1 Коснитесь **Меню** и выберите **Соединения**.
- 2 Выберите **USB соединение**.

- 3 Перейдите к **пункту Съемный диск** и коснитесь **ОК**.
- 4 Вставьте маленький разъем USB-кабеля в гнездо на боковой стороне телефона KF510. Вставьте большой разъем USB-кабеля в USB-порт компьютера.
- 5 На компьютере автоматически откроется папка съемного диска или две папки, если вставлена карта памяти. В ней (в них) отобразятся все папки, находящиеся в памяти вашего телефона или на карте памяти
- 6 Перетащите изображения, видео, музыку или документы в соответствующие папки.
- 7 Отсоедините телефон от компьютера в безопасном режиме. Для этого нажмите на значок **Безопасное извлечение устройства** на панели инструментов рабочего стола.
- 8 Чтобы получить доступ к файлу, например к изображению, коснитесь **Меню**, выберите **Мои папки**, нажмите **Внешняя память** и **Изображения**. Все перемещенные

01

02

03

04

05

06

07

08

Мои папки

изображения будут сохранены в данной папке.

Передача файла на телефон

Передача файлов с компьютера на телефон также возможна с помощью Bluetooth.

- 1 Убедитесь, что в телефоне и в компьютере включен Bluetooth и оба устройства обнаруживают друг друга.
- 2 Отправьте файл с компьютера на телефон в помощью Bluetooth.
- 3 После отправки файла его необходимо принять, коснувшись на телефоне **Да**.
- 4 Этот файл будет сохранен в соответствующей папке в зависимости от типа файла. Так, например, фотографии будут сохранены в папке **Изображения**, а музыкальные файлы в папке **Звуки**. Если телефон не может распознать тип файла, файл будет сохранен в папке **Другие**.

Примечание: Файлы, переданные через Bluetooth, будут сохранены в памяти телефона.

Отправка и получение файлов при помощи Bluetooth

Bluetooth – отличный способ отправки и получения файлов - это беспроводной способ передачи данных, а подключение настраивается быстро и просто. Совершение и прием звонков возможен также при помощи гарнитуры Bluetooth.

Для работы с Bluetooth необходимо соединиться с другим устройством с поддержкой Bluetooth.

Дополнительные сведения о соединении устройств, смотрите в разделе **Соединение с другим устройством Bluetooth**.

Для включения Bluetooth:

- 1 Коснитесь **Меню** и выберите **Соединения**, а затем **Bluetooth**.
- 2 Нажмите **Bluetooth вкл/выкл** и выберите **Вкл**.
- 3 Выберите **Выкл.**, чтобы выключить Bluetooth.

Для отправки файла:

- 1 Откройте файл, который вы хотите отправить. Как правило, это будет фото, видео или музыкальный файл.
- 2 Выберите **Опции** и нажмите **Отправить по**, затем **Bluetooth**.
- 3 Выберите **Да** для активации Bluetooth, если он еще не включен.
- 4 Телефон KF510 автоматически выполнит поиск других устройств Bluetooth в зоне действия.
- 5 Выделите устройство, на которое необходимо отправить файл и коснитесь **Отправить**.

Для получения файла, выполните следующие действия:

- 1 Для получения файла необходимо выбрать параметры Bluetooth - **Вкл.** и **Показать (Соединения > Bluetooth > Настройки Bluetooth > Распознавание)**. Дополнительные сведения см. в разделе **Изменение настроек Bluetooth** на стр. 74.

- 2 Отобразится подсказка принять файл от отправителя. Для принятия файла выберите **Да**.

СОВЕТ Следите за индикатором выполнения и убедитесь, что файл отправлен.

Примечание

Товарный знак Bluetooth® и логотипы являются собственностью Bluetooth SIG, Inc. и любое использование таких знаков компанией LG Electronics сопровождается лицензией. Другие товарные знаки и названия продукции являются товарными знаками соответствующих владельцев.

01

02

03

04

05

06

07

08

Игры и приложения

Игры и приложения

В телефоне KF510 заранее установлены игры, которые помогут вам развлечься в свободное время. Если вы захотите добавить дополнительные игры или приложения, они будут сохранены в эту же папку.

Доступ к играм

- 1 Коснитесь **Меню** и выберите **Игры и приложения**.
- 2 Выберите **Игры**.
- 3 Выберите игру, в которую хотите поиграть и нажмите **Играть**.

Просмотр приложений

Вы можете управлять приложениями Java, установленными на телефоне, с помощью меню **Приложения**.

Загруженные приложения можно удалять.

- 1 Коснитесь **Меню** и выберите **Игры и приложения**.
- 2 Выберите **Приложения**.

Изменение профиля сети

Для загрузки игры можно задать параметры подключения к сети с помощью **Профиль сети**.

- 1 Коснитесь **Меню** и выберите **Игры и приложения**.
- 2 Выберите **Профиль сети**.
- 3 Вы можете добавить новый профиль сети, который впоследствии можно будет изменить.

Организер

Добавление события в календарь

- 1 На экране в режиме ожидания коснитесь **Меню** и выберите **Организер**, а затем **Календарь**.
- 2 Выберите дату, на которую требуется добавить событие. Для выбора даты можно перейти к ней с помощью стрелок на экране или выбрав **Опции > Переход к дате**.
- 3 Выберите **Нов.** и введите время начала события. Прокрутите список вниз с помощью стрелок на экране и введите время окончания события.
- 4 Прокрутите список вниз и выберите, требуется ли установить **Будильник** для события. Прокручивайте экран влево или вправо для просмотра доступных параметров. Вы можете настроить оповещение так, чтобы оно прекращалось в момент начала события или за определенный период времени до его начала, для напоминания о приближающемся событии.

- 5 Прокрутите список вниз и введите тему события в поле **Тема**. Вводите буквы и цифры с помощью клавиатуры телефона.
- 6 Прокрутите список вниз, чтобы указать, является ли событие однократным или повторяющимся: **Один раз**, **Ежедневно**, **Еженедельно**, **Ежемесячно** или **Ежегодно**. Если событие является повторяющимся, также можно прокрутить вниз и указать дату окончания в поле **Дата истечения срока**, после которой событие не будет повторяться.
- 7 Выберите **Сохранить** и событие будет сохранено в календаре. Дни, на которые назначено событие, будут обозначены квадратным маркером.

Редактирование события в календаре

- 1 На экране в режиме ожидания коснитесь **Меню** и выберите **Организер**, а затем **Календарь**.

01

02

03

04

05

06

07

08

Органайзер

- 2 Выберите **Опции, Все расписания** для отображения списка событий. Перейдите к событию, которое требуется изменить, и выберите **Просмотр**. Также можно выбрать день в календаре и выбрать **Просмотр**.
- 3 Выберите **Редактировать** и прокрутите до сведений события, которые требуется изменить. Внесите необходимые изменения и коснитесь **Сохранить**.

Примечание: Чтобы удалить событие в календаре, выберите событие, а затем нажмите **Опции** и **Удалить**.

Отправка события календаря

- 1 На экране в режиме ожидания коснитесь **Меню** и выберите **Органайзер**, а затем **Календарь**.
- 2 Выберите событие для отправки, а затем **Опции**.
- 3 Выберите **Отправить по** и выберите способ отправки: **SMS**, **MMS**, **Bluetooth** или **E-mail**.

Добавление заметки

- 1 На экране в режиме ожидания коснитесь **Меню** и выберите **Органайзер**, а затем **Заметка**.
- 2 Выберите **Нов.** и введите заметку.
- 3 Коснитесь **Сохранить**.
- 4 Сохраненная заметка сохранится на экране.

СОВЕТ Вы можете редактировать существующие заметки. Для этого выберите заметку, коснитесь **Опции** и выберите **Редактировать**.

Аксессуары

Будильник

- 1 На экране в режиме ожидания коснитесь **Меню** и выберите **Аксессуары**, а затем выберите **Будильник**.
- 2 Выберите **Нов**.
- 3 Прокрутите экран вниз и выберите время, когда необходимо, чтобы прозвучал будильник.
- 4 Выберите повторный сигнал и укажите параметры повтора: **Один раз**, **Ежедневно**, **Пн – Пт**, **Пн – Сб**, **Сб – Вс** или **По дням**.
- 5 Прокрутите список вниз и выберите режим работы: **Только звук**, **Только вибро**, **Следуя профилю**.
- 6 Прокрутите список вниз, чтобы выбрать звук сигнала будильника. Выберите **Звуки**, чтобы выбрать новый сигнал.
- 7 Прокрутите список вниз и введите имя будильника или примите предлагаемое имя.
- 8 Нажмите **Сохранить**.

Примечание: Телефон позволяет задавать до 5 будильников.

Калькулятор

- 1 На экране в режиме ожидания коснитесь **Меню** и выберите **Аксессуары**, а затем выберите **Калькулятор**.
- 2 Вводите числа с помощью цифровых клавиш.
- 3 Для простых вычислений коснитесь необходимой функции (+, -, ×, ÷), после чего выберите =.
- 4 Для более сложных вычислений выберите **Функция**, чтобы выбрать команду.
- 5 Выберите **Удалить**, чтобы очистить экран и начать новое вычисление.

Секундомер

- 1 На экране в режиме ожидания коснитесь **Меню** и выберите **Аксессуары**, а затем **Секундомер**.
- 2 Выберите **Начать**, чтобы запустить таймер.
- 3 Выберите **Круг** для фиксации времени прохождения круга.

01

02

03

04

05

06

07

08

Аксессуары

- 4 Выберите **Стоп**, чтобы остановить таймер.
- 5 Выберите **Продолжить** для повторного запуска секундомера с момента остановки или выберите **Сбросить**, чтобы запустить секундомер заново.

Конвертер

- 1 На экране в режиме ожидания коснитесь **Меню**, выберите **Аксессуары**, затем **Конвертер**.
- 2 Выберите величину, которую требуется преобразовать: **Валюту, Площадь, Длину, Вес, Температуру, Объем** или **Скорость**.
- 3 Прокрутите список вверх для выбора требуемой величины из списка. Прокрутите список влево и вправо для выбора единицы, а затем прокрутите список вниз для выбора количества.

- 4 Прокрутите список вниз для выбора конечной единицы преобразования. Результат преобразования отобразится в нижней строке автоматически.

Часовой пояс

- 1 На экране в режиме ожидания коснитесь **Меню**, выберите **Аксессуары**, затем **Часовой пояс**.
- 2 Прокрутите вверх, вниз, вправо или влево, чтобы выбрать континент земного шара.
- 3 Выберите **Увеличить**, чтобы увеличить масштаб отображения территории и выбрать город.
- 4 Коснитесь **ОК** и выберите **Да**.

Услуги SIM

Эта функция зависит от SIM-карты и сетевых услуг.

Если SIM-карта поддерживает сервис SAT (SIM Application Toolkit), это меню будет иметь заданное имя оператора услуг, хранящееся на SIM-карте.

Браузер

Благодаря наличию в телефоне обозревателя вы сможете получать свежие новости, прогнозы погоды, спортивные сводки или информацию о пробках в любой момент. Кроме того обозреватель позволяет загружать последние музыкальные новинки, мелодии, фоновые картинки и игры.

Доступ к сети Интернет

- 1 Коснитесь **Меню** и выберите **Браузер**.
- 2 Для доступа напрямую к домашней странице обозревателя выберите **Домашняя**. Другой вариант: выберите **Введите адрес** и введите необходимый URL, а затем нажмите **Подключиться**.

Примечание: За подключение к этой службе и загрузку содержимого взимается дополнительная плата. Стоимость передачи данных уточняйте у провайдера.

Работа с закладками

Для простого и быстрого доступа к избранным веб-сайтам, можно добавлять закладки и сохранять веб-страницы.

- 1 Коснитесь **Меню** и выберите **Браузер**.
- 2 Выберите **Закладки**. На экране отобразится список закладок.
- 3 Для добавления новой закладки выберите **Опции**, а затем **Новая закладка**. После указания URL введите имя для закладки.
- 4 Нажмите **Сохранить**. Закладка отобразится в списке закладок.
- 5 Для перехода к закладке просто перейдите к нужной закладке и коснитесь **Подключиться**. Будет выполнено подключение к сохраненной в закладках странице.

01

02

03

04

05

06

07

08

Браузер

Сохранение страницы

- 1 Перейдите к нужной странице.
- 2 Выберите **Опции, Сохранить, Данная страница**.
- 3 Коснитесь **ОК**.

Переход к сохраненной странице

- 1 Коснитесь **Меню** и выберите **Браузер**.
- 2 Выберите **Сохраненные страницы**.
- 3 Выберите необходимую страницу и нажмите **Открыть**.

СОВЕТ Данное меню также позволяет удалять сохраненные страницы.

Просмотр истории обозревателя

- 1 Коснитесь **Меню** и выберите **Браузер**.
- 2 Выберите **История** и нажмите **ОК**.

- 3 Откроется список заголовков недавно посещенных веб-страниц. Чтобы открыть эти страницы, перейдите к требуемой странице и коснитесь **Подключиться**.

Изменение настроек обозревателя


- 1 Коснитесь **Меню** и выберите **Браузер**.
- 2 Выберите **Настройки**.
- 3 Можно указать способ подключения, отображения и использования информации при подключении к Интернету. Можно настроить следующие параметры: **Профили сети, Режим визуализации, Кэш, Cookies, Безопасность, Показать изображения, Java скрипт и Место хранения**.
- 4 После изменения параметров нажмите **ОК**.

Настройки

В данной папке можно изменить настройки телефона KF510 в соответствии с личными требованиям.

Примечание: Сведения о настройках вызова см. на стр. 24.

Профили

Вы можете быстро сменить профиль на экране в режиме ожидания. В меню выберите Профили , а затем выберите профиль. Выберите один из следующих профилей: **Общий, Тихий, Вибрация, Громкий и Наушники.**

Настройка профилей

Вы можете настроить каждую установку профиля.

- 1 Коснитесь **Меню** и выберите **Профили**.
- 2 Выберите необходимый профиль и нажмите **Настройка**.
- 3 Для профилей **Тихий** и **Вибрация** вы можете настроить только тип и уровень вибрации. Для других профилей возможно изменение всех звуков и параметров сигнала в

списке. (Дополнительные сведения см. в справке на телефоне).

Дата и Время

Настройка функций, связанных с датой и временем.

- 1 Коснитесь **Меню** и выберите **Настройки**.
- 2 Нажмите **Дата и время** и выберите один из следующих элементов списка:

Установить дату - Ввод текущей даты.

Формат даты - Можно выбрать формат даты.

Установить время - Ввод текущего времени.

Формат времени - Позволяет установить формат времени – 12 часов или 24 часов.

Авт. обновление - Выберите **Вкл.**, телефон автоматически обновит дату и время.

01

02

03

04

05

06

07

08

Настройки

Язык

Выберите **Настройки** и **Язык**, чтобы изменить язык телефона. Эти изменения также влияют на язык ввода.

Дисплей

- 1 Коснитесь **Меню** и выберите **Настройки**.
- 2 Выберите **Дисплей** и выберите один из следующих параметров:

Обои - Выбор обоев на экран.

Часы - Выбор времени и даты для отображения на экране в режиме ожидания.

Таймер подсветки - Выбор длительности работы подсветки.

СОВЕТ Чем дольше горит подсветка, тем больше расходуется заряд аккумулятора, и тем чаще придется заряжать телефон.

Контроль подсветки - Настройка яркости экрана. При настройке **Автоматического контроля**, яркость дисплея будет автоматически устанавливаться датчиком регулятора яркости, встроенным в телефон.

Коснитесь стрелок < и >, чтобы настроить диапазоны управления **Автом. контроль** на **Макс.**, **Нормальное** или **Мин.**

Экранное меню - Включение/Выключение функции показа ярлыков для навигационной клавиши в режиме ожидания.

Размер шрифта - Изменение размера шрифта Меню, Набора номера и Сообщений.

Тема - Изменение внешнего вида экрана.

Стиль меню - Изменение вида меню со значков на список и наоборот.

Стиль шрифта - Настройка типа шрифта.

Стиль набора - Настройка стиля шрифта при вводе номера телефона.

Приветствие - Добавление сообщения на экран в режиме ожидания.

Имя сети - Отображение или скрытие имени сети.

Безопасность

Для защиты телефона KF510 и содержащейся в нем важной информации измените настройки безопасности.

- 1 Коснитесь **Меню** и выберите **Настройки**.
- 2 Выберите **Безопасность** и выберите один из следующих параметров:

Запрос PIN-кода - Запрос PIN-кода при включении телефона.

Блокировка телефона - Ввод защитного кода для блокировки телефона – **При включении телефона, При замене SIM-карты** или **Немедленно**.

Изменить коды - Изменение **Защитного кода, кода PIN1** или **кода PIN2**.

Использование режима “Не в сети”

Данная функция переключает режим “Не в сети” в положение **Вкл.** или **Выкл.** Если режим **Не в сети** находится в положении **Вкл.**, невозможно выполнение звонков, отправка сообщений или использование Bluetooth.

Сброс настроек телефона

Параметр **Сброс** позволяет вернуть заводские настройки. Для активации данной функции необходим код безопасности.

Объем памяти

Телефон KF510 имеет три вида памяти: память телефона, SIM-карта и внешняя карта памяти (карта памяти приобретается отдельно).

Менеджер памяти используется для определения способа использования каждого вида памяти и просмотра объема свободного места.

Коснитесь **Меню** и выберите **Настройки**. Выберите **Объем памяти** и отобразится текущее состояние

Настройки

областей памяти (Общий, Занято, SIM-карта и внешняя память) на телефоне KF510.

СОВЕТ Дополнительную информацию об установке карты памяти см. на стр. 13~14.

Изменение настроек Bluetooth

- 1 Коснитесь **Меню** и выберите **Соединения**, а затем **Bluetooth**.
- 2 Выберите **Настройки Bluetooth**.
Вносите следующие изменения:

Распознавание - Выберите режим видимости вашего устройства для других: **Показать** или **Скрыть**.

Мое имя - Введите имя для вашего телефона KF510.

Адрес - Отображение адреса Bluetooth.

Изменение настроек соединения

Настройки соединения уже установлены вашим оператором сети, и вам остается только наслаждаться

телефоном. Если требуется изменить настройки, используйте данное меню.

Коснитесь **Меню** и выберите **Соединения**. Откроются следующие опции:

Bluetooth - Настройте Bluetooth на вашем телефоне KF510. Телефон содержит функцию распознавания новых устройств или поиска подключенных устройств.

Сеть - Телефон KF510 автоматически подключит вас к избранной сети. Для изменения этих настроек воспользуйтесь данным меню. Это меню позволит вам также получить новые точки доступа.

USB соединение - Выберите **Модем** и выполните синхронизацию телефона KF510 с помощью программного обеспечения LG PC Suite для копирования файлов с телефона. Если в телефон вставлена карта памяти, выберите **Съемный диск** для использования телефона в качестве USB-флэш накопителя.

Соединение с другим устройством Bluetooth

При подключении телефона KF510 к другим устройствам можно установить пароль для защиты соединения.

То есть соединение можно сделать более безопасным.

- 1 Убедитесь, что Bluetooth на вашем телефоне находится в положении **Вкл.** и **Показать**. Для изменения распознавания откройте меню **Настройки Bluetooth** и выберите **Распознавание**, затем **Показать**.
- 2 В меню Bluetooth выберите **Список устройств** и **Новое устройство**.
- 3 Телефон KF510 выполнит поиск устройств. Когда поиск будет завершен, на экране отобразятся параметры **Подключить** и **Обновить**.
- 4 Выберите устройство, к которому необходимо выполнить подключение, затем нажмите **Подключить**, введите пароль и выберите **ОК**.

- 5 Телефон соединится с другим устройством, на котором потребуются ввести тот же пароль.
- 6 Соединение Bluetooth, защищенное паролем, готово.

Использование гарнитуры Bluetooth

- 1 Убедитесь, что Bluetooth на вашем телефоне **Включен** и **Показать**.
- 2 Для установки гарнитуры в режим связи и для соединения устройств, следуйте инструкциям, прилагаемым к гарнитуре.
- 3 Телефон KF510 автоматически выберет профиль гарнитуры. Совершение и прием звонков возможен также при помощи гарнитуры Bluetooth.

01

02

03

04

05

06

07

08

Аксессуары

К телефону KF510 прилагаются следующие аксессуары.

Зарядное устройство



Кабель USB и компакт-диск



Подключите и синхронизируйте телефон KF510 с компьютером.

Аккумулятор



Руководство пользователя

Дополнительная информация о телефоне KF510.

Наушники



Примечание

- Используйте только фирменные аксессуары LG. Использование других аксессуаров может вызвать аннулирование гарантии.
- В разных регионах доступны разные аксессуары, за дополнительной информацией обратитесь к региональному сервисному представителю.

01

02

03

04

05

06

07

08

Сетевая служба

Телефон для беспроводной связи, описываемый в данном руководстве, допущен к использованию в сетях GSM 900, DCS 1800, PCS 1900.

Ряд функций, описанных в настоящем руководстве называется сетевыми службами. Это особые услуги, предоставляемые поставщиком беспроводных услуг. Чтобы воспользоваться такими сетевыми службами, следует сначала подписаться на них у поставщика услуг и получить от поставщика инструкции по их использованию.

Технические данные

Общая информация

Наименование изделия: KF510

Система: GSM 900 / DCS 1800 / PCS 1900

Рабочая температура

Макс.: +55°C (эксплуатация)
+45°C (зарядка)

Мин.: -10°C

Информация об импортере

- 1) Импортер в Россию : Общество с ограниченной ответственностью “ЛГ Электроникс РУС”, 143100, Московская обл., Рузский район, г.Руза, ул.Солнцева,9
- 2) Импортер в Казахстан : LG Electronics in Almaty, Kazakhstan

Declaration of Conformity



Suppliers Details

Name

LG Electronics Inc

Address

LG Twin Tower 20, Yeouido-dong, Yeongdeungpo-gu Seoul, Korea 150-721

Product Details

Product Name

E-GSM 900 / DCS 1800 / PCS 1900 Tri Band Terminal Equipment

Model Name

KF510

Trade Name

LG

CE 0168

Applicable Standards Details

R&TTE Directive 1999/5/EC

EN 301 489-01 v1.6.1 / EN 301 489-07 v1.3.1 / EN 301 489-17 v.1.2.1
EN 300 328 V 1.6.1
EN 60950-1 : 2001
EN 50360/EN 50361 : 2001
EN 301 511 V9.0.2

Supplementary Information

The conformity to above standards is verified by BAST.

Declaration

I hereby declare under our sole responsibility that the product mentioned above to which this declaration relates complies with the above mentioned standards and Directives

European Standard Center
LG Electronics Logistics and Services B.V.
Veluwezoom 15, 1327 AE Almere, The Netherlands
Tel : +31 - 36- 547 - 8940, Fax : +31 - 36 - 547 - 8794
e-mail : jacob @ lge.com

Name

Issued Date

Seung Hyoun, Ji / Director

15. Jan. 2008

Signature of representative

Рекомендации по безопасной и эффективной эксплуатации

Ознакомьтесь с несложными инструкциями. Несоблюдение данных рекомендаций может быть опасно для здоровья или противоречить законодательству. Подробная информация содержится в настоящем руководстве.

ВНИМАНИЕ

- Мобильный телефон в самолете необходимо выключать.
- Не держите телефон в руке во время управления автомобилем.
- Не используйте телефон рядом с автозаправочными станциями, хранилищами топлива, химическими заводами и зонами проведения взрывных работ.
- Для обеспечения безопасности используйте **ТОЛЬКО** указанные **ОРИГИНАЛЬНЫЕ** аккумуляторы и зарядные устройства.
- Во время зарядки телефона не касайтесь его мокрыми руками. Это может вызвать поражение электрическим током и серьезное повреждение телефона.
- Держите телефон в местах, недоступных для маленьких

детей. В телефоне имеются мелкие детали, отсоединение и проглатывание которых может стать причиной удушья.

- Во время зарядки телефона не кладите его на предметы мягкой мебели.
- Во время зарядки телефон должен находиться в хорошо проветриваемой зоне.

ВАЖНО

- Выключайте телефон, если этого требуют действующие правила. Например, не используйте телефон в больницах, поскольку он может повлиять на чувствительное медицинское оборудование.
- Вызов экстренных служб может быть недоступен в некоторых мобильных сетях. Поэтому не следует полностью полагаться на мобильный телефон для вызова экстренных служб.
- Во избежание выхода телефона из строя используйте только **ОРИГИНАЛЬНЫЕ** аксессуары.

- Все передатчики радиосигналов могут вызывать помехи в работе электронного оборудования на близком расстоянии. Незначительные помехи могут возникать в работе телевизора, радиоприемника, компьютера и других устройств.
- Утилизацию аккумуляторов необходимо выполнять в соответствии с действующими правилами и законами.
- Не разбирайте телефон или аккумулятор.
- В рекомендациях по ограничению воздействия радиоволн используется единица измерения, известная как удельный коэффициент поглощения (Specific Absorption Rate) или SAR. Испытания на SAR проводятся на основе стандартизованного метода при работе телефона на передачу на самом высоком разрешенном уровне мощности во всех используемых полосах частот.
- Несмотря на то, что возможны разные уровни SAR для различных телефонов LG, все они соответствуют применимым рекомендациям по ограничению воздействия радиоволн.
- Предел SAR, рекомендованный международной Комиссией по вопросам защиты от неионизирующего излучения (ICNIRP), составляет 2 Вт/кг, усредненные на десять (10) грамм ткани.

Воздействие радиочастотного излучения

Информация о воздействии радиочастотного излучения и удельном коэффициенте поглощения (SAR)

Данная модель телефона, KF510, соответствует действующим требованиям безопасности по воздействию радиоволн. Данные требования включают в себя пределы безопасности, разработанные для обеспечения безопасности всех лиц, независимо от возраста и здоровья.

Рекомендации по безопасной и эффективной эксплуатации

- Наибольшее значение SAR для данной модели телефона, испытанной DASy4, при использовании вблизи уха составляет 0.242 Вт/кг (10 г) и при ношении на теле 0.496 Вт/кг (10 г).
- Сведения по данным SAR для жителей стран/регионов, которые приняли предел SAR, рекомендованный Институтом инженеров по электротехнике и электронике (IEEE), 1.6 Вт/кг, усредненные на (1) грамм ткани.
- Не разбирайте телефон. При необходимости ремонта обратитесь к квалифицированному специалисту сервисного центра.
- Держите устройство вдали от электрических приборов, таких как телевизоры, радиоприемники и компьютеры.
- Телефон следует держать вдали от источников тепла, таких как радиаторы и плиты.
- Не роняйте телефон.
- Не подвергайте телефон механическим вибрациям и тряске.
- Использование обмотки и виниловой пленки может повредить покрытие телефона.
- Для чистки поверхности используйте сухую ткань. (Не используйте растворители, бензин или спирт).
- Не подвергайте телефон воздействию густого дыма или пыли.
- Не храните телефон рядом с кредитными картами или проездными билетами; это может привести к порче информации на магнитных полосах.

Уход и техническое обслуживание

ВНИМАНИЕ

Пользуйтесь только одобренными для использования с данной моделью телефона аккумуляторами, зарядными устройствами и аксессуарами. Использование других аксессуаров может привести к аннулированию гарантии и быть опасно для здоровья.

- Не касайтесь экрана острыми предметами, это может вызвать повреждения телефона.
- Не подвергайте телефон воздействию жидкости или влаги.
- Не злоупотребляйте прослушиванием музыки с помощью наушников. Не касайтесь антенны без необходимости.

Качественная работа телефона

Электронные устройства

Все мобильные телефоны могут вызывать помехи, влияющие на работу других приборов.

- Без разрешения не пользуйтесь мобильным телефоном рядом с медицинским оборудованием. Не кладите телефон рядом с электрокардиостимуляторами (т.е. в нагрудный карман).
- Мобильные телефоны могут вызывать помехи в работе некоторых слуховых аппаратов.
- Незначительные помехи могут возникать в работе телевизора, радиоприемника, компьютера и других устройств.

Безопасность на дороге

Ознакомьтесь с местными законами и правилами, регламентирующими использование мобильных телефонов в автомобиле.

- Не держите телефон в руке во время управления автомобилем.
- Внимательно следите за ситуацией на дороге.
- По возможности пользуйтесь комплектом hands-free.
- Сверните с дороги или припаркуйтесь, прежде чем позвонить или ответить на вызов.
- Радиоизлучение может влиять на некоторые электронные системы автомобиля, например, на стереосистему и устройства безопасности.
- Если ваш автомобиль оснащен воздушной подушкой, не закрывайте ее монтируемым или переносным оборудованием беспроводной связи. Это может привести к серьезным травмам.

При прослушивании музыки на улице, установите громкость на умеренный уровень, чтобы оставаться в курсе происходящего вокруг. Это особенно важно при нахождении возле дороги.

Рекомендации по безопасной и эффективной эксплуатации

Берегите слух

Воздействие громкого звука в течение длительного времени может негативно отразиться на слухе. Поэтому не рекомендуется включать и выключать телефон рядом с ухом. Также рекомендуется установить громкость музыки и звонка на разумный уровень.

Детали из стекла

Некоторые части Вашего мобильного телефона сделаны из стекла. От удара об твердую поверхность, или при падении, стекло может разбиться. Если это произошло, не трогайте осколки и не пытайтесь самостоятельно удалить их. Прекратите использование телефона, и обратитесь за помощью к специалистам сервисного центра.

Взрывные работы

Не используйте телефон в местах проведения подрывных работ. Следите за ограничениями и всегда соблюдайте предписания и нормативы.

Взрывоопасная атмосфера

- Не используйте телефон на бензоколонке. Не используйте телефон рядом с топливом или химическими веществами.
- Если вы храните телефон и аксессуары в бардачке автомобиля, не перевозите в нем горючие газы и жидкости, а также взрывоопасные вещества.

В самолете

Устройства беспроводной связи могут вызывать помехи во время полета.

- Перед посадкой на борт самолета мобильный телефон следует выключить.
- Не пользуйтесь им без разрешения экипажа.

Меры предосторожности для защиты детей

Держите телефон в местах, недоступных для маленьких детей. В телефоне имеются мелкие детали, отсоединение и проглатывание которых может стать причиной удушья.

Вызов экстренных служб

Вызов экстренных служб может быть недоступен в некоторых мобильных сетях. Поэтому не следует полностью полагаться на мобильный телефон для вызова экстренных служб.

За информацией обращайтесь к поставщику услуг.

Сведения об аккумуляторе и уходе за ним

- Перед подзарядкой не нужно полностью разряжать аккумулятор. В отличие от других аккумуляторных систем, в данном аккумуляторе отсутствует эффект памяти, способный сократить срок службы аккумулятора.
- Используйте только аккумуляторы и зарядные устройства LG. Зарядные устройства LG разработаны для максимального продления срока службы аккумулятора.
- Не разбирайте аккумулятор и не допускайте короткого замыкания его контактов.
- Следите за чистой металлическими контактами аккумулятора.
- Замените аккумулятор в случае значительного уменьшения периода

его работы без подзарядки.

Аккумулятор можно зарядить несколько сотен раз, прежде чем потребуется его замена.

- Для продления срока службы перезаряжайте аккумулятор после продолжительного бездействия.
- Не подвергайте зарядное устройство воздействию прямых солнечных лучей, а также не пользуйтесь им в среде высокой влажности, например, в ванной комнате.
- Не оставляйте аккумулятор в местах с повышенной или пониженной температурой, поскольку это может сократить срок службы аккумулятора.
- В случае установки элемента питания недопустимого типа возможен взрыв.
- Утилизируйте аккумулятор в соответствии с инструкцией производителя. По мере возможности элементы питания должны быть утилизированы. Не выбрасывайте элементы питания в бытовой мусор.
- Утилизируйте аккумулятор в соответствии с инструкцией производителя.

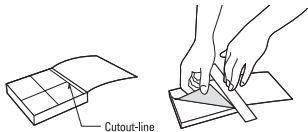
HOW TO USE QUICK REFERENCE GUIDE

Cut out Quick Reference Guide bound to this manual along the cutout line and fold as illustrated below.

How to cut

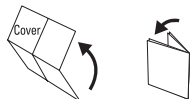
Cut out Quick Reference Guide along the cutout line. You can place a scale on the cutoff line and cut as illustrated below.

- Be careful not to cut yourself when using scissors.



How to fold

Fold Quick Reference Guide along the perforated line so that the cover faces upwards as illustrated below.



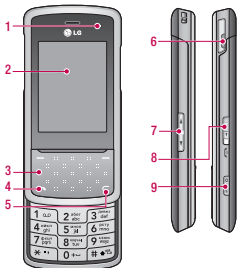
KF510

QUICK REFERENCE GUIDE

WELCOME AND THANK YOU FOR CHOOSING
 LG MOBILE PHONE

For more details, please refer to the User Guide.

Parts of the phone



- 1. ALC (Auto Luminance Control) sensor
- 2. Main screen
- 3. Touchpad
- 4. Call key
- 5. Clear key
- 6. Charger, Cable, Handsfree connector
- 7. Volume key
- 8. End/Power key
- 9. Camera/MP3 player key

Your standby screen

Whenever your KF510 isn't in use it will return to your standby screen. From here you can access menu options, make a quick call and change your profile - as well as many other things.

Your KF510 has a touchpad on the slide. You can determine what you see on the main screen by using the touch keys.

The main menu

The main menu provides twelve menu options.

To open the menu:

1. Touch Menu.
2. The main menu will appear on the screen.
The touchpad will display four directional arrows.
3. Touch the arrows to move around the main menu one icon at a time.
4. When the option you require is circled, touch OK to open.



MP3 player

Your LG KF510 has a built-in MP3 player so you can play all your favourite music.

- ▶ **All songs:** Contains all of the songs you have on your phone.
- ▶ **My playlist:** Contains any playlists you have created as well as On the go, Recent songs and Favourite songs.
- ▶ **Artists/Albums/Genres:** Browse through your music collection by artist, album or genre.
- ▶ **Settings:** Adjust your music settings.


Playing a song

1. Choose MP3 player by lightly pressing the MP3 player key.
2. Select All songs and then the song you want to play.
Touch ▶.
3. Touch || to pause the song.
4. Touch ▶▶ to skip to the next song.
5. Touch ◀◀ to skip to the previous song.

6. Touch MP3 side key to hide the MP3 player screen so that you can continue using your phone as normal while music is playing.
7. Touch **C** to stop the music and return to the MP3 player menu.

Camera

Using the camera module built in your phone, you can take pictures or record videos. Additionally, you can send photos to other people and select photos as wallpaper.

Tip: When using the camera, power consumption increases. If  icon appears on the wallpaper, indicating low battery, recharge the battery before use.

• To take a picture

1. Open the slide and hold the camera key down on the right side of the handset. The camera's viewfinder will appear on screen.
2. Holding the phone horizontally, point the lens towards the subject of the photo.
3. Press the camera key on the right side of the handset halfway. A focus box will appear in the centre of the viewfinder screen, position the phone so you can see the

6. To pause the video touch Pause and resume by selecting Resume.
7. Touch Stop to stop recording.

FM radio

You can search radio stations and enjoy listening to the radio.

Tip: To improve the radio reception, extend the headset cord which functions as the FM radio antenna.

1. Choose FM radio then select the channel number of the station you would like to listen to.
 2. After presetting radio channels, you can listen to other channel by pressing the corresponding number key.
 3. You can access the following option menus by touching Options.
- ▶ **Auto scan:** If you choose Auto scan then select Yes, each time a station is found, your KF510 will ask if you want to save it. Select Yes if you want to store the channel and No if you don't. Any stations you choose to save will automatically be allocated to a channel number in your phone.

subject of your photo in the focus box. When the focus box turns green, the camera has focused on your subject.

4. Press the camera key all of the way down to take a photo.



Press the camera key halfway to focus.

Press the camera key fully to take photo.

Video camera

1. Open the slide and hold the camera key down on the right side of the handset. The camera's viewfinder will appear on screen.
2. Touch Options and select Video Camera. The video camera's viewfinder will appear on screen.
3. Point the camera lens towards the subject of the video.
4. Press the camera key on the right side of the handset to start recording.
5. REC will appear in the bottom left corner of the viewfinder and a timer will show the length of your video.



▶ **Reset channels:** If you choose Reset channels then select Yes, each channel will return to the starting 87.5Mhz frequency.

▶ **Listen via:** Select this to listen to the radio through the built-in speaker. To turn off the speaker, select "Wired headset".

Voice recorder

Use your voice recorder to record voice memos or other sounds.

Recording your voice memo

1. Touch Menu and select Multimedia, then choose Voice recorder.
2. Touch  to begin recording.
3. Select Pause to pause the recording.
4. Choose Stop to end the recording.
5. Select  to listen to the recording.

Note: You can listen to all of the voice recordings you have saved by selecting Options and Album.

