



LG

Life's Good

PORTUGUÊS
DO BRASIL

MANUAL DO PROPRIETÁRIO TV MONITOR

Leia este manual atentamente antes de operar seu equipamento e guarde-o para consultas futuras.

MODELO DE TV MONITOR
M2241A

www.lg.com

CONTEÚDO

3 MONTAGEM E PREPARAÇÃO

- 3 Desembalar
- 4 Peças e botões
- 5 Erguendo e movendo o Monitor
- 5 Ajustando o monitor
 - Fixando a base
- 5 - Separando a base e o corpo
- 6 - Montando sobre uma mesa
- 7 - Montando na parede

8 CONTROLE REMOTO

10 USANDO O MONITOR

- 10 Conectando a um PC
 - Conexão RGB
- 11 Ajustando a tela
 - Selecionando um modo de imagem
 - Personalizando opções de imagem
- 12 - Personalizando as opções do display de PC
- 12 Ajustando o som
 - Selecionando um modo de som
- 13 - Personalizando opções de som

14 ASSISTINDO À TV

- 14 Conectando uma antena ou um cabo
 - Conectando uma antena ou um cabo básico
 - Conectando com uma caixa de cabos
- 15 Acessando o monitor pela primeira vez
- 16 Assistindo à TV
- 16 Gerenciando canais
 - Configurando canais automaticamente
 - Configurando canais manualmente
 - Editando a lista de canais
 - Configuração de canais favoritos
- 18 Usando opções adicionais
 - Ajustando formato de tela
 - Usando a lista de entradas
 - Idioma do menu na tela
- 19 - Bloqueando os botões no monitor

20 ENTRETENIMENTO

- 20 Usando recursos de mídia integrada
 - Conectando dispositivos de armazenamento USB
- 21 - Procurando arquivos
- 22 - Visualizando fotos
- 23 - Ouvindo música

25 PERSONALIZANDO CONFIGURAÇÕES

- 25 Acessando os menus principais
- 26 Personalizando configurações
 - Configurações de CANAL
 - Configurações de IMAGEM
 - Configurações de ÁUDIO
 - Configurações de HORA
 - Controle geral
 - Configurações USB

33 FAZENDO CONEXÕES

- 33 Visão geral da conexão
- 35 Conectando a um camcorder, câmera, receptor HD, DVD ou VCR player, dispositivo de jogos
 - Conexão HDMI
 - Conexão composta
- 35 Conectando a um USB

36 MANUTENÇÃO

- 36 Tela e quadro
- 36 Gabinete e base
- 36 Cabo de força

37 SOLUÇÃO DE PROBLEMAS

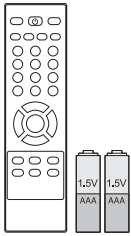
- 37 Geral
- 38 Modo PC

40 ESPECIFICAÇÕES

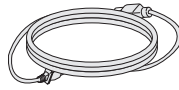
MONTAGEM E PREPARAÇÃO

Desembalar

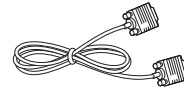
Verifique a caixa do produto quanto aos seguintes itens. Se notar a ausência de qualquer acessório, entre em contato com o revendedor local onde comprou o produto. As ilustrações nesse manual podem ser diferentes do produto real e dos acessórios.



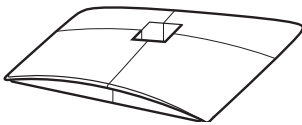
Controle remoto e pilhas



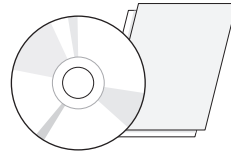
Cabo de força



Cabo RGB



Base



CD (Manual do proprietário)/Cartão



CUIDADO

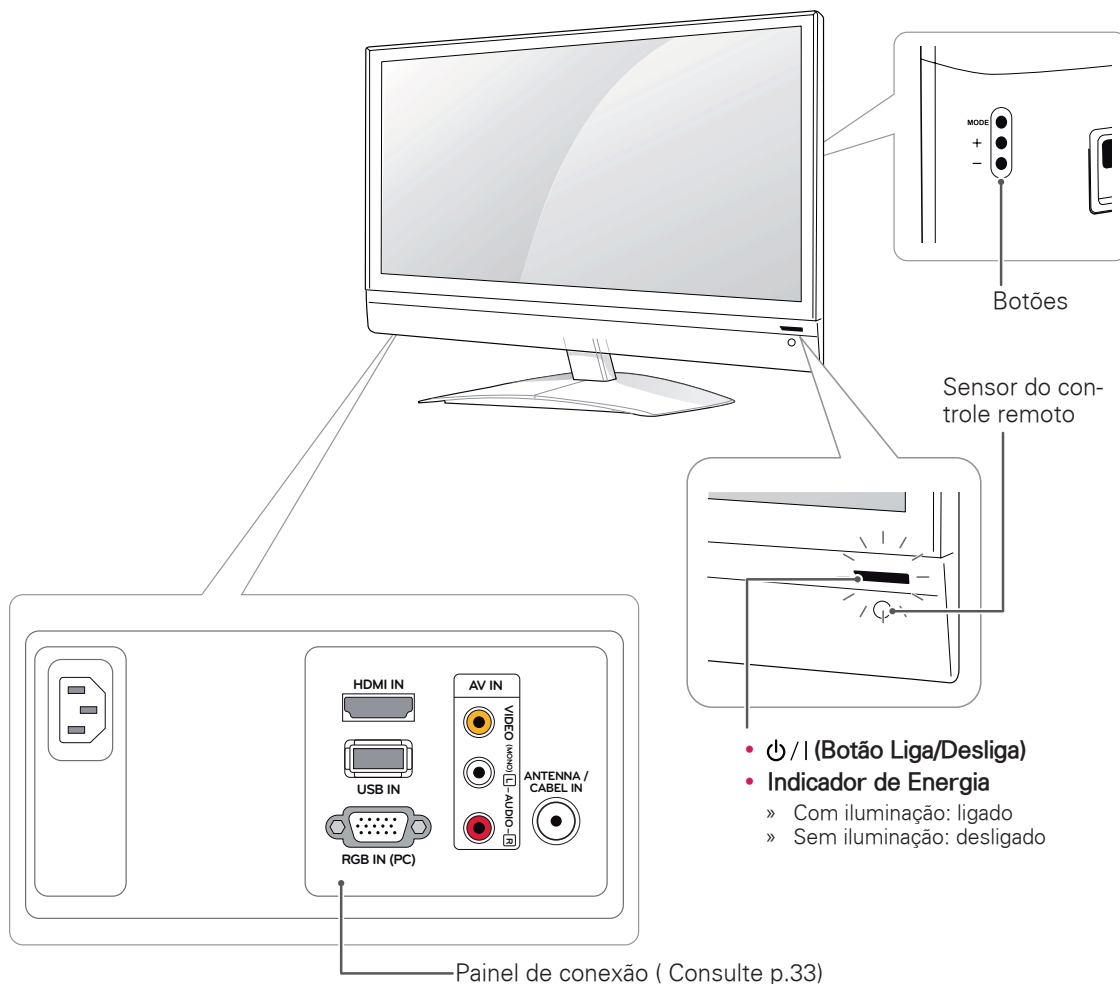
- Não use nenhum item "pirata" para garantir a segurança e aumentar a vida útil do produto.
- Quaisquer danos ou problemas decorrentes do uso de itens "piratas" não são cobertos pela garantia.



OBSERVAÇÃO

- Os acessórios fornecidos com o produto podem variar dependendo do modelo.
- As especificações e o conteúdo do produto neste manual podem ser alterados sem aviso prévio devido ao upgrade das funções do produto.

Peças e botões



Botão	Descrição
MODO "●"	Seleciona o modo.(Canal Volume Entrada)
	Canal Navega pelos canais salvos.
	Volume Ajusta o nível de volume.
	Entrada Altera a fonte de entrada.
	Ajusta o nível do botão de modo.



OBSERVAÇÃO

- Ajuste o indicador de Energia para Ligado ou Desligado selecionando **Opções** nos menus principais.
- As teclas locais funcionam no modo **Power, Channel, Volume e Input** somente.

Erguendo e movendo o Monitor

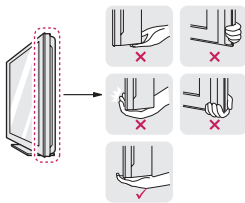
Leia as recomendações a seguir antes de mover ou erguer o monitor, para evitar que ele fique riscado ou danificado e para fazer um transporte seguro, independentemente do tipo e tamanho.



CUIDADO

Evite tocar na tela o tempo todo para não danificá-la ou danificar alguns pixels usados para criar imagens.

- Transporte o monitor dentro da caixa ou embalagem na qual o ele foi entregue originalmente.
- Antes de mover ou erguer o monitor, desconecte o cabo de força e todos os outros cabos.
- Segure firmemente a parte superior e inferior do monitor. Não segure na parte transparente, no alto-falante nem na área da grade do alto-falante.



- Ao segurar o monitor, a tela não deverá estar voltada para você, a fim de evitar riscos.



- Ao transportar o monitor, não o exponha a solavancos nem a vibrações excessivas.
- Ao transportar o monitor, mantenha-o sempre na posição vertical, não vire-o nem incline-o para a direita ou esquerda.

Ajustando o monitor

Fixando a base

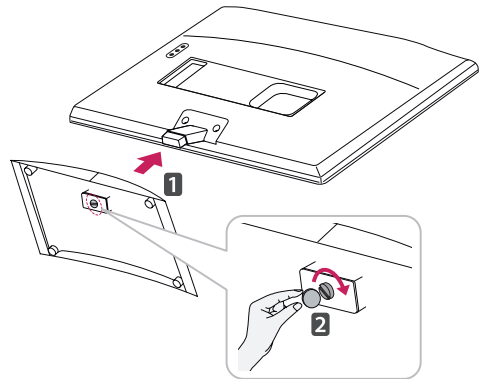
- 1 Coloque o monitor sobre uma superfície plana e acolchoada, com o lado da tela voltado para baixo.



CUIDADO

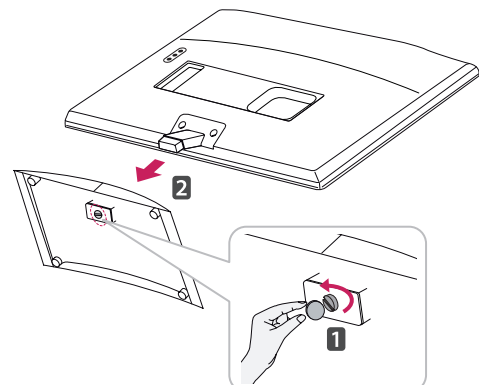
Estenda um tapete ou pano macios sobre a superfície para proteger a tecla contra danos.

- 2 Encaixe a **base** do aparelho, girando o parafuso com o uso de uma **moeda**.

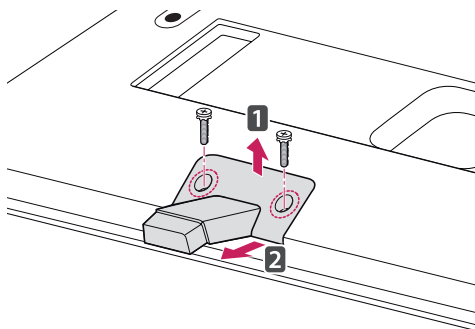


Separando a base e o corpo

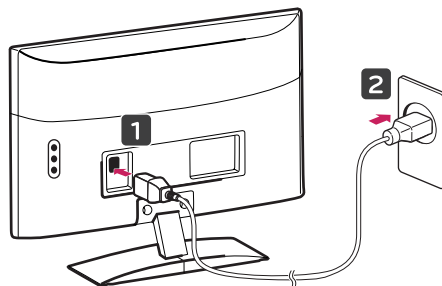
- 1 Coloque o monitor sobre uma superfície plana e acolchoada, com o lado da tela voltado para baixo.
- 2 Vire a tela para a esquerda e retire a **base** do corpo.



- 3 Remova os 2 parafusos e retire a **base** do monitor.

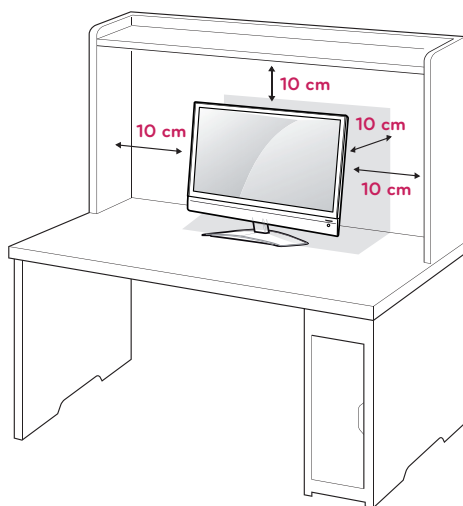


- 2 Conecte o **cabo de força** a uma tomada.



Montando sobre uma mesa

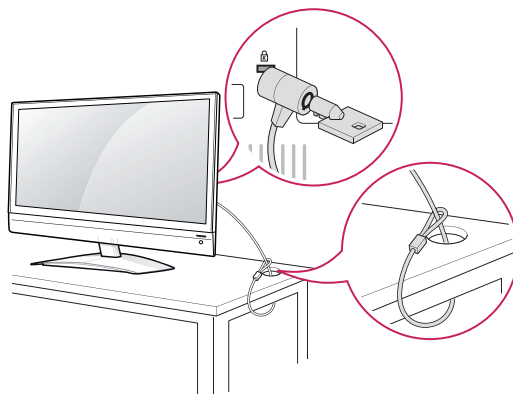
- 1 Coloque o monitor na posição vertical sobre a mesa.
Deixe um espaço de 10 cm (mínimo) da parede para que haja ventilação adequada.



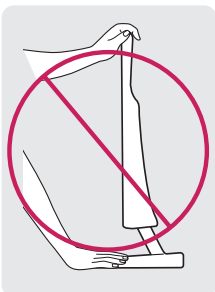
Usando o sistema de segurança Kensington

O conector do sistema de segurança Kensington encontra-se na parte de trás do monitor. Para obter mais informações sobre instalação e uso, consulte o manual fornecido com o sistema de segurança Kensington ou visite o site <http://www.kensington.com>.

Instale o cabo do sistema de segurança Kensington entre o monitor e a mesa.



AVISO



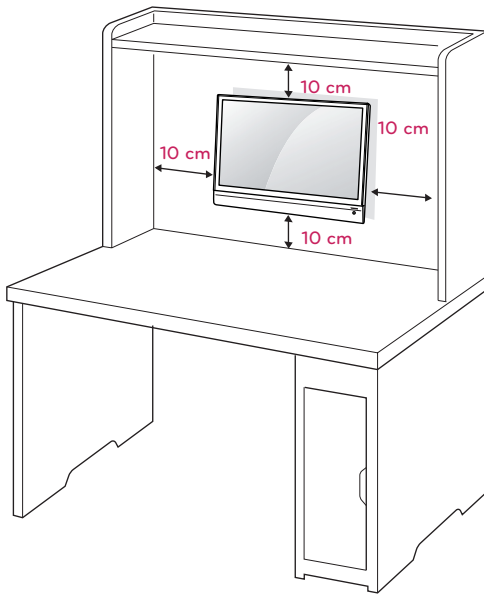
- Este é um modelo de cabeça fixa e não permite ajuste de ângulo.
- Se você tentar forçar o ajuste de ângulo, poderá danificar o monitor.

OBSERVAÇÃO

O sistema de segurança Kensington é opcional. Os acessórios adicionais podem ser encontrados na maioria das lojas de produtos eletrônicos.

Montando na parede

Para uma ventilação adequada, dê um espaço de 10 cm de cada lado da parede. As instruções detalhadas da instalação podem ser encontradas com seu revendedor; consulte o Guia de Instalação e Configuração de Suporte para Instalação na Parede.

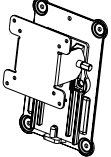


Se você quiser montar o monitor em uma parede, prenda o suporte para parede (peças opcionais) na parte de trás do aparelho.

Ao instalar o aparelho usando o suporte para parede (peças opcionais), prenda-o cuidadosamente para que ele não caia.

Siga o padrão VESA abaixo.

- 784,8 mm (30,9 pol.) e inferior
 - * Espessura da base do suporte para parede: 2,6 mm
 - * Parafuso: Φ 4,0 mm x Inclinação 0,7 mm x Comprimento 10 mm
- 787,4 mm (31,0 pol.) e superior
 - * Use a base e os parafusos do suporte para parede padrão VESA.

MODELO	M2241A
VESA (A x B)	75 x 75
Parafuso padrão	M4
Número de parafusos	4
Suporte para montagem na parede (opcional)	RW120 



CUIDADO

- Desconecte o cabo de energia primeiro e, em seguida, mova ou instale o monitor. Caso contrário, poderá ocorrer choque elétrico.
- Se você instalar o monitor no teto ou na parede inclinada, ele poderá cair e causar ferimentos graves. Use uma montagem de parede LG autorizada e contate o revendedor local ou a equipe qualificada.
- Não aperte os parafusos usando força excessiva, pois isso pode causar danos no monitor e anular a garantia.
- Use parafusos e montagens de parede que atendam aos padrões VESA. Quaisquer danos ou prejuízos decorrentes de má utilização ou uso incorreto de acessório não são cobertos pela garantia.



OBSERVAÇÃO

- Use os parafusos que estão listados nas especificações de parafusos padrão VESA.
- O kit de montagem de parede inclui um manual de instalação e as peças necessárias.
- O suporte de montagem de parede é opcional. Você pode obter acessórios adicionais no seu revendedor local.
- O tamanho dos parafusos pode ser diferente dependendo da montagem de parede. Certifique-se de usar o comprimento adequado.
- Para obter mais informações, consulte as instruções fornecidas com a montagem de parede.

CONTROLE REMOTO

As descrições contidas neste manual baseiam-se nos botões do controle remoto.

Leia atentamente este manual para usar corretamente o monitor.

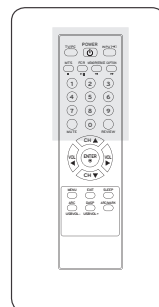
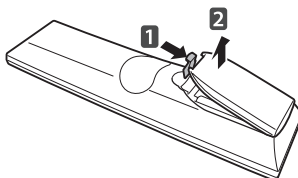
Para substituir as pilhas, abra a tampa da pilha, substitua as pilhas (AAA de 1,5 V) correspondendo os pólos \oplus e \ominus indicados na etiqueta dentro do compartimento e feche a tampa da bateria.

Para remover as pilhas, realize as ações de instalação na ordem inversa.

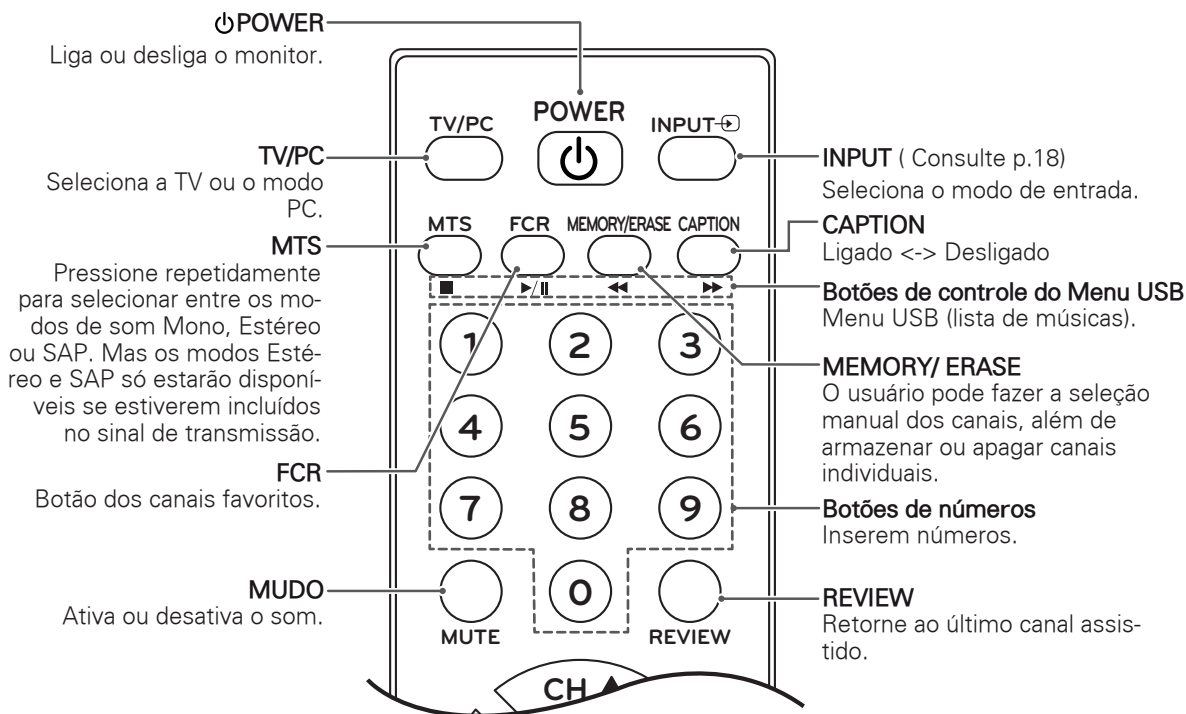


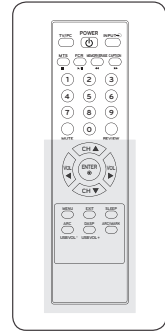
CUIDADO

Não misture pilhas novas com antigas, pois isso pode danificar o controle remoto.



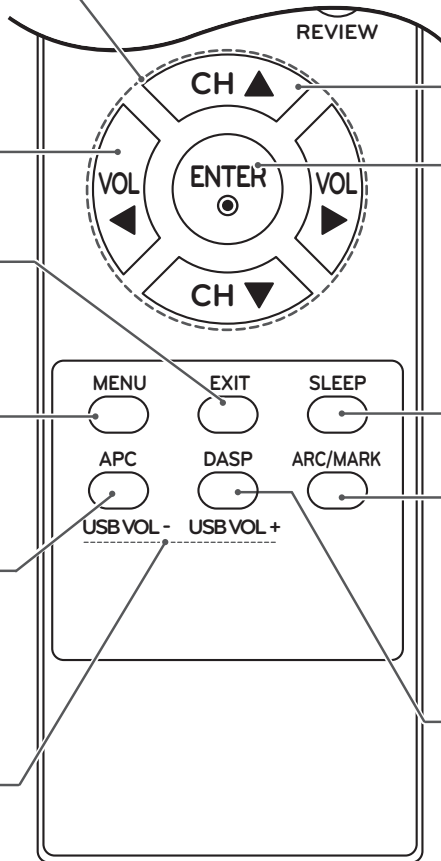
Certifique-se de apontar o controle remoto para o sensor de controle remoto no monitor.





BOTÕES DE NAVEGAÇÃO

Percorre os menus ou opções.



VOL

Ajusta o nível de volume.

EXIT

Limpa todas as exibições na tela e retorna à exibição de monitor em qualquer menu.

MENU (Consulte p.25)

Acessa os menus principais ou salva sua entrada e sai dos menus.

APC

Auto Picture Control (Controle automático de imagem). Pressione repetidamente para selecionar os modos Padrão, Vívida ou Cinema.

USB VOL

(somente modo USB)

Ajusta o nível de volume USB.

REVIEW

CH ▲

CH

Seleciona um canal.

ENTER

ENTER

Selecione menus ou opções e confirma sua entrada.

CH ▼

SLEEP

Ajusta a soneca.

ARC(Consulte p.18)

Seleciona o formato de imagem desejado.

MARK

Marque e desmarque arquivos no menu USB.

DASP

Digital Auto Sound Processing (Processamento digital sonoro automático). Use esse botão para selecionar o nível sonoro. Pressione repetidamente para selecionar Padrão, Música ou Cinema.

! OBSERVAÇÃO

- Caso você perca o controle remoto, precisará comprá-lo, já que as teclas locais funcionam somente nos modos **Power, Channel, Volume** e **Input**.

USANDO O MONITOR

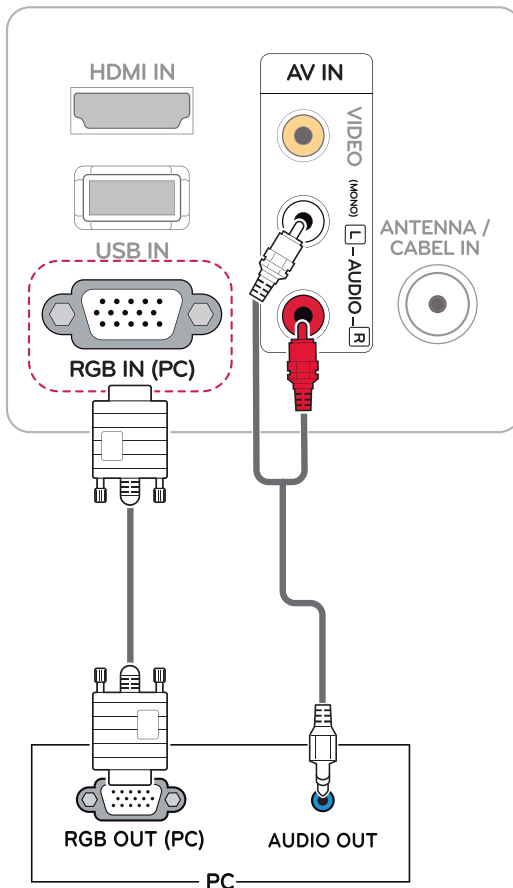
Conectando a um PC

O monitor oferece suporte ao recurso Plug & Play*.

* Plug & Play: Plug and play é um recurso de computador que permite a conexão de novos dispositivos, normalmente, periféricos, sem a necessidade de reconfiguração ou instalação manual de drivers.

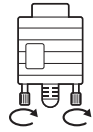
Conexão RGB

Transmite o sinal de vídeo analógico do seu computador para o monitor. Conecte o PC e o monitor com um cabo sub-D de 15 pinos como mostrado na ilustração. Para transmitir um sinal de áudio, conecte um cabo de áudio opcional, como mostram as ilustrações.



! CUIDADO

- Conecte o cabo de entrada do sinal e aperte os parafusos no sentido horário.
- Não pressione a tela com o dedo por um longo período, pois isso pode resultar em distorção temporária na tela.
- Evite exibir uma imagem fixa na tela por um longo período para impedir a imagem queimada. Use um protetor de tela se possível.



! OBSERVAÇÃO

- Se você não utilizar um alto-falante externo opcional, conecte o PC ao monitor com um cabo de áudio opcional.
- O cabo de áudio é opcional. Os acessórios adicionais podem ser encontrados na maioria das lojas de produtos eletrônicos.
- Se você ligar o monitor quando ele já tiver esfriado, a tela poderá mostrar cintilações. Isso é normal.
- Alguns pontos vermelhos, verdes ou azuis poderão aparecer na tela. Isso é normal.

Ajustando a tela

Selecionando um modo de imagem

Exiba as imagens em suas configurações otimizadas selecionando um dos modos de imagem predefinidos.

- 1 Pressione **MENU** para acessar os menus principais.
- 2 Pressione os botões de navegação para ir até **IMAGEM** e pressione **ENTER**.
- 3 Pressione os botões de navegação para ir até **Modo de imagem** e pressione **ENTER**.
- 4 Pressione os botões de navegação para ir até um modo de imagem desejado e pressione **ENTER**.

Modo	Descrição
Vivo	Ajusta a imagem de vídeo para o ambiente de varejo, aumentando o Contraste, Brilho, Cor e Nitidez .
Padrão	Ajusta a imagem para o ambiente normal.
Cinema	Otimiza a imagem do vídeo para uma aparência de cinema para que você assista aos filmes como se estivesse no cinema.

- 5 Quando tiver terminado, pressione **EXIT**. Ao retornar ao menu anterior, pressione **MENU**.

Personalizando opções de imagem

Personalize opções básicas e avançadas de cada modo de imagem para obter melhor desempenho de tela.

- 1 Pressione **MENU** para acessar os menus principais.
- 2 Pressione os botões de navegação para ir até **IMAGEM** e pressione **ENTER**.
- 3 Pressione os botões de Navegação para ir até **Modo de imagem**.
- 4 Pressione os botões de navegação para ir até um modo de imagem desejado e pressione **ENTER**.
- 5 Selecione e ajuste as seguintes opções e pressione **ENTER**.

Opções	Descrição
Luz Traseira	Ajusta o brilho da tela controlando a luz de fundo LCD. Se você diminuir o nível de brilho, a tela se tornará mais escura e o consumo de energia também será reduzido sem nenhuma perda do sinal do vídeo.
Contraste	Aumenta ou diminui o gradiente do sinal de vídeo. Você pode usar o Contraste quando a parte clara da imagem estiver saturada.
Brilho	Ajusta o nível de base do sinal na imagem. Você pode usar o Brilho quando a parte escura da imagem estiver saturada.
Nitidez	Ajusta o nível de nitidez nas bordas entre as áreas claras e escuras da imagem. Quanto mais baixo o nível, mais suave a imagem.
Cor	Ajusta a intensidade de todas as Cores .
Tonalidade	Ajusta o equilíbrio entre os níveis de vermelho e de verde .
Controle avançado	Personaliza as opções avançadas. Consulte mais informações sobre as opções avançadas em Consulte p.28.
Reiniciar (Imagem)	Restaura as opções para a configuração padrão.

- 6 Quando tiver terminado, pressione **EXIT**. Ao retornar ao menu anterior, pressione **MENU**.

Personalizando as opções do display de PC

Personalize as opções de cada modo de imagem para obter a qualidade de imagem ideal.

- Esta função opera no seguinte modo: modo RGB[PC].
- 1 Pressione **MENU** para acessar os menus principais.
 - 2 Pressione os botões de navegação para ir até **IMAGEM** e pressione **ENTER**.
 - 3 Pressione os botões de navegação para ir até **Tela** e pressione **ENTER**.
 - 4 Selecione e ajuste as seguintes opções e pressione **ENTER**.

Opções	Descrição
Resolução	Seleciona a Resolução adequada.
Config. autom.	Define para ajustar automaticamente a Posição , o Tamanho e a Fase da tela. A imagem exibida permanecerá instável por alguns segundos enquanto a configuração estiver em andamento.
Posição/Tamanho/Fase	Ajuste as opções quando a imagem não estiver clara, especialmente quando caracteres estiverem "trêmulos", depois da configuração automática.
Redefinir	Restaura as opções para a configuração padrão.

- 5 Quando tiver terminado, pressione **EXIT**. Ao retornar ao menu anterior, pressione **MENU**.

Ajustando o som

Selecionando um modo de som

Reproduza o som em suas configurações otimizadas selecionando um dos modos de som predefinidos.

- 1 Pressione **MENU** para acessar os menus principais.
- 2 Pressione os botões de navegação para ir até **ÁUDIO** e pressione **ENTER**.
- 3 Pressione os botões de navegação para ir até **Modo de som** e pressione **ENTER**.
- 4 Pressione os botões de navegação para ir até um modo de som desejado e pressione **ENTER**.

Modo	Descrição
Padrão	Selecione quando desejar um som de qualidade padrão.
Música	Selecione para ouvir música.
Cinema	Selecione para assistir a filmes.

- 5 Quando tiver terminado, pressione **EXIT**. Ao retornar ao menu anterior, pressione **MENU**.

Personalizando opções de som

Personalize as opções de cada modo de som para obter uma melhor qualidade.

- 1 Pressione **MENU** para acessar os menus principais.
- 2 Pressione os botões de navegação para ir até **ÁUDIO** e pressione **ENTER**.
- 3 Pressione os botões de navegação para ir até **Modo de som** e pressione **ENTER**.
- 4 Pressione os botões de navegação para ir até um modo de som desejado e pressione **ENTER**.
- 5 Selecione e ajuste as seguintes opções e pressione **ENTER**.

Opções	Descrição
Agudos	Controla os sons dominantes na saída. Quando você aumenta o agudo, a saída será aumentada para a variação de frequência mais alta.
Grave	Controla os sons não dominantes na saída. Quando você aumenta o grave, a saída será aumentada para a variação de frequência mais baixa.
Redefinir	Redefine o modo de som para as configurações padrão.

- 6 Quando tiver terminado, pressione **EXIT**. Ao retornar ao menu anterior, pressione **MENU**.

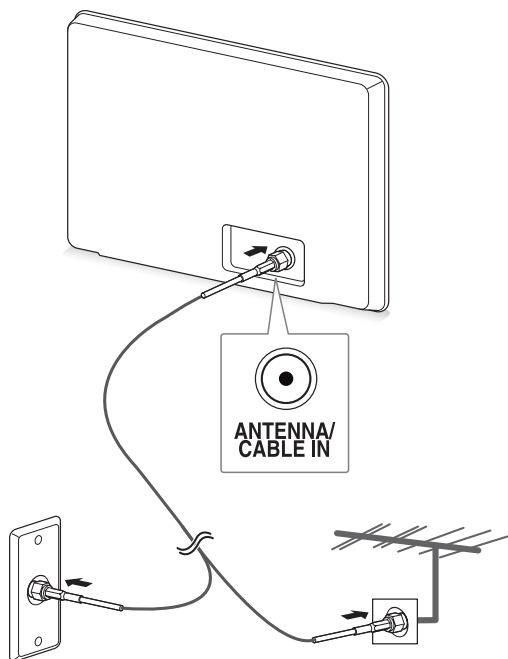
ASSISTINDO À TV

Conectando uma antena ou um cabo

Conecte uma antena, um cabo ou uma caixa de cabos para assistir à TV de acordo com as situações apresentadas a seguir. As ilustrações podem diferir dos acessórios reais e o cabo RF é opcional.

Conectando uma antena ou um cabo básico

Conecte o monitor a um encaixe da antena na parede usando um cabo RF (75 ohm).



Encaixe da antena na parede

Antena externa

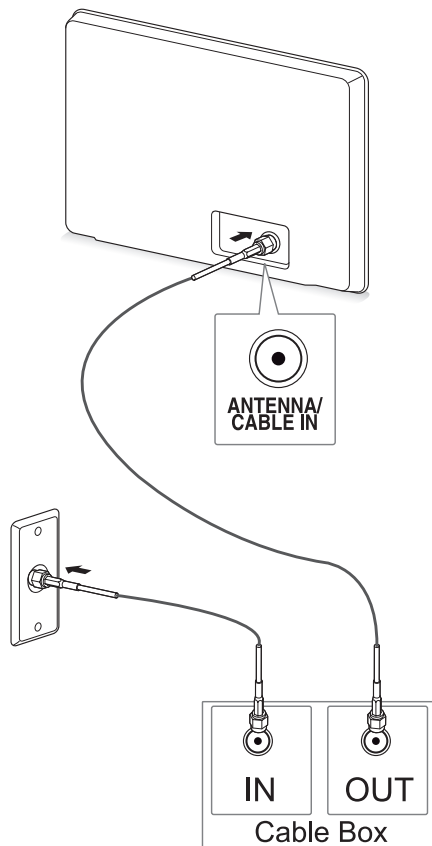


OBSERVAÇÃO

- Use um derivador de sinal para usar mais de duas TVs.
- Se a exibição da imagem estiver ruim, instale um amplificador de sinal corretamente para melhorar a qualidade da imagem.
- Se a qualidade da imagem estiver ruim com uma antena conectada, posicione a antena na direção apropriada.
- Para obter mais informações sobre conexão de antena e cabos, visite o site <http://AntenaWeb.org>.

Conectando com uma caixa de cabos

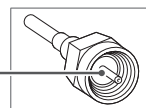
Conecte o monitor a uma caixa de cabos e a caixa de cabos a um encaixe da antena na parede usando 2 cabos RF (75 ohm).



CUIDADO

- Não dobre o fio de cobre do cabo RF.


Fio de cobre

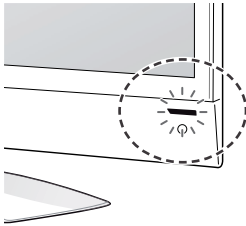


- Siga todas as instruções de conexão entre dispositivos e, em seguida, conecte o cabo de força à tomada para evitar danos ao monitor.

Acessando o monitor pela primeira vez

Quando você liga o monitor pela primeira vez, é exibida a tela inicial de configurações. Selecione um idioma e personalize os ajustes básicos.

- 1 Conecte o cabo de força a uma tomada.
- 2 Pressione  / I no monitor para ligá-lo. Será acesa a luz do indicador de Energia.



! OBSERVAÇÃO

Quando o monitor é ajustado no modo Economia de energia, a luz do indicador de energia pisca.



- 3 A tela inicial de ajustes é exibida quando você acessa o monitor pela primeira vez.

! OBSERVAÇÃO

- Você pode também alternar o monitor de modo PC para modo TV pressionando **TV/PC**.
- Para definir a **Configuração inicial**, acesse **Opções** nos menus principais.
- Se você não operar o monitor em até 40 segundos após a exibição da tela do menu de ajustes, os menus de ajuste desaparecerão.

- 4 Siga as instruções da tela para personalizar o monitor de acordo com suas preferências.

Idioma

Seleciona um idioma para exibição.



Configuração de Modo

Seleciona **Casa** para o ambiente doméstico.



Programação Automática

Procura e salva os canais disponíveis automaticamente.


! OBSERVAÇÃO

- Para obter a qualidade ideal da exibição de imagens ao ambiente doméstico, selecione modo **Casa**.
- O modo **Demonstração em Loja** é adequado para o ambiente de varejo.
- Se você selecionar o modo **Demonstração em Loja**, os ajustes anteriormente personalizados mudarão para os ajustes padrão de **Demonstração em Loja** em 5 minutos.

- 5 Quando os ajustes básicos estiverem concluídos, pressione **ENTER**.

! OBSERVAÇÃO

Se você não concluir o ajuste inicial, este será exibido sempre que o monitor for ligado.

- 6 Para desligar o monitor, pressione  / I no próprio aparelho. O Indicador de Energia é desligado.



CUIDADO

Desconecte o cabo de força da tomada caso o monitor não seja usado por longo período.

Assistindo à TV

- 1 Para ligar o monitor, pressione **⏻** no controle remoto ou **⏻/I** no monitor.
- 2 Pressione **INPUT** e selecione **Antena**.
- 3 Controle o monitor usando os seguintes botões e menus enquanto assiste à TV:

Botão / Menu	Descrição
CH(▲, ▼)	Navega pelos canais salvos.
0 - 9	Seleciona um canal com entrada de números
VOL (◀, ▶)	Ajusta o nível de volume
MUDO	Cancela todos os sons
APC	Seleciona um dos modos de imagem predefinidos (Consulte p.27)
DASP	Seleciona um dos modos de áudio predefinidos (Consulte p.29)
ARC	Redimensiona uma imagem (Consulte p.18)

- 4 Para desligar o monitor, pressione **⏻** no controle remoto ou **⏻/I** no próprio aparelho.

Gerenciando canais

Configurando canais automaticamente

Use-a para encontrar e armazenar automaticamente todos os canais disponíveis.

- 1 Pressione **MENU** para acessar os menus principais.
- 2 Pressione os botões de navegação para ir até **CANAL** e pressione **ENTER**.
- 3 Pressione os botões de navegação para ir até **Programação Automática** e pressione **ENTER**.
- 4 Selecione **Sim** para iniciar a programação automática.
A TV procura e salva automaticamente os canais disponíveis.
- 5 Quando tiver terminado, pressione **EXIT**.
Ao retornar ao menu anterior, pressione **MENU**.

Configurando canais manualmente

A Opções Programação Manual permite ajustar e organizar as estações em qualquer ordem desejada.

- 1 Pressione **MENU** para acessar os menus principais.
- 2 Pressione os botões de navegação para ir até **CANAL** e pressione **ENTER**.
- 3 Pressione os botões de navegação para ir até **Programação Manual** e pressione **ENTER**.
- 4 Pressione os botões de navegação para ir até **TV** ou **CATV**.
- 5 Pressione os botões de navegação ou os botões de números para selecionar o número do canal desejado.
- 6 Pressione os botões de navegação para adicionar ou excluir canais.
- 7 Quando tiver terminado, pressione **SAIR**.
Quando voltar ao menu anterior, pressione **MENU**.

Editando a lista de canais

- 1 Pressione **MENU** para acessar os menus principais.
- 2 Pressione os botões de navegação para ir até **CANAL** e pressione **ENTER**.
- 3 Pressione os botões de navegação para ir até **Edição de Canal** e pressione **ENTER**.
- 4 Edite os canais usando os seguintes botões:

Botão	Descrição
NAVEGAÇÃO	Percorre os tipos de canal ou canais
ENTER	Seleciona um canal para exibição
MEMORY/ERASE	Adiciona ou exclui um canal. O canal excluído é aparece em azul.
FCR	Adiciona um canal à lista de favoritos.

Configuração de canais favoritos

Selecionando um canal favorito

O canal favorito é um recurso conveniente que permite procurar rapidamente canais de sua escolha sem precisar esperar que a TV percorra todos os canais.

- 1 Pressione **MENU** para acessar os menus principais.
- 2 Pressione os botões de navegação para ir até **CANAL** e pressione **ENTER**.
- 3 Pressione os botões de navegação para ir até **Edição de Canal** e pressione **ENTER**.
- 4 Pressione os botões de navegação para ir até o **Canal** desejado e pressione o botão **FCR**.
- 5 Quando tiver terminado, pressione **EXIT**. Ao retornar ao menu anterior, pressione **MENU**.

Exibindo a lista de canais favoritos

- 1 Pressione o botão **FCR** para acessar a lista de canais favoritos.
- 2 Quando terminar, pressione **MENU** ou **SAIR**.

Usando opções adicionais

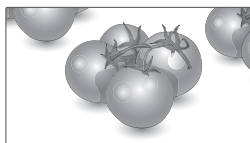
Ajustando formato de tela

Redimensione a imagem para vê-la em seu tamanho ideal, pressionando **ARC** enquanto olha para o monitor.

CUIDADO

- Se uma imagem fixa for exibida na tela por um longo período de tempo, ela será marcada e se tornará desfigurada de modo permanente na tela. Essa é a "imagem queimada" ou "burn-in" e não é coberta pela garantia.
- Se o formato de tela estiver definido para 4:3 por um longo período, a imagem queimada poderá ocorrer na área da texto da tela.

- **16:9:** Com a seleção a seguir, você pode ajustar a imagem horizontalmente, em proporção linear, para preencher a tela inteira.

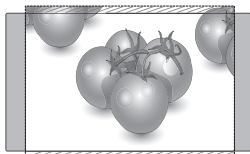


- **Just Scan:** a seguinte seleção o levará a uma exibição de imagem da melhor qualidade, sem perda da imagem original na imagem de alta resolução.

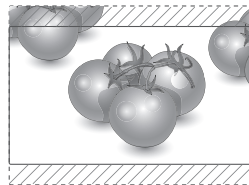
Observação: se houver ruído na imagem original, este poderá ser visto na borda.



- **4:3:** com a seleção a seguir, você pode visualizar uma imagem com um formato de tela 4:3 original, e barras pretas aparecerão nos lados esquerdo e direito da tela.



- **Zoom 1 e 2:** a seleção a seguir permite visualizar a imagem sem nenhuma alteração, mesmo em tela inteira. Entretanto, a parte superior e inferior da imagem são cortadas.



OBSERVAÇÃO

- Apenas as opções **4:3, 16:9 (Wide)** podem ser selecionadas no modo **RGB**.
- Você pode selecionar **4:3, 16:9 (Wide)** no modo **HDMI**.
- No modo **HDMI** (acima de 720p), a Opções **Just Scan** está disponível.
- Apenas as opções **4:3, 16:9 (Wide), Zoom1/2** podem ser selecionadas no modo **TV** e **AV**.

Usando a lista de entradas

Selecionando uma fonte de entrada

- 1 Pressione **INPUT** para acessar a lista de fontes de entrada.
- 2 Pressione os botões de navegação para ir até uma das fontes de entrada e pressione **ENTER**.

Fonte de entrada	Descrição
Antena	Assista à TV através do ar e cabo
AV	Assista ao conteúdo em um VCR ou outros dispositivos externos
RGB	Visualize uma tela de computador na tela
HDMI	Assista ao conteúdo de um DVD, caixa settop digital ou outros dispositivos de alta definição

Idioma do menu na tela

O menu do guia de instalação é exibido na tela do monitor quando este é ligado pela primeira vez.

- 1 Pressione os botões de navegação para ir até Idioma Desejado e pressione **ENTER**.

Para alterar o idioma

- 1 Pressione **MENU** para acessar os menus principais.
- 2 Pressione os botões de navegação para ir até **Opções** e pressione **ENTER**.
- 3 Pressione os botões de navegação para ir até **Idioma** e pressione **ENTER**.
- 4 Pressione os botões de navegação para ir até Idioma Desejado, selecione a Opções desejada e pressione **ENTER**.
- 5 Quando tiver terminado, pressione **SAIR**. Quando voltar ao menu anterior, pressione **MENU**.

! OBSERVAÇÃO

- Se você não finalizar a configuração apresentada no **Guia de Instalação** pressionando **SAIR** ou se atingir o tempo limite do OSD (On Screen Display), o menu de instalação aparecerá continuamente até a configuração ser concluída, sempre que o monitor for ligado.

Bloqueando os botões no monitor

Bloqueie os botões no monitor para impedir operações indesejadas ou acidentais por parte das crianças.

- 1 Pressione **MENU** para acessar os menus principais.
- 2 Pressione os botões de navegação para ir até **Opções** e pressione **ENTER**.
- 3 Pressione os botões de navegação para ir até **Bloqueio das Teclas** e pressione **ENTER**.
- 4 Pressione os botões de navegação para ir até **Ligado** e pressione **ENTER** para ativar o recurso de bloqueio de teclas.
- Para desativar o bloqueio de teclas, selecione **Desligado**.
- 5 Quando tiver terminado, pressione **SAIR**. Quando voltar ao menu anterior, pressione **MENU**.

! OBSERVAÇÃO

- O monitor memoriza a última configuração quando você o desliga.
- Se você desligar o monitor enquanto o recurso de bloqueio de teclas estiver ativado e desejar ligá-lo, pressione **⏻/|** no monitor. Você pode também mudar o dispositivo no controle remoto pressionando **⏻**, **INPUT**, **CH**, **^**, **v** ou os botões de **Números**.
- Se você pressionar qualquer botão no monitor com o recurso de bloqueio de teclas ativado, será exibido **▲ Bloqueio de teclas** na tela.

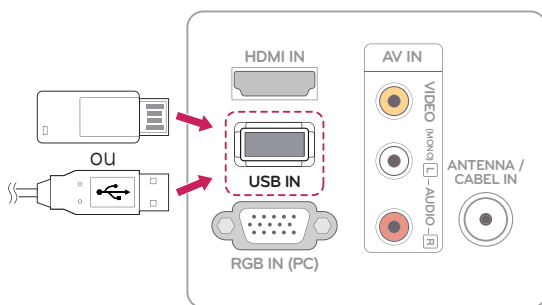
ENTRETENIMENTO

Usando recursos de mídia integrada

Conectando dispositivos de armazenamento USB

Conecte dispositivos de armazenamento USB, como uma memória flash USB, um disco rígido externo ou um MP3 player, ao monitor e use os recursos de multimídia ("Procurando arquivos" Consulte p.21).

Conecte uma memória flash USB ou uma leitora de cartão USB ao monitor, como mostra a ilustração a seguir. É exibida a tela **USB**.



CUIDADO

- Faça backup de arquivos salvos em um dispositivo de armazenamento USB frequentemente, pois você pode perder ou danificar os arquivos e isso não é coberto pela garantia.

Dicas para usar os dispositivos de armazenamento USB

- Somente um dispositivo de armazenamento USB pode ser reconhecido.
- Se o dispositivo de armazenamento USB for conectado por meio de um hub USB, ele não será reconhecido.
- Um dispositivo de armazenamento USB que use um programa de reconhecimento automático talvez não seja reconhecido.
- Um dispositivo USB que use seu próprio driver talvez não seja reconhecido.
- A velocidade de reconhecimento de um dispositivo de armazenamento USB pode depender de cada dispositivo.
- Não desligue o monitor ou desconecte o dispositivo USB quando o dispositivo de armazenamento USB conectado estiver funcionando. Quando um dispositivo desse tipo de desconectado ou interrompido bruscamente, os arquivos armazenados ou o dispositivo USB pode ser danificado.
- Não conecte no PC o dispositivo de armazenamento USB que tiver sido intencionalmente alterado. O dispositivo pode fazer com que o produto apresente funcionamento incorreto ou falha ao ser reproduzido. Nunca se esqueça de usar somente um dispositivo de armazenamento USB que contenha arquivos de imagens ou de músicas normais.
- Use apenas dispositivos de armazenamento USB formatados com os sistemas de arquivos FAT, FAT16, FAT32 fornecidos com o sistema operacional Windows. Em caso de um dispositivo de armazenamento formatado como um utilitário diferente não compatível com o Windows, ele talvez não seja reconhecido.
- Conecte uma fonte de alimentação a um dispositivo de armazenamento USB (mais de 0,5 A) que exija uma fonte externa. Do contrário, ele talvez não possa ser reconhecido.
- Conecte um dispositivo de armazenamento USB usando o cabo fornecido pelo fabricante do dispositivo.
- Alguns dispositivos de armazenamento USB podem não ser compatíveis ou não funcionar corretamente.
- O método de alinhamento de arquivo do

dispositivo de armazenamento USB é parecido com o do Windows XP, e os nomes dos arquivos podem reconhecer até 100 caracteres em inglês.

- Sempre faça o backup de arquivos importantes, porque dados armazenados em um dispositivo de memória USB podem ser danificados. Nós não nos responsabilizaremos por eventuais perdas de dados.
- Se o HDD USB não tiver uma fonte de alimentação externa, o dispositivo USB não poderá ser detectado. Portanto, certifique-se de conectar a fonte de alimentação externa.
- Use um adaptador de energia para obter uma fonte de alimentação externa. Não garantimos um cabo USB para uma fonte de alimentação externa.
- Se o seu dispositivo de memória USB tiver várias partições, ou se você usar um leitor USB para múltiplos cartões, poderá usar até 6 partições ou dispositivos USB.
- Se um dispositivo de memória USB estiver conectado a um leitor de vários cartões USB, os dados do seu volume não poderão ser detectados.
- Se o dispositivo de memória USB não funcionar corretamente, desconecte-o e volte a conectá-lo.
- A rapidez com que um dispositivo de memória USB é detectado difere de um dispositivo para outro.
- Se o USB for conectado no modo Em espera, o disco rígido específico será carregado automaticamente quando o monitor for ligado.
- A capacidade recomendada é de até 32 GB para memória USB.
- Qualquer dispositivo com capacidade superior à recomendada poderá não funcionar corretamente.
- Os dispositivos de armazenamento USB anteriores à versão USB 2.0 também são compatíveis.
- Quando um arquivo corrompido for reproduzido no armazenamento USB, o monitor poderá desligar ou funcionar de forma incorreta.
- Se o tamanho da imagem superior ao recomendado, a qualidade da imagem será ruim.
- O número de pastas/arquivos USB tem limite, 648 em cada pasta.

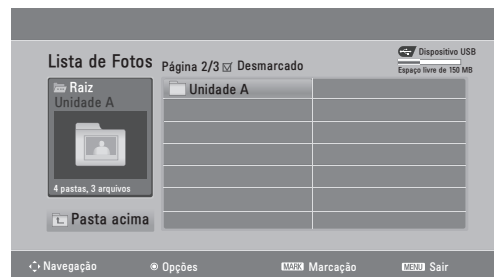
Procurando arquivos

Acesse listas de **fotos** ou **música** e procure arquivos.

- 1 Conecte um dispositivo de armazenamento **USB**.
- 2 Pressione os botões de navegação para ir até **LISTA DE FOTOS** ou **LISTA DE MÚSICAS** e pressione **ENTER**.



- 3 Selecione **Unidade A** para acessar o dispositivo de armazenamento USB conectado.

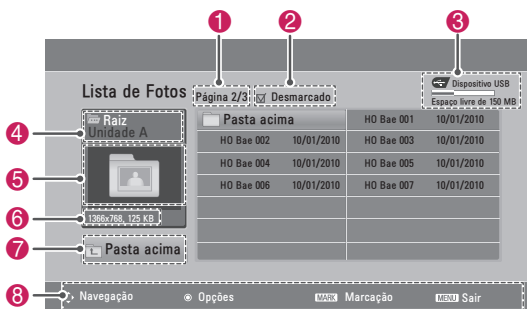


- 4 Selecione a pasta desejada.
- Para voltar ao nível anterior, pressione **Pasta acima**.



- 5 Pressione os botões de navegação para procurar arquivos.

O arquivo destacado será exibido na janela de visualização.



Nº	Descrição
1	Número da página atual/número total de páginas
2	O número de arquivos selecionados
3	Memória USB disponível
4	Nome do arquivo ou da pasta
5	Janela de visualização
6	Tamanho do arquivo
7	Retorna ao nível anterior
8	Botões correspondentes do controle remoto

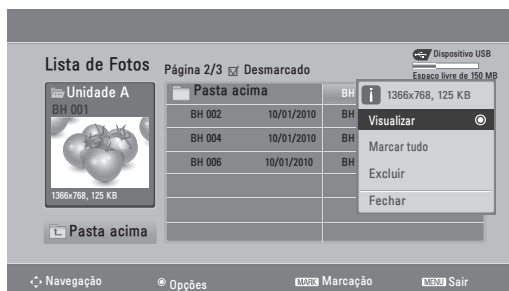
Formato de arquivo compatível

Tipo	Formato de arquivo compatível
Foto	<ul style="list-style-type: none"> JPEG Tamanho recomendado 960 pixel (L) x 540 pixel (A) Tamanho disponível Linha de base: 64 pixel (L) x 64 pixel (A) - 12244 pixel (L) x 8640 pixel (A) Progressivo: 64 pixel (L) x 64 pixel (A) - 1920 pixel (L) x 816 pixel (A)
Música	<ul style="list-style-type: none"> MP3 Intervalo da taxa de bits de 32 kbps a 320 kbps Taxa de amostragem (frequência de amostragem) MPEG1 camada 3: 32 kHz, 44,1 kHz, 48 kHz MPEG2 camada 3: 16 kHz, 22,5 kHz, 24 kHz MPEG2.5 camada 3: 8 kHz, 11.025 kHz, 12 kHz * Um arquivo protegido contra cópia não será reproduzido.

Visualizando fotos

Visualize arquivos de imagem salvos em um dispositivo de armazenamento USB. As exibições na tela podem diferir de modelo para modelo.

- 1 Pressione os botões de navegação para ir até **USB** e pressione **ENTER**.
- 2 Pressione os botões de navegação para ir até **Lista de Fotos** e pressione **ENTER**.
- 3 Pressione os botões de navegação para selecionar **Unidade A** para acessar o dispositivo de armazenamento USB conectado.
- 4 Pressione os botões de navegação para ir até a pasta desejada e pressione **ENTER**.
- 5 Pressione os botões de navegação para ir até um arquivo desejado e pressione **ENTER**. É exibida uma janela pop-up.

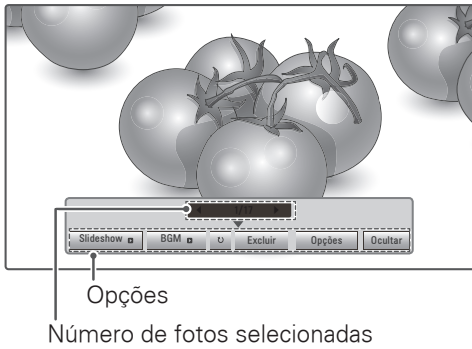


- 6 Visualize fotos usando os seguintes menus:

Menu	Descrição
Visualizar	Exibe a foto selecionada em tela cheia.
Marcar Tudo ou Desmarcar Tudo	Seleciona todos os arquivos ou limpa todas as seleções
Excluir	Exclui um arquivo salvo no dispositivo de armazenamento USB.
Fechar	Fecha o menu pop-up.

Usando opções de foto

Use as seguintes opções de foto enquanto visualiza as fotos.

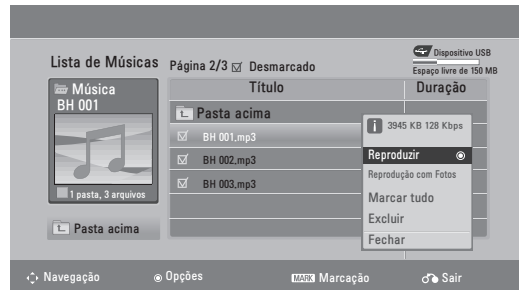


Número de fotos selecionadas

Opções	Descrição
Slideshow	Inicia ou para uma Slideshow com fotos selecionadas. Se não houver nenhuma foto selecionada, todas as fotos salvas na pasta atual serão exibidas durante uma Slideshow. Para definir uma velocidade de Slideshow, selecione Opções .
BGM	Liga ou desliga a música de fundo. Para definir a pasta de música de fundo, selecione Opções .
↻ (Girar)	Gira as fotos no sentido (90°, 180°, 270°, 360°). <div style="border: 1px solid black; padding: 5px; margin-top: 10px;"> <p>! OBSERVAÇÃO</p> <p>O tamanho de foto com suporte é limitado. Você não pode girar uma foto se a resolução da largura girada for maior que o tamanho da resolução compatível.</p> </div>
Excluir	Exclui uma foto.
Opções	<ul style="list-style-type: none"> • Velocidade do slide: seleciona a velocidade de uma apresentação de slides (Rápida, Média, Lenta). • Pasta de Músicas: seleciona uma pasta de músicas para a música de fundo. <div style="border: 1px solid black; padding: 5px; margin-top: 10px;"> <p>! OBSERVAÇÃO</p> <p>Você não pode alterar a pasta de música enquanto a música de fundo é reproduzida.</p> </div>
Ocultar	Ocultar a janela de opções. Para exibir as opções, pressione ENTER .

Ouvindo música

- 1 Pressione os botões de navegação para ir até **USB** e pressione **ENTER**.
- 2 Pressione os botões de navegação para ir até **Lista de Músicas** e pressione **ENTER**.
- 3 Selecione **Unidade A** para acessar o dispositivo de armazenamento USB conectado.
- 4 Pressione os botões de navegação para ir até a pasta desejada e pressione **ENTER**.
- 5 Pressione os botões de navegação para ir até um arquivo desejado e pressione **ENTER**. É exibida uma janela pop-up.



- 6 Reproduza a música usando os seguintes menus:

Menu	Descrição
Reproduzir, Parar reprodução, ou Reproduzir Selecionados	Reproduz músicas, pára a reprodução ou reproduz o arquivo de música selecionado. Se você selecionar o comando de reproduzir música sem selecionar arquivos de música, serão reproduzidos todos os arquivos de música salvos na pasta atual. O ícone ♪ será exibido na frente da duração do arquivo que está sendo reproduzido.
Reprodução com Fotos	Exibe fotos durante a reprodução.
Marcar Tudo ou Desmarcar Tudo	Seleciona todos os arquivos ou limpa todas as seleções
Excluir	Exclui um arquivo salvo no dispositivo de armazenamento USB.
Fechar	Fecha o menu pop-up.

- 7 Controle a reprodução usando os seguintes botões.

Botão	Descrição
■	Para a reprodução
▶ /	Reproduz um arquivo de música e pausa ou reinicia a reprodução
▶▶	Pula para o próximo de arquivo
◀◀	Pula para o arquivo anterior



OBSERVAÇÃO

- Um arquivo danificado ou corrompido não será reproduzido e a duração do arquivo será exibido como 00:00.
- Um arquivo protegido contra cópia não será reproduzido.
- Se o monitor não for usado por algum tempo durante a reprodução, será exibida a caixa de informações como uma protetor de tela para evitar "burn-in" de imagem.

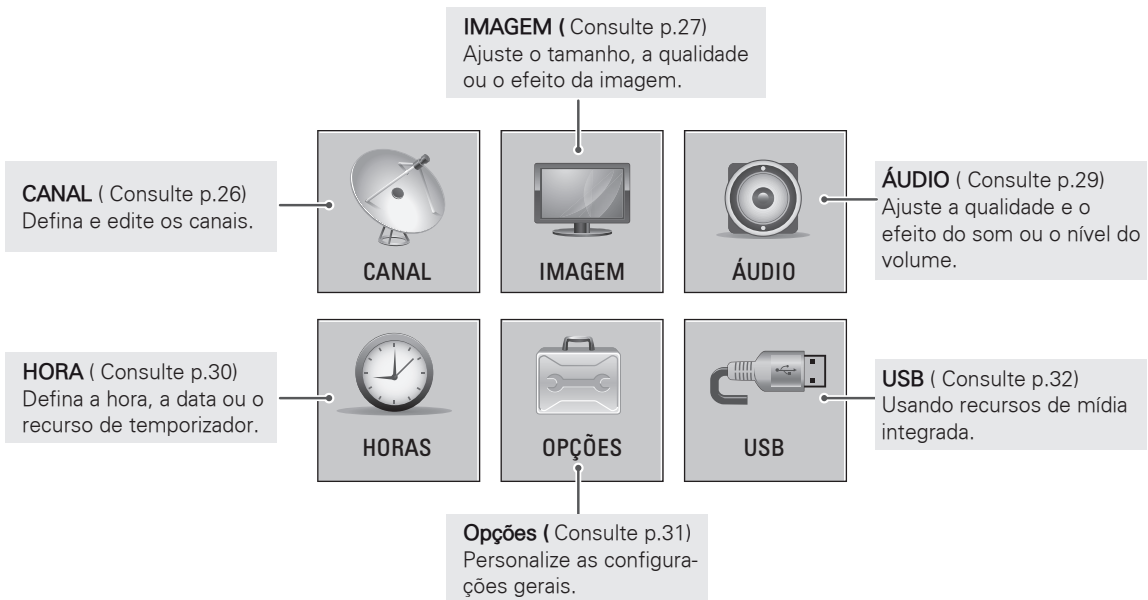
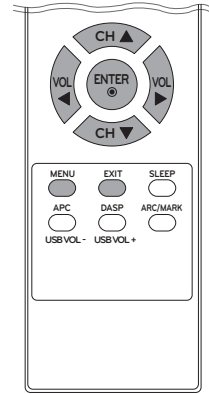
Para retornar à tela de lista de músicas, pressione **MENU** ou **SAIR, ENTER**.



PERSONALIZANDO CONFIGURAÇÕES

Acessando os menus principais

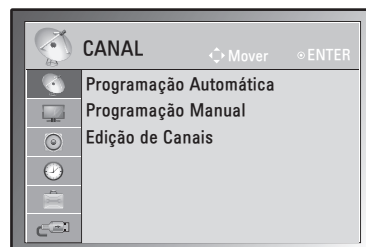
- 1 Pressione **MENU** para acessar os menus principais.
- 2 Pressione os botões de navegação para ir até um dos seguintes menus e pressione **ENTER**.
- 3 Pressione os botões de navegação para ir até a configuração ou a Opções que deseja e pressione **ENTER**.
- 4 Quando tiver terminado, pressione **SAIR**.
Quando voltar ao menu anterior, pressione **MENU**.



Personalizando configurações

Configurações de CANAL

- 1 Pressione **MENU** para acessar os menus principais.
- 2 Pressione os botões de navegação para ir até **CANAL** e pressione **ENTER**.
- 3 Pressione os botões de navegação para ir até a configuração ou a Opções que deseja e pressione **ENTER**.
 - Para voltar ao nível anterior, pressione **MENU**.
- 4 Quando tiver terminado, pressione **SAIR**.
 - Ao retornar ao menu anterior, pressione **MENU**.

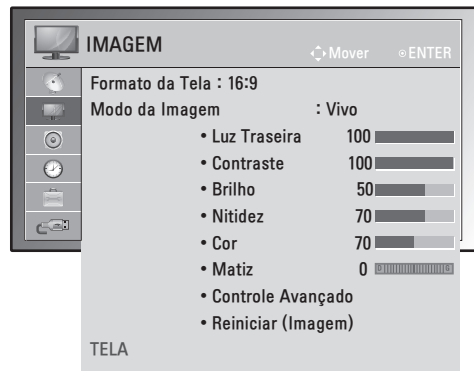


As configurações de canal disponíveis estão descritas a seguir.

Configuração	Descrição
Programação Automática	Ajusta e armazena todos os canais disponíveis através de entradas de antenas ou cabos. (Consulte p.16)
Programação Manual	Ajusta e armazena os canais desejados manualmente. (Consulte p.16)
Edição de Canais	Edite a lista de canais. (Consulte p.17)

Configurações de IMAGEM

- 1 Pressione **MENU** para acessar os menus principais.
- 2 Pressione os botões de navegação para ir até **IMAGEM** e pressione **ENTER**.
- 3 Pressione os botões de navegação para ir até a configuração ou a Opções que deseja e pressione **ENTER**.
- Para voltar ao nível anterior, pressione **MENU**.
- 4 Quando tiver terminado, pressione **SAIR**.
Ao retornar ao menu anterior, pressione **MENU**.



As configurações de imagem disponíveis são descritas em:

Configuração	Descrição	
Formato da Tela	Altera o tamanho da imagem para visualizar a imagem em seu tamanho ideal. (Consulte p.18)	
Modo da Imagem	Seleciona uma das imagens de predefinição ou personaliza opções em cada modo para o melhor desempenho de tela do monitor. Você também pode personalizar as opções avançada de cada modo. Os modos de imagem de predefinição disponíveis variam dependendo do monitor .	
	Modo	
	Vivo	Ajusta a imagem de vídeo para o ambiente de varejo, aumentando o contraste, brilho, cor e nitidez.
	Padrão	Ajusta a imagem para o ambiente normal.
Cinema	Otimiza a imagem do vídeo para uma aparência de cinema para que você assista aos filmes como se estivesse no cinema.	
TELA	Personaliza as opções de exibição do PC no modo RGB.	
	Opções	
	Resolução	Seleciona uma resolução adequada. Consulte "Especificação" Consulte p.40 para a resolução recomendada para cada modelo.
	Configuração automática	Define para ajustar a posição da tela, o relógio e fase automaticamente. A imagem exibida permanecerá instável por alguns segundos enquanto a configuração estiver em andamento.
	Posição/Tamanho/Fase	Ajuste as opções quando a imagem não estiver clara, especialmente quando caracteres estiverem "trêmulos", depois da configuração automática.
Redefinir	Restaura as opções para a configuração padrão.	

Opções de imagem básica

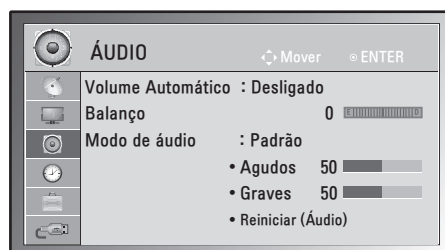
Configuração	Descrição
Luz Traseira	Ajusta o brilho da tela controlando a luz de fundo LCD. Se você diminuir o nível de brilho, a tela se tornará mais escura e o consumo de energia também será reduzido sem nenhuma perda do sinal do vídeo.
Contraste	Aumenta ou diminui o gradiente do sinal de vídeo. Você pode usar o Contraste quando a parte clara da imagem estiver saturada.
Brilho	Ajusta o nível de base do sinal na imagem. Você pode usar o Brilho quando a parte escura da imagem estiver saturada.
Nitidez	Ajusta o nível de nitidez nas bordas entre as áreas claras e escuras da imagem. Quanto mais baixo o nível, mais suave a imagem.
Cor	Ajusta a intensidade de todas as Cores.
Tonalidade	Ajusta o equilíbrio entre os níveis de vermelho e de verde.
Controle avançado	Personaliza as opções avançadas.
Redefinir	Restaura as opções para a configuração padrão.

Opções de imagem avançadas

Configuração	Descrição
Temperatura da cor (Médio/Quente/Frio)	Esta função ajusta a cor geral da tela segundo sua preferência.
Contraste dinâmico (Desligado/Baixo/Alto)	Ajusta o contraste a fim de mantê-lo no nível ideal de acordo com o brilho da tela. A imagem é melhorada, aumentando a qualidade das tonalidades brilhantes e das escuras.
Cor dinâmica (Desligado/Baixo/Alto)	Ajusta as cores da tela para que elas pareçam mais vivas, nítidas e brilhantes. Tal recurso aprimora a matiz, a saturação e a luminância de forma que as cores vermelha, azul, verde e branca pareçam mais vívidas.
Redução de ruído (Desligado/Baixo/Mé- dio/Alto)	Reduz o ruído na tela sem afetar a qualidade do vídeo.
Nível de preto (Baixo/Alto/Auto)	<ul style="list-style-type: none"> Baixo : a imagem da tela torna-se mais escura. Alto : a imagem da tela torna-se mais clara. Auto: observando o nível de preto da tela e defini-lo como Alto ou Baixo automaticamente. Defina o nível de preto da tela com o nível adequado. Essa função permite selecionar 'Baixo' ou 'Alto' no seguinte modo: TV, AV (NTSC-M) e HDMI. Do contrário, 'Nível de preto' é ajustado como 'Auto'.
Modo Filme (Ligado/Desligado)	Você pode assistir a um vídeo com qualidade de cinema, eliminando o efeito tremido. Use essa função quando assistir a filmes.
Filtro de cor (Vermelho/Verde/Azul)	Essa função filtra cores específicas do vídeo. Você pode usar o filtro RGB para definir a saturação de cor e o matiz com precisão.

Configurações de ÁUDIO

- 1 Pressione **MENU** para acessar os menus principais.
- 2 Pressione os botões de navegação para ir até **ÁUDIO** e pressione **ENTER**.
- 3 Pressione os botões de navegação para ir até a configuração ou a Opções que deseja e pressione **ENTER**.
 - Para voltar ao nível anterior, pressione **MENU**.
- 4 Quando tiver terminado, pressione **SAIR**.
Ao retornar ao menu anterior, pressione **MENU**.



As opções de áudio disponíveis são descritas em:

Configuração	Descrição
Volume Automático	Ativa o recurso Volume Automático para manter o nível de volume consistente sempre que você mudar os canais. O nível de volume pode não ser consistente devido às condições de sinal diferentes das estações de transmissão.
Balanço	Ajuste o equilíbrio entre os alto-falantes esquerdo e direito de acordo com o ambiente da sala.
Modo de áudio	Seleciona um dos modos de som predefinidos ou você personalizar cada Opções em cada modo.
Modo	
Padrão	Selecione quando desejar um som de qualidade padrão.
Música	Selecione para ouvir música.
Cinema	Selecione para assistir a filmes.
Opções	
Agudos	Controla os sons dominantes na saída. Quando você aumenta o agudo, a saída será aumentada para a variação de frequência mais alta.
Grave	Controla os sons não dominantes na saída. Quando você aumenta o grave, a saída será aumentada para a variação de frequência mais baixa.
Redefinir	Redefine o modo de som para as configurações padrão.

Configurações de HORA

- 1 Pressione **MENU** para acessar os menus principais.
- 2 Pressione os botões de navegação para ir até **HORAS** e pressione **ENTER**.
- 3 Pressione os botões de navegação para ir até a configuração ou a Opções que deseja e pressione **ENTER**.
 - Para voltar ao nível anterior, pressione **MENU**.
- 4 Quando tiver terminado, pressione **SAIR**.
Ao retornar ao menu anterior, pressione **MENU**.

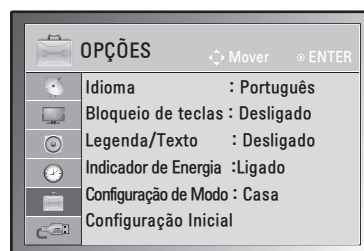


As configurações de imagem disponíveis são descritas em:

Configuração	Descrição
Relógio	É preciso ajustar a hora corretamente antes de usar a função de ligar/desligar a função de horas. Se o ajuste de hora atual for apagada por uma falha de energia ou se o Monitor for desconectado da tomada, reajuste o relógio.
Deslig. Autom./ Ligar Autom.	<p>Ajusta a hora para ligar ou desligar o Monitor automaticamente. Para usar essa função, ajuste a data e hora atuais no menu Relógio.</p> <div style="border: 1px solid black; padding: 5px;"> <p>! OBSERVAÇÃO</p> <ul style="list-style-type: none"> Se você não pressionar nenhum botão em 2 horas depois de ligar o Monitor no recurso Ligar Autom., o Monitor entrará no modo de Em espera automaticamente. Se você definir o recurso Ligar Autom. e desligar o Monitor desconectando a alimentação principal, esse recurso não funcionará. Para ativar o recurso Ligar Autom., o Monitor precisa estar no modo Em espera. Se você definir os recursos Ligar Autom. e Deslig. Autom. para a mesma hora, a função Deslig. Autom. funcionará quando estiver em uso, e a função Ligar Autom. funcionará em caso de desligamento. </div>
Função Soneca	Ajusta a duração de tempo até o Monitor ser desligado. Quando você desliga o Monitor e liga-o em seguida, a função Soneca será definida como desligada.
Desl. Auto	Se o aparelho for ligado e não houver nenhum sinal de entrada, será desligado automaticamente após 15 minutos.

Controle geral

- 1 Pressione **MENU** para acessar os menus principais.
- 2 Pressione os botões de navegação para ir até **Opções** e pressione **ENTER**.
- 3 Pressione os botões de navegação para ir até a configuração ou a Opções que deseja e pressione **ENTER**.
- Para voltar ao nível anterior, pressione **MENU**.
- 4 Quando tiver terminado, pressione **SAIR**.
Ao retornar ao menu anterior, pressione **MENU**.



As configurações de Opções disponíveis são descritas em:

Configuração	Descrição			
Idioma	Seleciona um idioma para exibição (Consulte p.19).			
Bloqueio de teclas	<p>O monitor pode ser configurado de forma que o controle remoto seja necessário para controlá-lo. Esse recurso pode ser usado para evitar o uso não autorizado do monitor.</p> <div style="border: 1px solid black; padding: 5px; margin-top: 10px;"> <p>! OBSERVAÇÃO</p> <ul style="list-style-type: none"> • Caso o Bloqueio de Teclas esteja ativado e o monitor seja desligado, pressione o botão / I, no monitor ou os botões POWER do controle remoto para ligá-lo novamente. • Com esse recurso ativado, será exibida na tela a mensagem Bloqueio de Teclas caso algum botão do monitor seja pressionado durante sua visualização. </div>			
Legenda/Texto	Os serviços de texto fornecem uma grande variedade de informações sobre todos os tipos de assunto (por exemplo, listas de programas legendados, previsões meteorológicas, tópicos de bolsa de valores, notícias para deficientes auditivos....) até a metade da tela. Mas nem todas as estações oferecem serviços de texto, embora todas possam oferecer legenda. Caso você esteja recebendo sinal fraco, uma caixa preta vazia poderá aparecer e desaparecer, mesmo que o modo de texto esteja selecionado. Isso é normal quando o sinal recebido é fraco. Esse aparelho está programado para lembrar o modo de Legenda/Texto definido pela última vez, quando você desligou a alimentação.			
Indicador de Energia	Ajustes para ligar ou desligar o indicador de energia no monitor.			
Configuração de Modo	Personaliza as configurações do monitor para atender às suas preferências. A tela inicial de configuração será exibida quando você ligar o monitor pela primeira vez.			
	<table border="1" style="width: 100%; border-collapse: collapse;"> <thead> <tr> <th style="width: 30%;">Configuração</th> <th></th> </tr> </thead> <tbody> <tr> <td>Configuração de Modo</td> <td>Seleciona o modo Casa para o ambiente doméstico. Seleciona o modo Demonstração em Loja para o ambiente de varejo.</td> </tr> </tbody> </table>	Configuração		Configuração de Modo
Configuração				
Configuração de Modo	Seleciona o modo Casa para o ambiente doméstico. Seleciona o modo Demonstração em Loja para o ambiente de varejo.			
Configuração Inicial	Esta função inicializa todas as configurações.			

Configurações USB

- 1 Pressione **MENU** para acessar os menus principais.
- 2 Pressione os botões de navegação para ir até **USB** e pressione **ENTER**.
- 3 Pressione os botões de navegação para ir até a configuração ou a Opções que deseja e pressione **ENTER**.
 - Para voltar ao nível anterior, pressione **MENU**.
- 4 Quando tiver terminado, pressione **SAIR**.
Ao retornar ao menu anterior, pressione **MENU**.



As configurações de USB disponíveis estão descritas a seguir.

Configuração	Descrição
Lista de Fotos	Você pode visualizar arquivos de fotos do dispositivo de armazenamento USB. (Consulte p.22)
Lista de Músicas	Você pode reproduzir arquivos de música do dispositivo de armazenamento USB. (Consulte p.23)

FAZENDO CONEXÕES

Conecte vários dispositivos externos ao monitor e alterne os modos de entrada para selecionar um dispositivo externo. Para obter mais informações sobre como conectar um dispositivo externo, consulte o manual fornecido com cada dispositivo.

Os dispositivos externos disponíveis são: receptores HD, DVD players, VCRs, sistema de áudio, dispositivos de armazenamento USB, PC, camcorders ou câmeras, dispositivos de jogos e outros dispositivos externos.



OBSERVAÇÃO

- Se você gravar um programa de TV em um gravador de DVD ou VCR, conecte o cabo de entrada de sinal ao monitor através de um gravador de DVD ou VCR. Para obter mais informações sobre gravação, consulte o manual fornecido com o dispositivo conectado.
- A conexão do dispositivo externo pode diferir do modelo.

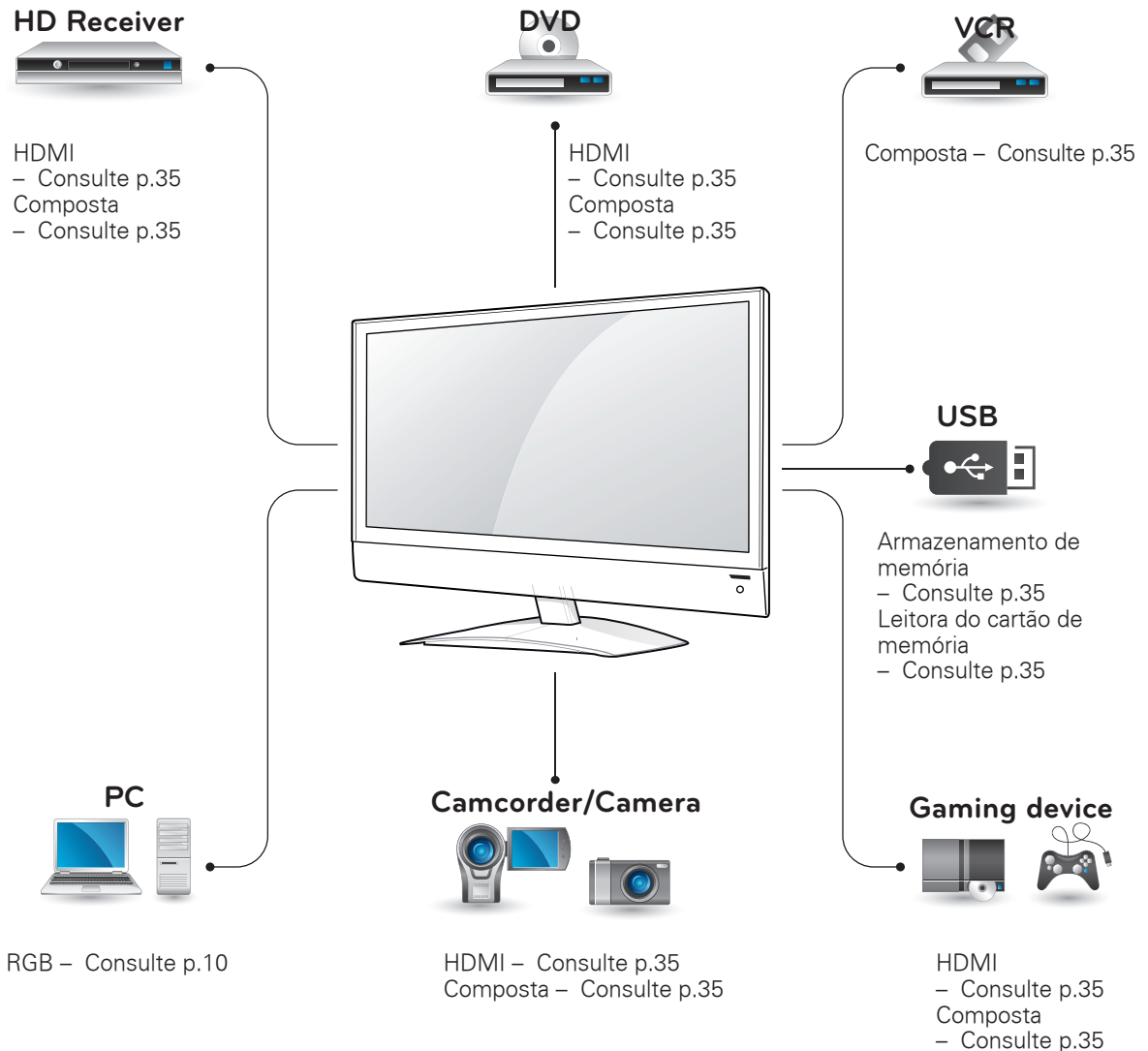
Conecte os dispositivos externos ao monitor consultando a seguinte tabela:

Visão geral da conexão

Tipo de conexão	Vídeo		ÁUDIO	
	Digital	Analógico	Digital	Analógico
HDMI (altamente recomendado)	O	-	O	-
RGB	-	O	-	O
Composto	-	O	-	O

Conecte vários dispositivos externos às portas do painel traseiro do monitor.

- 1 Encontre um dispositivo externo que você deseja conectar ao monitor mostrado na seguinte ilustração.
- 2 Verifique o tipo de conexão do dispositivo externo.
- 3 Vá para a ilustração apropriada e verifique os detalhes da conexão.



OBSERVAÇÃO

Se você conectar um dispositivo de jogos ao monitor, use o cabo fornecido com esse dispositivo.

Conectando a um camcorder, câmera, receptor HD, DVD ou VCR player, dispositivo de jogos

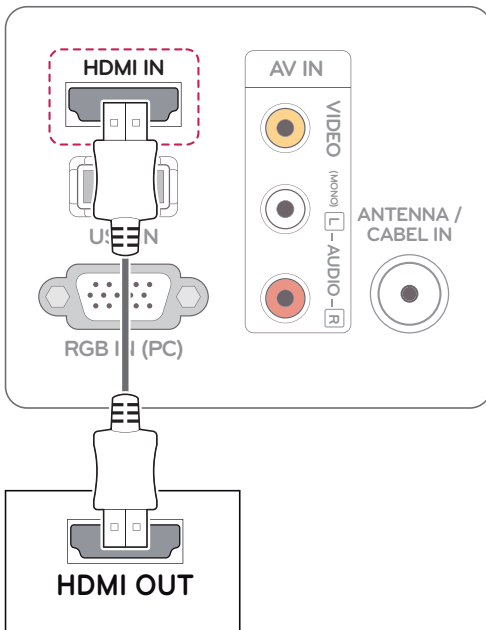
Conecte um camcorder, câmera, receptor HD, DVD ou VCR player ou dispositivo de jogos ao monitor e selecione um modo de entrada apropriado.

Conexão HDMI

Transmite os sinais de áudio e vídeo de um dispositivo externo para o monitor. Conecte o dispositivo externo e o monitor com o cabo HDMI, conforme mostrado na seguinte ilustração.

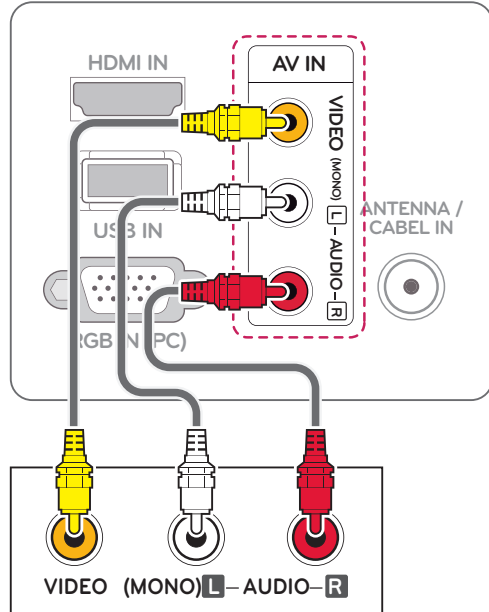
! OBSERVAÇÃO

- Utilize um cabo HDMI™ de alta velocidade.
- Cabos HDMI™ de alta velocidade são testados para levar um sinal HD de até 1080p e superior.



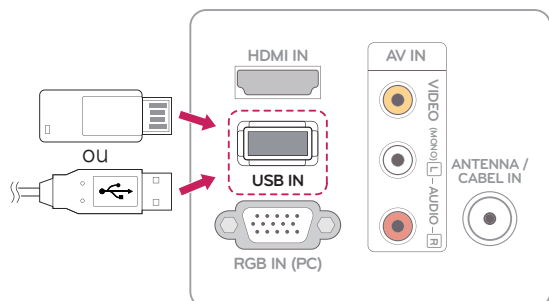
Conexão composta

Transmite os sinais de áudio e vídeo analógicos de um dispositivo externo para o monitor. Conecte o dispositivo externo e o monitor com o cabo composto, como mostra a ilustração a seguir.



Conectando a um USB

Conecte um dispositivo de armazenamento USB, como uma memória flash USB, um disco rígido externo, um MP3 player ou um leitor de cartão de memória USB ao monitor e acesse o menu USB para usar vários arquivos multimídia. **"Conectando dispositivos de armazenamento USB"** em Consulte p.20 e **"Procurando arquivos"** em Consulte p.21



MANUTENÇÃO

Limpe o monitor regularmente para manter o desempenho ideal e para estender a vida útil do produto.



CUIDADO

- Desligue o monitor e desconecte o cabo de força e todos os outros cabos primeiro.
- Quando o monitor precisar ficar ocioso e não for usado por longo tempo, desconecte o cabo de força da tomada para evitar possíveis danos por relâmpagos ou picos de energia.

Tela e quadro

Para remover a poeira, limpe a superfície com um pano macio e seco.

Para remover sujeiras mais difíceis, limpe a superfície com um pano macio umedecido com água ou detergente neutro diluído. Em seguida, limpe imediatamente com um pano seco e limpo.



CUIDADO

- Não empurre, esfregue ou pressione a superfície com as mãos ou objetos afiados, pois poderá riscar a tela e distorcer a imagem.
- Não use produtos químicos, como ceras, benzina, álcool, tiner, inseticida, purificadores de ar, lubrificantes, pois eles poderão danificar o acabamento da tela e descolori-la.

Gabinete e base

Para remover a poeira, limpe o gabinete com um pano macio e seco.

Para remover sujeiras mais difíceis, limpe com um pano macio umedecido com água pura ou água com um pouco de detergente neutro.



CUIDADO

- Não borrife líquidos sobre a superfície. Se a água penetrar no monitor, poderá causar incêndio, choque elétrico ou funcionamento incorreto.
- Não use nenhum produto químico que possa deteriorar a superfície.

Cabo de força

Remova regularmente a poeira acumulada no cabo de força.

SOLUÇÃO DE PROBLEMAS

Geral

O monitor não funciona corretamente

Problema	Resolução
O controle remoto não funciona	<ul style="list-style-type: none"> • Verifique se há algum objeto entre o produto e o controle remoto que esteja causando obstrução. Certifique-se de apontar o controle remoto diretamente para o monitor. • Certifique-se de que as pilhas estejam instaladas com a polaridade correta (⊕ com ⊕, ⊖ com ⊖). • Verifique se o modo de operação remota correta está definida: TV, VCR etc. • Instale novas pilhas.
A energia é desligada inesperadamente	<ul style="list-style-type: none"> • A função Dormir está configurada? • Verifique as configurações de controle de energia. Interrupção do fornecimento de energia. • Se o monitor for ligado e não houver nenhum sinal de entrada, será automaticamente desligado após 15 minutos, para reduzir o consumo de energia. • Quando um arquivo corrompido for reproduzido no modo USB, o monitor poderá desligar. Verifique o arquivo do armazenamento USB.

A função de vídeo não funciona.

Problema	Resolução
Ausência de som e imagem	<ul style="list-style-type: none"> • Verifique se o produto está ligado. • Tente outro canal. O problema pode estar na transmissão. • O cabo de força está inserido na tomada elétrica? • Verifique a direção e/ou localização da antena. • Teste a tomada elétrica, conectando o cabo de força de outro produto na tomada em que o cabo de força do produto estava conectado.
A imagem aparece lentamente após ligar	<ul style="list-style-type: none"> • Isso é normal. A imagem fica sem áudio durante o processo de inicialização do produto. Entre em contato com a central de atendimento caso a imagem não apareça após cinco minutos.
Sem cor, deficiência de cor ou imagem ruim	<ul style="list-style-type: none"> • Ajuste a Cor na Opções de menu. • Mantenha uma distância suficiente entre o produto e o VCR. • Tente outro canal. O problema pode estar na transmissão. • Os cabos de vídeo estão conectados corretamente? • Ative qualquer função para restaurar o brilho da imagem.
Barras horizontais/verticais ou imagem instável	<ul style="list-style-type: none"> • Verifique se há interferência local, como eletrodomésticos ou outros.
Recepção ruim em alguns canais	<ul style="list-style-type: none"> • Estação ou cabo com problemas. Mude para outra estação. • Sinal da estação fraco. Reoriente a antena para receber a estação mais fraca. • Verifique se há possíveis fontes de interferência.
Linhas ou listras nas imagens	<ul style="list-style-type: none"> • Verifique a antena (mude a posição da antena).
Ausência de imagem ao fazer a conexão HDMI	<ul style="list-style-type: none"> • Verifique se o seu cabo HDMI é de Alta Velocidade. Se os cabos HDMI não forem de Alta Velocidade, a imagem pode ficar piscando ou talvez nenhuma imagem seja mostrada. Use um cabo HDMI de Alta Velocidade.

A função de áudio não funciona.

Problema	Resolução
Imagem ENTER e sem som	<ul style="list-style-type: none"> • Pressione o botão VOL + ou -. • Sem som? Pressione o botão MUTE. • Tente outro canal. O problema pode estar na transmissão. • Os cabos de áudio estão conectados corretamente?
Sem saída nos alto-falantes	<ul style="list-style-type: none"> • Ajuste o Balanco na Opções de menu.
Som incomum emitido do interior do produto	<ul style="list-style-type: none"> • Uma mudança na umidade ou temperatura ambiente pode resultar em ruídos incomuns quando o produto é ligado ou desligado, o que não indica uma falha.
Sem som ao fazer a conexão HDMI ou USB	<ul style="list-style-type: none"> • Verifique se o cabo HDMI é de Alta Velocidade. • Verifique se o cabo USB é compatível com a versão 2.0. • Se o som não estiver normal no HDMI, verifique o formato de áudio nos equipamentos externos. <ul style="list-style-type: none"> » Formato de áudio suportado: PCM

Problema nas configurações de IMAGEM.

Problema	Resolução
Quando o usuário altera as configurações de imagem, o monitor converte automaticamente para as configurações iniciais depois de um determinado tempo.	<ul style="list-style-type: none"> • Isso significa que o monitor está atualmente ajustado para o modo Demonstração em Loja. Para mudar para o modo Casa, faça o seguinte: no menu do monitor, escolha Opções → Escolha Configuração de Modo → Selecione Casa. Agora, você concluiu a mudança para o modo Casa.

Modo PC

Nenhuma imagem exibida

Problema	Resolução
A energia está ligada, o indicador de energia está azul, mas a tela está extremamente escura.	<ul style="list-style-type: none"> • Ajuste o brilho e o contraste novamente.
É exibida a mensagem "Checar o sinal do cabo"?	<ul style="list-style-type: none"> • O cabo de sinal entre o PC e o produto não está conectado. Verifique o cabo de sinal. • Pressione o menu INPUT no controle remoto para verificar o sinal de entrada.

É exibida a mensagem "Produto desconhecido" quando o produto é conectado.

Problema	Resolução
Você instalou o driver?	<ul style="list-style-type: none"> • Instale o driver fornecido com o produto ou faça download do driver no site da Web. (http://www.lg.com) • Verifique se a função plug & play é suportada, consultando o manual do usuário da placa de vídeo.

Imagem posterior aparece no produto.

Problema	Resolução
A imagem posterior aparece quando o produto é desligado.	<ul style="list-style-type: none"> Se você usar uma imagem fixa por um longo tempo os pixels podem ser danificados rapidamente. Use a função de proteção de tela.

A cor da tela é anormal.

Problema	Resolução
A tela apresenta baixa resolução de cor (16_Cores).	<ul style="list-style-type: none"> Ajuste a resolução de cor da tela para mais de 24 bits (true color) Selecione o Painel de controle → Vídeo → Configurações → Cores no Windows.
A cor da tela fica instável ou fica com uma única cor.	<ul style="list-style-type: none"> Verifique o status da conexão do cabo de sinal.
Aparecem pontos pretos na tela?	<ul style="list-style-type: none"> Vários pixels (vermelho, verde, branco ou preto) podem aparecer na tela e podem ser atribuídos às características exclusivas do painel de LCD. Isso não é malfuncionamento no LCD.

A imagem da tela parece anormal.

Problema	Resolução
A posição da tela está errada?	<ul style="list-style-type: none"> Ajuste o menu Posição no OSD. Veja se a resolução da placa de vídeo e a frequência são suportados pelo produto. Se a frequência estiver fora do intervalo, defina a resolução recomendada em Painel de Controle → Vídeo → menu de Configurações.
As linhas finas aparecem na tela de fundo?	<ul style="list-style-type: none"> Ajuste o menu Relógio no OSD.
Ruído horizontal é exibido ou os caracteres parecem borrados.	<ul style="list-style-type: none"> Ajuste o menu Fase no OSD.

ESPECIFICAÇÕES

Painel LCD	Tipo de tela	Largura de 546,86 mm (21,53 pol.) TFT (Thin Film Transistor) Painel LCD (Liquid Crystal Display). Tamanho diagonal visível : 546,86 mm
	Pixel	0,248 mm (A) x 0,248 mm (V)
Sinal de vídeo	Resolução máxima	1920 × 1080 @ 60Hz
	Resolução recomendada	1920 × 1080 @ 60Hz
	Frequência horizontal	30 kHz a 69 kHz
	Frequência vertical	56 Hz a 61 Hz
	Tipo de sincronização	Sincronização separada
Conector de entrada		TV, analógico D-Sub, CVBS, HDMI, USB
Liga/Desliga	Tensão nominal	CA 100-240 V~ 50/60 Hz 0,8 A
	Consumo de energia	Modo ligado: 30 W (typ.) Modo de hibernação 1 W (RGB) Modo desligado ≤ 0,5 W
Dimensões (largura x altura x profundidade)		520,8 mm x 422,7 mm x 166,4 mm
Peso		3,6 kg
Condições do ambiente	Temperatura operacional	10 °C a 35 °C
	Umidade operacional	20% a 80%
	Temperatura de armazenamento	-10 °C a 60 °C
	Umidade de armazenamento	5% a 90%

As especificações do produto mostradas acima podem ser alteradas sem aviso prévio devido ao upgrade das funções do produto.

Modo compatível RGB (PC)

Resolução	Frequência horizontal (KHz)	Frequência vertical (KHz)
640 x 480	31,469	59,940
800 x 600	37,879	60,317
1024 x 768	48,363	60,000
1152 x 864	54,34	60,050
1280 x 960	60,000	60,000
1280 x 1024	63,981	60,020
1680 x 1050	64,674	59,883
1680 x 1050	65,290	59,954
1920 x 1080	67,500	60,000

Modo HDMI (DTV)

Resolução	Frequência horizontal (KHz)	Frequência vertical (KHz)
720 x 480	31,470	59,940
720 x 480	31,500	60,000
720 x 576	31,250	50,000
1280 x 720	44,960	59,940
1280 x 720	45,000	60,000
1280 x 720	37,500	50,000
1920 x 1080	33,720	59,940
1920 x 1080	33,750	60,000
1920 x 1080	28,125	50,000
1920 x 1080	67,432	59,940
1920 x 1080	67,500	60,000
1920 x 1080	56,250	50,000

! OBSERVAÇÃO

- É possível que haja interferência relacionada à resolução, ao padrão vertical, ao contraste ou ao brilho no modo PC. Passe o modo PC para outra resolução, altere a taxa de atualização ou ajuste o brilho e o contraste no menu até a imagem ficar clara. Se a taxa de atualização da placa de vídeo do PC não puder ser alterada, troque a placa ou consulte seu fabricante.
- A forma de onda de entrada de sincronização para as frequências Horizontal e Vertical é separada.
- Conecte o cabo de sinal da porta de saída do monitor do PC à porta RGB (PC) do monitor
- Se você estiver usando uma placa de som, ajuste o som do PC conforme necessário.
- Se a placa gráfica do PC não oferecer saídas RGB analógica e digital simultâneas, conecte ou RGB ou HDMI para exibir a saída do PC no aparelho.
- Se a placa gráfica do PC não oferecer saídas RGB analógica e digital simultâneas, ajuste o monitor para RGB. (O outro modo é ajustado automaticamente para Plug and Play pelo monitor.)
- Se você usar um cabo RGB-PC muito longo, poderá haver interferência na tela. Recomendamos o uso de um cabo de menos de 5 m. Isso proporciona a melhor qualidade de imagem.



Não deixe de ler as Precauções de segurança antes de usar o produto.

Mantenha o Manual do proprietário (CD) em um local acessível para consultas futuras.

O modelo e o número de série do APARELHO são encontrados na parte traseira e na lateral do equipamento. Anote-os caso precise dos serviços de manutenção.

MODELO _____

Nº DE SÉRIE _____