



LG

Life's Good

HRVATSKI

KORISNIČKI PRIRUČNIK LED LCD MONITOR

Prije rukovanja kompletom pažljivo pročitajte ovaj priručnik i zadržite ga za buduće potrebe.

MODELI LED LCD MONITORA

E1951S	E1951T	E2251VR	E2251VQ
E2051S	E2051T	E2351VR	E2351VQ
E2251S	E2251T		
	E2351T		

SADRŽAJ

3 SASTAVLJANJE I PRIPREMA

- 3 Raspakiravanje
- 4 Dijelovi i gumbi
- 6 Postavljanje monitora
 - 6 - Pričvršćivanje baze postolja
 - 6 - Odvajanje baze postolja
 - 6 - Odvajanje tijela postolja (pomoću zidnog držača)
- 7 - Postavljanje na stol
- 8 - Montaža na zid

- 25 - D-SUB / DVI vrijednosti
- 26 - HDMI vrijednosti
- 26 Indikator

27 PRAVILNO DRŽANJE TIJELA

- 27 Pravilno držanje tijela tijekom korištenja monitora.

10 KORIŠTENJE MONITORA

- 10 Povezivanje s računalom
 - 10 - D-SUB priključak
 - 11 - DVI-D priključak
 - 12 - HDMI priključak

13 PRILAGOĐAVANJE POSTAVKI

- 13 Pristupanje glavnim izbornicima
- 14 Prilagodba postavki
 - 14 - Postavke izbornika
 - 15 - Postavke značajke SUPER ENERGY SAVING (Super ušteda energije)
 - 16 - Postavke za SUPER+ RESOLUTION (Super+ razlučivost)
 - 16 - Postavke jakosti zvuka (podržano samo u HDMI načinu rada)
 - 17 - Postavljanje dvostrukog prikaza monitora
 - 17 - Postavljanje dvostrukog prikaza mrežnih sadržaja

18 RJEŠAVANJE PROBLEMA

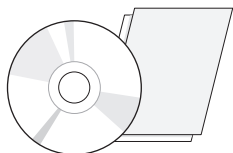
20 SPECIFIKACIJE

- 25 Unaprijed postavljeni načini rada (razlučivost)

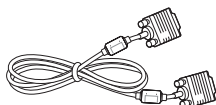
SASTAVLJANJE I PRIPREMA

Raspakiravanje

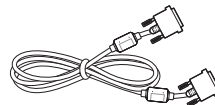
Provjerite nalaze li se u pakiranju sljedeći dijelovi. Ako određeni dijelovi nedostaju, obratite se lokalnom distributeru od kojeg ste kupili proizvod. Slike u ovom priručniku mogu se razlikovati od kupljenog proizvoda i dodatne opreme.



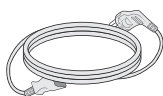
**CD (korisnički priručnik) /
kartica**



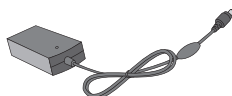
D-SUB kabel
(Ovaj signalni kabel može biti
priklučen na proizvod prije otpreme.)



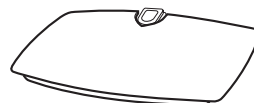
DVI-D kabel
(Ovaj kabel nije priložen u svim
državama.)



Kabel napajanja



AC-DC adapter



Baza postolja



UPOZORENJE

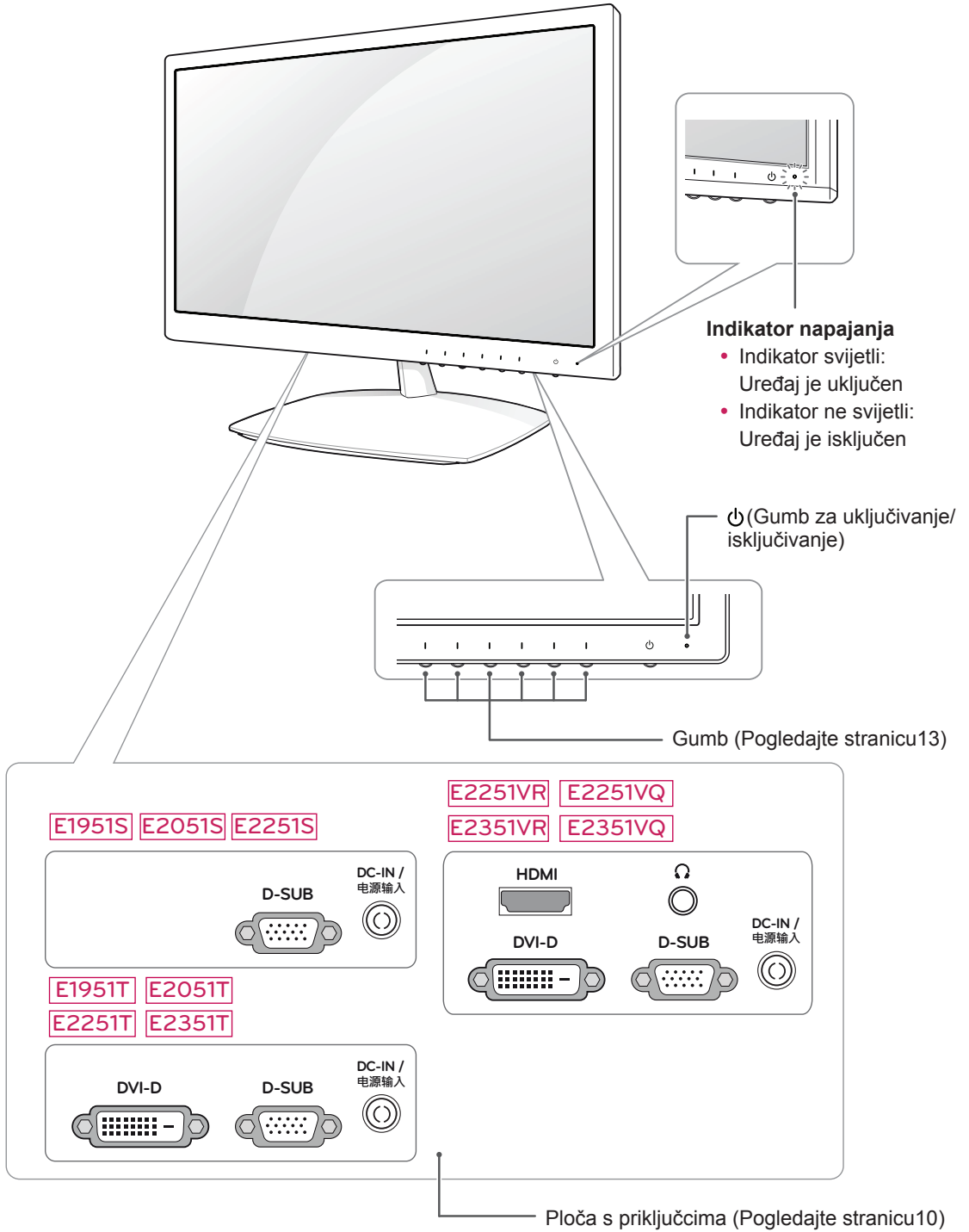
- Nemojte koristiti proizvode koji nisu odobreni kako bi se zajamčila sigurnost i dugi vijek trajanja proizvoda.
- Oštećenja ili ozljede uzrokovane korištenjem dijelova koji nisu odobreni nisu pokrivena jamstvom.



NAPOMENA

- Dodatna oprema koja se isporučuje s uređajem može se razlikovati ovisno o modelu.
- Specifikacije proizvoda ili sadržaj ovog priručnika mogu se mijenjati bez prethodne najave zbog nadograđivanja funkcija uređaja.
- Koristite kabele sa zaštićenim signalnim sučeljem (RGB kabel / DVI-D kabel) s feritnim jezgrama kako bi se zadržala sukladnost proizvoda sa standardima.

Dijelovi i gumbi



Gumb	Opis	
MENU	Služi za pristupanje glavnim izbornicima. (Pogledajte stranicu14)	
Prvi lijevi gumb	OSD LOCKED/ UNLOCKED (OSD zaključan/otključan)	Ova funkcija omogućava zaključavanje trenutnih postavki kontrole kako bi se spriječilo njihovo nehotično mijenjanje. prvi lijevi gumb držite pritisnutim nekoliko sekundi. Pojavit će se poruka "OSD LOCKED" (OSD zaključan). OSD kontrole možete otključati u bilo kojem trenutku držanjem prvi lijevi gumb pritisnutim nekoliko sekundi. Pojavit će se poruka "OSD UNLOCKED" (OSD otključan).
SUPER+ RESOLUTION	Ovaj gumb koristite za otvaranje izbornika SUPER+ RESOLUTION (Super+ razlučivost). Dodatne informacije ("SUPER+ RESOLUTION Settings" na stranici 16)	
DUAL	Ovaj gumb koristite za otvaranje izbornika DUAL (Dvostruko). Dodatne informacije (Pogledajte stranicu17)	
AUTO	Pri podešavanju postavki prikaza uvijek pritisnite gumb AUTO (Automatski) na OSD prikazu MONITOR SETUP (Postavljanje monitora) (podržano samo u analognom načinu rada).	
	Najbolji način prikaza	
	E1951S / E1951T	1366 x 768
	E2051S / E2051T	1600 x 900
	E2251S / E2251T E2251VR / E2251VQ E2351T / E2351VR E2351VQ	1920 x 1080
VOLUME (samo HDMI način)	E2251VR / E2351VR / E2251VQ / E2351VQ	
	Podešavanje jakosti zvuka monitora.(Pogledajte stranicu16)	
INPUT	Možete odabrati ulazni signal. <ul style="list-style-type: none"> • Kada se priključe najmanje dva ulazna signala, možete odabrati željeni ulazni signal (D-SUB/DVI/HDMI). • Ako je priključen samo jedan signal, on se prepoznaje automatski. Zadana postavka je D-SUB. 	
EXIT	Zatvaranje prikaza na zaslonu.	
⏻ (Gumb za uključivanje/ isključivanje)	Uključivanje i isključivanje uređaja.	
	Indikator napajanja	Indikator napajanja svijetli plavo ako zaslon radi ispravno (kad je uključen). Ako je zaslon u stanju mirovanja, indikator napajanja treperi plavo.

Postavljanje monitora

Pričvršćivanje baze postolja

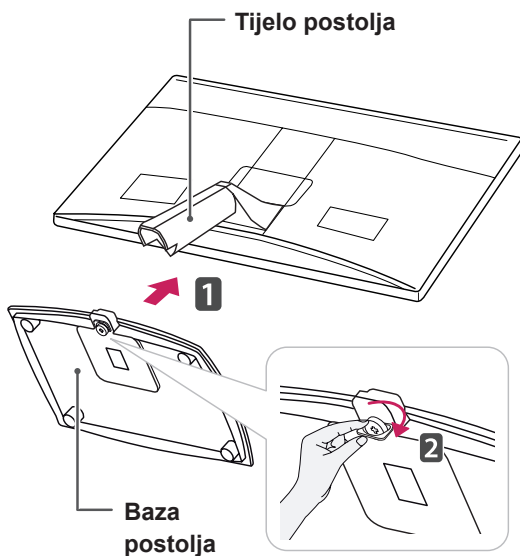
- 1 Monitor postavite na ravnu i tapeciranu površinu tako da je zaslon okrenut prema dolje.



UPOZORENJE

Televizor prekrijte pokrovom od pjene ili laganim zaštitnom tkaninom kako biste spriječili oštećivanje zaslona.

- 2 Pričvrstite **bazu postolja** za monitor tako da **vijak** okrenete udesno.

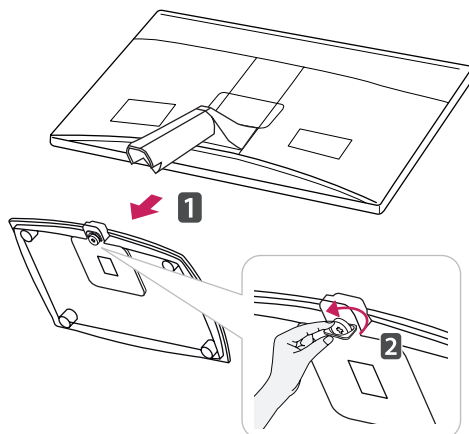


UPOZORENJE

- Ova slika prikazuje općenit model povezivanja. Vaš se monitor može razlikovati od prikazanog na slici.
- Proizvod okrenut naopako nemojte nositi držeći ga samo za bazu postolja. Proizvod može pasti i oštetiti se ili ozlijediti vaše noge.

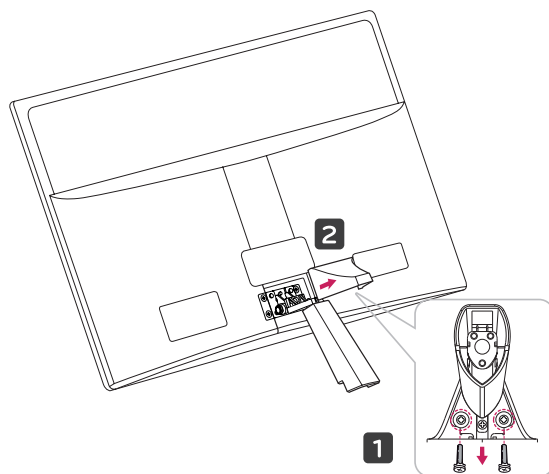
Odvajanje baze postolja

- 1 Monitor postavite na ravnu i tapeciranu površinu tako da je zaslon okrenut prema dolje.
- 2 Vijak okrenite ulijevo, a zatim **bazu postolja** odvojite od **tijela postolja**.

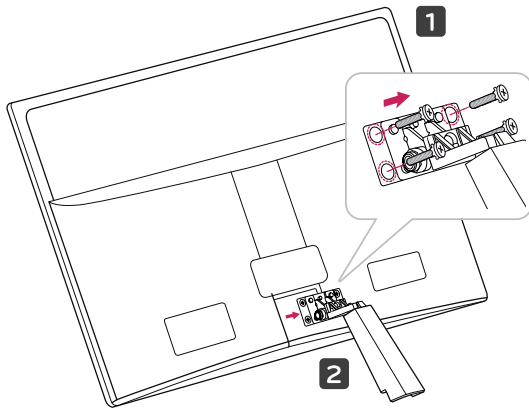


Odvajanje tijela postolja (pomoću zidnog držača)

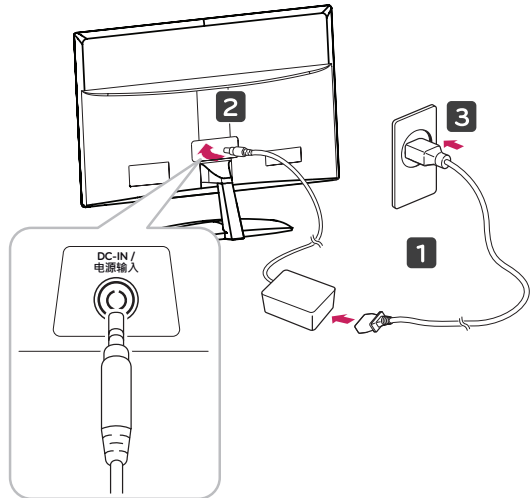
- 1 Skinite 2 vijka i poklopac šarke odvojite od monitora.



- 2 Skinite 4 vijka i tijelo postolja odvojite od monitora.



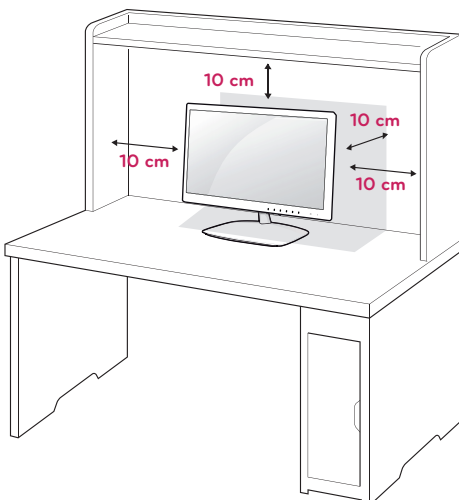
- 2 AC-DC adapter i kabel za napajanje priključite u zidnu utičnicu.



- 3 Pritisnite gumb za uključivanje na prednjoj strani kako biste uključili uređaj.

Postavljanje na stol

- 1 Podignite i nagnite monitor u uspravan položaj na stolu.
Ostavite (minimalno) 10 cm prostora do zida radi odgovarajuće ventilacije.

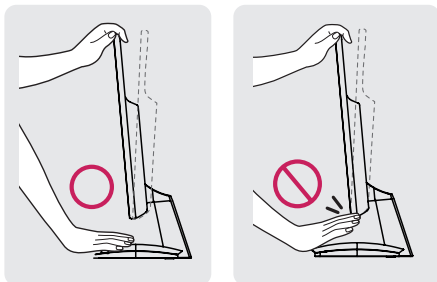


UPOZORENJE

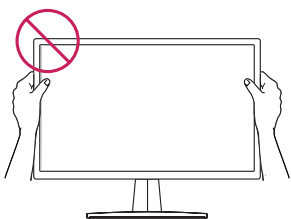
Najprije iskopčajte kabel za napajanje, a zatim premjestite ili postavite monitor. U suprotnom može doći do strujnog udara.

! UPOZORENJE

Prilikom prilagođavanja kuta nemojte dno monitora držati kao što je prikazano na slici ispod jer na taj način možete ozlijediti prste.



Prilikom prilagođavanja kuta monitora nemojte dodirivati ili pritiskati zaslon.

**! NAPOMENA**

Monitor možete nagnuti za +15 do -5 stupnjeva gore ili dolje kako biste prilagodili kut gledanja.



Prednji dio



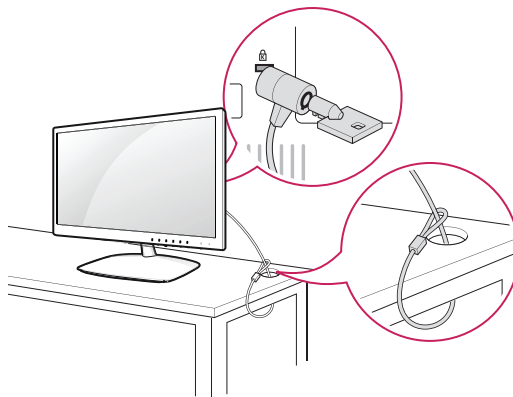
Stražnji dio

Korištenje sigurnosnog sustava Kensington

Priključak za sigurnosni sustav Kensington nalazi se na stražnjoj strani monitora. Dodatne informacije o montiranju i korištenju potražite u priručniku

koji ste dobili sa sigurnosnim sustavom Kensington ili posjetite stranicu <http://www.kensington.com>.

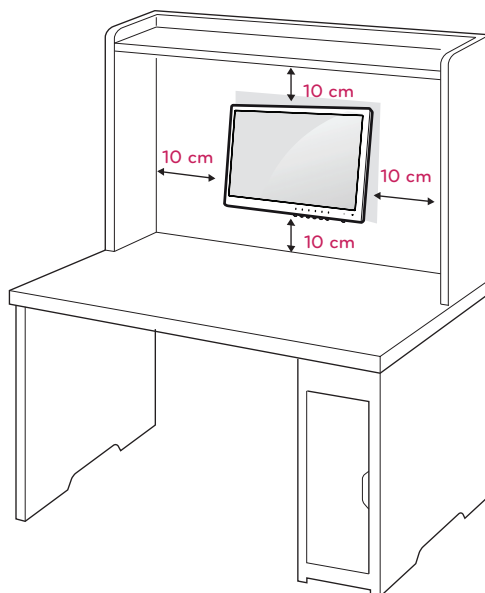
Kabelom sigurnosnog sustava Kensington povežite monitor i stol.

**! NAPOMENA**

Sigurnosni sustav Kensington ubraja se u dodatnu opremu. Možete ga nabaviti u većini trgovina elektroničkom opremom.

Montaža na zid

Za nesmetanu ventilaciju ostavite 10 cm prostora sa svake strane i od zida. Detaljne upute za montiranje dostupne su kod prodavača, a možete i pročitati vodič za postavljanje i montiranje zidnog držača pod nagibom.

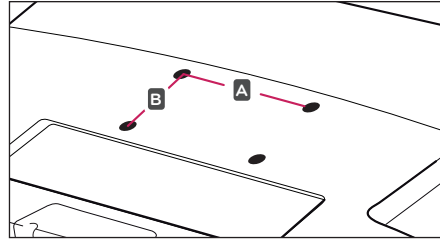


Ako monitor želite montirati na zid, priključite sučelje za montiranje na zid (dodatni dijelovi) na stražnji dio monitora.

Kada monitor montirate pomoću sučelja za montiranje na zid (dodatni dijelovi), pažljivo ga montirajte kako ne bi pao.

- 1 Koristite vijke i zidne nosače koji zadovoljavaju VESA standard.
- 2 Koristite li vijke koji su dulji od standardnih, mogli biste oštetiti unutrašnje dijelove monitora.
- 3 Koristite li neodgovarajuće vijke, mogli biste oštetiti proizvod i mogao bi pasti. Tvrtka LG Electronics nije odgovorna za takve slučajeve.
- 4 Sukladno VESA standardu samo u odnosu na dimenzije sučelja za montiranje na zid s vijcima i specifikacije vijaka.
- 5 Koristite VESA standard kao što je opisano u nastavku.
 - 784,8 mm (30,9 inča) ili manje
 - * Debljina podloška za montiranje na zid: 2,6 mm
 - * Vijak: Φ 4,0 mm x otklon 0,7 mm x duljina 10 mm
 - 787,4 mm (31,0 inča) ili više
 - * Koristite vijke i podložak za montažu na zid sukladan VESA standardu.

- VESA (A x B)



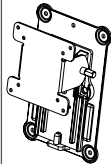
UPOZORENJE

- Najprije iskopčajte kabel za napajanje, a zatim premjestite ili postavite monitor. U suprotnom može doći do strujnog udara.
- Ako ga montirate na strop ili kosi zid, monitor može pasti i uzrokovati teške ozljede.
- Koristite isključivo nosač za zid koji je odobrila tvrtka LG te se obratite lokalnom zastupniku ili kvalificiranom osoblju.
- Nemojte previše stezati vijke jer tako možete oštetiti monitor i poništiti jamstvo.
- Koristite isključivo vijke i zidne nosače koji zadovoljavaju VESA standard. Sva oštećenja ili ozljede nastale pogrešnim korištenjem ili korištenjem neodgovarajuće dodatne opreme nisu pokrivena jamstvom.



NAPOMENA

- Koristite vijke navedene u specifikacijama vijaka prema VESA standardu.
- Komplet za montiranje na zid sadrži priručnik za montiranje i potrebne dijelove.
- Nosač za montiranje na zid ubraja se u dodatnu opremu. Dodatnu opremu možete nabaviti kod lokalnog distributera.
- Duljina vijaka može se razlikovati ovisno o zidnom nosaču. Obavezno koristite vijke odgovarajuće duljine.
- Dodatne informacije potražite u priručniku koji ste dobili sa zidnim nosačem.

Model	E1951S	E2351T
	E2051S	E2251VR
	E2251S	E2351VR
	E1951T	E2251VQ
	E2051T	E2351VQ
	E2251T	
VESA (A x B)	75 x 75	
Standardni vijak	M4	
Broj vijaka	4	
Nosač za montiranje na zid (dodatna oprema)	RW120 	

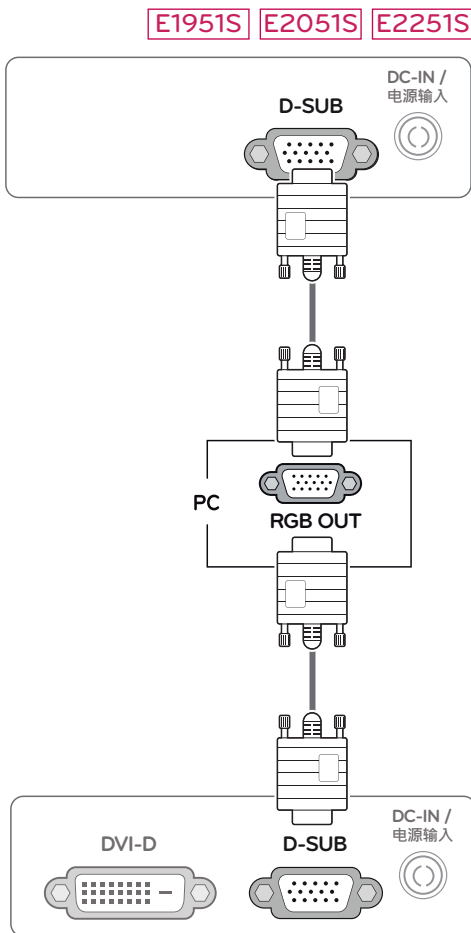
KORIŠTENJE MONITORA

Povezivanje s računalom

- Monitor podržava funkciju Plug & Play*.
- * Plug & Play: računalo prepoznaje uređaje koje korisnici priključe na računalo i uključuje, bez potrebe za konfiguracijom uređaja ili intervencijom korisnika.

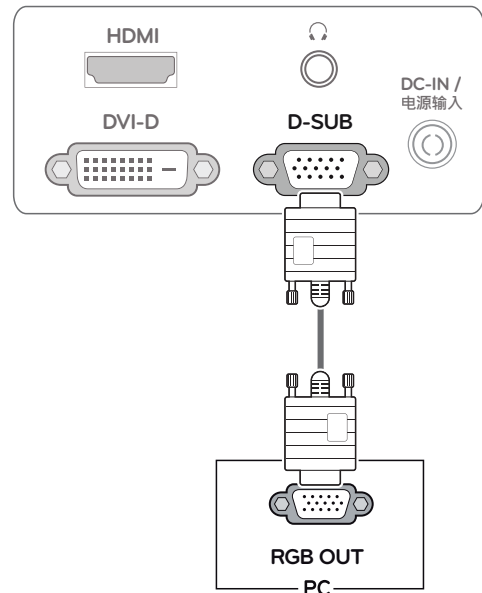
D-SUB priključak

Analogni video signal s računala prenosi na monitor. Priključite računalo na monitor pomoću 15-pinskog D-sub kabela kako je prikazano na sljedećim slikama.



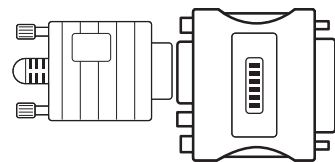
E1951T E2051T E2251T E2351T

E2251VR E2351VR E2251VQ E2351VQ



! NAPOMENA

- Korištenje priključka za D-Sub kabel ulaznog signala za Macintosh



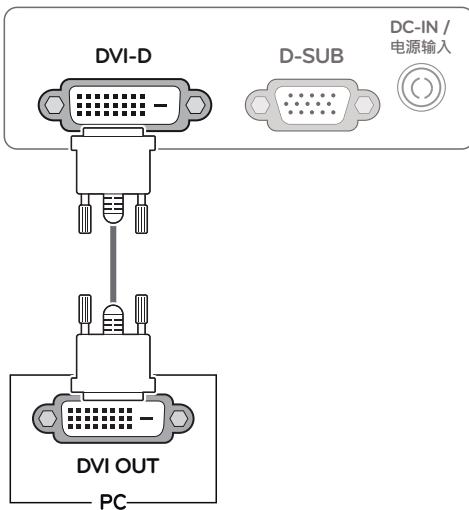
• Adapter za Macintosh

Za korištenje s računalom Apple Macintosh potreban je poseban adapter za promjenu 15-pinskog D-SUB VGA priključka visoke gustoće (3 reda) na isporučenom kabelu u 15-pinski priključak s 2 reda.

DVI-D priključak

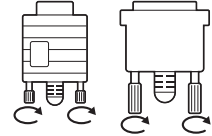
Prenosi digitalni video signal s računala na monitor. Priključite računalo na monitor pomoću DVI kabela kako je prikazano na sljedećim slikama.

E1951T **E2051T** **E2251T** **E2351T**

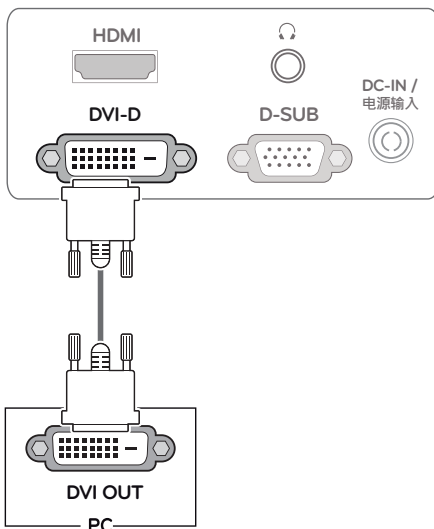


UPOZORENJE

- Priključite kabel ulaznog signala i pritegnite ga okretanjem vijaka u smjeru kazaljke na satu.
- Zaslom nemojte dugotrajno pritiskati prstima jer to može uzrokovati privremeno iskrivljenje zaslona.
- Izbjegavajte dugotrajan prikaz nepomične slike na zaslonu kako ne bi došlo do urezivanja slike. Koristite čuvar zaslona kad god je to moguće.



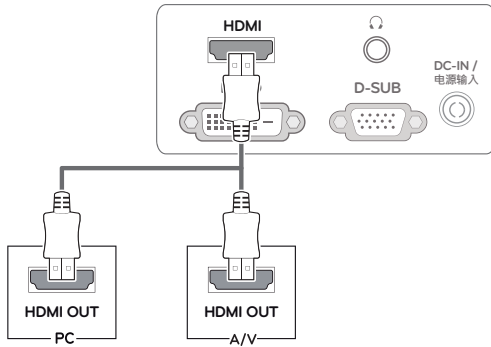
E2251VR **E2351VR** **E2251VQ** **E2351VQ**



HDMI priključak

Prenosi digitalni video i audio signal s računala ili A/V uređaja na monitor. Povežite računalo ili A/V uređaj s monitorom pomoću HDMI kabela kako je prikazano na sljedećim slikama.

E2251VR E2351VR E2251VQ E2351VQ

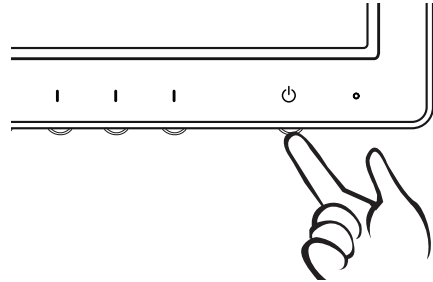


NAPOMENA

- Ako koristite HDMI računalo, to može dovesti do problema s kompatibilnošću.
- Ako s monitorom želite koristiti dva računala, kabel za prijenos signala (D-SUB/DVI-D/HDMI) na odgovarajući način priključite na monitor.
- Ako monitor uključite kada je hladan, slika na zaslonu može treperiti. To je uobičajeno.
- Na zaslonu se mogu pojaviti crvene, zelene ili plave točke. To je uobičajeno.

Funkcija automatskog postavljanja slike

Pritisnite gumb za uključivanje/isključivanje na bazi postolja kako biste uključili napajanje. Kada je napajanje monitora uključeno, funkcija "**automatskog postavljanja slike**" izvršava se automatski (podržano samo u analognom načinu rada).



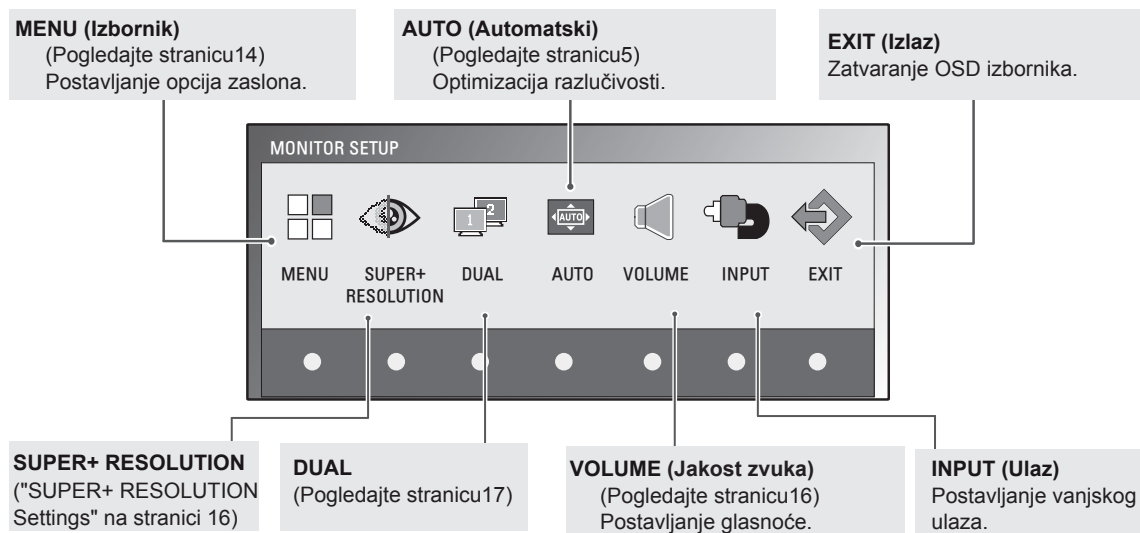
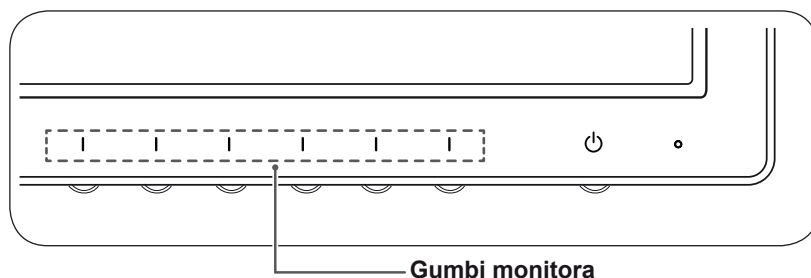
NAPOMENA

- **Funkcija automatskog postavljanja slike.**
Ova funkcija korisniku pruža optimalne postavke prikaza. Pri prvom uključivanju monitora ova funkcija automatski podešava optimalne postavke za pojedine ulazne signale (podržano samo u analognom načinu rada).
- **Funkcija 'AUTO' (Automatski).**
Ako pri korištenju uređaja ili nakon promjene rezolucije zaslona naiđete na probleme kao što je mutna slika na zaslonu, zamučena slova, treperenje slika ili nagnuti prikaz, pritisnite funkcijski gumb AUTO (Automatski) kako biste poboljšali rezoluciju (podržano samo u analognom načinu rada).

PRILAGOĐAVANJE POSTAVKI

Pristupanje glavnim izbornicima

- 1 Pritisnite bilo koji gumb na prednjoj strani monitora kako bi se prikazao OSD izbornik **MONITOR SETUP** (Postavljanje monitora).
- 2 Pritisnite željenu stavku izbornika.
- 3 Promijenite vrijednost stavke izbornika pritiskom gumba na prednjoj strani monitora. Za povratak na izbornik više razine ili druge stavke izbornika koristite strelicu za kretanje prema gore (↑).
- 4 Odaberite **EXIT** (Izlaz) za izlazak iz OSD izbornika.



! NAPOMENA

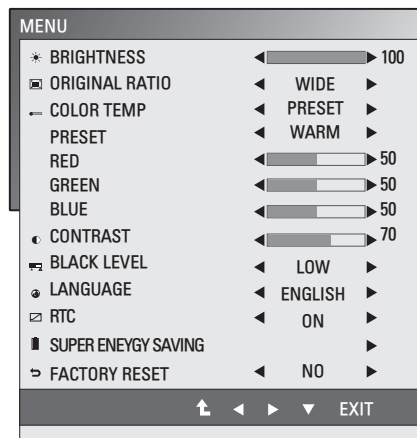
Različite stavke izbornika bit će omogućene ovisno o vrsti ulaznog signala i modela.

	Menu	SUPER+ RESOLUTION	DUAL	AUTO	VOLUME	INPUT	EXIT
E1951S / E2051S / E22551S	•	-	•	•	-	-	•
E1951T / E2051T / E2251T / E2351T	•	-	•	•	-	•	•
E2251VR / E2351VR	•	•	•	•	-	•	•
E2251VR / E2351VR (Samo za HDMI način rada)	•	•	•	-	•	•	•
E2251VQ / E2351VQ	•	-	•	•	-	•	•
E2251VQ / E2351VQ (Samo za HDMI način rada)	•	-	•	-	•	•	•

Prilagodba postavki

Postavke izbornika

- 1 Pritisnite bilo koji gumb na prednjoj strani monitora kako bi se prikazao OSD izbornik **MONITOR SETUP (Postavljanje monitora)**.
- 2 Pritisnite gumb **MENU (Izbornik)** za prikaz opcija na OSD izborniku.
- 3 Postavite opcije pritiskom gumbi ◀ ili ▶ ili ▼.
- 4 Odaberite **EXIT (Izlaz)** za izlazak iz OSD izbornika.
Za povratak na izbornik više razine ili druge stavke izbornika koristite strelicu za kretanje prema gore (⬆).



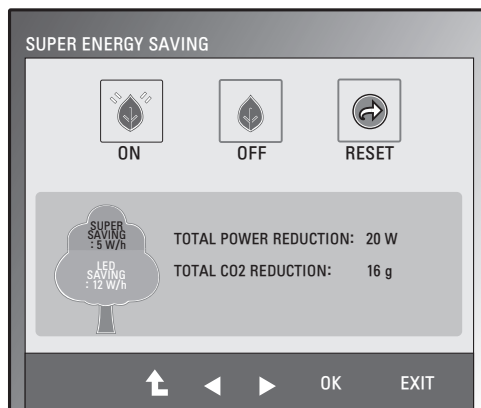
Dostupne postavke izbornika opisane su u nastavku.

Menu	Analog	Digital	HDMI	Opis
BRIGHTNESS	•	•	•	Služi za podešavanje svjetline zaslona.
ORIGINAL RATIO	•	•	•	WIDE
				Prelazak na način rada za prikaz preko cijelog zaslona, ovisno o ulaznom signalu slike.
COLOR TEMP	•	•	•	ORIGINAL
				Promjena omjera ulaznog signala slike na izvornu vrijednost. * Ova funkcija radi samo ako je ulazna razlučivost manja od formata monitora (16:9).
				PRESET
CONTRAST	•	•	•	Odaberite boju zaslona.
				<ul style="list-style-type: none"> • WARM : Postavljanje zaslona na toplu boju (više crvene). • MEDIUM : Postavljanje zaslona na srednju toplinu boje. • COOL : Postavljanje zaslona na hladnu boju (više plave).
BLACK LEVEL (podržano samo u HDMI načinu rada)	-	-	•	Možete postaviti razinu pomaka. Ako odaberete 'HIGH' (Visoko), zaslon će biti svijetao, a ako odaberete 'LOW' (Nisko), zaslon će biti taman.
RTC	•	•	•	<ul style="list-style-type: none"> • Offset : Kao kriterij za videosignal, to je najtamniji zaslon koji monitor može prikazati.
LANGUAGE	•	•	•	Ako se postavi na ON (Uključeno), funkcija Response Time Control (Kontrola vremena odaziva) je omogućena i smanjuje se mogućnost pojave zaostalih slika. Ako se postavi na OFF (Isključeno), funkcija Response Time Control (Kontrola vremena odaziva) je onemogućena i koristi se zadano vrijeme odaziva.
FACTORY RESET (Vraćanje tvorničkih postavki)	•	•	•	Služi za promjenu jezika izbornika.
SUPER ENERGY SAVING	•	•	•	Postavljanje funkcije SUPER ENERGY SAVING (Super ušteda energije).
FACTORY RESET (Vraćanje tvorničkih postavki)	•	•	•	Sve postavke vraća na tvorničke osim postavke "LANGUAGE" (Jezik).

- **Analog:** D-SUB (analogni signal) ulaz.
- **Digital:** DVI-D (digitalni signal) ulaz.
- **HDMI:** HDMI (digitalni signal) ulaz.

Postavke značajke SUPER ENERGY SAVING (Super ušteda energije)

- 1 Pritisnite bilo koji gumb na prednjoj strani monitora za prikaz OSD izbornika **MONITOR SETUP** (Postavljanje monitora).
- 2 Pritisnite gumb **MENU (Izbornik)** za prikaz opcija na OSD izborniku.
- 3 Odaberite **SUPER ENERGY SAVING (Super ušteda energije)** tako da pritisnete gumb **▼**.
- 3 Otvorite značajku **SUPER ENERGY SAVING (Super ušteda energije)** tako da pritisnete gumb **▶**.
- 3 Postavite opcije pritiskom gumba **◀ i ▶**.
- 4 Odaberite **EXIT (Izlaz)** za izlazak iz OSD izbornika. Za povratak na izbornik više razine ili druge stavke izbornika koristite strelicu za kretanje prema gore (**⬆**).



Dostupne postavke značajke SUPER ENERGY SAVING (Super ušteda energije) opisane su u nastavku.

Menu (Izbornik)	Opis
ON (Uključeno)	Omogućava energetski učinkovitu funkciju SUPER ENERGY SAVING (Super ušteda energije) kojom štedite energiju.
OFF (Isključeno)	Onemogućava funkciju SUPER ENERGY SAVING (Super ušteda energije).
RESET (Vraćanje postavki)	Služi za ponovno postavljanje vrijednosti ukupnog smanjenja potrošnje energije i procjene smanjenja emisija CO ₂ .

! NAPOMENA

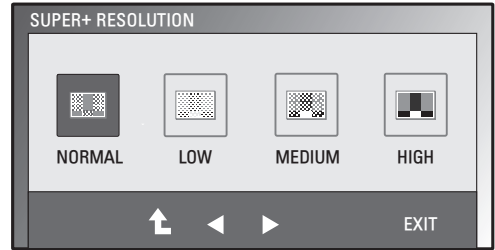
- **TOTAL POWER REDUCTION** (Ukupno smanjenje potrošnje energije): Količina energije uštedjena tijekom korištenja monitora.
- **TOTAL CO₂ REDUCTION** (Ukupno smanjenje emisije CO₂): Promjena prikaza TOTAL POWER REDUCTION (Ukupno smanjenje potrošnje) u prikaz CO₂.
- **SAVING DATA (Podaci o uštedi) (W/h)**

	470 mm (18,5 inča)	508 mm (20 inča)	546 mm (21,5 inča)	584 mm (23 inča)
SUPER SAVING	3 W/h	3 W/h	4 W/h	5 W/h
LED SAVING	3 W/h	18 W/h	15 W/h	12 W/h

- Podaci o uštedi ovise o zaslonu. Dakle, te se vrijednosti razlikuju ovisno o zaslonu i proizvođaču zaslona.
- Tvrtka LG je ove vrijednosti izračunala pomoću “**video signala emitiranja**”.
- LED Saving (LED ušteda) označava količinu energije koja se može uštedjeti ako se umjesto CCFL ploče koristi WLED ploča.
- SUPER SAVING (Super ušteda) označava količinu energije koja se može uštedjeti pomoću funkcije SUPER ENERGY SAVING (Super ušteda energije).

Postavke za SUPER+ RESOLUTION (Super+ razlučivost)

- 1 Pritisnite bilo koji gumb na prednjoj strani monitora za prikaz OSD izbornika **MONITOR SETUP (Postavljanje monitora)**.
- 2 Pritisnite gumb **SUPER+ RESOLUTION (Super+ razlučivost)** za prikaz opcija na OSD izborniku.
- 3 Postavite opcije pritiskom gumba ◀ i ▶.
- 4 Odaberite **EXIT (Izlaz)** za izlazak iz OSD izbornika.
Za povratak na izbornik više razine ili postavljanje drugih stavki izbornika koristite strelice za kretanje gore i dolje (⬆).



Dostupne postavke značajke SUPER+ RESOLUTION (Super+ razlučivost) opisane su u nastavku.

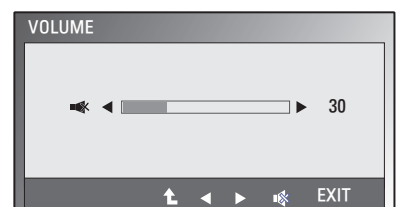
Izbornik	Opis
NORMAL	Odaberite ako proizvod želite koristiti u okolini koju korisnik najčešće koristi. U načinu rada General (Općenito), postavka SUPER+ RESOLUTION (Super+ razlučivost) je isključena.
LOW	Olakšava postizanje optimiziranog prikaza ako korisnik želi prirodan zaslonski prikaz s manje oštrom slikom. Ova je postavka preporučljiva kod prikaza videozapisa bez brzih pokreta i foto-grafija.
MEDIO	Olakšava postizanje optimiziranog prikaza ako korisnik želi ugodan prikaz videozapisa na srednjoj razini kvalitete. Ova je postavka preporučljiva kod prikaza videozapisa UCC i SD kvalitete.
HIGH	Kada korisnik želi oštru sliku i jasnu razlučivost, preporuča se optimizacija zaslona. To je dobro rješenje za zaslone koji se koriste za videozapise i igre visoke razlučivosti.

! NAPOMENA

- U načinu rada SR (Super+ razlučivost) može doći do šuma; zbog toga odaberite način rada SR (Super+ razlučivost) prema uputama iz priručnika i uživajte u jasnom prikazu slike.

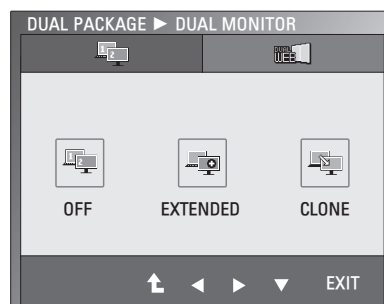
Postavke jakosti zvuka (podržano samo u HDMI načinu rada)

- 1 Pritisnite bilo koji gumb na prednjoj strani monitora kako bi se prikazao OSD izbornik **MONITOR SETUP (Postavljanje monitora)**.
- 2 Pritisnite gumb **VOLUME (Jakost zvuka)** za prikaz opcija na OSD izborniku.
- 3 Značajku VOLUME (Jakost zvuka) prilagodite pritiskom gumba ◀ i ▶.
- 4 Odaberite **EXIT (Izlaz)** za izlazak iz OSD izbornika.
Za povratak na izbornik više razine ili postavljanje drugih stavki izbornika koristite strelice za kretanje gore i dolje (⬆).



Postavljanje dvostrukog prikaza monitora

- 1 Pritisnite bilo koji gumb na prednjoj strani monitora kako bi se prikazao OSD izbornik **MONITOR SETUP (Postavljanje monitora)**.
- 2 Pritisnite gumb **DUAL (Dvostruko)** za prikaz opcija OSD izbornika.
- 3 Postavite opcije pritiskom gumba **▼**, a zatim gumba **◀ i ▶**.
- 4 Odaberite **EXIT (Izlaz)** za izlazak iz OSD izbornika.
Za povratak na izbornik više razine ili druge stavke izbornika koristite strelicu za kretanje prema gore (**⬆**).

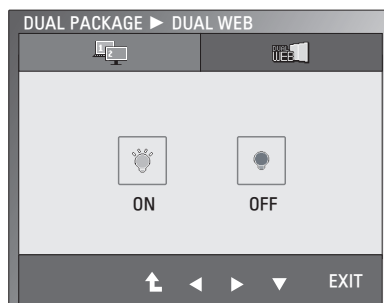


Dostupne postavke značajke DUAL MONITOR (Dvostruki monitor) opisane su u nastavku.

Izbornik	Opis	
DUAL MONITOR	OFF	Odaberete li OFF (Isključeno), isključit ćete opciju DUAL MONITOR (Dvostruki monitor).
	EXTENDED	Odabirom opcije EXETNDED korisnik može koristiti drugi monitor kao prošireni način rada prvog monitora.
	CLONE	Odabirom opcije CLONE korisnik može koristiti drugi monitor kao kloniranu sliku prvog monitora.

Postavljanje dvostrukog prikaza mrežnih sadržaja

- 1 Pritisnite bilo koji gumb na prednjoj strani monitora za prikaz OSD izbornika **MONITOR WEB (Prikaz mrežnih sadržaja na monitoru)**.
- 2 Pritisnite gumb **DUAL (Dvostruko)** za prikaz opcija OSD izbornika.
- 3 Postavite opcije pritiskom gumba **▼**, a zatim gumba **◀ i ▶**.
- 4 Odaberite **EXIT (Izlaz)** za izlazak iz OSD izbornika.
Za povratak na izbornik više razine ili druge stavke izbornika koristite strelicu za kretanje prema gore (**⬆**).



Dostupne postavke značajke DUAL WEB (Dvostruki web) opisane su u nastavku.

Izbornik	Opis	
DUAL WEB	ON	Omogućite učinkovitije pregledavanje weba dijeljenjem prikaza na dva dijela. Olakšajte preuređivanje i pomicanje prozora na zaslonu. Olakšajte upravljanje omjerom podijeljenih prozora.
	OFF	Odaberete li OFF (Isključeno), isključit ćete opciju DUAL WEB (Dvostruki web).

! NAPOMENA

- Kada se monitor prebaci u način rada za uštedu energije zbog opcije uštede energije na računalu, na uobičajen način rada možete ga vratiti pritiskom bilo koje tipke i odabirom opcije Dvostruko.

RJEŠAVANJE PROBLEMA

Provjerite sljedeće prije pozivanja serviser.

Slika se ne prikazuje	
Je li kabel napajanja monitora priključen?	<ul style="list-style-type: none"> • Provjerite je li kabel napajanja ispravno priključen u utičnicu.
Svijetli li indikator napajanja?	<ul style="list-style-type: none"> • Pritisnite gumb za uključivanje/isključivanje.
Treperi li indikator napajanja?	<ul style="list-style-type: none"> • Ako je zaslon u načinu za uštedu energije, pokušajte pomaknuti miš ili pritisnite bilo koju tipku kako biste uključili zaslon. • Pokušajte uključiti računalo.
Vidite li na zaslonu poruku "OUT OF RANGE" (Izvan dosega)?	<ul style="list-style-type: none"> • Ova se poruka prikazuje kada je signal s računala (video kartice) izvan raspona vodoravne ili okomite frekvencije zaslona. Pogledajte poglavlje 'Specifikacije' u ovom priručniku i ponovo konfigurirajte zaslon.
Vidite li na zaslonu poruku "CHECK SIGNAL CABLE" (Provjerite signalni kabel)?	<ul style="list-style-type: none"> • Ova se poruka prikazuje kada signalni kabel između računala i monitora nije priključen. Provjerite signalni kabel i pokušajte ponovo.

Vidite li na zaslonu poruku "OSD LOCKED" (OSD zaključan)?	
Vidite li "OSD LOCKED" (OSD zaključan) kad pritisnete prvi lijevi gumb?	<ul style="list-style-type: none"> • Trenutne kontrolne postavke mogu se zaštititi kako se ne bi mogle nehотиčno promijeniti. OSD kontrole možete otključati u bilo kojem trenutku držanjem prvi lijevi gumb pritisnutim nekoliko sekundi; prikazat će se poruka "OSD UNLOCKED" (OSD otključan).

Nepravilna slika na zaslonu	
Položaj zaslona je nepravilan.	<ul style="list-style-type: none"> • Pritisnite gumb AUTO (Automatski) za automatski odabir idealnih postavki slike na zaslonu.
U pozadini zaslona vidljive su okomite trake.	<ul style="list-style-type: none"> • Pritisnite gumb AUTO (Automatski) za automatski odabir idealnih postavki slike na zaslonu.
Pojava vodoravnog šuma na slici ili nejasan prikaz znakova.	<ul style="list-style-type: none"> • Pritisnite gumb AUTO (Automatski) za automatski odabir idealnih postavki slike na zaslonu. • Provjerite Control Panel (Upravljačka ploča) ► Display (Zaslon) ► Settings (Postavke) i zaslon prilagodite preporučenoj razlučivosti ili sliku prilagodite idealnoj postavci. Postavku boje postavite na vrijednost višu od 24 bita (true color).



UPOZORENJE

- Provjerite **Control Panel (Upravljačka ploča) ► Display (Zaslon) ► Settings (Postavke)** i pogledajte je li promijenjena frekvencija ili razlučivost. Ako jest, video karticu prilagodite preporučenoj razlučivosti.
- Ako nije odabrana preporučena razlučivost (optimalna razlučivost), slova mogu biti mutna, a slika na zaslonu prigušena, odsječena ili zakrivljena. Svakako odaberite preporučenu razlučivost.
- Metoda postavljanja može se razlikovati ovisno o računalu i operacijskom sustavu, a video kartica možda neće podržavati iznad spomenutu razlučivost. U tom se slučaju obratite proizvođaču računala ili video kartice.

Nepravilna slika na zaslonu	
Boja zaslona je monokromatska ili neispravna.	<ul style="list-style-type: none"> • Provjerite je li signalni kabel ispravno priključen i pričvrstite ga odvijačem ako je potrebno. • Provjerite je li video kartica pravilno umetnuta u utor. • Postavku boje postavite na vrijednost višu od 24 bita (true color) u Control Panel (Upravljačka ploča) ► Settings (Postavke).
Slika na zaslonu treperi.	<ul style="list-style-type: none"> • Ako je zaslon postavljen u način rada s ispreplitanjem (interlace), promijenite postavku u preporučenu razlučivost.


Vidite li poruku "Unrecognized monitor, Plug&Play (VESA DDC) monitor found" (Monitor nije prepoznat, pronađen Plug&Play (VESA DDC) monitor)?	
Jeste li instalirali upravljački program monitora?	<ul style="list-style-type: none"> • Svakako instalirajte upravljački program monitora s CD medija (ili diske) isporučenog uz monitor. Upravljački program možete i preuzeti s naše web-stranice: http://www.lg.com. • Svakako provjerite podržava li video kartica funkciju Plug&Play.

Funkcija zvuka ne radi.	
Slika je u redu, nema zvuka.	<ul style="list-style-type: none"> • Provjerite je li jakost zvuka postavljena na "0". • Provjerite je li zvuk isključen. • Provjerite je li HDMI kabel ispravno priključen. • Provjerite je li kabel slušalica ispravno priključen. • Provjerite format audiodatoteke. Komprimirani format audiodatoteke nije podržan.

SPECIFIKACIJE

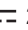
E1951S

E1951T

Zaslon	Vrsta zaslona	Ravni TFT LCD zaslon od 47,0 cm (18,5 inča) s aktivnom matricom Premaz protiv odsjaja Vidljiva dijagonala: 47,0 cm
	Otklon piksela	0,3 mm x 0,3 mm (otklon piksela)
Sinkronizirani ulaz	Vodoravna frekvencija	30 kHz do 61 kHz (automatski)
	Okomita frekvencija	56 Hz do 75 Hz (automatski)
	Oblik ulaza	
	E1951S	Odvojena sinkronizacija,
E1951T	Odvojena sinkronizacija, digitalno	
Video ulaz	Signalni ulaz	
	E1951S	15-pinski D-SUB priključak
	E1951T	15-pinski D-SUB priključak /DVI-D priključak (digitalni)
	Oblik ulaza	
	E1951S	RGB analogni (0,7 Vp-p / 75 ohma)
	E1951T	RGB analogni (0,7 Vp-p / 75 ohma), digitalni
Razlučivost	Maks.	
	E1951S	D-SUB (analogno): 1366 x 768 @ 60 Hz
	E1951T	D-SUB (analogno) / DVI (digitalni): 1366 x 768 @ 60 Hz
	Preporučena	VESA 1366 x 768 @ 60 Hz
Plug & Play	E1951S	DDC 2B (analogni)
	E1951T	DDC 2B (analogni, digitalni)
Potrošnja energije	Uključeno: 17 W (tip.) Stanje mirovanja ≤ 0,5 W Isključeno ≤ 0,5 W	
Priključak za napajanje	12 V  2,0 A	
AC-DC Adapter	Model ADS-24NP-12-1 12024G, proizvodi HONOR Electronic	
Dimenzije (širina x visina x dubina)	S postoljem	44,94 cm x 17,26 cm x 35,6 cm
	Bez postolja	44,94 cm x 3,35 cm x 27,9 cm
Masa	2 kg	
Raspon nagiba	-5° do 15°	
Uvjeti okruženja	Radna temperatura	10°C do 35 °C
	Radna vlažnost	20 % do 80 % bez kondenzacije
	Temperatura za spremanje	-10°C do 60 °C
	Vlažnost spremišta	5 % do 90 % bez kondenzacije
Baza postolja	Montirana (), nemontirana (O)	
Kabel za napajanje	Za zidnu utičnicu	

Navedene specifikacije mogu se mijenjati bez prethodne najave zbog nadogradnje funkcija uređaja.

E2051S E2051T

Zaslon	Vrsta zaslona	Ravni TFT LCD zaslon od 50,8 cm (20,0 inča) s aktivnom matricom Premaz protiv odsjaja Vidljiva dijagonala: 50,8 cm
	Otklon piksela	0,2766 mm x 0,2766 mm (otklon piksela)
Sinkronizirani ulaz	Vodoravna frekvencija	30 kHz do 83 kHz (automatski)
	Okomita frekvencija	56 Hz do 75 Hz (automatski)
	Oblik ulaza	
	E2051S	Odvojena sinkronizacija,
E2051T	Odvojena sinkronizacija, digitalno	
Video ulaz	Signalni ulaz	
	E2051S	15-pinski D-SUB priključak
	E2051T	15-pinski D-SUB priključak /DVI-D priključak (digitalni)
	Oblik ulaza	
	E2051S	RGB analogni (0,7 Vp-p / 75 ohma)
	E2051T	RGB analogni (0,7 Vp-p / 75 ohma), digitalni
Razlučivost	Maks.	
	E2051S	D-SUB (analogno): 1600 x 900 @ 60 Hz
	E2051T	D-SUB (analogno) / DVI (digitalni): 1600 x 900 @ 60 Hz
	Preporučena	VESA 1600 x 900 @ 60 Hz
Plug & Play	E2051S	DDC 2B (analogni)
	E2051T	DDC 2B (analogni, digitalni)
Potrošnja energije	Uključeno: 21 W (tip.) Stanje mirovanja ≤ 0,5 W Isključeno ≤ 0,5 W	
Priključak za napajanje	12 V  2,0 A	
AC-DC Adapter	Model ADS-24NP-12-1 12024G, proizvodi HONOR Electronic	
Dimenzije (širina x visina x dubina)	S postoljem	48,28 cm x 17,42 cm x 37,5 cm
	Bez postolja	48,28 cm x 3,35 cm x 29,7 cm
Masa	2,197 kg	
Raspon nagiba	-5° do 15°	
Uvjeti okruženja	Radna temperatura	10°C do 35 °C
	Radna vlažnost	20 % do 80 % bez kondenzacije
	Temperatura za spremanje	-10°C do 60 °C
	Vlažnost spremišta	5 % do 90 % bez kondenzacije
Baza postolja	Montirana (), nemontirana (O)	
Kabel za napajanje	Za zidnu utičnicu	

Navedene specifikacije mogu se mijenjati bez prethodne najave zbog nadogradnje funkcija uređaja.


E2251S

E2251T

Zaslon	Vrsta zaslona	Ravni TFT LCD zaslon od 54,6 cm (21,5 inča) s aktivnom matricom Premaz protiv odsjaja Vidljiva dijagonala: 54,6 cm
	Otklon piksela	0,248 mm x 0,248 mm (otklon piksela)
Sinkronizirani ulaz	Vodoravna frekvencija	30 kHz do 83 kHz (automatski)
	Okomita frekvencija	56 Hz do 75 Hz (automatski)
	Oblik ulaza	
	E2251S	Odvojena sinkronizacija,
E2251T	Odvojena sinkronizacija, digitalno	
Video ulaz	Signalni ulaz	
	E2251S	15-pinski D-SUB priključak
	E2251T	15-pinski D-SUB priključak /DVI-D priključak (digitalni)
	Oblik ulaza	
	E2251S	RGB analogni (0,7 Vp-p / 75 ohma)
	E2251T	RGB analogni (0,7 Vp-p / 75 ohma), digitalni
Razlučivost	Maks.	
	E2251S	D-SUB (analogno): 1920 x 1080 @ 60 Hz
	E2251T	D-SUB (analogno) / DVI (digitalni): 1920 x 1080 @ 60 Hz
	Preporučena	VESA 1920 x 1080 @ 60 Hz
Plug & Play	E2251S	DDC 2B (analogni)
	E2251T	DDC 2B (analogni, digitalni)
Potrošnja energije	Uključeno: 26 W (tip.) Stanje mirovanja ≤ 0,5 W Isključeno ≤ 0,5 W	
Priključak za napajanje	19 V $\overline{\text{---}}$ 2,1 A	
AC-DC Adapter	Model EADP-40LB B, proizvodi Delta Electronic	
Dimenzije (širina x visina x dubina)	S postoljem	51,75 cm x 18,65 cm x 39,4 cm
	Bez postolja	51,75 cm x 3,35 cm x 31,7 cm
Masa	2,477 kg	
Raspon nagiba	-5° do 15°	
Uvjeti okruženja	Radna temperatura	10°C do 35 °C
	Radna vlažnost	20 % do 80 % bez kondenzacije
	Temperatura za spremanje	-10°C do 60 °C
	Vlažnost spremišta	5 % do 90 % bez kondenzacije
Baza postolja	Montirana (), nemontirana (O)	
Kabel za napajanje	Za zidnu utičnicu	


Navedene specifikacije mogu se mijenjati bez prethodne najave zbog nadogradnje funkcija uređaja.

E2351T E2351VR

Zaslon	Vrsta zaslona	Ravni TFT LCD zaslon od 54,6 cm (21,5 inča) s aktivnom matricom Premaz protiv odsjaja Vidljiva dijagonala: 54,6 cm
	Otklon piksela	0,248 mm x 0,248 mm (otklon piksela)
Sinkronizirani ulaz	Vodoravna frekvencija	30 kHz do 83 kHz (automatski)
	Okomita frekvencija	56 Hz do 75 Hz (D-SUB, DVI-D) 56 Hz do 61 Hz (HDMI)
	Oblik ulaza	Odvojena sinkronizacija, digitalno, HDMI
Video ulaz	Signalni ulaz	15-pinski D-SUB priključak DVI-D priključak (digitalni) HDMI (TYPE - A) priključak
	Oblik ulaza	RGB analogni (0,7 Vp-p / 75 ohma), digitalni, HDMI
Razlučivost	Maks.	D-SUB (analogno): 1920 x 1080 @ 60 Hz DVI (digitalno) /HDMI: 1920 x 1080 @ 60 Hz
	Preporučena	VESA 1920 x 1080 @ 60 Hz
Plug & Play	DDC 2B (analogni, digitalni, HDMI)	
Potrošnja energije	Uključeno: 26 W (tip.) Stanje mirovanja ≤ 0,5 W Isključeno ≤ 0,5 W	
Priključak za napajanje	19 V  2,1 A	
AC-DC Adapter	Model EADP-40LB B, proizvodi Delta Electronic	
Dimenzije (širina x visina x dubina)	S postoljem	51,75 cm x 18,65 cm x 39,4 cm
	Bez postolja	51,75 cm x 3,35 cm x 31,7 cm
Masa	2,477 kg	
Raspon nagiba	-5° do 15°	
Uvjeti okružja	Radna temperatura	10°C do 35 °C
	Radna vlažnost	20 % do 80 % bez kondenzacije
	Temperatura za spremanje	-10°C do 60 °C
	Vlažnost spremišta	5 % do 90 % bez kondenzacije
Baza postolja	Montirana (), nemontirana (O)	
Kabel za napajanje	Za zidnu utičnicu	

Navedene specifikacije mogu se mijenjati bez prethodne najave zbog nadogradnje funkcija uređaja.

E2351T E2351VR E2351VQ

Zaslon	Vrsta zaslona	Ravni TFT LCD zaslon od 58,4 cm (23 inča) s aktivnom matricom Premaz protiv odsjaja Vidljiva dijagonala: 58,4 cm
	Otklon piksela	0,265 mm x 0,265 mm (otklon piksela)
Sinkronizirani ulaz	Vodoravna frekvencija	30 kHz do 83 kHz (automatski)
	Okomita frekvencija	
	E2351T	56 Hz do 75 Hz (D-SUB, DVI-D)
	E2351VR / E2351VQ	56 Hz do 75 Hz (D-SUB, DVI-D) 56 Hz do 61 Hz (HDMI)
	Oblik ulaza	
	E2351T	Odvojena sinkronizacija, digitalno
E2351VR / E2351VQ	Odvojena sinkronizacija, digitalno, HDMI	
Video ulaz	Signalni ulaz	
	E2351T	15-pinski D-SUB priključak /DVI-D priključak (digitalni)
	E2351VR / E2351VQ	15-pinski D-SUB priključak /DVI-D priključak (digitalni) HDMI (TYPE - A) priključak
	Oblik ulaza	
	E2351T	RGB analogni (0,7 Vp-p / 75 ohma), digitalni
	E2351VR / E2351VQ	RGB analogni (0,7 Vp-p / 75 ohma), digitalni, HDMI
Razlučivost	Maks.	
	E2351T	D-SUB (analogno) / DVI (digitalni): 1920 x 1080 @ 60 Hz
	E2351VR / E2351VQ	D-SUB (analogno) : 1920 x 1080 @ 60 Hz DVI (digitalni) / HDMI (digitalni): 1920 x 1080 @ 60 Hz
	Preporučena	VESA 1920 x 1080 @ 60 Hz
Plug & Play	E2351T	DDC 2B (analogni, digitalni)
	E2351VR / E2351VQ	DDC 2B (analogni, digitalni, HDMI)
Potrošnja energije	Uključeno: 30 W (tip.) Stanje mirovanja ≤ 0,5 W Isključeno ≤ 0,5 W	
Priključak za napajanje	19 V  2,1 A	
AC-DC Adapter	Model EADP-40LB B, proizvodi Delta Electronic	
Dimenzije (širina x visina x dubina)	S postoljem	54,92 cm x 18,65 cm x 41,2 cm
	Bez postolja	54,92 cm x 3,35 cm x 33,5 cm
Masa	2,724 kg	
Raspon nagiba	-5° do 15°	
Uvjeti okruženja	Radna temperatura	10°C do 35 °C
	Radna vlažnost	20 % do 80 % bez kondenzacije
	Temperatura za spremanje	-10°C do 60 °C
	Vlažnost spremišta	5 % do 90 % bez kondenzacije
Baza postolja	Montirana (), nemontirana (O)	
Kabel za napajanje	Za zidnu utičnicu	

Navedene specifikacije mogu se mijenjati bez prethodne najave zbog nadogradnje funkcija uređaja.

Unaprijed postavljeni načini rada (razlučivost)

D-SUB / DVI vrijednosti

E1951S / E1951T

*Ako ne možete odabrati 1366 x 768 u značajki za vrijeme prikaza, ažurirajte upravljački program videokartice koji ste dobili od proizvođača videokartice.

Načini prikaza (razlučivost)	Vodoravna frekvencija (kHz)	Okomita frekvencija (Hz)	Polaritet (V/O)	
720 x 400	31,468	70	-/+	
640 x 480	31,469	60	-/-	
640 x 480	37,500	75	-/-	
800 x 600	37,879	60	+/+	
800 x 600	46,875	75	+/+	
832 x 624	49,725	75	-/-	
1024 x 768	48,363	60	-/-	
1024 x 768	60,123	75	+/+	
1366 x 768	47,712	60	+/+	Preporučeni način rada

E2051S / E2051T

Načini prikaza (razlučivost)	Vodoravna frekvencija (kHz)	Okomita frekvencija (Hz)	Polaritet (V/O)	
720 x 400	31,468	70	-/+	
640 x 480	31,469	60	-/-	
640 x 480	37,500	75	-/-	
800 x 600	37,879	60	+/+	
800 x 600	46,875	75	+/+	
1024 x 768	48,363	60	-/-	
1024 x 768	60,123	75	+/+	
1152 x 864	67,500	75	+/+	
1600 x 900	60,000	60	+/+	Preporučeni način rada

E2251S / E2251T / E2251VR / E2251VQ / E2351T / E2351VR / E2351VQ

Načini prikaza (razlučivost)	Vodoravna frekvencija (kHz)	Okomita frekvencija (Hz)	Polaritet (V/O)	
720 x 400	31,468	70	-/+	
640 x 480	31,469	60	-/-	
640 x 480	37,500	75	-/-	
800 x 600	37,879	60	+/+	
800 x 600	46,875	75	+/+	
1024 x 768	48,363	60	-/-	
1024 x 768	60,123	75	+/+	
1152 x 864	67,500	75	+/+	
1280 x 1024	63,981	60	+/+	
1280 x 1024	79,976	75	+/+	
1680 x 1050	65,290	60	-/+	
1920 x 1080	67,500	60	+/+	Preporučeni način rada

HDMI vrijednosti

E2251VR / E2251VQ / E2351VR / E2351VQ

Načini prikaza (razlučivost)	Vodoravna frekvencija (kHz)	Okomita frekvencija (Hz)
480P	31,50	60
576P	31,25	50
720P	37,50	50
720P	45,00	60
1080i	28,12	50
1080i	33,75	60
1080P	56,25	50
1080P	67,50	60

Indikator

Način	LED boja
Uključeno	Plava
Stanje mirovanja	Treperi plavo
Isključeno	Isključeno

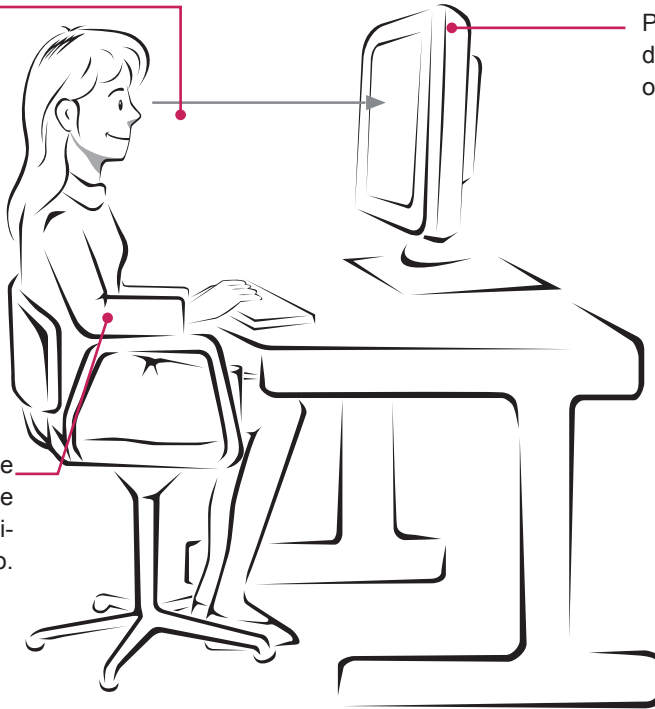
PRAVILNO DRŽANJE TIJELA

Pravilno držanje tijela tijekom korištenja monitora.

Prilagodite monitor i držanje tijela tako da imate optimalan kut gledanja.

Položaj monitora prilagodite tako da izbjegnute odsjaj.

Ruke lagano stavite na tipkovnicu, držite ih savijene u laktovima i vodoravno.





Prije korištenja proizvoda obavezno pročitajte sigurnosne mjere.

Korisnički priručnik (CD) spremite na dostupno mjesto za buduću upotrebu.

Model i serijski broj UREĐAJA nalaze se na stražnjoj i bočnoj strani UREĐAJA. Zabilježite ih ispod za potrebe servisiranja.

MODEL _____

SERIJSKI BROJ _____

ENERGY STAR is a set of power-saving guidelines issued by the U.S. Environmental Protection Agency(EPA).



As an ENERGY STAR Partner LGE U. S. A.,Inc. has determined that this product meets the ENERGY STAR guidelines for energy efficiency.