



LG

Life's Good

SUOMI

KÄYTTÖOPAS

LED LCD -NÄYTTÖ

Lue tämä opas huolellisesti ennen laitteen käyttämistä ja laita opas talteen tulevaa käyttöä varten.

LED LCD -NÄYTTÖMALLIT

E1951S	E1951T	E2251VR	E2251VQ
E2051S	E2051T	E2351VR	E2351VQ
E2251S	E2251T		
	E2351T		

SISÄLLYSLUETTELO

3 KOKOAMINEN JA VALMISTELU

- 3 Purkaminen
- 4 Osat ja painikkeet
- 6 Näytön käyttöönotto
 - 6 - Jalustan kiinnittäminen
 - 6 - Jalustan irrottaminen
 - 6 - Jalustan rungon irrottaminen (seinäkiinnikkeen käyttö)
 - 7 - Jalustan rungon irrottaminen (seinäkiinnikkeen käyttö)
 - 7 - Kiinnittäminen pöytään
 - 8 - Kiinnittäminen seinälle

10 NÄYTÖN KÄYTTÄMINEN

- 10 Tietokoneeseen kytkeminen
 - 10 - D-Sub-liitäntä
 - 11 - DVI-D-liitäntä
 - 12 - HDMI-liitäntä

13 ASETUSTEN MUOKKAAMINEN

- 13 Päävalikoiden käyttäminen
- 14 Asetusten muokkaaminen
 - 14 - Valikkoasetukset
 - 15 - SUPER ENERGY SAVING -asetukset
 - 16 - SUPER+ RESOLUTION (SUPER+-TARKKUUS) -asetukset
 - 16 - Äänenvoimakkuuden asetukset (vain HDMI-tilassa)
 - 17 - DUAL MONITOR (KAKSI NÄYTTÖÄ) -asetukset
 - 17 - DUAL WEB (KAKSOISVERKKOTILA) -asetukset

18 VIANMÄÄRITYS

20 TEKNISET TIEDOT

- 25 Esiasetetut tilat (tarkkuus)
 - 25 - D-SUB-/DVI-ajastus
 - 26 - HDMI-ajastus
- 26 Ilmaisin

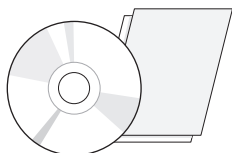
27 OIKEA KATSELUASENTO

- 27 Näytön oikea katseluasento.

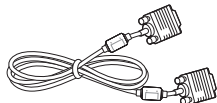
KOKOAMINEN JA VALMISTELU

Purkaminen

Tarkista, että toimitus sisältää seuraavat osat. Jos jokin lisävaruste puuttuu, ota yhteys paikalliseen jälleenvyyjään, jolta hankit tuotteen. Tämän käyttöoppaan kuvat voivat poiketa tuotteen tai lisävarusteiden todellisesta ulkonäöstä.

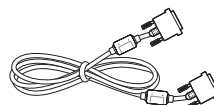


CD (käyttöopas) / kortti



D-Sub-kaapeli

(Tämä signaalkaapeli voidaan liittää tuotteeseen ennen toimittamista.)

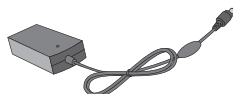


DVI-D-kaapeli

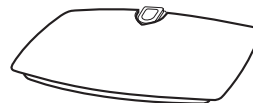
(Tämä kaapeli ei sisälly toimitukseen kaikissa maissa.)



Virtajohto



Muuntaja



Jalustan tuki



VAROITUS

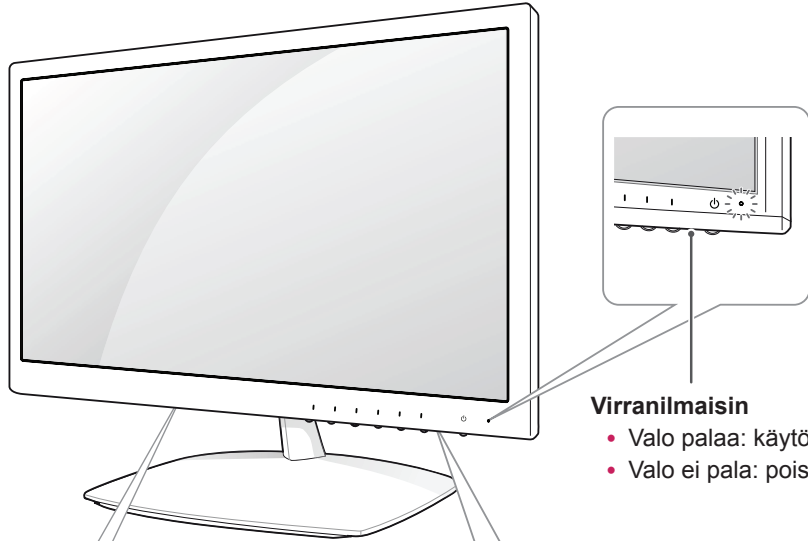
- Älä käytä hyväksymättömiä lisävarusteita, sillä ne vaarantavat laiteturvallisuuden ja voivat lyhentää sen käyttöikää.
- Takuu ei korvaa vahinkoja tai vammoja, jotka aiheutuvat hyväksymättömien lisävarusteiden käytöstä.



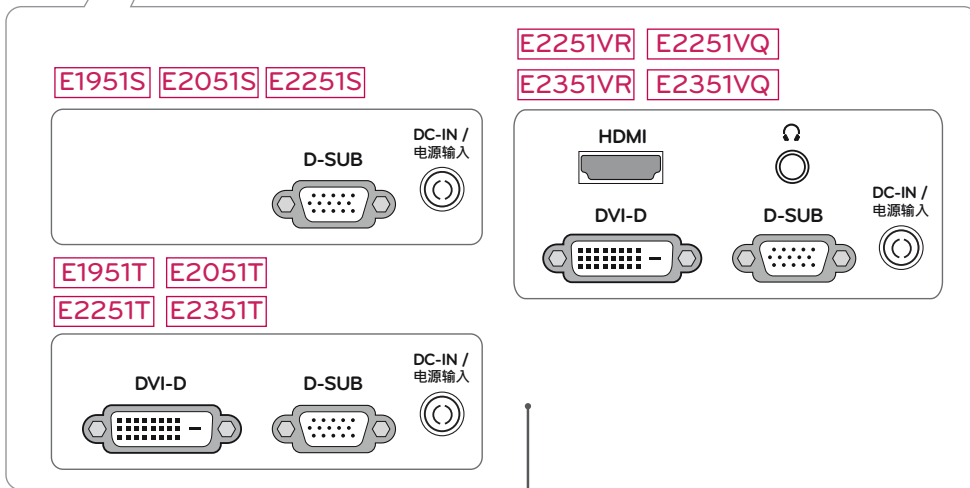
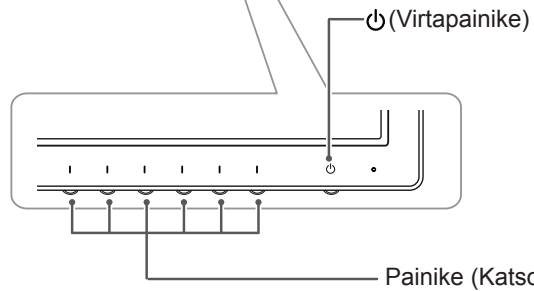
HUOMAUTUS

- Tuotteen mukana toimitetut lisävarusteet voivat vaihdella mallin mukaan.
- Tuotteen teknisiä tietoja tai tämän oppaan sisältöä voidaan muuttaa ilman ennakoilmoitusta tuotteen toimintojen päivittämisen vuoksi.
- Käyttäjän tulisi käyttää suojattuja signaaliliitäntäkaapeleita (RGB- tai DVI-D-kaapeli), joissa on ferriitisydän, jotta tuotteen yhteensopivuusvaatimukset eivät rikkoonu.

Osat ja painikkeet



- Virranilmaisin**
- Valo palaa: käytössä
 - Valo ei pala: pois käytöstä



Kytchentäpaneeli (Katso s.10)

Button	Description						
MENU (VALIKKO)	Avaa päävalikot. (Katso s.14)						
Ensimmäinen painike vasemmalla	<p>OSD LOCKED/UNLOCKED (OSD LUKITTU/VAPAUTETTU)</p> <p>Tällä toiminnolla voit lukita nykyiset asetukset niin, ettei niitä voi muuttaa vahingossa. Pidä ensimmäinen painike vasemmalla painettuna useita sekunteja. Näyttöön pitäisi ilmestyä viesti "OSD LOCKED" ("OSD LUKITTU"). Voit vapauttaa OSD-asetukset milloin tahansa pitämällä ensimmäinen painike vasemmalla painettuna useita sekunteja. Näyttöön pitäisi ilmestyä viesti "OSD UNLOCKED" ("OSD VAPAUTETTU").</p>						
SUPER+ RESOLUTION (SUPER+-TARKKUUS)	Tällä painikkeella voit avata SUPER+ RESOLUTION (SUPER+-TARKKUUS) -valikon. Lisätietoja. (Katso s.16)						
DUAL (KAKSOISTILA)	Tällä painikkeella voit avata DUAL (KAKSOISTILA) valikon. Lisätietoja. (Katso s.17)						
AUTO	<p>Kun säädät näytön asetuksia, paina MONITOR SETUP (NÄYTÖN ASETUKSET) -OSD-valikon AUTO-painiketta. (vain analogisessa tilassa)</p> <p>Paras näyttötila</p> <table border="1"> <tbody> <tr> <td>E1951S / E1951T</td> <td>1366 x 768</td> </tr> <tr> <td>E2051S / E2051T</td> <td>1600 x 900</td> </tr> <tr> <td>E2251S / E2251T E2251VR / E2251VQ E2351T / E2351VR E2351VQ</td> <td>1920 x 1080</td> </tr> </tbody> </table>	E1951S / E1951T	1366 x 768	E2051S / E2051T	1600 x 900	E2251S / E2251T E2251VR / E2251VQ E2351T / E2351VR E2351VQ	1920 x 1080
E1951S / E1951T	1366 x 768						
E2051S / E2051T	1600 x 900						
E2251S / E2251T E2251VR / E2251VQ E2351T / E2351VR E2351VQ	1920 x 1080						
VOLUME (ÄÄNENVOIMAKUUS) (vain HDMI-tilassa)	<p>E2251VR / E2351VR / E2251VQ / E2351VQ</p> <p>Säätää näytön äänenvoimakkuutta. (Katso s.16)</p>						
INPUT (TULO)	<p>Voit valita tulosignaalin.</p> <ul style="list-style-type: none"> • Kun vähintään kaksi tulosignaalia on kytketty, voit valita minkä signaalin tahansa (D-Sub/DVI/HDMI). • Kun vain yksi signaali on kytketty, laite tunnistaa sen automaattisesti. Oletusasetus on D-Sub. 						
EXIT (POISTU)	Sulkee OSD (On Screen Display) -valikon.						
⏻ (Virtapainike)	<p>Kytke tai katkaise virta.</p> <p>Virranilmais</p> <p>Virran merkkivalo pysyy sinisenä, jos näyttö toimii moitteettomasti (päällä). Jos näyttö on lepotilassa, virran merkkivalo vilkkuu sinisenä.</p>						

Näytön käyttöönotto

Jalustan kiinnittäminen

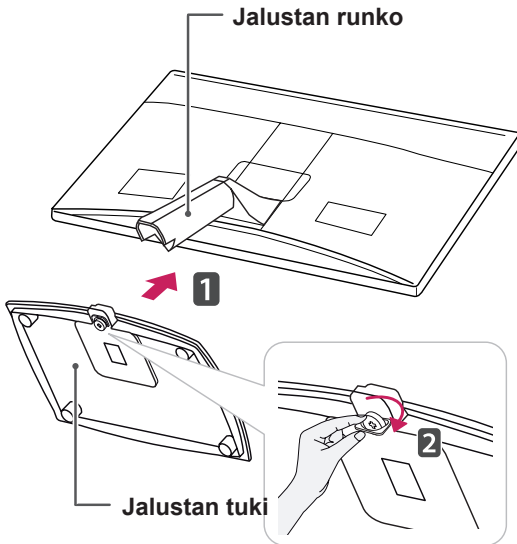
- 1 Aseta näyttö etupuoli alaspäin tasaiselle pehmustetulle alustalle.



VAROITUS

Suojaa ruutu vaahtomuovilla tai kankaalla.

- 2 Kiinnitä **jalusta** näyttöön kääntämällä **ruuvia** oikealle.

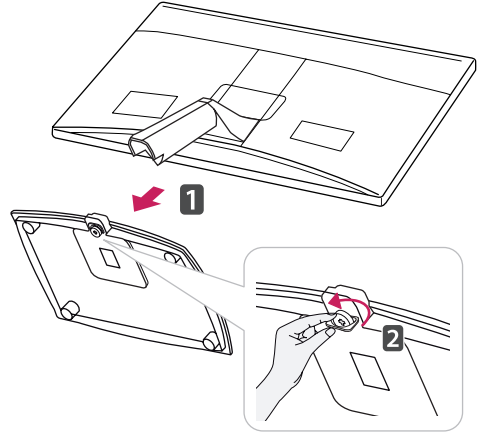


VAROITUS

- Tässä kuvassa esitetään tavallisimmat liittäytävät. Näyttösi saattaa poiketa esitetyistä kuvista.
- Älä kannata tuotetta ylösalaisin pitämällä kiinni vain jalustasta. Laitte voi pudota ja vaurioitua tai vahingoittaa jalkaasi.

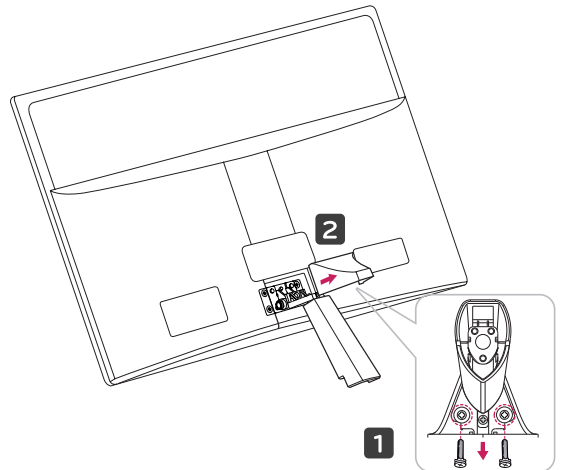
Jalustan irrottaminen

- 1 Aseta näyttö etupuoli alaspäin tasaiselle pehmustetulle alustalle.
- 2 Kierrä ruuvia vasemmalle ja vedä **jalusta** ulos **jalustan rungosta**.



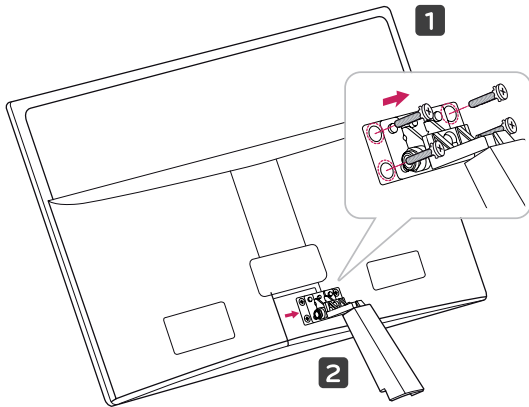
Jalustan rungon irrottaminen (seinäkiinnikkeen käyttö)

- 1 Irrota kaksi ruuvia ja vedä nivelen suojus ulos näytöstä.

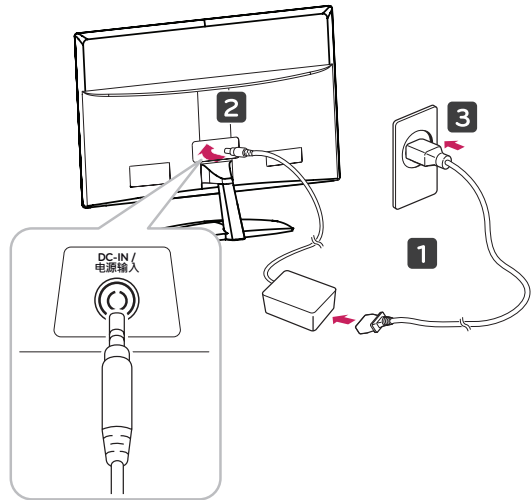


Jalustan rungon irrottaminen (seinäkiinnikkeen käyttö)

- 1 Irrota kaksi ruuvia ja vedä nivelen suojus ulos näytöstä.



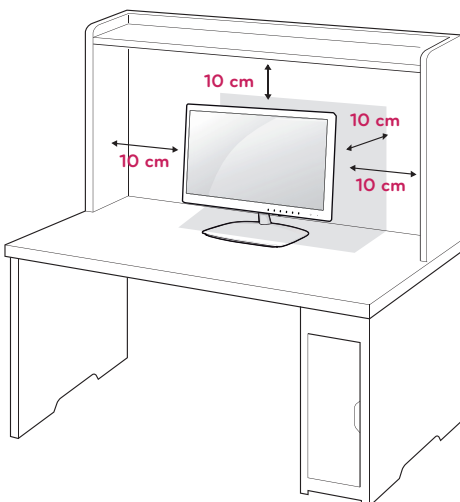
- 2 Kytke muuntaja ja virtajohto seinäpistorasiaan.



- 3 Kytke näyttöön virta painamalla etupaneelin virtapainiketta.

Kiinnittäminen pöytään

- 1 Nosta ja kallista näyttö pystyasentoon pöydälle. Jätä laitteen ja seinään väliin 10 cm:n (vähintään) tila tuuletusta varten.

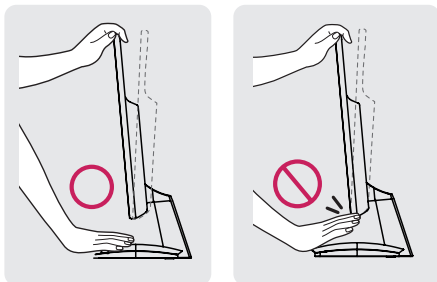


VAROITUS

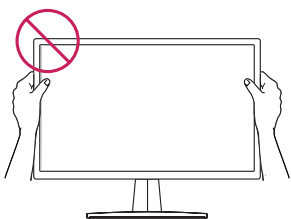
Irrota virtajohto, ennen kuin siirrät tai asennat näyttön. Näin vältät sähköiskun vaaran.

VAROITUS

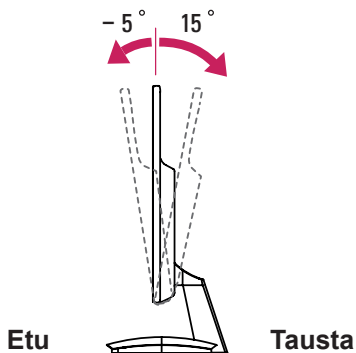
Kun säädät kulmaa, älä pidä kiinni näytön kehyksen alareunasta (ks. kuva), jotta et loukkaa sormiasi.



Älä koske näyttöä tai paina sitä kulmaa säätäessäsi.

**HUOMAUTUS**

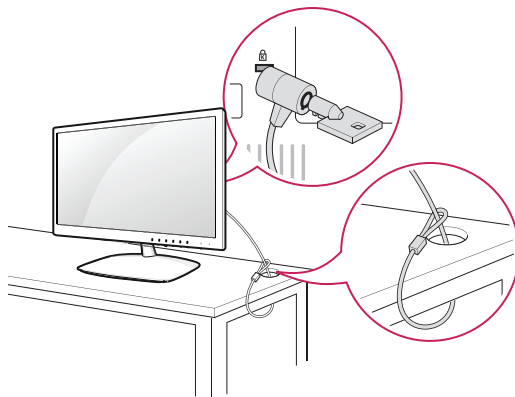
Säädä näytön kulma sopivaksi kallistamalla sitä +15 - -5 astetta ylös- tai alaspäin.

**Kensington-turvajärjestelmän käyttäminen**

Kensington-turvajärjestelmän liitännä on näytön takapaneelissa. Lisätietoja asennuksesta ja käytöstä on Kensington-turvajärjestelmän mukana

toimitetussa oppaassa tai osoitteessa <http://www.kensington.com>.

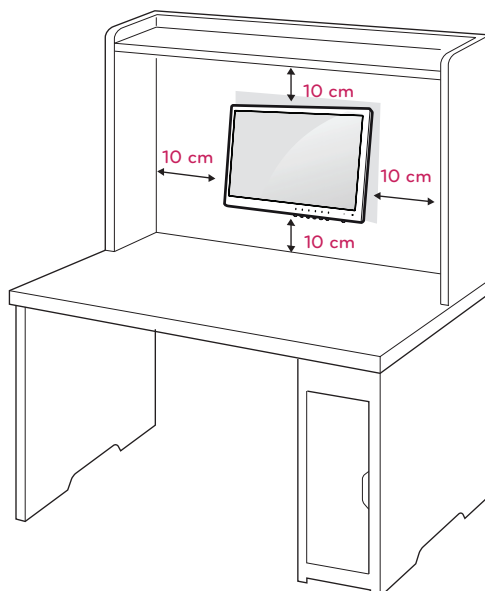
Kytke Kensington-turvajärjestelmän kaapeli näytön ja pöydän väliin.

**HUOMAUTUS**

Kensington-turvajärjestelmä on valinnainen lisävaruste. Sitä myydään useimmissa elektronikkaliikkeissä.

Kiinnittäminen seinälle

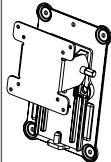
Jätä laitteen sivuille ja laitteen ja seinän väliin 10 cm:n tuuletusväli. Tarkat asennusohjeet saat jälleenmyyjältä. Lisätietoja on kalliistettavan seinäkiinnikkeen asennusoppaassa (lisävaruste).



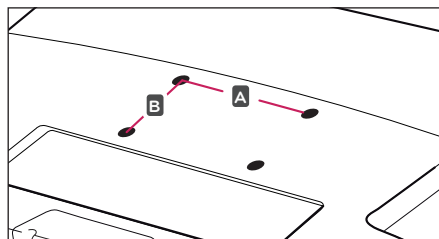
Jos asennat näytön seinälle, kiinnitä näytön taka-paneeliin seinäkiinnike (lisävaruste).

Kun asennat näytön seinäkiinnikkeen (lisävaruste) avulla, kiinnitä se huolellisesti, jotta näyttö ei tipu.

- 1 Käytä VESA-standardien mukaisia ruuveja ja seinäkiinnikkeitä.
- 2 Jos käytät liian pitkää ruuvia, näyttö voi vahingoittua.
- 3 Käyttöön sopimaton ruuvi voi vahingoittaa laitetta ja aiheuttaa sen putoamisen kiinnikkeestä. LG Electronics ei vastaa tällöin aiheutuneesta vahingosta.
- 4 Tuote on VESA-yhteensopiva vain noudattamalla kiinnitystelineen ja kiinnitysruuvien mittoja.
- 5 Käytä VESA-standardin mukaisia osia (katso alla).
 - 784,8 mm ja alle
 - * Seinäkiinnikealustan paksuus: 2,6 mm
 - * Ruuvi: Φ 4,0 mm x kierre 0,7 mm x pituus 10 mm
 - 787,4 mm ja yli
 - * Käytä VESA-standardin mukaisia seinäkiinnikkeitä ja ruuveja.

Malli	E1951S	E2351T
	E2051S	E2251VR
	E2251S	E2351VR
	E1951T	E2251VQ
	E2051T	E2351VQ
	E2251T	
	VESA (A x B)	75 x 75
Vakioruuvi	M4	
Ruuvien määrä	4	
Seinäkiinnike (lisävaruste)	RW120 	

- VESA (A x B)



VAROITUS

- Irrota virtajohto, ennen kuin siirrät tai asennat näytön. Näin vältät sähköiskun vaaran.
- Jos asennat näytön kattoon tai vinolle seinälle, se voi pudota ja aiheuttaa vakavan vamman.
- Käytä ainoastaan hyväksytyä LG:n seinäkiinnikettä ja ota yhteys paikalliseen jälleenmyyjään tai asiantuntevaan asentajaan.
- Älä kiristä ruuveja liian tiukalle, sillä se voi vahingoittaa näyttöä ja kumota takuun.
- Käytä ainoastaan VESA-standardin mukaisia ruuveja ja seinäkiinnikkeitä. Takuu ei korvaa vahinkoja tai henkilövammoja, jotka johtuvat virheellisestä käytöstä tai sopimattomien lisävarusteiden käytöstä.



HUOMAUTUS

- Käytä ruuveja, jotka on mainittu VESA-standardin mukaisten ruuvien teknisissä tiedoissa.
- Seinäkiinnikesarja sisältää asennusoppaan ja tarvittavat osat.
- Seinäkiinnike on lisävaruste. Voit hankkia lisävarusteita paikalliselta jälleenmyyjältä.
- Ruuvien pituus voi vaihdella seinäkiinnikkeen mukaan. Varmista, että käytät sopivan mittaisia ruuveja.
- Lisätietoja on seinäkiinnikkeen mukana toimitetuissa käyttöohjeissa.

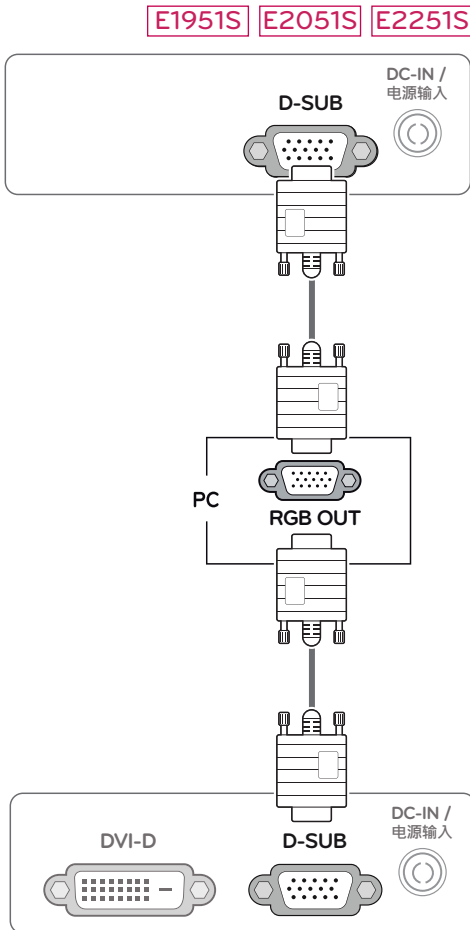
NÄYTÖN KÄYTTÄMINEN

Tietokoneeseen kytkeminen

- Näyttö tukee Plug & Play * -toimintoa.
* Plug & Play: Kun käyttäjä liittää tietokoneeseen ulkoisen laitteen ja kytkee siihen virran, tietokone tunnistaa laitteen ilman määrittämiä tai käyttäjän toimia.

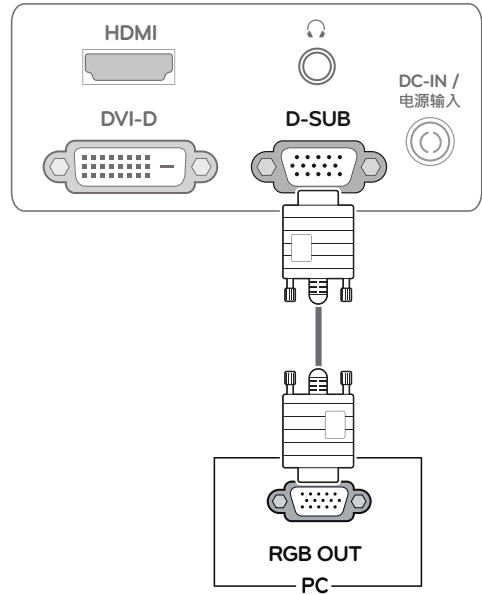
D-Sub-liitäntä

Siirtää analogisen videosignaalin tietokoneesta näyttöön. Kytke tietokone ja näyttö mukana toimitetulla 15-nastaisella D-sub-signaaliakaapelilla seuraavien ohjeiden mukaisesti.



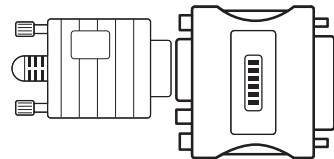
E1951T E2051T E2251T E2351T

E2251VR E2351VR E2251VQ E2351VQ



! HUOMAUTUS

- D-Sub-signaaliakabelin liittimen käyttäminen Macintosh-tietokoneilla



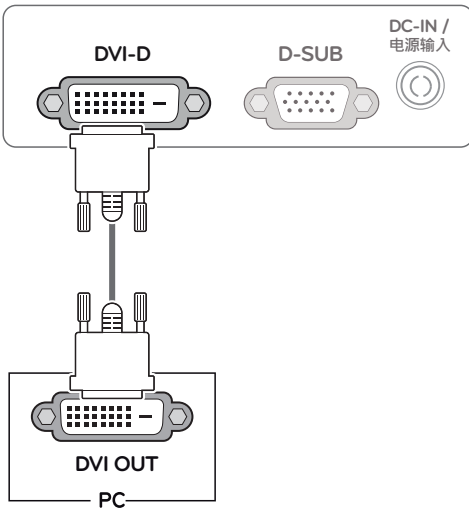
• Mac-sovitin

Apple Macintosh -tietokoneille tarvitaan erillinen sovitin, joka muuttaa tiheän 15-nastaisen (3-rivisen) D-Sub VGA -liittimen 15-nastaiseksi 2-riviseksi liittimeksi.

DVI-D-liitäntä

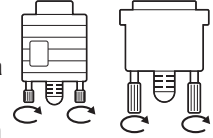
Siirtää digitaalisen videosignaalin tietokoneesta näyttöön. Kytke tietokone ja näyttö DVI-kaapelilla seuraavien ohjeiden mukaisesti.

E1951T **E2051T** **E2251T** **E2351T**

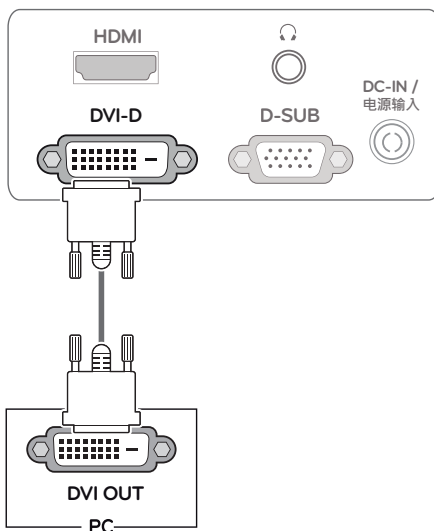


VAROITUS

- Kytke signaalitulo-kaapeli ja tiukenna se kiertämällä ruuveja myötäpäivään.
- Älä paina näyttöä pitkään sormella, sillä se voi aiheuttaa näytössä tilapäisen vääristymän.
- Älä jätä pysäytyskuvaa näkyviin pitkäksi aikaa haamukuvien (image burn) välttämiseksi. Käytä näytönsäästäjää, jos mahdollista.



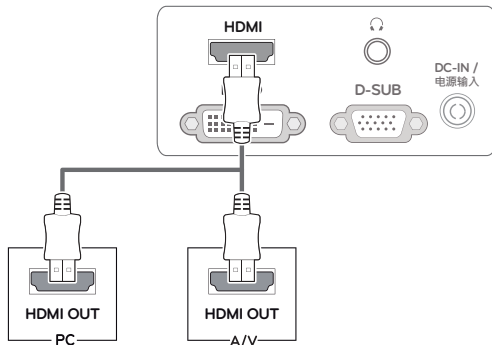
E2251VR **E2351VR** **E2251VQ** **E2351VQ**



HDMI-liitäntä

Siirtää digitaalisen video- ja äänisignaalin tietokoneesta tai A/V-laitteesta näyttöön. Kytke tietokone tai AV-laite ja näyttö HDMI-kaapelilla seuraavan kuvan mukaisesti.

E2251VR **E2351VR** **E2251VQ** **E2351VQ**

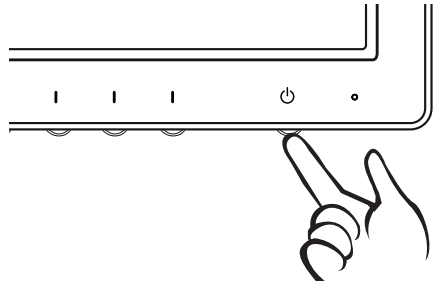


! HUOMAUTUS

- HDMI-liitännän (PC) käyttäminen voi aiheuttaa yhteensopivuusongelmia.
- Jos haluat käyttää kahta tietokonetta, yhdistä vastaava signaalikaapeli (D-SUB/DVI-D/HDMI) näyttöön.
- Jos kytket näyttöön virran sen ollessa kylmä, kuva voi vilkkua. Tämä on normaalia.
- Näytössä voi näkyä punaisia, vihreitä tai sinisiä täpliä. Tämä on normaalia.

Automaattiset kuva-asetukset -toiminto

Kytke näyttöön virta painamalla etupaneelin virtapainiketta. Kun näytön virta on päällä, laite suorittaa **Automaattiset kuva-asetukset** -toiminnon automaattisesti. (vain analogisessa tilassa)



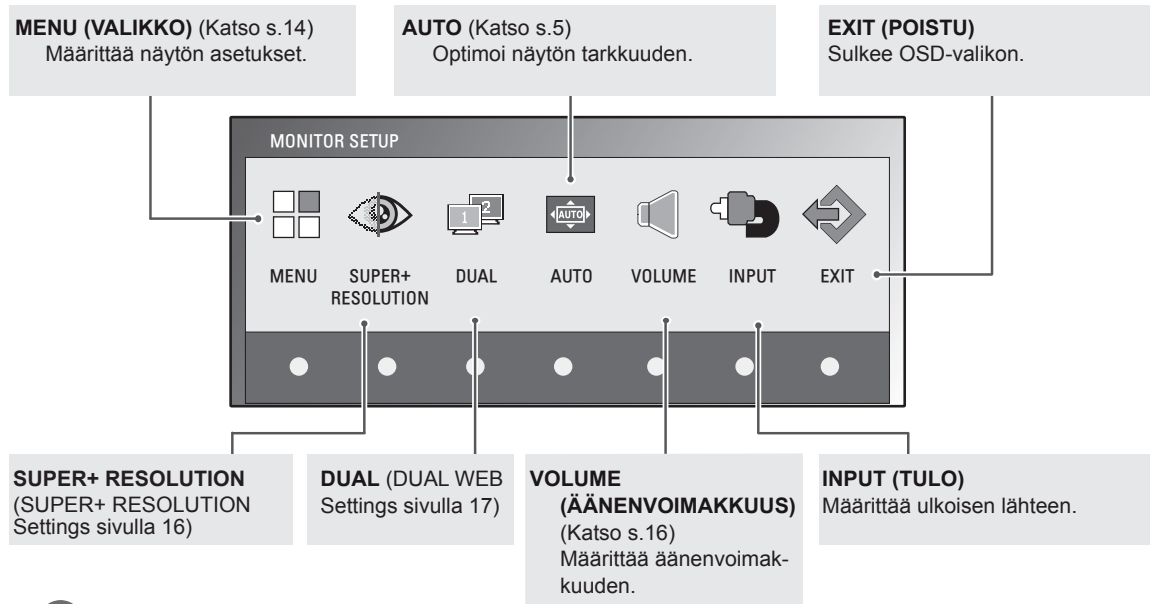
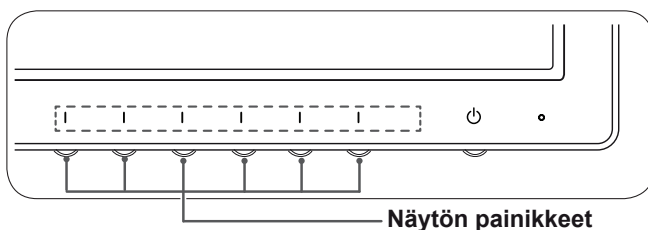
! HUOMAUTUS

- **Automaattiset kuva-asetukset -toiminto.**
Tämä toiminto optimoi näytön asetukset. Kun käyttäjä kytkee näytön ensimmäistä kertaa, toiminto valitsee parhaat näyttöasetukset automaattisesti yksittäisille tulosignaaleille (vain analogisessa tilassa).
- **AUTO-toiminto.**
Paina ongelmatilanteissa (epäselvä kuva, epäselvä teksti, näytön vilkkuminen tai vino kuva) AUTO-toiminnon painiketta, niin näytön tarkkuus paranee (vain analogisessa tilassa).

ASETUSTEN MUOKKAAMINEN

Päävalikoiden käyttäminen

- 1 Avaa **MONITOR SETUP (NÄYTÖN ASETUKSET)** -OSD-valikko painamalla mitä tahansa näytön etupaneelin painiketta.
- 2 Paina haluttua valikkokohtaa.
- 3 Muuta valikkokohtan arvoa painamalla näytön edessä olevia painikkeita. Palaa ylävalikkoon tai muuta muiden valikkokohtien asetuksia ylänuolinäppäimellä (⬆).
- 4 Poistu OSD-valikosta valitsemalla **EXIT (POISTU)**.



! HUOMAUTUS

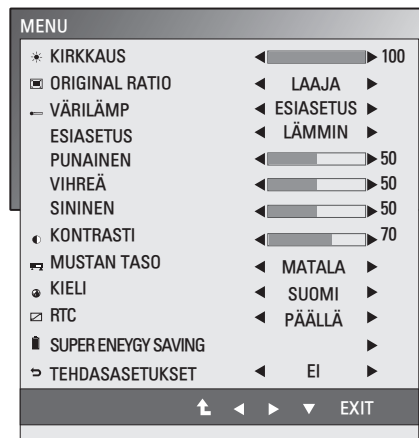
Valikkokohtat ovat käytössä tulosignaalin tyypin ja laitemallin mukaan.

	Menu	SUPER+ RESOLUTION	DUAL	AUTO	VOLUME	INPUT	EXIT
E1951S / E2051S / E22551S	•	-	•	•	-	-	•
E1951T / E2051T / E2251T / E2351T	•	-	•	•	-	•	•
E2251VR / E2351VR	•	•	•	•	-	•	•
E2251VR / E2351VR (vain HDMI-tilassa)	•	•	•	-	•	•	•
E2251VQ / E2351VQ	•	-	•	•	-	•	•
E2251VQ / E2351VQ (vain HDMI-tilassa)	•	-	•	-	•	•	•

Asetusten muokkaaminen

Valikkoasetukset

- 1 Avaa **MONITOR SETUP (NÄYTÖN ASETUKSET)** -OSD--valikko painamalla mitä tahansa näytön etupaneelin painiketta.
- 2 Avaa OSD-valikko painamalla **MENU (VALIKKO)** -painiketta.
- 3 Valitse asetukset **◀** tai **▶** tai **▼** -painikkeella.
- 4 Poistu OSD-valikosta valitsemalla **EXIT (POISTU)**.
Palaa ylävalikkoon tai muuta muiden valikkokohtien asetuksia ylänuolinäppäimellä (**↑**).



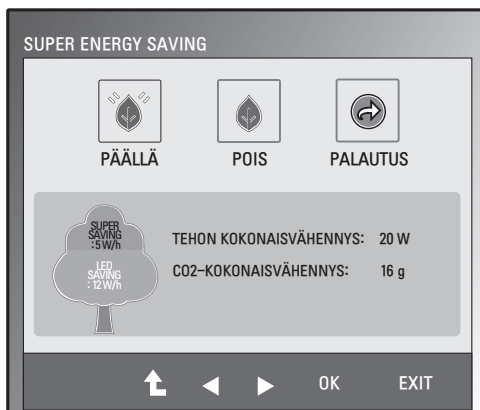
Käytettävissä olevat valikkoasetukset on kuvattu alla.

Valikko	Analoginen	digitaalinen	HDMI	Kuvaus
KIRKKAUS	•	•	•	Säätää näytön kirkkautta.
ORIGINAL RATIO (ALKUPERÄINEN SUHDE)	•	•	•	LAAJA
				Siirtyä tulosignaalin mukaiseen kokonäyttötilaan.
VÄRILÄMP	•	•	•	ORIGINAL (ALKUPERÄINEN)
				Muuttaa tulosignaalin kuvasuhteen alkuperäiseksi. * Tämä toiminto toimii vain, jos tulosignaalin tarkkuus on pienempi kuin näytön kuvasuhde (16:9).
KONTRASTI	•	•	•	ESIASETUS
				Valitse näytön värit. • LÄMMIN: Aseta näytön väriämpötila lämpimäksi (punaisempi). • NORMAALI: Aseta näytön väriämpötila keskitasolle. • KYLMÄ: Aseta näytön väriämpötila viileäksi (sinisempi).
MUSTAN TASO (vain HDMI-tilassa)	-	-	•	KÄYTTÄJÄ
				• PUNAINEN: Määritä punainen väritaso. • VIHREÄ: Määritä vihreä väritaso. • SININEN: Määritä sininen väritaso.
KIELI	•	•	•	Muuttaa valikkokielen.
RTC	•	•	•	Valitse ON (PÄÄLLÄ), jos haluat ottaa haamukuvia vähentävän RTC (Response Time Control) -toiminnon käyttöön. Valitse OFF (POIS), jos haluat ottaa RTC (Response Time Control) -toiminnon pois käytöstä ja käyttää näytön omaa vasteaikaa.
SUPER ENERGY SAVING	•	•	•	Määrittää SUPER ENERGY SAVING -toiminnon asetukset.
FACTORY RESET (TEHDASASETUKSET)	•	•	•	Palauttaa kieliasetuksia lukuun ottamatta näytön alkuperäiset tehdasasetukset.

- **Analoginen:** D-Sub-tulo (analoginen signaali).
- **Digitaalinen:** DVI-D-tulo (digitaalinen signaali) tulo.
- **HDMI:** HDMI-tulo (digitaalinen signaali).

SUPER ENERGY SAVING -asetukset

- 1 Avaa **MONITOR SETUP (NÄYTÖN ASETUKSET)** -OSD--valikko painamalla mitä tahansa näytön etupaneelin painiketta.
- 2 Avaa OSD-valikko painamalla **MENU (VALIKKO)** -painiketta.
- 3 Valitse **SUPER ENERGY SAVING ▼** -painikkeella.
- 4 Avaa **SUPER ENERGY SAVING ►** -painikkeella.
- 5 Valitse asetukset ◀ tai ▶ -painikkeilla.
- 6 Poistu OSD-valikosta valitsemalla **EXIT (POISTU)**.
Palaa ylävalikkoon tai määritä muita asetuksia ylänuolipainikkeella (⬆).



Käytettävissä olevat SUPER ENERGY SAVING -asetukset on kuvattu alla.

Valikko	Kuvaus
ON (PÄÄLLÄ)	Ottaa käyttöön energiaa säästävän SUPER ENERGY SAVING -toiminnon.
OFF (POIS)	Poistaa SUPER ENERGY SAVING -toiminnon käytöstä.
RESET (PALAUTUS)	Palauttaa tehon kokonaisvähennyksen sekä CO2-kokonaisvähennyksen arvot.

! HUOMAUTUS

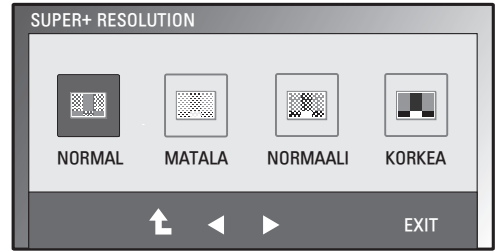
- **TOTAL POWER REDUCTION (TEHON KOKONAISVÄHENNYS):** Näyttää, kuinka paljon näytön käytössä säästyy energiaa.
- **TOTAL CO2 REDUCTION (CO2-KOKONAISVÄHENNYS):** Muuttaa TEHON KOKONAISVÄHENNYKSEN CO2-KOKONAISVÄHENNYKSEKSI.
- **VÄHENNYSTIEDOT (W/h)**

	470 mm (18,5 inch)	508 mm (20 inch)	546 mm (21,5 inch)	584 mm (23 inch)
SUPER SAVING	3 W/h	3 W/h	4 W/h	5 W/h
LED SAVING	3 W/h	18 W/h	15 W/h	12 W/h

- Vähennystiedot muuttuvat paneelin mukaan. Arvot vaihtelevat paneelin ja paneelin myyjien välillä.
- LG on laskenut nämä arvot käyttämällä "**lähtevää videosignaalia**".
- LED SAVING (LED-VÄHENNYS) ilmoittaa säästävän energian määrän, kun käytetään WLED-paneelia CCFL-paneelin sijasta.
- SUPER SAVING (VIRRANSÄÄSTÖ) ilmoittaa, kuinka paljon energiaa SUPER ENERGY SAVING -toiminto säästää.

SUPER+ RESOLUTION (SUPER+-TARKKUUS) -asetukset

- 1 Avaa **MONITOR SETUP (NÄYTÖN ASETUKSET)** -OSD-valikko painamalla mitä tahansa näytön etupaneelin painiketta.
- 2 Avaa OSD-valikko painamalla **SUPER+ RESOLUTION** -painiketta.
- 3 Valitse asetukset ◀ tai ▶ -painikkeilla.
- 4 Poistu OSD-valikosta valitsemalla **EXIT (POISTU)**.
Palaa ylävalikkoon tai määritä muita asetuksia ylänuolipainikkeella (⬆).



Käytettävissä olevat SUPER+ RESOLUTION (SUPER+-TARKKUUS) -asetukset on kuvattu alla.

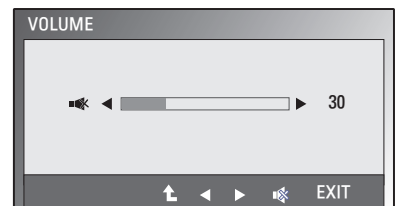
Valikko	Kuvaus
NORMAALI	Valitse tämä, kun haluat käyttää tuotetta yleiskäyttöympäristössä. Normaali-tilassa SUPER+ RESOLUTION (SUPER+-TARKKUUS) on pois päältä.
MATALA	Tämän avulla käyttäjä saa halutessaan luonnollisen videonäytön, jossa on pehmeä kuva. Toimii hyvin videoissa, joissa on pientä liikettä tai pysäytyskuvaa.
NORMAALI	Tämän avulla käyttäjä saa miellyttävän, normaalitasoisen videonäytön matalan ja korkean tilan väliltä. Tämä on tehokas UCC (User Created Contents)- ja teräväpiirtovideoissa.
KORKEA	Tämän avulla käyttäjä saa halutessaan terävän videonäytön, jossa on selkeä kuva. Tämä sopii erityisesti korkean resoluution videonäyttöille ja peleille.

! HUOMAUTUS

- **SUPER+ RESOLUTION (SUPER+-TARKKUUS)** -tilassa voi esiintyä kohinaa, joten **SUPER+-TARKKUUS (SUPER+-TARKKUUS)** -tila kannattaa valita sisällön mukaan, jotta kuva on kirkas.

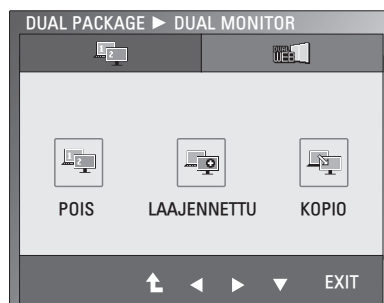
Äänenvoimakkuuden asetukset (vain HDMI-tilassa)

- 1 Avaa **MONITOR SETUP (NÄYTÖN ASETUKSET)** -OSD-valikko painamalla mitä tahansa näytön etupaneelin painiketta.
- 2 Avaa OSD-valikko painamalla **VOLUME (ÄÄNENVOIMAKKUUS)** -painiketta.
- 3 Voit säätää **VOLUME (ÄÄNENVOIMAKKUUS)** -asetusta ◀ tai ▶ -painikkeilla.
- 4 Poistu OSD-valikosta valitsemalla **EXIT (POISTU)**.
Palaa ylävalikkoon tai määritä muita asetuksia ylänuolipainikkeella (⬆).



DUAL MONITOR (KAKSI NÄYTTÖÄ) -asetukset

- 1 Avaa **MONITOR SETUP (NÄYTÖN ASETUKSET)** -OSD-valikko painamalla mitä tahansa näytön etupaneelin painiketta.
- 2 Avaa OSD-valikko painamalla **DUAL (KAKSOISTILA)** -painiketta.
- 3 Valitse asetukset ensin ▼-painiketta ja sitten ◀ ja ▶-painikkeita.
- 4 Poistu OSD-valikosta valitsemalla **EXIT (POISTU)**.
Palaa ylävalikkoon tai määritä muita asetuksia ylänuolipainikkeella (↑).

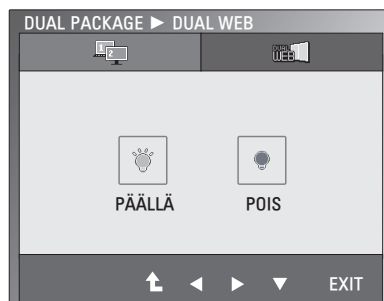


Käytettävissä olevat DUAL MONITOR (KAKSI NÄYTTÖÄ) -asetukset on kuvattu alla.

Valikko	Kuvaus	
DUAL MONITOR	POIS	Jos valitset OFF, DUAL MONITOR (KAKSI NÄYTTÖÄ) ei ole käytössä.
	LAAJENNETTU	Jos valitset EXTENDED, voit käyttää toista näyttöä ensisijaisen näytön laajennuksena.
	KOPIO	Jos valitset CLONE, voit käyttää toista näyttöä ensisijaisen näytön kloonina.

DUAL WEB (KAKSOISVERKKOTILA) -asetukset

- 1 Avaa **MONITOR WEB (VERKKONÄYTTÖ)** OSD -valikko painamalla mitä tahansa näytön etupaneelin painiketta.
- 2 Avaa OSD-valikko painamalla **DUAL (KAKSOISTILA)** -painiketta.
- 3 Valitse asetukset ensin ▼-painiketta ja sitten ◀ ja ▶-painikkeita.
- 4 Poistu OSD-valikosta valitsemalla **EXIT (POISTU)**.
Palaa ylävalikkoon tai muuta muiden valikkokohtien asetuksia ylänuolinäppäimellä (↑).



Käytettävissä olevat DUAL WEB (KAKSOISVERKKONÄYTTÖ) -asetukset on kuvattu alla.

Valikko	Kuvaus	
KAKSOISLEVY	PÄÄLLÄ	Jako kahteen osaan tehostaa verkkoselailua. Helpottaa ikkunoiden järjestämistä ja siirtämistä näytöllä. Helpottaa jaettujen ikkunoiden suhteen hallintaa.
	POIS	Jos valitset OFF, DUAL WEB (KAKSOISVERKKOTILA) ei ole käytössä.

! HUOMAUTUS

- Näytön ollessa virransäästötilassa (tietokoneen virransäästöasetuksien mukaisesti) voit palauttaa näytön normaalitilaan painamalla mitä tahansa näppäintä ja valitsemalla kaksoistila-vaihtoehdon.

VIANMÄÄRITYS

Tarkista seuraavat asiat, ennen kuin otat yhteyttä huoltoon.

Kuvaa ei näy	
Onko näytön virtajohto kytketty?	<ul style="list-style-type: none"> Tarkista, onko virtajohto kytketty seinäpistorasiaan kunnolla.
Palaako virranilmaisimen valo?	<ul style="list-style-type: none"> Paina virtanäppäintä.
Vilkkuuko virranilmaisimen valo?	<ul style="list-style-type: none"> Jos näyttö on virransäästötilassa, tuo kuva esiin siirtämällä hiirtä tai painamalla mitä tahansa näppäintä. Yritä käynnistää tietokone.
Näkykö näytössä viesti "OUT OF RANGE" ("ULKOPUOLELLA")?	<ul style="list-style-type: none"> Tämä viesti ilmestyy näkyviin, kun tietokoneen (näytönohjaimen) signaali on näytön pysty- tai vaakasuuntaisen taajuusalueen ulkopuolella. Määritä näytön asetukset uudelleen Tekniset tiedot -osion mukaisesti.
Näkykö näytössä viesti "CHECK SIGNAL CABLE" ("TARKISTA SIGN.KAAPELI")?	<ul style="list-style-type: none"> Tämä viesti ilmestyy näkyviin, kun tietokoneen ja näytön välistä signaalikaapelia ei ole kytketty. Tarkista signaalikaapelin kytkentä ja yritä uudelleen.

Näkykö näytössä viesti "OSD LOCKED" ("OSD LUKITTU")?	
Näkykö näytössä viesti "OSD LOCKED" ("OSD LUKITTU"), kun painat ensimmäinen painike vasemalla?	<ul style="list-style-type: none"> Voit lukita nykyiset asetukset niin, ettei niitä voi muuttaa vahingossa. Voit vapauttaa OSD-asetukset milloin tahansa pitämällä ensimmäinen painike vasemmalla painettuna useita sekunteja. Näkyviin tulee viesti "OSD UNLOCKED" ("OSD VAPAUTETTU").

Kuva ei näy oikein.	
Näyttö on väärässä asennossa.	<ul style="list-style-type: none"> Säädä näytön asetukset sopiviksi automaattisesti painamalla AUTO-painiketta.
Näytön taustalla näkyy pystysuoria palkkeja tai raitoja.	<ul style="list-style-type: none"> Säädä näytön asetukset sopiviksi automaattisesti painamalla AUTO-painiketta.
Kuvissa näkyy vaakasuuntaisia häiriöitä tai merkit ovat epätarkkoja.	<ul style="list-style-type: none"> Säädä näytön asetukset sopiviksi automaattisesti painamalla AUTO-painiketta. Avaa valikko Ohjauspaneelissa ► Näyttö ► Asetukset ja määritä näytölle suositustarkkuus tai säädä näytön asetukset sopiviksi. Aseta väritarkkuudeksi yli 24 bittiä (true color).



VAROITUS

- Tarkista valikosta **Ohjauspaneeli ► Näyttö ► Asetukset**, onko taajuus tai tarkkuus muuttunut. Jos on, määritä näytönohjaimelle suositustarkkuus.
- Jos suositustarkkuutta (optimaalinen tarkkuus) ei ole valittu, merkit saattavat olla epätarkkoja ja näyttö saattaa olla himmeä, pienentynyt tai vääristynyt. Varmista, että valitset suositustarkkuuden.
- Asetuksen valitsemistapa voi vaihdella tietokoneen ja käyttöjärjestelmän mukaan. Näytönohjain ei välttämättä tue yllä mainittua tarkkuutta. Pyydä siinä tapauksessa lisätietoja tietokoneen tai näytönohjaimen valmistajalta.

Kuva ei näy oikein.	
Kuva on yksivärinen tai epätavallisen värinen.	<ul style="list-style-type: none"> • Tarkista, onko signaalikaapeli kytketty oikein, ja kiinnitä se tarvittaessa ruuvimeisselillä. • Varmista, että näyttöohjain on asetettu oikein. • Aseta väritarkkuudeksi yli 24 bittiä valikossa Ohjauspaneeli ▶ Asetukset.
Kuva vilkkuu.	<ul style="list-style-type: none"> • Tarkista, onko näyttö asetettu limitystilaan. Jos on, valitse näytölle suositustarkkuus.


Näkykö näytössä viesti "Unrecognized monitor, Plug&Play (VESA DDC) monitor found" (Näyttö tuntematon, Plug&Play (VESA DDC) -näyttö löydetty)?	
Oletko asentanut näyttöohjaimen ajurit?	<ul style="list-style-type: none"> • Asenna näyttöohjaimet ajurit näytön mukana toimitetulta CD-levyltä (tai levykkeeltä). Voit myös ladata ajurin verkkosivuiltamme osoitteesta http://www.lg.com. • Tarkista, tukeeko näyttöohjain Plug & Play -toimintoa.

Äänitoiminto ei toimi.	
Kuva näkyy mutta ääniä ei kuulu.	<ul style="list-style-type: none"> • Tarkista, onko äänenvoimakkuuden asetuksena "0". • Tarkista, onko ääni vaimennettu. • HDMI-kaapeli on oikein paikallaan. • Kuulokekaapeli on oikein paikallaan. • Tarkista äänen muoto. Pakattuja äänitiedostoja ei tueta.

TEKNISET TIEDOT

E1951S

E1951T

EkraanaNäyttö	Näyttötyyppi	47,0 cm (18,5 tuuman) litteä TFT-LCD-aktiivimatriisinäyttö Häikäisyä ehkäisevä pinnoite Näkyvä diagonaalikoko: 47,0 cm
	Pikseliväli	0,3 mm x 0,3 mm (pikseliväli)
Synkronoitu tulo	Vaakataajuus	30 kHz - 61 kHz (automaattinen)
	Pystytaajuus	56 Hz - 75 Hz (automaattinen)
	Signaalin muoto	
	E1951S	Erillinen synkr.
	E1951T	Erillinen synkr., digitaalinen
Videotulo	Signaalin tulo	
	E1951S	15-nastainen D-Sub- tai DVI-D-liitin
	E1951T	15-nastainen D-Sub- tai DVI-D-liitin (digitaalinen)
	Signaalin muoto	
	E1951S	Analoginen RGB (0,7 Vp-p / 75 ohmia)
	E1951T	Analoginen RGB (0,7 Vp-p / 75 ohmia), digitaalinen
Tarkkuus	Enintään	
	E1951S	D-Sub (analoginen) : 1366 x 768 @ 60 Hz
	E1951T	D-Sub (analoginen) / DVI(Digital): 1366 x 768 @ 60 Hz
	Suositteltu	VESA 1366 x 768 @ 60 Hz
Plug & Play	E1951S	DDC 2B (analoginen)
	E1951T	DDC 2B (analoginen, digitaalinen)
Virrankulutus	Päällä: 17 W (tyypillinen) Lepotila ≤ 0,5 W Pois ≤ 0,5 W	
Ottoteho	12 V  2,0 A	
AC-DC Adapter	Tyyppi ADS-24NP-12-1 12024G, valmistaja HONOR Electronic	
Mitat (leveys x korkeus x syvyys)	Jalustan kanssa	44,94 cm x 17,26 cm x 35,6 cm
	Ei jalustaa	44,94 cm x 3,35 cm x 27,9 cm
Paino	2 kg	
Kallistuskulma	-5° - 15°	
Ympäristön olosuhteet	Käyttölämpötila	10°C - 35 °C
	Ilmankosteus	20 % - 80 % tiivistymätön
	Säilytyslämpötila	-10°C - 60 °C
	Säilytyskosteus	5 % - 90 % tiivistymätön
Jalustan tuki	Kiinnitettynä (), irrotettuna (O)	
Virtajohto	Seinäpistoke	

Tuotteen teknisiä tietoja (yllä) voidaan muuttaa ilman ennakoilmoitusta tuotteen toimintojen päivittämisen vuoksi.


E2051S E2051T

EkraanaNäyttö	Näyttötyyppi	50,8 cm (20,0 tuuman) litteä TFT-LCD-aktiivimatriisinäyttö Häikäisyä ehkäisevä pinnoite Näkyvä diagonaalikoko: 50,8 cm
	Pikseliväli	0,2766 mm x 0,2766 mm (pikseliväli)
Synkronoitu tulo	Vaakataajuus	30 kHz - 83 kHz (automaattinen)
	Pystytaajuus	56 Hz - 75 Hz (automaattinen)
	Signaalin muoto	
	E2051S	Erillinen synkr.
	E2051T	Erillinen synkr., digitaalinen
Videotulo	Signaalin tulo	
	E2051S	15-nastainen D-Sub- tai DVI-D-liitin
	E2051T	15-nastainen D-Sub- tai DVI-D-liitin (digitaalinen)
	Signaalin muoto	
	E2051S	Analoginen RGB (0,7 Vp-p / 75 ohmia)
	E2051T	Analoginen RGB (0,7 Vp-p / 75 ohmia), digitaalinen
Tarkkuus	Enintään	
	E2051S	D-Sub (analoginen) : 1600 x 900 @ 60 Hz
	E2051T	D-Sub (analoginen) / DVI (Digital): 1600 x 900 @ 60 Hz
	Suositteltu	VESA 1600 x 900 @ 60 Hz
Plug & Play	E2051S	DDC 2B (analoginen)
	E2051T	DDC 2B (analoginen, digitaalinen)
Virrankulutus	Päällä: 21 W (tyypillinen) Lepotila ≤ 0,5 W Pois ≤ 0,5 W	
Ottoteho	12 V $\overline{=}$ 2,0 A	
AC-DC Adapter	Tyyppi ADS-24NP-12-1 12024G, valmistaja HONOR Electronic	
Mitat (leveys x korkeus x syvyys)	Jalustan kanssa	48,28 cm x 17,42 cm x 37,5 cm
	Ei jalustaa	48,28 cm x 3,35 cm x 29,7 cm
Paino	2,197 kg	
Kallistuskulma	-5° - 15°	
Ympäristön olosuhteet	Käyttölämpötila	10°C - 35 °C
	Ilmankosteus	20 % - 80 % tiivistymätön
	Säilytyslämpötila	-10°C - 60 °C
	Säilytyskosteus	5 % - 90 % tiivistymätön
Jalustan tuki	Kiinnitettyinä (), irrotettuna (O)	
Virtajohto	Seinäpistoke	

Tuotteen teknisiä tietoja (yllä) voidaan muuttaa ilman ennakoilmoitusta tuotteen toimintojen päivittämisen vuoksi.


E2251S

E2251T

EkraanaNäyttö	Näyttötyyppi	54,6 cm (21.5 tuuman) litteä TFT-LCD-aktiivimatriisinäyttö Häikäisyä ehkäisevä pinnoite Näkyvä diagonaalikoko: 54,6 cm
	Pikseliväli	0.248 mm x 0.248 mm (pikseliväli)
Synkronoitu tulo	Vaakataajuus	30 kHz - 83 kHz (automaattinen)
	Pystytaajuus	56 Hz - 75 Hz (automaattinen)
	Signaalin muoto	
	E2251S	Erillinen synkr.
	E2251T	Erillinen synkr., digitaalinen
Videotulo	Signaalin tulo	
	E2251S	15-nastainen D-Sub- tai DVI-D-liitin
	E2251T	15-nastainen D-Sub- tai DVI-D-liitin (digitaalinen)
	Signaalin muoto	
	E2251S	Analoginen RGB (0,7 Vp-p / 75 ohmia)
E2251T	Analoginen RGB (0,7 Vp-p / 75 ohmia), digitaalinen	
Tarkkuus	Enintään	
	E2251S	D-Sub (analoginen) : 1920 x 1080 @ 60 Hz
	E2251T	D-Sub (analoginen) / DVI (digitaalinen): 1920 x 1080 @ 60 Hz
	Suositteltu	VESA 1920 x 1080 @ 60 Hz
Plug & Play	E2251S	DDC 2B (analoginen)
	E2251T	DDC 2B (analoginen, digitaalinen)
Virrankulutus	Päällä: 26 W (tyypillinen) Lepotila ≤ 0,5 W Pois ≤ 0,5 W	
Ottoteho	19 V  2,1 A	
Muuntaja	Tyyppi EADP-40LB B, valmistaja Delta Electronic	
Mitat (leveys x korkeus x syvyys)	Jalustan kanssa	51,75 cm x 18,65 cm x 39,4 cm
	Ei jalustaa	51,75 cm x 3,35 cm x 31,7 cm
Paino	2,477 kg	
Kallistuskulma	-5° - 15°	
Ympäristön olosuhteet	Käyttölämpötila	10°C - 35 °C
	Ilmankosteus	20 % - 80 % tiivistymätön
	Säilytyslämpötila	-10°C - 60 °C
	Säilytyskosteus	5 % - 90 % tiivistymätön
Jalustan tuki	Kiinnitettyinä (), irrotettuna (O)	
Virtajohto	Seinäpistoke	

Tuotteen teknisiä tietoja (yllä) voidaan muuttaa ilman ennakoilmoitusta tuotteen toimintojen päivittämisen vuoksi.

E2251VR E2251VQ

EkraanaNäyttö	Näyttötyyppi	54,6 cm (21,5 tuuman) Flat Panel Active matrix-TFT LCD Anti-Glare coating. Näkyvä diagonaalikoko: 54,6 cm
	Pikseliväli	0.248 mm x 0.248 mm (pikseliväli)
Synkronoitu tulo	Vaakataajuus	30 kHz - 83 kHz (automaattinen)
	Pystytaajuus	56 Hz - 75 Hz (D-Sub, DVI-D) 56 Hz - 61 Hz (HDMI)
	Signaalin muoto	Erillinen synkr., digitaalinen. HDMI
Videotulo	Signaalin tulo	15-nastainen D-Sub- tai DVI-D-liitin (digitaalinen) HDMI (A- TYYPPI)-liitin
	Signaalin muoto	Analoginen RGB (0,7 Vp-p / 75 ohmia), digitaalinen, HDMI
Tarkkuus	Enintään	D-Sub (analoginen) : 1920 x 1080 @ 60 Hz DVI(digitaalinen) / HDMI :1920 x 1080 @ 60 Hz
	Suositteltu	VESA 1920 x 1080 @ 60 Hz
Plug & Play	DDC 2B (analoginen, digitaalinen, HDMI)	
Virrankulutus	Päällä: 26 W (tyypillinen) Lepotila ≤ 0,5 W Pois ≤ 0,5 W	
Ottoteho	19 V  2,1 A	
Muuntaja	Tyyppi EADP-40LB B, valmistaja Delta Electronic	
Mitat (leveys x korkeus x syvyys)	Jalustan kanssa	51,75 cm x 18,65 cm x 39,4 cm
	Ei jalustaa	51,75 cm x 3,35 cm x 31,7 cm
Paino	2,477 kg	
Kallistuskulma	-5° - 15°	
Ympäristön olosuhteet	Käyttölämpötila	10°C - 35 °C
	Ilmankosteus	20 % - 80 % tiivistymätön
	Säilytyslämpötila	-10°C - 60 °C
	Säilytyskosteus	5 % - 90 % tiivistymätön
Jalustan tuki	Kiinnitettynä (), irrotettuna (O)	
Virtajohto	Seinäpistoke	

Tuotteen teknisiä tietoja (yllä) voidaan muuttaa ilman ennakoilmoitusta tuotteen toimintojen päivittämisen vuoksi.

E2351T E2351VR E2351VQ

EkraanaNäyttö	Näyttötyyppi	58,4 cm (23 tuuman) litteä TFT-LCD-aktiivimatriisinäyttö Häikäisyä ehkäisevä pinnoite Näkyvä diagonaalikoko: 58,4 cm
	Pikseliväli	0,265 mm x 0,265 mm (pikseliväli)
Synkronoitu tulo	Vaakataajuus	30 kHz - 83 kHz (automaattinen)
	Pystytaajuus	
	E2351T	56 Hz - 75 Hz (D-Sub, DVI-D)
	E2351VR / E2351VQ	56 Hz - 75 Hz (D-Sub, DVI-D) 56 Hz - 61 Hz (HDMI)
	Signaalin muoto	
	E2351T	Erillinen synkr.
E2351VR / E2351VQ	Erillinen synkr., digitaalinen, HDMI	
Videotulo	Signaalin tulo	
	E2351T	15-nastainen D-Sub- tai DVI-D-liitin (digitaalinen)
	E2351VR / E2351VQ	15-nastainen D-Sub- tai DVI-D-liitin (digitaalinen) HDMI (A- TYYPPI)-liitin
	Signaalin muoto	
	E2351T	Analoginen RGB (0,7 Vp-p / 75 ohmia), digitaalinen
E2351VR / E2351VQ	Analoginen RGB (0,7 Vp-p / 75 ohmia), digitaalinen, HDMI	
Tarkkuus	Enintään	
	E2351T	D-SUB (analoginen) / DVI (digitaalinen) : 1920 x 1080 @ 60 Hz
	E2351VR / E2351VQ	D-SUB (analoginen) : 1920 x 1080 @ 60 Hz DVI (digitaalinen) / HDMI (digitaalinen) : 1920 x 1080 @ 60 Hz
	Suositeltu	VESA 1920 x 1080 @ 60 Hz
Plug & Play	E2351T	DDC 2B (analoginen, digitaalinen)
	E2351VR / E2351VQ	DDC 2B (analoginen, digitaalinen, HDMI)
Virrankulutus	Päällä: 30 W (tyypillinen) Lepotila ≤ 0,5 W Pois ≤ 0,5 W	
Ottoteho	19 V $\overline{\text{---}}$ 2,1 A	
Muuntaja	Tyyppi EADP-40LB B, valmistaja Delta Electronic	
Mitat (leveys x korkeus x syvyys)	Jalustan kanssa	54,92 cm x 18,65 cm x 41,2 cm
	Ei jalustaa	54,92 cm x 3,35 cm x 33,5 cm
Paino	2,724 kg	
Kallistuskulma	-5° - 15°	
Ympäristön olosuhteet	Käyttölämpötila	10°C - 35 °C
	Ilmankosteus	20 % - 80 % tiivistymätön
	Säilytyslämpötila	-10°C - 60 °C
Säilytyskosteus	5 % - 90 % tiivistymätön	
Jalustan tuki	Kiinnitettynä (), irrotettuna (O)	
Virtajohto	Seinäpistoke	

Tuotteen teknisiä tietoja (yllä) voidaan muuttaa ilman ennakoilmoitusta tuotteen toimintojen päivittämisen vuoksi.

Esiasetetut tilat (tarkkuus)

D-SUB-/DVI-ajastus

E1951S / E1951T

*Jos et voi valita näytön tarkkuudeksi 1366 x 768, päivitä näyttönohjain.

Näyttötilat (tarkkuus)	Vaakataajuus (kHz)	Pystytaajuus (Hz)	Napaisuus (H/V)	
720 x 400	31,468	70	-/+	
640 x 480	31,469	60	-/-	
640 x 480	37,500	75	-/-	
800 x 600	37,879	60	+/+	
800 x 600	46,875	75	+/+	
832 x 624	49,725	75	-/-	
1024 x 768	48,363	60	-/-	
1024 x 768	60,123	75	+/+	
1366 x 768	47,712	60	+/+	Suositteltu tila

E2051S / E2051T

Display Modes (Resolution)	Horizontal Frequency(kHz)	Vertical Frequency(Hz)	Polarity(H/V)	
720 x 400	31,468	70	-/+	
640 x 480	31,469	60	-/-	
640 x 480	37,500	75	-/-	
800 x 600	37,879	60	+/+	
800 x 600	46,875	75	+/+	
1024 x 768	48,363	60	-/-	
1024 x 768	60,123	75	+/+	
1152 x 864	67,500	75	+/+	
1600 x 900	60,000	60	+/+	Suositteltu tila

E2251S / E2251T / E2251VR / E2251VQ / E2351T / E2351VR / E2351VQ

Display Modes (Resolution)	Horizontal Frequency(kHz)	Vertical Frequency(Hz)	Polarity(H/V)	
720 x 400	31,468	70	-/+	
640 x 480	31,469	60	-/-	
640 x 480	37,500	75	-/-	
800 x 600	37,879	60	+/+	
800 x 600	46,875	75	+/+	
1024 x 768	48,363	60	-/-	
1024 x 768	60,123	75	+/+	
1152 x 864	67,500	75	+/+	
1280 x 1024	63,981	60	+/+	
1280 x 1024	79,976	75	+/+	
1680 x 1050	65,290	60	-/+	
1920 x 1080	67,500	60	+/+	Suositteltu tila

HDMI-ajastus

E2251VR / E2251VQ / E2351VR / E2351VQ

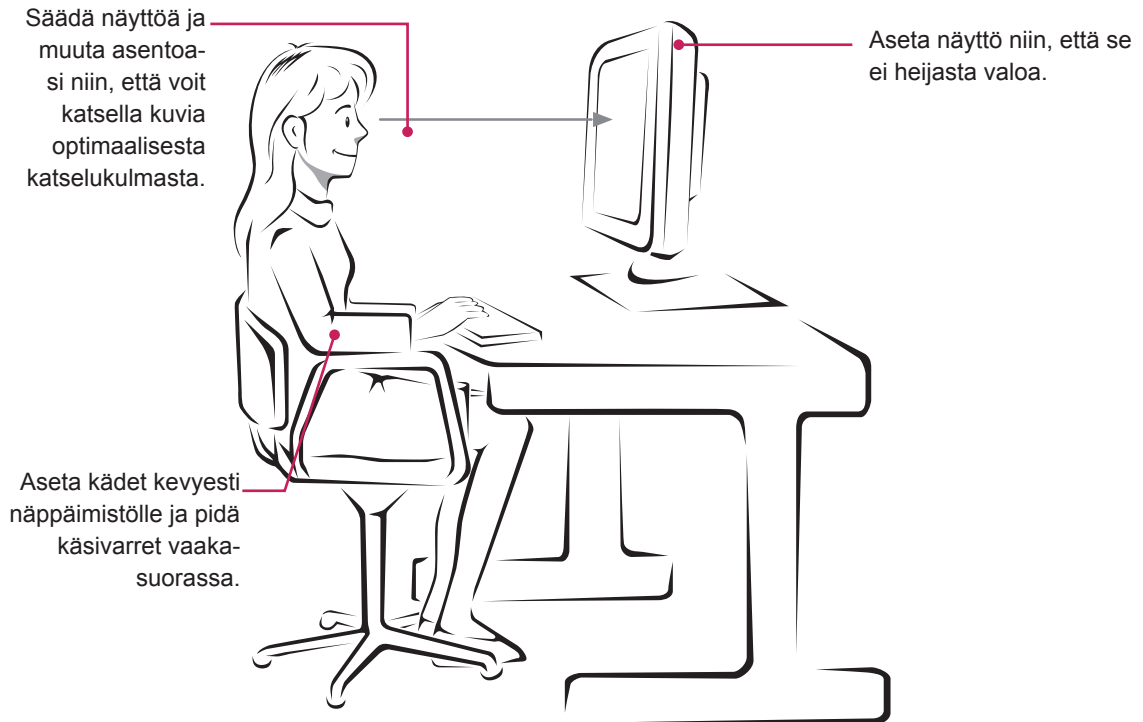
Näyttötilat (tarkkuus)	Vaakataajuus (kHz)	Pystytaajuus (Hz)
480P	31,50	60
576P	31,25	50
720P	37,50	50
720P	45,00	60
1080i	28,12	50
1080i	33,75	60
1080P	56,25	50
1080P	67,50	60

Ilmainen

Tila	Merkkivalon väri
Päällä	Sininen
Lepotila	Vilkkuva sininen
Pois	Pois

OIKEA KATSELUASENTO

Näytön oikea katseluasento.





Lue turvaohjeet huolellisesti ennen tuotteen käyttämistä.

Säilytä Käyttöopas (CD) myöhempää käyttöä varten.

LAITTEEN malli- ja sarjanumero sijaitsee LAITTEEN takaosassa ja toisella sivulla. Tallenna ja kirjoita se muistiin, jos tarvitset sitä huoltoa varten.

MALLI _____

SARJA _____

ENERGY STAR is a set of power-saving guidelines issued by the U.S. Environmental Protection Agency(EPA).



As an ENERGY STAR Partner LGE U. S. A.,Inc. has determined that this product meets the ENERGY STAR guidelines for energy efficiency.