

ΕΓΧΕΙΡΙΔΙΟ ΧΡΗΣΤΗ

ΟΘΟΝΗ LED LCD

Πριν θέσετε σε λειτουργία τη συσκευή, διαβάστε προσεκτικά το εγχειρίδιο και φυλάξτε το σε ασφαλές μέρος για μελλοντική αναφορά.

ΜΟΝΤΕΛΑ ΟΘΟΝΗΣ LED LCD

E1951S	E1951T	E2251VR	E2251VQ
E2051S	E2051T	E2351VR	E2351VQ
E2251S	E2251T		
	E2351T		

ΠΙΝΑΚΑΣ ΠΕΡΙΕΧΟΜΕΝΩΝ

3 ΣΥΝΑΡΜΟΛΟΓΗΣΗ ΚΑΙ ΠΡΟΕΤΟΙΜΑΣΙΑ

- 3 Αφαίρεση συσκευασίας
- 4 Εξαρτήματα και κουμπιά
- 6 Στήσιμο της οθόνης
 - 6 - Τοποθέτηση της βάσης στήριξης
 - 6 - Αφαίρεση της βάσης στήριξης
 - 6 - Αφαίρεση του κυρίως σώματος βάσης (Χρήση της βάσης επιτοίχιας στήριξης)
- 7 - Επιτραπέζια τοποθέτηση
- 8 - Επιτοίχια τοποθέτηση

- 25 - Χρονισμός D-SUB / DVI
- 26 - Χρονισμός HDMI
- 26 Indicator (Ενδεικτική λυχνία)

27 ΣΩΣΤΗ ΣΤΑΣΗ ΤΟΥ ΣΩΜΑΤΟΣ

- 27 Σωστή στάση του σώματος για τη χρήση της οθόνης.

10 ΧΡΗΣΗ ΤΗΣ ΟΘΟΝΗΣ

- 10 Σύνδεση σε υπολογιστή
 - 10 - Σύνδεση D-SUB
 - 11 - Σύνδεση DVI-D
 - 12 - Σύνδεση HDMI

13 ΠΡΟΣΑΡΜΟΓΗ ΡΥΘΜΙΣΕΩΝ

- 13 Πρόσβαση στα κύρια μενού.
- 14 Προσαρμογή ρυθμίσεων
 - 14 - Ρυθμίσεις μενού
 - 15 - Ρυθμίσεις SUPER ENERGY SAVING (ΜΕΓΑΛΗ ΕΞΟΙΚΟΝΟΜΗΣΗ ΕΝΕΡΓΕΙΑΣ)
 - 16 - Ρυθμίσεις SUPER+ RESOLUTION (ΑΝΑΛΥΣΗ SUPER+)
 - 16 - Ρυθμίσεις έντασης ήχου (υποστηρίζεται μόνο σε HDMI)
 - 17 - Ρυθμίσεις ΔΙΠΛΗ ΟΘΟΝΗ
 - 17 - Ρυθμίσεις ΔΙΑΔΙΚΤΥΟ/ΔΙΠΛΗ ΟΘΟΝΗ

18 ΑΝΤΙΜΕΤΩΠΙΣΗ ΠΡΟΒΛΗΜΑΤΩΝ

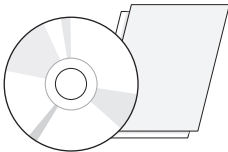
20 ΠΡΟΔΙΑΓΡΑΦΕΣ

- 25 Preset Modes (Resolution) (Προκαθορισμένες λειτουργίες (Ανάλυση))

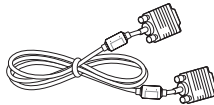
ΣΥΝΑΡΜΟΛΟΓΗΣΗ ΚΑΙ ΠΡΟΕΤΟΙΜΑΣΙΑ

Αφαίρεση συσκευασίας

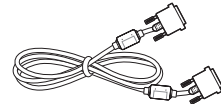
Ελέγξτε αν στη συσκευασία του προϊόντος περιλαμβάνονται τα παρακάτω εξαρτήματα. Αν λείπουν εξαρτήματα, επικοινωνήστε με τον τοπικό αντιπρόσωπο από τον οποίο αγοράσατε το προϊόν. Οι εικόνες που περιέχονται στο παρόν εγχειρίδιο ενδέχεται να διαφέρουν από το πραγματικό προϊόν και τα εξαρτήματα.



**CD (Εγχειρίδιο χρήστη)/
Κάρτα**



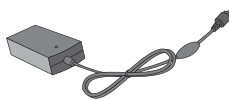
Καλώδιο D-SUB
(Αυτό το καλώδιο σήματος ενδέχεται να προστεθεί στο προϊόν πριν από την αποστολή του.)



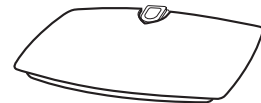
Καλώδιο DVI-D
(Αυτό το καλώδιο δεν συμπεριλαμβάνεται σε όλες τις χώρες.)



Καλώδιο τροφοδοσίας



**Τροφοδοτικό
(AC-DC)**



Βάση στήριξης



ΠΡΟΣΟΧΗ

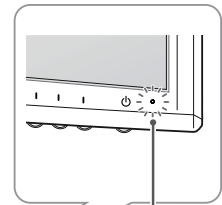
- Για λόγους ασφαλείας και για να διατηρηθεί η διάρκεια ζωής των προϊόντων, μην χρησιμοποιείτε μη εγκεκριμένα εξαρτήματα.
- Η εγγύηση δεν καλύπτει ζημιές ή τραυματισμούς που οφείλονται στη χρήση μη εγκεκριμένων εξαρτημάτων.



ΣΗΜΕΙΩΣΗ

- Τα εξαρτήματα που παρέχονται μαζί με το προϊόν ενδέχεται να διαφέρουν ανάλογα με το μοντέλο.
- Οι προδιαγραφές του προϊόντος ή τα περιεχόμενα του εγχειριδίου ενδέχεται να αλλάξουν χωρίς προειδοποίηση, σε περίπτωση αναβάθμισης των λειτουργιών του προϊόντος.
- Για να εξασφαλίσετε τη συμβατότητα του προϊόντος, χρησιμοποιήστε θωρακισμένα καλώδια διασύνδεσης σήματος (καλώδιο RGB / καλώδιο DVI-D) με πυρήνες φερρίτη.

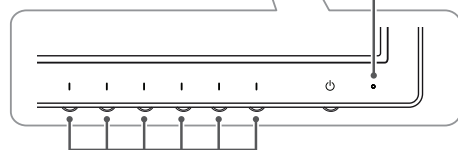
Εξαρτήματα και κουμπιά



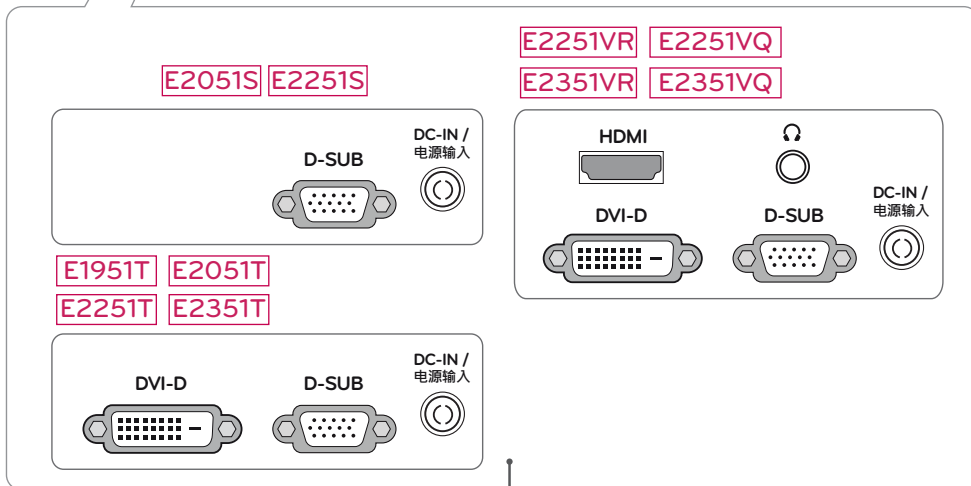
Ενδεικτική λυχνία λειτουργίας

- Αναμμένη: ενεργοποιημένη οθόνη
- Σβηστή: απενεργοποιημένη οθόνη

⏻ (Κουμπί λειτουργίας)



Κουμπί (Ανατρέξτε στη σελ.13)



Πίνακας σύνδεσης (Ανατρέξτε στη σελ.10)

Κουμπί	Περιγραφή
MENU (ΜΕΝΟΥ)	Πρόσβαση στα κύρια μενού. (Ανατρέξτε στη σελ.14)
Πρώτο αριστερό κουμπί	OSD ΠΡΟΣΤΑΤΕΥΜΕ- NO/ΕΝΕΡΓΟ Με αυτήν τη λειτουργία μπορείτε να κλειδώσετε τις τρέχουσες ρυθμίσεις ελέγχου, ώστε να μην αλλάξουν κατά λάθος. Πατήστε το Πρώτο αριστερό κουμπί για αρκετά δευτερόλεπτα. Εμφανίζεται το μήνυμα "OSD ΠΡΟΣΤΑΤΕΥΜΕΝΟ". Μπορείτε να ξεκλειδώσετε τα στοιχεία ελέγχου OSD οποιαδήποτε στιγμή, πατώντας για αρκετά δευτερόλεπτα το Πρώτο αριστερό κουμπί. Εμφανίζεται το μήνυμα "OSD ΕΝΕΡΓΟ".
SUPER+ RESOLUTION (ΑΝΑΛΥΣΗ SUPER+)	Με αυτό το κουμπί μεταβαίνετε στο μενού SUPER+ RESOLUTION (ΑΝΑΛΥΣΗ SUPER+). Για περισσότερες πληροφορίες.(Ανατρέξτε στη σελ.16)
DUAL	Με αυτό το κουμπί μεταβαίνετε στο μενού DUAL. Για περισσότερες πληροφορίες.(Ανατρέξτε στη σελ.17)
AUTO (ΑΥΤΟΜΑΤΑ)	Όταν προσαρμόζετε τις ρυθμίσεις οθόνης, να πιέζετε πάντα το κουμπί AUTO (ΑΥΤΟΜΑΤΑ) στο μενού OSD MONITOR SETUP (ΡΥΘΜΙΣΗ ΟΘΟΝΗΣ). (Υποστηρίζεται μόνο στην αναλογική λειτουργία)
	Η καλύτερη κατάσταση προβολής
	E1951S / E1951T 1366 x 768
	E2051S / E2051T 1600 x 900
	E2251S / E2251T E2251VR / E2251VQ E2351T / E2351VR E2351VQ 1920 x 1080
VOLUME (ΕΝΤΑΣΗ ΗΧΟΥ) (Μόνο σε λειτουργία HDMI)	E2251VR / E2351VR / E2251VQ / E2351VQ Ρυθμίστε τον ήχο της οθόνης. (Ανατρέξτε στη σελ.16)
INPUT (ΕΙΣΟΔΟΣ)	Μπορείτε να επιλέξετε το σήμα εισόδου. <ul style="list-style-type: none"> • Όταν έχουν συνδεθεί δύο σήματα εισόδου, μπορείτε να επιλέξετε το σήμα εισόδου που θέλετε (D-SUB/DVI/HDMI). • Όταν έχει συνδεθεί μόνο ένα σήμα εισόδου, εντοπίζεται αυτόματα. Η προεπιλεγμένη ρύθμιση είναι D-SUB.
EXIT (ΚΛΕΙΣΙΜΟ)	Έξοδος από το OSD (ενδείξεις επί της οθόνης).
⏻ (Κουμπί λειτουργίας)	Ενεργοποίηση ή απενεργοποίηση. Ενδεικτική λυχνία λειτουργίας Η ενδεικτική λυχνία λειτουργίας έχει μπλε χρώμα όταν η οθόνη λειτουργεί κανονικά (δηλαδή όταν είναι σε λειτουργία). Αν η οθόνη βρίσκεται σε κατάσταση αδράνειας, η ενδεικτική λυχνία λειτουργίας αναβοσβήνει σε μπλε χρώμα.

Στήσιμο της οθόνης

Τοποθέτηση της βάσης στήριξης

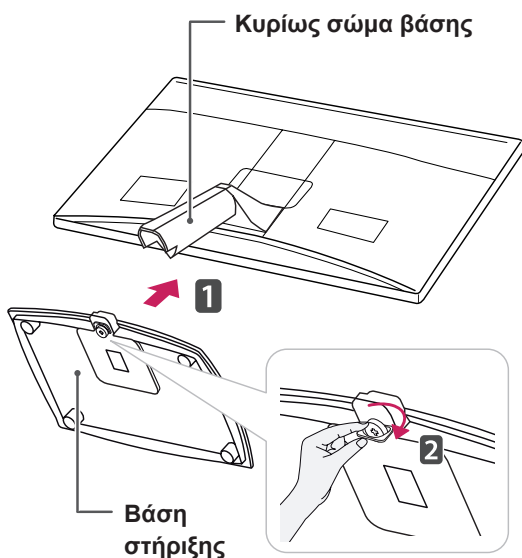
- 1 Τοποθετήστε τη συσκευή σε μια επίπεδη και μαλακή επιφάνεια, με την οθόνη προς τα κάτω.



ΠΡΟΣΟΧΗ

Τοποθετήστε ένα ελαστικό στρώμα ή ένα μαλακό προστατευτικό ύφασμα στην επιφάνεια, για να προστατεύσετε την οθόνη από τυχόν φθορές.

- 2 Συνδέστε τη **βάση στήριξης** στην οθόνη βιδώνοντας τη **βίδα** δεξιόστροφα.

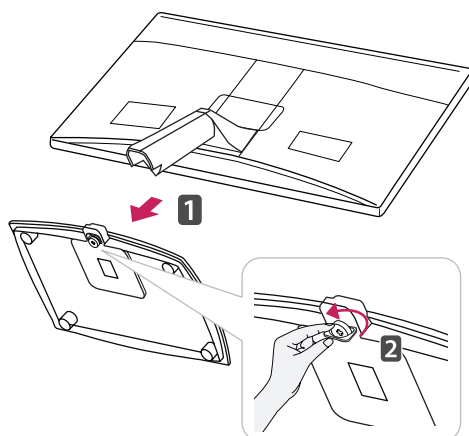


ΠΡΟΣΟΧΗ

- Στην εικόνα φαίνεται η γενική μέθοδος σύνδεσης. Η οθόνη σας ενδέχεται να διαφέρει από τα εξαρτήματα που εμφανίζονται στην εικόνα.
- Μην μεταφέρετε το προϊόν ανάποδα, κρατώντας το μόνο από τη βάση στήριξης. Μπορεί να πέσει και να καταστραφεί ή να τραυματίσετε τα πόδια σας.

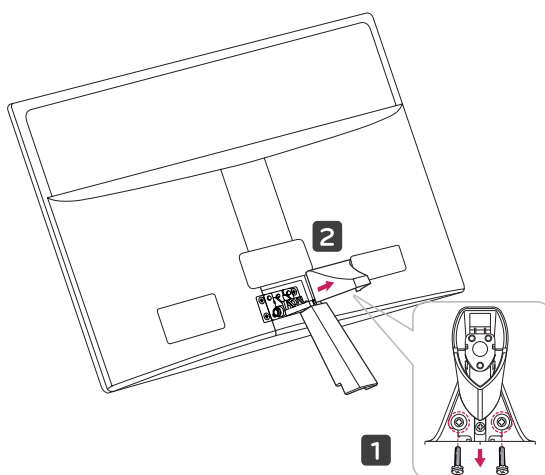
Αφαίρεση της βάσης στήριξης

- 1 Τοποθετήστε τη συσκευή σε μια επίπεδη και μαλακή επιφάνεια, με την οθόνη προς τα κάτω.
- 2 Στρέψτε τη βίδα προς τα αριστερά και τραβήξτε τη **βάση στήριξης** από το **κυρίως σώμα βάσης**.

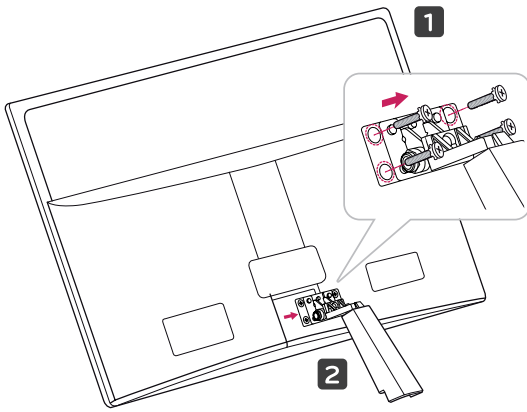


Αφαίρεση του κυρίως σώματος βάσης (Χρήση της βάσης επιτοίχιας στήριξης)

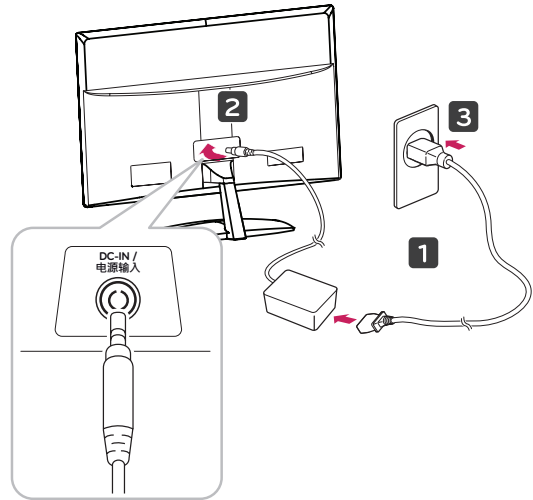
- 1 Ξεβιδώστε 2 βίδες και αφαιρέστε το κάλυμμα της άρθρωσης από την οθόνη.



- 2 Ξεβιδώστε 4 βίδες και αφαιρέστε το κυρίως σώμα της βάσης από την οθόνη.



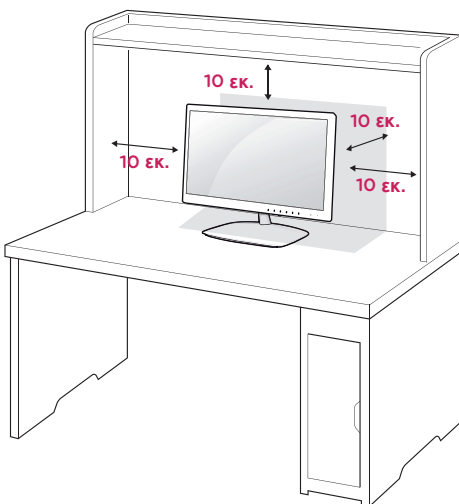
- 2 Συνδέστε το τροφοδοτικό και το καλώδιο τροφοδοσίας σε πρίζα.



- 3 Για να ενεργοποιήσετε την οθόνη, πιέστε το κουμπί λειτουργίας στην πρόσοψή της.

Επιτραπέζια τοποθέτηση

- 1 Σηκώστε και τοποθετήστε την οθόνη σε κατακόρυφη θέση επάνω σε ένα τραπέζι. Αφήστε απόσταση (τουλάχιστον) 10 εκ. από τον τοίχο, για επαρκή εξαερισμό.

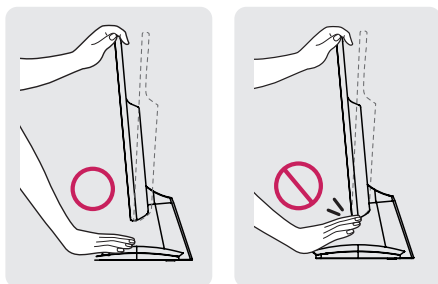


ΠΡΟΣΟΧΗ

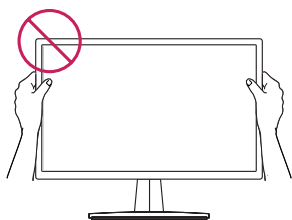
Αποσυνδέστε πρώτα το καλώδιο τροφοδοσίας και, στη συνέχεια, μετακινήστε ή εγκαταστήστε την οθόνη. Διαφορετικά, υπάρχει κίνδυνος ηλεκτροπληξίας.

! ΠΡΟΕΙΔΟΠΟΙΗΣΗ

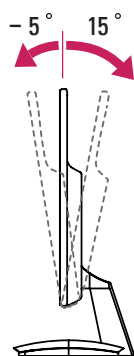
Όταν ρυθμίζετε τη γωνία, μην κρατάτε την οθόνη από το κάτω μέρος της, όπως φαίνεται στην εικόνα, διότι μπορεί να τραυματίσετε τα δάχτυλά σας.



Μην αγγίζετε και μην πιέζετε την οθόνη όταν ρυθμίζετε τη γωνία της συσκευής.

**! ΣΗΜΕΙΩΣΗ**

Δώστε κλίση από +15 έως -5 μοίρες στην οθόνη, για να ρυθμίσετε τη γωνία προβολής ανάλογα με τις ανάγκες σας.



Μπροστά

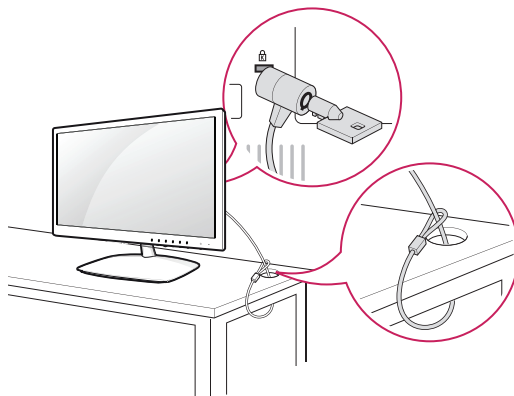
Πίσω

Χρήση του συστήματος ασφαλείας Kensington

Η υποδοχή του συστήματος ασφαλείας Kensington βρίσκεται στο πίσω μέρος της οθόνης. Για περισσότερες πληροφορίες σχετικά με την εγκατάσταση και τη χρήση του συστήματος, ανατρέξτε στο εγχειρίδιο που παρέχεται με το σύστημα ασφαλεί-

ας Kensington ή επισκεφτείτε τη διεύθυνση <http://www.kensington.com>.

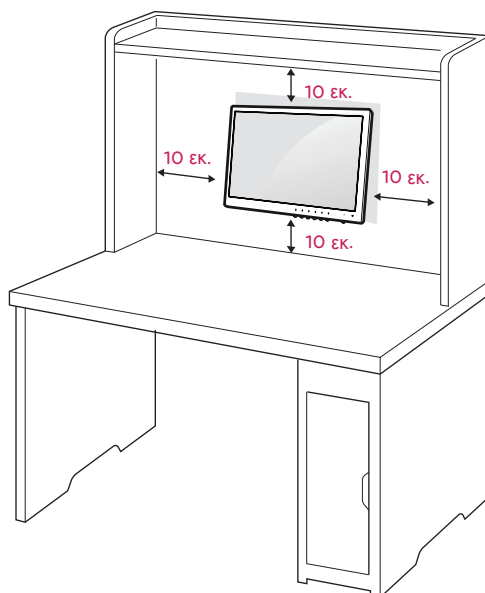
Συνδέστε το καλώδιο του συστήματος ασφαλείας Kensington στην οθόνη και σε ένα τραπέζι.

**! ΣΗΜΕΙΩΣΗ**

Το σύστημα ασφαλείας Kensington είναι προαιρετικό. Μπορείτε να το αγοράσετε από τα περισσότερα καταστήματα πώλησης ηλεκτρονικών ειδών.

Επιτοίχια τοποθέτηση

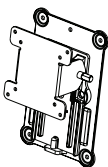
Για σωστό εξαερισμό, αφήστε ελεύθερο χώρο 10 εκ. γύρω από κάθε πλευρά και από τον τοίχο. Για περισσότερες πληροφορίες, απευθυνθείτε στον αντιπρόσωπό σας και ανατρέξτε στον οδηγό εγκατάστασης και ρύθμισης για την επιτοίχια βάση στήριξης με δυνατότητα κλίσης.



Αν σκοπεύετε να τοποθετήσετε την οθόνη σε κάποιον τοίχο, προσαρμόστε τη βάση επιτοίχιας στήριξης (προαιρετικά εξαρτήματα) στην πίσω πλευρά της οθόνης.

Όταν εγκαθιστάτε την οθόνη χρησιμοποιώντας μια βάση επιτοίχιας στήριξης (προαιρετικά εξαρτήματα), πάντα να την τοποθετείτε προσεκτικά ώστε να μην πέσει.

- 1 Χρησιμοποιήστε τις βίδες και τη βάση επιτοίχιας στήριξης σύμφωνα με τα πρότυπα VESA.
- 2 Αν χρησιμοποιήσετε βίδες μεγαλύτερου μεγέθους από το κανονικό, ενδέχεται να προκαλέσετε εσωτερική βλάβη στην οθόνη.
- 3 Αν χρησιμοποιήσετε ακατάλληλες βίδες, ενδέχεται να προκαλέσετε ζημιά στο προϊόν και να πέσει από τη θέση στήριξης. Σε αυτή την περίπτωση, η LG Electronics δεν θα φέρει καμία ευθύνη.
- 4 Συμβατότητα με τα πρότυπα VESA μόνο ως προς τις διαστάσεις και τις προδιαγραφές των βιδών της βάσης στήριξης.
- 5 Εφαρμόστε το παρακάτω πρότυπο VESA.
 - Έως και 784,8 mm (30,9 ίντσες)
 - * Πάχος επιτοίχιας βάσης στήριξης: 2,6 mm
 - * Βίδα: Φ 4,0 mm x βήμα 0,7 mm x μήκος 10 mm
 - 787,4 mm (31,0 ίντσες) και άνω
 - * Χρησιμοποιήστε επιτοίχια βάση στήριξης και βίδες που πληρούν το πρότυπο VESA.

Μοντέλο	<div style="display: flex; flex-wrap: wrap; gap: 5px;"> <div style="border: 1px solid black; padding: 2px;">E1951S</div> <div style="border: 1px solid black; padding: 2px;">E2351T</div> <div style="border: 1px solid black; padding: 2px;">E2051S</div> <div style="border: 1px solid black; padding: 2px;">E2251VR</div> <div style="border: 1px solid black; padding: 2px;">E2251S</div> <div style="border: 1px solid black; padding: 2px;">E2351VR</div> <div style="border: 1px solid black; padding: 2px;">E1951T</div> <div style="border: 1px solid black; padding: 2px;">E2251VQ</div> <div style="border: 1px solid black; padding: 2px;">E2051T</div> <div style="border: 1px solid black; padding: 2px;">E2351VQ</div> <div style="border: 1px solid black; padding: 2px;">E2251T</div> </div>
VESA (A x B)	75 x 75
Κανονική βίδα	M4
Αριθμός βιδών	4
Στήριγμα για την επιτοίχια βάση στήριξης (προαιρετικά)	RW120 



ΠΡΟΣΟΧΗ

- Αποσυνδέστε πρώτα το καλώδιο τροφοδοσίας και, στη συνέχεια, μετακινήστε ή εγκαταστήστε την οθόνη. Διαφορετικά, υπάρχει κίνδυνος ηλεκτροπληξίας.
- Αν εγκαταστήσετε την οθόνη στην οροφή ή σε επικλινή τοίχο, υπάρχει κίνδυνος να πέσει και να προκαλέσει σοβαρό τραυματισμό.
- Χρησιμοποιήστε μόνο εγκεκριμένες επιτοίχιας βάσεις στήριξης της LG και επικοινωνήστε με τον τοπικό αντιπρόσωπο ή με εξειδικευμένο προσωπικό.
- Μην σφίγγετε υπερβολικά τις βίδες, καθώς ενδέχεται να προκληθεί ζημιά στην οθόνη και να ακυρωθεί η εγγύηση.
- Χρησιμοποιήστε βίδες και επιτοίχιας βάσεις στήριξης που πληρούν το πρότυπο VESA. Η εγγύηση δεν καλύπτει ζημιές ή τραυματισμούς που οφείλονται σε κακή χρήση ή στη χρήση ακατάλληλων εξαρτημάτων.



ΣΗΜΕΙΩΣΗ

- Χρησιμοποιήστε τις βίδες που αναφέρονται στις προδιαγραφές βιδών του προτύπου VESA.
- Το κιτ επιτοίχιας στήριξης περιλαμβάνει ένα εγχειρίδιο εγκατάστασης και τα απαραίτητα εξαρτήματα.
- Η επιτοίχια βάση στήριξης είναι προαιρετική. Μπορείτε να αγοράσετε πρόσθετα εξαρτήματα από τον τοπικό αντιπρόσωπο.
- Το μήκος των βιδών ενδέχεται να διαφέρει ανάλογα με την επιτοίχια βάση στήριξης. Βεβαιωθείτε ότι χρησιμοποιείτε βίδες με το κατάλληλο μήκος.
- Για περισσότερες πληροφορίες, ανατρέξτε στις οδηγίες της επιτοίχιας βάσης στήριξης.

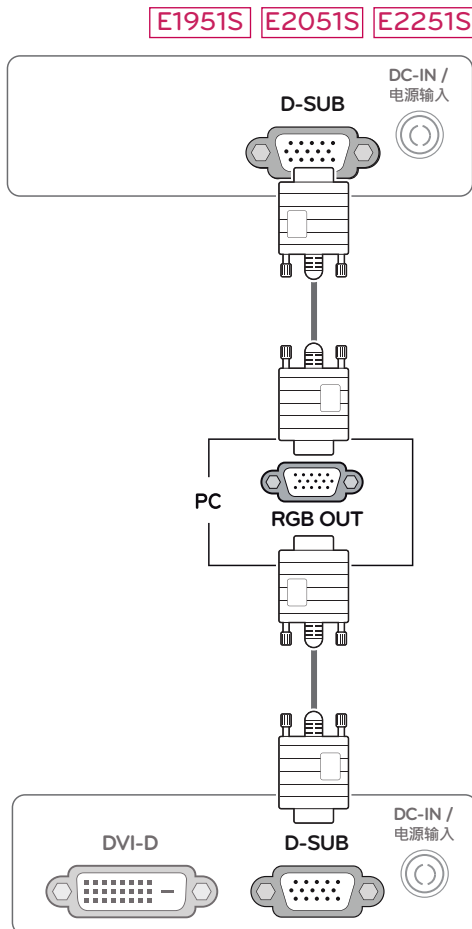
ΧΡΗΣΗ ΤΗΣ ΟΘΟΝΗΣ

Σύνδεση σε υπολογιστή

- Η οθόνη υποστηρίζει τη δυνατότητα τοποθέτησης και άμεσης λειτουργίας (Plug & Play)*.
* Plug & Play: Ο υπολογιστής αναγνωρίζει μια συσκευή η οποία ενεργοποιείται μόλις συνδέεται στον υπολογιστή, χωρίς να απαιτείται διαμόρφωση της συσκευής ή επέμβαση του χρήστη.

Σύνδεση D-SUB

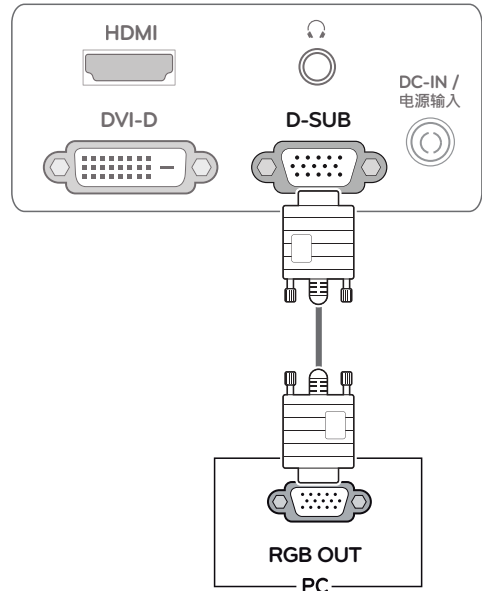
Μεταδίδει αναλογική εικόνα από τον υπολογιστή στην οθόνη. Συνδέστε τον υπολογιστή και την οθόνη με το παρεχόμενο καλώδιο σήματος D-sub 15 ακίδων, όπως φαίνεται στις παρακάτω εικόνες.



E1951S E2051S E2251S

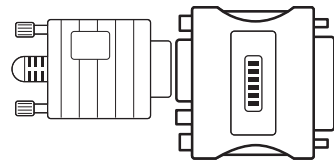
E1951T E2051T E2251T E2351T

E2251VR E2351VR E2251VQ E2351VQ



ΣΗΜΕΙΩΣΗ

- Όταν χρησιμοποιείτε βύσμα καλωδίου εισόδου σήματος D-Sub για Macintosh



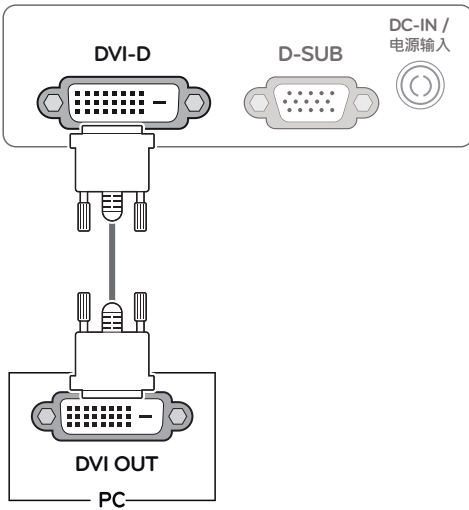
• Αντάπτορας Mac

Για υπολογιστές Apple Macintosh: Αν θέλετε να αλλάξετε το βύσμα VGA D-SUB υψηλής πυκνότητας 15 ακίδων (3 σειρών) του παρεχόμενου καλωδίου σε βύσμα 15 ακίδων 2 σειρών, χρειάζεστε ξεχωριστό αντάπτορα.

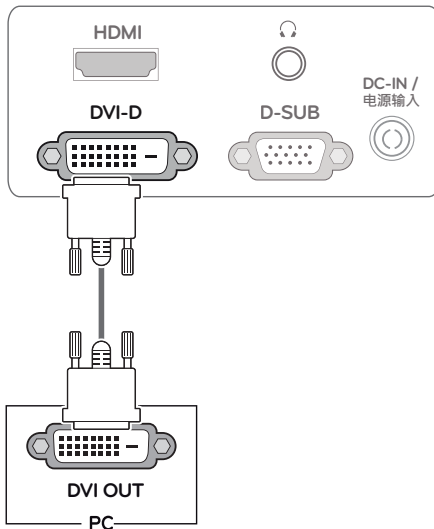
Σύνδεση DVI-D

Μεταδίδει ψηφιακό σήμα εικόνας από τον υπολογιστή στην οθόνη. Συνδέστε τον υπολογιστή και την οθόνη με ένα καλώδιο DVI, όπως φαίνεται στις παρακάτω εικόνες.

E1951T **E2051T** **E2251T** **E2351T**

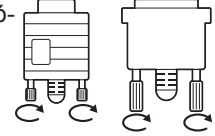


E2251VR **E2351VR** **E2251VQ** **E2351VQ**



ΠΡΟΣΟΧΗ

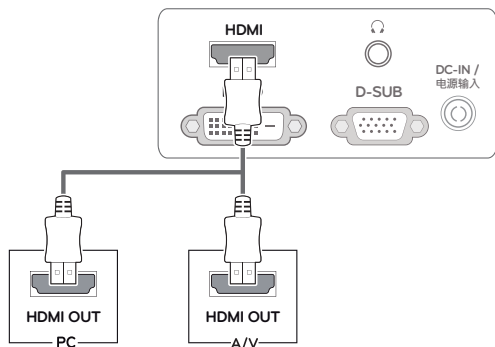
- Συνδέστε το καλώδιο εισόδου σήματος και σφίξτε το στρίβοντας τις βίδες δεξιόστροφα.
- Μην πιέζετε την οθόνη με τα δάχτυλά σας για μεγάλο χρονικό διάστημα, διότι μπορεί να παραμορφωθεί προσωρινά η απεικόνιση στην οθόνη.
- Για να μην αποτυπωθούν μόνιμα είδωλα στην οθόνη, αποφύγετε την παρατεταμένη προβολή στατικών εικόνων. Αν είναι εφικτό, χρησιμοποιήστε προφύλαξη οθόνης.



Σύνδεση HDMI

Μεταδίδει τα ψηφιακά σήματα εικόνας και ήχου από τον υπολογιστή ή από το σύστημα ήχου/εικόνας στην οθόνη. Συνδέστε τον υπολογιστή ή το σύστημα ήχου/εικόνας και την οθόνη με το καλώδιο HDMI, όπως φαίνεται στις παρακάτω εικόνες.

E2251VR **E2351VR** **E2251VQ** **E2351VQ**

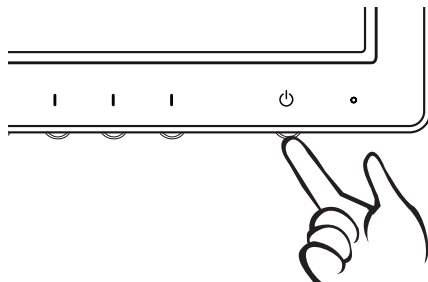


ΣΗΜΕΙΩΣΗ

- Αν χρησιμοποιείτε HDMI PC, ενδέχεται να υπάρξει πρόβλημα συμβατότητας.
- Εάν θέλετε να χρησιμοποιήσετε δύο υπολογιστές με την οθόνη, συνδέστε το αντίστοιχο καλώδιο σήματος (D-SUB/DVI-D/HDMI) στη συσκευή.
- Αν ενεργοποιήσετε την οθόνη σε χαμηλή θερμοκρασία, η οθόνη ενδέχεται να τρεμοπαίξει. Αυτό είναι φυσιολογικό.
- Ενδέχεται να εμφανιστούν στην οθόνη κάποιες κόκκινες, πράσινες ή μπλε κουκκίδες. Αυτό είναι φυσιολογικό.

Λειτουργία "Αυτόματη ρύθμιση εικόνας"

Πιέστε το κουμπί λειτουργίας στην πρόσοψη, για να ενεργοποιήσετε τη συσκευή. Όταν ενεργοποιείται η οθόνη, εκτελείται αυτόματα η λειτουργία **"Αυτόματη ρύθμιση εικόνας"**. (Υποστηρίζεται μόνο στην αναλογική λειτουργία)



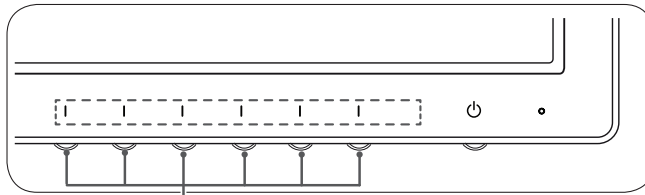
ΣΗΜΕΙΩΣΗ

- **Λειτουργία "Αυτόματη ρύθμιση εικόνας".**
Αυτή η λειτουργία προσφέρει στο χρήστη τις ιδανικές ρυθμίσεις εικόνας. Όταν συνδέεται για πρώτη φορά η οθόνη, αυτή η λειτουργία ρυθμίζει αυτόματα τη συσκευή στις ιδανικές ρυθμίσεις εικόνας για μεμονωμένα σήματα εισόδου. (Υποστηρίζεται μόνο στην αναλογική λειτουργία)
- **Λειτουργία AUTO (ΑΥΤΟΜΑΤΑ).**
Αν αντιμετωπίζετε προβλήματα (π.χ. θολή εικόνα, θολά γράμματα, τρεμόπαιγμα οθόνης ή "κόλλημα" εικόνας) όταν χρησιμοποιείτε τη συσκευή ή όταν αλλάζετε την ανάλυση της οθόνης, πιέστε το κουμπί λειτουργίας AUTO (ΑΥΤΟΜΑΤΑ) για να βελτιώσετε την ανάλυση. (Υποστηρίζεται μόνο στην αναλογική λειτουργία)

ΠΡΟΣΑΡΜΟΓΗ ΡΥΘΜΙΣΕΩΝ

Πρόσβαση στα κύρια μενού.

- 1 Πιέστε οποιοδήποτε κουμπί στην πρόσοψη της οθόνης, για να εμφανιστεί το μενού OSD **MONITOR SETUP (ΡΥΘΜΙΣΗ ΟΘΟΝΗΣ)**.
- 2 Πιέστε το στοιχείο του μενού που θέλετε.
- 3 Για να αλλάξετε την τιμή του στοιχείου του μενού, πατήστε τα κουμπιά της πρόσοψης της οθόνης. Για να επιστρέψετε στο ανώτερο μενού ή για να ρυθμίσετε άλλα στοιχεία μενού, χρησιμοποιήστε το κουμπί του επάνω βέλους (⬆).
- 4 Για να βγείτε από το μενού OSD, επιλέξτε **EXIT (ΚΛΕΙΣΙΜΟ)**.



Κουμπιά οθόνης

MENU (ΜΕΝΟΥ)

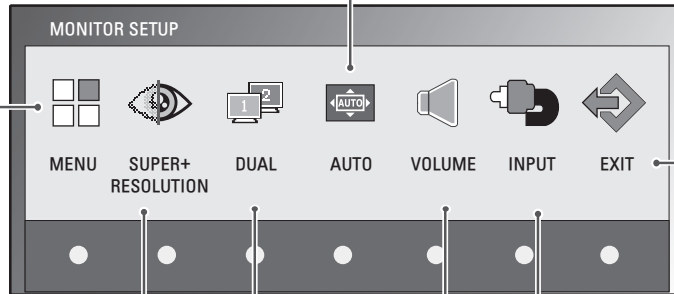
(Ανατρέξτε στη σελ. 14)
Ρυθμίζει τις επιλογές της οθόνης.

AUTO (ΑΥΤΟΜΑΤΑ)

(Ανατρέξτε στη σελ. 5)
Βελτιώνει την ανάλυση.

EXIT (ΚΛΕΙΣΙΜΟ)

Κλείνει το μενού OSD.



SUPER+ RESOLUTION

(ΑΝΑΛΥΣΗ SUPER+)
(Ανατρέξτε στη σελ. 16)

DUAL

(ΔΙΠΛΗ)
(Ανατρέξτε στη σελ. 17)

VOLUME

(ΕΝΤΑΣΗ ΗΧΟΥ)
(Ανατρέξτε στη σελ. 16)

INPUT (ΕΙΣΟΔΟΣ)

Ορίζει την εξωτερική είσοδο.

ΣΗΜΕΙΩΣΗ

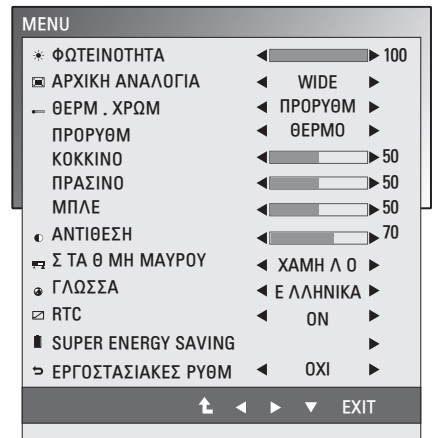
Ανάλογα με τον τύπο του σήματος εισόδου και το μοντέλο, ενεργοποιούνται διαφορετικά στοιχεία μενού.

	Μενού	SUPER+ RESOLUTION (ΑΝΑΛΥΣΗ SUPER+)	DUAL (ΔΙΠΛΗ)	AUTO (ΑΥΤΟΜΑΤΑ)	VOLUME (ΕΝΤΑΣΗ ΗΧΟΥ)	INPUT (ΕΙΣΟΔΟΣ)	EXIT (ΚΛΕΙΣΙΜΟ)
E1951S / E2051S / E22551S	•	-	•	•	-	-	•
E1951T / E2051T / E2251T / E2351T	•	-	•	•	-	•	•
E2251VR / E2351VR	•	•	•	•	-	•	•
E2251VR / E2351VR (Μόνο σε λειτουργία HDMI)	•	•	•	-	•	•	•
E2251VQ / E2351VQ	•	-	•	•	-	•	•
E2251VQ / E2351VQ (Μόνο σε λειτουργία HDMI)	•	-	•	-	•	•	•

Προσαρμογή ρυθμίσεων

Ρυθμίσεις μενού

- 1 Πιέστε οποιοδήποτε κουμπί στην πρόσοψη της οθόνης, για να εμφανιστεί το μενού OSD **MONITOR SETUP (ΡΥΘΜΙΣΗ ΟΘΟΝΗΣ)**.
- 2 Πατήστε το κουμπί **MENU (ΜΕΝΟΥ)**, για να εμφανιστούν οι επιλογές του μενού OSD.
- 3 Για να ορίσετε τις επιλογές που θέλετε, πατήστε τα κουμπιά ◀ ή ▶ ή ▼.
- 4 Για να βγείτε από το μενού OSD, επιλέξτε **EXIT (ΚΛΕΙΣΙΜΟ)**.
Για να επιστρέψετε στο ανώτερο μενού ή για να ρυθμίσετε άλλα στοιχεία μενού, χρησιμοποιήστε το κουμπί του επάνω βέλους (⬆).



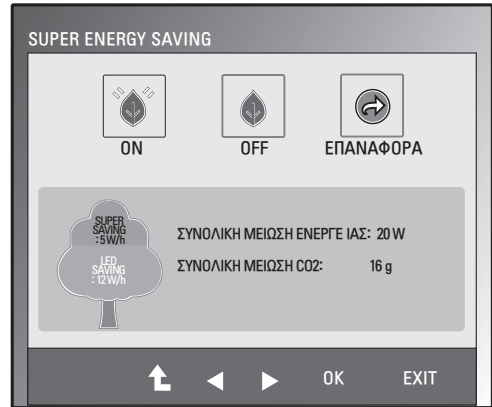
Πατήστε το κουμπί MENU (ΜΕΝΟΥ), για να εμφανιστούν οι επιλογές του μενού OSD.

Μενού	Αναλογική	Ψηφιακή	HDMI	Περιγραφή
ΦΩΤΕΙΝΟΤΗΤΑ	•	•	•	Ρυθμίζει τη φωτεινότητα της οθόνης.
ΑΡΧΙΚΗ ΑΝΑΛΟΓΙΑ	•	•	•	WIDE (ΕΥΡΕΙΑ) Μπορείτε να μεταβείτε σε πλήρη οθόνη, με βάση το σήμα εικόνας εισόδου.
				ΚΑΝΟΝΙΚΗ Η αναλογία του σήματος εικόνας εισόδου αλλάζει σε κανονική. * Αυτή η λειτουργία έχει αποτέλεσμα μόνο αν η ανάλυση εισόδου είναι χαμηλότερη από την αναλογία της οθόνης (16:9).
ΘΕΡΜ.ΧΡΩΜ	•	•	•	ΠΡΟΡΥΘΜ Επιλέξτε το χρώμα της οθόνης. • ΘΕΡΜΟ : Η θερμοκρασία χρωμάτων της οθόνης γίνεται θερμή (περισσότερο κόκκινο). • ΜΕΣΟ : Η θερμοκρασία χρωμάτων της οθόνης γίνεται μέση. • ΨΥΧΡΟ : Η θερμοκρασία χρωμάτων της οθόνης γίνεται ψυχρή (περισσότερο μπλε).
				ΧΡΗΣΤΗΣ • ΚΟΚΚΙΝΟ : Ορίστε τα επίπεδα που θέλετε για το κόκκινο χρώμα. • ΠΡΑΣΙΝΟ : Ορίστε τα επίπεδα που θέλετε για το πράσινο χρώμα. • ΜΠΛΕ : Ορίστε τα επίπεδα που θέλετε για το μπλε χρώμα.
ΑΝΤΙΘΕΣΗ	•	•	•	Ρυθμίζει την αντίθεση της οθόνης.
ΣΤΑΘΜΗ ΜΑΥΡΟΥ (Υποστηρίζεται μόνο σε λειτουργία HDMI)			•	Μπορείτε να ορίσετε το επίπεδο offset (αντιστάθμιση). Αν επιλέξετε "ΥΨΗΛΟ", η οθόνη θα είναι φωτεινή. Αν επιλέξετε "ΧΑΜΗΛΟ", η οθόνη θα είναι σκοτεινή. • Offset (Αντιστάθμιση) : Ως προς το σήμα εικόνας, είναι η πιο σκοτεινή οθόνη που μπορεί να εμφανίσει η συσκευή.
ΓΛΩΣΣΑ	•	•	•	Αλλάζει τη γλώσσα του μενού.
RTC	•	•	•	Αν επιλέξετε ON, ενεργοποιείτε τη λειτουργία Ελέγχου χρόνου απόκρισης και μειώνετε το είδωλο στην εικόνα. Αν επιλέξετε OFF, απενεργοποιείτε τη λειτουργία Ελέγχου χρόνου απόκρισης και η συσκευή λειτουργεί σε χρόνο απόκρισης οθόνης.
SUPER ENERGY SAVING (ΜΕΓΑΛΗ ΕΞΟΙΚΟΝΟΜΗΣΗ ΕΝΕΡΓΕΙΑΣ)	•	•	•	Ρυθμίζει τη λειτουργία SUPER ENERGY SAVING (ΜΕΓΑΛΗ ΕΞΟΙΚΟΝΟΜΗΣΗ ΕΝΕΡΓΕΙΑΣ).
ΕΡΓΟΣΤΑΣΙΑΚΕΣ ΡΥΘΜ	•	•	•	Επαναφέρει τις αρχικές, εργοστασιακές ρυθμίσεις της οθόνης, εκτός από τη ρύθμιση "ΓΛΩΣΣΑ".

- **Analog (Αναλογική)**: Είσοδος D-SUB (αναλογικό σήμα).
- **Digital (Ψηφιακή)**: Είσοδος DVI-D (ψηφιακό σήμα).
- **HDMI**: Είσοδος HDMI (ψηφιακό σήμα).

Ρυθμίσεις SUPER ENERGY SAVING (ΜΕΓΑΛΗ ΕΞΟΙΚΟΝΟΜΗΣΗ ΕΝΕΡΓΕΙΑΣ)

- 1 Πιέστε οποιοδήποτε κουμπί στην πρόσοψη της οθόνης, για να εμφανιστεί το μενού OSD **MONITOR SETUP (ΡΥΘΜΙΣΗ ΟΘΟΝΗΣ)**.
- 2 Πατήστε το κουμπί **MENU (ΜΕΝΟΥ)**, για να εμφανιστούν οι επιλογές του μενού OSD.
- 3 Επιλέξτε **SUPER ENERGY SAVING (ΜΕΓΑΛΗ ΕΞΟΙΚΟΝΟΜΗΣΗ ΕΝΕΡΓΕΙΑΣ)** με τα κουμπιά **▼**.
- 4 Πατήστε τα κουμπιά **▶** για να μεταβείτε στο μενού **SUPER ENERGY SAVING (ΜΕΓΑΛΗ ΕΞΟΙΚΟΝΟΜΗΣΗ ΕΝΕΡΓΕΙΑΣ)**.
- 5 Για να ορίσετε τις επιλογές που θέλετε, πατήστε τα κουμπιά **◀** ή **▶**.
- 6 Για να βγείτε από το μενού OSD, επιλέξτε **EXIT (ΚΛΕΙΣΙΜΟ)**. Για να επιστρέψετε στο ανώτερο μενού ή για να ρυθμίσετε άλλα στοιχεία μενού, χρησιμοποιήστε το κουμπί με το επάνω βέλος (**↑**).



Παρακάτω περιγράφονται οι διαθέσιμες ρυθμίσεις SUPER ENERGY SAVING (ΜΕΓΑΛΗ ΕΞΟΙΚΟΝΟΜΗΣΗ ΕΝΕΡΓΕΙΑΣ).

Μενού	Περιγραφή
ON (ΕΝΕΡΓΟΠΟΙΗΣΗ)	Ενεργοποιεί τη λειτουργία SUPER ENERGY SAVING (ΜΕΓΑΛΗ ΕΞΟΙΚΟΝΟΜΗΣΗ ΕΝΕΡΓΕΙΑΣ). Με αυτήν τη λειτουργία μπορείτε να εξοικονομήσετε ενέργεια.
OFF (ΑΠΕΝΕΡΓΟΠΟΙΗΣΗ)	Απενεργοποιεί τη λειτουργία SUPER ENERGY SAVING (ΜΕΓΑΛΗ ΕΞΟΙΚΟΝΟΜΗΣΗ ΕΝΕΡΓΕΙΑΣ).
ΕΠΑΝΑΦΟΡΑ	Επαναφέρει τις αρχικές τιμές της συνολικής μείωσης κατανάλωσης ενέργειας και τις εκτιμώμενες τιμές μείωσης εκπομπών CO2.

! ΣΗΜΕΙΩΣΗ

- **ΣΥΝΟΛΙΚΗ ΜΕΙΩΣΗ ΕΝΕΡΓΕΙΑΣ:** Η ενέργεια που εξοικονομείται κατά τη χρήση της οθόνης.
- **ΣΥΝΟΛΙΚΗ ΜΕΙΩΣΗ CO2:** Η ΣΥΝΟΛΙΚΗ ΜΕΙΩΣΗ ΕΝΕΡΓΕΙΑΣ αλλάζει σε CO2.
- **SAVING DATA (W/h) (ΕΞΟΙΚΟΝΟΜΗΣΗ ΔΕΔΟΜΕΝΩΝ)**

	470 mm (18,5 ίντσες)	508 mm (20 ίντσες)	546 mm (21,5 ίντσες)	584 mm (23 ίντσες)
SUPER SAVING (ΜΕΓΑΛΗ ΕΞΟΙΚΟΝΟΜΗΣΗ)	3 W/h	3 W/h	4 W/h	5 W/h
LED SAVING (ΕΞΟΙΚΟΝΟΜΗΣΗ LED)	3 W/h	18 W/h	15 W/h	12 W/h

- Η εξοικονόμηση δεδομένων εξαρτάται από την οθόνη. Συνεπώς, αυτές οι τιμές διαφέρουν ανάλογα με την οθόνη και τον προμηθευτή της οθόνης.
- Η LG υπολόγισε αυτές τις τιμές με βάση "σήμα εκπεμπόμενης εικόνας".
- Η ρύθμιση **LED SAVING (ΕΞΟΙΚΟΝΟΜΗΣΗ LED)** αφορά την ενέργεια που μπορείτε να εξοικονομήσετε αν χρησιμοποιήσετε οθόνη WLED, αντί για οθόνη CCFL.
- Η ρύθμιση **SUPER SAVING (ΜΕΓΑΛΗ ΕΞΟΙΚΟΝΟΜΗΣΗ)** αφορά την ενέργεια που μπορείτε να εξοικονομήσετε αν χρησιμοποιήσετε τη λειτουργία **SUPER ENERGY SAVING (ΜΕΓΑΛΗ ΕΞΟΙΚΟΝΟΜΗΣΗ ΕΝΕΡΓΕΙΑΣ)**.

Ρυθμίσεις SUPER+ RESOLUTION (ΑΝΑΛΥΣΗ SUPER+)

- 1 Πιέστε οποιοδήποτε κουμπί στην πρόσοψη της οθόνης, για να εμφανιστεί το μενού OSD **MONITOR SETUP (ΡΥΘΜΙΣΗ ΟΘΟΝΗΣ)**.
- 2 Πατήστε το κουμπί **SUPER+ RESOLUTION (ΑΝΑΛΥΣΗ SUPER+)**, για να εμφανιστούν οι επιλογές του μενού OSD.
- 3 Για να ορίσετε τις επιλογές που θέλετε, πατήστε τα κουμπιά ◀ ή ▶.
- 4 Για να βγείτε από το μενού OSD, επιλέξτε **EXIT (ΚΛΕΙΣΙΜΟ)**.
Για να επιστρέψετε στο ανώτερο μενού ή για να ρυθμίσετε άλλα στοιχεία μενού, χρησιμοποιήστε το κουμπί με το επάνω βέλος (⬆).



Παρακάτω περιγράφονται οι διαθέσιμες ρυθμίσεις SUPER+ RESOLUTION (ΑΝΑΛΥΣΗ SUPER+).

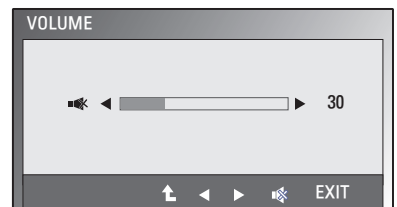
Μενού	Περιγραφή
ΦΥΣΙΟΛΟΓΙΚΟ	Επιλέξτε το όταν θέλετε να χρησιμοποιήσετε τη συσκευή στο πιο γενικό περιβάλλον. Στη λειτουργία "Φυσιολογικό", η ρύθμιση SUPER+ RESOLUTION (ΑΝΑΛΥΣΗ SUPER+) είναι απενεργοποιημένη.
ΧΑΜΗΛΟ	Αυτή είναι η ιδανική ρύθμιση αν θέλετε φυσική, απαλή εικόνα στην οθόνη. Λειτουργεί καλύτερα σε βίντεο με ελάχιστη κίνηση ή στατικές εικόνες.
ΜΕΣΟ	Αυτή είναι η ιδανική ρύθμιση αν θέλετε άνετη εικόνα στην οθόνη, σε ένα μέσο επίπεδο (μεταξύ χαμηλού και υψηλού). Λειτουργεί καλύτερα σε βίντεο επιπέδου UCC και SD.
ΥΨΗΛΟ	Όταν ο χρήστης θέλει ευκρίνεια στην οθόνη βίντεο, βοηθάει η προβολή βελτιωμένης οθόνης. Είναι αποτελεσματική για βίντεο υψηλής ανάλυσης και παιχνίδια.

! ΣΗΜΕΙΩΣΗ

- Στη λειτουργία SR (SUPER+ RESOLUTION - ΑΝΑΛΥΣΗ SUPER+) μπορεί να υπάρχει θόρυβος. Για ευκρινή εικόνα, επιλέξτε τη λειτουργία SR (SUPER+ RESOLUTION - ΑΝΑΛΥΣΗ SUPER+) που ταιριάζει περισσότερο στα περιεχόμενα.

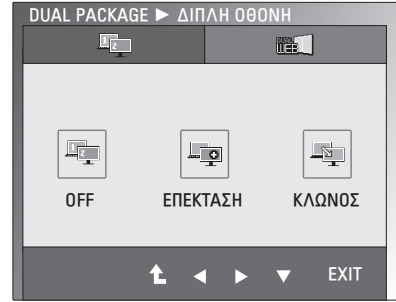
Ρυθμίσεις έντασης ήχου (υποστηρίζεται μόνο σε HDMI)

- 1 Πιέστε οποιοδήποτε κουμπί στην πρόσοψη της οθόνης, για να εμφανιστεί το μενού OSD **MONITOR SETUP (ΡΥΘΜΙΣΗ ΟΘΟΝΗΣ)**.
- 2 Πιέστε το κουμπί **VOLUME (ΕΝΤΑΣΗ ΗΧΟΥ)**, για να εμφανιστούν οι επιλογές του μενού OSD.
- 3 Για να ρυθμίσετε το στοιχείο **VOLUME (ΕΝΤΑΣΗ ΗΧΟΥ)**, πατήστε τα κουμπιά ◀ ή ▶.
- 4 Για να βγείτε από το μενού OSD, επιλέξτε **EXIT (ΚΛΕΙΣΙΜΟ)**.
Για να επιστρέψετε στο ανώτερο μενού ή για να ρυθμίσετε άλλα στοιχεία μενού, χρησιμοποιήστε το κουμπί με το επάνω βέλος (⬆).



Ρυθμίσεις ΔΙΠΛΗ ΟΘΟΝΗ

- 1 Πιέστε οποιοδήποτε κουμπί στην πρόσοψη της οθόνης, για να εμφανιστεί το μενού OSD **MONITOR SETUP (ΡΥΘΜΙΣΗ ΟΘΟΝΗΣ)**.
- 2 Πατήστε το κουμπί **DUAL (ΔΙΠΛΗ)**, για να εμφανιστούν οι επιλογές του μενού OSD.
- 3 Για να ορίσετε τις επιλογές που θέλετε, πατήστε ▼ και έπειτα τα κουμπιά ◀ και ▶.
- 4 Για να βγείτε από το μενού OSD, επιλέξτε **EXIT (ΚΛΕΙΣΙΜΟ)**.
Για να επιστρέψετε στο ανώτερο μενού ή για να ρυθμίσετε άλλα στοιχεία μενού, χρησιμοποιήστε το κουμπί του επάνω βέλους (⬆).

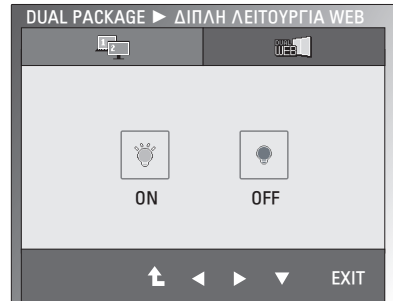


Παρακάτω περιγράφονται οι διαθέσιμες ρυθμίσεις ΔΙΠΛΗ ΟΘΟΝΗ.

Μενού	Περιγραφή
ΔΙΠΛΗ ΟΘΟΝΗ	OFF (ΑΠΕΝΕΡΓΟΠΟΙΗΣΗ) Αν επιλέξετε OFF, το DUAL MONITOR (ΔΙΠΛΗ ΟΘΟΝΗ) απενεργοποιείται
	ΕΠΕΚΤΑΣΗ Επιλέγοντας EXTENDED, ο χρήστης μπορεί να χρησιμοποιήσει τη δευτερεύουσα οθόνη ως επέκταση της κύριας οθόνης.
	ΚΛΩΝΟΣ Επιλέγοντας CLONE, ο χρήστης μπορεί να χρησιμοποιήσει τη δευτερεύουσα οθόνη ως κλώνο της κύριας οθόνης.

Ρυθμίσεις ΔΙΑΔΙΚΤΥΟ/ΔΙΠΛΗ ΟΘΟΝΗ

- 1 Πιέστε οποιοδήποτε κουμπί στην πρόσοψη της οθόνης, για να εμφανιστεί το μενού OSD **MONITOR WEB (ΔΙΑΔΙΚΤΥΟ/ ΟΘΟΝΗ)**.
- 2 Πατήστε το κουμπί **DUAL (ΔΙΠΛΗ)**, για να εμφανιστούν οι επιλογές του μενού OSD.
- 3 Για να ορίσετε τις επιλογές που θέλετε, πατήστε ▼ και έπειτα τα κουμπιά ◀ και ▶.
- 4 Για να βγείτε από το μενού OSD, επιλέξτε **EXIT (ΚΛΕΙΣΙΜΟ)**.
Για να επιστρέψετε στο ανώτερο μενού ή για να ρυθμίσετε άλλα στοιχεία μενού, χρησιμοποιήστε το κουμπί του επάνω βέλους (⬆).



Παρακάτω περιγράφονται οι διαθέσιμες ρυθμίσεις ΔΙΑΔΙΚΤΥΟ/ΔΙΠΛΗ ΟΘΟΝΗ.

Μενού	Περιγραφή
ΔΙΑΔΙΚΤΥΟ/ΔΙΠΛΗ ΟΘΟΝΗ	ON (ΕΝΕΡΓΟΠΟΙΗΣΗ) Βοηθά τον χρήστη να κάνει αποτελεσματική περιήγηση στον ιστό με διαχωρισμό της οθόνης στα δύο. Βοηθά τον χρήστη να τακτοποιεί και να μετακινεί παράθυρα στην οθόνη. Βοηθά τον χρήστη να ελέγχει την αναλογία των διαχωρισμένων παραθύρων.
	OFF (ΑΠΕΝΕΡΓΟΠΟΙΗΣΗ) Αν επιλέξετε OFF, το DUAL WEB (ΔΙΠΛΟ WEB) απενεργοποιείται.

ΣΗΜΕΙΩΣΗ

- Όταν η οθόνη μεταβεί στη Εξοικονόμηση ενέργειας με την επιλογή εξοικονόμησης ενέργειας υπολογιστή, ο χρήστης μπορεί να επαναφέρει την οθόνη στην κανονική λειτουργία με το πάτημα οποιουδήποτε κουμπιού και τον ορισμό της επιλογής "Διπλή".

ΑΝΤΙΜΕΤΩΠΙΣΗ ΠΡΟΒΛΗΜΑΤΩΝ

Προτού καλέσετε την τεχνική υποστήριξη, ελέγξτε τα ακόλουθα.

Δεν εμφανίζεται εικόνα	
Είναι συνδεδεμένο το καλώδιο τροφοδοσίας της οθόνης;	<ul style="list-style-type: none"> Ελέγξτε αν έχει συνδεθεί σωστά το καλώδιο τροφοδοσίας στην πρίζα.
Είναι αναμμένη η ενδεικτική λυχνία λειτουργίας;	<ul style="list-style-type: none"> Πιέστε το κουμπί λειτουργίας.
Μήπως τρεμοπαίζει η ενδεικτική λυχνία λειτουργίας;	<ul style="list-style-type: none"> Αν η οθόνη βρίσκεται σε κατάσταση εξοικονόμησης ενέργειας, κουνήστε το ποντίκι ή πιέστε οποιοδήποτε πλήκτρο του πληκτρολογίου για να επαναφέρετε την οθόνη. Ενεργοποιήστε τον υπολογιστή.
Μήπως εμφανίζεται στην οθόνη το μήνυμα "OUT OF RANGE" (ΣΗΜΑ ΕΚΤΟΣ ΟΡΙΩΝ);	<ul style="list-style-type: none"> Αυτό το μήνυμα εμφανίζεται όταν το σήμα από τον υπολογιστή (κάρτα γραφικών) βρίσκεται εκτός των ορίων της οριζόντιας ή της κατακόρυφης συχνότητας της οθόνης. Ανατρέξτε στην ενότητα "Προδιαγραφές" του εγχειριδίου και ρυθμίστε ξανά την οθόνη.
Μήπως εμφανίζεται στην οθόνη το μήνυμα "CHECK SIGNAL CABLE" (ΕΛΕΓΞΤΕ ΤΟ ΚΑΛΩΔΙΟ ΣΗΜΑΤΟΣ);	<ul style="list-style-type: none"> Αυτό το μήνυμα εμφανίζεται όταν δεν έχει συνδεθεί το καλώδιο σήματος ανάμεσα στον υπολογιστή και την οθόνη. Ελέγξτε το καλώδιο σήματος και προσπαθήστε ξανά.

Μήπως εμφανίζεται στην οθόνη το μήνυμα "OSD LOCKED" (OSD ΠΡΟΣΤΑΤΕΥΜΕΝΟ);	
Μήπως εμφανίζεται το μήνυμα "OSD ΠΡΟΣΤΑΤΕΥΜΕΝΟ", όταν πιέξετε το Πρώτο αριστερό κουμπί;	<ul style="list-style-type: none"> Μπορείτε να κλειδώσετε τις τρέχουσες ρυθμίσεις ελέγχου, ώστε να μην αλλάξουν κατά λάθος. Μπορείτε να ξεκλειδώσετε τα στοιχεία ελέγχου OSD οποιαδήποτε στιγμή, πιέζοντας για αρκετά δευτερόλεπτα το Πρώτο αριστερό κουμπί: θα εμφανιστεί το μήνυμα "OSD ΕΝΕΡΓΟ".

Η εικόνα δεν εμφανίζεται σωστά	
Η θέση προβολής δεν είναι σωστή.	<ul style="list-style-type: none"> Πιέστε το κουμπί AUTO (ΑΥΤΟΜΑΤΑ), για να προσαρμοστεί αυτόματα η προβολή της εικόνας στην ιδανική ρύθμιση.
Στο φόντο της οθόνης, είναι ορατές κατακόρυφες γραμμές ή λωρίδες.	<ul style="list-style-type: none"> Πιέστε το κουμπί AUTO (ΑΥΤΟΜΑΤΑ), για να προσαρμοστεί αυτόματα η προβολή της εικόνας στην ιδανική ρύθμιση.
Εμφανίζεται οριζόντιος θόρυβος σε οποιαδήποτε εικόνα ή οι χαρακτήρες δεν εμφανίζονται με ευκρίνεια.	<ul style="list-style-type: none"> Πιέστε το κουμπί AUTO (ΑΥΤΟΜΑΤΑ), για να προσαρμοστεί αυτόματα η προβολή της εικόνας στην ιδανική ρύθμιση. Ακολουθήστε τη διαδρομή Πίνακας Ελέγχου ► Οθόνη ► Ρυθμίσεις και ορίστε την προτεινόμενη ανάλυση της οθόνης ή επιλέξτε την ιδανική ρύθμιση για την προβολή της εικόνας. Για τη ρύθμιση χρώματος επιλέξτε τιμή μεγαλύτερη από τα 24 bit (φυσικά χρώματα).



ΠΡΟΣΟΧΗ

- Ακολουθήστε τη διαδρομή **Πίνακας Ελέγχου ► Οθόνη ► Ρυθμίσεις** και ελέγξτε αν έχει αλλάξει η συχνότητα ή η ανάλυση. Αν ναι, προσαρμόστε ξανά την κάρτα γραφικών στην προτεινόμενη ανάλυση.
- Αν δεν επιλέξετε την προτεινόμενη ανάλυση (ιδανική ανάλυση), τα γράμματα μπορεί να είναι θολά και η οθόνη σκοτεινή, περικομμένη ή αλλοιωμένη. Φροντίστε να επιλέξετε την προτεινόμενη ανάλυση.
- Η μέθοδος ρύθμισης ενδέχεται να διαφέρει ανάλογα με τον υπολογιστή και το λειτουργικό σύστημα. Η απόδοση της κάρτας γραφικών μπορεί να μην υποστηρίζει την παραπάνω ανάλυση. Σε αυτή την περίπτωση, απευθυνθείτε στον κατασκευαστή του υπολογιστή ή της κάρτας γραφικών.

Η εικόνα δεν εμφανίζεται σωστά

Εμφανίζεται μόνο ένα χρώμα στην οθόνη ή το χρώμα δεν είναι φυσιο-λογικό.

- Ελέγξτε αν έχει συνδεθεί σωστά το καλώδιο σήματος και, αν χρειάζε-ται, στερεώστε το με ένα κατσαβίδι.
- Βεβαιωθείτε ότι η κάρτα γραφικών έχει τοποθετηθεί σωστά στην υπο-δοχή.
- Για τη ρύθμιση χρώματος επιλέξτε τιμή μεγαλύτερη από τα 24 bit (φυ-σικά χρώματα) στην περιοχή **Πίνακας Ελέγχου ► Ρυθμίσεις**.

Η οθόνη αναβοσβήνει.

- Ελέγξτε αν έχει οριστεί η πεπλεγμένη λειτουργία (interlace) για την οθόνη και, αν ναι, επιλέξτε την προτεινόμενη ανάλυση.

Μήπως εμφανίζεται στην οθόνη το μήνυμα "Unrecognized monitor, Plug&Play (VESA DDC) monitor found" (Άγνωστη οθόνη, βρέθηκε οθόνη Plug&Play (VESA DDC));

Έχετε εγκαταστήσει το πρόγραμμα οδήγησης της οθόνης;

- Φροντίστε να εγκαταστήσετε το πρόγραμμα οδήγησης της οθόνης από το συνοδευτικό CD (ή τη δισκέτα) της οθόνης. Εναλλακτικά, επι-σκεφτείτε τον ιστότοπό μας και αποθηκεύστε στον υπολογιστή σας το πρόγραμμα οδήγησης: <http://www.lg.com>.
- Βεβαιωθείτε ότι η κάρτα γραφικών υποστηρίζει τη λειτουργία Plug&Play.

Ο ήχος είναι εκτός λειτουργίας.

Σωστή εικόνα, χωρίς ήχο.

- Ελέγξτε αν η ένταση του ήχου είναι "0".
- Ελέγξτε αν έχει απενεργοποιηθεί ο ήχος.
- Το καλώδιο HDMI έχει τοποθετηθεί σωστά.
- Το καλώδιο των ακουστικών έχει τοποθετηθεί σωστά.
- Ελέγξτε τη μορφή του ήχου. Δεν υποστηρίζεται συμπιεσμένη μορφή αρχείου ήχου.

ΠΡΟΔΙΑΓΡΑΦΕΣ

E1951S

E1951T

Οθόνη	Τύπος οθόνης	Επίπεδη οθόνη LCD Active matrix-TFT 47,0 εκ. (18,5 ίντσες) Αντιθαμβωτική επίστρωση Μέγεθος ορατής διαγωνίου: 47,0 εκ.
	Βήμα pixel	0,3 mm x 0,3 mm (Βήμα pixel)
Είσοδος συγχρονισμού	Οριζόντια συχνότητα	30 kHz έως 61 kHz (αυτόματα)
	Κατακόρυφη συχνότητα	56 Hz έως 75 Hz (αυτόματα)
	Μορφή εισόδου	
	E1951S	Ξεχωριστός συγχρονισμός.
	E1951T	Ξεχωριστός συγχρονισμός. Ψηφιακή
Είσοδος εικόνας	Είσοδος σήματος	
	E1951S	Υποδοχή D-SUB 15 ακίδων
	E1951T	Υποδοχή D-SUB 15 ακίδων / Υποδοχή DVI-D (ψηφιακή)
	Μορφή εισόδου	
	E1951S	Αναλογική RGB (0,7 Vp-p / 75 ohm)
	E1951T	Αναλογική RGB (0,7 Vp-p / 75 ohm), ψηφιακή
Ανάλυση	Μέγ.	
	E1951S	D-SUB (αναλογική): 1366 x 768 @ 60 Hz
	E1951T	D-SUB (αναλογική) / DVI (ψηφιακή): 1366 x 768 @ 60 Hz
	Προτεινόμενη	VESA 1366 x 768 @ 60 Hz
Τοποθέτηση και άμεση λειτουργία	E1951S	DDC 2B (αναλογική)
	E1951T	DDC 2B (αναλογική, ψηφιακή)
Κατανάλωση ενέργειας	Σε λειτουργία: 17 W (Τυπ.) Λειτουργία αδράνειας ≤ 0,5 W Εκτός λειτουργίας ≤ 0,5 W	
Τροφοδοσία	12 V $\overline{=}$ 2,0 A	
Τροφοδοτικό (AC-DC)	Πληκτρολογήστε ADS-24NP-12-1 12024G (κατασκευάζεται από τη HONOR Electronic)	
Διαστάσεις (πλάτος x ύψος x μήκος)	με τη βάση	44,94 εκ. x 17,26 εκ. x 35,6 εκ.
	χωρίς τη βάση	44,94 εκ. x 3,35 εκ. x 27,9 εκ.
Βάρος	2 κιλά	
Εύρος κλίσης	-5° έως 15°	
Environmental conditions	Θερμοκρασία λειτουργίας	-10°C έως 35°C
	Υγρασία λειτουργίας	5% έως 90% χωρίς συμπύκνωση υδρατμών
	Θερμοκρασία αποθήκευσης	-10°C έως 60°C
	Υγρασία αποθήκευσης	5% έως 90% χωρίς συμπύκνωση υδρατμών
Βάση στήριξης	Προσαρτημένη (), Αποσπασμένη (O)	
Καλώδιο τροφοδοσίας	Τύπος πρίζας τοίχου	

Οι αναφερόμενες προδιαγραφές του προϊόντος ενδέχεται να αλλάξουν χωρίς προειδοποίηση, σε περίπτωση αναβάθμισης των λειτουργιών του προϊόντος.

E2051S E2051T

Οθόνη	Τύπος οθόνης	Επίπεδη οθόνη LCD Active matrix-TFT 50,8 εκ. (20,0 ίντσες) Αντιθαμβωτική επίστρωση Μέγεθος ορατής διαγωνίου: 50,8 εκ.
	Βήμα pixel	0,2766 mm x 0,2766 mm (Βήμα pixel)
Είσοδος συγχρονισμού	Οριζόντια συχνότητα	30 kHz έως 83 kHz (αυτόματα)
	Κατακόρυφη συχνότητα	56 Hz έως 75Hz (αυτόματα)
	Μορφή εισόδου	
	E2051S	Ξεχωριστός συγχρονισμός.
	E2051T	Ξεχωριστός συγχρονισμός. Ψηφιακή
Είσοδος εικόνας	Είσοδος σήματος	
	E2051S	Υποδοχή D-SUB 15 ακίδων
	E2051T	Υποδοχή D-SUB 15 ακίδων / Υποδοχή DVI-D (ψηφιακή)
	Μορφή εισόδου	
	E2051S	Αναλογική RGB (0,7 Vp-p / 75 ohm)
	E2051T	Αναλογική RGB (0,7 Vp-p / 75 ohm), ψηφιακή
Ανάλυση	Μέγ.	
	E2051S	D-SUB (αναλογική) : 1600 x 900 @ 60 Hz
	E2051T	D-SUB (αναλογική) / DVI (ψηφιακή): 1600 x 900 @ 60 Hz
	Προτεινόμενη	VESA 1600 x 900 @ 60 Hz
Τοποθέτηση και άμεση λειτουργία	E2051S	DDC 2B (αναλογική)
	E2051T	DDC 2B (αναλογική, ψηφιακή)
Κατανάλωση ενέργειας	Σε λειτουργία: 21 W (Τυπ.) Λειτουργία αδράνειας ≤ 0,5 W Εκτός λειτουργίας ≤ 0,5 W	
Τροφοδοσία	12 V \equiv 2,0 A	
Τροφοδοτικό (AC-DC)	Πληκτρολογήστε ADS-24NP-12-1 12024G (κατασκευάζεται από τη HONOR Electronic)	
Διαστάσεις (πλάτος x ύψος x μήκος)	με τη βάση	48,28 εκ. x 17,42 εκ. x 37,5 εκ.
	χωρίς τη βάση	48,28 εκ. x 3,35 εκ. x 29,7 εκ.
Βάρος	2,197 κιλά	
Εύρος κλίσης	-5° έως 15°	
Environmental conditions	Θερμοκρασία λειτουργίας	-10°C έως 35°C
	Υγρασία λειτουργίας	5% έως 90% χωρίς συμπύκνωση υδρατμών
	Θερμοκρασία αποθήκευσης	-10°C έως 60°C
	Υγρασία αποθήκευσης	5% έως 90% χωρίς συμπύκνωση υδρατμών
Βάση στήριξης	Προσαρτημένη (), Αποσπασμένη (O)	
Καλώδιο τροφοδοσίας	Τύπος πρίζας τοίχου	

Οι αναφερόμενες προδιαγραφές του προϊόντος ενδέχεται να αλλάξουν χωρίς προειδοποίηση, σε περίπτωση αναβάθμισης των λειτουργιών του προϊόντος.


E2251S

E2251T

Οθόνη	Τύπος οθόνης	Επίπεδη οθόνη LCD Active matrix-TFT 54,6 εκ. (21,5 ίντσες) Αντιθαμβωτική επίστρωση Μέγεθος ορατής διαγωνίου: 54,6 εκ.
	Βήμα pixel	0,248 mm x 0,248 mm (Βήμα pixel)
Είσοδος συγχρονισμού	Οριζόντια συχνότητα	30 kHz έως 83 kHz (αυτόματα)
	Κατακόρυφη συχνότητα	56 Hz έως 75 Hz (αυτόματα)
	Μορφή εισόδου	
	E2251S	Ξεχωριστός συγχρονισμός.
	E2251T	Ξεχωριστός συγχρονισμός. Ψηφιακή
Είσοδος εικόνας	Είσοδος σήματος	
	E2251S	Υποδοχή D-SUB 15 ακίδων
	E2251T	Υποδοχή D-SUB 15 ακίδων / Υποδοχή DVI-D (ψηφιακή)
	Μορφή εισόδου	
	E2251S	Αναλογική RGB (0,7 Vp-p / 75 ohm)
	E2251T	Αναλογική RGB (0,7 Vp-p / 75 ohm), ψηφιακή
Ανάλυση	Μέγ.	
	E2251S	D-SUB (αναλογική) : 1920 x 1080 @ 60 Hz
	E2251T	D-SUB (αναλογική) / DVI (ψηφιακή) : 1920 x 1080 @ 60 Hz
	Προτεινόμενη	VESA 1920 x 1080 @ 60 Hz
Τοποθέτηση και άμεση λειτουργία	E2251S	DDC 2B(αναλογική)
	E2251T	DDC 2B(αναλογική, ψηφιακή)
Κατανάλωση ενέργειας	Σε λειτουργία: 26 W (Τυπ.) Λειτουργία αδράνειας ≤ 0,5 W Εκτός λειτουργίας ≤ 0,5 W	
Τροφοδοσία	19 V $\overline{=}$ 2,1 A	
Τροφοδοτικό (AC-DC)	Πληκτρολογήστε EADP-40LB B (κατασκευάζεται από τη Delta Electronic)	
Διαστάσεις (πλάτος x ύψος x μήκος)	με τη βάση	51,75 εκ. x 18,65 εκ. x 39,4 εκ.
	χωρίς τη βάση	51,75 εκ. x 3,35 εκ. x 31,7 εκ.
Βάρος	2,477 κιλά	
Εύρος κλίσης	-5° έως 15°	
Environmental conditions	Θερμοκρασία λειτουργίας	-10°C έως 35°C 5% έως 90% χωρίς συμπύκνωση υδρατμών
	Υγρασία λειτουργίας	
	Θερμοκρασία αποθήκευσης	-10°C έως 60°C 5% έως 90% χωρίς συμπύκνωση υδρατμών
	Υγρασία αποθήκευσης	
Βάση στήριξης	Προσαρτημένη (), Αποσπασμένη (O)	
Καλώδιο τροφοδοσίας	Τύπος πρίζας τοίχου	

Οι αναφερόμενες προδιαγραφές του προϊόντος ενδέχεται να αλλάξουν χωρίς προειδοποίηση, σε περίπτωση αναβάθμισης των λειτουργιών του προϊόντος.

E2251VR E2251VQ

Οθόνη	Τύπος οθόνης	Επίπεδη οθόνη LCD Active matrix-TFT 54,6 εκ. (21,5 ίντσες) Αντιθαμβωτική επίστρωση Μέγεθος ορατής διαγωνίου: 54,6 εκ.
	Βήμα pixel	0,248 mm x 0,248 mm (Βήμα pixel)
Είσοδος συγχρονισμού	Οριζόντια συχνότητα	30 kHz έως 83 kHz (αυτόματα)
	Κατακόρυφη συχνότητα	56 Hz έως 75 Hz (D-SUB, DVI-D) 56 Hz έως 61 Hz (HDMI)
	Μορφή εισόδου	Ξεχωριστός συγχρονισμός. Ψηφιακή. HDMI
Είσοδος εικόνας	Είσοδος σήματος	Υποδοχή D-SUB 15 ακίδων DΥποδοχή DVI-D (ψηφιακή) Υποδοχή (A-ΤΥΠΟΣ) HDMI
	Μορφή εισόδου	Αναλογική RGB (0,7 Vp-p / 75 ohm), ψηφιακή, HDMI
Ανάλυση	Μέγ.	D-SUB (αναλογική) :1920 x 1080 @ 60 Hz DVI (ψηφιακή) / HDMI :1920 x 1080 @ 60 Hz
	Προτεινόμενη	VESA 1920 x 1080 @ 60 Hz
Τοποθέτηση και άμεση λειτουργία	DDC 2B (αναλογική, ψηφιακή, HDMI)	
Κατανάλωση ενέργειας	Σε λειτουργία: 26 W (Τυπ.) Λειτουργία αδράνειας ≤ 0,5 W Εκτός λειτουργίας ≤ 0,5 W	
Τροφοδοσία	19 V  2,1 A	
Τροφοδοτικό (AC-DC)	Πληκτρολογήστε EADP-40LB B (κατασκευάζεται από τη Delta Electronic)	
Διαστάσεις (πλάτος x ύψος x μήκος)	με τη βάση	51,75 εκ. x 18,65 εκ. x 39,4 εκ.
	χωρίς τη βάση	51,75 εκ. x 3,35 εκ. x 31,7 εκ.
Βάρος	2,477 κιλά	
Εύρος κλίσης	-5° έως 15°	
Environmental conditions	Θερμοκρασία λειτουργίας	-10°C έως 35°C
	Υγρασία λειτουργίας	5% έως 90% χωρίς συμπύκνωση υδρατμών
	Θερμοκρασία αποθήκευσης	-10°C έως 60°C
	Υγρασία αποθήκευσης	20% έως 80% χωρίς συμπύκνωση υδρατμών
Βάση στήριξης	Προσαρτημένη (), Αποσπασμένη (O)	
Καλώδιο τροφοδοσίας	Τύπος πρίζας τοίχου	

Οι αναφερόμενες προδιαγραφές του προϊόντος ενδέχεται να αλλάξουν χωρίς προειδοποίηση, σε περίπτωση αναβάθμισης των λειτουργιών του προϊόντος.

E2351T E2351VR E2351VQ

Οθόνη	Τύπος οθόνης	Επίπεδη οθόνη LCD Active matrix-TFT 58,4 εκ. (23 ίντσες) Αντιθαμβωτική επίστρωση Μέγεθος ορατής διαγωνίου: 58,4 εκ.
	Βήμα pixel	0,265 mm x 0,265 mm (Βήμα pixel)
Είσοδος συγχρονισμού	Οριζόντια συχνότητα	30 kHz έως 83 kHz (αυτόματα)
	Κατακόρυφη συχνότητα	
	E2351T	56 Hz έως 75 Hz (D-SUB, DVI-D)
	E2351VR / E2351VQ	56 Hz έως 75 Hz (D-SUB, DVI-D) 56 Hz έως 61 Hz (HDMI)
	Μορφή εισόδου	
	E2351T	Ξεχωριστός συγχρονισμός. Ψηφιακή
E2351VR / E2351VQ	Ξεχωριστός συγχρονισμός. Ψηφιακή. HDMI	
Είσοδος εικόνας	Είσοδος σήματος	
	E2351T	Υποδοχή D-SUB 15 ακίδων DΥποδοχή DVI-D (ψηφιακή)
	E2351VR / E2351VQ	Υποδοχή D-SUB 15 ακίδων DΥποδοχή DVI-D (ψηφιακή) Υποδοχή (A-ΤΥΠΟΣ) HDMI
	Μορφή εισόδου	
	E2351T	Αναλογική RGB (0,7 Vp-p / 75 ohm), ψηφιακή
E2351VR / E2351VQ	Αναλογική RGB (0,7 Vp-p / 75 ohm), ψηφιακή, HDMI	
Ανάλυση	Μέγ.	
	E2351T	D-SUB (αναλογική) / DVI (ψηφιακή) : 1920 x 1080 @ 60 Hz
	E2351VR / E2351VQ	D-SUB(αναλογική) : 1920 x 1080 @ 60 Hz DVI (ψηφιακή) / HDMI (ψηφιακή) : 1920 x 1080 @ 60 Hz
	Προτεινόμενη	VESA 1920 x 1080 @ 60 Hz
Τοποθέτηση και άμεση λειτουργία	E2351T	DDC 2B (αναλογική, ψηφιακή)
	E2351VR / E2351VQ	DDC 2B (αναλογική, ψηφιακή, HDMI)
Κατανάλωση ενέργειας	Σε λειτουργία: 30 W (Τυπ.) Λειτουργία αδράνειας ≤ 0,5 W Εκτός λειτουργίας ≤ 0,5 W	
Τροφοδοσία	19 V $\overline{\text{---}}$ 2,1 A	
Τροφοδοτικό (AC-DC)	Πληκτρολογήστε EADP-40LB B (κατασκευάζεται από τη Delta Electronic)	
Διαστάσεις (πλάτος x ύψος x μήκος)	με τη βάση	54,92 εκ. x 18,65 εκ. x 41,2 εκ.
	χωρίς τη βάση	54,92 εκ. x 3,35 εκ. x 33,5 εκ.
Βάρος	2,724 κιλά	
Εύρος κλίσης	-5° έως 15°	
Environmental conditions	Θερμοκρασία λειτουργίας	-10°C έως 35°C
	Υγρασία λειτουργίας	5% έως 90% χωρίς συμπύκνωση υδρατμών
	Θερμοκρασία αποθήκευσης	-10°C έως 60°C
	Υγρασία αποθήκευσης	20% έως 80% χωρίς συμπύκνωση υδρατμών
Βάση στήριξης	Προσαρτημένη (), Αποσπασμένη (O)	
Καλώδιο τροφοδοσίας	Τύπος πρίζας τοίχου	

Οι αναφερόμενες προδιαγραφές του προϊόντος ενδέχεται να αλλάξουν χωρίς προειδοποίηση, σε περίπτωση αναβάθμισης των λειτουργιών του προϊόντος.

Preset Modes (Resolution) (Προκαθορισμένες λειτουργίες (Ανάλυση))

Χρονισμός D-SUB / DVI

E1951S / E1951T

*Αν δεν μπορείτε να επιλέξετε 1366 x 768 στην επιλογή χρονισμού ιδιοτήτων οθόνης, αναβαθμίστε το πρόγραμμα οδήγησης της κάρτας βίντεο μέσω του κατασκευαστή της.

Λειτουργίες οθόνης (Ανάλυση)	Οριζόντια συχνότητα (kHz)	Κατακόρυφη συχνότητα(Hz)	Πολικότητα (H/V)	
720 x 400	31,468	70	-/+	
640 x 480	31,469	60	-/-	
640 x 480	37,500	75	-/-	
800 x 600	37,879	60	+/+	
800 x 600	46,875	75	+/+	
832 x 624	49,725	75	-/-	
1024 x 768	48,363	60	-/-	
1024 x 768	60,123	75	+/+	
1366 x 768	47,712	60	+/+	Προτεινόμενη λειτουργία

E2051S / E2051T

Λειτουργίες οθόνης (Ανάλυση)	Οριζόντια συχνότητα (kHz)	Κατακόρυφη συχνότητα(Hz)	Πολικότητα (H/V)	
720 x 400	31,468	70	-/+	
640 x 480	31,469	60	-/-	
640 x 480	37,500	75	-/-	
800 x 600	37,879	60	+/+	
800 x 600	46,875	75	+/+	
1024 x 768	48,363	60	-/-	
1024 x 768	60,123	75	+/+	
1152 x 864	67,500	75	+/+	
1600 x 900	60,000	60	+/+	Προτεινόμενη λειτουργία

E2251S / E2251T / E2251VR / E2251VQ / E2351T / E2351VR / E2351VQ

Λειτουργίες οθόνης (Ανάλυση)	Οριζόντια συχνότητα (kHz)	Κατακόρυφη συχνότητα(Hz)	Πολικότητα (H/V)	
720 x 400	31,468	70	-/+	
640 x 480	31,469	60	-/-	
640 x 480	37,500	75	-/-	
800 x 600	37,879	60	+/+	
800 x 600	46,875	75	+/+	
1024 x 768	48,363	60	-/-	
1024 x 768	60,123	75	+/+	
1152 x 864	67,500	75	+/+	
1280 x 1024	63,981	60	+/+	
1280 x 1024	79,976	75	+/+	
1680 x 1050	65,290	60	-/+	
1920 x 1080	67,500	60	+/+	Προτεινόμενη λειτουργία

Χρονισμός HDMI

E2251VR / E2251VQ / E2351VR / E2351VQ

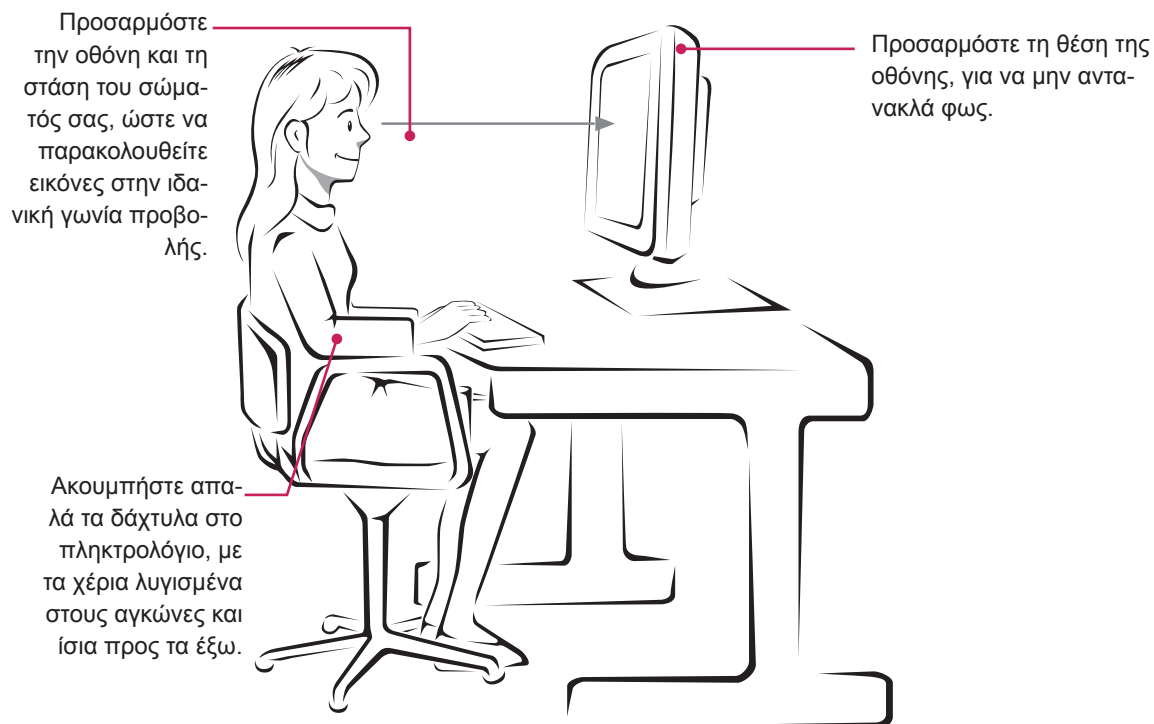
Λειτουργίες οθόνης (Ανάλυση)	Οριζόντια συχνότητα(kHz)	Κατακόρυφη συχνότητα (Hz)
480P	31,50	60
576P	31,25	50
720P	37,50	50
720P	45,00	60
1080i	28,12	50
1080i	33,75	60
1080P	56,25	50
1080P	67,50	60

Indicator (Ενδεικτική λυχνία)

Mode (Λειτουργία)	Χρώμα λυχνίας
Σε λειτουργία	Μπλε
Σε αδράνεια	Μπλε, αναβοσβήνει
Εκτός λειτουργίας	Σβηστή

ΣΩΣΤΗ ΣΤΑΣΗ ΤΟΥ ΣΩΜΑΤΟΣ

Σωστή στάση του σώματος για τη χρήση της οθόνης.





Προτού χρησιμοποιήσετε το προϊόν, φροντίστε να διαβάσετε τις οδηγίες ασφάλειας. Φυλάξτε το εγχειρίδιο χρήστη (CD) σε προσιτό σημείο, για μελλοντική αναφορά. Το μοντέλο και ο αριθμός σειράς της ΣΥΣΚΕΥΗΣ βρίσκονται στο πίσω μέρος και στα πλάγια της ΣΥΣΚΕΥΗΣ. Σημειώστε αυτόν τον αριθμό, σε περίπτωση που η συσκευή χρειάζεται επισκευή.

ΜΟΝΤΕΛΟ _____

ΑΡΙΘΜΟΣ ΣΕΙΡΑΣ _____

ENERGY STAR is a set of power-saving guidelines issued by the U.S. Environmental Protection Agency(EPA).



As an ENERGY STAR Partner LGE U. S. A.,Inc. has determined that this product meets the ENERGY STAR guidelines for energy efficiency.