

BETJENINGSMANUAL

LED LCD SKÆRM

Læs denne vejledning grundigt inden betjening af produktet, og behold den til evt. senere brug.

LED LCD-SKÆRM MODELLER

E1960S	E1960T	
E2060S	E2060T	
E2260S	E2260T	E2260V
E2360S	E2360T	E2360V

Denne enhed er blevet konstrueret og fremstillet, så det er sikkert at bruge den. Hvis enheden bruges på en måde, den ikke er konstrueret til, kan du imidlertid få elektrisk stød, og der kan opstå brand eller andre farlige situationer. Du skal overholde følgende grundlæggende retningslinjer i forbindelse med installation, brug og vedligeholdelse for at kunne drage fordel af de beskyttelsesforanstaltninger, der er integreret i skærmen.

Sikkerhed

Brug kun det strømkabel, der følger med enheden. Hvis der anvendes et andet strømkabel, skal det være godkendt efter de gældende nationale standarder – især hvis strømkablet ikke leveres af leverandøren. Hvis strømkablet på nogen måde er beskadiget, skal du kontakte producenten eller det nærmeste autoriserede servicested for at få det udskiftet.

Apparatkontakten anvendes som afbryderkontakt.

Du skal sørge for, at enheden monteres tæt ved vægstikkontakten, hvor stikket er sat i, og at der er fri adgang til vægstikkontakten.

Skærmen må kun tilsluttes en strømkilde, der er angivet i specifikationerne i denne brugerhåndbog eller på skærmen. Hvis du er i tvivl om, hvilken type strømforsyning der er i dit hjem, skal du kontakte forhandleren for at få nærmere oplysninger.

Overbelastede vekselstrømskontakter og forlængerledninger er farlige. Flossede strømkabler og stikpropper, der er gået i stykker, er ligeledes farlige. Disse risikable dele kan forårsage elektrisk stød, brand og andre farlige situationer. Kontakt en servicetekniker for at få den risikable del udskiftet.

Hvis enheden stadig er tilsluttet vægstikkontakten, så er den ikke frakoblet vekselstrømskilden, også selv om der er slukket for enheden.

Undlad at åbne skærmen.

- Komponenterne inde i skærmen skal hverken betjenes eller vedligeholdes.
- Der er farlig højspænding inde i skærmen, selvom strømmen er afbrudt.
- Kontakt forhandleren, hvis skærmen ikke fungerer ordentligt.

For at undgå personskader:

- Placer ikke skærmen på en overflade eller hylde, der skråner, medmindre den er forsvarligt fastgjort.
- Brug kun et stativ, der anbefales af producenten.
- Tab ikke genstande på produktet og stød ikke til produktet. Smid ikke legetøj eller genstande hen på skærmen. Det kan forårsage personskader, problemer med produktet og beskadige skærmen.

For at undgå brand og farlige situationer:

- Sluk altid for skærmen, hvis du forlader rummet i længere tid. Lad aldrig skærmen være tændt, når du forlader huset.
- Pas på, at børn ikke taber eller skubber genstande ind i skærmkabinettets åbninger. Nogle af de indre dele indeholder farlig spænding.
- Tilføj ikke komponenter, der ikke er specifikt designet til denne skærm.
- Tag stikket til skærmen ud af vægstikkontakten, når den ikke skal bruges i en længere periode.
- Rør aldrig ved strømkablet og signalkablet, når det lynrer og tordner, da dette kan være meget farligt. Det kan give elektrisk stød.

Installation

Der må ikke være nogen genstande, som ligger på eller ruller over strømkablet. Placer ikke skærmen et sted, hvor strømkablet kan blive beskadiget.

Brug ikke denne skærm i nærheden af en vandkilde, f.eks. et badekar, en vaskekumme, en køkkenvask, en vaskebalje, en våd kælder eller en swimmingpool.

Der er ventilationsåbninger i skærmens kabinet, så den varme, der genereres under driften, kan slippe ud. Hvis disse åbninger blokeres, kan den akkumulerede varme forårsage funktionsstop og brand. Derfor må du **ALDRIG**:

- Blokere ventilationsåbningerne i bunden ved at anbringe skærmen på en seng, en sofa, et tæppe eller lignende.
- Placere skærmen i et lukket rum, hvor der ikke er ordentlig ventilation.
- Dække åbningerne med stof eller andre materialer.
- Placere skærmen tæt på eller over en radiator eller en anden varmekilde.

Undlad at gnide eller stryge på Active Matrix LCD-skærmen med noget hårdt for at undgå at ridse eller på anden måde beskadige skærmen.

Undgå at trykke hårdt på LCD-skærmen med hænderne, da det kan medføre, at der dannes et permanent efterbillede.

Nogle fejl kan optræde som røde, grønne eller blå pletter på skærmen. Dette påvirker dog ikke skærmens ydeevne.

Anvend om muligt den anbefalede opløsning for at opnå den bedste billedkvalitet på LCD-skærmen. Hvis der benyttes en anden opløsning end den anbefalede, vises der muligvis skalerede eller reproducerede billeder på skærmen. Dette er imidlertid en egenskab ved LCD-skærmen med fast opløsning.

Hvis du lader et fast billede være vist på skærmen i lang tid, kan det beskadige skærmen og forårsage, at billedet brænder fast. Husk at anvende pauseskærm som skærmbaggrund. Dette sker også for andre fabrikanters produkter, og hvis det forekommer, dækker garantien ikke.

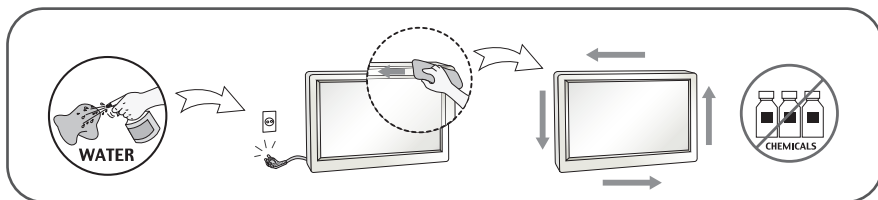
Man skal ikke støde til eller ridse skærmens frontpanel og sider med metalgenstande. Dette kan beskadige skærmen.

Sørg for, at panelet vender fremad, og hold det med begge hænder, når du flytter det. Hvis du taber produktet, kan det beskadigede produkt forårsage elektrisk stød eller brand. Kontakt et autoriseret servicecenter, hvis produktet skal repareres.

Undgå høje temperaturer og høj fugtighed.

Rengøring

- Træk stikket ud af stikkontakten, før du rengør LCD-skærmens overflade.
- Brug en let fugtet klud (ikke våd). Brug ikke spraymidler direkte på skærmen. Der kan forekomme elektrisk stød, hvis der påføres spraymiddel.
- Når du rengør produktet, skal du tage strømstikket til enheden ud og gnide forsigtigt med en blød klud, så du ikke ridser produktet. Brug ikke en våd klud under rengøringen og spray ikke vand eller andre væsker direkte på produktet. Du kan få elektrisk stød! (Anvend ikke kemikalier så som benzen, fortyndervæske til maling eller sprit).
- Spray vand på en blød klud 2-4 gange, og brug den til at rengøre frontrammen. Gnid kun i én retning. For meget fugt kan give pletter.



Ompakning

- Smid ikke papkassen og/eller emballagen ud. Den oprindelige emballage kan bruges til at transportere enheden på et senere tidspunkt. Hvis enheden skal sendes til en andet sted, skal den pakkes i den oprindelige beholder.

Bortskaffelse (Kun, Hg-lampe anvendt LCD Monitor)

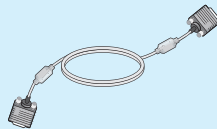
- Det lysstofrør, som bruges i denne skærm, indeholder en lille smule kviksølv.
- Denne skærm må ikke bortskaffes med den almindelige dagrenovation.
- Skærmen skal bortskaffes i overensstemmelse med de lokale regler.

!!! Tak fordi du valgte LGE produkter !!!

Kontroller, at følgende dele er inkluderet med din skærm. Kontakt din forhandler, hvis der mangler nogle dele.



Brugsvejledning/Kort



15 ben D-Sub Signalkabel

(Dette signalkabel skal være fastgjort på dette produkt før forsendelsen, hvis det skal opsættes.)

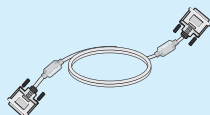


Strømledning

(Afhængig af landet)



AC-DC adapter



DVI-D Signalkabel

(Denne funktion er ikke tilgængelig i alle lande.)

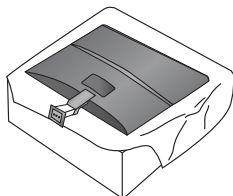
BEMÆRK:

- Tilbehøret kan se anderledes ud end det, der vises her.
- Brugeren skal anvende afskærmede signalinterfacekabler (D-sub 15 bens kabel, DVI-D kabel) med ferritkerne, så produktet forbliver i overensstemmelse med standarder.

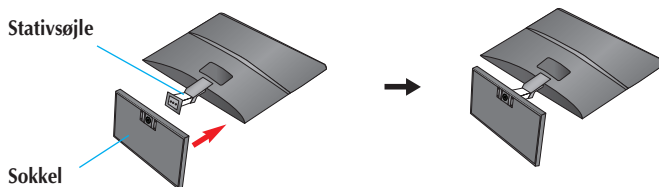
Inden skærmen sættes op, skal der være slukket for strømmen til skærmen, computersystemet og andre tilsluttede enheder.

Montering af soklen

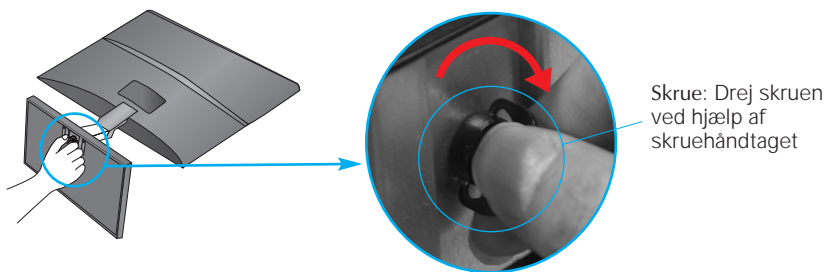
1. Læg skærmen med forsiden nedad på et blødt stykke stof.



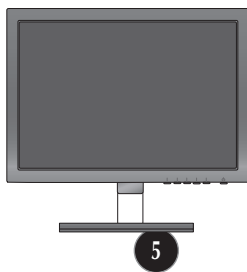
2. Monter foden på stativet i korrekt retning, som vist på illustrationen.



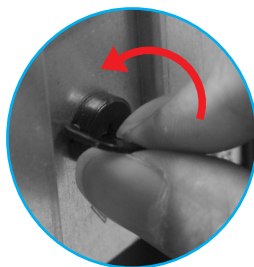
3. Fastgør skærmen på foden ved at dreje skruen til højre.



4. Når søjlen og soklen er samlet, skal skærmen løftes forsigtigt op med forsiden vendt mod dig.



- Drej skruen til venstre og løft skærmen ud af foden.



VIGTIGT

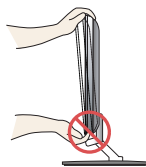
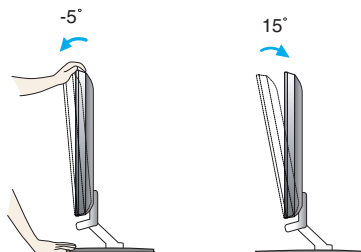
- Denne illustration viser en typisk tilslutning. Din skærm kan være anderledes end den, der vises på billedet.
- Bær ikke produktet i soklen, mens det vender på hovedet. Produktet kan falde af soklen og gå i stykker eller skade din fod.

Inden skærmen sættes op, skal der være slukket for strømmen til skærmen, computersystemet og andre tilsluttede enheder.

Placering af skærmen

1. Du kan indstille skærmen på forskellige måder.

- Opseg nagiba: -5° til 15°



VIGTIGT

- Du behøver ikke at indsætte låsestiften igen, hvis du fjerner den for at justere højden.
- Pas på ikke at sætte fingrene mellem skærmen og stativøjlen, når du justerer skærmens vinkel. Du kan få fingrene i klemme.

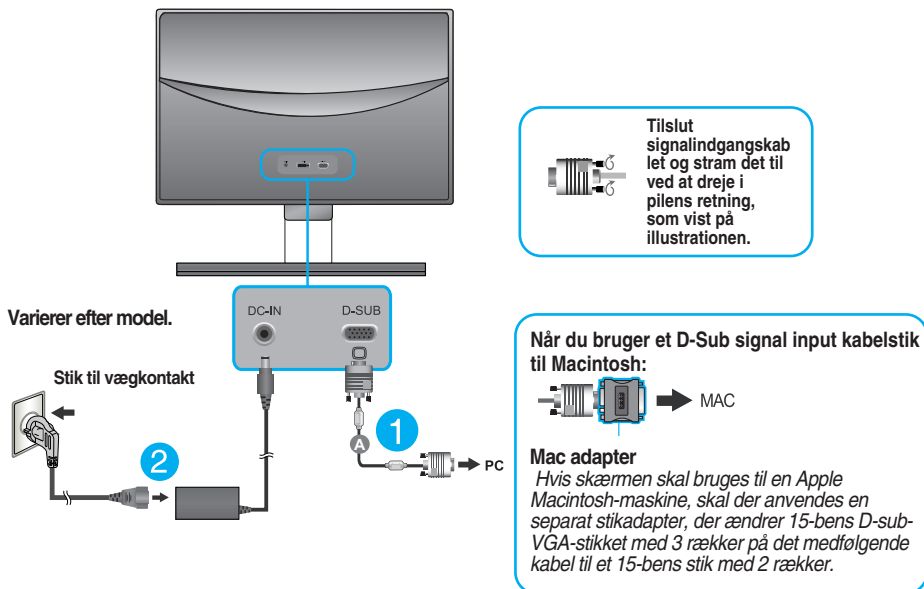
Tilslutning til en pc

1. Før du indstiller monitoren, skal du være sikker på at strømmen til monitoren, computersystemet og andre tilsluttede enheder er slukket.
2. Tilslut signalindgangskablet **1** og strømkablet **2** i denne rækkefølge og stram så skruen til signalkablet.

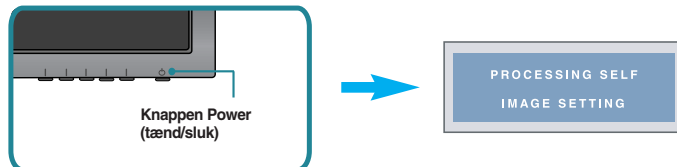
A Tilslut D-sub (analogt signal) kablet

BEMÆRK:

- Dette er en forenklet gengivelse af skærmens bagside.
- Illustrationen viser en generel tilslutningsmodel. Bagsiden af din skærm kan afvige fra det viste.



3. Tryk på knappen Power (tænd/sluk) på frontpanelet for at tænde for enheden. Når der er tændt for strømmen til skærmen, udføres funktionen 'Self Image Setting Function' (Funktionen selvindstilling af billede) automatisk.



BEMÆRK:

Hvad er den automatiske billedindstillingsfunktion (Self Image Setting Function)? Denne funktion vælger automatisk de optimale skærmindstillinger. Første gang skærmen tilsluttes, sikrer funktionen, at skærmen automatisk indstilles optimalt i forhold til indgangssignalerne.

Funktionen 'AUTO' (auto)? Hvis du støder på problemer så som sløret skærm, sløret tekst, skærmen flimrer eller hælder, når du anvender enheden, eller efter at du har ændret skærmpopløsning, skal du trykke på funktionsknappen AUTO for at forbedre opløsningen.

Tilslutning til en pc

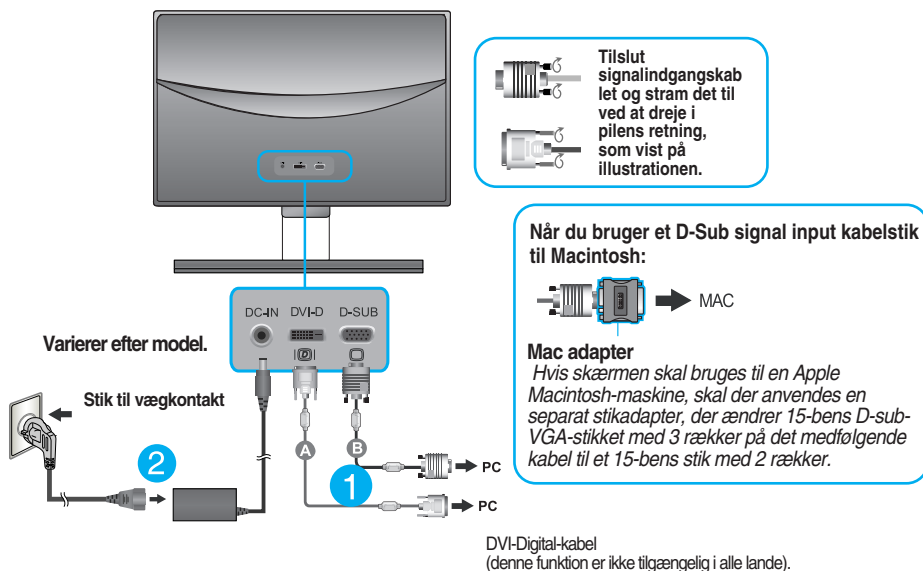
1. Før du indstiller monitoren, skal du være sikker på at strømmen til monitoren, computersystemet og andre tilsluttede enheder er slukket.
2. Tilslut signalindgangskablet **1** og strøm kablet **2** i denne rækkefølge og stram så skruen til signalkablet.

A Tilslut DVI-D (digitalt signal) kablet

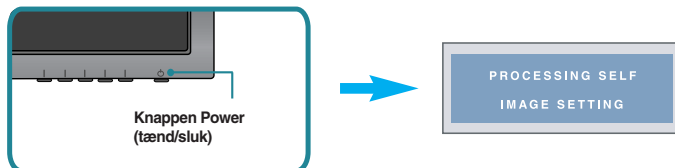
B Tilslut D-sub (analogt signal) kablet

BEMÆRK:

- Dette er en forenklet gengivelse af skærmens bagside.
- Illustrationen viser en generel tilslutningsmodel. Bagsiden af din skærm kan afvige fra det viste.



3. Tryk på knappen Power (tænd/sluk) på frontpanelet for at tænde for enheden. Når der er tændt for strømmen til skærmen, udføres funktionen 'Self Image Setting Function' (Funktionen selvindstilling af billede) automatisk. (Kun analog-mode)



BEMÆRK:

Hvad er den automatiske billedindstillingsfunktion (Self Image Setting Function)? Denne funktion vælger automatisk de optimale skærmindstillinger. Første gang skærmen tilsluttes, sikrer funktionen, at skærmen automatisk indstilles optimalt i forhold til indgangssignalerne.

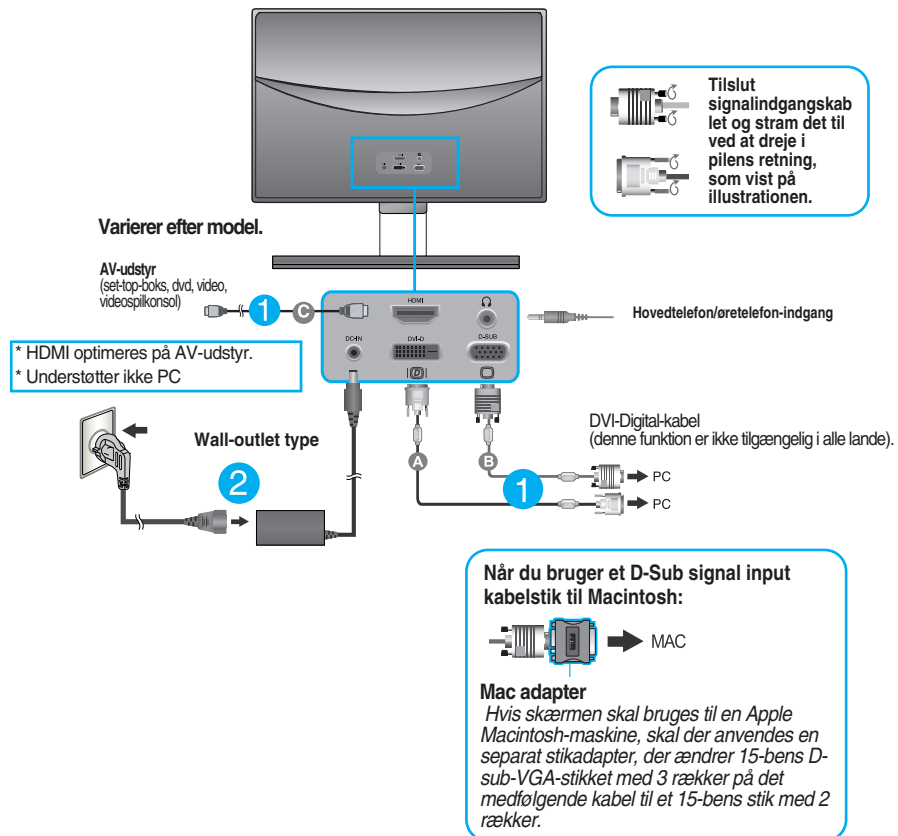
Funktionen 'AUTO' (auto)? Hvis du støder på problemer så som sløret skærm, sløret tekst, skærmen flimrer eller hælder, når du anvender enheden, eller efter at du har ændret skærmopløsning, skal du trykke på funktionsknappen AUTO for at forbedre opløsningen.

Tilslutning til en pc

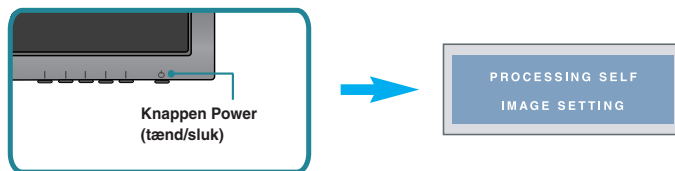
1. Før du indstiller monitoren, skal du være sikker på at strømmen til monitoren, computersystemet og andre tilsluttede enheder er slukket.
2. Tilslut signalindgangskablet **1** og strømkablet **2** i denne rækkefølge og stram så skruen til signalkablet.
 - A Tilslut DVI-D (digitalt signal) kablet
 - B Tilslut D-sub (analogt signal) kablet
 - C Tilslut HDMI kablet

BEMÆRK:

- Dette er en forenklet gengivelse af skærmens bagside.
- Illustrationen viser en generel tilslutningsmodel. Bagsiden af din skærm kan afvige fra det viste.



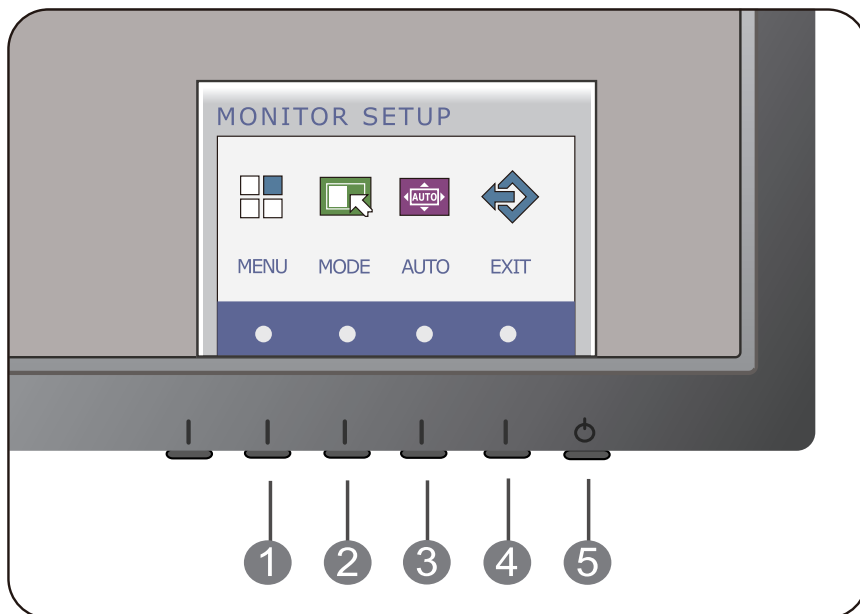
- Tryk på knappen Power (tænd/sluk) på frontpanelet for at tænde for enheden. Når der er tændt for strømmen til skærmen, udføres funktionen 'Self Image Setting Function' (Funktionen selvindstilling af billede) automatisk. (Kun analog-mode)

**BEMÆRK:**

Hvad er den automatiske billedindstillingsfunktion (Self Image Setting Function)? Denne funktion vælger automatisk de optimale skærmindstillinger. Første gang skærmen tilsluttes, sikrer funktionen, at skærmen automatisk indstilles optimalt i forhold til indgangssignalerne.

Funktionen 'AUTO' (auto)? Hvis du støder på problemer så som sløret skærm, sløret tekst, skærmen flimrer eller hælder, når du anvender enheden, eller efter at du har ændret skærmopløsning, skal du trykke på funktionsknappen AUTO for at forbedre opløsningen.

Kontrollementer på frontpanelet



1 Knappen MENU

Brug denne knap til at åbne eller lukke skærmmenuen.



OSD LOCKED/UNLOCKED (Skærmmenu låst/låst op)

Denne funktion giver dig mulighed for at låse de aktuelle indstillinger, så de ikke bliver ændret ved et uheld. Hvis du vil låse skærmmenuindstillingerne, skal du trykke på knappen **MENU** og holde den nede i flere sekunder. Meddelelsen "**OSD LOCKED**" (Skærmmenu låst) vises.

Du kan til enhver tid låse indstillingerne i skærmmenuen op. Dette gør du ved at trykke på knappen MENU i flere sekunder. Meddelelsen "**OSD UNLOCKED**" (Skærmmenu låst op) vises.

2 Knappen MODE

Tryk på denne knap, når du vil gå til menuen F-ENGINE (F-ENGINE), ORIGINAL RATIO (ORIGINALT FORHOLD), PHOTO EFFECT (FOTO-EFFEKT). For yderligere oplysninger, se side 26 til 31.

3 Knappen AUTO (Automatisk)



Automatisk billedjustering

Hvis du vil justere skærmindstillingerne, skal du altid trykke på knappen AUTO(Automatisk), inden skærmmenuen åbnes. (Kun analog-mode) Hermed vælges automatisk de optimale indstillinger til den aktuelle skærmopløsning.

Den bedste opløsning til en

E1960S : 1360 x 768

E2060S : 1600 x 900

E2260S/E2360S : 1920 x 1080

4 Knappen EXIT

Afslut OSD (On Screen Display/På-skærmen visning).

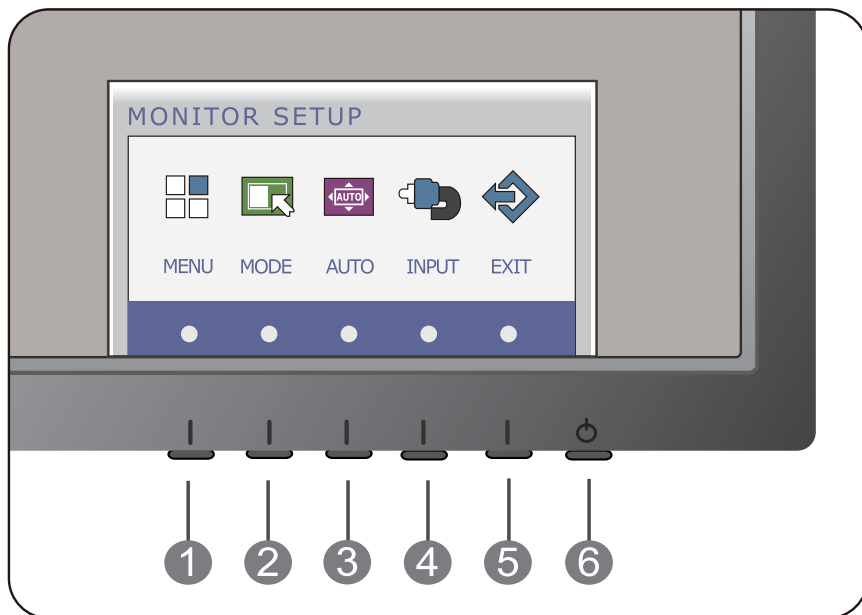
5 Knappen Power (tænd/sluk) & Strømindikator

Brug denne knap til at tænde og slukke for skærmen.

Hvis skærmen vises korrekt (Tænd-status),
er tænd/sluk indikatoren rød hele tiden.

Hvis skærmen er i strømdvalefunktion
(strømsparefunktion), er tænd/sluk
indikatoren lyseblå.

Kontrollementer på frontpanelet



1

Knappen MENU

Brug denne knap til at åbne eller lukke skærmmenuen.



OSD LOCKED/UNLOCKED (Skærmmenu låst/låst op)

Denne funktion giver dig mulighed for at låse de aktuelle indstillinger, så de ikke bliver ændret ved et uheld. Hvis du vil låse skærmmenuindstillingerne, skal du trykke på knappen **MENU** og holde den nede i flere sekunder. Meddelelsen "**OSD LOCKED**" (Skærmmenu låst) vises.

Du kan til enhver tid låse indstillingerne i skærmmenuen op. Dette gør du ved at trykke på knappen MENU i flere sekunder. Meddelelsen "**OSD UNLOCKED**" (Skærmmenu låst op) vises.

2

Knappen MODE

Tryk på denne knap, når du vil gå til menuen F-ENGINE (F-ENGINE), ORIGINAL RATIO (ORIGINALT FORHOLD), PHOTO EFFECT (FOTO-EFFEKT). For yderligere oplysninger, se side 26 til 31.

3 Knappen AUTO (Automatisk)



Automatisk billedjustering

Hvis du vil justere skærmindstillingerne, skal du altid trykke på knappen AUTO(Automatisk), inden skærmmenuen åbnes. (Kun analog-mode) Hermed vælges automatisk de optimale indstillinger til den aktuelle skærmopløsning.

Den bedste opløsning til en

E1960T : 1360 x 768

E2060T : 1600 x 900

E2260T/E2360T : 1920 x 1080

E2260V/E2360V : 1920 x 1080

4 Knappen INPUT (SOURCE (KILDE) hurtigtast)

Når der er tilsluttet to indgangssignaler, kan du vælge det indgangssignal, du ønsker (D-SUB/DVI/HDMI).

Hvis der kun er tilsluttet ét signal, detekteres det automatisk.

Standardindstillingen er D-Sub.

5 Knappen EXIT

Afslut OSD (On Screen Display/På-skærmen visning).

6 Knappen Power (tænd/sluk) & Strømindikator

Brug denne knap til at tænde og slukke for skærmen.

Hvis skærmen vises korrekt (Tænd-status), er tænd/sluk indikatoren rød hele tiden.

Hvis skærmen er i strømdvarefunktion (strømsparefunktion), er tænd/sluk indikatoren lyseblå

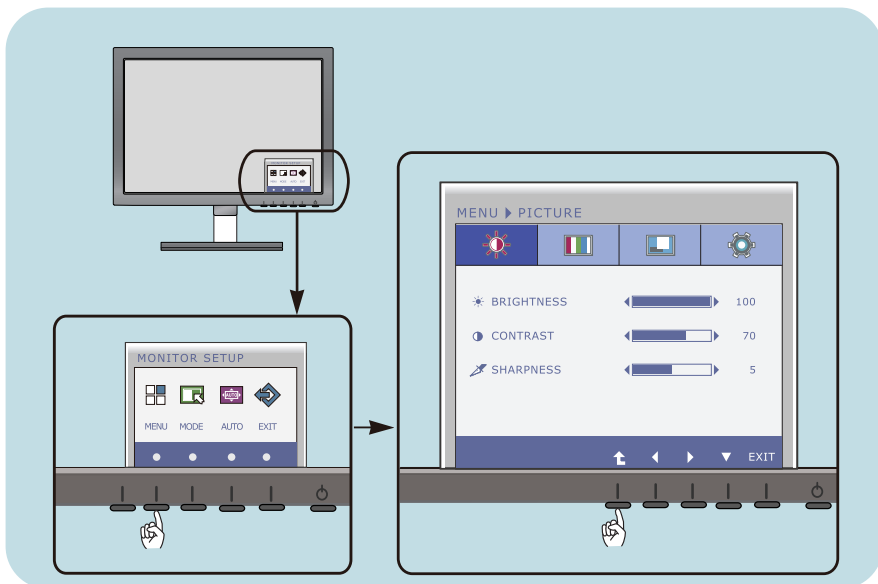
Indstilling af skærbilledet

Det er nemt og hurtigt at indstille skærbilledets størrelse, position og øvrige parametre via skærmmenuen.

Nedenfor gives der et eksempel på, hvordan kontrolelementerne kan anvendes.

Det følgende afsnit indeholder en oversigt over de indstillinger, der kan vælges i skærmmenuen.

Benyt følgende fremgangsmåde for at justere skærbilledet via skærmmenuen:



- 1 Tryk på knappen "Discretionary". Hovedmenuen til OSD vises.
- 2 For at få adgang til et kontrolelement, skal du trykke på de tilsvarende knapper.
- 3 Tryk på knapperne (◀/▶) for at justere billedet til det ønskede niveau.
Tryk på knappen (▼) for at vælge andre punkter i undermenuen.
- 4 Tryk på knappen EXIT for at gå ud af OSD.

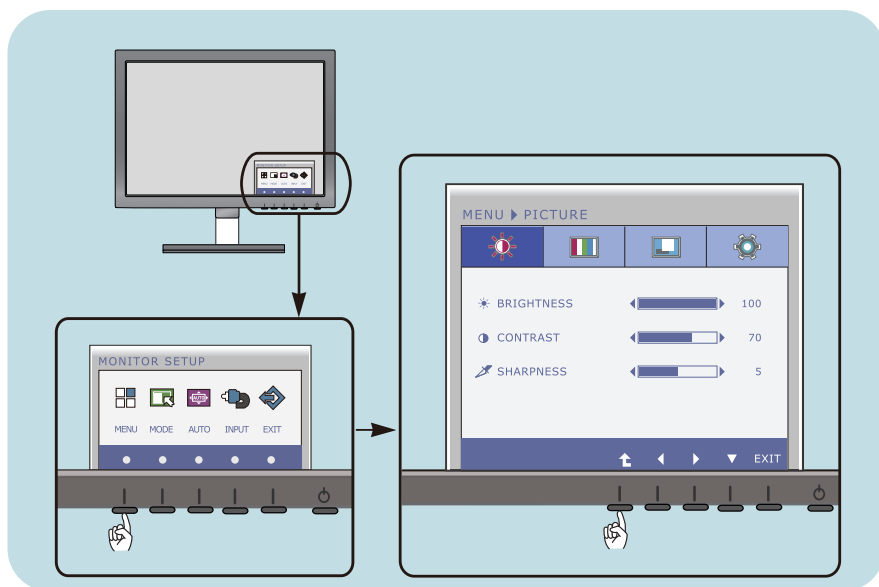
Indstilling af skærbilledet

Det er nemt og hurtigt at indstille skærbilledets størrelse, position og øvrige parametre via skærmmenuen.

Nedenfor gives der et eksempel på, hvordan kontrolelementerne kan anvendes.

Det følgende afsnit indeholder en oversigt over de indstillinger, der kan vælges i skærmmenuen.

Benyt følgende fremgangsmåde for at justere skærbilledet via skærmmenuen:



- 1 Tryk på knappen "Discretionary". Hovedmenuen til OSD vises.
- 2 For at få adgang til et kontrolelement, skal du trykke på de tilsvarende knapper.
- 3 Tryk på knapperne (◀/▶) for at justere billedet til det ønskede niveau.
Tryk på knappen (▼) for at vælge andre punkter i undermenuen.
- 4 Tryk på knappen EXIT for at gå ud af OSD.

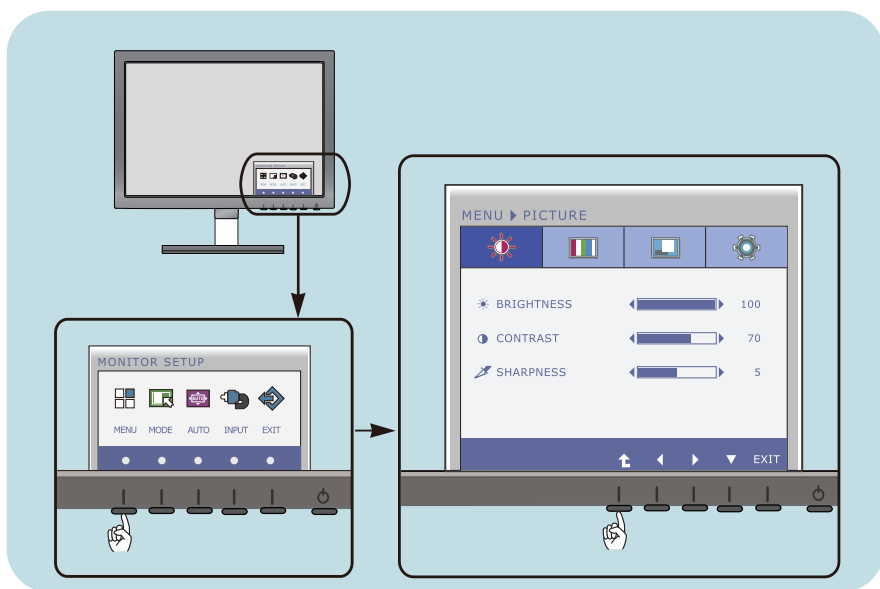
Indstilling af skærbilledet

Det er nemt og hurtigt at indstille skærbilledets størrelse, position og øvrige parametre via skærmmenuen.

Nedenfor gives der et eksempel på, hvordan kontrolelementerne kan anvendes.

Det følgende afsnit indeholder en oversigt over de indstillinger, der kan vælges i skærmmenuen.

Benyt følgende fremgangsmåde for at justere skærbilledet via skærmmenuen:



- 1 Tryk på knappen "Discretionary". Hovedmenuen til OSD vises.
- 2 For at få adgang til et kontrolelement, skal du trykke på de tilsvarende knapper.
- 3 Tryk på knapperne (◀/▶) for at justere billedet til det ønskede niveau.
Tryk på knappen (▼) for at vælge andre punkter i undermenuen.
- 4 Tryk på knappen EXIT for at gå ud af OSD.

Indstillinger i skærmmenuen

I tabellen nedenfor angives de forskellige kontrolelementer og indstillinger i skærmmenuerne.

DSUB : D-SUB (Analog signal) indgang

DVI-D : DVI-D(Digital signal) indgang

HDMI : HDMI signal

Hovedmenu	Undermenu	Understøttet indgang	Beskrivels
PICTURE	BRIGHTNESS CONTRAST SHARPNESS	DSUB DVI-D HDMI	For at regulere klarhed, kontrast og skarphed til skærmen
	BLACK LEVEL	HDMI	
COLOR	COLOR TEMP (PRESET) (USER) sRGB RED 6500K GREEN 7500K BLUE 8500K 9300K GAMMA	DSUB DVI-D HDMI	Bruges til at tilpasse farverne i skærbilledet
DISPLAY	HORIZONTAL VERTICAL	DSUB	Bruges til at justere billedets position
	CLOCK PHASE	DSUB	
	OVERSCAN	HDMI	
VOLUME	VOLUME	HDMI	For at regulere lydstyrke
OTHERS	LANGUAGE POWER INDICATOR	DSUB DVI-D HDMI	Bruges til at forbedre skærbilledets klarhed, stabilitet og skarphed
	WHITE BALANCE	DSUB	
	FACTORY RESET	DSUB DVI-D HDMI	
MODE	F-ENGINE NORMAL MOVIE INTERNET	DSUB DVI-D	Valg af eller tilpasning af de ønskede billedindstillinger
	STANDARD MOVIE GAME SPORTS	HDMI	
	ORIGINAL RATIO	DSUB DVI-D HDMI	Justering af billedstørrelse
	PHOTO EFFECT	NORMAL GAUSSIAN BLUR SEPIA MONOCHROME	DSUB DVI-D HDMI

BEMÆRK

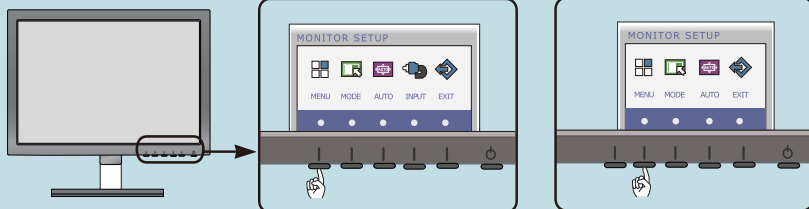
- Ikonernes rækkefølge kan variere afhængigt af modellen (18 til 31).

Indstillinger i skærmmenuen

Ovenfor gennemgås den fremgangsmåde, der skal bruges til at vælge og justere indstillinger i skærmmenuen. Nedenfor angives de ikoner og ikonnavne, der vises i skærmmenuen, sammen med en beskrivelse af de enkelte elementer.

E1960T/E2060T/E2260T/E2360T

E1960S/E2060S/E2260S/E2360S

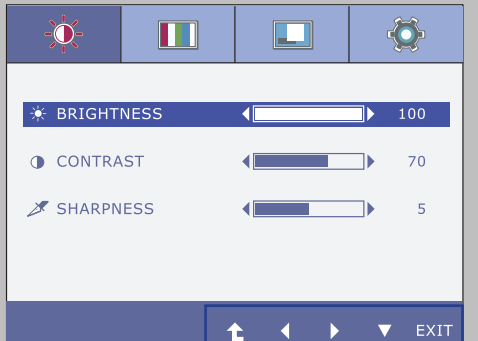


Tryk på knappen MENU for at åbne skærmmenuens hovedmenu.

Menunavn

Ikoner

MENU ▶ PICTURE



Undermenuer

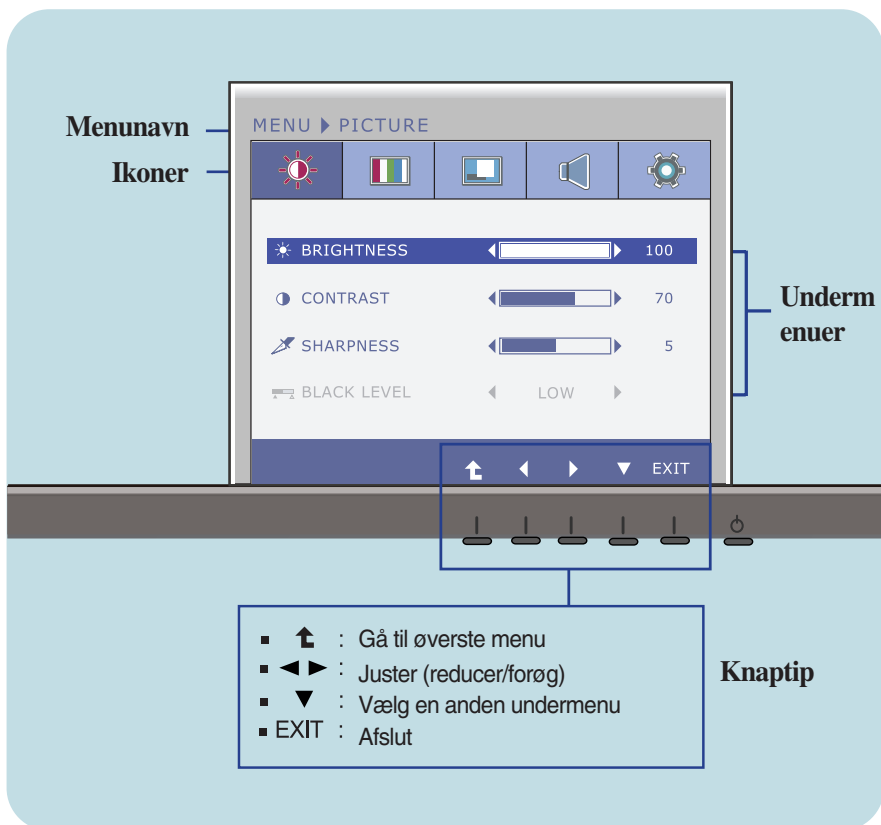
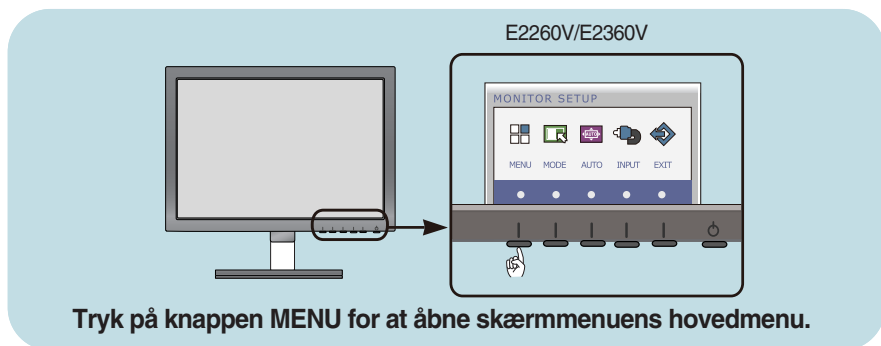
Knaptip

- ↑ : Gå til øverste menu
- ◀ ▶ : Juster (reducer/forøg)
- ▼ : Vælg en anden undermenu
- EXIT : Afslut

BEMÆRK:

- Det sprog, der anvendes i skærmmenuerne, er muligvis et andet end i brugerhåndbogen.

Ovenfor gennemgås den fremgangsmåde, der skal bruges til at vælge og justere indstillinger i skærmmenuen. Nedenfor angives de ikoner og ikonnavne, der vises i skærmmenuen, sammen med en beskrivelse af de enkelte elementer.



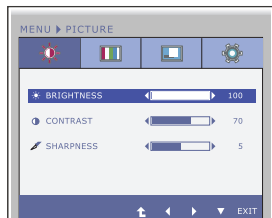
BEMÆRK:

- Det sprog, der anvendes i skærmmenuerne, er muligvis et andet end i brugerhåndbogen.

Hovedmenu	Undermenu	Beskrivels
-----------	-----------	------------

 **PICTURE**

E1960S/E2060S/E2260S/E2360S
E1960T/E2060T/E2260T/E2360T



BRIGHTNESS (LYSSTYRKE)

Bruges til at justere billedets lysstyrke.

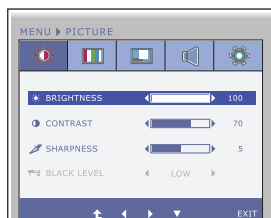
CONTRAST (KONTRAST)

Bruges til at justere billedets kontrast.

SHARPNESS (SKARPHED)

Denne indstilling bruges til at justere billedets skarphed.

E2260V/E2360V
 D-SUB indgang

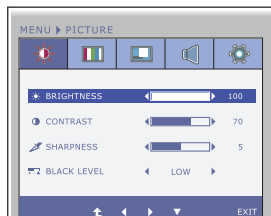






BLACK LEVEL (SORT NIVEAU)

Du kan indstille offset-niveauet. Hvis du vælger "HIGH"(Høj), bliver skærmen lys, og hvis du vælger "LOW"(Lav), bliver skærmen mørk. (kun til HDMI indgang)

* **Offset?** Som kriterium for videosignal er dette det mørkeste skærbillede, som kan vises på skærmen.

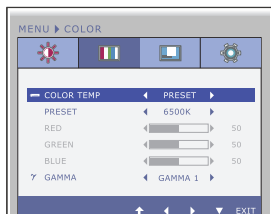
HDMI indgang



-  : Gå til øverste menu
-  : Formindsk
-  : Forøg
-  : Vælg en anden undermenu
- **Exit** : Afslut

COLOR (FARVE)

E1960S/E2060S/E2260S/E2360S
E1960T/E2060T/E2260T/E2360T
PRESET Mode



COLOR TEMP Vælg PRESET eller USER for at indstille farven på skærmen.

PRESET (FORUDINDSTIL)

Vælg skærmfarven.

- sRGB: Indstil farverne på skærbilledet, så de passer til sRGB-standardfarvespecifikationen.
- 6500K til 7500K: Rød skærmfarve.
- 8500K til 9300K: Blå skærmfarve.

USER Mode



USER

RED(RØD)

Angiv dine egne niveauer for rød.

GREEN(GRØN)

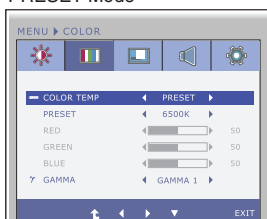
Angiv dine egne niveauer for grøn.

BLUE(BLÅ)

Angiv dine egne niveauer for blå.

E2260V/E2360V

PRESET Mode







GAMMA

Vælg en gammaværdi (0/1/2) til skærbilledet.

På monitoren viser høje gamma værdier hvidlige billeder og lave gamma værdier viser sortagtige billeder.

USER Mode



-  : Gå til øverste menu
-  : Formindsk
-  : Forøg
-  : Vælg en anden undermenu
- **Exit** : Afslut

Hovedmenu	Undermenu	Beskrivels
-----------	-----------	------------

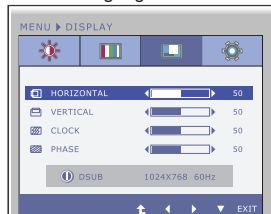


DISPLAY (SKÆRM)

E1960S/E2060S/E2260S/E2360S

E1960T/E2060T/E2260T/E2360T

D-SUB indgang



HORIZONTAL (VANDRET) Flytter billedet til venstre eller højre.

VERTICAL (LODRET) Flytter billedet op eller ned.

CLOCK (KLOK) Denne indstilling bruges til at reducere lodrette bjælker eller striber på skærmens baggrund. Du kan også indstille skærbilledets bredde.

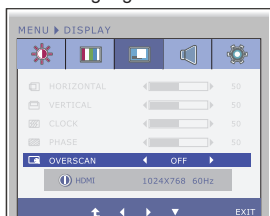
E2260V/E2360V

D-SUB indgang



PHASE (FASE) Denne indstilling bruges til at indstille skærmens fokus. Med denne funktion kan du fjerne vandret støj og gøre gengivelsen af bogstaver og tegn tydeligere og skarpere.

HDMI indgang



OVERSCAN Fjerner støj, der kan opstå i kanterne af et billede, når HDMI er tilsluttet til et eksternt udstyr. Når ON (TIL) er valgt, bliver billedstørrelsen reduceret for at undgå støj. Når OFF (FRA) er valgt, bliver den originale billedstørrelse fastholdt uanset støj. (kun til HDMI indgang)

- ↑ : Gå til øverste menu
- ◀ : Formindsk
- ▶ : Forøg
- ▼ : Vælg en anden undermenu
- Exit : Afslut

Hovedmenu

Undermenu

Beskrivels



VOLUME

E2260V/E2360V

HDMI indgang



VOLUME

Reguler lydstyrke af hovedtelefon.
(Kun for HDMI indgang)

- : Gå til øverste menu
- : Formindsk
- : Forøg
- : Lydløs
- **Exit** : Afslut

Hovedmenu	Undermenu	Beskrivels
-----------	-----------	------------

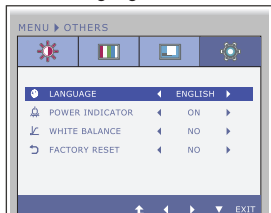


OTHERS (OPSÆTNING)

E1960S/E2060S/E2260S/E2360S

E1960T/E2060T/E2260T/E2360T

D-SUB indgang



LANGUAGE (SPROG)

Denne indstilling bruges til at vælge det sprog, som skal anvendes til navnene på kontrolelementerne.

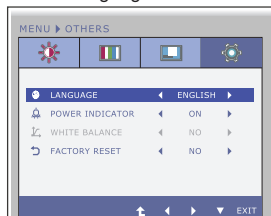
POWER INDICATOR (STRØMINDIKATOR)

Brug denne funktion til at indstille strømindikatoren på forsiden af skærmen til **ON (Tændt)** eller **OFF (Slukket)**.

Hvis du vælger **OFF (Slukket)**, slukkes indikatoren.

Hvis du vælger **ON (Tændt)**, tændes strømindikatoren automatisk.

DVI-D indgang

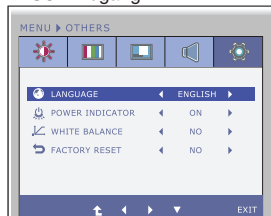


WHITE BALANCE (HVIDBALANCE)

Hvis skærmkortets udgangssignal ikke overholder systemkravene, kan farveniveauet blive forringet, fordi videosignalet forvrænges. Denne funktion justerer signalniveauet, så det passer til skærmkortets standardudgangsniveau. På denne måde opnås det bedst mulige billede. Aktiver denne funktion, hvis der vises sorte og hvide farver på skærmen.

E2260V/E2360V

D-SUB indgang

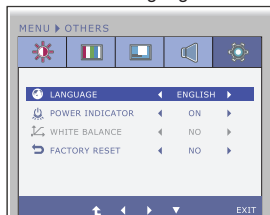


FACTORY RESET (GENDAN FABRIKSINDSTILLINGER)

Denne indstilling gendanner alle standardindstillingerne undtagen **LANGUAGE (Sprog)**.

Tryk på knappen ◀▶ for at nulstille med det samme.

DVI-D/HDMI indgang



- ▲ : Gå til øverste menu
- ◀ : Formindsk
- ▶ : Forøg
- ▼ : Vælg en anden undermenu
- Exit : Afslut

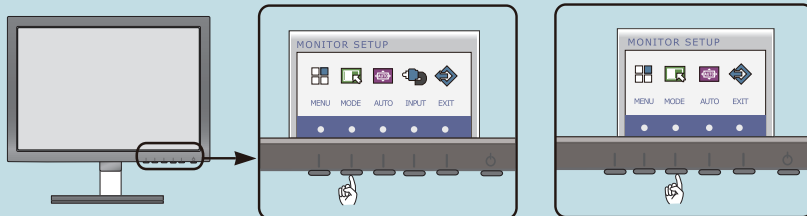
BEMÆRK

- Hvis dette ikke forbedrer skærmens billede, skal du genskabe fabriksindstillingerne. Hvis det er nødvendigt, skal du udføre WHITE BALANCE (HVIDBALANCE) funktionen igen. Denne funktion er kun tilgængelig, hvis input signalet er et analogt signal.

Indstillinger i skærmmenuen

Ovenfor gennemgås den fremgangsmåde, der skal bruges til at vælge og justere indstillinger i skærmmenuen. Nedenfor angives de ikoner og ikonnavne, der vises i skærmmenuen, sammen med en beskrivelse af de enkelte elementer.

E1960T/E2060T/E2260T/E2360T E1960S/E2060S/E2260S/E2360S
E2260V/E2360V



Tryk på knappen MODE for at åbne skærmmenuens hovedmenu.

Menunavn

Ikoner

Undermenuer

Knaptip

- ↑ : Gå til øverste menu
- ◀▶ : Juster (reducer/forøg)
- ▼ : Vælg en anden undermenu
- EXIT : Afslut

BEMÆRK:

- Det sprog, der anvendes i skærmmenuerne, er muligvis et andet end i brugerhåndbogen.

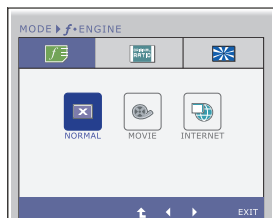
Hovedmenu	Undermenu	Beskrivels
-----------	-----------	------------

E1960S/E2060S/E2260S/E2360S
E1960T/E2060T/E2260T/E2360T

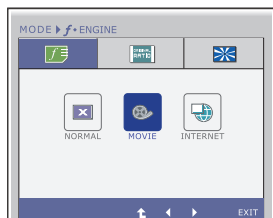


f•ENGINE

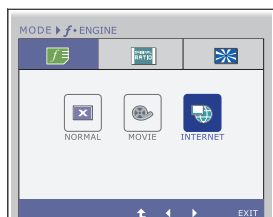
NORMAL Vælg dette, hvis du ønsker at anvende produktet i et ganske almindeligt brugsmiljø.



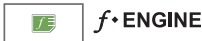
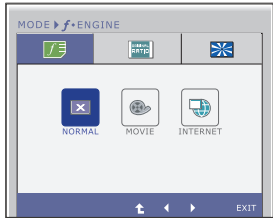

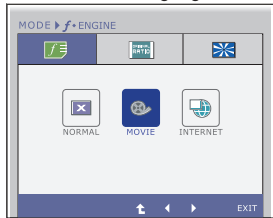
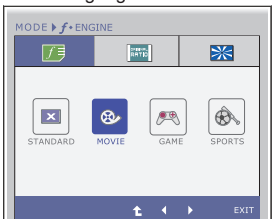



MOVIE Vælg dette, når du ser video eller film.

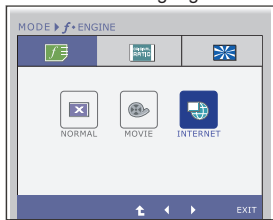
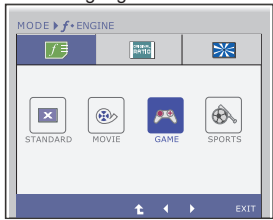
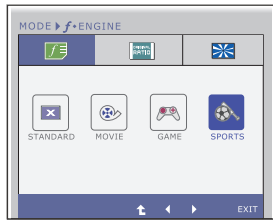





INTERNET Vælg dette, når du arbejder i et dokument (Word osv.)



- : Gå til øverste menu
- , : Flyt
- **Exit** : Afslut

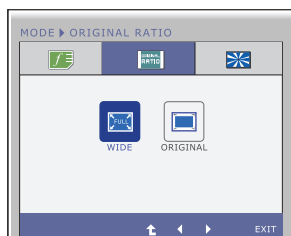
Hovedmenu	Undermenu	Beskrivels
E2260V/E2360V		
		
D-SUB/DVI-D indgang	NORMAL	Vælg dette, hvis du ønsker at anvende produktet i et ganske almindeligt brugsmiljø.
		
HDMI indgang	STANDARD	Vælg dette, hvis du ønsker at anvende den originale standardvideo. * I Generel (standard) mode er der slukket for f•ENGINE .
		
D-SUB/DVI-D indgang	MOVIE (FILM)	Vælg dette, når du ser video eller film.
		
HDMI indgang		
		
<ul style="list-style-type: none">■  : Gå til øverste menu■  ,  : Flyt■ Exit : Afslut		

Hovedmenu	Undermenu	Beskrivels
D-SUB/DVI-D indgang 	INTERNET	Vælg dette, når du arbejder i et dokument (Word osv.)
HDMI indgang 	GAME (SPIL)	Vælg dette, når du spiller et spil.
HDMI indgang 	SPORTS	Vælg dette, når du ser almindelig sport.

-  : Gå til øverste menu
-  ,  : Flyt
- **Exit** : Afslut

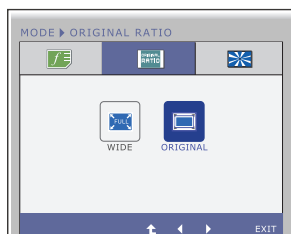


ORIGINAL RATIO



WIDE

Skifter til fuld skærmstatus i henhold til indgangsbilledsignalet.









ORIGINAL

Ændrer indgangsbilledsignalforholdet til original.

* Denne funktion virker kun, hvis indgangsopløsningen er lavere end skærmforholdet (16:9).

- : Gå til øverste menu
- , : Flyt
- **Exit** : Afslut

Hovedmenu	Undermenu	Beskrivels
	PHOTO EFFECT (FOTO-EFFEKT)	
	NORMAL	PhotoEffect (Billedeffekt) funktionen er slået fra.
	GAUSSIAN BLUR	Denne menu ændrer skærmen til at være mere farverig og glat.
	SEPIA	Denne menu ændrer skærmen til at være en sepia tone(brun farve).
	MONOCHROME	Denne menu ændrer skærmen til at være en gråtone (sort og hvid billede).

-  : Gå til øverste menu
-  ,  : Flyt
- **Exit** : Afslut

Kontroller følgende punkter, inden servicestedet kontaktes.

Der vises ikke noget billede	
<ul style="list-style-type: none"> ● Er displayets strømledning tilsluttet? ● Er strømindikatorens lys tændt? ● Blinker strømindikatoren? ● Vises meddelelsen "OUT OF RANGE" (Uden for området) på skærmen? ● Vises meddelelsen "CHECK SIGNAL CABLE" (Kontroller signalkabel) på skærmen? 	<ul style="list-style-type: none"> • Kontroller og se om strømledningen er tilsluttet korrekt til stikkontakten. • Tryk på knappen Power. • Hvis skærmen er i energisparetilstand (dvaletilstand), skal du flytte musen eller trykke på en tast på tastaturet for at aktivere skærmen. • Prøv at tænde for pc'en. • Denne meddelelse vises, når signalet fra pc'en (skærmkortet) ligger uden for skærmens vandrette eller lodrette frekvensområde. Læs oplysningerne i afsnittet Specifikationer i denne brugerhåndbog, og konfigurér skærmen igen. • Denne meddelelse vises, når signalkablet mellem pc'en og skærmen ikke er tilsluttet. Tilslut signalkablet, og prøv igen.

Vises meddelelsen "OSD LOCKED" (Skærmmenu låst) på skærmen?	
<ul style="list-style-type: none"> ● Vises meddelelsen "OSD LOCKED" (Skærmmenu låst), når du trykker på knappen MENU? 	<ul style="list-style-type: none"> • Du kan låse de valgte indstillinger, så de ikke bliver ændret ved et uheld. Du kan til enhver tid låse indstillingerne i skærmmenuen op igen. Dette gør du ved at trykke på knappen MENU i flere sekunder. Herefter vises meddelelsen "OSD UNLOCKED" (Skærmmenu låst op).

Det viste billede er ikke korrekt

- | | |
|---|--|
| <ul style="list-style-type: none"> ● Billedets position er forkert.
 ● Der er lodrette bjælker eller striber på skærmens baggrund.
 ● Der forekommer vandret støj på et billede, eller tegnene er uklare. | <ul style="list-style-type: none"> • Tryk på knappen AUTO (Automatisk) for automatisk at vælge de optimale skærmindstillinger.
Hvis resultatet ikke er tilfredsstillende, kan du justere billedets position ved hjælp af ikonerne H position og V position i skærmmenuen.
 • Tryk på knappen AUTO (Automatisk) for automatisk at vælge de optimale skærmindstillinger. Hvis resultatet ikke er tilfredsstillende, kan du reducere de lodrette bjælker eller striber ved hjælp af ikonet CLOCK (Klok) i skærmmenuen.
 • Tryk på knappen AUTO (Automatisk) for automatisk at vælge de optimale skærmindstillinger. Hvis resultatet ikke er tilfredsstillende, kan du reducere de vandrette bjælker ved hjælp af ikonet PHASE (Fase) i skærmmenuen. • Kontroller indstillingerne under Kontrolpanel -->Skærm -->Indstillinger i Windows, og indstil skærmen til den anbefalede opløsning, eller juster skærbilledet, så det er optimalt indstillet. Vælg en farveindstilling, der er højere end 24 bit (Ægte farver). |
|---|--|

VIGTIGT

- Kontroller indstillingerne under **Kontrolpanel --> Skærm --> Indstillinger** i Windows for at se, om frekvensen og opløsningen er blevet ændret. Hvis det er tilfældet, skal skærmkortet indstilles til den anbefalede opløsning.

- Hvis den anbefalede opløsning (optimal opløsning) ikke er valgt, kan teksten være utydelig, og skærbilledet kan være sløret, beskåret eller skævt.

- Indstillingsmetoden kan variere fra computer til computer og O/S (Operativsystem (Operation System)), og den ovenfor nævnte opløsning understøttes muligvis ikke af videokortets ydeevne. I så fald skal du kontakte producenten af computeren eller videokortet.

Det viste billede er ikke korrekt

- | | |
|--|---|
| <ul style="list-style-type: none">● Farven på skærbilledet er monokrom eller forkert. | <ul style="list-style-type: none">• Kontroller, om signalkablet er tilsluttet korrekt, og fastgør det om nødvendigt ved hjælp af en skruetrækker.• Kontroller, om skærmkortet er indsat korrekt i kortpladsen.• Vælg en farveindstilling, der er højere end 24 bit (ægte farver) i Kontrolpanel – Indstillinger i Windows. |
| <ul style="list-style-type: none">● Skærmen blinker. | <ul style="list-style-type: none">• Kontroller, om skærmen er indstillet til interlace-tilstand, og skift til den anbefalede opløsning, hvis det er tilfældet. |

Vises meddelelsen "Unrecognized monitor, Plug & Play (VESA DDC) monitor found" (Skærmen blev ikke genkendt. Plug & Play (VESA DDC)-skærm fundet)?

- | | |
|--|---|
| <ul style="list-style-type: none">● Har du installeret skærmdriveren? | <ul style="list-style-type: none">• Du skal installere skærmdriveren fra den driver-cd (eller diskette), der leveres sammen med skærmen. Du kan også hente driveren på følgende websted: http://www.lg.com.• Varmista, että näyttökortti tukee Plug & Play - ominaisuutta. |
|--|---|

Audio-funktionen virker ikke

- | | |
|--|--|
| <ul style="list-style-type: none">● Billede OK & ingen lyd. | <ul style="list-style-type: none">• Kontroller om volumen er på "0".• Kontroller om lyden er slået fra.• HDMI-kabel installeret ordentligt.• Hovedtelefonkabel installeret ordentligt.• Kontroller lydformatet. Ikke forsynet med komprimeret lydformat. |
|--|--|

Skærmtype	47,0 cm (18,5-tomme) Active Matrix-TFT LCD-fladskærm Anti-Glare-belægning Synligt område, diagonalt : 47,0 cm 0,300 mm x 0,300 mm (Pixel-pitch)																
Synkroniseringsindgang	Vandret frekvens Lodret frekvens Indgangstype	30 kHz til 83 kHz (Automatisk) 56 Hz til 75 Hz (Automatisk) Separat synk															
Videoundgang	Signalindgang Indgangstype	15-nastainen D-Sub RGB analog (0,7 Vp-p/ 75 ohm)															
Opløsning	Maks. Anbefales	VESA 1360 x 768 @ 60 Hz VESA 1360 x 768 @ 60 Hz															
Plug&Play	DDC2AB																
Strømforbrug	Režim zapnuto Úsporný režim Režim vypnuto	: 17 W (Typický) ≤ 1,0 W ≤ 0,5 W															
Mål og vægt	<table border="1"> <thead> <tr> <th></th> <th>Med sokkel</th> <th>Uden sokkel</th> </tr> </thead> <tbody> <tr> <td>Bredde</td> <td>44,20 cm</td> <td>44,20 cm</td> </tr> <tr> <td>Højde</td> <td>35,53 cm</td> <td>35,10 cm</td> </tr> <tr> <td>Dybde</td> <td>16,20 cm</td> <td>3,10 cm</td> </tr> <tr> <td>Vægt (ekskl. emballage)</td> <td colspan="2">1,8 kg</td> </tr> </tbody> </table>		Med sokkel	Uden sokkel	Bredde	44,20 cm	44,20 cm	Højde	35,53 cm	35,10 cm	Dybde	16,20 cm	3,10 cm	Vægt (ekskl. emballage)	1,8 kg		
	Med sokkel	Uden sokkel															
Bredde	44,20 cm	44,20 cm															
Højde	35,53 cm	35,10 cm															
Dybde	16,20 cm	3,10 cm															
Vægt (ekskl. emballage)	1,8 kg																
Hældningsområde	Hældning : -5° til 15°																
Indgangseffekt	12 V $\overline{\text{---}}$ 2,0 A																
AC-DC Adapter	Type ADS-24S-12 1224G*, fremstillet af HONOR Electronic																
Miljøforhold	Drift Temperatur 10 °C til 35 °C Luftfugtighed 10 % til 80 % (ikke-kondensering) Opbevaring Temperatur -20 °C til 60 °C Luftfugtighed 5 % til 90 % (ikke-kondensering)																
Sokkel	Monteret (<input type="checkbox"/>), Fjernet (<input type="checkbox"/>)																
Strømkabel	Stik til vægkontakt																

BEMÆRK:

- Oplysningerne i dette dokument kan ændres uden forudgående varsel.

Skærmtype	47,0 cm (18,5-tomme) Active Matrix-TFT LCD-fladskærm Anti-Glare-belægning Synligt område, diagonalt : 47,0 cm 0,300 mm x 0,300 mm (Pixel-pitch)	
Synkroniseringsindgang	Vandret frekvens Lodret frekvens Indgangstype	30 kHz til 83 kHz (Automatisk) 56 Hz til 75 Hz (Automatisk) Separat synk Digital
Videoindgang	Signalindgang Indgangstype	15-nastainen D-Sub DVI-D-konnektor (Digital) RGB analog (0,7 Vp-p/ 75 ohm), Digital
Opløsning	Maks. Anbefales	VESA 1360 x 768 @ 60 Hz VESA 1360 x 768 @ 60 Hz
Plug&Play	DDC 2B(Digital),DDC2AB(Analog)	
Strømforbrug	Režim zapnuto Úsporný režim Režim vypnuto	: 17 W (Typicky) ≤ 1,0 W ≤ 0,5 W
Mål og vægt	Med sokkel	Uden sokkel
	Bredde 44,20 cm Højde 35,53 cm Dybde 16,20 cm	Bredde 44,20 cm Højde 35,10 cm Dybde 3,10 cm
	Vægt (ekskl. emballage)	1,8 kg
Hældningsområde	Hældning : -5° til 15°	
Indgangseffekt	12 V \equiv 2,0 A	
AC-DC Adapter	Type ADS-24S-12 1224G*, fremstillet af HONOR Electronic	
Miljøforhold	Drift Temperatur Luftfugtighed Opbevaring Temperatur Luftfugtighed	10 °C til 35 °C 10 % til 80 % (ikke-kondensering) -20 °C til 60 °C 5 % til 90 % (ikke-kondensering)
Sokkel	Monteret (<input type="checkbox"/>), Fjernet (<input type="radio"/>)	
Strømkabel	Stik til vægkontakt	

BEMÆRK:

- Oplysningerne i dette dokument kan ændres uden forudgående varsel.

Skærmtype	50,8 cm (20,0-tomme) Active Matrix-TFT LCD-fladskærm Anti-Glare-belægning Synligt område, diagonalt : 50,8 cm 0,2766 mm x 0,2766 mm (Pixel-pitch)																			
Synkroniseringsindgang	Vandret frekvens Lodret frekvens Indgangstype	30 kHz til 83 kHz (Automatisk) 56 Hz til 75 Hz (Automatisk) Separat synk																		
Videoindgang	Signalindgang Indgangstype	15-nastainen D-Sub RGB analog (0,7 Vp-p/ 75 ohm)																		
Opløsning	Maks. Anbefales	VESA 1600 x 900 @ 60 Hz VESA 1600 x 900 @ 60 Hz																		
Plug&Play	DDC2AB																			
Strømforbrug	Režim zapnuto Úsporný režim Režim vypnuto	: 21 W (Typický) ≤ 1,0 W ≤ 0,5 W																		
Mål og vægt	<table border="1"> <tr> <td>Med sokkel</td> <td></td> <td>Uden sokkel</td> </tr> <tr> <td>Bredde</td> <td>47,40 cm</td> <td>Bredde</td> <td>47,40 cm</td> </tr> <tr> <td>Højde</td> <td>37,30 cm</td> <td>Højde</td> <td>36,88 cm</td> </tr> <tr> <td>Dybde</td> <td>16,20 cm</td> <td>Dybde</td> <td>3,10 cm</td> </tr> <tr> <td colspan="2">Vægt (ekskl. emballage)</td> <td>2,0 kg</td> </tr> </table>	Med sokkel		Uden sokkel	Bredde	47,40 cm	Bredde	47,40 cm	Højde	37,30 cm	Højde	36,88 cm	Dybde	16,20 cm	Dybde	3,10 cm	Vægt (ekskl. emballage)		2,0 kg	
Med sokkel		Uden sokkel																		
Bredde	47,40 cm	Bredde	47,40 cm																	
Højde	37,30 cm	Højde	36,88 cm																	
Dybde	16,20 cm	Dybde	3,10 cm																	
Vægt (ekskl. emballage)		2,0 kg																		
Hældningsområde	Hældning : -5° til 15°																			
Indgangseffekt	12 V \equiv 2,0 A																			
AC-DC Adapter	Type ADS-24S-12 1224G*, fremstillet af HONOR Electronic																			
Miljøforhold	Drift Temperatur Luftfugtighed Opbevaring Temperatur Luftfugtighed	10 °C til 35 °C 10 % til 80 % (ikke-kondensering) -20 °C til 60 °C 5 % til 90 % (ikke-kondensering)																		
Sokkel	Monteret (<input type="checkbox"/>), Fjernet (<input type="checkbox"/>)																			
Strømkabel	Stik til vægkontakt																			

BEMÆRK:

- Oplysningerne i dette dokument kan ændres uden forudgående varsel.

Skærmtype	50,8 cm (20,0-tomme) Active Matrix-TFT LCD-fladskærm Anti-Glare-belægning Synligt område, diagonalt : 50,8 cm 0,2766 mm x 0,2766 mm (Pixel-pitch)	
Synkroniseringsindgang	Vandret frekvens Lodret frekvens Indgangstype	30 kHz til 83 kHz (Automatisk) 56 Hz til 75 Hz (Automatisk) Separat synk Digital
Videoindgang	Signalindgang Indgangstype	15-nastainen D-Sub DVI-D-konnektor (Digital) RGB analog (0,7 Vp-p/ 75 ohm), Digital
Opløsning	Maks. Anbefales	VESA 1600 x 900 @ 60 Hz VESA 1600 x 900 @ 60 Hz
Plug&Play	DDC 2B(Digital), DDC2AB(Analog)	
Strømforbrug	Režim zapnuto Úsporný režim Režim vypnuto	: 21 W (Typicky) ≤ 1,0 W ≤ 0,5 W
Mål og vægt	Med sokkel Bredde 47,40 cm Højde 37,30 cm Dybde 16,20 cm <hr/> Vægt (ekskl. emballage)	Uden sokkel Bredde 47,40 cm Højde 36,88 cm Dybde 3,10 cm <hr/> Vægt (ekskl. emballage) 2,0 kg
Hældningsområde	Hældning : -5° til 15°	
Indgangseffekt	12 V $\overline{=}$ 2,0 A	
AC-DC Adapter	Type ADS-24S-12 1224G*, fremstillet af HONOR Electronic	
Miljøforhold	Drift Temperatur Luftfugtighed Opbevaring Temperatur Luftfugtighed	10 °C til 35 °C 10 % til 80 % (ikke-kondensering) -20 °C til 60 °C 5 % til 90 % (ikke-kondensering)
Sokkel	Monteret (<input type="checkbox"/>), Fjernet (<input type="radio"/>)	
Strømkabel	Stik til vægkontakt	

BEMÆRK:

- Oplysningerne i dette dokument kan ændres uden forudgående varsel.

Skærmtype	54,6 cm (21,5-tomme) Active Matrix-TFT LCD-fladskærm Anti-Glare-belægning Synligt område, diagonalt : 54,6 cm 0,248 mm x 0,248 mm (Pixel-pitch)	
Synkroniseringsindgang	Vandret frekvens Lodret frekvens Indgangstype	30 kHz til 83 kHz (Automatisk) 56 Hz til 75 Hz (Automatisk) Separat synk
Videoindgang	Signalindgang Indgangstype	15-nastainen D-Sub RGB analog (0,7 Vp-p/ 75 ohm)
Opløsning	Maks. Anbefales	VESA 1920 x 1080 @ 60 Hz VESA 1920 x 1080 @ 60 Hz
Plug&Play	DDC2AB	
Strømforbrug	Režim zapnuto Úsporný režim Režim vypnuto	: 26 W (Typicky) ≤ 1,0 W ≤ 0,5 W
Mål og vægt	Med sokkel Bredde 50,88 cm Højde 39,24 cm Dybde 17,20 cm <hr/> Vægt (ekskl. emballage)	Uden sokkel Bredde 50,88 cm Højde 38,74 cm Dybde 3,10 cm <hr/> Vægt (ekskl. emballage) 2,3 kg
Hældningsområde	Hældning : -5° til 15°	
Indgangseffekt	12 V \equiv 3,0 A	
AC-DC Adapter	Type FSP036-DGAA1, fremstillet af FSP Electronic eller type LCAP07F, fremstillet af Lienchange Electronics	
Miljøforhold	Drift Temperatur Luftfugtighed Opbevaring Temperatur Luftfugtighed	10 °C til 35 °C 10 % til 80 % (ikke-kondensering) -20 °C til 60 °C 5 % til 90 % (ikke-kondensering)
Sokkel	Monteret (<input type="checkbox"/>), Fjernet (<input type="radio"/>)	
Strømkabel	Stik til vægkontakt	
BEMÆRK:	<ul style="list-style-type: none"> Oplysningerne i dette dokument kan ændres uden forudgående varsel. 	

Skærmtype	54,6 cm (21,5-tomme) Active Matrix-TFT LCD-fladskærm Anti-Glare-belægning Synligt område, diagonalt : 54,6 cm 0,248 mm x 0,248 mm (Pixel-pitch)											
Synkroniseringsindgang	Vandret frekvens Lodret frekvens Indgangstype	30 kHz til 83 kHz (Automatisk) 56 Hz til 75 Hz (Automatisk) Separat synk Digital										
Videoindgang	Signalindgang Indgangstype	15-nastainen D-Sub DVI-D-konnektor (Digital) RGB analog (0,7 Vp-p/ 75 ohm), Digital										
Opløsning	Maks. Anbefales	VESA 1920 x 1080 @ 60 Hz VESA 1920 x 1080 @ 60 Hz										
Plug&Play	DDC 2B(Digital), DDC2AB(Analog)											
Strømforbrug	Režim zapnuto Úsporný režim Režim vypnuto	: 26 W (Typicky) ≤ 1,0 W ≤ 0,5 W										
Mål og vægt	<table border="1"> <tr> <td>Med sokkel</td> <td>Uden sokkel</td> </tr> <tr> <td>Bredde 50,88 cm</td> <td>Bredde 50,88 cm</td> </tr> <tr> <td>Højde 39,24 cm</td> <td>Højde 38,74 cm</td> </tr> <tr> <td>Dybde 17,20 cm</td> <td>Dybde 3,10 cm</td> </tr> <tr> <td colspan="2">Vægt (ekskl. emballage) 2,3 kg</td> </tr> </table>	Med sokkel	Uden sokkel	Bredde 50,88 cm	Bredde 50,88 cm	Højde 39,24 cm	Højde 38,74 cm	Dybde 17,20 cm	Dybde 3,10 cm	Vægt (ekskl. emballage) 2,3 kg		
Med sokkel	Uden sokkel											
Bredde 50,88 cm	Bredde 50,88 cm											
Højde 39,24 cm	Højde 38,74 cm											
Dybde 17,20 cm	Dybde 3,10 cm											
Vægt (ekskl. emballage) 2,3 kg												
Hældningsområde	Hældning : -5° til 15°											
Indgangseffekt	12 V \equiv 3,0 A											
AC-DC Adapter	Type FSP036-DGAA1, fremstillet af FSP Electronic eller type LCAP07F, fremstillet af Lienchange Electronics											
Miljøforhold	Drift Temperatur Luftfugtighed Opbevaring Temperatur Luftfugtighed	10 °C til 35 °C 10 % til 80 % (ikke-kondensering) -20 °C til 60 °C 5 % til 90 % (ikke-kondensering)										
Sokkel	Monteret (<input type="checkbox"/>), Fjernet (<input type="radio"/>)											
Strømkabel	Stik til vægkontakt											

BEMÆRK:

- Oplysningerne i dette dokument kan ændres uden forudgående varsel.

Skærmtype	54,6 cm(21,5 tomme) Active Matrix-TFT LCD-fladskærm Anti-Glare-belægning Synligt område, diagonalt : 54,6 cm 0,248 mm x 0,248 mm (Pixel-pitch)	
Synkroniseringsindgang	Vandret frekvens	30 kHz til 83 kHz (Automatisk) HDMI: 30 kHz til 83 kHz (Automatisk)
	Lodret frekvens	Analog,Digital: 56 Hz til 75 Hz (Automatisk) HDMI: 56 Hz til 61 Hz (Automatisk)
	Indgangstype	Separat synk, Digital
Videoindgang	Signalindgang	15-nastainen D-Sub DVI-D (digitaalinen) 19-nastainen HDMI
	Indgangstype	analog (0,7 Vp-p/ 75 ohm), digital, HDMI
Opløsning	Maks. anbefales	VESA 1920 x 1080 @ 60 Hz VESA 1920 x 1080 @ 60 Hz
Plug&Play	DDC 2B (Analog,Digital,HDMI)	
Strømforbrug	Režim zapnuto	: 26 W (Typicky)
	Usporný režim	≤ 1,0 W
	Režim vypnuto	≤ 0,5 W
Mål og vægt	Med sokkel	Uden sokkel
	Bredde 50,88 cm	Bredde 50,88 cm
	Højde 39,24 cm	Højde 38,74 cm
	Dybde 17,20 cm	Dybde 3,10 cm
	Vægt (ekskl. emballage)	2,3 kg
Hældningsområde	Hældning : -5° til 15°	
Indgangseffekt	12 V = 3,0 A	
AC-DC adapter	Type FSP036-DGAA1, fremstillet af FSP Electronic eller type LCAP07F, fremstillet af Lienchange Electronics	
Miljøforhold	Drift	Temperatur 10 °C til 35 °C Luffugtighed 10 % til 80 % (ikke-kondensering)
	Opbevaring	Temperatur -20 °C til 60 °C Luffugtighed 5 % til 90 % (ikke-kondensering)
Sokkel	Monteret (<input type="checkbox"/>), Fjernet (<input type="radio"/>)	
Strømkabel	Stik til vægkontakt	

BEMÆRK:

- Oplysningerne i dette dokument kan ændres uden forudgående varsel.

Skærmtype	58,4 cm (23,0 -tomme) Active Matrix-TFT LCD-fladskærm Anti-Glare-belægning Synligt område, diagonalt : 58,4 cm 0,265 mm x 0,265 mm (Pixel-pitch)																
Synkroniseringsindgang	Vandret frekvens Lodret frekvens Indgangstype	30 kHz til 83 kHz (Automatisk) 56 Hz til 75 Hz (Automatisk) Separat synk															
Videoindgang	Signalindgang Indgangstype	15-nastainen D-Sub RGB analog (0,7 Vp-p/ 75 ohm)															
Opløsning	Maks. Anbefales	VESA 1920 x 1080 @ 60 Hz VESA 1920 x 1080 @ 60 Hz															
Plug&Play	DDC2AB(Analog)																
Strømforbrug	Režim zapnuto Úsporný režim Režim vypnuto	: 30 W (Typický) ≤ 1,0 W ≤ 0,5 W															
Mål og vægt	<table border="1"> <thead> <tr> <th></th> <th>Med sokkel</th> <th>Uden sokkel</th> </tr> </thead> <tbody> <tr> <td>Bredde</td> <td>54,23 cm</td> <td>54,23 cm</td> </tr> <tr> <td>Højde</td> <td>41,20 cm</td> <td>40,83 cm</td> </tr> <tr> <td>Dybde</td> <td>17,20 cm</td> <td>3,10 cm</td> </tr> <tr> <td>Vægt (ekskl. emballage)</td> <td colspan="2">2,6 kg</td> </tr> </tbody> </table>		Med sokkel	Uden sokkel	Bredde	54,23 cm	54,23 cm	Højde	41,20 cm	40,83 cm	Dybde	17,20 cm	3,10 cm	Vægt (ekskl. emballage)	2,6 kg		
	Med sokkel	Uden sokkel															
Bredde	54,23 cm	54,23 cm															
Højde	41,20 cm	40,83 cm															
Dybde	17,20 cm	3,10 cm															
Vægt (ekskl. emballage)	2,6 kg																
Hældningsområde	Hældning : -5° til 15°																
Indgangseffekt	12 V \equiv 3,0 A																
AC-DC Adapter	Type FSP036-DGAA1, fremstillet af FSP Electronic eller type LCAP07F, fremstillet af Lienchange Electronics																
Miljøforhold	Drift Temperatur Luftfugtighed Opbevaring Temperatur Luftfugtighed	10 °C til 35 °C 10 % til 80 % (ikke-kondensering) -20 °C til 60 °C 5 % til 90 % (ikke-kondensering)															
Sokkel	Monteret (<input type="checkbox"/>), Fjernet (<input type="radio"/>)																
Strømkabel	Stik til vægkontakt																


BEMÆRK:

- Oplysningerne i dette dokument kan ændres uden forudgående varsel.

Skærmtype	58,4 cm (23,0 -tomme) Active Matrix-TFT LCD-fladskærm Anti-Glare-belægning Synligt område, diagonalt : 58,4 cm 0,265 mm x 0,265 mm (Pixel-pitch)																
Synkroniseringsindgang	Vandret frekvens Lodret frekvens Indgangstype	30 kHz til 83 kHz (Automatisk) 56 Hz til 75 Hz (Automatisk) Separat synk Digital															
Videoindgang	Signalindgang Indgangstype	15-nastainen D-Sub DVI-D-konnektor (Digital) RGB analog (0,7 Vp-p/ 75 ohm), Digital															
Opløsning	Maks. Anbefales	VESA 1920 x 1080 @ 60 Hz VESA 1920 x 1080 @ 60 Hz															
Plug&Play	DDC 2B(Digital),DDC2AB(Analog)																
Strømforbrug	Režim zapnuto Úsporný režim Režim vypnuto	: 30 W (Typický) ≤ 1,0 W ≤ 0,5 W															
Mål og vægt	<table border="1"> <tr> <td>Med sokkel</td> <td></td> <td>Uden sokkel</td> </tr> <tr> <td>Bredde</td> <td>54,23 cm</td> <td>Bredde 54,23 cm</td> </tr> <tr> <td>Højde</td> <td>41,20 cm</td> <td>Højde 40,83 cm</td> </tr> <tr> <td>Dybde</td> <td>17,20 cm</td> <td>Dybde 3,10 cm</td> </tr> <tr> <td colspan="2">Vægt (ekskl. emballage)</td> <td>2,6 kg</td> </tr> </table>	Med sokkel		Uden sokkel	Bredde	54,23 cm	Bredde 54,23 cm	Højde	41,20 cm	Højde 40,83 cm	Dybde	17,20 cm	Dybde 3,10 cm	Vægt (ekskl. emballage)		2,6 kg	
Med sokkel		Uden sokkel															
Bredde	54,23 cm	Bredde 54,23 cm															
Højde	41,20 cm	Højde 40,83 cm															
Dybde	17,20 cm	Dybde 3,10 cm															
Vægt (ekskl. emballage)		2,6 kg															
Hældningsområde	Hældning : -5° til 15°																
Indgangseffekt	12 V \equiv 3,0 A																
AC-DC Adapter	Type FSP036-DGAA1, fremstillet af FSP Electronic eller type LCAP07F, fremstillet af Lienchange Electronics																
Miljøforhold	Drift Temperatur Luftfugtighed Opbevaring Temperatur Luftfugtighed	10 °C til 35 °C 10 % til 80 % (ikke-kondensering) -20 °C til 60 °C 5 % til 90 % (ikke-kondensering)															
Sokkel	Monteret (<input type="checkbox"/>), Fjernet (<input type="radio"/>)																
Strømkabel	Stik til vægkontakt																

BEMÆRK:

- Oplysningerne i dette dokument kan ændres uden forudgående varsel.

Skærmtype	58,4 cm(23,0 tomme) Active Matrix-TFT LCD-fladskærm Anti-Glare-belægning Synligt område, diagonalt : 58,42 cm 0,265 mm x 0,265 mm (Pixel-pitch)	
Synkroniseringsindgang	Vandret frekvens	30 kHz til 83 kHz (Automatisk) HDMI: 30 kHz til 83 kHz (Automatisk)
	Lodret frekvens	Analog,Digital: 56 Hz til 75 Hz (Automatisk) HDMI: 56 Hz til 61 Hz (Automatisk)
	Indgangstype	Separat synk, Digital
Videoindgang	Signalindgang	15-nastainen D-Sub DVI-D (digitaalinen) 19-nastainen HDMI
	Indgangstype	analog (0,7 Vp-p/ 75 ohm), digital, HDMI
Opløsning	Maks. anbefales	VESA 1920 x 1080 @ 60 Hz VESA 1920 x 1080 @ 60 Hz
Plug&Play	DDC 2B (Analog,Digital,HDMI)	
Strømforbrug	Režim zapnuto Usporný režim Režim vypnuto	: V V 30 W (Typicky) 1,0 W 0,5 W
Mål og vægt	Med sokkel Bredde 54,23 cm Højde 41,20 cm Dybde 17,20 cm	Uden sokkel Bredde 54,23 cm Højde 40,83 cm Dybde 3,10 cm
	Vægt (ekskl. emballage)	2,6 kg
Hældningsområde	Hældning : -5° til 15°	
Indgangseffekt	12 V  3,0 A	
AC-DC adapter	Type FSP036-DGAA1, fremstillet af FSP Electronic eller type LCAP07F, fremstillet af Lienchange Electronics	
Miljøforhold	Drift Temperatur Luffugtighed Opbevaring Temperatur Luffugtighed	10 °C til 35 °C 10 % til 80 % (ikke-kondensering) -20 °C til 60 °C 5 % til 90 % (ikke-kondensering)
Sokkel	Monteret (<input type="checkbox"/>), Fjernet (<input type="checkbox"/>)	
Strømkabel	Stik til vægkontakt	

BEMÆRK:

- Oplysningerne i dette dokument kan ændres uden forudgående varsel.

Forudindstillede modes (opløsning)

- D-sub (analog) / DVI-D (digital) INDGANG

■ E1960S/E1960T

	Skærmindstillinger (opløsning)	Vandret frekvens (kHz)	Lodret frekvens (Hz)
1	720 x 400	31,468	70
2	640 x 480	31,469	60
3	640 x 480	37,500	75
4	800 x 600	37,879	60
5	800 x 600	46,875	75
6	832 x 624	49,725	75
7	1024 x 768	48,363	60
8	1024 x 768	60,123	75
*9	1360 x 768	47,712	60

*Anbefalet indstilling

■ E2060S/E2060T

	Skærmindstillinger (opløsning)	Vandret frekvens (kHz)	Lodret frekvens (Hz)
1	720 x 400	31,468	70
2	640 x 480	31,469	60
3	640 x 480	37,500	75
4	800 x 600	37,879	60
5	800 x 600	46,875	75
6	1024 x 768	48,363	60
7	1024 x 768	60,123	75
8	1152 x 864	67,500	75
*9	1600 x 900	60,000	60

*Anbefalet indstilling

■ E2260S/E2360S/E2260T/E2360T/E2260V/E2360V

	Skærmindstillinger (opløsning)	Vandret frekvens (kHz)	Lodret frekvens (Hz)
1	720 x 400	31,468	70
2	640 x 480	31,469	60
3	640 x 480	37,500	75
4	800 x 600	37,879	60
5	800 x 600	46,875	75
6	1024 x 768	48,363	60
7	1024 x 768	60,123	75
8	1152 x 864	67,500	75
9	1280 x 1024	63,981	60
10	1280 x 1024	79,976	75
11	1680 x 1050	65,290	60
*12	1920 x 1080	67,500	60

*Anbefalet indstilling

HDMI video INDGANG

■ E2260V/E2360V

	Skærmindstillinger (opløsning)	Vandret frekvens (kHz)	Lodret frekvens (Hz)
1	480P	31,50	60
2	576P	31,25	50
3	720P	37,50	50
4	720P	45,00	60
5	1080i	28,12	50
6	1080i	33,75	60
7	1080P	56,25	50
8	1080P	67,50	60

Indikator

TILSTAND	LED-farve
Tændt	Rød
Dvaletilstand	Lyseblå
Slukket	Slukket



Sørg for at læse Sikkerhedsmæssige foranstaltninger, før du tager produktet i brug. Opbevar Brugervejledningen (CD) på et lettilgængeligt sted med henblik på senere brug.

Modellen og serienummeret for apparatet er placeret på bagsiden og den ene side af apparatet. Registrer det nedenfor, så du har det i tilfælde af behov for service.

MODEL _____

FABRIKATION _____

ENERGY STAR is a set of power-saving guidelines issued by the U.S. Environmental Protection Agency(EPA).



As an ENERGY STAR Partner LGE U. S. A.,Inc. has determined that this product meets the ENERGY STAR guidelines for energy efficiency.