



LG

Life's Good

FRANÇAIS

MANUEL D'UTILISATION MONITEUR LCD

Veillez lire attentivement ce manuel avant de mettre en service votre produit et conservez-le afin de pouvoir vous y référer ultérieurement.

MODÈLE DE MONITEUR LCD

IPS225V

IPS235V

SOMMAIRE

3 ASSEMBLAGE ET PRÉPARATION

- 3 Déballage
- 4 Pièces et boutons
- 6 Installation du moniteur
- 6 - Fixation du support du moniteur
- 6 - Détachement de la Base du Support
- 7 - Installation sur une table
- 8 - Fixation du support mural

10 UTILISATION DU MONITEUR

- 10 Connexion à un PC
- 10 - Connexion D-SUB
- 10 - Connexion DVI-D
- 10 - Connexion HDMI

12 PERSONNALISATION DES PARAMÈTRES

- 12 Accès aux menus principaux
- 13 Personnalisation des paramètres
- 13 - Paramètres du menu
- 14 - IMAGE
- 15 - COULEUR
- 16 - AFFICHAGE
- 16 - VOLUME
- 17 - AUTRES
- 18 Paramètres du MODE
- 19 Paramètres du DUAL PACKAGE

20 DÉPANNAGE

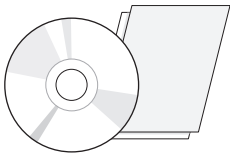
22 SPÉCIFICATIONS

- 22 IPS225V
- 23 IPS235V
- 24 Mode prédéfinis (Résolution)
- 24 Voyant

ASSEMBLAGE ET PRÉPARATION

Déballage

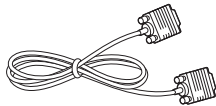
Vérifiez que la boîte de votre moniteur contient bien les éléments suivants. S'il manque des accessoires, contactez le revendeur local auprès duquel vous avez acheté votre produit. L'aspect réel des produits et des accessoires présentés dans ce manuel peut différer de leurs illustrations.



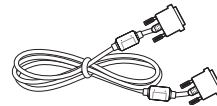
**CD (Manuel d'utilisation)/
Carte**



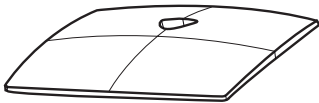
Cordon d'alimentation



Câble D-SUB
(Ce câble de signal peut être
connecté au produit avant son
expédition.)



Câble DVI-D
(Ce câble n'est pas fourni pour
tous les pays.)



Corps du support



**Rapport d'Assurance de la Qualité
d'Affichage**



ATTENTION

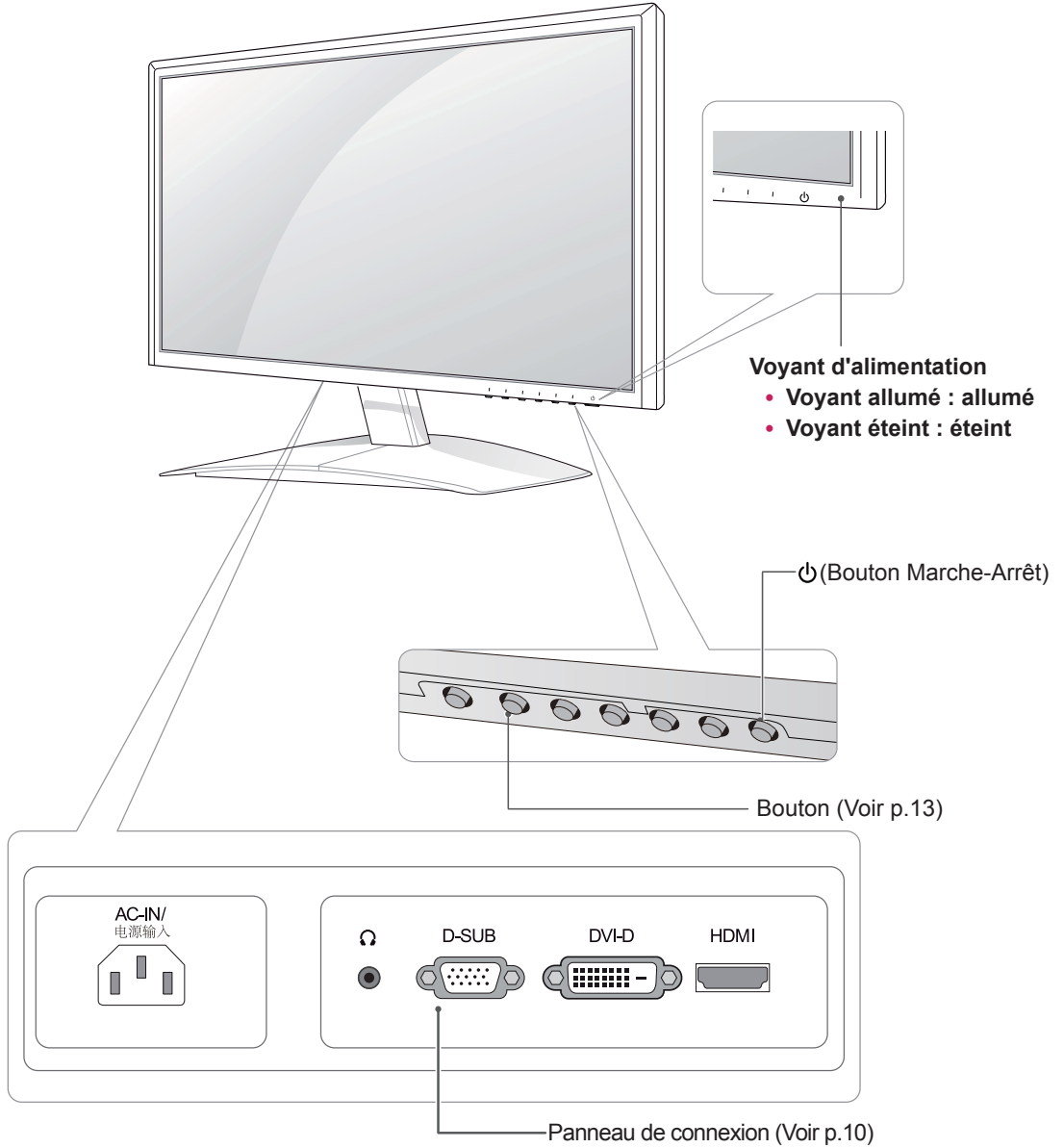
- Afin d'optimiser la sécurité et la durée de vie des produits, n'utilisez aucun accessoire non agréé.
- La garantie ne couvre pas les dommages ni les blessures dus à l'utilisation d'accessoires non agréés.



REMARQUE

- Les accessoires fournis avec le produit diffèrent en fonction du modèle choisi.
- Les caractéristiques des produits ou le contenu de ce manuel peuvent être modifiés sans avis préalable en cas de mise à jour des fonctions.
- Dans le cadre des normes d'utilisation du produit, l'utilisation de câbles d'interface de signal blindés (câble D-SUB ou câble DVI-D) dotés de ferrites est nécessaire.

Pièces et boutons



Bouton	Description
MENU	<p>Permet d'accéder aux menus principaux.(Voir p.13)</p> <p>OSD VERROUILLAGE/ DEVERROUILLAGE Cette fonction vous permet de verrouiller les paramètres de contrôles actuels afin qu'ils ne soient pas modifiés par erreur. Maintenez le bouton MENU enfoncé durant plusieurs secondes. Le message « OSD VERROUILLAGE » s'affiche. Vous pouvez déverrouiller les paramètres d'affichage à l'écran (OSD) à tout moment en appuyant pendant plusieurs secondes sur le bouton MENU. Le message « OSD DEVERROUILLAGE » s'affiche.</p>
MODE	Utiliser ce bouton (cette touche) pour entrer dans les menus UTILIS., FILM, TEXTE, PHOTO, sRGB. (Voir p.18)
DUAL	Utiliser ce bouton pour entrer dans les menus DUAL MONITOR et AFFICH.2 PAGES WEB. (Voir p.19)
AUTO	<p>Pour paramétrer les options d'affichage, maintenez le bouton AUTO enfoncé sur l'écran MONITOR SETUP (PARAMÈTRES DU MONITEUR) (uniquement en mode analogique).</p> <p>Mode d'affichage optimal 1 920 x 1 080</p>
INPUT(ENTRÉE)	<p>Vous pouvez choisir le signal d'entrée.</p> <ul style="list-style-type: none"> • Lorsqu'au moins deux signaux d'entrée sont connectés, vous avez la possibilité de sélectionner le signal d'entrée (D-SUB/DVI/HDMI) souhaité. • Lorsqu'un seul signal d'entrée est connecté, il est automatiquement détecté. Le signal d'entrée par défaut est D-SUB.
EXIT(QUITTER)	Sortir du mode OSD (affichage à l'écran).
⏻ (Bouton Marche-Arrêt)	<p>Permet de mettre le moniteur sous/hors tension.</p> <p>Voyant d'alimentation Le voyant d'alimentation s'allume en bleu lorsque l'écran fonctionne correctement (mode Actif). Si l'affichage est en mode Veille, le voyant d'alimentation clignote en bleu.</p>

Installation du moniteur

Fixation du support du moniteur

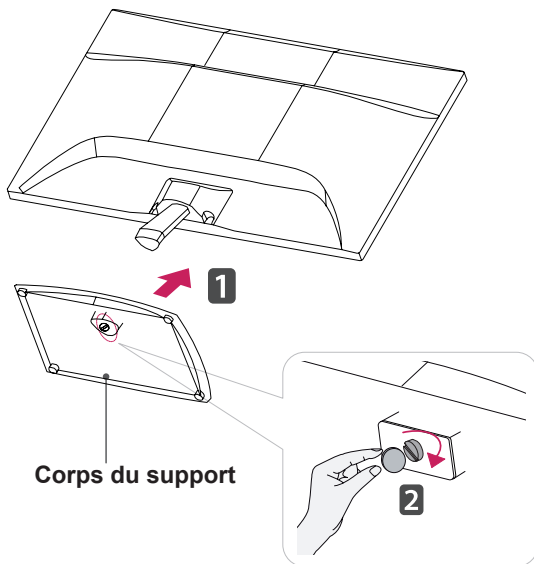
- 1 Placez le moniteur, côté écran sur une surface plane et rembourrée.



ATTENTION

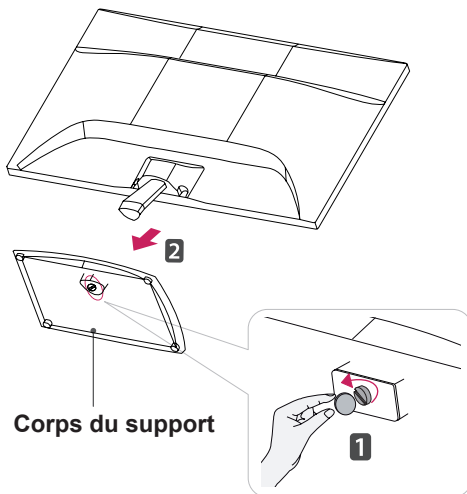
Disposez un tapis en mousse ou un chiffon doux sur la table afin de protéger l'écran de tout dégât.

- 2 Placez le **pied du support** puis resserrez la vis à l'aide d'une **pièce de monnaie** .



Détachement de la Corps du support

- 1 Placez le moniteur, côté écran sur une surface plane et rembourrée.
- 2 Séparez la **base du support** et le **corps du support** du moniteur.

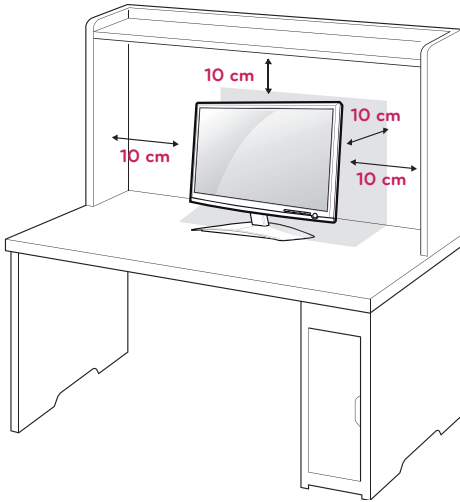


ATTENTION

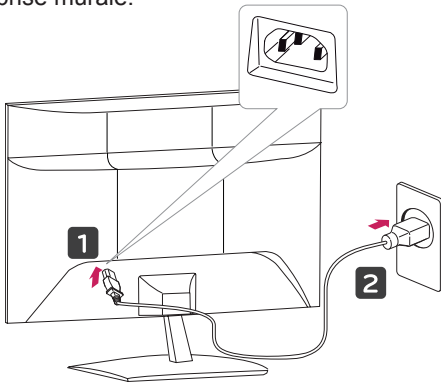
- Ces instructions décrivent une procédure générale de fixation. Votre moniteur peut différer de celui illustré dans les instructions.
- Ne transportez pas votre moniteur en maintenant l'écran vers le bas et en le tenant uniquement par son pied. En cas de chute, le moniteur serait endommagé et vous risqueriez de vous blesser au pied.

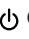
Installation sur une table

- 1 Soulevez et positionnez le moniteur à la verticale sur une table.
Laissez 10 cm d'espace minimum entre le mur et le moniteur pour assurer une bonne ventilation.



- 2 Branchez le **cordon d'alimentation** sur une prise murale.



- 3 Appuyez sur le bouton (Marche-Arrêt)  du panneau de commande de la façade avant pour mettre le moniteur sous tension.



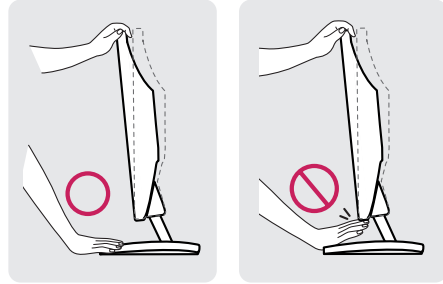
ATTENTION

Veillez à toujours débrancher le cordon d'alimentation avant de déplacer le moniteur. Vous éviterez ainsi tout risque d'électrocution.

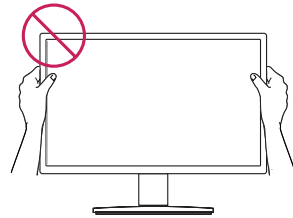


AVERTISSEMENT

Si vous souhaitez incliner le moniteur, ne tenez pas l'écran par le bas comme indiqué sur cette illustration car vous risqueriez de vous blesser.



Évitez de toucher l'écran et d'appuyer sur ce dernier pour ajuster l'angle du moniteur.



REMARQUE

Inclinez l'écran de $+15^\circ$ à -5° afin de trouver le meilleur angle de vue.



Face avant

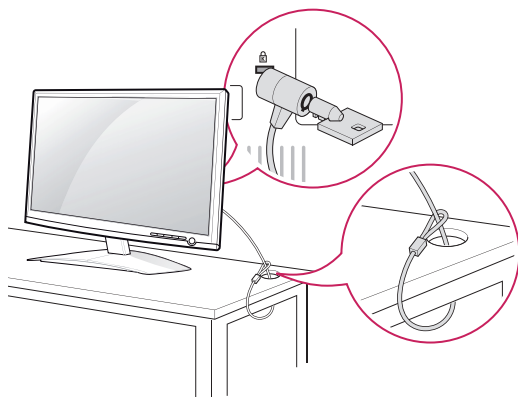


Face arrière

Utilisation du système de sécurité Kensington

Le connecteur du système de sécurité Kensington se situe à l'arrière du moniteur. Pour obtenir plus d'informations sur l'installation ou l'utilisation de ce système de sécurité, consultez le manuel fourni avec ce dernier ou rendez-vous sur <http://www.kensington.com>.

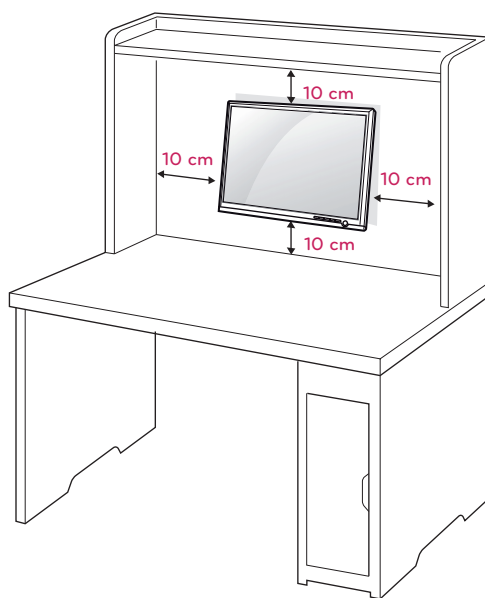
Reliez le câble du système de sécurité entre le moniteur et la table.

**REMARQUE**

Le système de sécurité Kensington est livré en option. Ce système est disponible à la vente dans la plupart des magasins d'électronique.

Fixation du support mural

Afin d'assurer la ventilation du moniteur, laissez un espace de 10 cm autour du produit. Pour obtenir des instructions détaillées, contactez votre revendeur et consultez le Guide d'installation du support mural en option.



Si vous installez le moniteur à l'aide d'un support mural (en option), assurez-vous de bien fixer l'écran pour éviter qu'il ne tombe.

Respectez les spécifications de la norme VESA indiquées ci-dessous.

- 784,8 mm (30,9 pouces) maximum
 - * Épaisseur de la plaque de fixation murale : 2,6 mm
 - * Vis : Φ 4,0 mm x 0,7 mm de pas de vis x 10 mm de longueur
- 787,4 mm (31 pouces) et plus
 - * Utilisez une plaque de fixation murale et des vis répondant à la norme VESA.

Modèle	IPS225V/IPS235V
VESA (A x B)	100 x 100
Vis standard	M4
Nombre de vis	4

**ATTENTION**

- Débranchez le cordon d'alimentation, puis déplacez ou installez le moniteur. Vous éviterez ainsi tout risque d'électrocution.
- Si vous fixez le moniteur au plafond ou sur un mur oblique, le produit risque de tomber et de blesser quelqu'un.
- Fixez toujours votre moniteur à l'aide d'un support mural agréé par LG et contactez votre revendeur local ou une personne qualifiée.
- Ne serrez pas trop les vis afin de ne pas endommager le moniteur. Cela risquerait d'entraîner l'annulation de votre garantie.
- N'utilisez que des vis et des supports de fixation murale répondant à la norme VESA. La garantie ne couvre pas les dommages ou les blessures dus à une mauvaise utilisation ou à l'utilisation des accessoires non agréés.

**REMARQUE**

- N'utilisez que les vis répondant aux spécifications de la norme VESA.
- Le kit de support mural est fourni avec un manuel d'installation et les pièces nécessaires à l'installation.
- Le support mural est livré en option. Pour en savoir plus sur les accessoires en option, contactez votre revendeur local.
- La longueur des vis dépend du modèle de support mural. Vérifiez leur longueur avant de procéder à l'installation.
- Pour obtenir plus d'informations, consultez les instructions fournies avec le support mural.

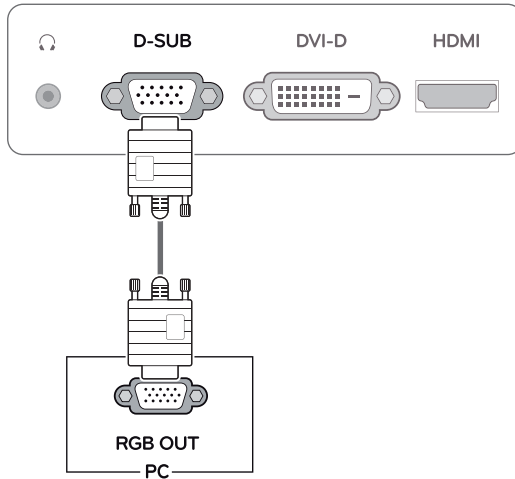
UTILISATION DU MONITEUR

Connexion à un PC

- Ce moniteur prend en charge la fonction Plug and Play*.
- * Fonction Plug and Play : reconnaissance d'un périphérique connecté et sous tension par un PC sans que l'utilisateur n'ait à configurer l'appareil ni même intervenir.

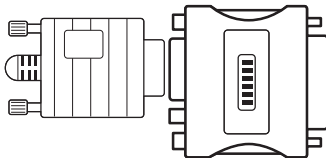
Connexion D-SUB

Cette connexion transmet des vidéos analogiques du PC au moniteur. Connectez le PC au moniteur à l'aide du câble D-Sub 15 broches comme indiqué ci-dessous.



REMARQUE

- Connexion avec un connecteur de câble d'entrée de signal D-SUB pour Macintosh

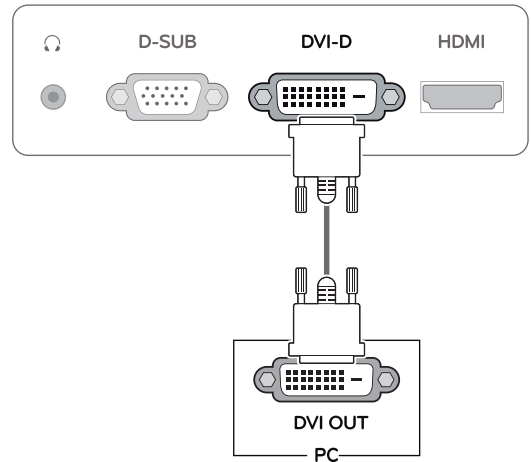


Adaptateur Mac

Pour l'utilisation d'un ordinateur Macintosh (Apple), utilisez un adaptateur pour remplacer le connecteur D-SUB/VGA 15 broches haute densité (3 rangées) du câble par un connecteur 15 broches à 2 rangées.

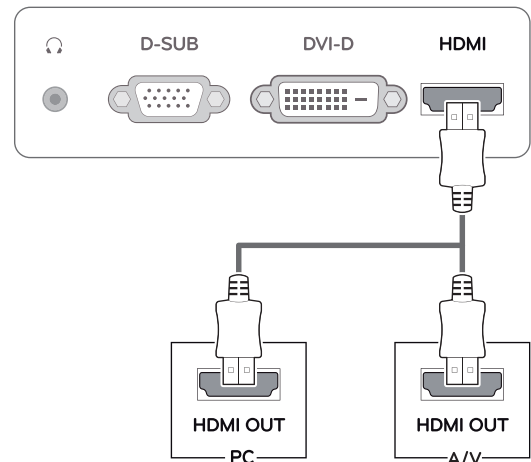
Connexion DVI-D

Cette connexion transmet un signal vidéo numérique entre le PC et le moniteur. Connectez le PC et le moniteur avec un câble DVI comme indiqué ci-dessous.



Connexion HDMI

Cette connexion transmet des signaux vidéo et audio numériques entre le PC ou le récepteur A/V et le moniteur. Branchez le PC ou le récepteur A/V sur le moniteur à l'aide du câble HDMI comme indiqué ci-dessous.



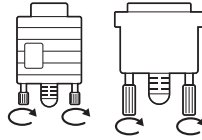
REMARQUE

- L'utilisation d'un PC HDMI peut entraîner des problèmes de compatibilité.



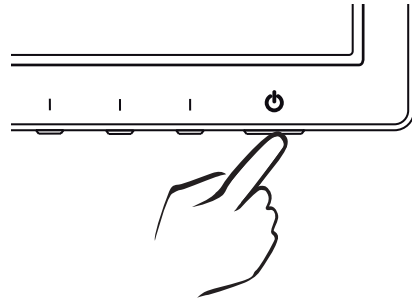
ATTENTION

- Branchez le câble de signal d'entrée et serrez les vis dans le sens des aiguilles d'une montre.
- N'appuyez pas de manière prolongée sur l'écran, cela pourrait provoquer une distorsion temporaire de l'image.
- Afin d'éviter les brûlures d'écran, ne laissez pas une image fixe s'afficher en permanence. Configurez si possible un écran de veille.



Fonction de paramétrage automatique de l'image

Appuyez sur le bouton Marche-Arrêt sur la façade avant pour mettre le moniteur sous tension. Une fois le moniteur sous tension, la fonction de **paramétrage automatique de l'image** s'exécute automatiquement (uniquement en mode analogique).



REMARQUE

- Si vous souhaitez utiliser deux PC avec le même moniteur, veillez à brancher correctement les câbles de signal (D-SUB/ DVI-D/HDMI) au moniteur.
- Si vous allumez le moniteur à froid, un scintillement peut se produire. Ce phénomène est tout à fait normal.
- Des points rouges, verts ou bleus peuvent apparaître sur l'écran. Ce phénomène est tout à fait normal.



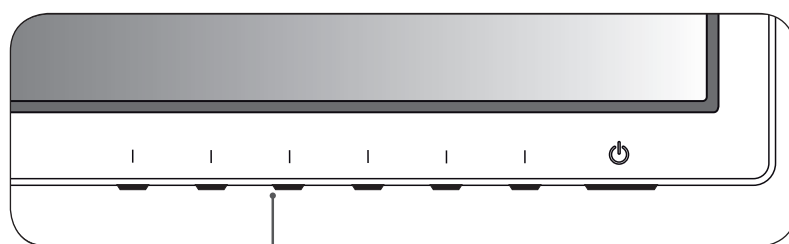
REMARQUE

- **Fonction de « paramétrage automatique de l'image ».**
Cette fonction vous permet de bénéficier de paramètres d'affichage optimaux. Lorsque vous connectez le moniteur pour la première fois, les paramètres d'affichage de l'image s'ajustent en fonction des signaux d'entrée individuels de l'image (uniquement en mode analogique).
- **Fonction « AUTO ».**
Cette fonction vous permet d'optimiser automatiquement la résolution du moniteur s'il affiche des images ou des lettres floues, s'il scintille ou s'il incline l'image lors de l'utilisation ou après modification de la résolution (uniquement en mode analogique).

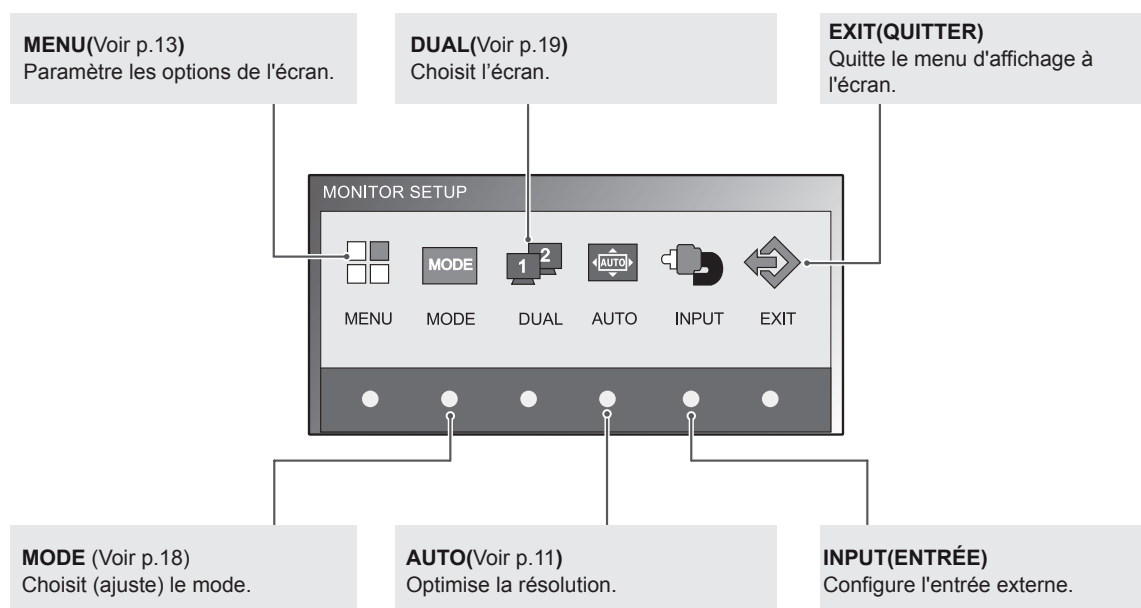
PERSONNALISATION DES PARAMÈTRES

Accès aux menus principaux

- 1 Appuyez sur n'importe quel bouton de la façade avant du moniteur pour afficher le menu **MONITOR SETUP (PARAMÈTRES DU MONITEUR)** à l'écran.
- 2 Choisissez un élément de menu.
- 3 Appuyez sur les boutons situés sur la façade avant du moniteur pour effectuer les modifications nécessaires.
Pour revenir au menu supérieur ou configurer d'autres options, appuyez sur la flèche Haut (↑).
- 4 Sélectionnez **EXIT (QUITTER)** pour fermer le menu.



Boutons de configuration du moniteur



REMARQUE

Différents éléments du menu sont activés selon le type de signal d'entrée.

- **Mode D-SUB/DVI** : MENU, MODE, DUAL, AUTO, INPUT (ENTRÉE), EXIT (QUITTER)
- **Mode HDMI** : MENU, MODE, INPUT (ENTRÉE), EXIT (QUITTER)

Personnalisation des paramètres

Paramètres du menu

- 1 Appuyez sur n'importe quel bouton de la façade avant du moniteur pour afficher le menu **MONITOR SETUP (PARAMÈTRES DU MONITEUR)** à l'écran.
- 2 Appuyez sur le bouton **MENU** pour afficher les options du menu à l'écran.
- 3 Utilisez les boutons situés sur la façade avant du moniteur pour configurer les options.
- 4 Sélectionnez **EXIT (QUITTER)** pour fermer le menu.
Pour revenir au menu supérieur ou configurer d'autres options, appuyez sur la flèche Haut (↑).



Les paramètres disponibles sont décrits ci-dessous.

Menu	Sous-menu	Analogique	Numérique	HDMI	Description
IMAGE	LUMINOSITÉ CONTRASTE NETTETÉ	•	•	•	Régler la luminosité, le contraste et la netteté de l'écran
	NIVEAU NOIR			•	Fixer le niveau de compensation
COULEUR	TEMPÉRAT. (PRÉDÉF./UTILIS.)	•	•	•	Personnaliser la couleur de l'écran
	GAMMA				
	REINIT. COULEUR				
AFFICHAGE	HORIZONTAL VERTICAL	•			Ajuster la position de l'écran
	HORLOGE PHASE	•			Améliorer la clarté et la stabilité de l'écran
	OVERSCAN			•	
VOLUME				•	Ajuster le volume
AUTRES	LANGUE VOYANT D'ALIMENTATION	•	•	•	Personnaliser le statut de l'écran pour l'environnement d'exploitation d'un utilisateur
	BALANCE DES BLANCS	•			
	FORMAT ORIGINAL	•	•	•	
	SUPER ENERGY SAVING	•	•	•	
	RÉINITIALISATION	•	•	•	

- **Analogique** : entrée D-SUB (signal analogique).
- **Numérique** : entrée DVI-D (signal numérique).
- **HDMI** : entrée HDMI (signal numérique).

IMAGE

- 1 Appuyez sur n'importe quel bouton de la façade avant du moniteur pour afficher le menu **MONITOR SETUP (PARAMÈTRES DU MONITEUR)** à l'écran.
- 2 Appuyez sur le bouton **MENU** pour afficher les options du menu à l'écran.
- 3 Sélectionnez **IMAGE** en appuyant sur les boutons de configuration du moniteur situés sur la façade avant et configurez les options.
- 4 Sélectionnez **EXIT (QUITTER)** pour fermer le menu. Pour revenir au menu supérieur ou configurer d'autres options, appuyez sur la flèche Haut (↑).

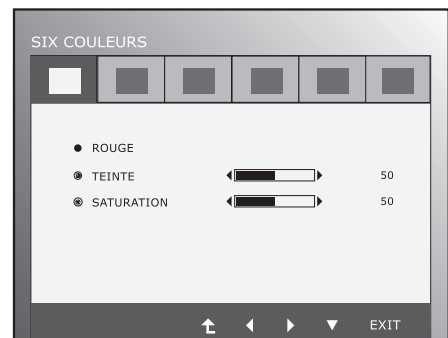
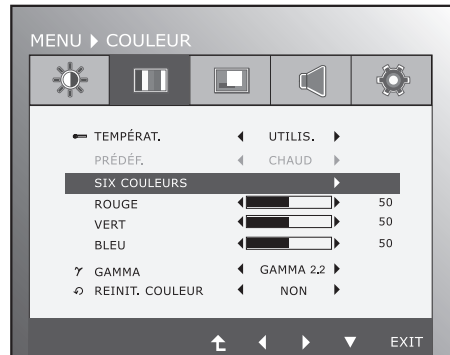


Les paramètres d'images disponibles sont décrits ci-dessous.

Menu	Description
LUMINOSITÉ	Régler la luminosité de l'écran.
CONTRASTE	Régler le contraste de l'écran.
NETTETÉ	Régler la clarté de l'écran.
NIVEAU NOIR	Cette fonction vous permet de régler le niveau de décalage. Choisissez « HAUT » pour que l'écran soit lumineux, « BAS » pour que l'écran soit plus sombre. (Seulement pour l'entrée HDMI.) <ul style="list-style-type: none"> • Décalage : critère du signal vidéo, affiche l'écran le plus sombre possible.

COULEUR

- 1 Appuyez sur n'importe quel bouton de la façade avant du moniteur pour afficher le menu **MONITOR SETUP (PARAMÈTRES DU MONITEUR)** à l'écran.
- 2 Appuyez sur le bouton **MENU** pour afficher les options du menu à l'écran.
- 3 Sélectionnez **COULEUR** en appuyant sur les boutons de configuration du moniteur situés sur la façade avant et configurez les options.
- 4 Sélectionnez **EXIT (QUITTER)** pour fermer le menu. Pour revenir au menu supérieur ou configurer d'autres options, appuyez sur la flèche Haut (↑).

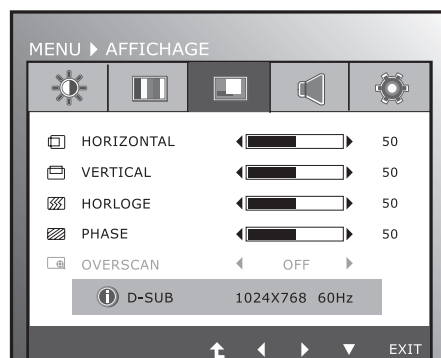


Les paramètres d'images disponibles sont décrits ci-dessous.

Menu	Description				
TEMPÉRAT.	PRÉDÉF.				
	Permet de paramétrer les couleurs de l'écran. <ul style="list-style-type: none"> • CHAUD : permet de définir la température de couleur de l'écran pour afficher des couleurs chaudes (privilégiant le rouge). • MOYEN : permet de définir la température de couleur de l'écran pour afficher une température de couleur moyenne. • FROID : permet de définir la température de couleur de l'écran pour afficher des couleurs froides (privilégiant le bleu). 				
	UTILIS.				
	<ul style="list-style-type: none"> • SIX COULEURS: Règle et mémorise la teinte et la saturation pour six couleurs (ROUGE/VERT/BLEU/CYAN/MAGENTA/JAUNE) afin de satisfaire les exigences de couleur d'un utilisateur. <table border="1"> <tr> <td>TEINTE</td> <td>Ajuste la teinte de l'écran.</td> </tr> <tr> <td>SATURATION</td> <td>Ajuste la finesse de la couleur sur l'écran. Les plus faibles valeurs rendent la finesse de la couleur plus faible et les couleurs plus claires tandis que les plus grandes valeurs rendent la finesse de la couleur plus forte et les couleurs sombres.</td> </tr> </table> • ROUGE: permet de personnaliser les niveaux de rouge. • VERT: permet de personnaliser les niveaux de vert. • BLEU: permet de personnaliser les niveaux de bleu. 	TEINTE	Ajuste la teinte de l'écran.	SATURATION	Ajuste la finesse de la couleur sur l'écran. Les plus faibles valeurs rendent la finesse de la couleur plus faible et les couleurs plus claires tandis que les plus grandes valeurs rendent la finesse de la couleur plus forte et les couleurs sombres.
TEINTE	Ajuste la teinte de l'écran.				
SATURATION	Ajuste la finesse de la couleur sur l'écran. Les plus faibles valeurs rendent la finesse de la couleur plus faible et les couleurs plus claires tandis que les plus grandes valeurs rendent la finesse de la couleur plus forte et les couleurs sombres.				
GAMMA	Choisissez votre propre valeur gamma: 1.8/2.0/2.2/2.4/2.6 sur le moniteur, les grandes valeurs de gamma affichent les images blanchâtres et valeurs basses de gamma affichent des images noirâtres.				
REINIT. COULEUR	Réinitialise les configurations de couleur aux configurations par défaut de l'usine pour le périphérique d'entrée (de données) courant.				

AFFICHAGE

- 1 Appuyez sur n'importe quel bouton de la façade avant du moniteur pour afficher le menu **MONITOR SETUP (PARAMÈTRES DU MONITEUR)** à l'écran.
- 2 Appuyez sur le bouton **MENU** pour afficher les options du menu à l'écran.
- 3 Sélectionnez **AFFICHAGE** en appuyant sur les boutons de configuration du moniteur situés sur la façade avant et configurez les options.
- 4 Sélectionnez **EXIT (QUITTER)** pour fermer le menu. Pour revenir au menu supérieur ou configurer d'autres options, appuyez sur la flèche Haut (↑).

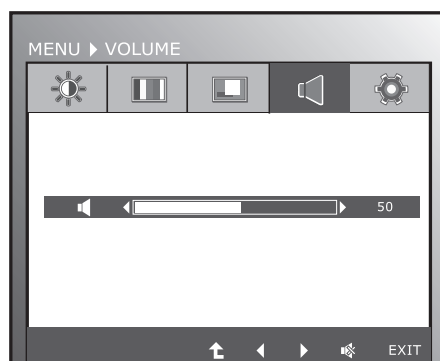


Les paramètres d'images disponibles sont décrits ci-dessous.

Menu	Description
HORIZONTAL	Déplacer l'image vers la gauche et vers la droite
VERTICAL	Déplacer l'image vers le haut et vers le bas
HORLOGE	Minimiser toutes les barres verticales ou raies visibles sur le fond de l'écran. La dimension horizontale de l'écran changera aussi.
PHASE	Ajuster le foyer de l'affichage. Cet article vous permet de supprimer tout bruit horizontal et d'éclaircir ou aviver l'image des caractères.
OVERSCAN	Pour Sélectionner la gamme d'image de production pour le réglage DTV au périphérique d'entrée HDMI. (Seulement pour l'entrée HDMI.) Recommandez la fonction surbalayage pour déclencher (allumer ou mettre en marche) quand un matériel AV est relié.

VOLUME

- 1 Appuyez sur n'importe quel bouton de la façade avant du moniteur pour afficher le menu **MONITOR SETUP (PARAMÈTRES DU MONITEUR)** à l'écran.
- 2 Appuyez sur le bouton **MENU** pour afficher les options du menu à l'écran.
- 3 Sélectionnez **VOLUME** en appuyant sur les boutons de configuration du moniteur situés sur la façade avant et configurez les options.
- 4 Sélectionnez **EXIT (QUITTER)** pour fermer le menu. Pour revenir au menu supérieur ou configurer d'autres options, appuyez sur la flèche Haut (↑).



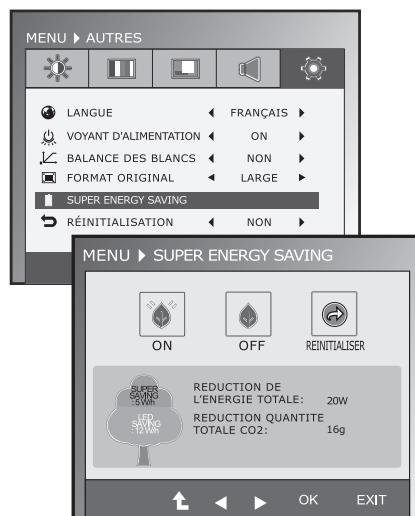
Les paramètres d'images disponibles sont décrits ci-dessous.

Menu	Description
VOLUME	Pour ajuster le volume du casque d'écoute / Ecouteur. (Seulement pour l'entrée HDMI.)

AUTRES

- 1 Appuyez sur n'importe quel bouton de la façade avant du moniteur pour afficher le menu **MONITOR SETUP (PARAMÈTRES DU MONITEUR)** à l'écran.
- 2 Appuyez sur le bouton **MENU** pour afficher les options du menu à l'écran.
- 3 Sélectionnez **AUTRES** en appuyant sur les boutons de configuration du moniteur situés sur la façade avant et configurez les options.
- 4 Sélectionnez **EXIT (QUITTER)** pour fermer le menu.
Pour revenir au menu supérieur ou configurer d'autres options, appuyez sur la flèche Haut (↑).

Les paramètres d'images disponibles sont décrits ci-dessous.



Menu	Description
LANGUE	Choisir la langue dans laquelle les noms de contrôle sont affichés.
VOYANT D'ALIMENTATION	Utiliser cette fonction pour mettre l'indicateur de puissance sur la façade du moniteur sur On ou sur OFF. Si vous le mettez sur OFF, il va s'éteindre. Si vous vous le mettez sur ON à tout moment, l'indicateur de puissance sera automatiquement allumé.
BALANCE DES BLANCS	Si la sortie de la carte vidéo est différente des spécifications exigées, le niveau de la couleur peut se détériorer dû à la distorsion du signal de la vidéo. En utilisant cette fonction, le niveau du signal est ajusté pour concorder au niveau standard de sortie de la carte de vidéo afin de fournir l'image optimale. Activez cette fonction quand les couleurs blanches et noires sont présents dans l'écran.
FORMAT ORIGINAL	LARGE ORIGINAL Paramètre le format du signal d'entrée de l'image en fonction de l'original. * Cette fonction n'est active que si la résolution du signal d'entrée est inférieure à celle du format du moniteur (16:9).
SUPER ENERGY SAVING	Paramètre la fonction SUPER ENERGY SAVING (SUPER ÉCONOMIE D'ÉNERGIE). ON Active la fonction SUPER ENERGY SAVING (SUPER ÉCONOMIE D'ÉNERGIE) pour réduire votre consommation d'énergie. OFF Désactive la fonction SUPER ENERGY SAVING (SUPER ÉCONOMIE D'ÉNERGIE). RÉINITIALISER Réinitialise les estimations de réduction de l'énergie totale et de l'émission totale de CO2.
RÉINITIALISATION	Restaure toutes les configurations de l'usine à l'exception de "LANGUE". Appuyez sur les boutons ◀, ▶ pour réinitialiser immédiatement.

**REMARQUE**

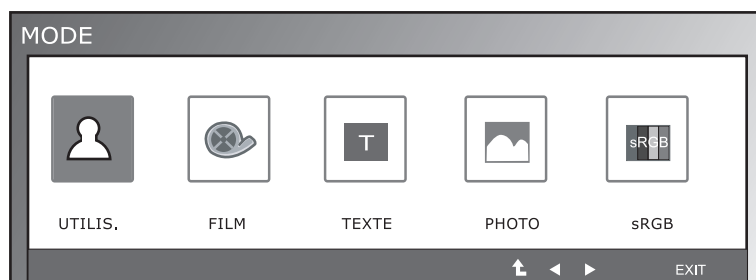
- **REDUCTION DE L'ÉNERGIE TOTALE** : indique les économies d'énergie réalisées par l'utilisation du moniteur.
- **REDUCTION QUANTITE TOTALE CO2** : indique la réduction totale des émissions de CO2 au lieu de la REDUCTION DE L'ÉNERGIE TOTALE.
- **DONNÉES D'ÉCONOMIE D'ÉNERGIE (W/h)**

	545 mm (21,5 pouces)	584 mm (23 pouces)
SUPER ÉCONOMIE	4 W/h	5 W/h
ÉCONOMIE LED	15 W/h	12 W/h

- Les données d'économie d'énergie dépendent de l'écran. Ces valeurs sont différentes pour chaque écran et chaque revendeur d'écran.
- Les valeurs indiquées par LG ont été calculées par rapport au « **signal de diffusion vidéo** ».
- Économie LED indique les économies d'énergies réalisées grâce à l'utilisation d'un écran WLED par rapport à l'utilisation d'un écran CCFL.
- SUPER ÉCONOMIE indique les économies d'énergies réalisées grâce à l'utilisation de la fonction SUPER ÉCONOMIE D'ÉNERGIE.

Paramètres du MODE

- 1 Appuyez sur n'importe quel bouton de la façade avant du moniteur pour afficher le menu **MONITOR SETUP (PARAMÈTRES DU MONITEUR)** à l'écran.
- 2 Appuyez sur le bouton **MODE** pour afficher les options du menu à l'écran.
- 3 Utilisez les boutons situés sur la façade avant du moniteur pour configurer les options.
- 4 Sélectionnez **EXIT (QUITTER)** pour fermer le menu.
Pour revenir au menu supérieur ou configurer d'autres options, appuyez sur la flèche Haut (↑).



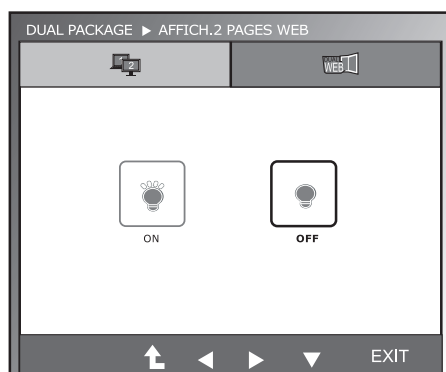
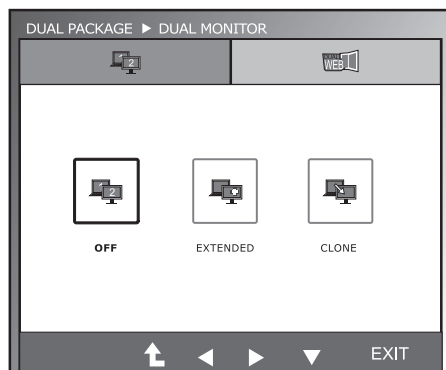
Les paramètres disponibles sont décrits ci-dessous.

Menu	Description
UTILIS.	C'est un mode que l'utilisateur peut ajuster chaque élément. Il peut ajuster le mode couleur du Menu Principal.
FILM	C'est un mode que l'écran est ajusté au meilleur pour visualiser les vidéos.
TEXTE	C'est un mode que l'écran est ajusté au meilleur pour les travaux de texte.
PHOTO	C'est un mode que l'écran est ajusté au meilleur pour regarder les images.
sRGB	C'est un mode que l'écran est ajusté au sRGB standard.

Paramètres du DUAL PACKAGE

- * Avant d'utiliser les fonctions ci-après, installez s'il vous plaît le programme DUAL PACKAGE.
- * Seulement pour l'entrée D-SUB/DVI-D.

- 1 Appuyez sur n'importe quel bouton de la façade avant du moniteur pour afficher le menu **MONITOR SETUP (PARAMÈTRES DU MONITEUR)** à l'écran.
- 2 Appuyez sur le bouton **DUAL** pour afficher les options du menu à l'écran.
- 3 Utilisez les boutons situés sur la façade avant du moniteur pour configurer les options.
- 4 Sélectionnez **EXIT (QUITTER)** pour fermer le menu.
Pour revenir au menu supérieur ou configurer d'autres options, appuyez sur la flèche Haut (↑).



Les paramètres disponibles sont décrits ci-dessous.

Menu	Description	
DUAL MONITOR	OFF	Si OFF est choisi, DUAL MONITOR est fermé.
	EXTENDED	En sélectionnant EXTENDED, l'utilisateur peut utiliser le moniteur secondaire comme mode étendue du moniteur fondamental.
	CLONE	En sélectionnant CLONE, l'utilisateur peut utiliser le moniteur secondaire comme mode faite du moniteur fondamental.
AFFICH.2 PAGES WEB	ON	Aider l'utilisateur à naviguer efficacement le web en divisant en deux. Aider à arranger et déplacer des fenêtres sur l'écran. Aider l'utilisateur à contrôler la proportion des fenêtres divisées.
	OFF	Si OFF est sélectionné, AFFICH.2 PAGES WEB est fermé.

! REMARQUE

- Quand le moniteur va sur le Mode de Puissance Economique avec l'option de puissance économique du PC, en appuyant sur n'importe quel bouton et en sélectionnant l'option Dual (Double), l'utilisateur peut rapporter le moniteur au mode normal.

DÉPANNAGE

Effectuez les vérifications suivantes avant de contacter nos services.

Aucune image ne s'affiche.	
Le cordon d'alimentation du moniteur est-il bien branché ?	<ul style="list-style-type: none"> • Vérifiez que le cordon d'alimentation est bien branché sur la prise de courant.
Le voyant d'alimentation est-il allumé ?	<ul style="list-style-type: none"> • Appuyez sur le bouton Marche-Arrêt.
L'appareil est-il sous tension ? Le voyant d'alimentation est-il bleu ou vert ?	<ul style="list-style-type: none"> • Réglez la luminosité et le contraste.
Le voyant d'alimentation clignote-t-il ?	<ul style="list-style-type: none"> • Si l'écran est en mode Gestion Alim., bougez votre souris ou appuyez sur n'importe quelle touche du clavier pour allumer l'écran. • Essayez d'allumer le PC.
Le message « COUPURE » s'affiche-t-il à l'écran ?	<ul style="list-style-type: none"> • Ce message s'affiche lorsque le signal provenant du PC (carte vidéo) est en dehors de la plage de fréquence horizontale ou verticale du moniteur. Consultez la section « Spécifications » de ce manuel pour reconfigurer l'écran.
Le message « VERIF SIGNAL » s'affiche-t-il à l'écran ?	<ul style="list-style-type: none"> • Ce message s'affiche lorsque le câble de signal entre le PC et le moniteur n'est plus connecté. Vérifiez le branchement du câble de signal, puis essayez à nouveau.

Le message « OSD VERROUILLAGE » s'affiche-t-il à l'écran ?	
Le message « OSD VERROUILLAGE » s'affiche-t-il lorsque vous appuyez sur le bouton MENU ?	<ul style="list-style-type: none"> • Vous pouvez verrouiller les paramètres de contrôle actuels afin qu'ils ne soient pas modifiés par erreur. Vous pouvez déverrouiller les paramètres d'affichage à l'écran à tout moment en appuyant pendant plusieurs secondes sur le bouton MENU. Le message « OSD DEVERROUILLAGE » s'affiche.

L'image n'est pas correcte.	
La position d'affichage n'est pas correcte.	<ul style="list-style-type: none"> • Appuyez sur le bouton AUTO pour ajuster automatiquement l'affichage de l'image de façon optimale.
Des barres ou des rayures verticales sont visibles sur le fond de l'écran.	<ul style="list-style-type: none"> • Appuyez sur le bouton AUTO pour ajuster automatiquement l'affichage de l'image de façon optimale.
Du bruit horizontal est visible sur une image ou des caractères ne s'affichent pas clairement.	<ul style="list-style-type: none"> • Appuyez sur le bouton AUTO pour ajuster automatiquement l'affichage de l'image de façon optimale. • Allez dans Panneau de configuration ► Affichage ► Paramètres pour régler l'affichage sur la résolution recommandée ou paramétrer l'image de façon optimale. Définissez les paramètres de couleurs à un niveau supérieur à 24 bits (vraies couleurs).



ATTENTION

- Allez dans **Panneau de configuration ► Affichage ► Paramètres** et vérifiez si la fréquence ou la résolution ont été modifiées. Si c'est le cas, reconfigurez la carte vidéo en fonction de la résolution recommandée.
- Si la résolution recommandée (résolution optimale) n'est pas sélectionnée, les lettres peuvent apparaître floues et l'écran peut sembler plus sombre, tronqué ou déformé. Sélectionnez la résolution recommandée.
- La méthode de paramétrage peut différer d'un ordinateur ou d'un système d'exploitation à un autre. Il se peut que la carte vidéo ne prenne pas en charge la résolution mentionnée ci-dessus. Le cas échéant, contactez le fabricant de l'ordinateur ou de la carte vidéo.

L'image n'est pas correcte.

Les couleurs à l'écran sont monochromes ou anormal.	<ul style="list-style-type: none"> • Vérifiez que le câble de signal est bien connecté. Si besoin, utilisez un tournevis pour le resserrer. • Assurez-vous que la carte vidéo est bien insérée dans son emplacement. • Définissez les paramètres de couleurs à un niveau supérieur à 24 bits (vraies couleurs). Panneau de configuration ► Paramètres.
L'écran scintille.	<ul style="list-style-type: none"> • Vérifiez si l'écran est paramétré sur le mode entrelacé. Si oui, sélectionnez la résolution recommandée.

Le message « Moniteur non reconnu, moniteur Plug and Play (VESA DDC) trouvé » s'affiche-t-il ?

Avez-vous installé le pilote d'affichage ?	<ul style="list-style-type: none"> • Installez le pilote d'affichage présent sur le CD (ou la disquette) fourni avec votre moniteur. Vous pouvez également télécharger le pilote d'affichage depuis le site Web http://www.lg.com. • Vérifiez que votre carte vidéo prend en charge la fonction Plug and Play.
--	--

SPÉCIFICATIONS

IPS225V

Afficher	Type d'écran	Écran plat LCD 54,5 cm (21,5 pouces) à matrice active TFT Revêtement anti-reflet Taille de la diagonale visible : 54,5 cm
	Distance entre pixels	0,247 mm x 0,247 mm (distance entre les pixels)
Entrée Sync.	Fréquence horizontale	De 30 kHz à 83 kHz (Automatique)
	Fréquence verticale	De 56 Hz à 75 Hz (D-SUB, DVI-D) De 56 Hz à 61 Hz (HDMI)
	Format d'entrée	Sync. séparée Numérique
Entrée vidéo	Signal d'entrée	Connecteur D-SUB 15 broches/Connecteur DVI-D (Numérique) Connecteur HDMI
	Format d'entrée	Analogique RVB (0,7 Vp-p/75 ohm), Numérique
Résolution	Max	D-SUB (Analogique) : 1920 x 1080 @ 60 Hz DVI / HDMI (Numérique) : 1920 x 1080 @ 60 Hz
	Recommander	VESA 1920 x 1080 @ 60 Hz
Plug-and-Play	DDC 2B (Analogique, Numérique, HDMI)	
Consommation électrique	Mode sous tension : 31 W (Typ.) Mode veille : ≤ 0,3 W Mode hors tension : ≤ 0,3 W	
Alimentation	100-240 V CA ~ 50/60 Hz 1,0 A	
Dimensions (Largeur x Hauteur x Profondeur)	Avec support	51,3 cm x 39,8 cm x 19,1 cm
	Sans support	51,3 cm x 31,2 cm x 5,9 cm
Poids	3,2 kg	
Angle d'inclinaison	De -5 ° à 15 °	
Conditions d'utilisation conditions	Température de fonctionnement Taux d'humidité de fonctionnement	De 10 °C à 35 °C De 10 % à 80 %
	Température de stockage Taux d'humidité de stockage	De -20 °C à 60 °C De 5 % à 90 % (non condensée)
Corps du support	Fixé (), Non fixé (O)	
Cordon d'alimentation	Fixation murale	

Les spécifications produit affichées ci-dessus peuvent être modifiées sans avis préalable en cas de mise à jour des fonctions.

SPÉCIFICATIONS

IPS235V

Afficher	Type d'écran	Écran plat LCD 58,4 cm (23 pouces) à matrice active TFT Revêtement anti-reflet Taille de la diagonale visible : 58,4 cm
	Distance entre pixels	0,265 mm x 0,265 mm (distance entre les pixels)
Entrée Sync.	Fréquence horizontale	De 30 kHz à 83 kHz (Automatique)
	Fréquence verticale	De 56 Hz à 75 Hz (D-SUB, DVI-D) De 56 Hz à 61 Hz (HDMI)
	Format d'entrée	Sync. séparée Numérique
Entrée vidéo	Signal d'entrée	Connecteur D-SUB 15 broches/Connecteur DVI-D (Numérique) Connecteur HDMI
	Format d'entrée	Analogique RVB (0,7 Vp-p/75 ohm), Numérique
Résolution	Max	D-SUB (Analogique) : 1920 x 1080 @ 60 Hz DVI / HDMI (Numérique) : 1920 x 1080 @ 60 Hz
	Recommander	VESA 1920 x 1080 @ 60 Hz
Plug-and-Play	DDC 2B (Analogique, Numérique, HDMI)	
Consommation électrique	Mode sous tension : 35 W (Typ.) Mode veille : ≤ 0,3 W Mode hors tension : ≤ 0,3 W	
Alimentation	100-240 V CA ~ 50/60 Hz 1,0 A	
Dimensions (Largeur x Hauteur x Profondeur)	Avec support	54,7 cm x 41,7 cm x 19,1 cm
	Sans support	54,7 cm x 33,1 cm x 5,9 cm
Poids	3,6 kg	
Angle d'inclinaison	De -5 ° à 15 °	
Conditions d'utilisation conditions	Température de fonctionnement	De 10 °C à 35 °C
	Taux d'humidité de fonctionnement	De 10 % à 80 %
	Température de stockage	De -20 °C à 60 °C
	Taux d'humidité de stockage	De 5 % à 90 % (non condensée)
Corps du support	Fixé (), Non fixé (O)	
Cordon d'alimentation	Fixation murale	

Les spécifications produit affichées ci-dessus peuvent être modifiées sans avis préalable en cas de mise à jour des fonctions.

Mode prédéfinis (Résolution)

Modes d'affichage (Résolution)	Fréquence horizontale (kHz)	Fréquence verticale (Hz)	Polarité (H/V)	
720 x 400	31,468	70	-/+	
640 X 480	31,469	60	-/-	
640 X 480	37,500	75	-/-	
800 x 600	37,879	60	+/+	
800 x 600	46,875	75	+/+	
1024 x 768	48,363	60	-/-	
1024 x 768	60,123	75	-/-	
1152 x 864	67,500	75	+/+	
1280 x 1024	63,981	60	+/+	
1280 x 1024	79,976	75	+/+	
1680 x 1050	65,290	60	-/+	
1920 x 1080	67,500	60	+/+	Mode recommandé

REGLAGE HDMI

Modes d'affichage (Résolution)	Fréquence horizontale (kHz)	Fréquence verticale (Hz)	
480P	31,50	60	
576P	31,25	50	
720P	37,50	50	
720P	45,00	60	
1080i	28,12	50	
1080i	33,75	60	
1080P	56,25	50	
1080P	67,50	60	Mode recommandé

Voyant

Mode	Couleur voyant
Mode sous tension	Bleu
Mode veille	Clignote en bleu
Mode hors tension	Désactivé



Lisez les consignes de sécurité avant d'utiliser le produit.

Conservez le manuel d'utilisation (sur CD) à portée afin de pouvoir vous y référer ultérieurement.

Le nom du modèle et le numéro de série sont indiqués à l'arrière et sur le côté du produit. Inscrivez-les ci-dessous pour référence ultérieure.

MODÈLE _____

NUMÉRO DE SÉRIE _____

ENERGY STAR is a set of power-saving guidelines issued by the U.S. Environmental Protection Agency(EPA).



As an ENERGY STAR Partner LGE U. S. A.,Inc. has determined that this product meets the ENERGY STAR guidelines for energy efficiency.