

# KÄYTTÖOHJEET LCD-NÄYTTÖ

Lue nämä käyttöohjeet huolellisesti ennen laitteen käyttöä ja säilytä niitä tulevaa tarvetta varten.

## LCD-NÄYTTÖMALLIT

IPS226V

IPS236V

**Tämä laite on suunniteltu ja valmistettu turvalliseksi käyttää. Virheellinen käyttö voi kuitenkin aiheuttaa sähköiskun, tulipalon tai muita vaaratilanteita. Noudata seuraavia asennus-, käyttö- ja huolto-ohjeita, jotta kaikki näyttöön rakennetut turvalaitteet toimivat moitteettomasti.**

## Turvallisuus

Käytä vain laitteen mukana toimitettua virtajohtoa. Jos käytät jotakin toista virtajohtoa, varmista, että se täyttää paikalliset sähköturvallisuusmääräykset, varsinkin jos et ole saanut sitä laitteen toimittajalta. Jos virtajohdossa on pienikin vika, ota yhteys laitteen maahantuojaan tai lähimpään valtuutettuun huoltoon ja pyydä lähettämään uusi virtajohto.

Virtajohdon irrottaminen on ensisijainen tapa erottaa laite sähköverkosta. Varmista, että pistorasia on helposti ulottuvilla laitteen asentamisen jälkeen.

Kytke näyttö vain sellaiseen pistorasiaan, jonka jännite on tässä oppaassa tai näyttöön kiinnityssä tarrassa esitettyjen vaatimusten mukainen. Jos et ole varma, millaisia kotisi pistorasiat ovat, kysy myyjältä lisätietoja.

Ylikuormitetut pistorasiat ja jatkojohdot ovat vaarallisia. Myös kuluneet virtajohdot ja rikkiäiset pistokkeet ovat vaarallisia. Nämä kaikki voivat aiheuttaa sähköiskun, tulipalon tai muita vaaratilanteita. Voit tilata uuden virtajohdon huollosta.

Kun laite on kytketty seinäpistorasiaan, laitteen virran katkaiseminen virtakytkimestä ei vielä erota sitä virtalähteestä.

Älä avaa näyttöä.

- Näytön sisällä ei ole huollettavia osia.
- Näytön sisällä on vaarallisia suurjännitteitä, vaikka virta olisi katkaistu.
- Jos näyttö ei toimi kunnolla, ota yhteys myyjään.

Henkilövahinkojen välttämiseksi:

- Älä sijoita näyttöä vinolle alustalle tai hyllylle, ellei sitä ole kiinnitetty huolellisesti.
- Käytä vain valmistajan suosittelemaa jalustaa.
- Älä pudota mitään esinettä tuotteen päälle äläkä kohdistu tuotteeseen mitään iskuja. Älä heitä lelua tai muuta esinettä päin tuotteen ruutua. Se saattaa aiheuttaa tapaturman, tuotevian tai näytön vahingoittumisen.

Tulipalon ja muiden vaarojen välttämiseksi:

- Katkaise näytöstä virta aina, kun lähdet huoneesta vähänkin pitemmäksi ajaksi. Älä koskaan jätä virtaa kytketyksi, kun lähdet ulos.
- Kiellä lapsia pudottamasta tai työntämästä esineitä näytön koteloa aukkoihin. Eräissä näytön sisäisissä osissa on vaarallisia jännitteitä.
- Älä lisää mitään osia, joita ei erityisesti suunniteltu tätä näyttöä varten.
- Kun näyttöä ei käytetä pitkähköön aikaan, irrota sen pistotulppa pistorasiasta.
- Älä kosketa virtajohtoa tai signaalikaapelia ukonilmalla, koska se saattaa olla hyvin vaarallista. Se voi aiheuttaa sähköiskun.

## Asentaminen

Varmista, ettei virtajohton päälle aseteta tai vieritetä mitään. Älä sijoita näyttöä paikkaan, jossa virtajohto saattaa vahingoittua.

Älä käytä näyttöä vesipisteen, esimerkiksi kylpyammeen, pesualtaan, tiskialtaan, kostean kellarin tai uima-altaan, lähellä.

Näytön kotelossa on tuuletusaukkoja kotelon sisään kerääntyvän lämmön poistamista varten. Jos nämä aukot tukitaan, ylikuumeneminen voi aiheuttaa toimintahäiriön tai tulipalon. Tämän vuoksi älä KOSKAAN :

- Tuki kotelon pohjan tuuletusaukkoja asettamalla näyttö vuoteelle, sohvalle, matolle tms.
- Sijoita näyttöä suljettuun tilaan, jossa ilma ei pääse kiertämään kunnolla
- Peitä aukkoja kankaalla tai muulla materiaalilla
- Sijoita näyttöä lämmittimen tai muun lämmönlähteen lähelle tai päälle.

Älä hankaa tai lyö aktiivimatriisinesitekiden näyttöä millään kovalla esineellä, sillä sen pinta voi naarmuuntua tai vaurioitua pysyvästi.

Älä paina nestekiden näyttöä voimakkaasti kädelläsi, sillä käden jälki voi jäädä pysyvästi näkyviin.

Eräät viat voivat näkyä kuvaruudun punaisina, vihreinä tai sinisinä pisteinä. Ne eivät kuitenkaan vaikuta näytön suorituskykyyn.

Sinun kannattaa käyttää suositeltua tarkkuutta, jotta saat nestekiden näyttöön parhaan mahdollisen kuvan. Jos nestekiden näyttöä käytetään muulla kuin suositellulla tarkkuudella, se joutuu ehkä skaalaamaan tai käsittelemään kuvaa. Tämä on vakiotarkkuutta käyttävän nestekiden näytön ominaisuus.

Liikkumattoman kuvan jättäminen ruudulle pitkäksi aikaa saattaa vahingoittaa ruutua ja aiheuttaa kuvan kiinni palamisen. Käytä näyttössä aina ruudunsäästäjää. Tämä ilmiö esiintyy myös muiden valmistajien tuotteissa eikä se kuulu takuun piiriin.

Älä lyö tai naarmuta näytön etupuolta tai sivuja metalliesineillä. Tämä voi vahingoittaa näyttöä.

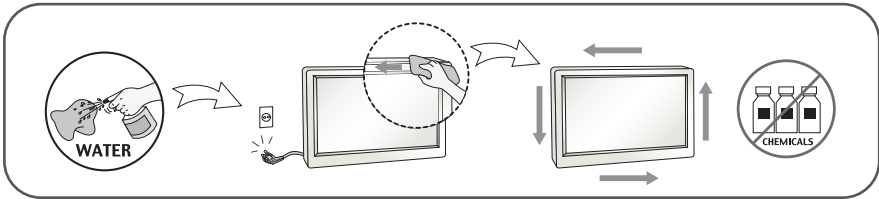
Pidä tuotetta paneelipuoli eteenpäin ja pidä siitä kiinni molemmin käsin siirtäessäsi tuotetta. Jos pudotat tuotteen, vahingoittunut tuote voi aiheuttaa sähköiskun tai tulipalon. Ota yhteys valtuutettuun huoltopisteeseen tuotteen korjaamiseksi.

Vältä korkeita lämpötiloja ja kosteutta.

Näytöille, kiiltävä Bezels käyttäjän pitäisi harkita sijoittamista näytön kehys voi aiheuttaa häiritseviä heijastuksia ympäröivän valon ja metallipinnan.

## Puhdistaminen

- Irrota virtajohto, ennen kuin puhdistat kuvaruudun.
- Käytä kosteaa (ei märkää) liinaa. Älä suihkuta aerosolia suoraan kuvaruudun pintaan, sillä liian suuri aerosolin määrä voi aiheuttaa sähköiskun.
- Irrota virtajohto laitteen puhdistamista varten. Pyyhi varovasti pehmeällä liinalla, jotta laite ei naarmuuntuisi. Älä puhdistu laitetta märällä liinalla äläkä suihkuta vettä tai muita nesteitä suoraan laitteen pinnoille. Tämä voi aiheuttaa sähköiskun. (Älä käytä kemikaaleja, kuten bentseeniä, maalinohennusaineita tai alkoholia)
- Suihkuta vettä pehmeään liinaan 2 – 4 kertaa ja puhdistu liinalla etukehys; pyyhi vain yhteen suuntaan. Liika kosteus saattaa aiheuttaa tahroja.



## Pakkaaminen

- Älä hävitä pakkauslaatikkoa ja muuta pakkausmateriaalia. Laite kannattaa pakata niihin mahdollista kuljetusta varten. Kun lähetät laitteen jonnekin, aseta se alkuperäiseen laatikkoonsa.

## Hävittäminen

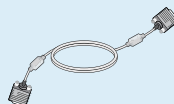
- Älä hävitä näyttöä muun talousjätteen mukana.
- Noudata paikallisten viranomaisten antamia määräyksiä.

## !!! Kiitos että valitsit LGE-tuotteen !!!

- Varmista, että seuraavat osat ovat saapuneet näyttölaitteen mukana. Mikäli jotakin puuttuu, ota yhteys myyjäliikkeeseen.



**Käyttöohje/-kortit**



**15-napainen D-Sub -signaaliikaapeli**  
(Kokoonpanosyistä tämä signaaliikaapeli saattaa olla kiinnitettynä tuotteeseen ennen toimitusta.)



**Virtajohto**

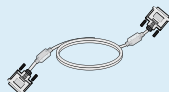


**Adattore CA/CC**  
(Maakohtainen versio)

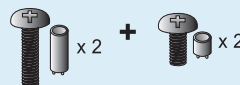
Tai



**Adattore CA/CC**  
(Maakohtainen versio)



**DVI-D -signaaliikaapeli**  
(Tämä ominaisuus ei ole saatavissa kaikissa maissa.)



**Ruuvit**

### HUOMAUTUS

- Nämä varusteet saattavat poiketa ulkoasultaan tässä esitetyistä.
- Käytä ferriittisydämellä varustettuja suojattuja signaaliikaapeleita (15-napainen D-sub -kaapeli, DVI-D-kaapeli) varmistaaksesi standardinmukaisen yhteensopivuuden tuotteeseen.

- Varmista ennen näytön asennusta, että näytön, tietokonejärjestelmän ja muiden liitettyjen laitteiden virta on katkaistu.

## Jalustan asentaminen ja irrottaminen

1. Aseta näyttö tyynyn tai pehmeän kankaan päälle etupuoli alaspäin.



2. Käytä kolikon takana jalustan pohja ja käännä ruuvia myötäpäivään kiristää.



3. Nosta laite asennuksen jälkeen varovasti pystyasentoon ja etupuoli itseesi päin.
4. Kun halutaan hajottaa monitorin jalusta pohja, käytä kolikon kääntää ruuvia vastapäivään.



### Tärkeää

- Nämä kuvat esittävät normaalia tapaa säätää jalusta. Näyttö voi olla erinäköinen kuin kuvissa.
- Älä kannata tuotetta ylösalaisin pitämällä kiinni jalustan tuesta. Laite saattaa pudota ja vaurioitua tai vahingoittaa jalkaasi.

- Ennen kuin asennat näytön, varmista, että virta on katkaistu näytöstä, tietokoneesta ja muista o heislaitteista.

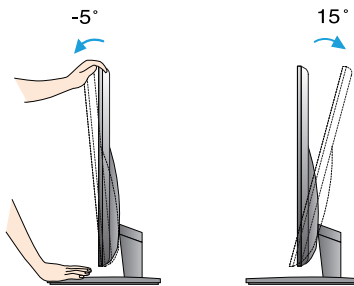
## Näytön sijoittaminen

Säädä näytön kulma alla esitetyllä tavalla asennuksen jälkeen.

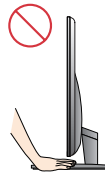
### \* Jalustan Perustus

Etsi miellyttävin katseluasento säätämällä näyttöä eri asentoihin.

- Kallistuskulma :  $-5^{\circ}$  to  $15^{\circ}$



- Älä kosketa tai paina näyttöä säätäessäsi sen kulmaa.
- Kun säädät näytön katselukulmaa, varo pistämästä sormeja näytön ja jalustan väliin. Voit satuttaa sormesi.

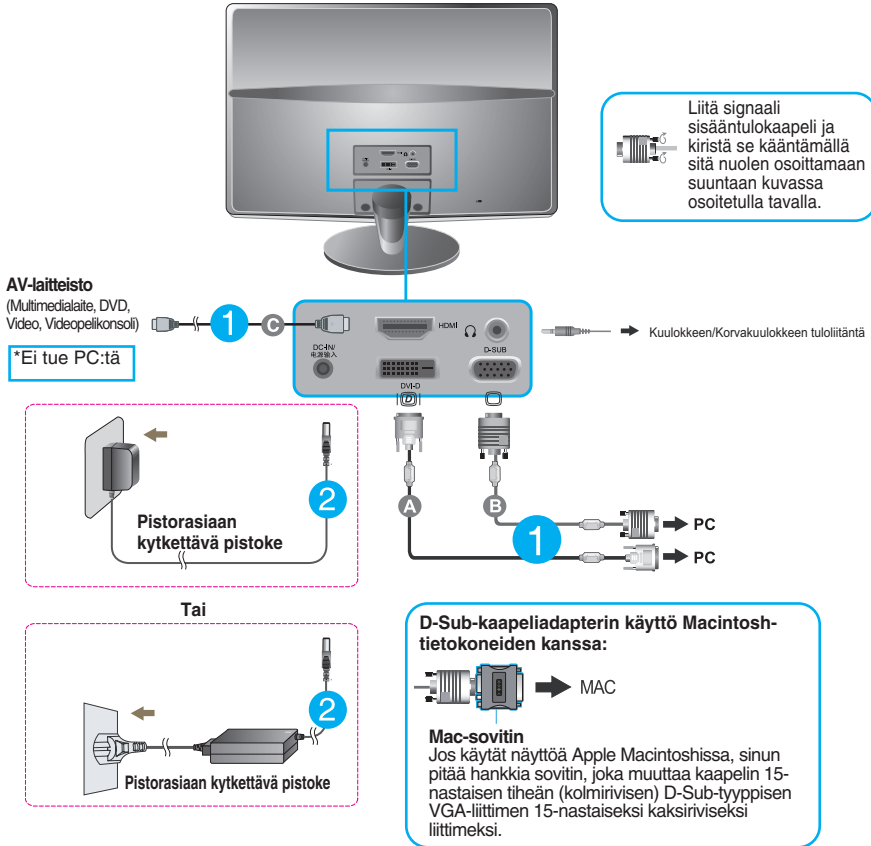


### ERGONOMIA

- Katseluasento on mukava ja ergonominen, jos näyttöä ei kallisteta eteenpäin enempää kuin 5 astetta.

## Kytkeminen tietokoneeseen

1. Varmista ennen näytön kytkemistä tietokoneeseen, että näytön, tietokoneen ja muiden näihin liitettyjen laitteiden virta on katkaistu.
2. Kiinnitä signaalin tulokaapeli **1** ja virtajohto **2** paikalleen ja kiristä sitten signaali- ja virtakaapelin ruuvit.
  - A Liitä DVI-D (digitaalinen signaali)-kaapeli
  - B Liitä D-sub (analoginen signaali)-kaapeli
  - C Liitä HDMI-kaapeli



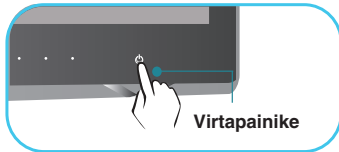
### HUOMAUTUS

- Tässä on takaosan yksinkertaistettu kuva.
- Kuva esittää yleisimmistä näytöistä; oma näyttösi voi olla erinäkoinen.



## Kytkeminen tietokoneeseen

3. Paina etupaneelissa olevaa virtapainiketta kytkeäksesi laitteeseen virran. Kun näytön virta on kytketty päälle, Automaattinen Kuvanasetus (Self Image Setting Function) toiminto suoritetaan automaattisesti. (Vain analoginen tila)



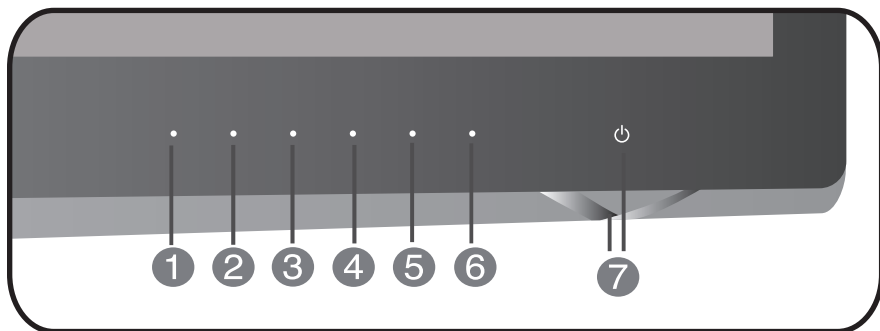
KÄYTTÄJÄN ASETUSTEN  
TARKENNUS KÄYNNISSÄ

### HUOMAUTUS

**Mikä Self Image Setting Function?** Tämä toiminto valitsee näytön parhaat mahdolliset asetukset. Kun käyttäjä kytkee näytön tietokoneeseen ensimmäisen kerran, toiminto säätää näytön asetukset automaattisesti tulosignaalien mukaan.

**AUTO -toiminto?** Jos esiintyy ongelmia, esimerkiksi kuvaruudun tai kirjainten sekoittumista, välkkymistä tai kallistumista laitetta käytettäessä tai kuvaruudun resoluution vaihdon jälkeen, paina AUTO toimintopainiketta resoluution parantamiseksi.

## Etupaneelin säätimet



### 1 MENU (VALIKKO) -painike

OSD LUKITTU

OSD VAPAUTETTU

#### OSD LUKITTU/VAPAUTETTU

Tällä toiminnolla lukitaan näytön asetukset, jotta ne eivät muutu vahingossa. Kun haluat lukita asetukset, pidä **MENU (VALIKKO)** -painiketta painettuna muutamia sekunteja. Teksti "**OSD LUKITTU**" tulee näkyviin.

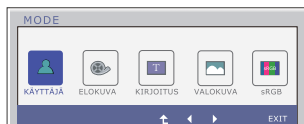
Voit vapauttaa asetusten lukituksen milloin tahansa painamalla **MENU (VALIKKO)** -painiketta muutamia sekunteja. Teksti "**OSD VAPAUTETTU**" tulee näkyviin.

### 2 SMART+ -painike

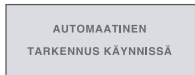
Käytä tätä painiketta siirtyäksesi kohtiin **ALKUPERÄINEN KUVASUHDE, KAKSOISLEVY, CINEMA TILA**; Katso lisätietoja sivulta 19~20.

### 3 MODE -painike

Katso lisätietoja sivulta 21~22.



## 4 AUTO-painike



### KUVAN AUTOMAATTISÄÄTÖ

Säätäessä näyttöasetuksia, kosketa aina **AUTO**-painiketta ennen On Screen Displaylle (OSD) siirtymistä. (Vain analoginen tila)

Tämä säätää automaattisesti näyttökuvaa ideaaliasetuksiin nykyiselle resoluutiokoolle (näyttömoodi).

Paras näyttötila on

**IPS226V/IPS236V : 1920 x 1080**

## 5 INPUT-painike (Lähteen pikavalinta)

Käytä tätä painiketta valitaksesi lähteen tulo.

Kun kaksi tulosignaalien ainakin on kytketty, voit valita tulosignaali (D-SUB/DVI/HDMI) haluat. Kun vain yksi signaali on kytketty, se tunnistetaan automaattisesti. Oletusasetus on D-Sub.

## 6 EXIT -painike

Poistu OSD: stä.

## 7 Virtapainike & Merkkivalo

Paina tätä painiketta, kun haluat kytkeä tai katkaista virran.

Virran osoitin pysyy sinisenä, jos näyttö juoksee oikein (On-tila). Jos näyttö on Unitilassa (Virransäästö), virran osoitin vilkkuu sinisenä.

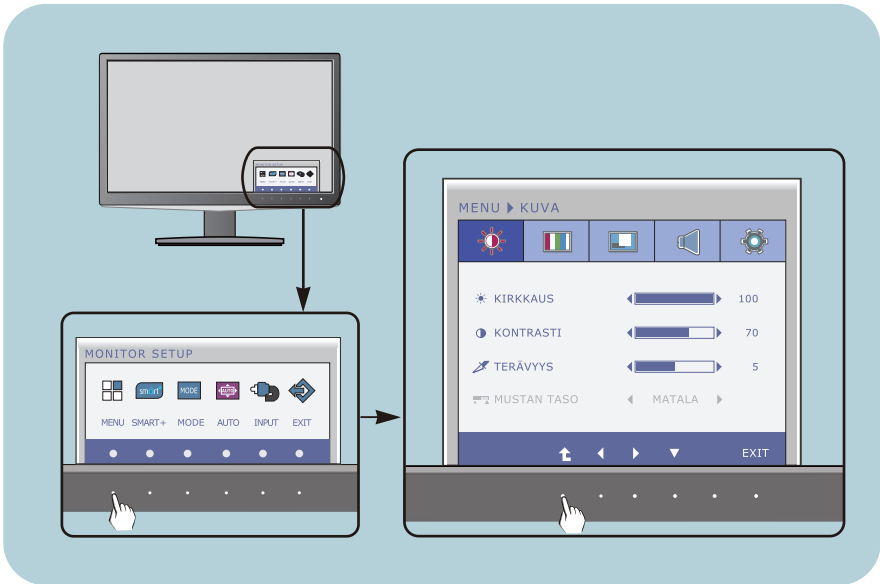
## Kuvan säätäminen

Näyttökuvan koon, sijainnin ja toimintaparametrien säätäminen onnistuu nopeasti ja helposti käyttämällä näyttövalikon asetuksia.

Alla on lyhyt esimerkki asetusten muuttamisesta.

Seuraavilla sivuilla kuvataan säätöjä ja valintoja, joita voidaan tehdä kuvaruutuvalikon avulla.

Kun haluat muuttaa näyttövalikon asetuksia, noudata seuraavia ohjeita:



- 1 Paina harkinnanvarainen **Painiketta**, valitse päävalikosta OSD näkyviin.
- 2 Pääsyn valvontaa, vastaavilla **Painikkeilla**.
- 3 Säädä kuva haluamaksesi painamalla **◀/▶ -painikkeita**. Valitse alivalikosta muita vaihtoehtoja painamalla **⬆ -painiketta**.
- 4 Paina **EXIT-Painiketta** poistuaksesi OSD: stä.

# Näyttövalikon asetusten valitseminen ja muuttaminen

Seuraavassa taulukossa on lueteltu kaikki näytön asetus- ja säätövalikot.

**DSUB** : D-SUB (Analoginen signaali) sisääntulo

**DVI-D** : DVI-D (Digitaalinen signaali) sisääntulo

**HDMI** : HDMI sisääntulo

Päävalikko	Alivalikko	Tuetut signaalit	Kuvaus
<b>KUVA</b>	KIRKKAUS KONTRASTI TERÄVYYS	<b>DSUB</b> <b>DVI-D</b> <b>HDMI</b>	Standardikuvien asetus.
	MUSTAN TASO	<b>HDMI</b>	
<b>VÄRI</b>	VÄRILÄMP  (ESIASETUS)   (KÄYTTÄJÄ) LÄMMIN NORMAALI KYLMÄ	<b>DSUB</b> <b>DVI-D</b> <b>HDMI</b>	Värin lämpötilan säätö.
	KUUSI VÄRIÄ (PUNAINEN/ VIHREÄ/ SININEN/ SYAANI/ MAGENTA/ KELTAINEN) SÄVY KYLLÄISYYS PUNAINEN VIHREÄ SININEN		
	GAMMA VÄRIEN PALAUTUS		
<b>NÄYTTÖ</b>	VAAKASUORA PYSTYSUORA	<b>DSUB</b>	Muuttavat kuvan sijaintia näytössä
	KELLO VAIHE	<b>DSUB</b>	Parantavat kuvan selkeyttä, vakautta ja terävyyttä
	OVERSCAN	<b>HDMI</b>	
<b>VOIMAKKUUS</b>		<b>HDMI</b>	Voit säätää äänen voimakkuutta
<b>MUUT</b>	KIELI VIRRANILMAISIN	<b>DSUB</b> <b>DVI-D</b> <b>HDMI</b>	Muuttavat näytön tilaa käyttöympäristön mukaan
	VALKOINEN TASAPAINO	<b>DSUB</b>	
	TEHDASASETUKSET	<b>DSUB</b> <b>DVI-D</b> <b>HDMI</b>	

# Näyttövalikon asetusten valitseminen ja muuttaminen

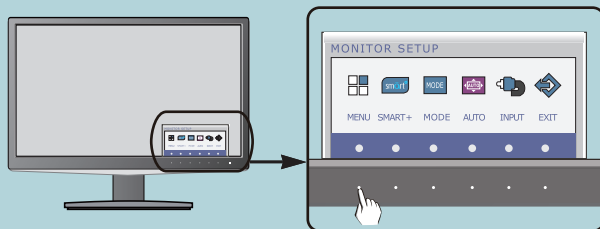
Päävalikko	Alivalikko	Tuetut signaalit	Kuvaus
SMART+	ALKUPERÄINEN KUVASUHDE	DSUB DVI-D HDMI	Kuvan koon asetus
	KAKSOISLEVY CINEMA TILA	DSUB DVI-D	
MODE	KÄYTTÄJÄ	DSUB DVI-D HDMI	Toiminto, missä käyttäjä voi säätää kaikkia kohteita. Toiminnolla voidaan säätää päävalikon väritilaa.
	ELOKUVA		Toiminto, missä näyttö säädetään parhaalle mahdolliselle videon katselutilalle.
	KIRJOITUS		Toiminto, missä näyttö säädetään parhaalle mahdolliselle tekstitoiminnolle.
	VALOKUVA		Toiminto, missä näyttö säädetään parhaalle mahdolliselle kuvien katselutilalle.
	sRGB		Toiminto, missä näyttö säädetään vakio sRGB- tilalle.

## HUOMAUTUS

- Kuvakkeiden järjestys voi vaihdella näytön mallin mukaan (sivut 12~22).

# Näyttövalikon asetusten valitseminen ja muuttaminen

- ■ ■ Edellä esiteltiin asetusten valitsemista ja säätämistä näyttövalikon avulla. Seuraavassa on lueteltu näyttövalikon kaikkien vaihtoehtojen kuvakkeet, nimet ja kuvaukset.



Paina **MENU (VALIKKO)** -painiketta, jotta päävalikko tulee näkyviin.

**Valikon nimi** — MENU > KUVA

**Kuvakkeet** — [Icons for brightness, contrast, sharpness, black level, and settings]

**Alivalikot** — [Brightness, Contrast, Sharpness, Black Level]

**Painike vihje**

- **EXIT** : Lopeta
- **◀ ▶** : Säädä (suurennä/pienennä)
- **▼** : Valitse toinen alivalikko
- **⬆** : Käynnistä alivalikon haku uudelleen

## HUOMAUTUS

- Näyttövalikon kielivaihtoehdot voivat olla erilaiset kuin tässä oppaassa on esitetty.

Päävalikko

Alivalikko

Kuvaus



KUVA



- **Exit** : Lopeta
- ◀ : Pienennä
- ▶ : Suurennä
- ▼ : Valitsee toisen alivalikon
- ↶ : Käynnistä alivalikon haku uudelleen

**KIRKKAUS**

Säätää näytön kirkkautta.

**KONTRASTI**

Säätää näytön kontrastia.

**TERÄVYYS**

Säätää näytön selkeyttä.

**MUSTAN TASO**

Voit asettaa offset-tason. Jos valitset arvon "KORKEA", ruutu on kirkas ja jos valitset arvon "MATALA", ruutu on tumma (pätee vain HDMI-tulolle).

\* Offset-taso? Kriteerinä videosaerialle se tarkoittaa tummintaa ruutua, minkä näyttö pystyy toistamaan.



Päävalikko

Alivalikko

Kuvaus



VÄRI

ESIASETUS –tila



**VÄRILÄMP**

Valitse joko **ESIASET** tai **KÄYTTÄJÄ** näytön värin säätämiseksi.

**ESIASETUS**

Valitse esiasetettu värin lämpötila.

- **LÄMMIN**: Lämmin värilämpötilan näytön määrittäminen
- **NORMAALI**: Määritä näytön normaali värilämpötilan.
- **KYLMÄ**: Määritä näytön värilämpötilan jäähtyä.

KÄYTTÄJÄ –tila



**KÄYTTÄJÄ**

**KUUSI VÄRIÄ**

Asettaa ja tallentaa sävyn ja saturaation kuudelle värille (PUNAINEN/VIHREÄ/SININEN/SYAANI/MAGENTA/KELTAINEN) vastaamaan käyttäjän vaatimuksia.

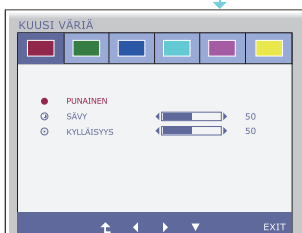
**SÄVY**

Säätää näytön sävyä.

**KYLLÄISYYS**

Säätää värin terävyyttä näytöllä.

Alemmat arvot tekevät värin terävyyden heikommaksi ja värit vaaleammiksi kun taas korkeammat arvot tekevät värin terävyyden vahvemmaksi ja värit tummemmiksi.



**PUNAINEN**

Muuttaa punaisen värin määrää.

**VIHREÄ**

Muuttaa vihreän värin määrää.

**SININEN**

Muuttaa sinisen värin määrää.

**GAMMA**

Aseta oma gamma-arvo. : 1,8/2,0/2,2/2,4/2,6 Korkeat gamma-arvot tuottavat näytöllä vaaleasävyyisen kuvan ja matalat gamma-arvot tummasävyyisen kuvan.

**VÄRIEN PALAUTUS**

Palauttaa väriasetukset takaisin tehdasasetuksille nykyiselle virransyöttölaitteelle.

- **Exit** : Lopeta
- ◀ : Pienennä
- ▶ : Suurennä
- ▼ : Valitsee toisen alivalikon
- ⬆ : Käynnistä alivalikon haku uudelleen

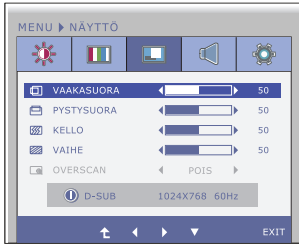
## Päävalikko

## Alivalikko

## Kuvaus



### NÄYTTÖ



- **Exit** : Lopeta
- ◀ : Pienennä
- ▶ : Suurena
- ▼ : Valitsee toisen alivalikon
- ⬆ : Käynnistä alivalikon haku uudelleen

**VAAKASUORA** Siirtää kuvaa vasemmalle tai oikealle.

**PYSTYSUORA** Siirtää kuvaa ylös tai alas.

### KELLO

Poistaa kuvan taustalta pystysuorat juovat tai raidat. Samalla voit muuttaa kuvan vaakasuuntaista kokoa.

### VAIHE

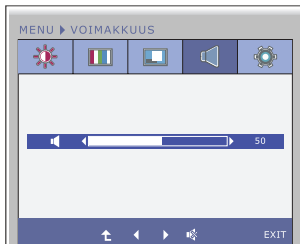
Säätää näytön terävyyttä. Tämä toiminto poistaa vaakasuoran kohinan sekä muuttaa merkit selvemmiksi tai terävämmiksi.

### OVERSCAN

Valitsee lähtökuvaa-alueen DTV-ajastukselle HDMI-tuloliitännässä. (vain HDMI-tuloliitännällä)  
Kun liittää **AV**-laitteeseen, suosittelee **overscan** toiminto päälle.



### VOIMAKKUUS



- **Exit** : Lopeta
- ◀ : Pienennä
- ▶ : Suurena
- 🔇 : Mykkä
- ⬆ : Käynnistä alivalikon haku uudelleen

### VOIMAKKUUS

Jos haluat säätää Pään kuuloke Kuuloke äänenvoimakkuutta. (vain HDMI-tuloliitännällä)

Päävalikko

Alivalikko

Kuvaus



MUUT



- **Exit** : Lopeta
- ◀ : Säädä
- ▶ : Säädä
- ▼ : Valitsee toisen alivalikon
- ↗ : Käynnistä alivalikon haku uudelleen

**KIELI**

Valitsee valikoissa käytettävän kielen.

**VIRRRANILMAISIN**

Tällä asetuksella voit valita, onko näytön etupaneelissa oleva virran merkkivalo käytössä.

Jos valitset **OFF**, se on pois päältä.

Jos valitset **ON (PÄÄLLÄ)**, merkkivalo syttyy automaattisesti.

**VALKOINEN TASAPAINO**

Jos näyttökortin lähtösignaali ei ole vaatimusten mukainen, värien laatu voi heikentyä signaalin vääristymien takia. Tällä toiminnolla säädetään signaalin taso näyttökortin lähtösignaalin tason mukaiseksi, jotta kuvasta saadaan paras mahdollinen.

Valitse tämä toiminto, jos värit näkyvät mustana ja valkoisena.

**TEHDASASETUKSET**

Palauttaa kaikki muut asetukset paitsi **KIELI** -asetuksen alkuarvoihinsa.

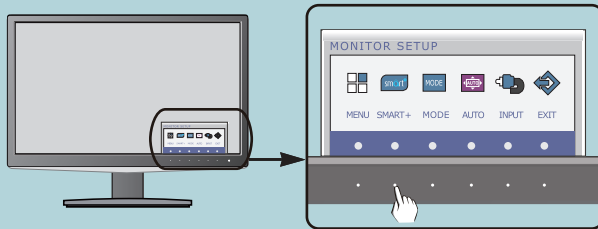
Voit palauttaa asetukset heti painamalla ◀, ▶ -painiketta.

## HUOMAUTUS

- Jos säädöt eivät paranna näytön kuvanlaatua, voit palauttaa tehdasasetukset. Voit tarvittaessa tehdä White Balance (valkotasapaino) -Voit tarvittaessa tehdä WHITE BALANCE(VALKOINEN TASAPAINO) -Tämä toiminto on käytössä ainoastaan silloin, kun tulosignaali on analoginen.

# Näyttövalikon asetusten valitseminen ja muuttaminen

- ■ ■ Edellä esiteltiin asetusten valitsemista ja säätämistä näyttövalikon avulla. Seuraavassa on lueteltu näyttövalikon kaikkien vaihtoehtojen kuvakkeet, nimet ja kuvaukset.



Paina SMART+ -painiketta, jotta päävalikko tulee näkyviin.

**Valikon nimi** — Smart+ ▶ ALKUPERÄINEN KUVASUHDE

**Kuvakkeet** — [Icons for LAAJA and ALKUPERÄINEN]

**Alivalikot** — [Icons for MENU, SMART+, MODE, AUTO, INPUT, EXIT]

**Painikev ihje**

- EXIT : Lopeta
- ◀ ▶ : Siirrä
- ⬆ : Käynnistä alivalikon haku uudelleen

## HUOMAUTUS

- Näyttövalikon kielivaihtoehdot voivat olla erilaiset kuin tässä oppaassa on esitetty.

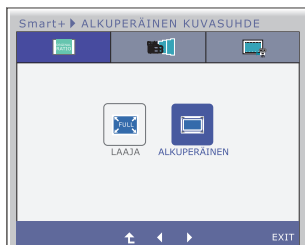
Päävalikko

Alivalikko

Kuvaus



SMART+



## ALKUPERÄINEN KUVASUHDE

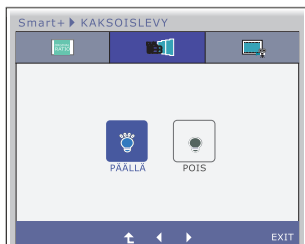
Tämä näyttää kuvan laajakuvamuodossa riippumatta tulevasta videosaalista.

\* Tämä toiminto toimii vain, jos tulo resoluutio on pienempi kuin seurata suhde (16:9).

\* Ennen kuin käytät alla toimintoja, asenna Easy Set Package ohjelma.

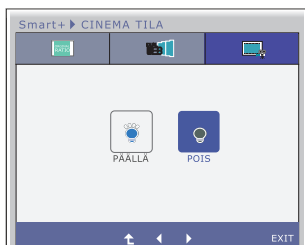


SMART+



## KAKSOISLEVY

- Ohje käyttäjän selata Web tehokkaasti jakamalla puoleen.
- Ohje järjestää ja siirtää ikkunoita näytöllä.
- Ohje käyttäjä voi hallita jaettu ikkunat suhde.



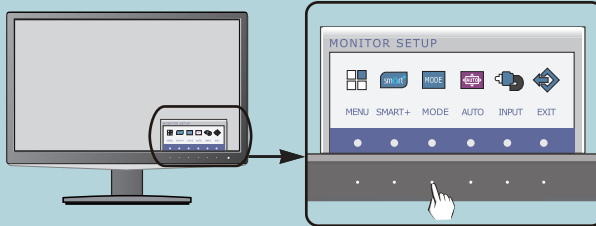
## CINEMA TILA

- Tee silmän mukava vähentämällä taustan kirkkauden Internet-sivuilta.

- **Exit** : Lopeta
- **◀ ▶** : Siirrä
- **↑** : Käynnistä alivalikon haku uudelleen

# Näyttövalikon asetusten valitseminen ja muuttaminen

- ■ ■ Edellä esiteltiin asetusten valitsemista ja säätämistä näyttövalikon avulla. Seuraavassa on lueteltu näyttövalikon kaikkien vaihtoehtojen kuvakkeet, nimet ja kuvaukset.



Paina MODE -painiketta, jotta päävalikko tulee näkyviin.

## Valikon nimi

Kuvakkeet

Alivalikot

Painikev ihje

MODE

KÄYTTÄJÄ ELOKUVA KIRJOITUS VALOKUVA sRGB

EXIT

- EXIT : Lopeta
- ◀▶ : Siirrä
- ⬆ : Käynnistä alivalikon haku uudelleen

## HUOMAUTUS

- Näyttövalikon kielivaihtoehdot voivat olla erilaiset kuin tässä oppaassa on esitetty.

# Näyttövalikon asetusten valitseminen ja muuttaminen

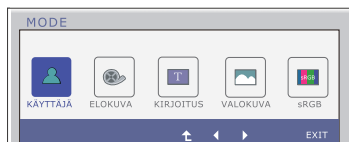
Päävalikko

Alivalikko

Kuvaus

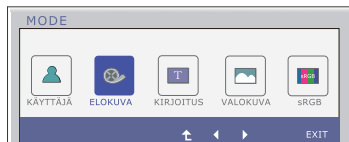


**MODE**



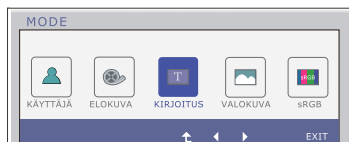
**KÄYTTÄJÄ**

Toiminto, missä käyttäjä voi säätää kaikkia kohteita. Toiminnolla voidaan säätää päävalikon väritilaa.



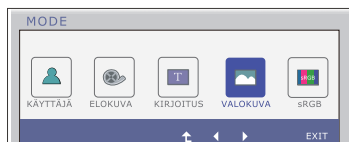
**ELOKUVA**

Toiminto, missä näyttö säädetään parhaalle mahdolliselle videon katselutilalle.



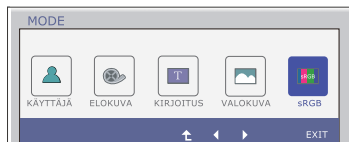
**KIRJOITUS**

Toiminto, missä näyttö säädetään parhaalle mahdolliselle tekstitoiminnolle.



**VALOKUVA**

Toiminto, missä näyttö säädetään parhaalle mahdolliselle kuvien katselutilalle.



**sRGB**

Toiminto, missä näyttö säädetään vakio sRGB- tilalle.

- **Exit** : Lopeta
- **◀ ▶** : Siirrä
- **⬆** : Käynnistä alivalikon haku uudelleen

Tarkista seuraavat seikat, ennen kuin soitat huoltoon.

Näytössä ei ole kuvaa	
<ul style="list-style-type: none"><li>● Onko näytön virtajohto kytketty?</li><li>● Onko virransoittimen valo päällä?</li><li>● Vilkkuuko virran merkkivalo?</li><li>● Onko näytössä teksti <b>OUT OF RANGE (ALUEEN ULKOPUOLELLA)?</b></li><li>● Onko näytössä teksti <b>CHECK SIGNAL CABLE (TARKISTA SIGNAALIKAAPELI)?</b></li></ul>	<ul style="list-style-type: none"><li>• Varmista, että virtajohto on kunnolla kytketty pistorasiaan.</li><li>• Paina Virtapainiketta.</li><li>• Jos näyttö on virransäästötilassa, aktivoi se siirtämällä hiirtä tai painamalla näppäimistön mitä tahansa näppäintä.</li><li>• Kytke tietokoneeseen virta.</li><li>• Tämä teksti tarkoittaa sitä, että tietokoneesta (näyttökortista) tuleva signaali on näytön vaakatai pystytaajuusalueen ulkopuolella. Katso tämän oppaan kohta Tekniset tiedot ja muuta näyttökortin asetuksia.</li><li>• Tämä teksti tarkoittaa sitä, että tietokoneen ja näytön välistä signaaliikaapelia ei ole kytketty. Tarkista signaaliikaapeli ja yritä uudelleen.</li></ul>

Näytössä on teksti OSD LUKITTU	
<ul style="list-style-type: none"><li>● Tuleeko näyttöön teksti <b>OSD LUKITTU</b> kun painat <b>MENU (VALIKKO)</b> -painiketta?</li></ul>	<ul style="list-style-type: none"><li>• Voit lukita näytön asetukset, jotta niitä ei muuteta vahingossa. Voit vapauttaa asetusten lukituksen milloin tahansa painamalla <b>MENU (VALIKKO)</b> -painiketta muutamia sekunteja. Teksti <b>OSD VAPAUTETTU</b> tulee näkyviin.</li></ul>



## Näyttökuvassa on vikaa

- |   |  |
|---|--|
| <ul style="list-style-type: none"><li>● <b>Kuvan sijainti ei ole oikea.</b></li></ul>                                   | <ul style="list-style-type: none"><li>• Valitse kuvan automaattinen säätö painamalla <b>AUTO (AUTOMAATTINEN)</b>-painiketta. Jos tulos ei ole tyydyttävä, säädä kuvan sijaintia <b>ASENTO</b> -valikon toiminnoilla <b>HORIZONTAL (VAAKA)</b> ja <b>VERTICAL (PYSTY)</b>.</li></ul>  |
| <ul style="list-style-type: none"><li>● <b>Kuvaruudun taustalla näkyy pystysuoria juovia tai raitoja.</b></li></ul>     | <ul style="list-style-type: none"><li>• Valitse kuvan automaattinen säätö painamalla <b>AUTO (AUTOMAATTINEN)</b>-painiketta. Jos tulos ei ole tyydyttävä, yritä häivyttää juovat tai raidat käyttämällä näyttövalikon <b>CLOCK (KELLO)</b> -asetusta.</li></ul>  |
| <ul style="list-style-type: none"><li>● <b>Kuvassa on vaakasuuntaista kohinaa tai teksti ei näy terävänä.</b></li></ul> | <ul style="list-style-type: none"><li>• Valitse kuvan automaattinen säätö painamalla <b>AUTO (AUTOMAATTINEN)</b>-painiketta. Jos tulos ei ole tyydyttävä, yritä häivyttää vaakasuuntainen kohina käyttämällä näyttövalikon <b>PHASE (VAIHE)</b> -asetusta.</li><li>• Valitse tietokoneessa <b>Ohjauspaneeli --&gt; Näyttö --&gt; Asetukset</b> ja valitse näytölle suositeltu tarkkuus tai säädä kuva mahdollisimman hyväksi. Valitse väriasetukseksi parempi kuin 24 bittiä (True Color).</li></ul> |

## TÄRKEÄÄ

- Valitse tietokoneessa **Ohjauspaneeli --> Näyttö --> Asetukset** ja tarkista, onko näytön tarkkuutta tai virkistystaajuutta muutettu. Jos on, valitse näyttökortin asetuksilla suositeltu tarkkuus.
- Jos ei valita suositeltua tarkkuutta (optimiresoluutiota), kirjaimet saattavat näkyä sumeina ja näyttö voi himmetä tai vääristyä taikka osa siitä voi jäädä näkymättä. Varmista, että valitset oikean tarkkuuden.
- Asetustapa saattaa vaihdella tietokone- ja käyttöjärjestelmä O/S (Operation System) -kohtaisesti, eikä näytönohjain ehkä tue edellä mainittua tarkkuutta. Ota tarvittaessa yhteyttä tietokoneen tai näytönohjaimen valmistajaan.

## Näyttökuvassa on vikaa

- |   |  |
|---|--|
| <ul style="list-style-type: none"><li>● <b>Kuva on mustavalkoinen tai väreissä on virheitä.</b></li></ul> | <ul style="list-style-type: none"><li>• Tarkista, että signaalikaapeli on kunnolla kytketty. Kiristä ruuvit tarvittaessa.</li><li>• Varmista, että näyttökortti on kunnolla asetettu paikalleen.</li><li>• Valitse tietokoneessa <b>Ohjauspaneeli --&gt; Näyttö --&gt; Asetukset</b> ja valitse näyttöasetukseksi parempi kuin 24 bittiä (True Color).</li></ul> |
| <ul style="list-style-type: none"><li>● <b>Näyttö välkky.</b></li></ul>                                   | <ul style="list-style-type: none"><li>• Tarkista, onko näyttö lomitetussa tilassa. Jos on, valitse suositeltu tarkkuus.</li></ul>  |

## Onko näytössä teksti "Unrecognized monitor, Plug & Play (VESA DDC) monitor found"?

- |   |  |
|---|--|
| <ul style="list-style-type: none"><li>● <b>Oletko asentanut näyttöajurin?</b></li></ul> | <ul style="list-style-type: none"><li>• Muista asentaa näyttöajuri näytön mukana toimitetulta CD-levyltä (tai levykkeeltä). Voit myös ladata ajurin Web-sivustosta <a href="http://www.lg.com">http://www.lg.com</a>.</li><li>• Varmista, että näyttökortti tukee Plug &amp; Play -ominaisuutta.</li></ul> |
|---|--|

## Äänitoiminto ei toimi

- |  |   |
|--|---|
| <ul style="list-style-type: none"><li>● <b>Kuva OK &amp; Ei ääntä.</b></li></ul> | <ul style="list-style-type: none"><li>• Tarkista onko äänenvoimakkuus "0".</li><li>• Tarkista onko ääni vaimennettu.</li><li>• HDMI-kaapeli asennettu oikein.</li><li>• Kuulokkeiden kaapeli asennettu oikein.</li><li>• Tarkista äänen formaatti. Älä syöttöä tiivistettyyn äänen formaattiin.</li></ul> |
|--|---|

<b>Näyttö</b>	54,6 cm (21,5 tuuma) litteä aktiivimatriisineskostekidenäyttö Häikäisyestopinnoite Näkyvän osan lävistäjä: 54,6 cm (Pikseliväli) 0,248 x 0,248 mm	
<b>Synkronitulo</b>	Vaakataajuus Pystytaajuus  Signaalin muoto	30 kHz to 83 kHz (Automaattinen) Analoginen, Digitaalinen: 56 Hz to 75 Hz (Automaattinen) HDMI: 56 Hz to 61 Hz (Automaattinen)  Ulkoinen tahdistus Digitaalinen
<b>Videotulo</b>	Liitin  Signaalin muoto	15-nastainen D-Sub DVI-D (digitaalinen) 19-nastainen HDMI Analoginen (0,7 Vp-p/75 ohm), digitaalinen, HDMI
<b>Tarkkuus</b>	Suurin Suositeltu	VESA 1920 x 1080 60 Hz VESA 1920 x 1080 60 Hz
<b>Plug&amp;Play</b>	DDC 2B(Analoginen, Digitaalinen, HDMI)	
<b>Tehontarve</b>	Virta kytketty Lepotila Virta katkaistu	: 35 W(Nimellinen) ≤ 0,5 W ≤ 0,5 W
<b>Mitat ja paino</b>	<b>Jalustan kanssa</b> Leveys 51,48 cm Korkeus 40,30 cm Syvyys 23,00 cm	<b>Ilman jalustaa</b> Leveys 51,48 cm Korkeus 33,22 cm Syvyys 4,04 cm
	Paino (ilman pakkausta) 3,4 kg	
<b>Alue</b>	Kallistus : -5° to 15°	
<b>Virransyöttö</b>	19 V $\overline{\text{---}}$ 2,0 A	
<b>Adattore CA/CC</b>	Tyyppi PA-1650-68, tehdasvalmistettu LITEON TECHNOLOGY CORP. Tai Tyyppi EADP-40LB B, tehdasvalmistettu Delta Electronics, Inc.	
<b>Ympäristövaatimukset</b>	<b>Käyttöympäristö</b> Lämpötila 10 to 35 °C Kosteus 10 to 80 %, ei tiivistyvä  <b>Säilytysympäristö</b> Lämpötila -20 to 60 °C Kosteus 5 to 90 %, ei tiivistyvä	
<b>Jalusta</b>	Kiinnitetty ( <input type="checkbox"/> ), Irrotettu ( <input type="checkbox"/> )	
<b>Virtajohto</b>	Pistorasiaan kytkettävä pistoke	

**HUOMAUTUS**

- Oikeus tässä oppaassa esitettyjen tietojen muutoksiin pidätetään.

<b>Näyttö</b>	58,4 cm (23,0 tuuma) litteä aktiivimatriisineskostekidenäyttö Häikäisynestopinnoite Näkyvän osan lävistäjä: 58,4 cm (Pikseliväli) 0,265 x 0,265 mm	
<b>Synkronitulo</b>	Vaakataajuus Pystytaajuus Signaalin muoto	30 kHz to 83 kHz (Automaattinen) Analoginen, Digitaalinen: 56 Hz to 75 Hz (Automaattinen) HDMI: 56 Hz to 61 Hz (Automaattinen) Ulkoinen tahdistus Digitaalinen
<b>Videotulo</b>	Liitin Signaalin muoto	15-nastainen D-Sub DVI-D (digitaalinen) 19-nastainen HDMI Analoginen (0,7 Vp-p/75 ohm), digitaalinen, HDMI
<b>Tarkkuus</b>	Suurin Suositeltu	VESA 1920 x 1080 60 Hz VESA 1920 x 1080 60 Hz
<b>Plug&amp;Play</b>	DDC 2B(Analoginen, Digitaalinen, HDMI)	
<b>Tehontarve</b>	Virta kytketty Lepotila Virta katkaistu	: 36 W(Nimellinen) ≤ 0,5 W ≤ 0,5 W
<b>Mitat ja paino</b>	<b>Jalustan kanssa</b> Leveys 54,87 cm Korkeus 42,19 cm Syvyys 23,00 cm	<b>Ilman jalustaa</b> Leveys 54,87 cm Korkeus 35,04 cm Syvyys 3,90 cm
	Paino (ilman pakkausta) 3,9 kg	
<b>Alue</b>	Kallistus : -5° to 15°	
<b>Virransyöttö</b>	19 V $\equiv$ 2,0 A	
<b>Adattore CA/CC</b>	Tyyppi PA-1650-68, tehdasvalmistettu LITEON TECHNOLOGY CORP. Tai Tyyppi EADP-40LB B, tehdasvalmistettu Delta Electronics, Inc.	
<b>Ympäristövaatimukset</b>	<b>Käyttöympäristö</b> Lämpötila 10 to 35 °C Kosteus 10 to 80 %, ei tiivistyvä	<b>Säilytysympäristö</b> Lämpötila -20 to 60 °C. Kosteus 5 to 90 %, ei tiivistyvä
<b>Jalusta</b>	Kiinnitetty ( <input type="checkbox"/> ), Irrotettu ( <input type="radio"/> )	
<b>Virtajohto</b>	Pistorasiaan kytkettävä pistoke	

**HUOMAUTUS**

- Oikeus tässä oppaassa esitettyjen tietojen muutoksiin pidätetään.

## Näyttötilat (Tarkkuus)

### ■ DSUB-/DVI-ajastus

Näyttötila (tarkkuus)		Vaakataajuus (kHz)	Pystytaajuus (Hz)
1	720 x 400	31,468	70
2	640 x 480	31,469	60
3	640 x 480	37,500	75
4	800 x 600	37,879	60
5	800 x 600	46,875	75
6	1024 x 768	48,363	60
7	1024 x 768	60,123	75
8	1152 x 864	67,500	75
9	1280 x 1024	63,981	60
10	1280 x 1024	79,976	75
11	1680 x 1050	65,290	60
*12	1920 x 1080	67,500	60

\* Suositeltu tila

### ■ HDMI-ajastus

Näyttötila (tarkkuus)		Vaakataajuus (kHz)	Pystytaajuus (Hz)
1	480P	31,50	60
2	576P	31,25	50
3	720P	37,50	50
4	720P	45,00	60
5	1080i	28,12	50
6	1080i	33,75	60
7	1080P	56,25	50
8	1080P	67,50	60

## Merkkivalo

Tila	Väri
Virta kytketty	Sininen
Lepotila	Sininen vilkkuminen
Virta katkaistu	Ei pala

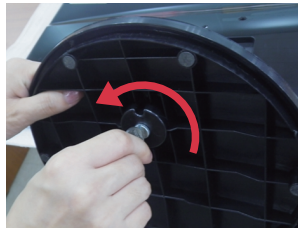
# Seinäasennuslevyn asentaminen

**Tämä näyttö täyttää seinäasennuslevyn tai muunto-osan tekniset vaatimukset.**

- 1.** Aseta monitori etupuoli alaspäin pehmeään kankaan päälle.



- 2.** Kun halutaan hajottaa monitorin jalusta pohja, käytä kolikon kääntää ruuvia vastapäivään.



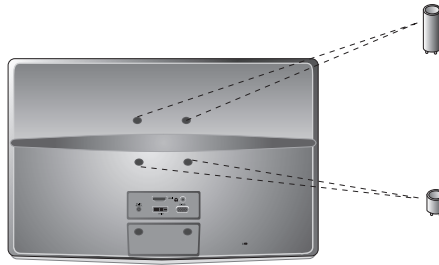
- 3.** Irrota jalustan pohjalevy paikaltaan vetämällä sitä.



- 4.** Poista Runko.



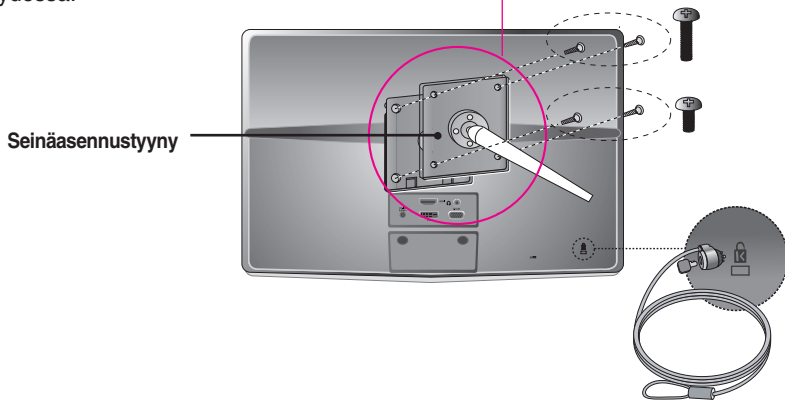
## 5. Seinäasennuslevyn asentaminen



### Seinäasennuslevy (hankittava erikseen)

Tämä näyttö voidaan kiinnittää jalustaan tai seinäasennuslevyn avulla seinään.

Kato asennusoppaasta lisätietoja siitä, kumpi osa toimitetaan seinäasennuslevyn hankinnan yhteydessä.



### Kensington-lukko

Lukkoon voidaan kiinnittää lukituskaapeli, jollaisia myydään tietokoneliikkeissä.



Lue kaikki turvaohjeet huolellisesti ennen tuotteen käyttöä.

Säilytä käyttöopas (CD) tallessa tulevaa käyttöä varten.

Laitteen malli- ja sarjanumero sijaitsevat laitteen takana tai toisella sivulla. Kirjoita ne alle muistiin siltä varalta, että sinun täytyy ottaa yhteyttä huoltoon.

MALLI \_\_\_\_\_

SARJANUMERO \_\_\_\_\_

ENERGY STAR is a set of power-saving guidelines issued by the U.S. Environmental Protection Agency(EPA).



As an ENERGY STAR Partner LGE U. S. A.,Inc. has determined that this product meets the ENERGY STAR guidelines for energy efficiency.