



ESPAÑOL

MANUAL DEL PROPIETARIO MONITOR LCD

Lea este manual con cuidado antes de utilizar el equipo y guárdelo para futuras consultas.

MODELOS DE MONITOR LCD
IPS226V
IPS236V

www.lg.com

Esta unidad se diseñó y fabricó para garantizar la seguridad personal; sin embargo, el uso inadecuado de la unidad puede causar descargas eléctricas o riesgo de incendios. Con el fin de permitir un funcionamiento correcto de todas las opciones de seguridad incorporadas en esta pantalla, respete las siguientes normas básicas para su instalación, uso y mantenimiento.

Seguridad

Utilice únicamente el cable de alimentación suministrado con la unidad. Si el cable que va a utilizar no es el suministrado por el proveedor, asegúrese de que ha sido debidamente homologado según la normativa local correspondiente. Si este cable de alimentación tuviera algún defecto, póngase en contacto con el fabricante o con el servicio de reparación autorizado más próximo para sustituirlo por otro.

El cable de alimentación se utiliza como dispositivo de desconexión principal. Asegúrese de que puede acceder fácilmente al enchufe tras la instalación.

Conecte la pantalla únicamente al tipo de fuente de alimentación indicada en las especificaciones de este manual o que figura en la pantalla. Si no está seguro del tipo de fuente de alimentación de que dispone, consulte con su distribuidor.

Las tomas de corriente de CA y los cables de extensión sobrecargados, así como los cables de alimentación desgastados y los enchufes rotos son peligrosos y pueden ser la causa de descargas o incendios. Llame al técnico del servicio de mantenimiento para sustituir estos componentes.

Mientras esta unidad esté conectada a la toma de corriente, seguirá conectada a una fuente de alimentación incluso si apaga la unidad con el interruptor.

No abra la pantalla:

- En el interior no hay componentes que el usuario pueda reparar.
- En el interior el voltaje es alto y peligroso incluso cuando no hay suministro de alimentación.
- Póngase en contacto con su distribuidor si la pantalla no funciona correctamente.

Para evitar lesiones personales:

- No coloque la pantalla en una estantería inclinada a menos que esté correctamente asegurada.
- Utilice únicamente un lugar recomendado por el fabricante.
- No deje que caiga ningún objeto sobre el producto y evite cualquier golpe. No arroje juguetes ni otros objetos a la pantalla del producto. Puede ocasionar daños personales, problemas en el producto y dañar la pantalla.

Para evitar incendios u otros peligros:

- Apague siempre la pantalla (OFF) si va a salir de la habitación por un tiempo prolongado. Nunca deje la pantalla encendida (ON) cuando salga de casa.
- Evite que los niños arrojen o metan objetos por las aberturas de la pantalla. Algunas piezas internas emiten niveles de voltaje peligrosos.
- No añada accesorios que no hayan sido diseñados para esta pantalla.
- Si no presta atención a la pantalla durante un período de tiempo prolongado, desconéctela de la toma de la pared.
- En caso de tormenta o relámpagos, nunca toque el cable de alimentación ni el cable de señal ya que es muy peligroso. Se puede producir una descarga eléctrica.

Durante la instalación

No coloque objetos sobre el cable de alimentación ni los pase por encima de él; no coloque la pantalla donde el cable de alimentación pueda resultar dañado.

No utilice esta pantalla cerca del agua como en una bañera, un lavabo, un fregadero, en suelo mojado o cerca de una piscina.

Las pantallas incluyen aberturas de ventilación para permitir la expulsión del calor que generen durante el funcionamiento. En caso de bloqueo de estas aberturas, el calor acumulado puede causar fallos o incluso incendios. Por lo tanto, NUNCA:

- Bloquee las ranuras de ventilación inferiores colocando la pantalla en una cama, un sofá, una alfombra, etc.
- Coloque la pantalla en un habitáculo cerrado a menos que disponga de ventilación adecuada.
- Cubra las aberturas con tela u otro material.
- Coloque la pantalla cerca o encima de un radiador o una fuente de calor.

No roce ni golpee la pantalla LCD de matriz activa con nada que sea duro, ya que podría arañarla, estropearla o dañarla de forma permanente.

No presione la pantalla LCD con el dedo por un período de tiempo prolongado, porque podría provocar que la imagen se quedase en la pantalla.

Algunos defectos de punto podrían aparecer como manchas rojas, verdes o azules en la pantalla. Sin embargo, esto no afectará al funcionamiento de la pantalla.

Si es posible, utilice la resolución recomendada para obtener la mejor calidad de imagen en la pantalla LCD. Si se utiliza en otro modo que no sea la resolución recomendada, podrían aparecer en la pantalla algunas imágenes a escala o procesadas. Sin embargo, esto es característico del panel LCD de resolución fija.

Si deja una imagen fija en la pantalla durante un período de tiempo prolongado, puede que la pantalla se dañe y la imagen se deteriore. Asegúrese de que su monitor tiene un salvapantallas. Este fenómeno también ocurre en productos de otros fabricantes, y es un caso que no está contemplado en la garantía.

No golpee ni arañe la parte frontal o lateral de la pantalla con objetos metálicos. Podría causar daños a la pantalla.

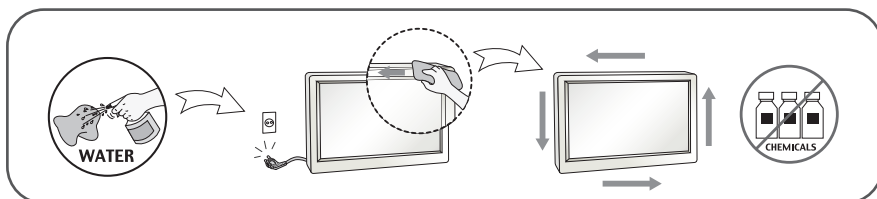
Asegúrese de que el panel mira hacia delante y sujételo con ambas manos para moverlo. Si deja caer el producto, resultaría dañado y podría causar descargas eléctricas o fuego. Póngase en contacto con un servicio técnico para repararlo.

Evite las altas temperaturas y humedad.

Para la visualización con biseles brillantes, el usuario debe considerar la colocación de la pantalla como el bisel puede provocar reflejos molestos de las superficies circundantes claros y luminosos.

Limpieza

- Desenchufe la pantalla antes de limpiar su superficie.
- Utilice un paño ligeramente húmedo, no mojado. No utilice un aerosol directamente sobre la pantalla porque un exceso de pulverización puede provocar descargas eléctricas.
- Al limpiar el producto, desenchufe el cable de alimentación y frótelo suavemente con un paño suave para evitar arañarlo. No lo limpie con un paño mojado ni pulverice agua ni ningún otro líquido directamente sobre el producto. Podría causar descargas eléctricas. (No utilice productos químicos como el benceno, disolventes de pintura o alcohol)
- Pulverice agua sobre un paño suave de 2 a 4 veces y úselo para limpiar el chasis frontal; frote sólo en una dirección. Demasiada humedad puede causar la aparición de manchas.



Volver a embalar

- No tire la caja ni los materiales de embalaje. Son un contenedor idóneo para transportar la unidad. Cuando traslade la unidad a otra ubicación, vuelva a embalarla en su material original.

Cómo deshacerse de materiales contaminantes de forma segura

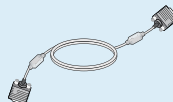
- No se deshaga de este producto de la misma forma que lo haría con los residuos generales de su hogar.
- Debe hacerlo según las normativas locales correspondientes.

!!! Gracias por seleccionar productos LGE !!!

- Asegúrese de que los artículos siguientes se han incluido con su monitor. Si falta alguno, póngase en contacto con su distribuidor.



**Guía de usuario/
Tarjetas**



**Cable de señal D-Sub de 15
contactos**

(Para configurarlo, el cable de señal puede haberse conectado al producto antes del envío.)



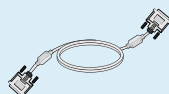
Cable de alimentación



Adaptador AC/CC
(Dependiendo del país)

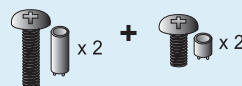


Adaptador AC/CC
(Dependiendo del país)



Cable de señal DVI-D

(Esta característica no está disponible en todos los países.)



Tornillos

NOTA

- Estos accesorios pueden parecer distintos de los mostrados aquí.
- El usuario debe utilizar cables de interfaz de señal blindados (cable D-sub de 15 pines, cable DVI-D) con núcleos de ferrita para mantener la conformidad con el estándar del producto.

Conexión de la pantalla

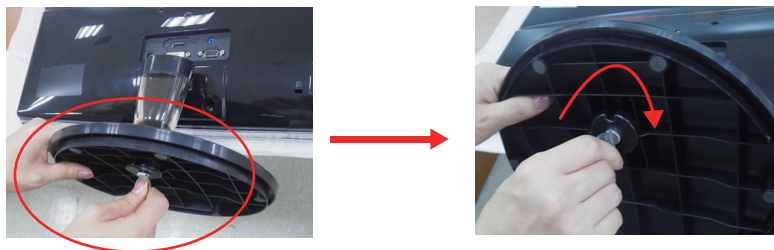
- Antes de instalar el monitor, asegúrese de que no se está suministrando alimentación ni al monitor, ni al sistema informático ni a otros dispositivos conectados.

Conexión y desmontaje de la base

1. Coloque el monitor cara abajo sobre un paño suave.



2. Utilice una moneda para apretar el tornillo de la parte trasera del soporte en el sentido de las agujas del reloj.



3. Una vez realizado el montaje levante el monitor con cuidado y vuélvalo hacia el frente.
4. Cuando desee desmontar el monitor del soporte, utilice una moneda para girar el tornillo en el sentido contrario de las agujas del reloj.



Importante

- Esta ilustración muestra el modelo de general de conexión. Su monitor puede ser distinto a los elementos que se muestran en la ilustración.
- No mantenga el producto boca abajo sujetándolo únicamente por la base de soporte. El producto podría caerse y dañarse o causarle lesiones en el pie.

- Antes de instalar el monitor, asegúrese de que no se está suministrando alimentación ni al monitor, ni al sistema informático ni a otros dispositivos conectados.

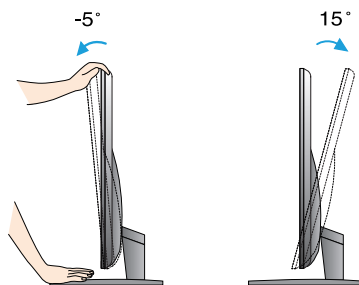
Colocación de la pantalla

Tras la instalación, ajuste el ángulo como se muestra a continuación.

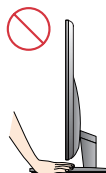
* Con base de soporte

Ajuste la posición del panel de diferentes formas, para conseguir la máxima comodidad.

- Rango de inclinación : -5° a 15°



- No toque ni apriete la pantalla al ajustar el ángulo del monitor.
- Cuando ajuste el ángulo de la pantalla, no ponga el dedo entre la parte superior del monitor y el cuerpo del soporte. Si lo hace, podría hacerse daño en los dedos.

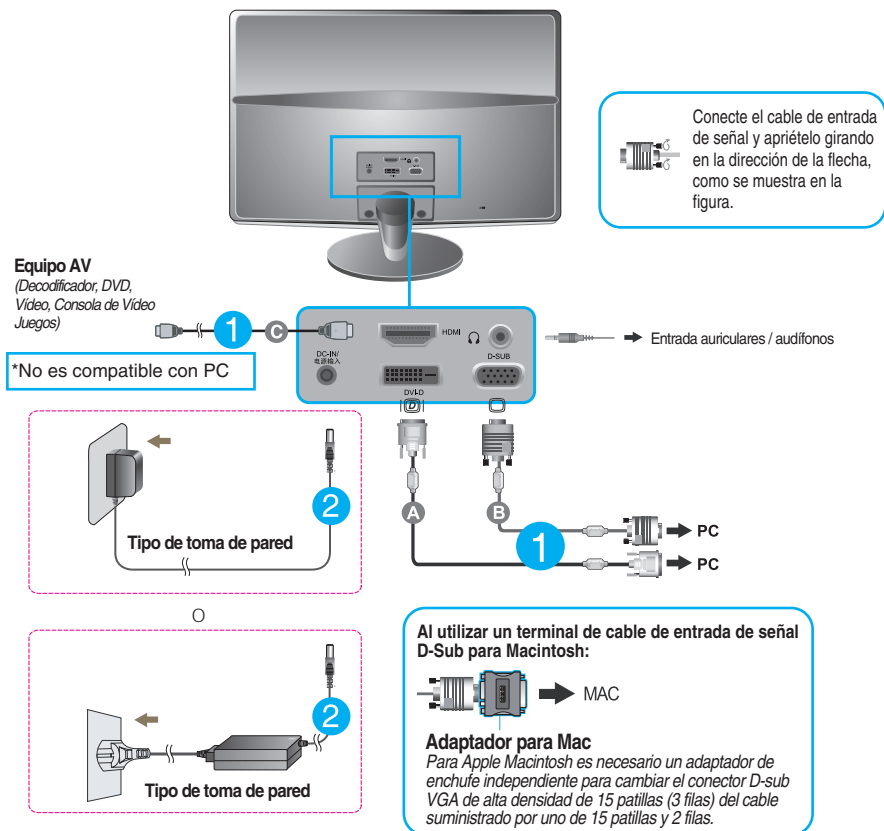


ERGONOMÍA

- Para mantener una posición de visión ergonómica y cómoda, se recomienda que el ángulo de inclinación hacia delante supere los 5 grados.

Conexión al PC

1. Antes de configurar el monitor, asegúrese de haber desconectado la corriente, el ordenador y cualquier otro dispositivo.
2. Conecte el cable de entrada de señal **1** y el cable de alimentación **2** en orden y, a continuación, apriete el tornillo del cable de señal.
 - A Conecte el cable DVI-D (Señal digital)
 - B Conecte el cable D-sub (Señal analógica)
 - C Conecte el cable HDMI

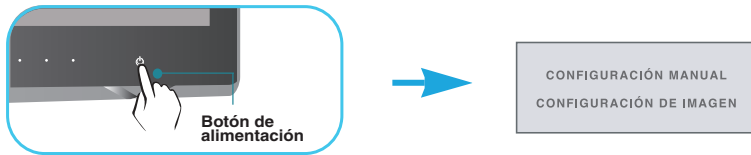


NOTA

- Esta es una imagen simplificada de la parte posterior.
- Esta vista de la parte posterior es la de un modelo general; su pantalla puede variar respecto a la que se muestra.

Conexión al PC

3. Pulse el botón de encendido del panel frontal para encender el equipo. Al encender el monitor, la **“Función de configuración automática de imagen”** se ejecutará automáticamente. (Sólo para el modo analógico)

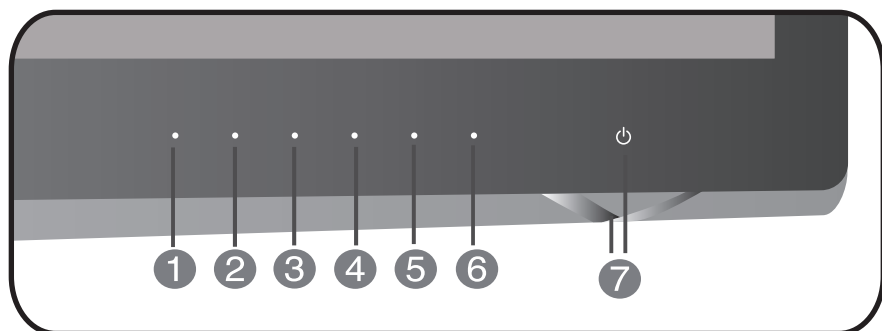


NOTA

'Self Image Setting Function' (Función de configuración de autoimagen): esta función ofrece al usuario una configuración de pantalla óptima. Cuando el usuario conecta el monitor por primera vez, esta función ajusta automáticamente la pantalla a la configuración óptima de cada señal de entrada.

Función "AUTO": Si al utilizar el dispositivo o tras cambiar la resolución de la pantalla, se encuentra con problemas como: pantalla borrosa, letras poco claras, parpadeo de la pantalla o que ésta se ha inclinado, pulse el botón correspondiente a AUTO para mejorar la resolución.

Controles del panel frontal



1 Botón MENU

OSD BLOQUEADO/DESBLOQUEADO

Esta función permite bloquear la configuración de control actual para que no se pueda modificar por error.

Pulse y mantenga presionado el **botón MENU** durante varios segundos. Debería aparecer el mensaje "**OSD BLOQUEADO**".

OSD BLOQUEADO

OSD DESBLOQUEADO

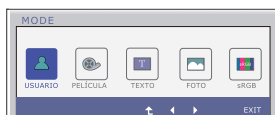
Puede desbloquear los controles del menú en pantalla en cualquier momento pulsando el **botón MENU** durante varios segundos. Debería aparecer el mensaje "**OSD DESBLOQUEADO**".

2 Botón SMART+

Utilice este botón para entrar en las opciones **RELACIÓN ORIGINAL, WEB DUAL, MODO CINEMA**. Para obtener más información, consulte la página 19~20.

3 Botón MODE

Para obtener más información, consulte la página 21~22.



4 Botón AUTO



Ajuste automático de imagen

Cuando ajuste la configuración de la pantalla, pulse siempre el botón **AUTO** antes de abrir la presentación en pantalla Display (OSD). (Sólo para el modo analógico) Así se ajustará automáticamente la imagen en pantalla al tamaño de resolución de pantalla actual (modo de presentación).

El mejor modo de pantalla es

IPS226V/IPS236V : 1920 x 1080

5 Botón INPUT (Botón rápido Aplicación)

Utilice este botón para seleccionar la fuente de entrada.

Cuando al menos dos señales de entrada están conectados, puedes seleccionar la señal de entrada (D-SUB/DVI/HDMI) que deseas. Cuando se conecta sólo una señal, será detectado automáticamente. La configuración predeterminada es D-Sub.

6 Botón EXIT

Salir de OSD .

7 Botón de alimentación / Indicador de alimentación

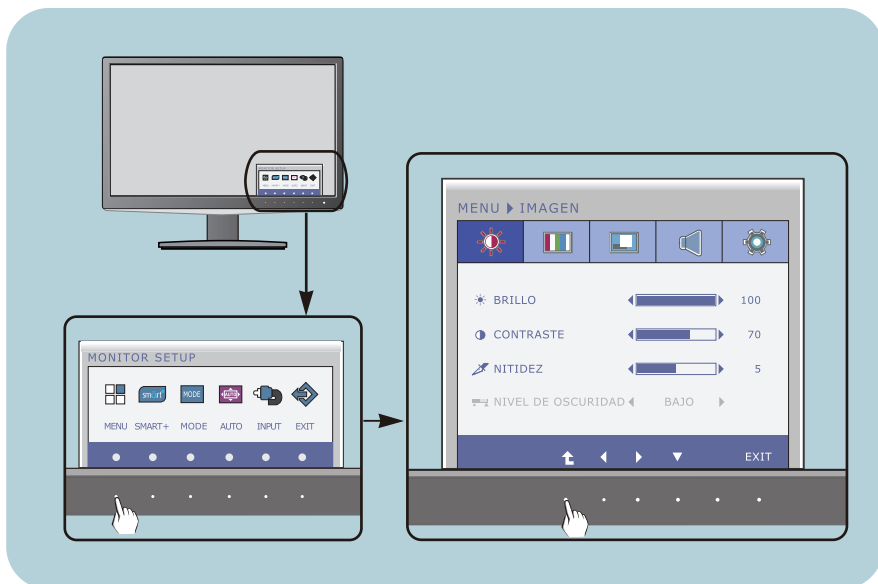
Utilice este botón para encender o apagar la pantalla.

El indicador de alimentación permanece de color azul si la pantalla funciona adecuadamente (modo encendido). Si la pantalla está en modo de ahorro de energía, el indicador de alimentación parpadeará de color azul.

Ajuste de la pantalla

Ajustar el tamaño de la imagen, la posición y los parámetros de funcionamiento de la pantalla resulta rápido y sencillo con el sistema de control de la presentación en pantalla. A continuación se muestra un breve ejemplo para que se familiarice con el uso de los controles. En la siguiente sección se muestra un ejemplo de los ajustes y selecciones disponibles que puede realizar con la OSD.

Para efectuar ajustes en la presentación en pantalla, siga estos pasos:



- 1 Presione el Botón discrecional, entonces el menú principal de la OSD aparece.
- 2 Para acceder a un control, utilice los Botones correspondientes.
- 3 Utilice los botones ◀/▶ para ajustar la imagen en el nivel que desee. Utilice el botón ⬆ para seleccionar otros elementos del submenú.
- 4 Pulse el Botón EXIT para salir de la OSD.

Ajuste y selección de la presentación en pantalla (OSD)

En la siguiente tabla se indican todos los menús de control, ajuste y configuración de la presentación en pantalla.

DSUB : D-SUB(Analog signal) input

DVI-D : DVI-D(Digital signal) input

HDMI : HDMI input

Menú principal	Submenú	Señales admitidas	Descripción
IMAGEN	BRILLO CONTRASTE NITIDEZ	DSUB DVI-D HDMI	Parámetros de imagen estándar.
	NIVEL DE OSCURIDAD	HDMI	
COLOR	TEMPERAT. (PREDEF.) (USUARIO) CALIENTE SEIS COLORES MEDIO (ROJO/VERDE/ FRIO AZUL/CYAN/ MAGENTA/ AMARILLO) TONALIDAD SATURACIÓN ROJO VERDE AZUL	DSUB DVI-D HDMI	Ajustes de la temperatura del color.
	GAMMA READJUSTE COLOR		
PANTALLA	HORIZONTAL VERTICAL	DSUB	Ajusta la posición de la pantalla.
	RELOJ FASE	DSUB	Ajusta la claridad y la estabilidad de la pantalla.
	OVERSCAN	HDMI	
VOLUMEN		HDMI	Para ajustar el volumen
OTROS	IDIOMA INDICADOR ENCENDIDO	DSUB DVI-D HDMI	Para personalizar el estado de la pantalla para el entorno de funcionamiento de un usuario
	BALANCE DE BLANCOS	DSUB	
	RESTABLECER	DSUB DVI-D HDMI	

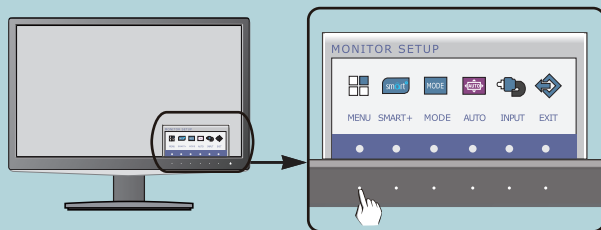
Ajuste y selección de la presentación en pantalla (OSD)

Menú principal	Submenú	Señales admitidas	Descripción
SMART+	RELACIÓN ORIGINAL	DSUB DVI-D HDMI	Para ajustar el tamaño de imagen
	WEB DUAL MODO CINEMA	DSUB DVI-D	
MODE	USARIO	DSUB DVI-D HDMI	En este modo, el usuario puede ajustar cada uno de los elementos. Puede ajustar el modo de color del menú principal
	PELÍCULA		En este modo, la pantalla se ajusta para ver vídeos de forma óptima.
	TEXTO		En este modo, la pantalla se ajusta para trabajar con texto de forma óptima.
	FOTO		En este modo, la pantalla se ajusta para ver fotografías de forma óptima.
	sRGB		En este modo, la pantalla se ajusta según el estándar sRGB.

NOTA

- El orden de los iconos puede variar dependiendo del modelo (12-22).

- ■ ■ Anteriormente se detalló el procedimiento para seleccionar y ajustar un elemento con el sistema OSD. A continuación se enumeran los iconos, los nombres de icono y las descripciones de todos los elementos que se muestran en Menu.



Presione el botón MENU, a continuación aparece el menú principal del OSD.

Nombre del menú

Icons

Submenús

Consejo de botón

- EXIT : Salir
- ◀ ▶ : Ajuste (Disminución/Aumento)
- ▼ : Seleccione otro submenú
- ▲ : Reinicie para seleccionar un submenú

NOTA




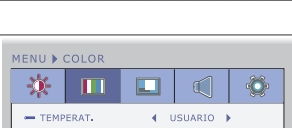

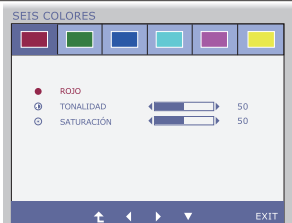
- Los idiomas que aparecen en el menú OSD (presentación en pantalla) del monitor pueden variar respecto a los del manual.



Menú principal	Submenú	Descripción
 IMAGEN		
	BRILLO	Para ajustar el brillo de la pantalla.
	CONTRASTE	Para ajustar el contraste de la pantalla.
	NITIDEZ	Para ajustar la claridad de imagen de la pantalla
	NIVEL DE OSCURIDAD	Puede seleccionar el nivel de desviación. Si selecciona "ALTO", la pantalla aparecerá brillante y si selecciona "BAJO" la pantalla aparecerá oscura. (solo para entrada HDMI)

- **Exit** : Salir
- ◀ : Disminución
- ▶ : Aumento
- ▼ : Seleccione otro submenú
- ↶ : Reinicie para seleccionar un submenú

* **Offset? (¿Desviación?)** Ya que el criterio para la señal de video es la pantalla más oscura que le monitor pueda mostrar.



Ajuste y selección de la presentación en pantalla (OSD)

Menú principal	Submenú	Descripción
 COLOR		
Modo PREDEF.		
	TEMPRAT.	Seleccione PREDEF. o USUARIO para ajustar el color de la pantalla.
Modo USUARIO		
	PREDEF .	Seleccione el preajuste de temperatura de color.
	USUARIO	Seleccione el preajuste de temperatura de color. <ul style="list-style-type: none"> • CALIENTE: Configure la pantalla a temperatura de color caliente. • MEDIO: Configure la pantalla a temperatura de color medio. • FRIO: Configure la pantalla a temperatura de color frío.
	SEIS COLORES	Configura y guarda los valores de tono y saturación de SEIS COLORES (ROJO/VERDE/AZUL/CYAN/MAGENTA/AMARILLO) para satisfacer los requisitos de color del usuario.
	TONALIDAD	Ajusta el tono de la pantalla.
<ul style="list-style-type: none"> ■ Exit : Salir ■ ◀ : Disminución ■ ▶ : Aumento ■ ▼ : Seleccione otro submenú ■ ⬆ : Reinicie para seleccionar un submenú 	SATURACION	Ajusta la nitidez del color en la pantalla. Los valores bajos ofrecen una nitidez del color más débil y unos colores más claros, mientras que los valores altos proporcionan una nitidez del color más intensa y colores más oscuros.
	GAMMA	Ajusta el nivel del color rojo. Establezca el nivel del color verde. Establezca el nivel del color azul.
	REAJUSTE COLOR	Configure su propio valor de gamma. : 1,8/2,0/2,2/2,4/2,6 En el monitor, los valores altos de gamma muestran una imagen más blanquecina y los bajos, más grueza.
		Restablece los ajustes de color a los valores predeterminados de fábrica del dispositivo de entrada actual.

Menú principal	Submenú	Descripción
	PANTALLA	
	HORIZONTAL	Para mover la imagen de derecha a izquierda o viceversa.
	VERTICAL	Para mover la imagen hacia arriba o hacia abajo.
	RELOJ	Para minimizar las barras o bandas verticales del fondo de la pantalla. El tamaño horizontal de la pantalla también cambiará.
<ul style="list-style-type: none">■ Exit : Salir■ ◀ : Disminución■ ▶ : Aumento■ ⏏ : Seleccione otro submenú■ ⬆ : Reinicie para seleccionar un submenú	FASE	Para ajustar el enfoque de la pantalla. Este elemento le permite quitar el ruido horizontal y hacer más nítida o con un trazo más claro la imagen de los caracteres.
	OVERSCAN	Para seleccionar el rango de salida de imagen para el temporizador DTV en la entrada HDMI. (únicamente para entrada HDMI) Recomendar encender la función de overscan cuando conectando con el equipo AV .



- **Exit** : Salir
- ◀ : Disminución
- ▶ : Aumento
- 🔇 : Mudo
- ⬆ : Reinicie para seleccionar un submenú

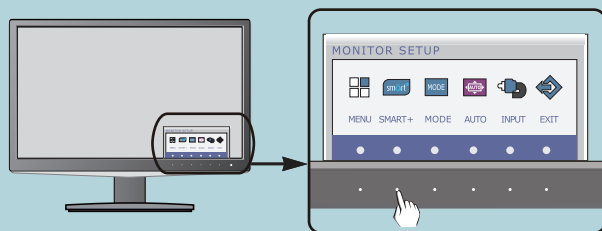
Menú principal	Submenú	Descripción
	OTROS	
	IDIOMA	<p>Para seleccionar el idioma en el que aparecerán los nombres de los controles.</p>
<ul style="list-style-type: none"> ■ Exit : Salir ■ ◀ : Disminución ■ ▶ : Aumento ■ ▼ : Seleccione otro submenú ■ ▲ : Reinicie para seleccionar un submenú 	INDICADOR ENCENDIDO	<p>Utilice esta función para encender (ON) o apagar (OFF) el indicador de encendido situado en la parte frontal del monitor. Si lo desactiva (OFF), se apagará. Si lo enciende (ON) en cualquier momento, el indicador de encendido se iluminará automáticamente.</p>
	BALANCE DE BLANCOS	<p>Si la salida de la tarjeta de vídeo no cumple las especificaciones requeridas, el nivel de color se puede deteriorar como consecuencia de la distorsión de la señal de vídeo. Cuando se utiliza esta función, el nivel de la señal se ajusta para que coincida con el nivel de salida estándar de la tarjeta de vídeo con el fin de proporcionar una imagen óptima. Active esta función cuando en la pantalla estén los colores blanco y negro.</p>
	RESTABLE CER	<p>Recupera todos los valores de configuración predeterminados de fábrica excepto "IDIOMA". Pulse el botón ◀, ▶ si desea resetear de forma inmediata.</p>

NOTA

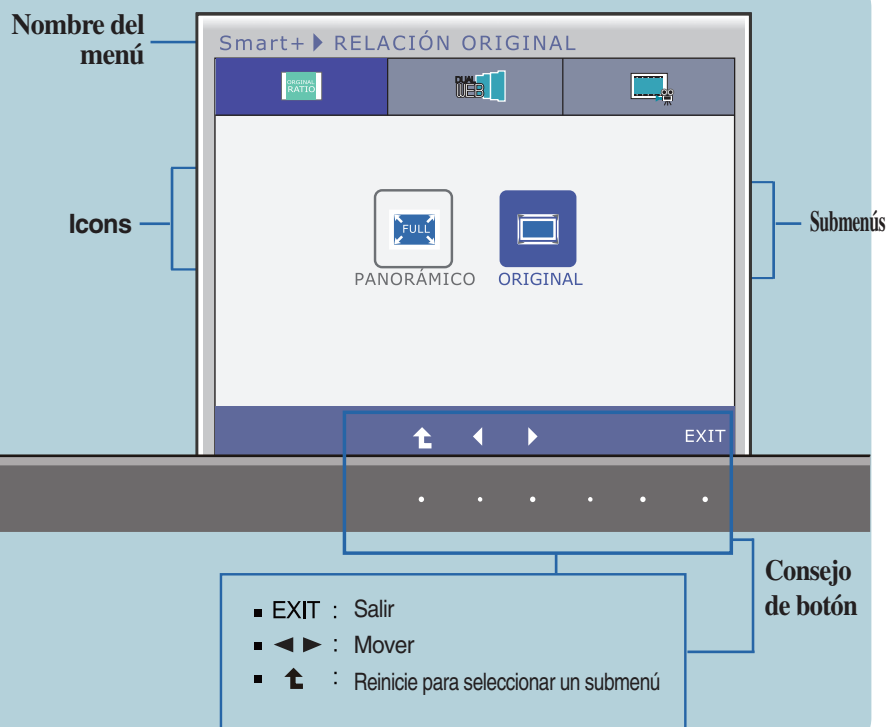
- Si esto no mejora la calidad de la imagen en pantalla, restaure la configuración predeterminada de fábrica. si es necesario, ejecute la función **Balace de Blancos** de nuevo. Esta función se activará solamente cuando la señal de entrada sea analógica.

Ajuste y selección de la presentación en pantalla (OSD)

- ■ ■ Anteriormente se detalló el procedimiento para seleccionar y ajustar un elemento con el sistema OSD. A continuación se enumeran los iconos, los nombres de icono y las descripciones de todos los elementos que se muestran en Menu.



Presione el botón SMART+ , a continuación aparece el menú principal del OSD.



NOTA

- Los idiomas que aparecen en el menú OSD (presentación en pantalla) del monitor pueden variar respecto a los del manual.

Menú principal	Submenú	Descripción
----------------	---------	-------------



SMART+



RELACIÓN ORIGINAL

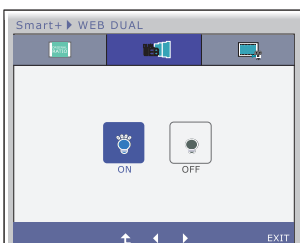
Esta visualización en formato ancho es independiente de la entrada de señal de vídeo.

* Esta función sólo funciona si la resolución de entrada es inferior a la proporción de monitor (16:9).

* Antes de usar las siguientes funciones, por favor, instale el programa Easy Set Package.

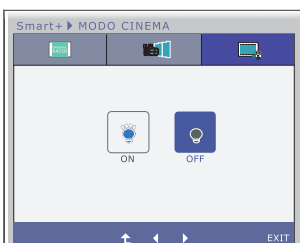


SMART+



WEB DUAL

- Ayuda los usuarios para navegar por web de manera eficiente de dividir por la mitad.
- Ayuda para organizar y mover ventanas en la pantalla.
- Ayuda los usuarios para controlar la proporción de ventanas divididas.



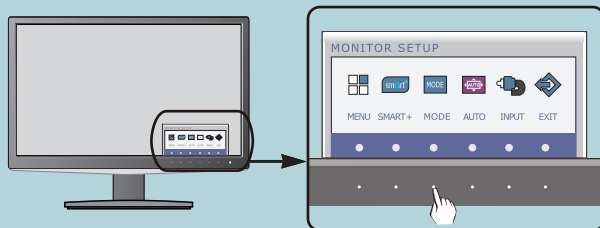
MODO CINEMA

- Deja los ojos confortables con reduciendo el brillo de fondo en la página web.

- **Exit** : Salir
- **◀ ▶** : Mover
- **↑** : Reinicie para seleccionar un submenú

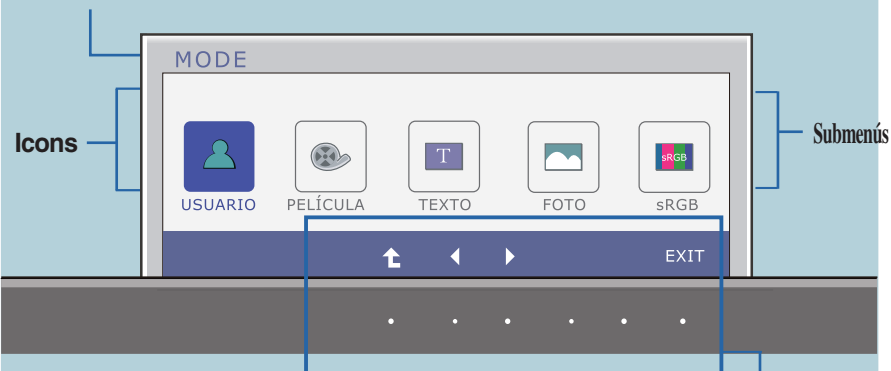
Ajuste y selección de la presentación en pantalla (OSD)

- Anteriormente se detalló el procedimiento para seleccionar y ajustar un elemento con el sistema OSD. A continuación se enumeran los iconos, los nombres de icono y las descripciones de todos los elementos que se muestran en Menu.



Presione el botón MODE , a continuación aparece el menú principal del OSD.


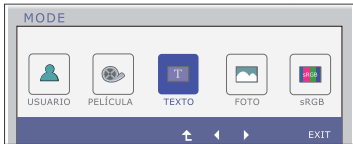

Nombre del menú



- EXIT : Salir
- ◀▶ : Mover
- ⬆ : Reinicie para seleccionar un submenú

NOTA

- Los idiomas que aparecen en el menú OSD (presentación en pantalla) del monitor pueden variar respecto a los del manual.

Menú principal	Submenú	Descripción
	MODE	
	USUARIO	En este modo, el usuario puede ajustar cada uno de los elementos. Puede ajustar el modo de color del menú principal.
	PELÍCULA	En este modo, la pantalla se ajusta para ver vídeos de forma óptima.
	TEXTO	En este modo, la pantalla se ajusta para trabajar con texto de forma óptima.
	FOTO	En este modo, la pantalla se ajusta para ver fotografías de forma óptima.
	sRGB	En este modo, la pantalla se ajusta según el estándar SRGB.

- **Exit** : Salir
- **◀ ▶** : Mover
- **⬆** : Reinicie para seleccionar un submenú

Compruebe lo siguiente antes de llamar al servicio técnico.

No aparece ninguna imagen	
<ul style="list-style-type: none">● ¿Está conectado el cable de alimentación de la pantalla?	<ul style="list-style-type: none">• Compruebe si el cable de alimentación está correctamente conectado a la toma de corriente.
<ul style="list-style-type: none">● ¿Está encendida la luz del indicador de alimentación?	<ul style="list-style-type: none">• Pulse el botón de alimentación.
<ul style="list-style-type: none">● ¿Está destellando el indicador de encendido?	<ul style="list-style-type: none">• Si la pantalla está en modo de ahorro de energía, mueva el ratón o pulse cualquier tecla para que aparezca la pantalla.• Encienda el PC.
<ul style="list-style-type: none">● ¿Aparece el mensaje "SEÑAL FUERA DE RANGO" en la pantalla?	<ul style="list-style-type: none">• Este mensaje aparece cuando la señal del PC (tarjeta de vídeo) se encuentra fuera del intervalo de frecuencias horizontal y vertical de la pantalla. Consulte la sección 'Especificaciones' de este manual y vuelva a configurar la pantalla.
<ul style="list-style-type: none">● ¿Aparece el mensaje "VERIFICAR CABLE DE SEÑAL" en la pantalla?	<ul style="list-style-type: none">• Este mensaje aparece cuando el cable de señal que une el PC a la pantalla no está conectado. Compruebe el cable de señal y vuelva a intentarlo.

¿Aparece el mensaje "OSD BLOQUEADO" en la pantalla?	
<ul style="list-style-type: none">● ¿Aparece el mensaje "OSD BLOQUEADO" cuando se pulsa el botón MENU?	<ul style="list-style-type: none">• Puede proteger la configuración de control actual para que no se pueda modificar por error. Puede desbloquear los controles del menú en pantalla en cualquier momento pulsando el botón MENU durante varios segundos. Debería aparecer el mensaje "OSD DESBLOQUEADO".

La imagen en pantalla no es correcta

- | | |
|--|--|
| <ul style="list-style-type: none">● La posición en pantalla no es correcta.● En el fondo de la pantalla se pueden ver las barras o bandas verticales.● El ruido horizontal que aparece en las imágenes o en los caracteres no está claramente definido. | <ul style="list-style-type: none">• Pulse el botón AUTO para ajustar automáticamente la imagen en pantalla con la configuración ideal. Si los resultados no son satisfactorios, ajuste la posición de la imagen con los iconos H position y V position de la presentación en pantalla.• Pulse el botón AUTO para ajustar automáticamente la imagen en pantalla a la configuración ideal. Si los resultados no son satisfactorios, reduzca el número de barras o bandas verticales con el icono RELOJ de la presentación en pantalla.• Pulse el botón AUTO para ajustar automáticamente la imagen en pantalla a la configuración ideal. Si los resultados no son satisfactorios, reduzca las barras horizontales con el icono FASE de la presentación en pantalla.• Seleccione Panel de control --> Pantalla --> Configuración y ajuste la pantalla a la resolución recomendada o configure la imagen en pantalla en el ajuste ideal. Establezca la configuración de color a más de 24 bits (color verdadero). |
|--|--|

IMPORTANTE

- Seleccione **Panel de control --> Pantalla --> Configuración** y compruebe si se ha modificado la frecuencia o la resolución. En caso afirmativo, ajuste de nuevo la tarjeta de vídeo en la resolución recomendada.
- Si no está seleccionada la resolución recomendada (resolución óptima), los caracteres podrían aparecer borrosos y la pantalla atenuada, truncada o sesgada. Asegúrese de seleccionar la resolución recomendada.
- El método de ajuste puede variar en función del equipo y el sistema operativo, y la resolución mostrada arriba tal vez no sea compatible con las características de la tarjeta de vídeo. Si es así, póngase en contacto con el fabricante del equipo o de la tarjeta de vídeo.

La imagen en pantalla no es correcta

- | | |
|--|---|
| <ul style="list-style-type: none">● El color de la pantalla es monocromo o anormal. | <ul style="list-style-type: none">• Compruebe si el cable de señal está conectado correctamente y utilice un destornillador para asegurarlo, si es preciso.• Asegúrese de que la tarjeta de vídeo está insertada correctamente en la ranura.• Establezca la configuración de color a más de 24 bits (color verdadero) en Panel de control - Configuración. |
| <ul style="list-style-type: none">● La pantalla parpadea. | <ul style="list-style-type: none">• Compruebe si la pantalla está configurada en modo de entrelazado, y si es así, cambie a la resolución recomendada. |

¿Aparece en pantalla el mensaje "Monitor desconocido, se ha encontrado el monitor Plug&Play (VESA DDC)"?

- | | |
|--|--|
| <ul style="list-style-type: none">● ¿Instaló el controlador de la pantalla? | <ul style="list-style-type: none">• Asegúrese de que instala el controlador de la pantalla desde el CD o disquete del controlador de la pantalla suministrado con ésta. O descargue el controlador de nuestro sitio Web: http://www.lg.com.• Compruebe que la tarjeta de vídeo admite la función Plug and Play. |
|--|--|

El audio no funciona

- | | |
|--|--|
| <ul style="list-style-type: none">● La imagen es correcta pero no hay sonido. | <ul style="list-style-type: none">• Compruebe si el volumen está a "0".• Compruebe si el sonido está silenciado (mute).• El cable HDMI debe estar instalado correctamente.• El cable de los auriculares debe estar instalado correctamente.• Compruebe el formato del sonido. No se admite el formato de audio comprimido. |
|--|--|

Pantalla	LCD de pantalla plana con TFT de matriz activa de 54,6 cm (21,5 pulg.) Revestimiento antideslumbrante Tamaño de la diagonal visible : 54,6 cm 0,248 mm x 0,248 mm (Pitch de píxeles)	
Sincronismo de entrada	Frecuencia Horizontal	30 kHz a 83 kHz (Automático)
	Frecuencia vertical	Análogo,Digital:56 Hz a 75 Hz (Automático)
	Forma de entrada	HDMI:56 Hz a 61 Hz (Automático) Sincronización independiente Digital
Entrada de video	Entrada de señal	Conector D-Sub de 15 patillas Conector DVI-D (digital) Conector HDMI de 19 patillas
	Forma de entrada	Análogo (0,7 Vp-p/75 ohm), Digital, HDMI
Resolución	Máx Recomendada	VESA 1920 x 1080 @60 Hz VESA 1920 x 1080 @60 Hz
Plug and Play	DDC 2B (Análogo,Digital, HDMI)	
Consumo de alimentación	Modo encendido	: 35 W(Típico)
	Temporizador	≤ 0,5 W
	Desactivado	≤ 0,5 W
Dimensiones y peso	Pie no incluido	Pie no incluido
	Ancho 51,48 cm (20,27 pulg.)	51,48 cm (20,27 pulg.)
	Alto 40,30 cm (15,87 pulg.)	33,22 cm (13,08 pulg.)
	Fondo 23,00 cm (9,06 pulg.)	4,04 cm (1,59 pulg.)
	Peso (excl. paquete)	3,4 kg (7,50 libra)
Soporte giratorio y de inclinación	Rango de inclinación : -5° a 15°	
Entrada de alimentación	19 V $\overline{\text{---}}$ 2,0 A	
Adaptador AC/CC	Tipo PA-1650-68, manufacturado por LITEON TECHNOLOGY CORP o Tipo EADP-40LB B, manufacturado por Delta Electronics,Inc	
Condiciones del entorno	Condiciones de funcionamiento Temperatura de 10 °C a 35 °C Humedad de 10 % a 80 % sin condensación Condiciones de almacenamiento Temperatura de -20 °C a 60 °C Humedad de 5 % a 90 % sin condensación	
Soporte de inclinación	Unido (<input type="checkbox"/>), Separado (<input type="checkbox"/>)	
Cable de alimentación	Tipo de toma de pared	

NOTA

- La información de este documento está sujeta a cambios sin previo aviso.

Pantalla	LCD de pantalla plana con TFT de matriz activa de 58,4 cm (23,0 pulg.) Revestimiento antideslumbrante Tamaño de la diagonal visible : 58,4 cm 0,265 mm x 0,265 mm (Pitch de píxeles)	
Sincronismo de entrada	Frecuencia Horizontal Frecuencia vertical Forma de entrada	30 kHz a 83 kHz (Automático) Análogo,Digital:56 Hz a 75 Hz (Automático) HDMI:56 Hz a 61 Hz (Automático) Sincronización independiente Digital
Entrada de video	Entrada de señal Forma de entrada	Conector D-Sub de 15 patillas Conector DVI-D (digital) Conector HDMI de 19 patillas Análogo (0,7 Vp-p/75 ohm), Digital, HDMI
Resolución	Máx Recomendada	VESA 1920 x 1080 @60 Hz VESA 1920 x 1080 @60 Hz
Plug and Play	DDC 2B (Análogo,Digital, HDMI)	
Consumo de alimentación	Modo encendido Temporizador Desactivado	: 36 W(Típico) ≤ 0,5 W ≤ 0,5 W
Dimensiones y peso	Pie no incluido Ancho 54,87 cm (21,60 pulg.) Alto 42,19 cm (16,61 pulg.) Fondo 23,00 cm (9,06 pulg.)	Pie no incluido 54,87 cm (21,60 pulg.) 35,04 cm (13,80 pulg.) 3,90 cm (1,54 pulg.)
	Peso (excl. paquete)	3,9 kg (8,77 libra)
Soporte giratorio y de inclinación	Rango de inclinación : -5° a 15°	
Entrada de alimentación	19 V \equiv 2,0 A	
Adaptador AC/CC	Tipo PA-1650-68, manufacturado por LITEON TECHNOLOGY CORP o Tipo EADP-40LB B, manufacturado por Delta Electronics,Inc	
Condiciones del entorno	Condiciones de funcionamiento Temperatura de 10 °C a 35 °C Humedad de 10 % a 80 % sin condensación Condiciones de almacenamiento Temperatura de -20 °C a 60 °C Humedad de 5 % a 90 % sin condensación	
Soporte de inclinación	Unido (<input type="checkbox"/>), Separado (<input type="checkbox"/>)	
Cable de alimentación	Tipo de toma de pared	

NOTA

- La información de este documento está sujeta a cambios sin previo aviso.

Modos preestablecidos (Resolución)

■ Tiempo del Temporizador DSUB/DVI

	Modos de pantalla (resolución)	Frecuencia Horizontal (kHz)	Frecuencia vertical (Hz)
1	720 x 400	31,468	70
2	640 x 480	31,469	60
3	640 x 480	37,500	75
4	800 x 600	37,879	60
5	800 x 600	46,875	75
6	1024 x 768	48,363	60
7	1024 x 768	60,123	75
8	1152 x 864	67,500	75
9	1280 x 1024	63,981	60
10	1280 x 1024	79,976	75
11	1680 x 1050	65,290	60
*12	1920 x 1080	67,500	60

* Modo Recomendada

■ Tiempo del Temporizador HDMI

	Modos de pantalla (resolución)	Frecuencia Horizontal (kHz)	Frecuencia vertical (Hz)
1	480P	31,50	60
2	576P	31,25	50
3	720P	37,50	50
4	720P	45,00	60
5	1080i	28,12	50
6	1080i	33,75	60
7	1080P	56,25	50
8	1080P	67,50	60

Indicador

MODO	Color LED
Modo encendido	Azul
Temporizador	Azul parpadeante
Desactivado	Desactivado

Instalación de la placa de montaje en pared

Este producto cumple las especificaciones de la placa de montaje en pared o el dispositivo de intercambio.

- 1.** Coloque el monitor hacia abajo sobre un paño suave.



- 2.** Cuando desee desmontar el monitor del soporte, utilice una moneda para girar el tornillo en el sentido contrario de las agujas del reloj.



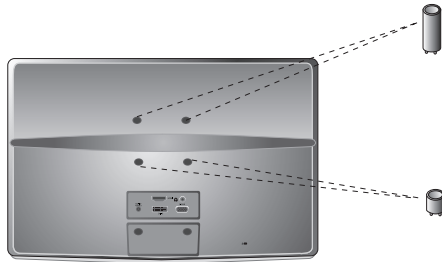
- 3.** Tire de la base para retirarla.



- 4.** Quite Estructura de soporte.



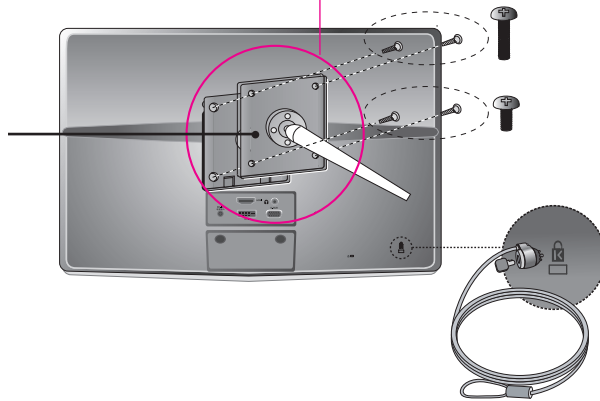
5. Instalación de la placa de montaje en pared.



Placa de montaje en pared (se vende por separado)

Montaje con soporte o en pared para conectar con placa de montaje en pared.
Consulte la guía de instalación que se suministra con la placa de montaje en pared para obtener más información.

Almohadilla de montaje en pared



Ranura de seguridad Kensington
Conectada a un cable de bloqueo que puede adquirirse por separado en la mayoría de las tiendas de informática.



Pred uporabo izdelka si preberite poglavje
Previdnostni ukrepi.

Uporabniški priročnik (CD) spravite, če ga
boste pozneje mogoče potrebovali.

Številka modela in serijska številka kompleta
se nahajata na hrbtni strani ali eni od stranic
kompleta. Zabeležite jo tu, če boste kdaj
potrebovali servis.

MODEL _____

SERIJSKA ŠTEVILKA _____

ENERGY STAR is a set of power-saving
guidelines issued by the U.S.Environmental
Protection Agency(EPA).



As an ENERGY STAR Partner LGE U. S. A.,Inc.
has determined that this product meets the
ENERGY STAR guidelines for energy efficiency.