

MANUAL DE UTILIZARE

MONITOR LCD CU LED-URI

Citiți acest manual cu atenție înainte de a utiliza monitorul și păstrați-l pentru consultări ulterioare.

MODELE DE MONITORE LCD CU LED-URI

E1951S	E1951T	E2251VR	E2251VQ
E2051S	E2051T	E2351VR	E2351VQ
E2251S	E2251T		
	E2351T		

CUPRINS

3 ASAMBLARE ȘI PREGĂTIRE

- 3 Despachetarea
- 4 Componente și butoane
- 6 Configurarea monitorului
 - 6 - Atașarea bazei suportului
 - 6 - Detașarea bazei suportului
 - 6 - Detașarea corpului suportului (Folosind suportul de montare pe perete)
- 7 - Montarea pe o masă
- 8 - Montarea pe perete

10 UTILIZAREA MONITORULUI

- 10 Conectarea la un PC
 - 10 - Conectarea la D-SUB
 - 11 - Conectarea la DVI-D
 - 12 - Conectarea la HDMI

13 SETĂRI DE PERSONALIZARE

- 13 Accesarea meniurilor principale
- 14 Personalizarea setărilor
 - 14 - Setări meniu
 - 15 - Setările SUPER ENERGY SAVING (SUPER ECONOMISIRE ENERGIE)
 - 16 - Setări SUPER+ RESOLUTION (REZOLUȚIE SUPER+)
 - 16 - Setări volum (acceptate doar în HDMI)
 - 17 - Setări DUAL MONITOR (MONITOR DUAL)
 - 17 - Setări DUAL WEB

18 DEPANARE

20 SPECIFICAȚII

- 25 Moduri presetate (Rezoluție)
 - 25 - Sincronizare D-SUB/DVI
 - 26 - Sincronizare HDMI
- 26 Indicator

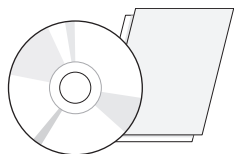
27 POZIȚIA ADECVATĂ A CORPULUI

- 27 Poziția adecvată a corpului pentru utilizarea monitorului.

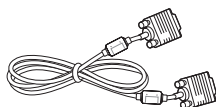
ASAMBLARE ȘI PREGĂTIRE

Despachetarea

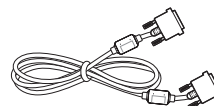
Verificați cutia produsului în ceea ce privește următoarele elemente. Dacă lipsesc accesorii, contactați distribuitorul local de unde ați achiziționat produsul. Este posibil ca ilustrațiile din acest manual să difere de produsul și de accesoriile propriu-zise.



**CD (Manual de utilizare)/
Card**



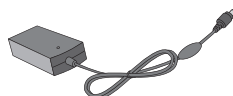
Cablu D-SUB
(Este posibil ca acest cablu de
semnal să fie atașat la acest produs
înainte de livrare.)



Cablu DVI-D
(Acest cablu nu este inclus în
toate țările.)



**Cablu de
alimentare**



**Transformator
c.a.-c.c.**



Bază suport



ATENȚIE

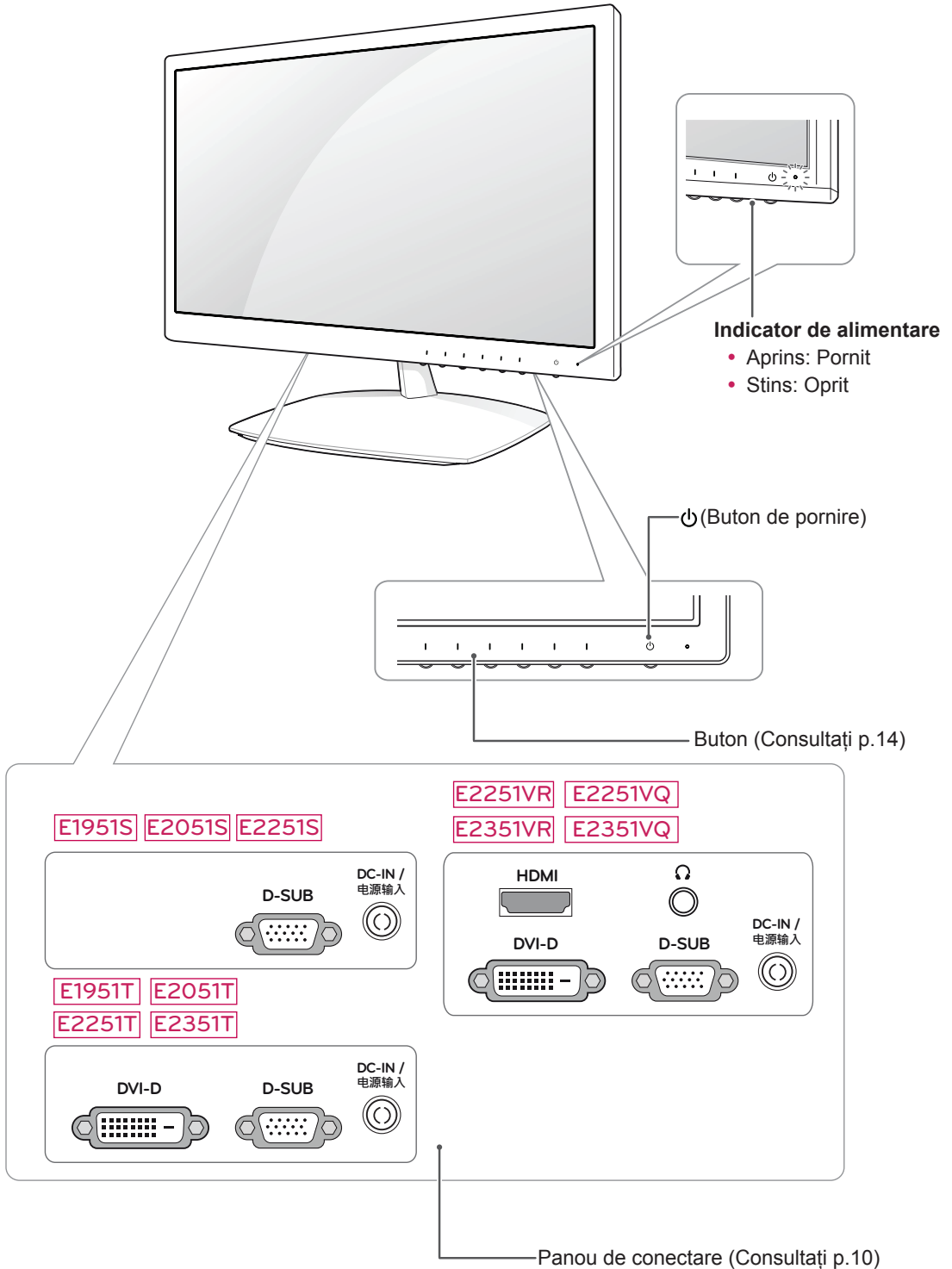
- Nu utilizați niciun accesoriu neaprobat pentru a asigura siguranța produsului și durata sa de viață.
- Orice deteriorări sau vătămări corporale cauzate de utilizarea accesoriilor neaprobate nu sunt acoperite de garanție.




NOTĂ

- Accesoriile furnizate cu produsul dvs. pot varia în funcție de model.
- Specificațiile produsului sau cuprinsul din acest manual pot fi modificate fără notificare prealabilă datorită realizării de upgrade pentru funcțiile produsului.
- Utilizatorul trebuie să utilizeze cabluri de interfață ecranate față de semnal (cablu RGB / cablu DVI-D) cu miez din ferită pentru a menține conformitatea cu standardele pentru produs.

Componente și butoane



Buton	Descriere						
MENU	Accesează meniurile principale. (Consultați p.14)						
Primul buton stânga	<p>OSD LOCKED/ UNLOCKED (OSD BLOCAT/DEBLOCAT)</p> <p>Această funcție vă permite să blocați setările de control actuale, pentru ca acestea să nu fie modificate din greșeală. Apăsați și mențineți apăsat Primul buton stânga timp de câteva secunde.</p> <p>Va apărea mesajul "OSD LOCKED" (OSD BLOCAT). Puteți debloca în orice moment comenzile OSD apăsând Primul buton stânga timp de câteva secunde. Va apărea mesajul "OSD UNLOCKED (OSD DEBLOCAT)".</p>						
SUPER+ RESOLUTION	Utilizați acest buton pentru a accesa meniul SUPER+ RESOLUTION (REZOLUȚIE SUPER+). Pentru informații suplimentare. (Consultați p.16)						
DUAL	Utilizați acest buton pentru a intra în meniul DUAL. For more information.(Consultați p.17)						
AUTO	<p>Când reglați setările afișajului, apăsați întotdeauna butonul AUTO de pe MONITOR SETUP OSD (OSD SETARE MONITOR). (Este acceptată numai în modul analogic)</p> <p>Cel mai bun mod de afișare</p> <table border="1"> <tbody> <tr> <td>E1951S / E1951T</td> <td>1366 x 768</td> </tr> <tr> <td>E2051S / E2051T</td> <td>1600 x 900</td> </tr> <tr> <td>E2251S / E2251T E2251VR / E2251VQ E2351T / E2351VR E2351VQ</td> <td>1920 x 1080</td> </tr> </tbody> </table>	E1951S / E1951T	1366 x 768	E2051S / E2051T	1600 x 900	E2251S / E2251T E2251VR / E2251VQ E2351T / E2351VR E2351VQ	1920 x 1080
E1951S / E1951T	1366 x 768						
E2051S / E2051T	1600 x 900						
E2251S / E2251T E2251VR / E2251VQ E2351T / E2351VR E2351VQ	1920 x 1080						
VOLUME (Numai modul HDMI)	<p>E2251VR / E2351VR / E2251VQ / E2351VQ</p> <p>Reglați volumul monitorului.(Consultați p.16)</p>						
INPUT	<p>Puteți alege semnalul de intrare.</p> <ul style="list-style-type: none"> • Când minim două semnale de intrare sunt conectate, puteți selecta semnalul de intrare (D-SUB/DVI/HDMI) dorit. • Când este selectat numai un singur semnal, acesta este detectat automat. Setarea implicită este D-SUB. 						
EXIT	Ieșire din OSD (Afișaj pe ecran).						
 (Power Button)	<p>Pornește sau oprește alimentarea.</p> <table border="1"> <tbody> <tr> <td>Indicator de alimentare</td> <td>Indicatorul de alimentare rămâne albastru dacă afișajul funcționează corect (Modul Pornit). Dacă afișajul se află în modul repaus, indicatorul de alimentare clipește albastru.</td> </tr> </tbody> </table>	Indicator de alimentare	Indicatorul de alimentare rămâne albastru dacă afișajul funcționează corect (Modul Pornit). Dacă afișajul se află în modul repaus, indicatorul de alimentare clipește albastru.				
Indicator de alimentare	Indicatorul de alimentare rămâne albastru dacă afișajul funcționează corect (Modul Pornit). Dacă afișajul se află în modul repaus, indicatorul de alimentare clipește albastru.						

Configurarea monitorului

Atașarea bazei suportului

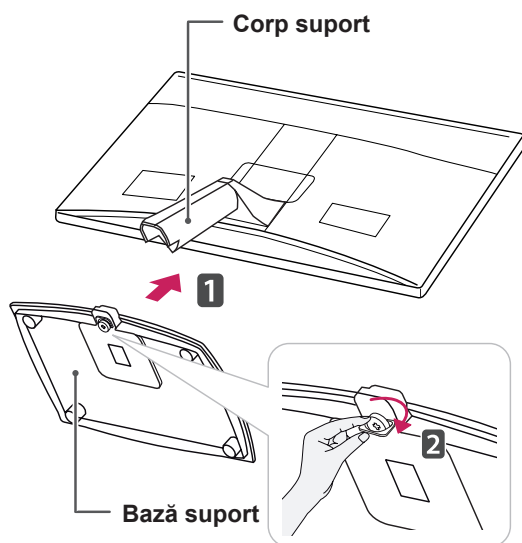
- 1 Așezați monitorul cu ecranul în jos pe o suprafață plană și moale.



ATENȚIE

Așezați un suport din burete sau o cârpă moale de protecție pe suprafață pentru a proteja ecranul împotriva deteriorării.

- 2 Atașați **baza suportului** la monitor rotind **șurubul** spre dreapta.

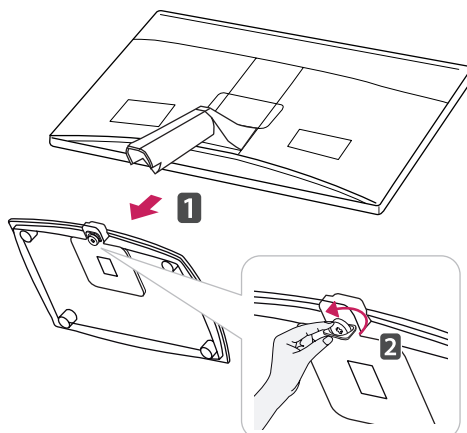


ATENȚIE

- Această ilustrație prezintă modul general de fixare. Monitorul dvs. poate fi diferit de elementele prezentate în imagine.
- Nu transportați produsul invers, ținându-l doar de baza suportului. Produsul poate cădea și se poate avaria sau vă poate răni picioarele.

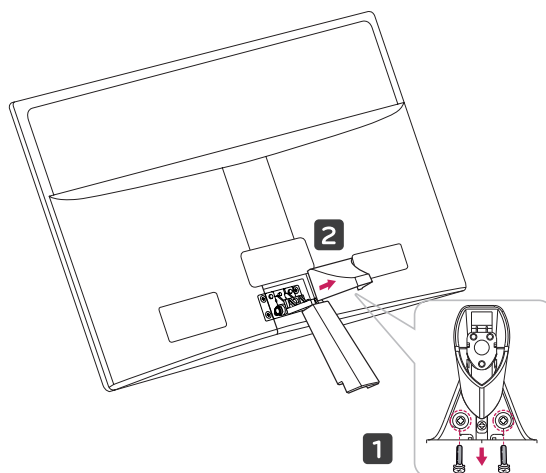
Detașarea bazei suportului

- 1 Așezați monitorul cu ecranul în jos pe o suprafață plană și moale.
- 2 Rotiți șurubul spre stânga, apoi scoateți **baza suportului** din **corpul suportului**.

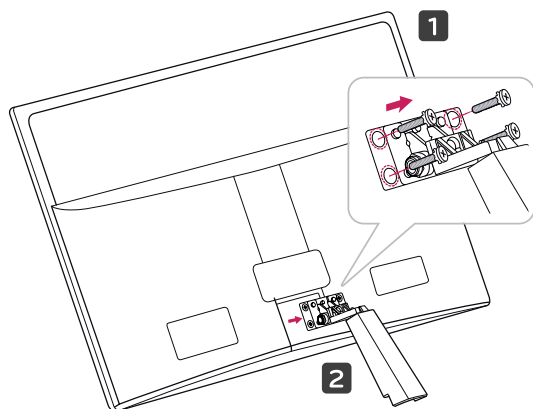


Detașarea corpului suportului (Folosind suportul de montare pe perete)

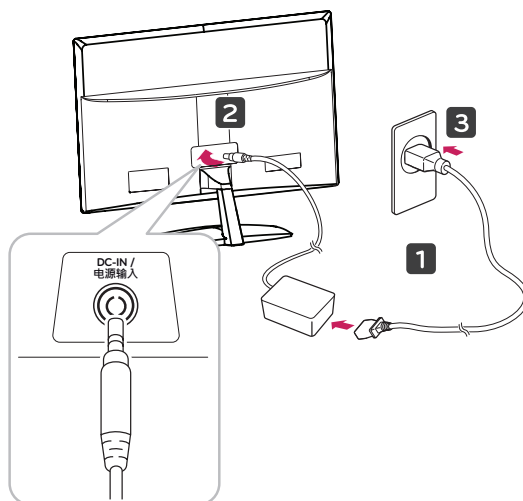
- 1 Îndepărtați 2 șuruburi și trageți capacul corpului de prindere de pe monitor.



- 2 Îndepărtați 4 șuruburi și trageți corpul suportului de pe monitor.

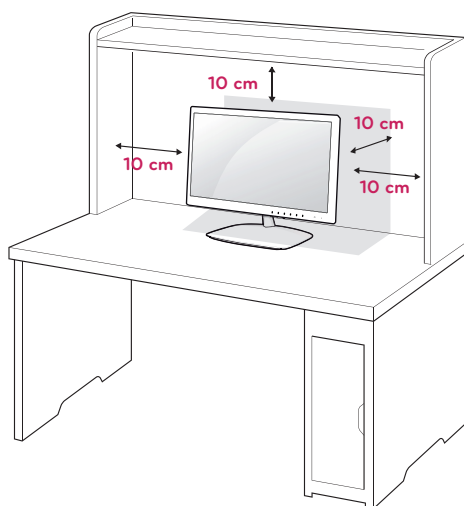


- 2 Conectați transformatorul c.a.-c.c. și cablul de alimentare la o priză de perete.



Montarea pe o masă

- 1 Ridicați și înclinați monitorul în poziția sa verticală pe o masă.
Lăsați un spațiu de (minimum) 10 cm de la perete pentru ventilare adecvată.



- 3 Apăsați butonul de pornire de pe panoul de comutare frontal pentru a porni alimentarea.

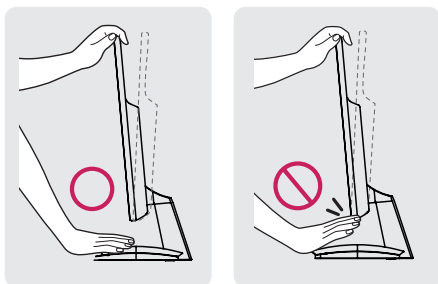


ATENȚIE

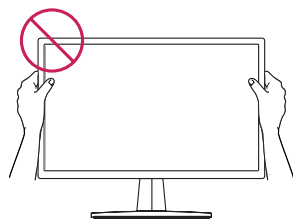
Deconectați mai întâi cablul de alimentare și apoi deplasați sau instalați monitorul. În caz contrar, există pericol de electrocutare.

! AVERTISMENT

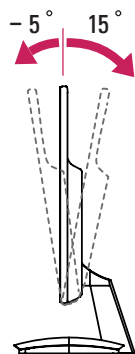
Atunci când reglați unghiul, nu țineți partea inferioară a cadrului monitorului așa cum se arată în ilustrația următoare, deoarece v-ați putea răni degetele.



Nu atingeți sau apăsați ecranul atunci când reglați unghiul monitorului.

**! NOTĂ**

Înclinați de la +15 la -5 grade în sus sau în jos pentru a regla unghiul monitorului astfel încât să corespundă poziției dvs. de vizionare.



Față

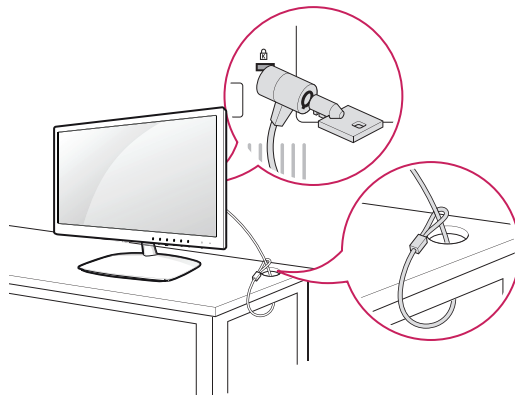
Spate

Utilizarea sistemului de securitate Kensington

Conectorul sistemului de securitate Kensington este amplasat la spatele monitorului. Pentru mai multe informații privind instalarea și utilizarea, consultați manualul furnizat cu sistemul de

securitate Kensington sau vizitați <http://www.kensington.com>.

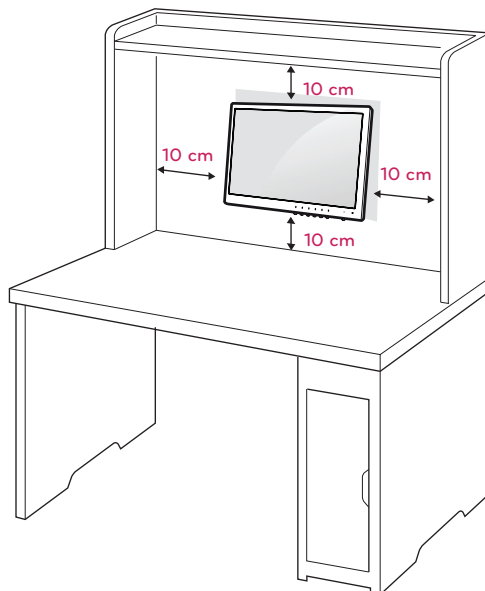
Conectați cablul sistemului de securitate Kensington între monitor și o masă.

**! NOTĂ**

Sistemul de securitate Kensington este opțional. Acesta poate fi achiziționat de la majoritatea magazinelor de electronice.

Montarea pe perete

Pentru a asigura ventilarea corespunzătoare, asigurați un spațiu de 10 cm pe fiecare parte și de la perete. Instrucțiuni detaliate sunt disponibile de la distribuitorul dvs., consultați Ghidul opțional pentru instalarea și configurarea consolei înclinabile de montare pe perete.

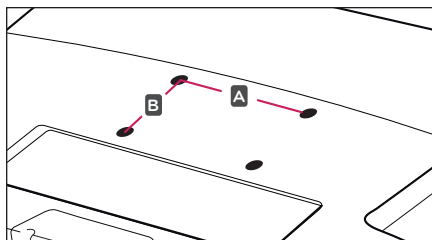


Dacă doriți să montați monitorul pe perete, atașați o interfață de montare pe perete (piese opționale) la partea din spate a aparatului.

Când instalați monitorul utilizând interfața de montare pe perete (piese opționale), atașați-o cu atenție pentru a vă asigura că nu va cădea.

- 1 Utilizați șurubul și interfața de montare pe perete conform standardelor VESA.
- 2 În cazul în care utilizați un șurub mai lung decât cel standard, este posibil ca monitorul să fie deteriorat intern.
- 3 În cazul în care utilizați un șurub neadecvat, este posibil ca produsul să fie deteriorat și să cadă din poziția de montare. În acest caz, LG Electronics nu își asumă nicio responsabilitate.
- 4 Compatibil VESA numai în ceea ce privește dimensiunile șuruburilor interfeței de montare și specificațiile șuruburilor de montare.
- 5 Utilizați standardul VESA de mai jos.
 - 784,8 mm (30,9 inch) și mai puțin
 - * Grosime suport de montare pe perete: 2,6 mm
 - * Șurub: Φ 4,0 mm x Pas 0,7 mm x Lungime 10 mm
 - 787,4 mm (31,0 inch) și peste
 - * Utilizați suportul de montare pe perete și șuruburile standard VESA.

- VESA (A x B)



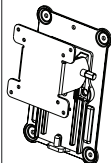
ATENȚIE

- Deconectați mai întâi cablul de alimentare și apoi deplasați sau instalați monitorul. În caz contrar, există pericol de electrocutare.
- Dacă instalați monitorul pe un tavan sau pe un perete înclinat, acesta ar putea cădea și genera vătămări corporale grave.
- Utilizați doar un suport de perete LG autorizat și contactați distribuitorul local sau personal calificat.
- Nu strângeți șuruburile excesiv deoarece acest lucru ar putea deteriora monitorul și anula garanția.
- Utilizați doar șuruburile și suporturile de perete care respectă standardul VESA. Orice deteriorări sau vătămări corporale din cauza utilizării necorespunzătoare sau a utilizării unui accesoriu impropriu nu sunt acoperite de garanție.



NOTĂ

- Utilizați șuruburile care sunt listate în specificațiile pentru șuruburi ale standardului VESA.
- Kitul de montare pe perete va include un manual de instalare și componentele necesare.
- Consola de montare pe perete este opțională. Puteți obține accesorii suplimentare de la distribuitorul dvs. local.
- Lungimea șuruburilor poate diferi în funcție de suport. Asigurați-vă că utilizați lungimea adecvată.
- Pentru mai multe informații, consultați instrucțiunile furnizate cu suportul de perete.

Model	E1951S	E2351T
	E2051S	E2251VR
	E2251S	E2351VR
	E1951T	E2251VQ
	E2051T	E2351VQ
	E2251T	
VESA (A x B)	75 x 75	
Șurub standard	M4	
Număr de șuruburi	4	
Consolă de montare pe perete (opțională)	RW120 	

UTILIZAREA MONITORULUI

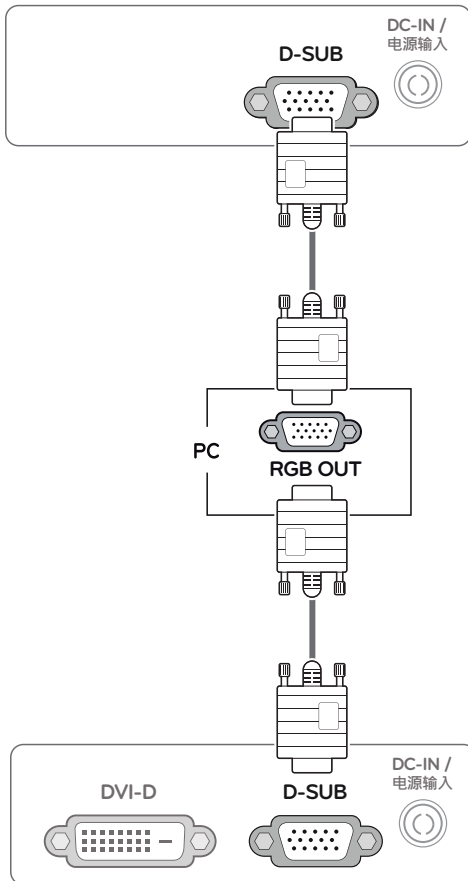
Conectarea la un PC

- Monitorul dvs. acceptă caracteristica Plug & Play*.
- *Plug & Play: Un PC recunoaște un dispozitiv conectat pe care utilizatorii îl conectează la un PC și care pornește fără configurarea dispozitivului sau intervenția utilizatorului.

Conectarea la D-SUB

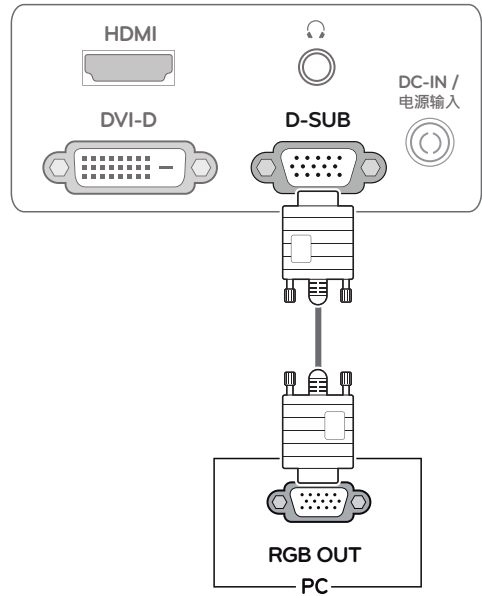
Transmite semnalul video analogic de la PC la monitor. Conectați PC-ul și monitorul cu cablul de semnal furnizat D-sub cu 15 pini, așa cum se arată în ilustrațiile următoare.

E1951S E2051S E2251S



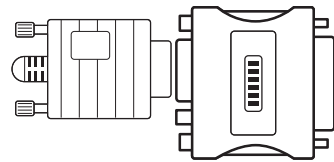
E1951T E2051T E2251T E2351T

E2251VR E2351VR E2251VQ E2351VQ



! NOTĂ

- Când utilizați un conector pentru cablul de intrare a semnalului D-Sub pentru Macintosh



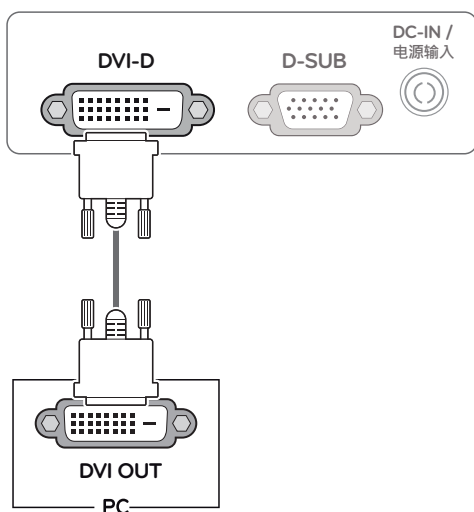
• Adaptor pentru Mac

Pentru utilizarea produselor Apple Macintosh este necesar un adaptor separat care să transforme conectorul VGA de înaltă densitate cu 15 pini (3 rânduri) D-SUB de pe cablul furnizat într-un conector cu 15 pini pe 2 rânduri.

Conectarea la DVI-D

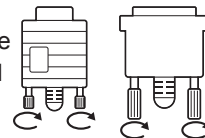
Transmite semnalul video digital de la PC la monitor. Conectați PC-ul și monitorul cu un cablu DVI, așa cum se arată în ilustrațiile următoare.

E1951T E2051T E2251T E2351T

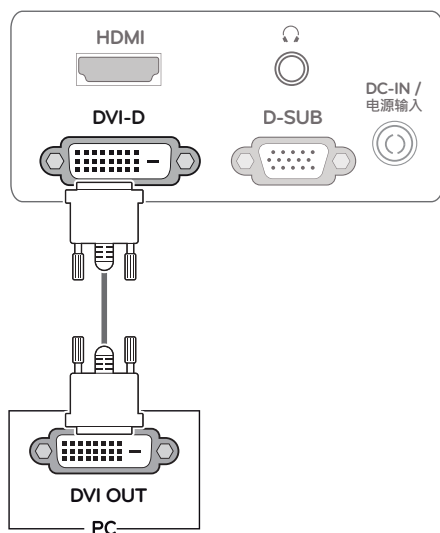


⚠ ATENȚIE

- Conectați cablul de intrare a semnalului și strângeți-l prin rotirea șuruburilor în sens orar.
- Nu apăsați ecranul cu degetul timp îndelungat deoarece acest lucru poate avea drept rezultat distorsiunea temporară a ecranului.
- Evitați afișarea unei imagini fixe pe ecran timp îndelungat pentru a împiedica efectul "image burn". Utilizați un economizor de ecran dacă este posibil.



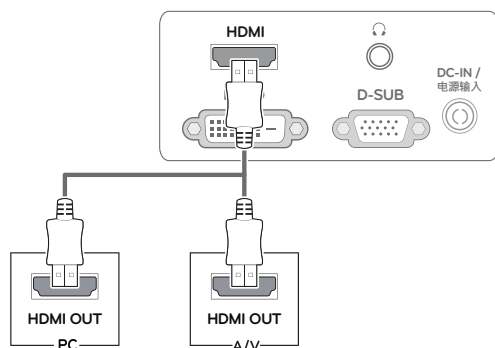
E2251VR E2351VR E2251VQ E2351VQ



Conectarea la HDMI

Transmite semnale video și audio digitale de la PC sau A/V la monitor. Conectați PC-ul sau A/V și monitorul cu cablul DVI-HDMI așa cum se arată în ilustrațiile următoare.

E2251VR **E2351VR** **E2251VQ** **E2351VQ**

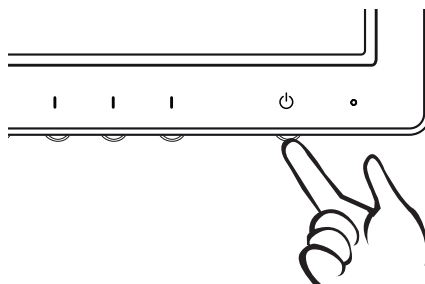


! NOTĂ

- Dacă utilizați modul HDMI PC, pot apărea probleme legate de compatibilitate.
- Atunci când doriți să utilizați două PC-uri în monitor, conectați cablul de semnal respectiv (D-SUB/DVI-D/HDMI) în monitor.
- Dacă porniți monitorul atunci când acesta este rece, este posibil ca ecranul să producă scintilații. Acest lucru este normal.
- Este posibil să apară unele pete roșii, verzi sau albastre pe ecran. Acest lucru este normal.

Funcția Self Image Setting (Setare automată a imaginii)

Apăsați butonul de pornire de pe panoul frontal pentru a porni alimentarea. Când monitorul este pornit, funcția **"Self Image Setting" (Setare automată a imaginii)** este inițializată automat. (Este acceptată numai în modul analogic)



! NOTĂ

- **Funcția "Self Image Setting" (Setare automată a imaginii).**

Această funcție oferă utilizatorului setări optime de afișare. Când utilizatorul conectează monitorul pentru prima dată, această funcție reglează automat afișajul la setările optime pentru semnalele de intrare individuale. (Este acceptată numai în modul analogic)

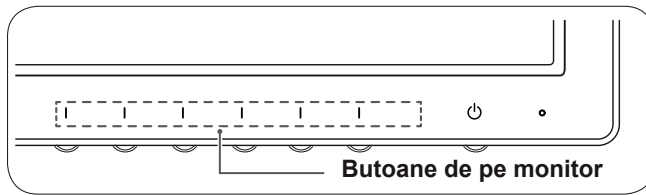
- **Funcția "AUTO".**

Dacă întâlniți probleme precum ecran neclar, litere neclare, scintilații ale ecranului sau ecran inversat când utilizați dispozitivul sau după modificarea rezoluției ecranului, apăsați butonul funcției AUTO pentru a îmbunătăți rezoluția. (Este acceptată numai în modul analogic)

SETĂRI DE PERSONALIZARE

Accesarea meniurilor principale

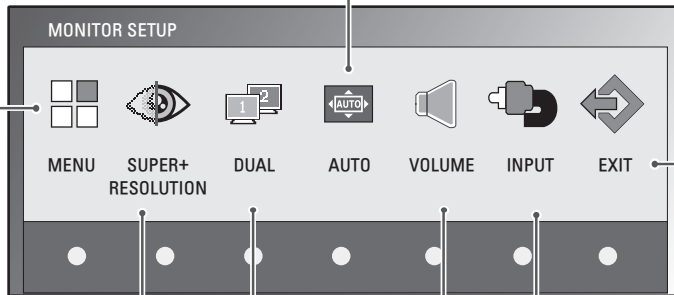
- 1 Apăsați orice buton din partea față a monitorului pentru a afișa meniul OSD **MONITOR SETUP (SETARE MONITOR)**.
- 2 Apăsați elementul dorit din meniu.
- 3 Modificați valoarea elementului din meniu apăsând butoanele din partea față a monitorului.
Pentru a reveni la meniul superior sau pentru a configura alte elemente de meniu, folosiți butonul cu săgeată în sus (↑).
- 4 Selectați **EXIT (IEȘIRE)** pentru a părăsi meniul OSD.



MENU (Consultați p.14)
Setează opțiunile ecranului.

AUTO (Consultați p.5)
Optimizează rezoluția.

EXIT (IEȘIRE)
Părăsește meniul OSD.



SUPER+ RESOLUTION
(Consultați p.16)

DUAL
(Consultați p.17)

VOLUME (VOLUM)
(Consultați p.16)
Setează volumul.

INPUT (INTRARE)
Setează intrarea externă.

! NOTĂ

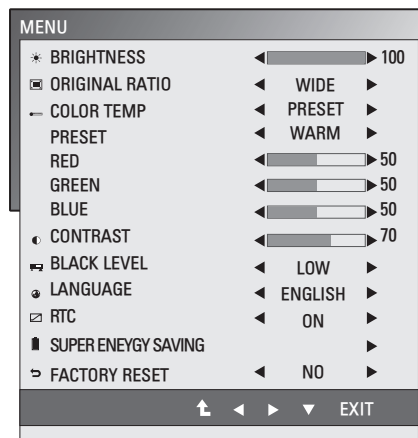
În funcție de tipul semnalului de intrare și de model, sunt activate diferite elemente de meniu.

	Menu	SUPER+ RESOLUTION	DUAL	AUTO	VOLUME	INPUT	EXIT
E1951S / E2051S / E22551S	•	-	•	•	-	-	•
E1951T / E2051T / E2251T / E2351T	•	-	•	•	-	•	•
E2251VR / E2351VR	•	•	•	•	-	•	•
E2251VR / E2351VR (Numai modul HDMI)	•	•	•	-	•	•	•
E2251VQ / E2351VQ	•	-	•	•	-	•	•
E2251VQ / E2351VQ (Numai modul HDMI)	•	-	•	-	•	•	•

Personalizarea setărilor

Setări meniu

- 1 Apăsați orice buton din partea față a monitorului pentru a afișa meniul OSD **MONITOR SETUP (SETARE MONITOR)**.
- 2 Apăsați butonul **MENU (MENIU)** pentru a afișa opțiunile din meniul OSD.
- 3 Setati opțiunile apăsând butoanele ◀ sau ▶ sau ▼.
- 4 Selectați **EXIT (IEȘIRE)** pentru a părăsi meniul OSD.
Pentru a reveni la meniul superior sau pentru a configura alte elemente de meniu, folosiți butonul cu săgeată în sus (⬆).



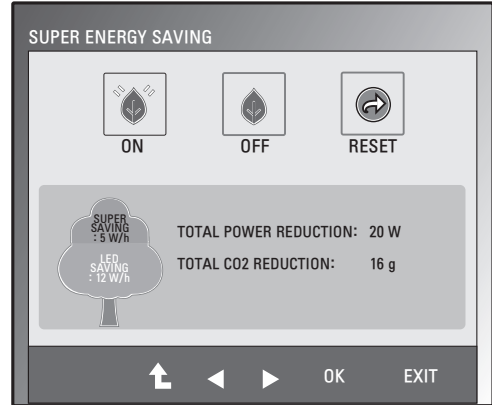
Setările disponibile de MENU sunt descrise mai jos.

Meniu	Analogic	Digital	HDMI	Descriere
BRIGHTNESS (LUMINOZITATE)	•	•	•	Reglează luminozitatea ecranului.
ORIGINAL RATIO (RAPORT ORIGINAL)	•	•	•	WIDE (LAT)
				Comută la modul ecran întreg, conform semnalului de intrare a imaginii.
COLOR TEMP (TEMP CULOARE)	•	•	•	ORIGINAL
				Modifică raportul semnalului imaginii de intrare la original. *Această funcție este valabilă numai dacă rezoluția de intrare este mai mică decât raportul monitorului (16:9).
CONTRAST	•	•	•	PRESET (PRESETARE)
				Selectați culoarea ecranului. <ul style="list-style-type: none"> • WARM (CALD): Setati ecranul la o temperatură caldă a culorilor (mai mult roșu). • MEDIUM (MEDIU): Setati ecranul la o temperatură medie a culorilor. • COOL (RECE): Setati ecranul la o temperatură rece a culorilor (mai mult albastru).
				USER (UTILIZATOR)
BLACK LEVEL (NIVEL DE NEGRU) (Este acceptat numai în modul HDMI)	-	-	•	Puteți seta nivelul decalajului. Dacă selectați "HIGH" (RIDICAT), ecranul se va lumina și dacă selectați "LOW" (SCĂZUT), ecranul se va întuneca. <ul style="list-style-type: none"> • Offset (Decalaj): Drept criteriu pentru semnalul video, acesta este cel mai întunecat ecran ce poate fi afișat de către monitor.
LANGUAGE (LIMBĂ)	•	•	•	Modifică limba meniului.
RTC	•	•	•	<ul style="list-style-type: none"> • Dacă setați ON (Pornit), activați funcția Response Time Control (Control al timpului de răspuns) și reduceți imaginile remanente ale ecranului. • Dacă setați OFF (Oprit), dezactivați funcția Response Time Control (Control al timpului de răspuns) și operați la timpul de răspuns al panoului.
SUPER ENERGY SAVING (SUPER ECONOMISIRE ENERGIE)	•	•	•	Setează funcția SUPER ENERGY SAVING (SUPER ECONOMISIRE ENERGIE).
FACTORY RESET (REȘETARE LA VALORILE DIN FABRICĂ)	•	•	•	Permite revenirea monitorului la setările originale din fabrică, cu excepția setării "LANGUAGE" (LIMBĂ).

- **Analog**: D-SUB(Analog signal) input.
- **Digital**: DVI-D(Digital signal) input.
- **HDMI**: HDMI(Digital signal) input.

Setările SUPER ENERGY SAVING (SUPER ECONOMISIRE ENERGIE)

- 1 Apăsați orice buton din partea față a monitorului pentru a afișa meniul OSD **MONITOR SETUP (SETARE MONITOR)**.
- 2 Apăsați butonul **MENU (MENIU)** pentru a afișa opțiunile din meniul OSD.
- 3 Selectați SUPER ENERGY SAVING (SUPER ECONOMISIRE ENERGIE) apăsând butoanele ▼.
- 4 Accesați SUPER ENERGY SAVING (SUPER ECONOMISIRE ENERGIE) apăsând butoanele ►.
- 5 Setati opțiunile apăsând butonul ◀ sau ▶.
- 6 Selectați **EXIT (IEȘIRE)** pentru a părăsi meniul OSD. Pentru a reveni la meniul superior sau pentru a configura alte elemente de meniu, folosiți butonul cu săgeată în sus (⬆).



Setările disponibile pentru SUPER ENERGY SAVING (SUPER ECONOMISIRE ENERGIE) sunt descrise mai jos.

Meniu	Descriere
ON (PORNIT)	Activează SUPER ENERGY SAVING (SUPER ECONOMISIRE ENERGIE) pentru ca dvs. să economisiți energie cu această funcție eficientă energetic.
OFF (OPRIT)	Dezactivează SUPER ENERGY SAVING (SUPER ECONOMISIRE ENERGIE).
RESET (RESETARE)	Resetează valorile estimate de reducere a consumului total de energie și emisiilor de CO2.

! NOTĂ

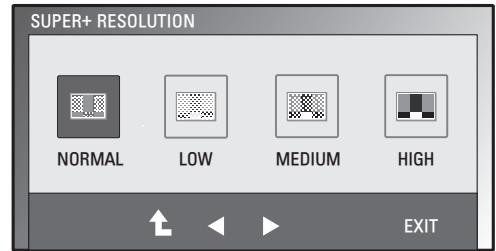
- **TOTAL POWER REDUCTION (REDUCERE TOTALĂ DE ENERGIE):** Cantitatea de energie economisită în timpul utilizării monitorului.
- **TOTAL CO2 REDUCTION (REDUCERE TOTALĂ CO2):** Modifică TOTAL POWER REDUCTION (REDUCERE TOTALĂ DE ENERGIE) în CO2.
- **SAVING DATA (SALVARE DATE) (W/h)**

	470 mm (18.5 inch)	508 mm (20 inch)	546 mm (21.5 inch)	584 mm (23 inch)
SUPER SAVING	3 W/h	3 W/h	4 W/h	5 W/h
LED SAVING	3 W/h	18 W/h	15 W/h	12 W/h

- Salvarea datelor depinde de panou. Așadar, aceste valori sunt diferite la fiecare panou și furnizor de panouri.
- LG a calculat aceste valori folosind "**semnalul video de transmisie**".
- Economisirea LED se referă la cantitatea de energie ce poate fi economisită folosind panoul WLED în loc de panoul CCFL.
- SUPER SAVING (SUPER ECONOMISIRE) se referă la cantitatea de energie ce poate fi economisită folosind funcția SUPER ENERGY SAVING (SUPER ECONOMISIRE ENERGIE).

Setări SUPER+ RESOLUTION (REZOLUȚIE SUPER+)

- 1 Apăsați orice buton din partea față a monitorului pentru a afișa meniul OSD **MONITOR SETUP (SETARE MONITOR)**.
- 2 Apăsați butonul **SUPER+ RESOLUTION (REZOLUȚIE SUPER+)** pentru a afișa opțiunile din meniul OSD.
- 3 Setează opțiunile apăsând butonul ◀ sau ▶.
- 4 Selectați **EXIT (IEȘIRE)** pentru a părăsi meniul OSD.
Pentru a reveni la meniul superior sau pentru a configura alte elemente de meniu, folosiți butonul cu săgeată în sus (⬆).



Setările disponibile pentru SUPER+ RESOLUTION (REZOLUȚIE SUPER+) sunt descrise mai jos.

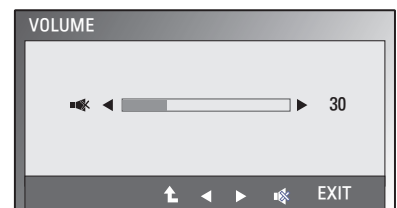
Meniu	Descriere
NORMAL	Selectați acest mod când doriți să utilizați produsul în mediul cel mai general. În modul General, SUPER+ RESOLUTION (REZOLUȚIE SUPER+) este oprită.
LOW (SCĂZUT)	Când utilizatorul dorește un ecran video natural cu imagini clare, acest mod ajută la optimizarea ecranului. Este eficient pentru materialele video cu mișcări reduse sau imagini statice.
MEDIO (MEDIU)	Când utilizatorul dorește un ecran video confortabil la un nivel mediu între modul scăzut și ridicat, acesta ajută la optimizarea ecranului. Este eficient pentru materialele video UCC și SD.
HIGH (RIDICAT)	Când utilizatorul dorește un ecran video cu imagini clare, ajută la obținerea unui ecran optimizat. Setarea este eficientă pentru ecranele și jocurile video la rezoluție înaltă.

! NOTĂ

- În funcție de modul SR(REZOLUȚIE SUPER+) ales, este posibil să existe zgomot de imagine, așadar bucurați-vă de o imagine clară selectând modul SR(REZOLUȚIE SUPER+) conform conținutului.

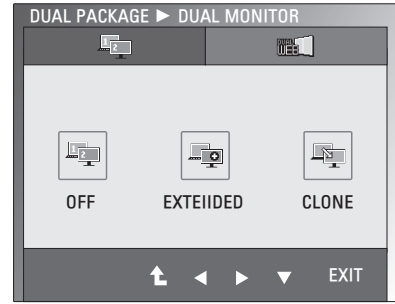
Setări volum (acceptate doar în HDMI)

- 1 Apăsați orice buton din partea față a monitorului pentru a afișa meniul OSD **MONITOR SETUP (SETARE MONITOR)**.
- 2 Apăsați butonul **VOLUME (VOLUM)** pentru a afișa opțiunile din meniul OSD.
- 3 Reglați VOLUMUL apăsând butoanele ◀ sau ▶.
- 4 Selectați **EXIT (IEȘIRE)** pentru a părăsi meniul OSD.
Pentru a reveni la meniul superior sau pentru a configura alte elemente de meniu, folosiți butonul cu săgeată în sus (⬆).



Setări DUAL MONITOR (MONITOR DUAL)

- 1 Apăsați orice buton din partea față a monitorului pentru a afișa meniul OSD **MONITOR SETUP (SETARE MONITOR)**.
- 2 Apăsați butonul **DUAL** pentru a afișa opțiunile din meniul OSD.
- 3 Setări opțiunile apăsând butoanele **▼** și apoi **◀** și **▶**.
- 4 Selectați **EXIT (IEȘIRE)** pentru a părăsi meniul OSD.
Pentru a reveni la meniul superior sau pentru a configura alte elemente de meniu, folosiți butonul cu săgeată în sus (**⬆**).

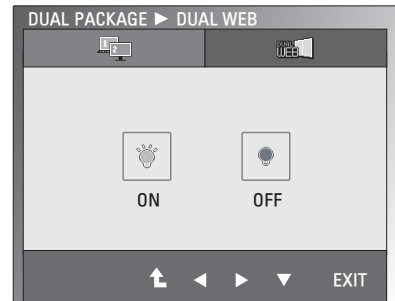


Setările disponibile pentru DUAL MONITOR (MONITOR DUAL) sunt descrise mai jos.

Meniu	Descriere	
DUAL Monitor (Monitor DUAL)	OFF MODE (MOD OPRIT)	Dacă selectați OPRIT, opțiunea DUAL MONITOR (MONITOR DUAL) este oprită
	EXTENDED MODE (MOD EXTINS)	Selectând EXTENDED, utilizatorul poate folosi un monitor secundar ca mod extins pentru monitorul principal.
	CLONE MODE (MOD CLONĂ)	Selectând CLONE, utilizatorul poate folosi un monitor secundar ca mod clonă pentru monitorul principal.

Setări DUAL WEB

- 1 Apăsați orice buton din partea față a monitorului pentru a afișa meniul OSD **MONITOR WEB**.
- 2 Apăsați butonul **DUAL** pentru a afișa opțiunile din meniul OSD.
- 3 Setări opțiunile apăsând butoanele **▼** și apoi **◀** și **▶**.
- 4 Selectați **EXIT (IEȘIRE)** pentru a părăsi meniul OSD.
Pentru a reveni la meniul superior sau pentru a configura alte elemente de meniu, folosiți butonul cu săgeată în sus (**⬆**).



Setările disponibile pentru DUAL WEB sunt descrise mai jos.

Meniu	Descriere	
DUAL WEB	ON (PORNIT)	Ajută utilizatorul să navigheze eficient pe Web prin împărțirea ecranului pe jumătate. Ajută utilizatorul să aranjeze și să deplaseze ferestre pe ecran. Ajută utilizatorul să controleze formatul de împărțire a ferestrelor.
	OFF (OPRIT)	Dacă selectați OPRIT, opțiunea DUAL WEB (REȚEA DUALĂ) este oprită.

! NOTĂ

- Când monitorul trece în Power Saving Mode (Modul economic) prin intermediul opțiunii de economisire a energiei PC-ului, în momentul apăsării oricărui buton și al selectării opțiunii Dual, utilizatorul poate readuce monitorul în modul normal.

DEPANARE

Verificați următoarele înainte de a solicita service-ul.

Nu apare nicio imagine	
Cablul de alimentare a monitorului este conectat?	<ul style="list-style-type: none"> • Verificați conectarea corectă a cablului de alimentare la priza de alimentare.
Indicatorul de alimentare este aprins?	<ul style="list-style-type: none"> • Apăsați butonul de pornire.
Indicatorul de alimentare clipește?	<ul style="list-style-type: none"> • Dacă afișajul se află în modul de economisire a energiei, mișcați mouse-ul sau apăsați orice tastă de pe tastatură pentru a reactiva ecranul. • Încercați să porniți PC-ul.
Pe ecran este afișat mesajul "OUT OF RANGE" (ÎN AFARA INTERVALULUI)?	<ul style="list-style-type: none"> • Acest mesaj apare atunci când semnalul de la PC (placă video) este în afara intervalului de frecvență orizontală sau verticală a monitorului. Consultați capitolul "Specificații" din acest manual și configurați afișajul din nou.
Pe ecran este afișat mesajul "CHECK SIGNAL CABLE" (VERIFICAȚI CABLUL DE SEMNAL)?	<ul style="list-style-type: none"> • Acest mesaj apare atunci când cablul de semnal dintre PC și monitor nu este conectat. Verificați cablul de semnal și încercați din nou.

Pe ecran este afișat mesajul "OSD LOCKED" (OSD BLOCAT)?	
Atunci când apăsați primul buton stânga apare mesajul "OSD LOCKED" (OSD BLOCAT)?	<ul style="list-style-type: none"> • Puteți bloca setările de control actuale, pentru ca acestea să nu fie modificate din greșeală. Puteți debloca comenzile OSD în orice moment apăsând primul buton stânga timp de câteva secunde: va apărea mesajul "OSD UNLOCKED" (OSD DEBLOCAT).

Imaginea afișată este incorectă	
Poziția de afișare este incorectă.	<ul style="list-style-type: none"> • Apăsați butonul AUTO pentru a regla automat imaginea afișată la o setare ideală.
Pe fundalul ecranului sunt vizibile bare sau linii verticale.	<ul style="list-style-type: none"> • Apăsați butonul AUTO pentru a regla automat imaginea afișată la o setare ideală.
Orice zgomot orizontal care apare în imagine sau caracterele nu sunt afișate clar.	<ul style="list-style-type: none"> • Apăsați butonul AUTO pentru a regla automat imaginea afișată la o setare ideală. • Verificați Control Panel (Panou de control) ► Display (Afișaj) ► Settings (Setări) și reglați afișajul la rezoluția recomandată sau reglați imaginea afișată la setările ideale. Configurați setările de culoare la mai mult de 24 biți (true color).



ATENȚIE

- Verificați **Control Panel (Panou de control) ► Display (Afișaj) ► Settings (Setări)** și verificați dacă frecvența sau rezoluția s-a modificat. Dacă da, reconfigurați placa video la rezoluția recomandată.
- Dacă rezoluția recomandată (rezoluție optimă) nu este selectată, este posibil ca literele să fie neclare și monitorul să afișeze imagini întunecate, deformate sau distorsionate. Asigurați-vă că selectați rezoluția recomandată.
- Această metodă de setare poate fi diferită în funcție de computer și O/S (sistem de operare) și este posibil ca rezoluția menționată mai sus să nu fie acceptată de performanțele plăcii video. În acest caz, întrebați producătorul computerului sau al plăcii video.

Imaginea afișată este incorectă	
Culoarea ecranului este mono sau anormală.	<ul style="list-style-type: none"> • Verificați dacă este conectat corespunzător cablul de semnal și folosiți o șurubelniță pentru fixare, dacă este necesar. • Asigurați-vă că placa video este introdusă corespunzător în slot. • Configurați setările de culoare la mai mult de 24 biți (true color) din Control Panel (Panou de control) ► Settings (Setări).
Ecranul clipește continuu.	<ul style="list-style-type: none"> • Verificați dacă ecranul este setat la modul intercalat și, în caz pozitiv, modificați-l la rezoluția recomandată.


Puteți vedea mesajul "Unrecognized monitor, Plug&Play (VESA DDC) monitor found" (Monitor nerecunoscut, monitor Plug&Play (VESA DDC) găsit)?	
Ați instalat driver-ul monitorului?	<ul style="list-style-type: none"> • Asigurați-vă că ați instalat driver-ul monitorului de pe CD-ul (sau discheta) furnizat(ă) cu monitorul. De asemenea, puteți descărca driver-ul de pe site-ul nostru Web: http://www.lg.com. • Asigurați-vă că placa video acceptă funcția Plug&Play.

Funcția Audio nu funcționează.	
Imagine OK, lipsă sunet.	<ul style="list-style-type: none"> • Verificați dacă volumul este la "0". • Verificați dacă sunetul este dezactivat. • Cablu HDMI instalat adecvat. • Cablu cască instalat adecvat. • Verificați formatul sunetului. Un format de fișier de sunet comprimat nu este acceptat.

SPECIFICAȚII

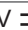
E1951S

E1951T

Afișaj	Tip ecran	LCD TFT cu matrice activă plat de 47,0 cm (18,5 inch) Înveliș anti-reflex0 Dimensiunea diagonalei vizibile: 47,0 cm
	Pas pixeli	0,3 mm x 0,3 mm (Pas pixeli)
Intrare sincronizare	Frecvență orizontală	30 kHz până la 61 kHz (Automat)
	Frecvență verticală	56 Hz până la 75 Hz (Automat)
	Format intrare	
	E1951S	Sincronizare separată
	E1951T	Sincronizare separată Digital
Intrare video	Intrare semnal	
	E1951S	Conector D-SUB cu 15 pini
	E1951T	Conector D-SUB cu 15 pini/Conector DVI-D (Digital)
	Format intrare	
	E1951S	RGB Analogic (0,7 Vp-p/ 75 ohm)
	E1951T	RGB Analogic (0,7 Vp-p/ 75 ohm), Digital
Rezoluție	Maximă	
	E1951S	D-SUB(Analogic) : 1366 x 768 @ 60 Hz
	E1951T	D-SUB(Analogic) / DVI(Digital): 1366 x 768 @ 60 Hz
	Recommend	VESA 1366 x 768 @ 60 Hz
Plug & Play	E1951S	DDC 2B(Analogic)
	E1951T	DDC 2B(Analogic,Digital)
Consum de energie	Mod pornit : 17 W(tip) Mod repaus ≤ 0,5 W Mod oprit ≤ 0,5 W	
Intrare alimentare	12 V  2,0 A	
Transformator c.a.-c.c.	Tip ADS-24NP-12-1 12024G, fabricat de HONOR Electronic	
Dimensiuni (Lățime x Înălțime x Adâncime)	Cu suport	44,94 cm x 17,26 cm x 35,6 cm
	Fără suport	44,94 cm x 3,35 cm x 27,9 cm
Greutate	2 kg	
Înclinare Interval	De la -5° până la 15°	
Environmental conditions	Temperatură de funcționare	De la 10 °C la 35 °C
	Umiditate de funcționare	De la 20 % la 80 % fără condens
	Temperatură de depozitare	De la -10 °C la 60 °C
	Umiditate de depozitare	De la 5 % la 90 % fără condens
Bază suport	Atașat (), Detașat (O)	
Cablu de alimentare	Tip priză de perete	

Specificațiile produsului prezentate mai sus pot fi modificate fără notificare prealabilă datorită realizării de upgrade pentru funcțiile produsului.

E2051S E2051T

Afișaj	Tip ecran	LCD TFT cu matrice activă plat de 50,8 cm (20,0 inch) Înveliș anti-reflex0 Dimensiunea diagonalei vizibile: 50,8 cm
	Pas pixeli	0,2766 mm x 0,2766 mm (Pas pixeli)
Intrare sincronizare	Frecvență orizontală	30 kHz până la 83 kHz (Automat)
	Frecvență verticală	56 Hz până la 75 Hz (Automat)
	Format intrare	
	E2051S	Sincronizare separată
	E2051T	Sincronizare separată Digital
Intrare video	Intrare semnal	
	E2051S	Conector D-SUB cu 15 pini
	E2051T	Conector D-SUB cu 15 pini/Conector DVI-D (Digital)
	Format intrare	
	E2051S	RGB Analogic (0,7 Vp-p/ 75 ohm)
	E2051T	RGB Analogic (0,7 Vp-p/ 75 ohm), Digital
Rezoluție	Maximă	
	E2051S	D-SUB(Analogic) : 1600 x 900 @ 60 Hz
	E2051T	D-SUB(Analogic) / DVI(Digital): 1600 x 900 @ 60 Hz
	Recommend	VESA 1600 x 900 @ 60 Hz
Plug & Play	E2051S	DDC 2B(Analogic)
	E2051T	DDC 2B(Analogic,Digital)
Consum de energie	Mod pornit : 21 W(tip) Mod repaus ≤ 0,5 W Mod oprit ≤ 0,5 W	
Intrare alimentare	12 V  2,0 A	
Transformator c.a.-c.c.	Tip ADS-24NP-12-1 12024G, fabricat de HONOR Electronic	
Dimensiuni (Lățime x Înălțime x Adâncime)	Cu suport	48,28 cm x 17,42 cm x 37,5 cm
	Fără suport	48,28 cm x 3,35 cm x 29,7 cm
Greutate	2,197 kg	
Înclinare Interval	De la -5° până la 15°	
Environmental conditions	Temperatură de funcționare	De la 10 °C la 35 °C
	Umiditate de funcționare	De la 20 % la 80 % fără condens
	Temperatură de depozitare	De la -10 °C la 60 °C
	Umiditate de depozitare	De la 5 % la 90 % fără condens
Bază suport	Atașat (), Detașat (O)	
Cablu de alimentare	Tip priză de perete	

Specificațiile produsului prezentate mai sus pot fi modificate fără notificare prealabilă datorită realizării de upgrade pentru funcțiile produsului.


E2251S

E2251T

Afișaj	Tip ecran	LCD TFT cu matrice activă plat de 54,6 cm (21,5 inch) Înveliș anti-reflex0 Dimensiunea diagonalei vizibile: 50,8 cm
	Pas pixeli	0,248 mm x 0,248 mm (Pas pixeli)
Intrare sincronizare	Frecvență orizontală	30 kHz până la 83 kHz (Automat)
	Frecvență verticală	56 Hz până la 75 Hz (Automat)
	Format intrare	
	E2251S	Sincronizare separată
	E2251T	Sincronizare separată Digital
Intrare video	Intrare semnal	
	E2251S	Conector D-SUB cu 15 pini
	E2251T	Conector D-SUB cu 15 pini/Conector DVI-D (Digital)
	Format intrare	
	E2251S	RGB Analogic (0,7 Vp-p/ 75 ohm)
	E2251T	RGB Analogic (0,7 Vp-p/ 75 ohm), Digital
Rezoluție	Maximă	
	E2251S	D-SUB(Analogic) : 1920 x 1080 @ 60 Hz
	E2251T	D-SUB(Analogic) / DVI(Digital): 1920 x 1080 @ 60 Hz
	Recommend	VESA 1920 x 1080 @ 60 Hz
Plug & Play	E2251S	DDC 2B(Analogic)
	E2251T	DDC 2B(Analogic,Digital)
Consum de energie	Mod pornit : 26 W(tip) Mod repaus ≤ 0,5 W Mod oprit ≤ 0,5 W	
Intrare alimentare	19 V $\overline{\text{---}}$ 2,1 A	
Transformator c.a.-c.c.	Tip EADP-40LB B, fabricate de Delta Electronics	
Dimensiuni (Lățime x Înălțime x Adâncime)	Cu suport	51,75 cm x 18,65 cm x 39,4 cm
	Fără suport	51,75 cm x 3,35 cm x 31,7 cm
Greutate	2,477 kg	
Înclinare Interval	De la -5° până la 15°	
Environmental conditions	Temperatură de funcționare	De la 10 °C la 35 °C
	Umiditate de funcționare	De la 20 % la 80 % fără condens
	Temperatură de depozitare	De la -10 °C la 60 °C
	Umiditate de depozitare	De la 5 % la 90 % fără condens
Bază suport	Ațașat (), Detașat (O)	
Cablu de alimentare	Tip priză de perete	

Specificațiile produsului prezentate mai sus pot fi modificate fără notificare prealabilă datorită realizării de upgrade pentru funcțiile produsului.

E2251VR E2251VQ

Afișaj	Tip ecran	LCD TFT cu matrice activă plat de 54,6 cm (21,5 inch) Îneliș anti-reflex0 Dimensiunea diagonalei vizibile: 54,6 cm
	Pas pixeli	0,248 mm x 0,248 mm (Pas pixeli)
Intrare sincronizare	Frecvență orizontală	30 kHz până la 83 kHz (Automat)
	Frecvență verticală	56 Hz până la 75 Hz (D-SUB, DVI-D) 56 Hz până la 61 Hz (HDMI)
	Input Form	Sincronizare separată. Digital. HDMI
Intrare video	Intrare semnal	Conector D-SUB cu 15 pini/Conector DVI-D (Digital) Conector HDMI (A-TIP)
	Format intrare	RGB Analogic (0,7 Vp-p/ 75 ohm), Digital, HDMI
Rezoluție	Maximă	D-SUB(Analogic) :1920 x 1080 @ 60 Hz DVI(Digital) / HDMI(Digital) :1920 x 1080 @ 60 Hz
	Recommend	VESA 1920 x 1080 @ 60 Hz
Plug & Play	DDC 2B(Analogic, Digital, HDMI)	
Consum de energie	Mod pornit : 26 W(tip) Mod repaus ≤ 0,5 W Mod oprit ≤ 0,5 W	
Intrare alimentare	19 V  2,1 A	
Transformator c.a.-c.c.	Tip EADP-40LB B, fabricate de Delta Electronics	
Dimensiuni (Lățime x Înălțime x Adâncime)	Cu suport	51,75 cm x 18,65 cm x 39,4 cm
	Fără suport	51,75 cm x 3,35 cm x 31,7 cm
Greutate	2,477 kg	
Înclinare Interval	De la -5° până la 15°	
Environmental conditions	Temperatură de funcționare	10°C to 35 °C
	Umiditate de funcționare	20 % to 80 % non-Condensing
	Temperatură de depozitare	-10°C to 60 °C
	Umiditate de depozitare	5 % to 90 % non-Condensing
Bază suport	Atașat (), Detașat (O)	
Cablul de alimentare	Tip priză de perete	

Product specifications shown above may be changed without prior notice due to upgrade of product functions.

E2351T

E2351VR

E2351VQ

Afișaj	Tip ecran	LCD TFT cu matrice activă plat de 54,6 cm (21,5 inch) Înveliș anti-reflex0 Dimensiunea diagonalei vizibile: 50,8 cm
	Pas pixeli	0,265 mm x 0,265 mm (Pas pixeli)
Intrare sincronizare	Frecvență orizontală	30 kHz până la 83 kHz (Automat)
	Frecvență verticală	
	E2351T	56 Hz până la 75 Hz (Automat)
	E2351VR / E2351VQ	56 Hz până la 75 Hz (D-SUB, DVI-D) 56 Hz până la 61 Hz (HDMI)
	Format intrare	
	E2351T	Sincronizare separată
E2351VR / E2351VQ	Sincronizare separată Digital	
Intrare video	Intrare semnal	
	E2351T	Conector D-SUB cu 15 pini/Conector DVI-D (Digital)
	E2351VR / E2351VQ	Conector D-SUB cu 15 pini/Conector DVI-D (Digital) Conector HDMI (A-TIP)
	Format intrare	
	E2351T	RGB Analogic (0,7 Vp-p/ 75 ohm), Digital
E2351VR / E2351VQ	RGB Analogic (0,7 Vp-p/ 75 ohm), Digital, HDMI	
Rezoluție	Maximă	
	E2351T	D-SUB(Analogic) : 1920 x 1080 @ 60 Hz
	E2351VR / E2351VQ	D-SUB(Analogic): 1920 x 1080 @ 60 Hz DVI(Digital) / HDMI(Digital) : 1920 x 1080 @ 60 Hz
	Recommend	VESA 1920 x 1080 @ 60 Hz
Plug & Play	E2351T	DDC 2B(Analogic,Digital)
	E2351VR / E2351VQ	DDC 2B(Analogic,Digital, HDMI)
Consum de energie	Mod pornit : 30 W(tip) Mod repaus ≤ 0,5 W Mod oprit ≤ 0,5 W	
Intrare alimentare	19 V $\overline{\text{---}}$ 2,1 A	
Transformator c.a.-c.c.	Tip EADP-40LB B, fabricate de Delta Electronics	
Dimensiuni (Lățime x Înălțime x Adâncime)	Cu suport	54,92 cm x 18,65 cm x 41,2 cm
	Fără suport	54,92 cm x 3,35 cm x 33,5 cm
Greutate	2,724 kg	
Înclinare Interval	De la -5° până la 15°	
Environmental conditions	Temperatură de funcționare	De la 10 °C la 35 °C
	Umiditate de funcționare	De la 20 % la 80 % fără condens
	Temperatură de depozitare	De la -10 °C la 60 °C
	Umiditate de depozitare	De la 5 % la 90 % fără condens
Bază suport	Atașat (), Detașat (O)	
Cablu de alimentare	Tip priză de perete	

Specificațiile produsului prezentate mai sus pot fi modificate fără notificare prealabilă datorită realizării de upgrade pentru funcțiile produsului.

Moduri presetate (Rezoluție)

Sincronizare D-SUB/DVI

E1951S / E1951T

*Dacă nu puteți selecta 1366 x 768 în opțiunea de afișare a proprietății de temporizare, actualizați-vă unitatea pentru placa video de la furnizorul de plăci video.

Moduri de afișare (Rezoluție)	Frecvență orizontală (kHz)	Frecvență verticală (Hz)	Polaritate (O/V)	
720 x 400	31,468	70	-/+	
640 x 480	31,469	60	-/-	
640 x 480	37,500	75	-/-	
800 x 600	37,879	60	+/+	
800 x 600	46,875	75	+/+	
832 x 624	49,725	75	-/-	
1024 x 768	48,363	60	-/-	
1024 x 768	60,123	75	+/+	
1366 x 768	47,712	60	+/+	Mod recomandat

E2051S / E2051T

Moduri de afișare (Rezoluție)	Frecvență orizontală (kHz)	Frecvență verticală (Hz)	Polaritate (O/V)	
720 x 400	31,468	70	-/+	
640 x 480	31,469	60	-/-	
640 x 480	37,500	75	-/-	
800 x 600	37,879	60	+/+	
800 x 600	46,875	75	+/+	
1024 x 768	48,363	60	-/-	
1024 x 768	60,123	75	+/+	
1152 x 864	67,500	75	+/+	
1600 x 900	60,000	60	+/+	Mod recomandat

E2251S / E2251T / E2251VR / E2251VQ / E2351T / E2351VR / E2351VQ

Moduri de afișare (Rezoluție)	Frecvență orizontală (kHz)	Frecvență verticală (Hz)	Polaritate (O/V)	
720 x 400	31,468	70	-/+	
640 x 480	31,469	60	-/-	
640 x 480	37,500	75	-/-	
800 x 600	37,879	60	+/+	
800 x 600	46,875	75	+/+	
1024 x 768	48,363	60	-/-	
1024 x 768	60,123	75	+/+	
1152 x 864	67,500	75	+/+	
1280 x 1024	63,981	60	+/+	
1280 x 1024	79,976	75	+/+	
1680 x 1050	65,290	60	-/+	
1920 x 1080	67,500	60	+/+	Mod recomandat

Sincronizare HDMI

E2251VR / E2251VQ / E2351VR / E2351VQ

Moduri de afișare (Rezoluție)	Frecvență orizontală (kHz)	Frecvență verticală (Hz)
480P	31,50	60
576P	31,25	50
720P	37,50	50
720P	45,00	60
1080i	28,12	50
1080i	33,75	60
1080P	56,25	50
1080P	67,50	60

Indicator

Mod	Culoare LED
Mod pornit	Albastru
Mod repaus	Albastru intermitent
Mod oprit	Stins

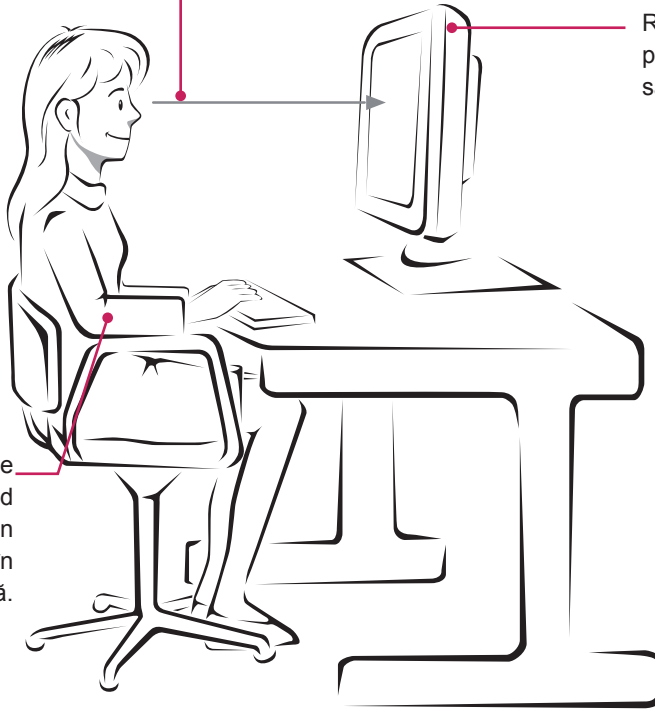
POZIȚIA ADECVATĂ A CORPULUI

Poziția adecvată a corpului pentru utilizarea monitorului.

Reglați monitorul și corecți poziția corpului pentru a putea viziona imagini la unghiul de vizionare optim.

Reglați poziția monitorului pentru a evita ca acesta să reflecte lumina.

Așezați palmele pe tastatură, ținând brațele îndoite din coate și orizontal în afară.





Asigurați-vă că citiți Precauțiile de siguranță înainte de a utiliza produsul.
Păstrați Manualul de utilizare (CD-ul) într-un loc accesibil pentru consultare ulterioară.
Modelul și numărul de serie ale MONITORULUI sunt localizate pe partea din spate și laterală ale MONITORULUI.
Înregistrați-l mai jos dacă aveți vreodată nevoie de service.

MODEL _____

SERIE _____

ENERGY STAR is a set of power-saving guidelines issued by the U.S.Environmental Protection Agency(EPA).



As an ENERGY STAR Partner LGE U. S. A.,Inc. has determined that this product meets the ENERGY STAR guidelines for energy efficiency.