



數位音樂播放器 使用手冊

型號: MF-FE501WF/WS/S/B/P/N
MF-FE502WF/WS/S/B/P/N
MF-FE505WF/WS/S/B/P/N
MF-FE509WF/WS/S/B/P/N

請在使用您的裝置之前，先仔細閱讀本手冊。
請妥善保存本手冊以供未來參考之用。

設計與規格如有變更或改進，恕不另行通知。

目錄

功能.....	3-4	鎖定功能 / 調整音量.....	43
安全注意事項.....	5-6	播放檔案 / 暫停播放檔案.....	44
播放功能與控制方式.....	7-11	跳過檔案.....	45
配件.....	7	使用導覽功能.....	46
前/左/右部位.....	8	刪除 MP3 Player 上的檔案.....	46
上/下部位.....	9	重設功能 / 註記功能.....	47
液晶螢幕 (音樂模式).....	10	本機重複功能.....	48
液晶螢幕 (FM 廣播模式).....	11	選單操作.....	49-56
安裝軟體.....	12-16	選擇選單.....	49
系統需求.....	12	選擇音樂或 FM 廣播模式.....	50
安裝 MP3 Explorer.....	13-14	音質等化器功能.....	51
安裝 MediaSync Player.....	15-16	重播功能.....	52
接線.....	17-20	對比功能.....	52
連接 USB 連接線.....	17	背光功能.....	53
電池充電.....	18	捲動功能.....	53
AC 電源轉換器充電.....	18	歌詞功能.....	54
拔下 USB 連接線.....	19-20	ID3 TAG 功能.....	54
使用可移除式儲存裝置.....	21	選擇功能表語言.....	55
下載檔案.....	21	檢查記憶體與版本資訊 / 離開.....	55
選擇錄音設定.....	56	收音機操作.....	57-59
使用 MP3 Explorer.....	22-42	收聽廣播.....	57
使用 MP3 Explorer.....	22-23	預設模式或頻道模式.....	58
下載檔案.....	24-27	預設廣播頻道.....	59
上傳檔案.....	28-29	刪除廣播頻道.....	59
刪除 MP3 Explorer 上的檔案.....	30-32	錄音.....	60-62
格式化記憶體.....	33-35	錄音.....	60
軟體升級 (作業系統更新).....	36-38	輔助輸入錄音.....	61-62
檢查版本資訊.....	39	FM 廣播錄音.....	62
MP3 Explorer 更新.....	40-41	使用個人電腦軟體.....	63-64
選擇 MP3 Explorer 功能表語言.....	42	疑難排解.....	65
基本操作.....	43-48	規格.....	66
電源開啓/關閉.....	43		
使用耳機.....	43		

可移除式儲存裝置

透過Windows Explorer瀏覽器的使用，讓您輕鬆將檔案複製並貼到播放器上。

支援 USB 2.0

USB 2.0 以比 USB1.1 快 40 倍的 480Mbps 速度傳送資料。

MP3直接錄製

不須透過個人電腦，便能轉換來自CD、錄音帶及收音機的音樂。

FM 接收

利用「自動搜尋」(Auto Search)及「頻率」(Frequency)功能，讓您輕鬆享受FM廣播節目。

令人讚嘆的 3D 音效 SRS、WOW 技術

透過業界認可的 SRS WOW 技術體驗壯闊與豐富的音質。

韌體升級

可以不斷提昇本項功能，及本產品的各項設定。

MP3、WMA 播放

MP3 是種MPEG1 Layer3聲音格式。

是種眾所周知，屬於高品質的數位聲音格式。

MP3檔案能夠壓縮成12 倍於原始wav 檔案的大小。

WMA (Windows Media Audio code) 代表的是種品質最高的聲音及音樂。WMA 能提供8kHz~48kHz的各式各樣最佳聲音感受。

安全注意事項



絕不可嘗試擅自拆開或維修本產品。



絕不可將本產品使用於非本手冊所指定之其他用途。



如果您在經常產生靜電的環境中使用本產品，則有可能會出現功能異常的情形。



避免將本產品放在高溫或潮濕的環境中。



接觸產品包裝盒、使用手冊及配件時，請特別小心不要被割傷。



如果本產品發出異常氣味或出現過熱情形，或您有注意到其他不尋常現象，請停止使用本產品並與本公司「客服中心」(Customer Service Center)連繫。

安全注意事項



在您連接本產品至個人電腦上時，請注意**USB** 線連接的方向。個人電腦或本產品可能會因為您將**USB** 線方向連接錯誤而造成損壞。

絕不可使用損壞或破損的**USB** 連接線。



請勿在水源附近使用本產品。雙手潮濕時，請勿觸摸本產品。



請務必備份您的資料檔案。播放器上的檔案有可能會在您使用本產品時遭到刪除。本公司對於未將檔案儲存到您的個人電腦上以致造成損壞或流失，不負任何責任。

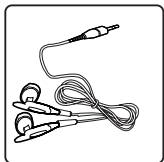
「客服中心」在進行維修服務時，不負責備份您的資料。



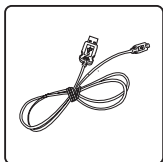
請避免在開車、騎機車、騎腳踏車、運動或在危險地區工作時使用耳機。這不止危險，而且在某些地區也屬違法行爲。

播放功能與控制方式

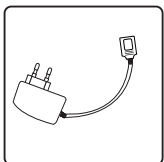
配件



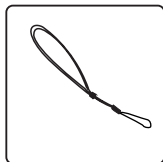
耳機



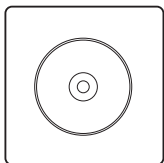
USB 連接線



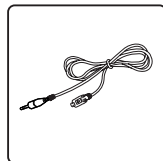
AC 電源轉換器



頸吊帶



安裝光碟

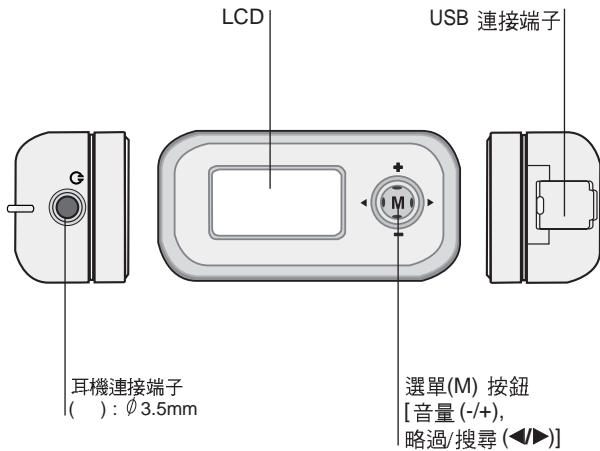


輔助輸入/輸出連接線

* 內容項目若有變更，恕不另行通知。

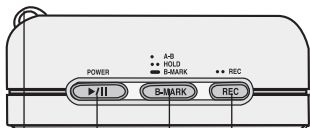
播放功能與控制方式

前/左/右部位



播放功能與控制方式

上/下部位

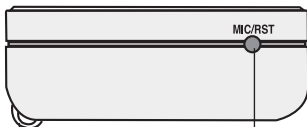


錄製 (REC) 按鈕

書籤 (B-MARK) 按鈕
[保留、本機重播 (A-B)]

播放/暫停 (▶/||) 按鈕
(電源開啓/關閉)

頸吊帶連接孔

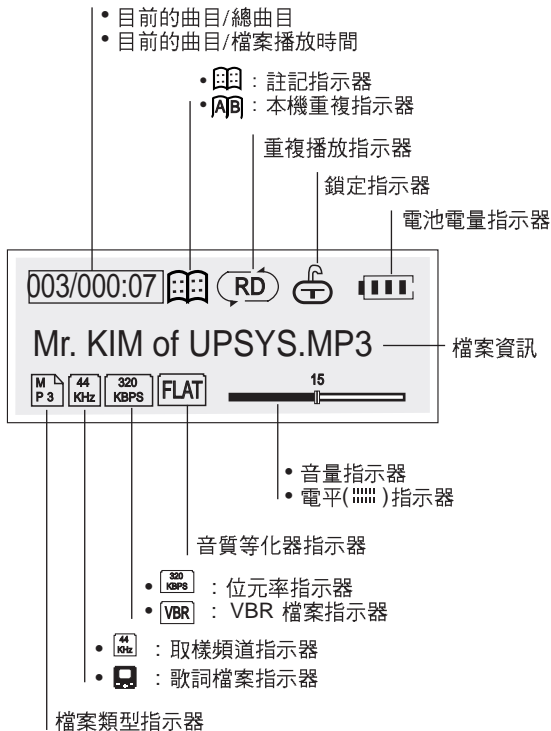


麥克風 (MIC)/重設 (RST)

頸吊帶連接孔

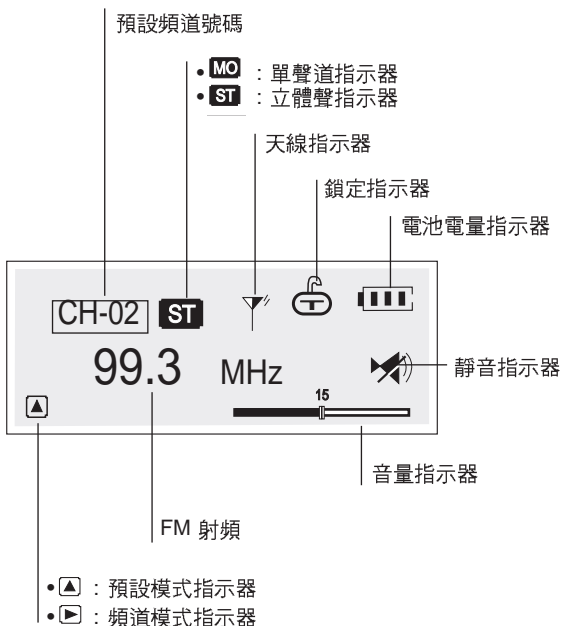
播放功能與控制方式

液晶螢幕 (音樂模式)



播放功能與控制方式

液晶螢幕 (FM 廣播模式)



安裝軟體

系統需求

MP3 播放機需要您的電腦能符合基本的系統需求。

- 作業軟體 : Windows 98SE / ME / 2000 / XP
- CPU : 至少 Pentium - 133MHz
- 記憶體 : 至少 32MB
- 硬碟空間 : 至少 100MB
- 顯示卡 : 640 x 480 模式、至少為 High Color (高彩、16 位元)
- USB 埠
- 光碟機

您可以在 **LG Electronics Inc.** 的網站上下載 **Windows 98SE/ME/2000/XP** 的 **MP3 Explorer** 軟體的更新檔。

請參考底下列的範例步驟；

<http://www.lge.com> → SUPPORT (支援) → Select Your COUNTRY (選擇您的國家) → Product Support (產品支援) → Device Driver (裝置驅動程式)

注意

- Windows ME、Windows 2000 和 Windows XP 作業系統支援無需執行其他設定的 USB 2.0 儲存。
Windows 檔案總管可使用本產品作為可攜式儲存裝置，毋需安裝任何其他資訊。
- 在 Windows 98SE 作業系統中，需要有管理軟體才能使用本產品作為可攜式儲存裝置。
- 安裝隨附的軟體光碟片時，請勿使用 MP3 Player 的 USB 連接線連接到個人電腦上。安裝軟體後，使用 MP3 Player 隨附的 USB 連接線連接到個人電腦上。

安裝軟體

安裝 MP3 Explorer

- 1 將軟體光碟片放入磁碟機 D:\ (CD ROM 光碟機)，然後按“MF-FE500 Explorer” (MF-FE500 瀏覽器)。



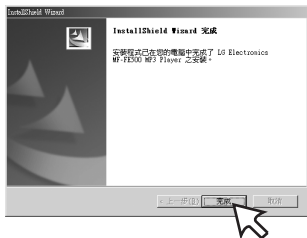
- 2 選擇想要使用的語言，然後按“確定”。



- 3 依對話方塊中的指示繼續安裝。

安裝軟體

- 4 顯示安裝完成畫面後，按一下“完成”按鈕。



- 5 在 Windows 桌面上建立“MP3 Explorer MF-FE500”圖示。

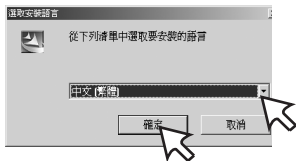
安裝軟體

安裝 MediaSync Player

- 1 將含有軟體的光碟放入 D:\ (光碟機) 後按下 "MediaSync Player" 。



- 2 選擇您要的語言然後按下 "確定" 。

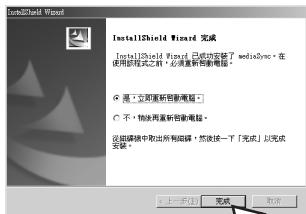


- 3 然後依照對話方塊的指示繼續安裝 。

安裝軟體

4 在 Windows 桌面上建立“mediaSync”和“mediaSync Player Deluxe”圖示。

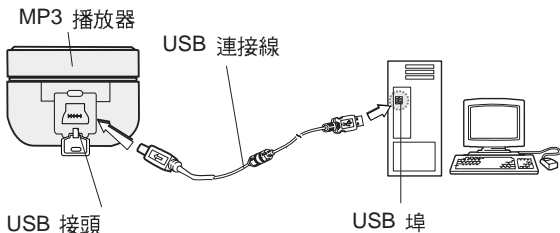
5 顯示安裝完成畫面後，按一下“完成”按鈕。
若要完成安裝，請重新開機。



連接 USB 連接線

完成設定後，使用 MP3 Player 隨附的 USB 連接線連接到個人電腦上。

- 1 使用其中一端連接到個人電腦背面的 USB 連接埠，然後將另一端插入 MP3 Player 的 USB 接頭。

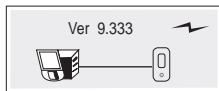


連接線兩端的比較。

- 2 如果連接成功，圖示會顯示在個人電腦的工作匣中。



- 3 下列畫面顯示在本產品的液晶螢幕上。



電池充電

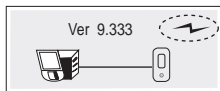
USB 連接線連接到播放器之後，播放器將會自動充電。

充滿電量時，在 128Kbps、音量 20 和音質為 FLAT (一般) 的狀態下測量播放 MP3 的播放時間。

- 充電時間：約 2 小時 (完整放電)
- 播放時間：約 10 小時 (完整充電)

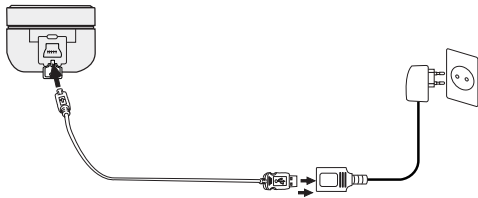
注意

在裝置的顯示視窗上確認電池的充電狀態。



AC 電源轉換器充電

- 1** 爲了安全起見，請只使用隨附的 AC 電源轉換器。
- 2** 將電源轉換器連接到 USB 連接線，然後再連接到主電源插頭。



拔下 USB 連接線

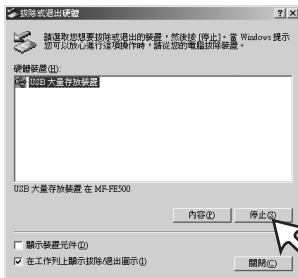
請等到出現可以安全拔下本裝置電源插頭的訊號時，才能拔下 USB 連接線。

- 1 安全取出的圖示顯示在小時鐘旁邊的系統工作匣中。
按一下圖示，從電腦上取出播放器。



按兩下

- 2 按一下“停止”。



接線

3 按一下“確定”。



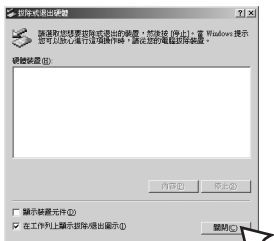
4 按一下“確定”。

將顯示說明現在可以安全中斷與播放器的連接的訊息。



4 按一下“關閉”。

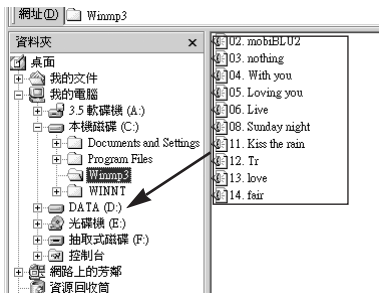
現在可以繼續並拔下播放器的 USB 連接線。



使用可移除式儲存裝置

下載檔案

- 1 使用其中一端連接到個人電腦背面的 **USB** 連接埠，然後將另一端插入 **MP3 Player** 的 **USB** 接頭。
- 2 開啟個人電腦上的 [**Windows 檔案總管**]。
抽取式硬碟顯示在 [**Windows 檔案總管**] 中。
- 3 選擇您要儲存的檔案，然後拖放到抽取式硬碟中。
以出現的名稱順序播放儲存的檔案。若要改變順序，請變更檔案的名稱。



注意

上傳或下載檔案時，請勿拔下 **USB** 連接線。

使用 MP3 Explorer

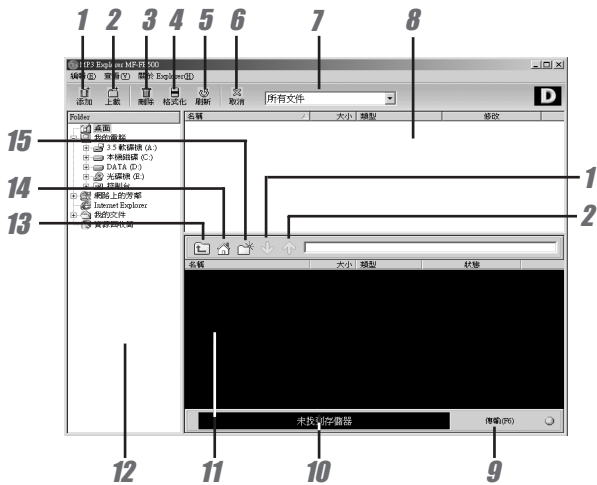
使用 MP3 Explorer

MP3-Explorer 為 MP3 播放器與 PC 互動的軟體。您可以將 MP3 檔案或任何資料檔按下載到 MP3 播放器中，反之亦然。

請按兩下 Windows 桌面上的“MP3 Explorer MF-FE500”圖示來啓動 MP3-Explorer 程式。下圖便說明 MP3-Explorer 程式的介面。下面會說明多種功能。

注意

在 MP3-Explorer 尚未運作之前，將 USB 連接線連接到 MP3 Player 和個人電腦上。



使用 MP3 Explorer

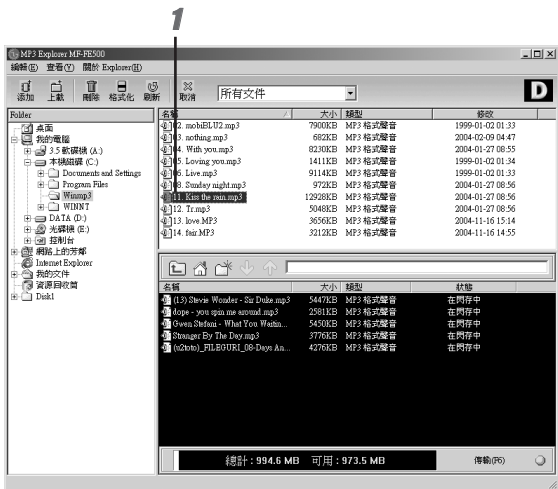
- 1** “Add (添加)” - 將 MP3 播放機的檔案清單視窗新增到一個下載檔案中。
- 2** “Upload (上載)” - 這可讓您複製在 MP3 播放機上選取的檔案。
- 3** “Delete (刪除)” - 刪除選取的項目。
(並不會將檔案 PC 資料夾視窗刪除。)
- 4** “Format (格式化)” - 將 MP3 播放機的檔案清單視窗上所有現有的檔案刪除。
- 5** “Refresh (刷新)” - 重新整理目前頁面的內容。
- 6** “Cancel (取消)” - 取消選取的項目。
- 7** 顯示檔案類型 (所有檔案、聲音檔案、文件檔案、影像檔案)。
- 8** PC 的檔案清單視窗。
- 9** “傳輸 (F6)” - 將在 PC 上選取的檔按下載到 MP3 播放器的檔案清單視窗中。
- 10** 顯示 MP3 播放器所有及可用的空間。
- 11** MP3 播放器的檔案清單視窗。
- 12** PC 資料夾視窗。
- 13** 移動到上一層資料夾。
- 14** 移動到根目錄。
- 15** 在 MP3 播放機的檔案清單視窗中建立一個新的資料夾。

使用 MP3 Explorer

下載檔案

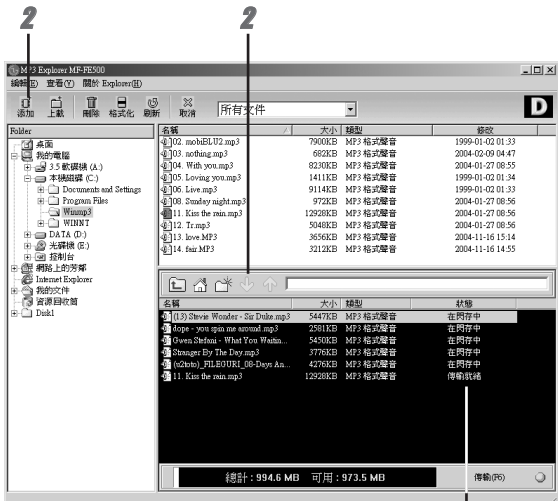
在下載檔案到您的 MP3 Player 之前，使用 USB 連接線連接 MP3 Player 和個人電腦。

1 選取要下載的檔案。



使用 MP3 Explorer

- 2 按一下“添加”或“↓”圖示。
“傳輸就緒”便會顯示出來。



傳輸就緒

使用 MP3 Explorer

3 按一下 "傳輸 (F6)" 圖示。

4 MP3 播放器便會顯示檔案下載的進度。



使用 MP3 Explorer

5 選取的檔案已經下載了。

現在您就可以在移除 USB 連接線之後，使用 MP3 播放器來聆聽音樂了。



5

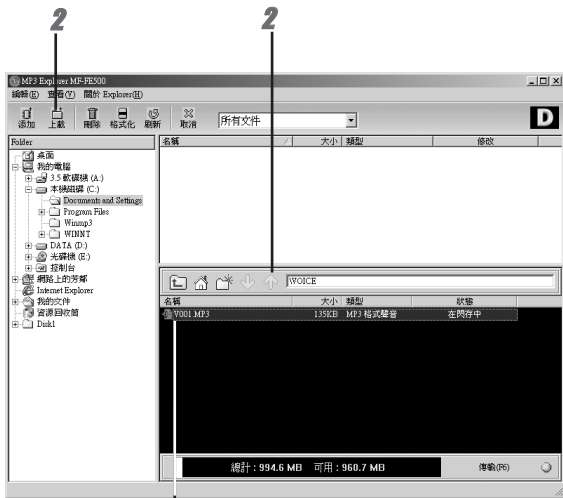
注意

- 下載檔案時，請勿拔下 USB 連接線。
- 即使 MP3 播放器裏還有空間，仍然無法下載名稱太長的檔案。

使用 MP3 Explorer

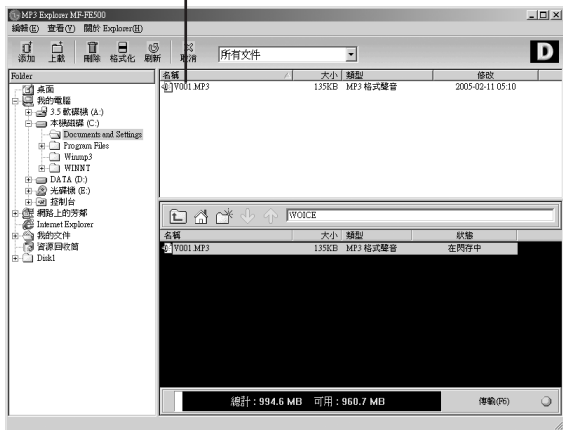
上傳檔案

- 1 選取要上傳的檔案。
- 2 按一下“上載”或“↑”圖示。



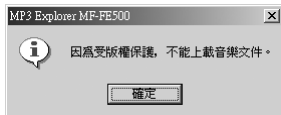
使用 MP3 Explorer

3 選取的檔案已經上傳了。



注意

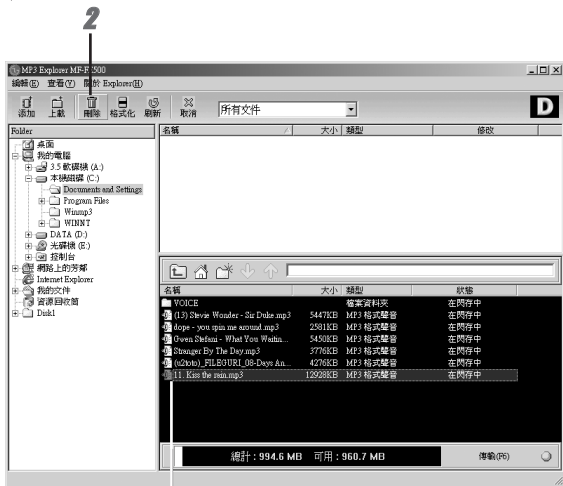
沒有 MP3 與 WMA 檔案可以上傳。
但您可以使用 MP3 播放器上傳所錄製的 MP3 檔。



使用 MP3 Explorer

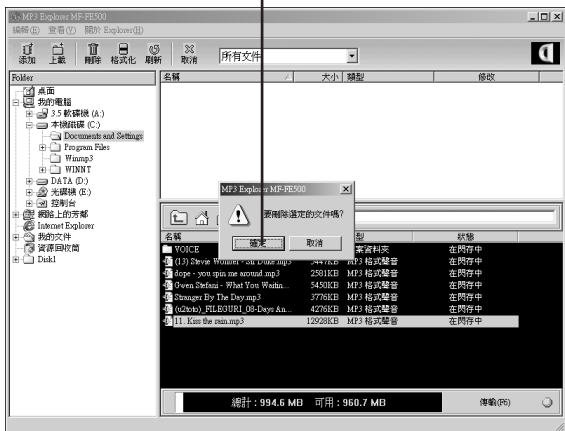
刪除 MP3 Explorer 上的檔案

- 1 選取要刪除的檔案。
- 2 按一下“刪除”圖示。



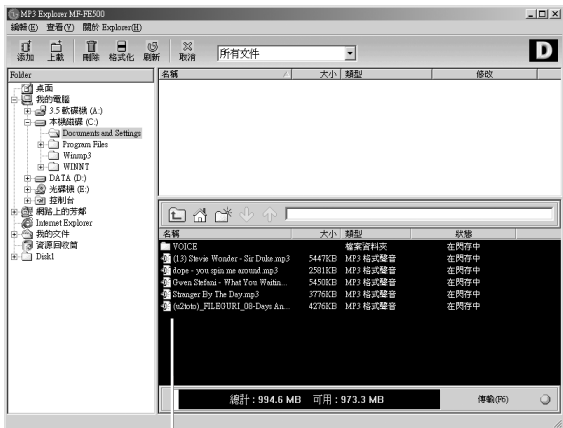
使用 MP3 Explorer

3 按一下“確定”。



使用 MP3 Explorer

4 選取的檔案已經刪除了。



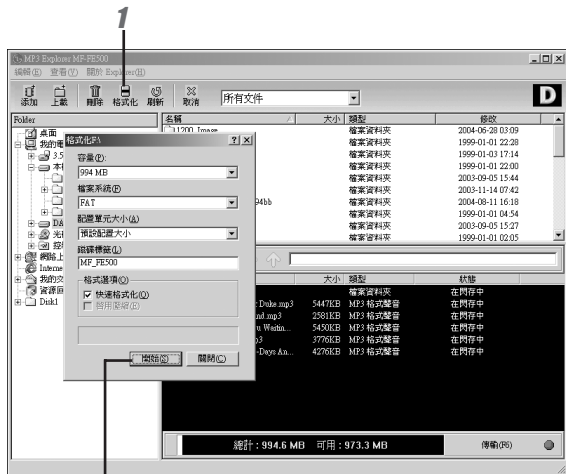
4

使用 MP3 Explorer

格式化記憶體

此功能會將 MP3 播放機的檔案清單視窗中所有現有的檔案刪除。

- 1 按一下“格式化”圖示。
- 2 按一下“開始”圖示。



使用 MP3 Explorer

- 按一下“確定”圖示。
MP3 播放器便會顯示檔案格式化作業的執行進度。
- 按一下“確定”圖示。



使用 MP3 Explorer

- 5 按一下“關閉”圖示。
- 6 所有的檔案都被刪除了。



注意

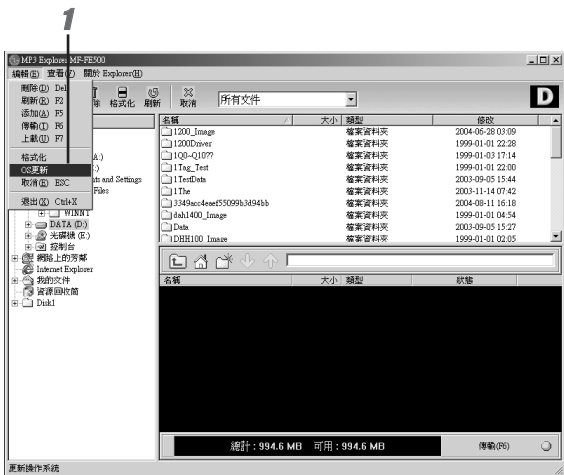
- 格式化內部記憶體之前，將 USB 連接線連接到 MP3 Player 和個人電腦上。
- 格式化或下載檔案時，請勿拔下 USB 連接線。

使用 MP3 Explorer

軟體升級（作業系統更新）

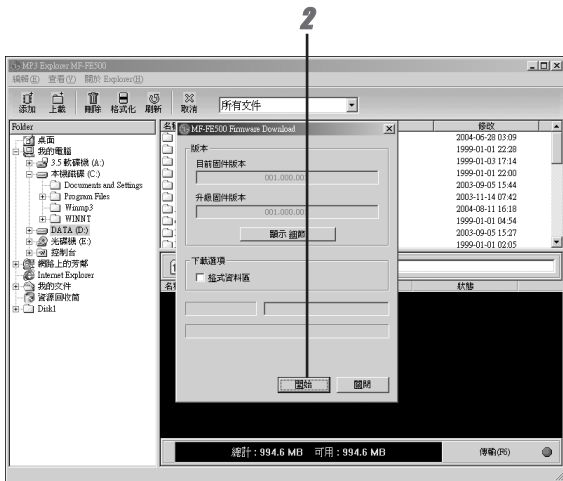
此功能會顯示如何更新到新的版本。

1 請按一下“編輯”→“OS 更新”。



使用 MP3 Explorer

2 按一下“開始”。

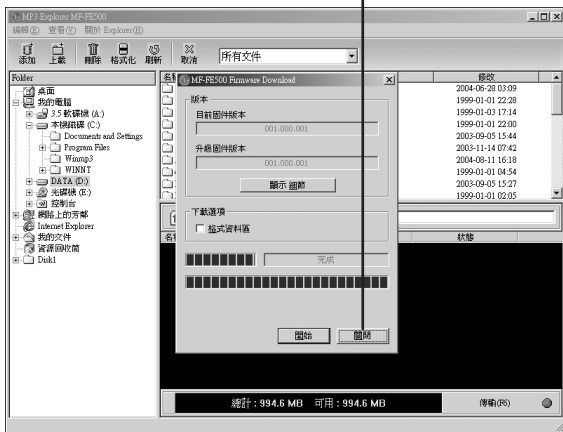


2 注意

- 如果勾選 "Format Data Area" (格式化資料區) 選項，會刪除儲存在快閃記憶體內的所有資料。
- 只有在勾選 "Format Data Area" (格式化資料區) 選項後，才能更新韌體。

使用 MP3 Explorer

- 3 按一下“關閉”。
- MP3 Player 升級到新版本。

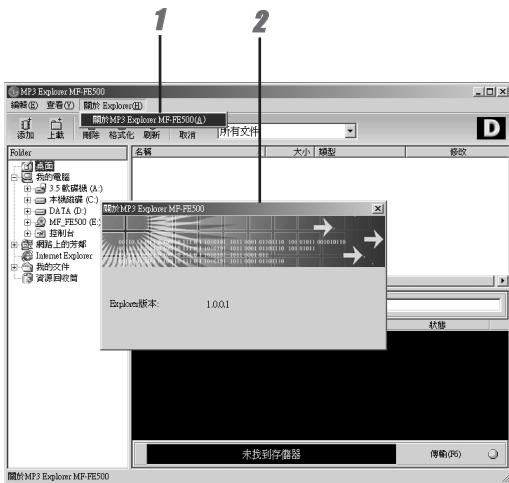


使用 MP3 Explorer

檢查版本資訊

您可以檢查作業系統版本與 Explorer 版本的資訊。

- 1 按一下“關於 Explorer” → “關於 MP3 Explorer MF-FE500”。
- 2 瀏覽器版本將顯示在畫面上。



使用 MP3 Explorer

MP3 Explorer 更新

這表示更新 Explorer 程式必須要使用的檔案。

1 按一下“查看”→“Explorer 更新”。

2 按一下“更新”。



使用 MP3 Explorer

3 按一下“確定”。

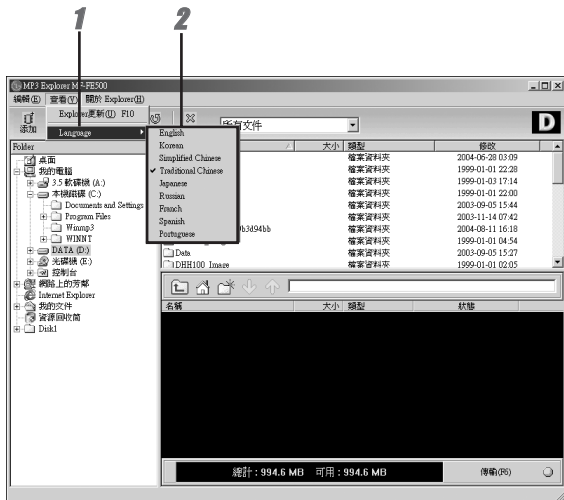
3



使用 MP3 Explorer

選擇 MP3 Explorer 功能表語言

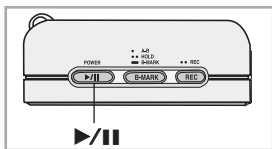
- 1 按一下“查看”→“Language”。
- 2 藉由移動滑鼠來選擇功能表語言。



基本操作

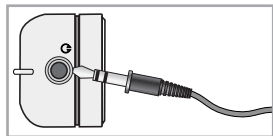
電源開啓/關閉

- 欲打開電源，請按下 ▶/|| 按鈕。
- 若要關閉，請按下 ▶/|| 按鈕至少 2 秒鐘。



使用耳機

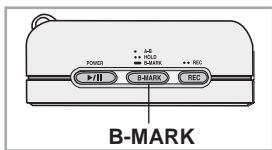
將耳機接到耳機插頭。



鎖定功能

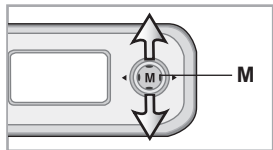
此功能會將本裝置鎖住，避免您在本裝置運作時不小心按到任何按鈕。

- 快速按兩次 **B-MARK** (書籤)。
- 若要取消，請重新快速按兩次 **B-MARK** (書籤)。



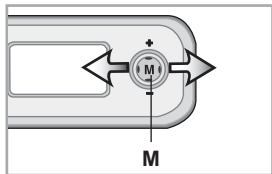
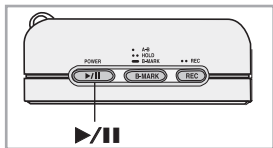
調整音量

您可以往上 (+) 或往下 (-) 按下 **M** 鈕調整音量。



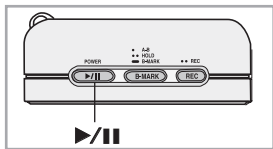
基本操作

播放檔案



- 1 按下 ▶/|| 按鈕來打開電源。
- 2 往左 (◀) 或往右 (▶) 按下 M 鈕選擇想要的檔案。
- 3 按下 ▶/|| 按鈕來播放檔案。

暫停播放檔案

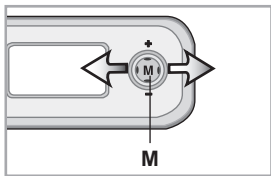


在播放時快速按下 ▶/|| 按鈕。

液晶螢幕中的播放時間閃爍。若要繼續播放，請再按一次此按鈕。

基本操作

跳過檔案



跳到下一個檔案

將 **M** 按鈕往右 (▶) 按下以選擇下一個檔案。

跳到前一個檔案

在播放時間的 5 秒，往左 (◀) 按下 **M** 鈕。

回到目前播放的檔案開始的地方

在播放時間的 5 秒後，往左 (◀) 按下 **M** 鈕。

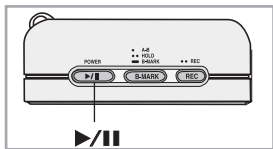
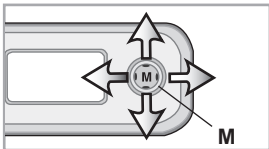
搜尋檔案

播放檔案時，往左 (◀) 或往右 (▶) 按下 **M** 鈕超過 2 秒鐘。

基本操作

使用導覽功能

此功能在暫停或播放模式上搜尋和播放想要的檔案。



- 1 按下 **M** 按鈕播放檔案。
導覽顯示出現在液晶螢幕中。
- 2 往上 (+) 或往下 (-) 按下 **M** 鈕選擇想要的檔案，然後按下 **M** 或 **▶/||** 鈕。
將播放所選擇的檔案。



刪除 MP3 Player 上的檔案

- 1 在暫停模式中按下 **M** 鈕。
導覽顯示出現在液晶螢幕中。
- 2 往上 (+) 或往下 (-) 按下 **M** 鈕選擇想要刪除的檔案，然後按下 **REC** (錄音) 按鈕。
- 3 往左 (◀) 或往右 (▶) 按下 **M** 鈕選擇 "YES" (是)，然後再按下 **M** 鈕。

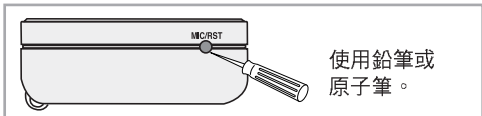


基本操作

重設功能

此功能用於解決出現下列微狀的問題。

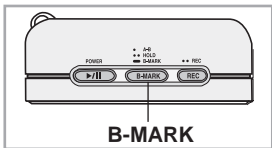
- 液晶螢幕無法顯示時。
- MP3 播放器無法正常運作時。




註記功能

如果您在播放時設定註記功能的話，您就可以自動搜尋該曲目的設定點。

(在 FM 廣播模式中無法使用書籤功能。)




1 在播放檔案時選擇您想要的設定點，然後按住 **B-MARK** 按鈕約 2 秒鐘。

LCD 顯示螢幕便會顯示“”。

2 在播放其他檔案時快速按下 **B-MARK** 按鈕。

播放器便會自動搜尋設定點，並從設定點開始播放檔案。

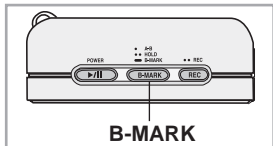
3 欲取消註記功能，請按下 **B-MARK** 按鈕約 2 秒鐘。

LCD 顯示螢幕上的“”便會消失。

基本操作

本機重複功能

您可以按下 **B-MARK** 按鈕來設定本機重複。
如果您在 3 秒鐘之內選擇本機重複結束點的話，那麼在設定本機重複開始點之後，此功能並不會運作。



- 1 欲在播放時選擇您想要的本機重複開始點，請快速按一下 **B-MARK** 按鈕。
LCD 顯示螢幕上便會顯示“**⏮**”。
- 2 欲在播放時選擇您想要的本機重複結束點，請再按一下 **B-MARK** 此按鈕。
LCD 顯示螢幕上便會顯示“**⏮⏭**”。
- 3 欲取消本機重複功能，請按下 **B-MARK** 按鈕。
LCD 顯示螢幕上的“**⏮⏭**”便會消失。

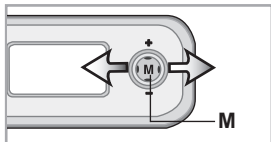
注意

在 FM 廣播模式中無法使用本機重播功能。

選單操作

選擇選單

您可以切換 12 種固定的選單模式。FM 收音機 或 音樂、EQ 音場等化器、重複、對比、背光、捲動、抒詩、ID3 TAG、LANGUAGE、記錄、信息、離開
- 請參閱第 50 到 55 頁。



- 1** 按住 **M** 按鈕大約 2 秒鐘。
顯示選單。
- 2** 往左 (◀) 或往右 (▶) 按下 **M** 鈕選擇想要的選單。
- 3** 按下 **M** 鈕進入第二層。
- 4** 往左 (◀) 或往右 (▶) 按下 **M** 鈕選擇第二個想要的選單。
- 5** 按下 **M** 按鈕確認選擇。
有些項目需要其他的步驟。
- 6** 若要取消選單模式，請按下 **M** 按鈕大約 2 秒鐘。

N 注意

如果沒有在 7 秒內按下選單中的任何按鈕，將會返回上一個畫面。

選單操作

選擇音樂或 FM 廣播模式

- 1 按住 **M** 按鈕大約 2 秒鐘。
顯示音樂模式選擇。



- 2 按下 **M** 按鈕。
已選擇音樂模式。
- 3 在音樂模式中按住 **M** 按鈕大約 2 秒鐘。
顯示 FM 收音機 模式。



- 4 按下 **M** 按鈕。
已選擇 FM 收音機 模式。
- 5 請重複步驟 1 至 4。

選單操作


音質等化器功能

您可以切換 8 種固定的聲音模式。
(請參閱第 49 頁。)



- “FLAT”：標準與自然的聲音。
- “X-LIVE”：真實的聲音品質。
- “POP”：最適用於節奏藍調、靈魂樂和鄉村音樂。
- “CLASSIC”：最適用於管弦樂。
- “JAZZ”：感覺較柔軟的聲音。
- “ROCK”：有強烈感覺但柔軟的聲音。
- “USEREQ”：使用此選單設定想要的聲音類型。
 - 調整：往上 (+)、往下 (-)、往左 (◀) 或往右 (▶) 按下 **M** 鈕。
 - 選擇：按下 **M** 鈕。
- SRS：體驗 3D 音效。
- TRUBASS：使低音更加雄渾。
- WOW：同時感受到 SRS 和 TruBass 的效果。

注意

- 在 FM 廣播模式中無法使用音質等化器功能。
-  是 SRS Labs, Inc. 的註冊商標。
- WOW 技術的整合取得 SRS Labs, Inc. 的授權。

選單操作

重播功能

您可以切換 7 種固定的重播模式。(請參閱第 49 頁。)



模式	LCD	說明
重播單曲		重複播放目前選取的檔案。
資料夾		播放資料夾內的檔案。
重播資料夾歌曲		重複播放資料夾內的檔案。
隨機重播資料夾歌曲		隨機播放資料夾內的檔案。
全部		播放所有檔案。
全部重播		重複播放所有檔案。
全部隨機重播		隨機重複播放所有檔案。

注意

在 FM 廣播模式中無法使用重播功能。

對比功能

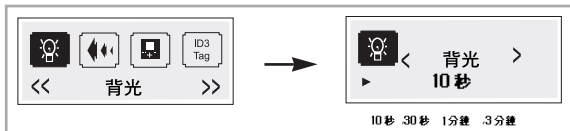
此功能可以調整液晶螢幕的亮度。(請參閱第 49 頁。)



選單操作

背光功能

- 只要您按下任何按鈕，LCD 都會亮起來。
- 此功能可以設定 LCD 亮起的時間。
(請參閱第 49 頁。)

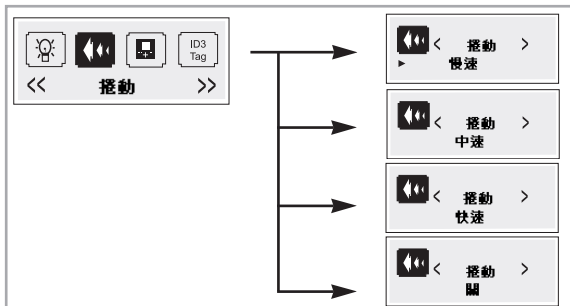


- 如果您未設定，請選擇“關”。



捲動功能

此功能調整檔案資料通過液晶螢幕的速度。(請參閱第 49 頁。)

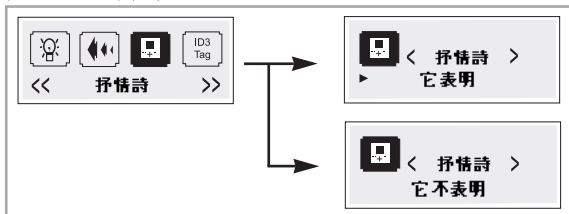


- N 注意**
在 FM 廣播模式中無法使用捲動功能。

選單操作

歌詞功能

如果有 MP3 檔案的歌詞資料，將會顯示在液晶螢幕上。
(請參閱第 49 頁。)



N 注意

- 如果沒有 MP3 檔案的歌詞資料，液晶螢幕上只會顯示檔案名稱。
- 在 FM 廣播模式中無法使用歌詞功能。

ID3 TAG 功能

如果有 MP3 檔案的 ID3 TAG 資料，將會顯示在液晶螢幕上。
(請參閱第 49 頁。)



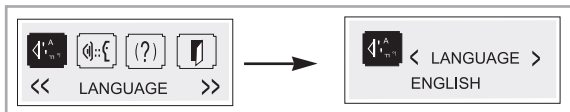
N 注意

在 FM 廣播模式中無法使用 ID3 標籤功能。

選單操作

選擇功能表語言

您可以選擇選單的語言。(請參閱第 49 頁。)



檢查記憶體與版本資訊

您可以查閱記憶體和版本資訊。(請參閱第 49 頁。)



離開

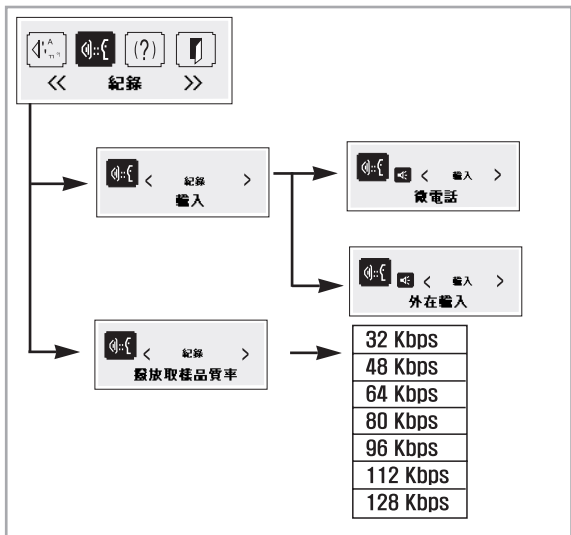
欲回到之前的功能表，請選擇“離開”功能表。
(請參閱第 49 頁。)



選單操作

選擇錄音設定

在 MP3 播放器上錄音時，選擇錄音設定。
(請參閱第 49 頁。)

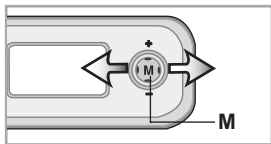


N 注意

- 較高的位元率會提升音質，而且也會減少錄音時間。
- 將 VOICE、LINE 和 FM 錄音的檔案儲存個別的資料夾中。

收音機操作

收聽廣播



- 1 在音樂模式暫停播放或播放檔案時，按下 **M** 按鈕約 2 秒鐘。FM 收音機 選單將顯示在液晶螢幕上。



- 2 按下 **M** 按鈕。
- 3 往左 (◀) 或往右 (▶) 按下 **M** 鈕選擇廣播頻道。

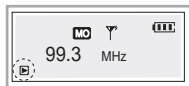
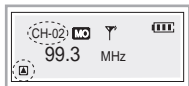
注意

- 收聽 FM 廣播時，將耳機插入耳機插孔中。耳機可作為天線的一部份。
- 如果在接收 FM 廣播時按下 ▶/|| 按鈕，聲音將變成靜音。

收音機操作

預設模式或頻道模式

如果在接收 FM 廣播時重複按 **B-MARK** (書籤) 按鈕，您可以選擇預設模式或頻道模式。



- 預設模式 (A)
 - 選擇頻道。
 - 往左 (◀) 或往右 (▶) 按下 **M** 鈕。
- 頻道模式 (B)
 - 手動調整
往左 (◀) 或往右 (▶) 按下 **M** 鈕。
 - 自動調整
往左 (◀) 或往右 (▶) 按下 **M** 鈕約 2 秒鐘。

收音機操作

預設廣播頻道

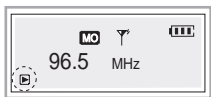
自動記憶

自動儲存所有訊號強度足夠的電台。

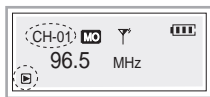
- 接收 FM 廣播時，按下 **REC** 按鈕約 2 秒鐘。

預設記憶

- 1 在頻道模式上選擇想要的頻道，然後按下 **B-MARK** (書籤) 按鈕約 2 秒鐘。



頻道模式



頻道 01 : 96.5 MHz

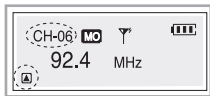
- 2 按下 **B-MARK** (書籤) 按鈕。
- 3 重複步驟 1 到 2 以儲存其他頻道。
最多可儲存 20 個頻道。

刪除廣播頻道

- 1 在預設模式上選擇想要的頻道，然後按下 **B-MARK** (書籤) 按鈕約 2 秒鐘。



頻道 05 : 刪除中



頻道 06 : 顯示

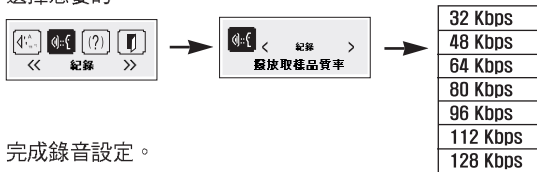
錄音

錄音

- 1 選擇“紀錄” → “輸入” → “微電話”。

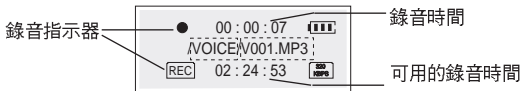


- 2 選擇想要的 BITRATE。



完成錄音設定。

- 3 在音樂模式暫停時，快速按兩下 **REC** 按鈕。



- 4 開始使用主裝置上的麥克風 (MIC) 錄音。

- 5 若要暫停錄音，請按 **REC** 按鈕。(●||)

- 6 若要繼續錄音，請再按一次 **REC** 按鈕。

- 7 若要停止錄音，請按 **▶/||** 按鈕。

完成錄音。

注意

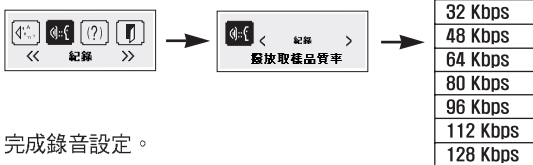
在 VOICE 資料夾內依 V001.MP3、V002.MP3、V003.MP3... 的順序儲存錄製的檔案。

輔助輸入錄音

- 1 選擇“紀錄” → “輸入” → “外在輸入”。

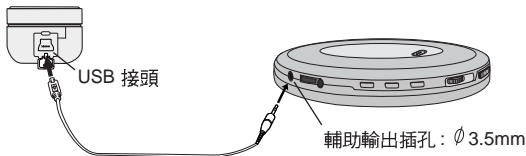


- 2 選擇想要的 BITRATE 。



完成錄音設定。

- 3 將輔助輸入/輸出連接線連接到 USB 接頭和輔助主要裝置上的輔助輸出插孔。



- 4 在暫停模式中快速按兩下 **REC** 按鈕，然後開始播放輔助的主要裝置。
開始輔助輸入錄音。

錄音

- 5 若要暫停錄音，請按 **REC** 按鈕。(●||)
- 6 若要繼續錄音，請再按一次 **REC** 按鈕。
- 7 若要停止錄音，請按 **▶/||** 按鈕。
完成輔助輸入錄音。

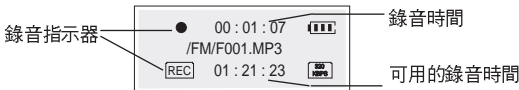


注意

在LINE 資料夾內依 E001.MP3、E002.MP3、E003.MP3... 的順序儲存錄製的檔案。

FM 廣播錄音

- 1 接收 FM 廣播時，按下 **REC** 按鈕。



- 2 若要暫停錄音，請按 **REC** 按鈕。(●||)
- 3 若要繼續錄音，請再按一次 **REC** 按鈕。
- 4 若要停止錄音，請按 **▶/||** 按鈕。
完成 FM 廣播錄音。



注意

在LINE 資料夾內依 F001.MP3、F002.MP3、F003.MP3... 的順序儲存錄製的檔案。

使用個人電腦軟體

MediaSync

MediaSync Player Deluxe ("MediaSync") 是一種使用數位權限管理 (DRM) 技術播放 mpt 檔案的程式。

此程式也可讓使用者播放由 MediaSync 放置歌詞的音樂檔案。關於沒有歌詞的音樂檔案，使用者可以在網路搜尋歌詞，然後將歌詞放入音樂檔案中。

- 執行 MediaSync Player Deluxe，然後按 F1 鍵。將出現 Help (說明)。



MediaSync Player Deluxe

MediaSync 是一種可以播放數位影音檔案的同步化程式。您可以使用此程式輸入歌詞和文字資料等同步資訊，然後編輯這些資訊。

播放 MediaSync 建立的 MP3 檔案時，您可以透過 LCD 螢幕看到正在播放的內容。

此程式也提供例如 "修改、剪下、貼上和儲存" 等檔案編輯功能。

- 執行 **MediaSync Player Deluxe**，然後按 **F1** 鍵。
將出現 Help (說明)。



疑難排解

1. MP3 播放器沒有運作，或是 LCD 顯示螢幕上沒有顯示任何資訊。
 - 請檢查記憶體容量。
2. 按鈕沒有作用。
 - 請檢查是否有開啓鎖定開關功能。
3. 無法下載檔案。
 - 請檢查您電腦上的 USB 埠與 USB 連接線是否有正確連接。
 - 格式化 MP3 Player。
4. 收聽電台時有很大的雜音。
 - 請查看耳機是否接上。因為耳機作用有如電台接收時的天線一樣。
 - 如果耳機有接上，請試著改變本產品或耳機的方向。
5. 顯示幕中的文字失真。
 - 請檢查語言設定是否正確。

規格

一般規格

記憶體容量

MF-FE501WF/WS/B/P/N : 128 MB
MF-FE502WF/WS/B/P/N : 256 MB
MF-FE505WF/WS/B/P/N : 512 MB
MF-FE509WF/WS/B/P/N : 1 GB

尺寸 (WxHxD)

50x25x18mm

重量

30g

動態範圍

55/90dB (無濾波器 / 22kHz LPF)

頻道分隔

40/40dB (1kHz/10kHz)

輸出功率

9mW+9mW (1kHz, 0dB/16Ω)

音質等化器

FLAT/X-LIVE/POP/CLASSIC/JAZZ/
ROCK/USEREQ/TRUBASS/WOW

支援的檔案

MP3(MPEG1/2/2.5 Layer3),
WMA(32kbps, 8KHz-48KHz),
OGG(Q9)

FM 廣播頻段

頻率範圍

87.5-108.0 MHz

噪訊比

40 dB

頻道分隔

25 dB

天線

耳機天線

可錄音時數

MEMORY BITRATE	128MB	256MB	512MB	1GB
32 Kbps	8 hours	17 hours	34 hours	69 hours
48 Kbps	5 hours	10 hours	24 hours	46 hours
64 Kbps	4 hours	8 hours	17 hours	34 hours
80 Kbps	3 hours	6 hours	13 hours	27 hours
96 Kbps	2 hours	5 hours	11 hours	23 hours
112 Kbps	2 hours	4 hours	9 hours	19 hours
128 Kbps	2 hours	4 hours	8 hours	17 hours



總公司：台北市內湖區基湖路 3 巷 47 號 7 樓 (02) 2627-2788
汐止服務本部：台北縣汐止市中興路 31 巷 1 號 7 樓 (02) 2647-6668
板橋服務中心：台北縣板橋市信義路 161 號 3 樓 (02) 8952-2572
桃園服務中心：桃園市南平路 56 號 (03) 326-7070
新竹服務中心：新竹市食品路 270 號 (03) 562-5401
台中服務中心：台中市南屯區大墩南路 188 號 (04) 2472- 8500
彰投服務中心：彰化市金馬路三段 415 號 1 樓 (04) 761- 6002
嘉義服務中心：嘉義市世賢路 2 段 69 號 (05) 231- 0678
台南服務中心：台南市西門路 四段 7 弄 49 號 (06) 281- 8898
高雄服務中心：高雄市鼓山區華泰路 297 號 (07) 555-1837
花蓮服務中心：花蓮縣吉安鄉北昌村自強路 477 號 (038) 560-558
LG網址：www.lge.com.tw

LG售後服務諮詢中心 — 免付費專線：0800-898-899

台灣樂金電器股份有限公司
LG ELECTRONICS TAIWAN TAIPEI CO.,LTD.

P/NO:3834RL0013V