



運動型MP3播放器

使用手冊

型號: **MF-FD150TB/TN/TS**
MF-FD150EB/EN/ES

請在使用您的裝置之前，先仔細閱讀本手冊。
請妥善保存本手冊以供未來參考之用。

設計與規格如有變更或改進，恕不另行通知。

目錄

重要的安全指示.....	3	在操作之前.....	38-39
注意事項.....	4	電源開啓/關閉.....	38
電池電量使用時間.....	4	使用耳機.....	38
播放功能與控制方式.....	5-9	鎖定功能.....	39
配件.....	5	調整音量.....	39
上面/前面/下面面板.....	6	基本操作.....	40-41
背面面板/側面面板.....	7	播放檔案.....	40
LCD.....	8	暫停播放檔案.....	40
安裝電池.....	9	停止播放檔案.....	40
系統需求.....	10	跳過檔案.....	41
操作環境.....	10	迴轉或快速前進搜尋檔案.....	41
什麼是“MP3 播放器”？.....	11-12	進階操作.....	42-50
什麼是“WMA”？.....	12	註記功能.....	42
如何使用您的MP3 播放器.....	13	本機重複功能.....	42
安裝軟體.....	14-15	選擇功能表.....	43
自動安裝.....	14	等化器功能.....	43
手動安裝.....	15	播放模式功能.....	44
連接資料輸入/輸出連接線.....	16	選擇功能表語言.....	45
使用 MP3 Explorer 17-37		背光功能.....	45
使用 MP3 Explorer 17-18		對比功能.....	46
格式化記憶體..... 19-21		省電功能.....	46
下載檔案..... 22-25		刪除 MP3 播放器上的檔案..... 47	
上傳檔案..... 26-27		檢查記憶體與版本資訊..... 48	
刪除 MP3 Explorer 上的檔案..... 28-30		計數器功能..... 48-49	
軟體升級（作業系統更新）..... 31-33		返回功能..... 50	
檢查版本資訊..... 34		聲音錄製..... 50	
MP3 Explorer 更新..... 35-36		收音機操作..... 51-54	
選擇 MP3 Explorer 功能表語言..... 37		自動記憶..... 51	
		收聽廣播頻率..... 51	
		預先設定廣播頻率..... 52	
		刪除預設的廣播頻率..... 53	
		廣播錄製..... 54	
		疑難排解..... 54	
		規格..... 55	

重要的安全指示

爲了降低發生火災或觸電的危險，請不要將本設備暴露在雨中或潮濕的環境中。



警 告
有觸電危險
請勿打開



小心

爲了降低發生火災或觸電的危險，請勿移除外殼（或背部機殼），本設備中並沒有使用者可自行維修的零件。
請將維修工作交由合格的服務人員來執行。

標示在本裝置下面或背面的圖形標誌有下列意義：



在等邊三角形中有一個箭頭閃電的標誌，是要警告使用者本裝置此部位的外殼內可能有未經絕緣的“危險電壓”，並可能會對人體造成傷害。



在等邊三角形中有一個驚嘆號的標誌，是要警告使用者這裡有重要的操作及維護（服務）的指示。

爲了避免觸電；請勿打開機殼。請將維修工作交由合格的服務人員來執行。有觸電危險-請勿打開。

小心


以本手冊中沒有說明的其他方式來使用控制裝置或執行調整程序，可能會導致您暴露在有害的輻射中。

注意事項

- 如果您長時間不使用本裝置的話，請將電池移除以避免因為電池漏液及腐蝕而損壞本裝置。
- 請避免在開車或駕駛任何交通工具時使用本裝置來聽音樂。
- 請勿在特別熱、特別冷、灰塵特別多或潮濕的地方使用本裝置。
- 請在操作之前先釋放鎖定（HOLD）開關。
- 請勿在使用本產品時讓本產品掉落。

電池電量使用時間

電池	MP3/WMA 播放
鹼性電池（1EA）	大約 10 個小時

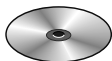
- ※ 電池電量使用時間會依照使用狀況、製造商與生產年份與月份不同而有所不同。
- ※ 請在下列情況中，為可充電電池充電，或是更換新電池。
 - ▶ “” 指示符號出現時。
 - ▶ “Low Battery” 字樣在 LCD 中顯示約一秒鐘，然後消失。
 - ▶ 操作按鈕沒有作用。
- ※ 為了延長電池電量使用時間（如果您不使用 COUNTER 功能的話），請取消計數器（COUNTER）功能。

為了避免在使用時產生靜電，請參見下列狀況。

- 如果可能的話，請避免在乾燥的環境中操作本裝置。
- 當此裝置在正常運作時停止的話，請更換電池。

播放功能與控制方式

配件



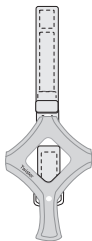
安裝光碟



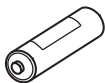
資料輸入/輸出連接線



頸吊帶



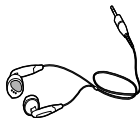
臂帶



電池
(AAA 尺寸的電池)



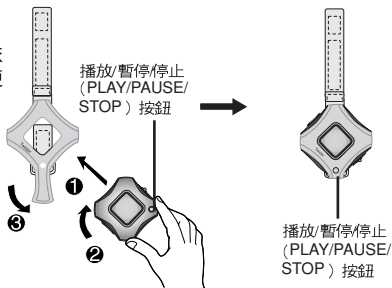
攜帶套



耳機

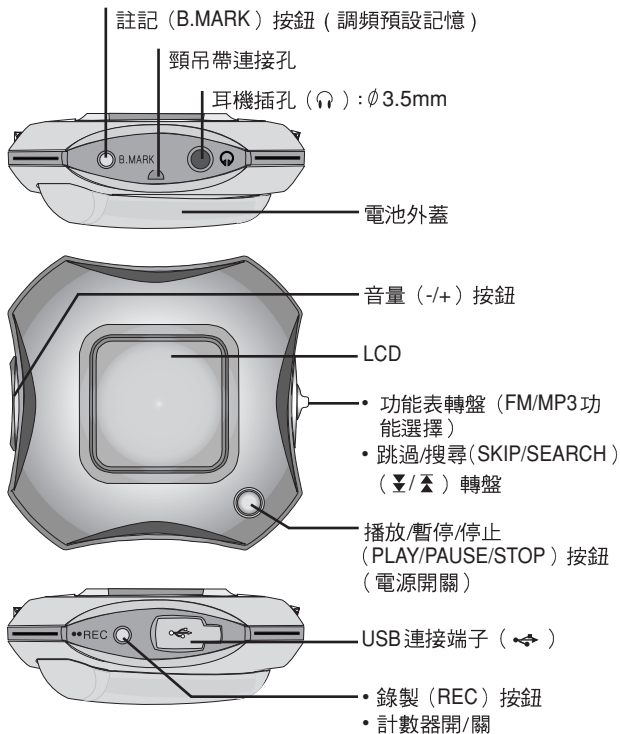
注意

當您使用臂帶時，請依照右邊圖示的程序來使用。



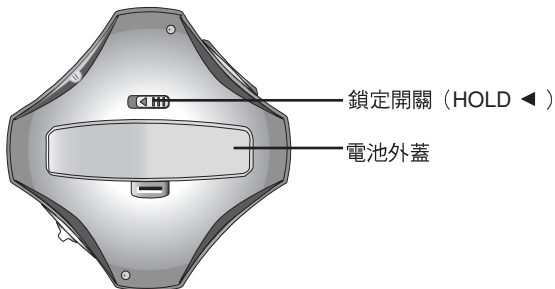
播放功能與控制裝置

上面/前面/下面面板

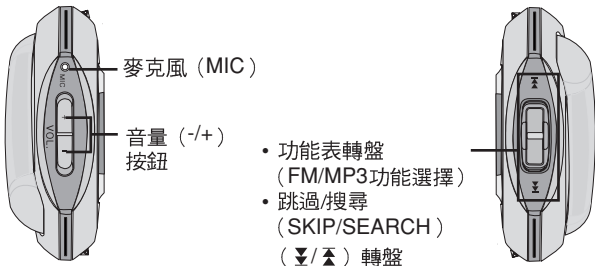


播放功能與控制裝置

背面面板

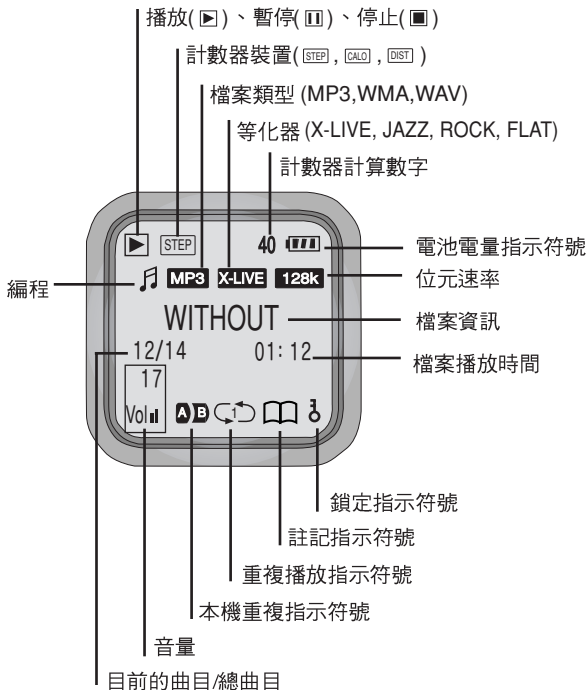


側面面板



播放功能與控制裝置

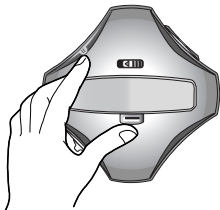
LCD



播放功能與控制裝置

安裝電池

1 打開電池外蓋。



2 放入電池。

請確定電池上的 + 與 - 標示跟電池槽中的標示方向一致。

3 關上電池外蓋。

注意

- 電池安裝不正確可能會導致電池漏液及腐蝕。
- 如果電池漏液的話，請將電池槽中的電池液擦乾淨，然後放入新的電池。

系統需求

您的 MP3 播放器對您的電腦的最低系統需求。

操作環境

- 作業系統 :Windows 98 / Windows ME / Windows 2000 / Windows XP
您可以從 **LG Electornics Inc.** 的網站，將 **MP3 Explorer** 軟體更新為適用於 **Windows 98/SE/ME/2000/XP** 等等作業系統的版本。請參見下面的聯絡程序範例；

http://www.lge.com → Support → Select Your COUNTRY

→ Product Support → Device Driver

- 中央處理器：至少 Pentium - 133MHz
- 記憶體：至少 32MB（建議 32MB 以上）
- 硬碟空間：至少 100MB
- 顯示卡 :640 x 480 模式，
至少為高彩 (16bit)
- USB 連接埠
- 光碟機

注意

什麼是 USB?

- USB：通用序列匯流排(Universal Serial Bus)。
- USB 為 Universal Serial Bus 的縮寫。
- 這是個人電腦(PC)與週邊裝置的一種新概念的傳輸介面。
- 其最大傳輸頻寬為 12Mbps，而且一部個人電腦最多可以串連 127 個 USB 裝置。

什麼是“MP3 播放器”？

MP3 播放器乃是一種只有手掌大小，且沒有使用任何會移動的零件的聲音裝置，可讓您享受以 MPEG Layer3 壓縮格式來建立的高品質聲音。而這種壓縮格式則是爲了在網際網路上傳送而開發的格式。

MP3 播放器爲可攜帶式的數位聲音播放器，可以棒 MP3 檔案，而不需要使用卡帶或是光碟。

MP3 是一種廣爲人知、高品質的數位聲音格式。MP3 檔案的壓縮比例最高可以達到原始 wave 檔案大小的 12 倍。

您不需要出門或等待很長的錄製儲存時間，就可以取得數以千計的 MP3 檔案。只要透過您的網路連線，從世界任何地方合法地下載這些檔案即可。您可能必須要付費給 MP3 提供者以下載 MP3 檔案。然後您就可以將這些檔案傳輸到您的播放器中，並在您家裡的立體聲音響上、車上、沙灘上、或在任何您想去的地方聆聽這些音樂檔案！您也可以使用 MP3 編碼軟體，自己從 CD 或 WAV 來製作有 CD 音質的 MP3 檔案。

MP3 播放器充分利用了 MP3 檔案，檔案小以及有 CD 音質的好處。

什麼是“MP3 播放器”？

- 1 不需要卡帶或 CD 的新一代數位聲音播放器。
- 2 在您將播放器拿在手上、運動及慢跑時，依然可以聆聽到純淨的音質。
- 3 透過 PC、網路與網際網路來使用的多媒體通訊聲音播放器。
- 4 在不同 PC 之間傳輸大量資料時的資料儲存裝置。
- 5 可以在任何地方聆聽 MP3 檔案，且可以享受到 CD 音質的音樂。
- 6 您可以只花費一小部分購買 CD 的費用，透過創新的 Try & Buy 程式，從許多 MP3 網路提供者處取得數以千計的歌曲！您可以一次只購買一首歌，不再需要只因爲喜歡其中一兩首歌而購買整張 CD。
- 7 您可以選擇您最喜歡的歌曲，以及隨心所欲地變更歌曲的播放順序。
- 8 MP3 播放器並沒有可移動的零件，並且不會跳過歌曲，因爲播放器並不需要像卡帶或 CD 這樣實際地旋轉才能播放歌曲。

什麼是“WMA”？

- **WMA** (Windows Media Audio code) 乃是聲音與音樂音質最高的格式。WMA 提供了所有類型的最好的聲音，從 8kHz 到 48 kHz 都有。
- **WMA** 案最多可以被壓縮爲只有原始 MP3 檔案大小的 30%，而且音質可以跟 MP3 檔案一樣好。

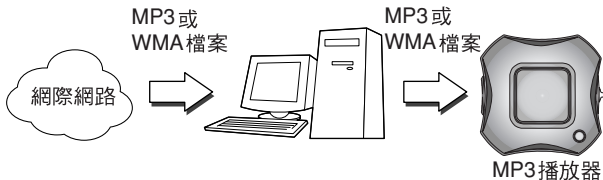
如何使用您的 MP3 播放器

您的電腦中必須要有 MP3 檔案，然後您要有一條資料輸入/輸出連接線，以及您的 MP3 播放器。

使用 MP3 Explorer 軟體來選擇您想要從您的 PC 傳輸到 MP3 播放器的 MP3 檔案。

您可以透過 USB 埠與資料輸入/輸出連接線，來將歌曲從 PC 傳輸到您的 MP3 播放器中。或者，您也可以將資料從您的 MP3 傳輸到您的 PC 中！

使用 MP3 播放器來儲存資料、windows 文件等等資料的好處是，當您在不同的 PC 之間傳輸大量資料時，您可以攜帶相當於 40 片軟碟片容量的資料！軟碟片只能攜帶 1.44MB 的資料，而您可以使用您的 MP3 播放器來攜帶 248 MB 的資料。



安裝軟體

MP3-Explorer 為讓您的電腦與您的MP3播放器分享資訊的溝通軟體。為了讓您的 MP3 播放器能夠正確運作，您必須要在 Windows 的環境中正確地安裝 MP3 Explorer 軟體。

自動安裝

- 1 將含有軟體的光碟放入 D:\ (光碟機)。
- 2 請選擇您想要的語言，然後依照對話方塊的指示繼續安裝。安裝作業會自動執行。
- 3 在安裝完成之後，請按兩下Windows系統桌面上的“MP3 Explorer MF-FD150”圖示。



注意

在您安裝內附的軟體光碟時，請不要使用內附的資料輸入/輸出連接線將您的 MP3 播放器連接到電腦上。

在您安裝好軟體之後，請使用內附的資料輸入/輸出連接線將您的 MP3 播放器連接到電腦上。

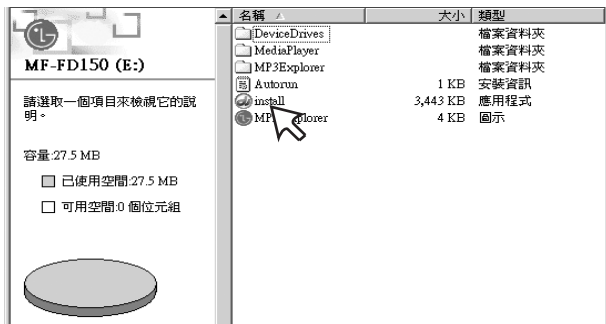
安裝軟體

手動安裝

如果自動安裝沒有執行的話，請嘗試依照下列說明來以手動的方式安裝。

將軟體光碟放入 D:\ (光碟機)。

搜尋光碟中的 'install' 檔案，然後按兩下該檔案。繼續依照對話方塊的指示來安裝。

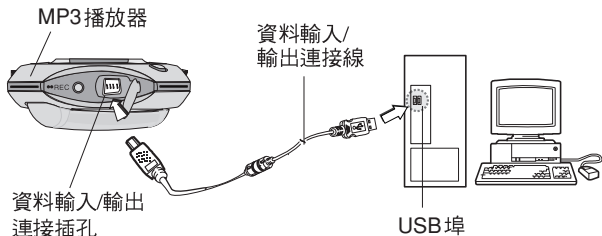


MP3-Explorer 軟體的安裝作業已經完成了，而且會在Windows 系統的桌面上建立“MP3 Explorer MF-FD150”圖示。請按兩下 Windows 桌面上的“MP3 Explorer MF-FD150”圖示。

連接資料輸入/輸出連接線

將您的 MP3 播放器連接到 PC

完成安裝作業，您必須使用內附的資料輸入輸出連接線來將您的 MP3 播放器連接到 PC 上。



連接線兩端的比較

將連接線的其中一端連接到您的 PC 的 USB 埠，然後將另一端插入您的 MP3 播放器的資料輸入/輸出插孔。



使用 MP3 Explorer

使用 MP3 Explorer

MP3-Explorer 為 MP3 播放器與 PC 互動的軟體。您可以將 MP3 檔案或任何資料檔按下載到 MP3 播放器中，反之亦然。

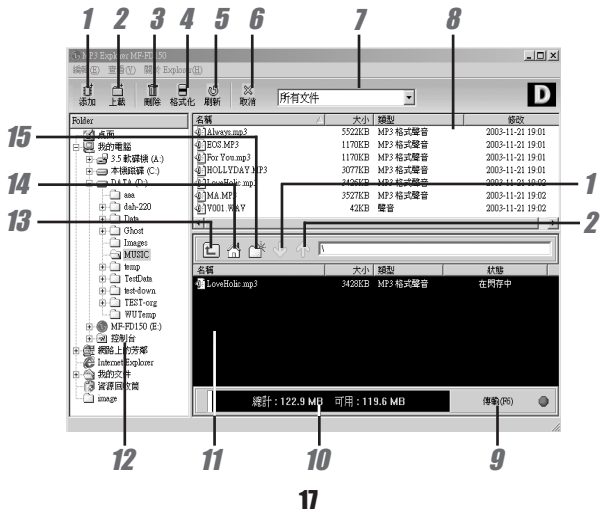
請按兩下 Windows 桌面上的“MP3 Explorer MF-FD150”圖示來啟動 MP3-Explorer 程式。

下圖便說明 MP3-Explorer 程式的介面。

下面會說明多種功能。

注意

請在啟動 MP3-Explorer 程式之前，先使用資料輸入輸出連接線來連接 MP3 播放器與 PC。



使用 MP3 Explorer

使用 MP3 Explorer

- 1** “Add（添加）” - 將 MP3 播放機的檔案清單視窗新增到一個下載檔案中。
- 2** “Upload（上傳）” - 這可讓您複製在 MP3 播放機上選取的檔案。
- 3** “Delete（刪除）” - 刪除選取的項目。
(並不會將檔案 PC 資料夾視窗刪除。)
- 4** “Format（格式化）” - 將 MP3 播放機的檔案清單視窗上所有現有的檔案刪除。
- 5** “Refresh（刷新）” - 重新整理目前頁面的內容。
- 6** “Cancel（取消）” - 取消選取的項目。
- 7** 顯示檔案類型（所有檔案、聲音檔案、文件檔案、影像檔案）。
- 8** PC 的檔案清單視窗。
- 9** “Transfer（傳輸）(F6 鍵)” - 將在 PC 上選取的檔按下載到 MP3 播放器的檔案清單視窗中。
- 10** 顯示 MP3 播放器所有及可用的空間。
- 11** MP3 播放器的檔案清單視窗。
- 12** PC 資料夾視窗。
- 13** 移動到上一層資料夾。
- 14** 移動到根目錄。
- 15** 在 MP3 播放機的檔案清單視窗中建立一個新的資料夾。

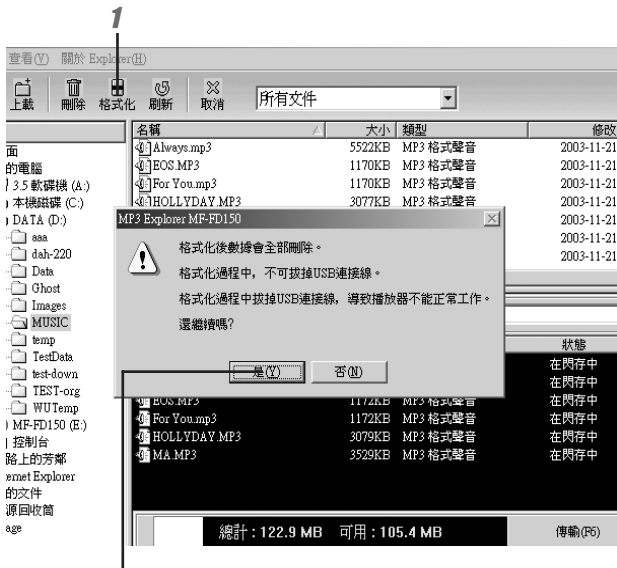
使用 MP3 Explorer

格式化記憶體

此功能會將 MP3 播放機的檔案清單視窗中所有現有的檔案刪除。

1 按一下“FORMAT (格式化)”圖示。

2 按一下“Yes (是)”圖示。



使用 MP3 Explorer

3 MP3 播放器便會顯示檔案格式化作業的執行進度。

編輯(E) 查看(V) 關於 Explorer(H)

添加 上載 刪除 格式化 刷新 取消 所有文件

Folder	名稱	大小	類型	修改
桌面	Always.mp3	5522KB	MP3 格式聲音	2003-11-21
我的電腦	EOS.MP3	1170KB	MP3 格式聲音	2003-11-21
3.5 軟碟機 (A:)	For You.mp3	1170KB	MP3 格式聲音	2003-11-21
本機磁碟 (C:)	HOLLYDAY.MP3	3077KB	MP3 格式聲音	2003-11-21
DATA (D:)	LoveHolic.mp3	3426KB	MP3 格式聲音	2003-11-21
aaa	MA.MP3	3527KB	MP3 格式聲音	2003-11-21
TestData	LoveHolic.mp3	3428KB	MP3 格式聲音	在閃存中
test-down	Always.mp3	5524KB	MP3 格式聲音	在閃存中
TEST-org	EOS.MP3	1172KB	MP3 格式聲音	在閃存中
WUTemp	For You.mp3	1172KB	MP3 格式聲音	在閃存中
MF-FD150 (E:)	HOLLYDAY.MP3	3079KB	MP3 格式聲音	在閃存中
控制台	MA.MP3	3529KB	MP3 格式聲音	在閃存中

在格式化進行過程中 請不要取下 USB Cable。
如果在格式化進行過程中取下 USB Cable 時電腦會發生異常動作。
畫面進行完了後 請取下 USB Cable。

總計: 122.9 MB 可用: 105.4 MB 傳輸(F5)

正在低級格式化。 28%

3

使用 MP3 Explorer

4 所有的檔案都被刪除了。



注意

- 在格式化內部記憶體之前，請先將資料輸入/輸出連接線連接到 MP3 播放器與 PC 上。
- 請勿在格式化或下載檔案時移除資料輸入/輸出連接線。

使用 MP3 Explorer

下載檔案

在將檔案下载到您的 MP3 播放器之前，請先使用資料輸入輸出連接線將 MP3 播放器連接到 PC。

1 選取要下載的檔案。

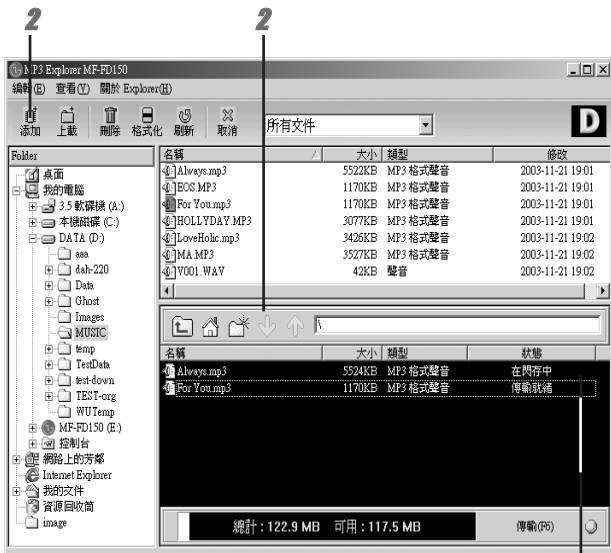
1



使用 MP3 Explorer

2 按一下“Add (新增)”或“↓”圖示。

“Ready to transfer (已準備好傳輸)”便會顯示出來。



Ready to transfer (已準備好傳輸)

使用 MP3 Explorer

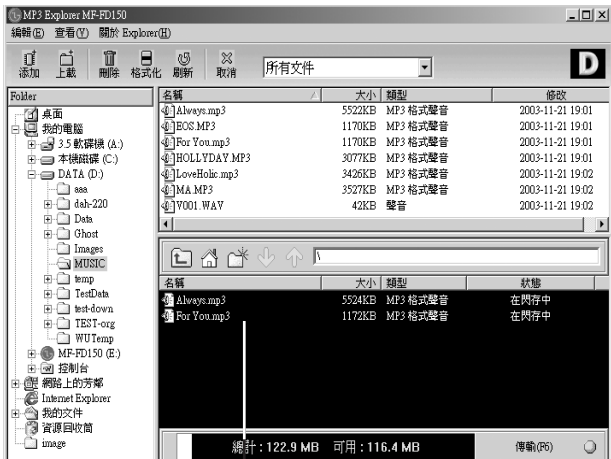
- 3 按一下“傳輸 (F6)”圖示。
- 4 MP3 播放器便會顯示檔案下載的進度。



使用 MP3 Explorer

5 選取的檔案已經下載了。

現在您就可以在移除 USB 連接線之後，使用 MP3 播放器來聆聽音樂了。




5

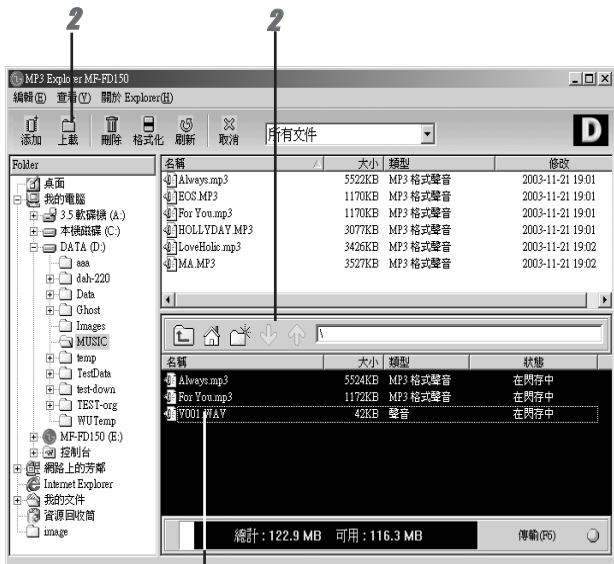
注意

- 請勿在下載檔案時移除資料輸入/輸出連接線。
- 如果 MP3 播放器沒有正常運作的話，請移除播放器中的電池，然後再放入電池。
- 即使 MP3 播放器的記憶空間足夠，MP3 播放器也沒有執行下載作業。因為檔案名稱太長。

使用 MP3 Explorer

上傳檔案

- 1 選取要上傳的檔案。
- 2 按一下“Upload (上傳)”或“”圖示。



使用 MP3 Explorer

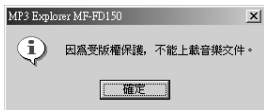
3 選取的檔案已經上傳了。

3



注意

沒有 MP3 與 WMA 檔案可以上傳。



使用 MP3 Explorer

刪除 MP3 Explorer 上的檔案

- 1 選取要刪除的檔案。
- 2 按一下“Delete (刪除)”圖示。



使用 MP3 Explorer

3 按一下“OK (確定)”。



使用 MP3 Explorer

4 選取的檔案已經刪除了。



使用 MP3 Explorer

軟體升級（作業系統更新）

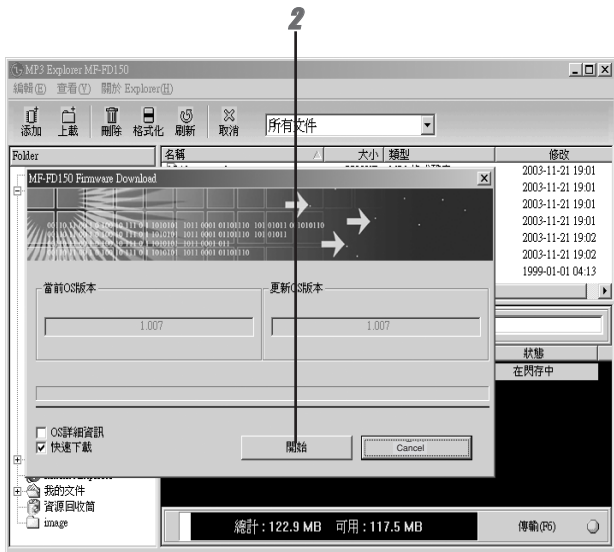
此功能會顯示如何更新到新的版本。

1 請按一下“編輯” → “OS 更新”。



使用 MP3 Explorer

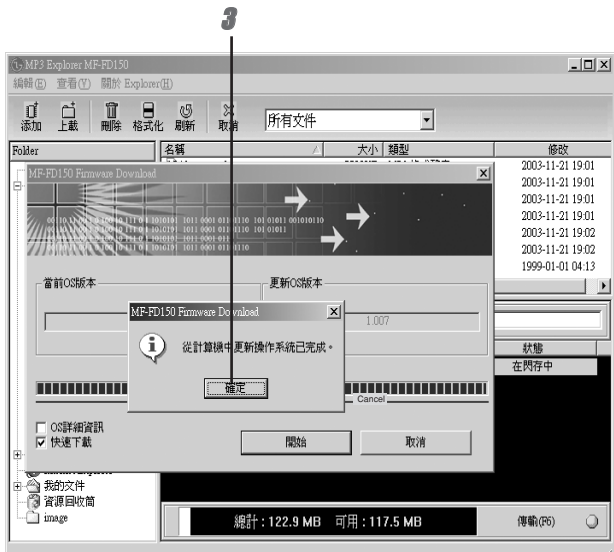
2 按一下“Start (開始)”。



使用 MP3 Explorer

3 按一下“OK（確定）”。

MP3 播放器便會升級到新的版本，然後作業系統更新畫面便會自動關閉。



使用 MP3 Explorer

檢查版本資訊

您可以檢查作業系統版本與 Explorer 版本的資訊。

1 按一下“關於 Explorer” → “關於 MP3 Explorer MF-FD150”。



使用 MP3 Explorer

MP3 Explorer 更新

這表示更新 Explorer 程式必須要使用的檔案。

1 請按一下“查看” → “Explorer 更新”。

2 按一下“更新”。



使用 MP3 Explorer

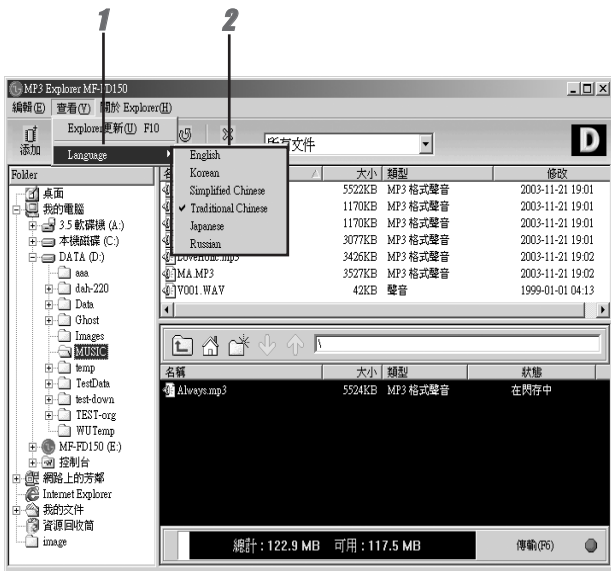
3 按一下“OK (確定)”。



使用 MP3 Explorer

選擇 MP3 Explorer 功能表語言

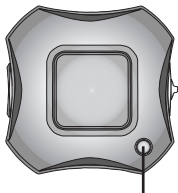
- 1 按一下“查看” → “Language”。
- 2 藉由移動滑鼠來選擇功能表語言。



在操作之前

電源開啓/關閉

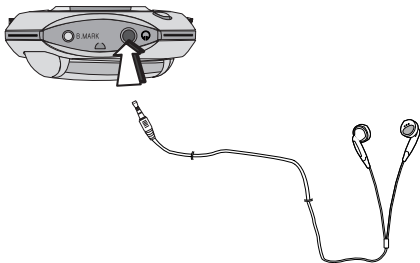
- 欲打開電源，請按下播放/暫停/停止 (PLAY/PAUSE/STOP) 按鈕。
- 欲關閉電源，請在停止模式中按下播放/暫停/停止 (PLAY/PAUSE/STOP) 按鈕 1.5 秒以上。



播放/暫停/停止
(PLAY/PAUSE/STOP) 按鈕

使用耳機

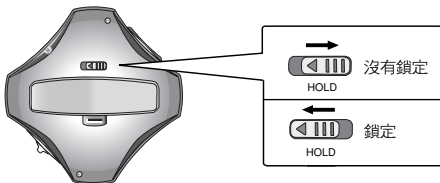
- 將耳機的連接端子連接到耳機插孔中。



在操作之前

鎖定功能

- 此功能會將本裝置鎖住，避免您在本裝置運作時不小心按到任何按鈕。
- 請在操作之前先解除鎖定。
- 如果您將本裝置的鎖定開關(HOLD ◀) 設定在鎖定的位置，並在鎖住位置中按下任何按鈕的話，LCD 顯示螢幕便會顯示 “🔒”



調整音量

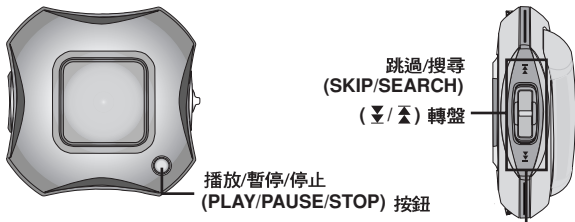
- 您可以按下音量 (-/+) 按鈕來調整音量。
- 有 30 段音量調整範圍可以調整。

供您參考之用

音量圖示會如下表所示地依照音量等級來變更。

圖示	Vol	Vol ₁	Vol _{1 1}	Vol _{1 1 1}	Vol _{1 1 1 1}	Vol _{1 1 1 1 1}
音量	MIN-4	5-10	11-16	17-22	23-28	29-MAX

基本操作



播放檔案

- 1** 按下播放/暫停/停止 (PLAY/PAUSE/STOP) 按鈕來打開電源。
- 2** 上下轉動跳過/搜尋 (SKIP/SEARCH) (↓/↑) 轉盤來選擇您想播放的檔案。
- 3** 按下 播放/暫停/停止 (PLAY/PAUSE/STOP) 按鈕來播放檔案。

暫停播放檔案

在播放時快速按下 播放/暫停/停止 (PLAY/PAUSE/STOP) 按鈕。

停止播放檔案

在播放檔案時按下 播放/暫停/停止 (PLAY/PAUSE/STOP) 按鈕**1**秒鐘以上。

基本操作

跳過檔案

跳到下一個檔案

- 將本裝置上的跳過/搜尋 (SKIP/SEARCH) (▼) 轉盤快速向下轉動，來選擇下一個檔案。

跳到前一個檔案

- 在檔案開始播放之後的 5 秒鐘之內快速向上轉動本裝置上的跳過/搜尋 (SKIP/SEARCH) (▲) 轉盤。

回到目前播放的檔案開始的地方

- 在檔案播放 5 秒鐘之後快速向上轉動本裝置上的跳過/搜尋 (SKIP/SEARCH) (▲) 轉盤。


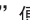
迴轉或快速前進搜尋檔案

- 在播放時向上或向下轉動跳過/搜尋 (SKIP/SEARCH) (▼/▲) 轉盤 2 秒鐘以上。

進階操作

註記功能




如果您在播放時設定註記功能的話，您就可以自動搜尋該曲目的設定點。

- 1** 在播放檔案時選擇您想要的設定點，然後按住註記 (B.MARK) 按鈕約 2 秒鐘。
LCD 顯示螢幕便會顯示 “”。
- 2** 在播放其他檔案時快速按下註記 (B.MARK) 按鈕。
播放器便會自動搜尋設定點，並從設定點開始播放檔案。
- 3** 欲取消註記功能，請按下註記 (B.MARK) 按鈕約 2 秒鐘。
LCD 顯示螢幕上的 “” 便會消失。

本機重複功能

您可以按下註記 (B.MARK) 按鈕來設定本機重複。

如果您在 3 秒鐘之內選擇本機重複結束點的話，那麼在設定本機重複開始點之後，此功能並不會運作。

- 1** 欲在播放時選擇您想要的本機重複開始點，請快速按一下註記 (B.MARK) 按鈕。
LCD 顯示螢幕上便會顯示 “”。
- 2** 欲在播放時選擇您想要的本機重複結束點，請再按一下此按鈕。
LCD 顯示螢幕上便會顯示 “”。
- 3** 欲取消本機重複功能，請按下註記 (B.MARK) 按鈕。
LCD 顯示螢幕上的 “” 便會消失。

注意

在 FM 調頻模式中無法使用註記與本機重複功能。

進階操作

選擇功能表

您可以按下功能表轉盤來選擇 11 個固定的功能表。



- 1 按下功能表轉盤。
 - 2 向上或向下轉動跳過/搜尋 (SKIP/SEARCH) (▼/▲) 轉盤來選擇您想要的功能表。
 - 3 按下功能表轉盤來啟動選擇的功能表。
 - 4 向上或向下轉動跳過/搜尋 (SKIP/SEARCH) (▼/▲) 轉盤來選擇您想操作的功能，然後再按一次功能表轉盤。
- 注意：**如果您在功能表中，沒有在5秒鐘之內按下任何按鈕的話，便會回到前一個畫面。

等化器功能

- 您可以在 4 種固定的聲音模式中選擇。



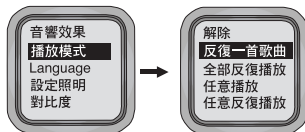
- 真實的聲音品質。
- 感覺較柔軟的聲音。
- 有強烈感覺但柔軟的聲音
- 標準與自然的聲音。

- 操作程序請參見“選擇功能表”。
- 在FM調頻 (FM TUNER) 模式中無法使用等化器功能。

進階操作

播放模式功能

您可以在 4 種重複模式中選擇。



模式	LCD	說明
解除		取消重複模式。
反復一首歌曲		重複播放目前選取的檔案。
全部反復播放		重複播放所有檔案。
任意播放	RND	隨機播放一次所有檔案。
任意反復播放		重複隨機播放所有檔案。

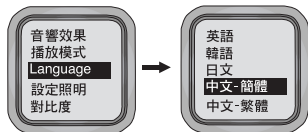
- 1 按下功能表轉盤。
- 2 向上或向下轉動跳過/搜尋 (SKIP/SEARCH) (▼/▲) 轉盤來選擇“播放模式”功能表，然後再按一次功能表轉盤。
- 3 轉動跳過/搜尋 (SKIP/SEARCH) (▼/▲) 轉盤來選擇您想要的模式，然後再按一次功能表轉盤。

注意

FM TUNER 模式無法使用播放模式功能。

進階操作

選擇功能表語言



- 1 按下功能表轉盤。
- 2 向上或向下轉動跳過/搜尋 (SKIP/SEARCH) (▼/▲) 轉盤來選擇“Language”功能表，然後再按一次功能表轉盤。
- 3 轉動跳過/搜尋 (SKIP/SEARCH) (▼/▲) 轉盤來選擇您想要的語言，然後再按一次功能表轉盤。
您選擇的語言便會顯示在 LCD 顯示螢幕上。

背光功能

- 只要您按下任何按鈕，LCD 都會亮起來。
- 此功能可以設定 LCD 亮起的時間。
- 操作程序請參見“選擇功能表”。

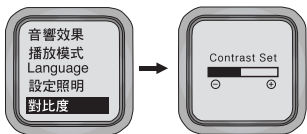


- 如果您沒有設定的話，請選擇如右邊 LCD 圖示中所示的“關閉背光”。

進階操作

對比功能

此功能可以藉由在“Contrast（對比度）”功能表中，向上或向下轉動跳過/搜尋（SKIP/SEARCH）（▼/▲）轉盤，來將LCD 的亮度調亮或調暗。



省電功能

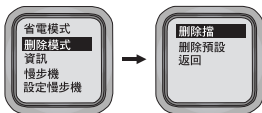
- 如果您沒有在暫停或停止模式中按下任何按鈕的話，本裝置的電源便會暫時關閉。
- 此功能可以藉由在“Power saving（省電模式）”功能表中，向上或向下轉動跳過/搜尋（SKIP/SEARCH）（▼/▲）轉盤，設定電力時間保存來延長電池電力使用時間。



進階操作

刪除 MP3 播放器上的檔案

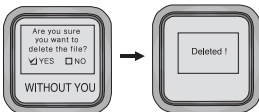
- 1 按下功能表轉盤。
- 2 向上或向下轉動跳過/搜尋 (SKIP/SEARCH) (▼/▲) 轉盤來選擇 “Erase (刪除模式)” 功能表。



- 3 選擇 “File erase (刪除檔)”，然後再按一次功能表轉盤。
- 4 轉動跳過/搜尋 (SKIP/SEARCH) (▼/▲) 轉盤來選擇您想刪除的檔案。



- 5 按下音量 (-/+) 按鈕來選擇 “YES (是)”，然後按下功能表轉盤。
選擇的檔案已經刪除了。

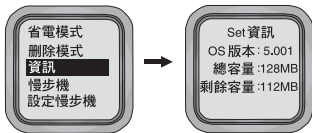


- N 注意**
在調頻或 MP3 檔案播放模式中無法刪除檔案。

進階操作

檢查記憶體與版本資訊

您可以在“About（資訊）”功能表中檢查記憶體與版本資訊。



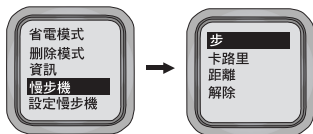
計數器功能

此功能可以測量及計算您走路的步數。

您可以藉由在 MP3 模式中按下註記 (B.MARK) 按鈕 1 秒鐘以上，來選擇慢步機 (COUNTER) 功能。

1 按下功能表轉盤。

2 向上或向下轉動跳過/搜尋 (SKIP/SEARCH) (↓/↑) 轉盤來選擇“Counter (慢步機)”功能表。

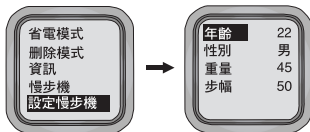


N 注意

對於此型號，計數器只有當它被配戴在腰上時才會正常地運作。
[配戴有頸吊帶或輕便的臂帶時，是無法確保其測量的正確性的。]

進階操作

- 3 向上或向下轉動跳過/搜尋 (SKIP/SEARCH) (▼/▲) 轉盤來選擇“Counter set (設定慢步機)”功能表，然後按下功能表轉盤。



- 4 使用Volume (-/+) 按鈕與跳過/搜尋 (SKIP/SEARCH) (▼/▲) 轉盤來選擇 Age (年齡)、Sex (性別)、Weight (重量) 與 Stride (步幅)，然後按下功能表轉盤。



注意

計數器功能開啓/關閉

- 重複按下錄製按鈕 1 秒鐘以上。

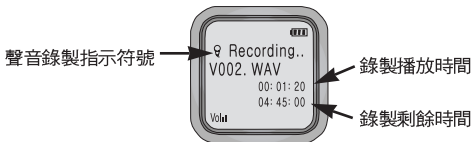
進階操作

返回功能

欲回到之前的功能表，請選擇“RETURN（返回）”功能表。

聲音錄製

- 1 在停止模式中快速按兩次錄製（REC）按鈕。
- 2 開始透過本裝置上的麥克風（MIC）來錄製聲音。



- 3 欲停止錄製聲音，請按下 播放/暫停/停止（PLAY/PAUSE/STOP）按鈕。
聲音錄製作業便完成了。

供您參考之用

可用的聲音錄製時間

MF-FD150TB/TN/TS：約 8 小時
MF-FD150EB/EN/ES：約 16 小時

注意

如果 LCD 顯示螢幕上顯示“Device Full（裝置已滿）”字樣的話，請刪除檔案來保留可用的聲音錄製時間。

收音機操作

您可以在收音機模式中預設 20 個電台。

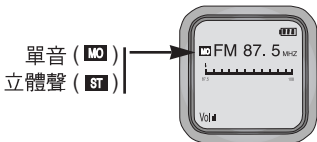
自動記憶

所有有足夠訊號強度的可用廣播電台都會被自動儲存起來。

- 在接收FM廣播時按下註記 (B.MARK) 按鈕 1 秒鐘以上。

收聽廣播頻率

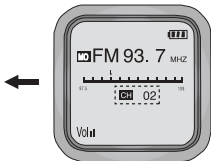
- 1 在停止模式中按下功能表轉盤按鈕 1 秒鐘以上。



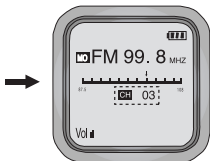
- 2 快速按一下或按兩下註記 (B.MARK) 按鈕。



之前的頻率
(快速按兩下。)



目前的頻率

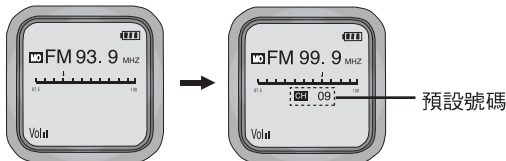


下一個頻率
(快速按一下。)

收音機操作

預先設定廣播頻率

- 1 向上或向下轉動跳過/搜尋 (SKIP/SEARCH) (▼/▲) 轉盤，直到頻率指示符號開始變更，然後放開轉盤。
欲調頻到訊號微弱的頻率，請快速地重複向上或向下轉動跳過/搜尋 (SKIP/SEARCH) (▼/▲) 轉盤，直到找到最佳的收訊狀態為止。

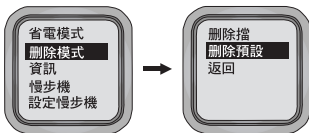


- 2 如果必要的話，請重複步驟 1，直到您找到想收聽的廣播頻率為止。
- 3 按下 播放/暫停/停止 (PLAY/PAUSE/STOP) 按鈕。
便會將一個預設號碼儲存在 LCD 中。
- 4 重複步驟 1 至步驟 3 來儲存其他廣播頻率。
叫回預設的號碼。
快速重複按下註記 (B.MARK) 按鈕。

收音機操作

刪除預設的廣播頻率

- 1 在收聽FM廣播時按下功能表轉盤。
- 2 向上或向下轉動跳過/搜尋 (SKIP/SEARCH) (▼/▲) 轉盤來選擇 “Erase (刪除模式)” 功能表。

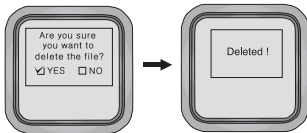


- 3 選擇 “Preset erase (刪除預設)”，然後再按一次功能表轉盤。



- 4 按下 Volume (-/+) 按鈕來選擇 “YES (是)”，然後按下功能表轉盤。

預設的廣播電台已經刪除了。



收音機操作

廣播錄製

- 在收聽FM廣播時快速按兩次錄製 (REC) 按鈕。



- 欲停止錄製聲音，請按下 播放/暫停/停止 (PLAY/PAUSE/STOP) 按鈕。
廣播錄製作業便完成了。

注意

如果 LCD 顯示螢幕上出現“Device Full (裝置已滿)”字樣的話，請刪除檔案來保留可用的廣播錄製時間。

疑難排解

1. MP3 播放器沒有運作，或是 LCD 顯示螢幕上沒有顯示任何資訊。
 - 請檢查記憶體容量。
 - 請檢查電池的極性 (+ 與 -)。
2. 按鈕沒有作用。
 - 請檢查是否有開啓鎖定開關功能。
 - 沒有安裝電池或是電池電力已經耗盡。
3. 無法下載檔案。
 - 請檢查您電腦上的 USB 埠與 USB 連接線是否有正確連接。

規格

記憶體容量	MF-FD150TB/TN/TS: 128 MB MF-FD150EB/EN/ES: 256 MB
電池	AAA類型 (1EA)
尺寸 (WxHxD)	66x66x22mm
重量	35克 (沒有安裝電池的狀態)
操作電壓	1.5V DC
動態範圍	55dB
耳機輸出電源	10mW (R:5mW、L:5mW)
噪訊比	55/80 (沒有過濾器/JIS-A 過濾器)
頻道分隔	40/40 (1kHz/10kHz)
電源	鹼性AAA尺寸的電池1EA
FM調頻	
頻率範圍	87.5-108 MHz (步: 50KHz)
噪訊比	40 dB
頻道分隔	25 dB
天線	耳機天線



總公司 : 台北市內湖區堤頂大道二段 477號 7樓 (02)26272788
汐止服務本部: 台北縣市汐止市中興路 31巷 1號 7樓 (02)26476668
板橋服務中心: 台北縣板橋市信義路 161號 3樓 (02)29510127
桃園服務中心: 桃園縣中壢市光華三街 23號 1樓 (03)4341023
新竹服務中心: 新竹市食品路 270號 1樓 (03)5625401
中彰服務中心: 台中市南屯區大墩南路 188號 1號 (04)24728500
嘉義服務中心: 嘉義市世賢路 2段 69號 (05)2310678
台南服務中心: 台南市國安街 56巷 201弄 2號 (06)2808998
高屏服務中心: 高雄市鼓山區華泰路 297號 1樓 (07)5551837
宜花服務中心: 花蓮市吉安鄉北昌村自強路447號 (03)8560558
Home Page: www.lge.com.tw

LG售後服務諮詢中心-免付費專線: 0800-898-899

台灣樂金電器股份有限公司

LG TAISTAR ELECTRONICS TAIWAN CO., LTD.

P/NO:3834RL0002Z