

# POUŽÍVATEĽSKÁ PRÍRUČKA MONITOR CINEMA 3D

Pred použitím zariadenia si pozorne prečítajte túto príručku a odložte si ju pre budúce použitie.

MODEL MONITORA CINEMA 3D  
D237IPS  
D2770P

# OBSAH

## 3 MONTÁŽ A PRÍPRAVA

- 3 Rozbalenie
- 4 Súčasti a tlačidlá
- 6 Zdvíhanie a premiestňovanie monitora
- 6 Inštalácia monitora
  - 6 - Pripojenie základne stojana
  - 6 - Odpojenie základne stojana od telesa
- 7 - Umiestnenie na stôl
- 9 - Umiestnenie na stenu

## 11 POUŽÍVANIE MONITORA

- 11 Pripojenie k počítaču
  - 11 - Pripojenie D-SUB
  - 12 - Pripojenie DVI-D
  - 12 - Pripojenie HDMI

## 14 PRISPÔSOBENIE NASTAVENÍ

- 14 Prístup k hlavným ponukám
- 15 Prispôsobenie nastavení
  - 15 - Nastavenia ponuky
  - 16 - Kontrollera följande innan du installerar TriDef 3D
  - 16 - Nastavenia 3D (Len v režime 3D)
  - 17 - Nastavenia hlasitosti (Podporujú sa len v režime HDMI)
  - 18 - Nastavenia funkcie SUPER ENERGY SAVING (SUPER ŠETRENIE ENERGIE)

## 19 RIEŠENIE PROBLÉMOV

## 21 RIEŠENIE PROBLÉMOV SPOJENÝCH S POUŽÍVANÍM 3D OKULIAROV

## 22 TECHNICKÉ PARAMETRE

- 24 Prednastavené režimy (rozlíšenie)
- 24 3D ČASOVANIE HDMI
- 24 Indikátor
- 24 Frekvencie obrazu HDMI

## 25 BEZPEČNOSTNÉ ZÁSADY

- 25 - Bezpečnostné zásady pre sledovanie obrazu v 3D
- 25 - Používanie 3D okuliarov

## 26 SPRÁVNA POLOHA TELA

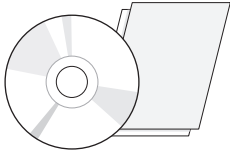
- 26 Správna poloha pri používaní monitora.
- 26 Bezpečnostné zásady pre sledovanie 3D obrazu

## 27 LICENCIE

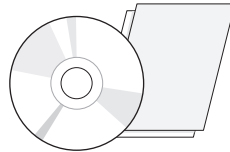
# MONTÁŽ A PRÍPRAVA

## Rozbalenie

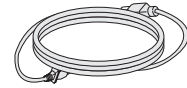
Skontrolujte, či sa v škatuli produktu nachádzajú nasledujúce položky. Ak niektoré doplnky chýbajú, obráťte sa na miestneho predajcu, u ktorého ste produkt zakúpili. Obrázky prezentované v tejto príručke sa môžu odlišovať od skutočného vzhľadu produktu a príslušenstva.



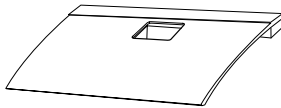
**CD (používateľská príručka)/karta**



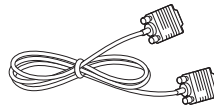
**Program so softvérom TriDef 3D/  
Rýchla inštaláčna príručka**



**Kábel napájania**

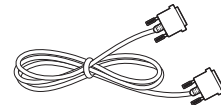


**Základňa stojana**



**Kábel D-SUB**

(Tento kábel môže byť pripojený k zariadeniu ešte pred dodaním.)

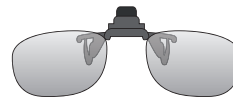


**Kábel DVI-D**

(Tento kábel nie je súčasťou dodávky vo všetkých krajinách.)



**3D okuliare (bežný typ)**



**3D okuliare (pripínací typ)**



### VAROVANIE

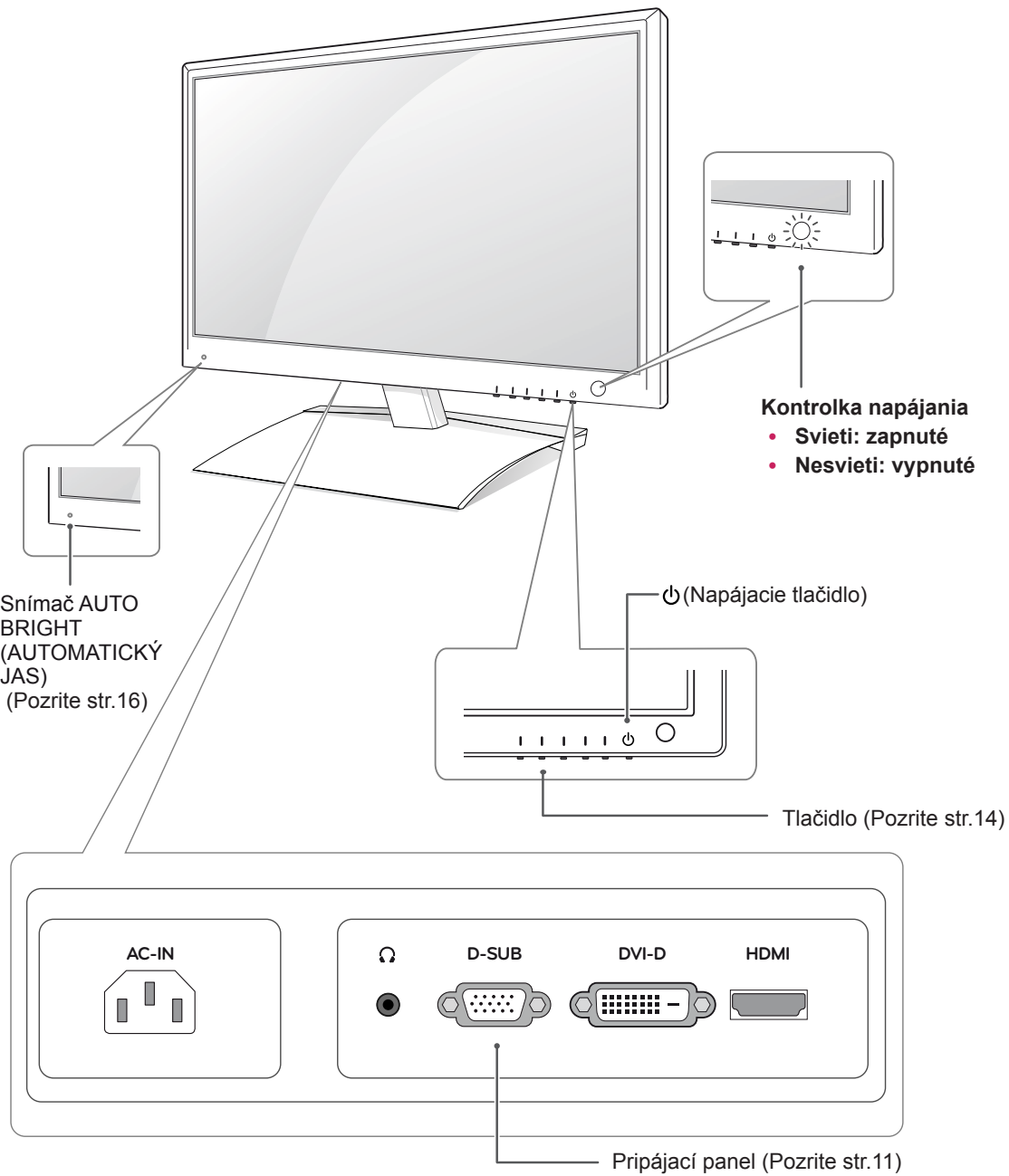
- Aby ste zabezpečili bezpečnosť a dlhú životnosť produktu, nepoužívajte žiadne neschválené príslušenstvo.
- Záruka sa nevzťahuje na akékoľvek poškodenie alebo zranenie spôsobené používaním neschváleného príslušenstva.



### POZNÁMKA

- Príslušenstvo dodané s produktom sa môže u jednotlivých modelov líšiť.
- Technické parametre produktu alebo obsah tejto príručky sa môžu zmeniť bez predchádzajúceho upozornenia v dôsledku inovácie funkcií produktu.
- Používateľ by v záujme dodržania štandardov produktu mal používať tienené signálové káble (kábel RGB/ kábel DVI) s feritovým jadrom.

## Súčasti a tlačidlá



Tlačidlo	Popis
MENU	<p>Prístup k hlavným ponukám.(Pozrite str.15)</p> <p><b>OSD LOCKED/UNLOCKED (OSD UZAMKNUTÉ/ODOMKNUTÉ)</b> Táto funkcia vám umožňuje uzamknúť aktuálne ovládacie nastavenia, aby ich nebolo možné neúmyselne zmeniť. Stlačte a niekoľko sekúnd podržte tlačidlo MENU. Malo by sa zobrazit' hlásenie „OSD LOCKED (OSD UZAMKNUTÉ)“.</p> <p>Ovládacie prvky OSD môžete kedykoľvek odblokovať stlačením tlačidla MENU a jeho podržaním po dobu niekoľkých sekúnd. Malo by sa zobrazit' hlásenie „OSD UNLOCKED (OSD ODOMKNUTÉ)“.</p>
3D	Nastavenia 3D displeja.(Pozrite str.16)
AUTO	<p>Keď konfigurujete nastavenia displeja, vždy stlačte tlačidlo AUTO na inštalačnom OSD monitora. (Podporuje sa len v analógovom režime)</p> <p><b>Režim najlepšieho zobrazenia</b> 1920 x 1080</p>
VOLUME (HLASITOSŤ) (len režim HDMI)	Nastavenie hlasitosti monitora.(Pozrite str.17)
INPUT (VSTUP)	<p>Môžete zvoliť vstupný signál.</p> <ul style="list-style-type: none"> <li>• Keď sa pripoja najmenej dva vstupné signály, môžete si vybrať, ktorý vstupný signál chcete sledovať (D-SUB/DVI/HDMI).</li> <li>• Keď je pripojený len jeden signál, automaticky sa rozpozná. Predvolené nastavenie je D-SUB.</li> </ul>
EXIT (UKONČIŤ)	Ukončiť OSD (displej na obrazovke).
⏻ (Napájacie tlačidlo)	<p>Zapínanie a vypínanie napájania.</p> <p><b>Kontrolka napájania</b> Ak displej pracuje správne (režim zapnutia), indikátor napájania svieti načerveno. Ak je displej v režime spánku, indikátor napájania bliká načerveno.</p>

## Zdvíhanie a premiestňovanie monitora

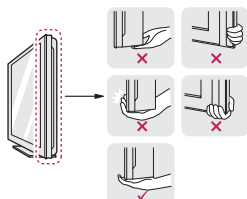
Pred premiestňovaním alebo zdvíhaním monitora si prečítajte nasledujúce pokyny, aby sa predišlo poškriabaniu alebo poškodeniu monitora a aby sa zabezpečil bezproblémový prenos bez ohľadu na jeho typ a veľkosť.



### VAROVANIE

Nikdy sa nedotýkajte obrazovky, pretože to môže viesť k poškodeniu obrazovky alebo niektorých pixelov používaných na vytváranie obrazu.

- Odporúča sa premiestňovať monitor v škatuli alebo v pôvodnom balení, v ktorom bol monitor dodaný.
- Pred premiestňovaním alebo zdvíhaním monitora odpojte napájací kábel a všetky káble.
- Pevne uchopte vrchnú a spodnú časť rámu monitora. Uistite sa, že nedržíte priehľadnú časť, reproduktor ani oblasť mriežky reproduktora.



- Pri držaní monitora by mala byť obrazovka obrátená smerom od vás, aby sa predišlo poškriabaniu obrazovky.



- Pri premiestňovaní monitora sa vyhýbajte nárazom a nadmernému chveniu.
- Pri premiestňovaní monitora držte monitor vzpriamene, neotáčajte ho nabok ani ho nenahýňajte doľava alebo doprava.

## Inštalácia monitora

### Pripojenie základne stojana

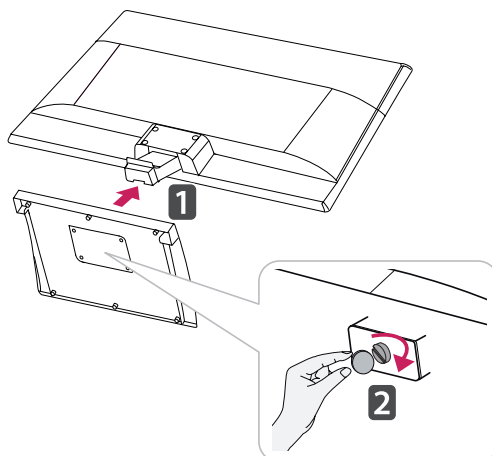
- 1 Položte monitor obrazovkou smerom nadol na rovný a vypodložený povrch.



### VAROVANIE

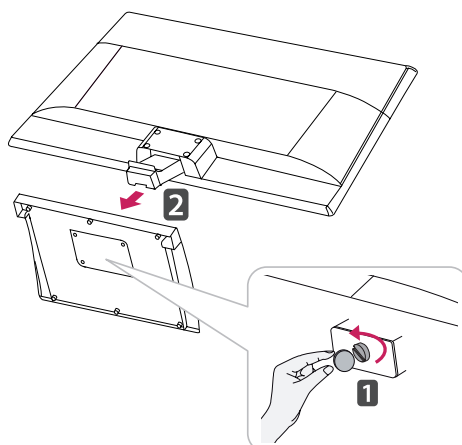
Položte na povrch penovú rohož alebo jemnú ochrannú tkaninu, aby ste ochránili obrazovku pre poškodením.

- 2 Základňu stojana pripojte k monitoru otáčaním skrutky doprava pomocou mince.



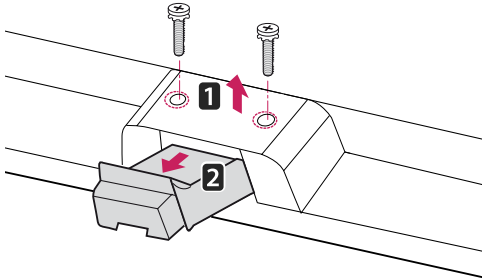
### Odpojenie základne stojana od telesa

- 1 Položte monitor obrazovkou smerom nadol na rovný a vypodložený povrch.
- 2 Skrutku otáčajte doľava a potom vyťahnite základňu stojana z telesa stojana.

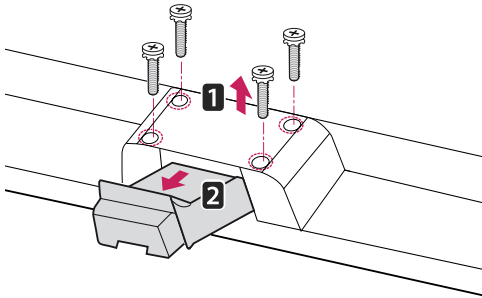


- 3 Povoľte 2 alebo 4 skrutky a vyberte telo stojana z monitora.

D2371PS



D2770P

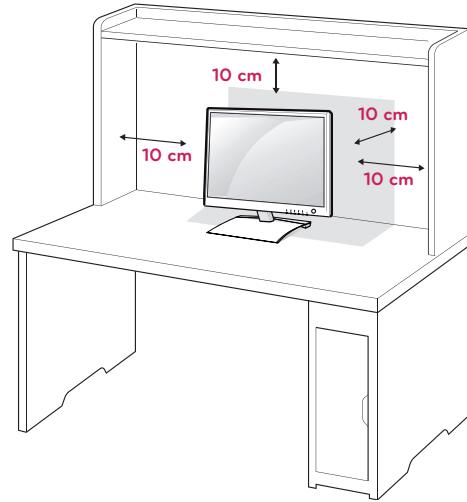


### VAROVANIE

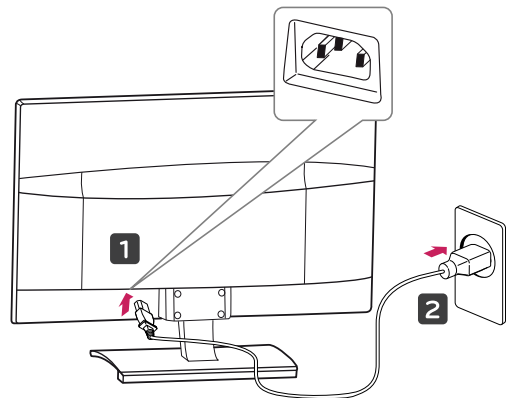
- Táto ilustrácia znázorňuje všeobecný model pripojenia. Váš monitor sa môže líšiť od položiek zobrazených na obrázku.
- Zariadenie neprenášajte hore nohami uchopením len za podkladový stojan. Mohol by spadnúť a poškodiť sa alebo vám zraniť nohu.


## Umiestnenie na stôl

- 1 Zdvhnite monitor, položte ho na stôl a upravte ho do zvislej polohy.  
Nechajte medzeru od steny (najmenej) 10 cm kvôli dostatočnému vetraniu.



- 2 Zapojte **napájací kábel** do zásuvky.



- 3 Stlačením tlačidla  (napájanie) na prednej strane panelu zapnete napájanie.

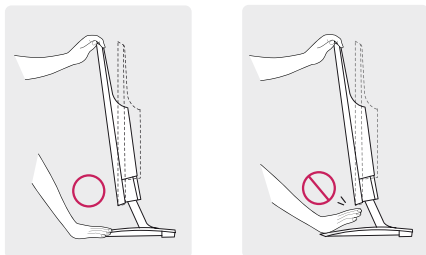


### VAROVANIE

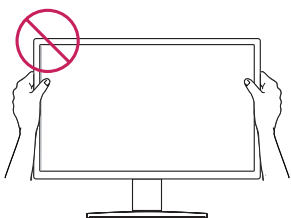
Pred premiestnením monitora na iné miesto odpojte napájací kábel. Inak môže dôjsť k zá-sahu elektrickým prúdom.

**! VAROVANIE**

Keď nastavujete uhol, nedržte spodný rám monitora, ako sa uvádza na nasledujúcom obrázku, aby ste si neporanili prsty.



Počas nastavovania uhla monitora sa nedotýkajte ani nestláčajte obrazovku.

**! POZNÁMKA**

Uhol obrazovky možno upraviť v rozsahu od  $-5^\circ$  do  $18^\circ$ , aby ste dosiahli polohu umožňujúcu pohodlné sledovanie.



Predná časť

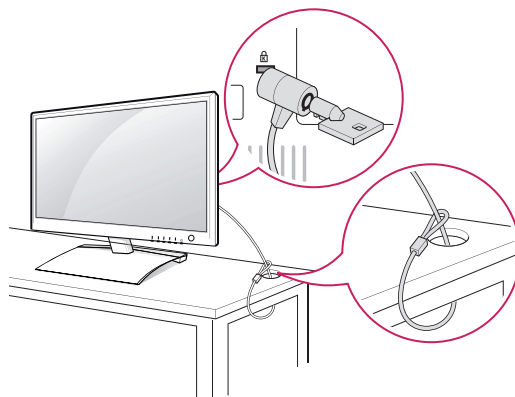


Zadná časť

Používanie bezpečnostného systému od spoločnosti Kensington

Konektor bezpečnostného systému od spoločnosti Kensington je umiestnený na zadnej strane monitora. Ďalšie informácie o inštalácii a používaní nájdete v príručke dodanej s bezpečnostným systémom od spoločnosti Kensington alebo na webovej lokalite <http://www.kensington.com>.

Káblom bezpečnostného systému od spoločnosti Kensington prepojte monitor so stolom.

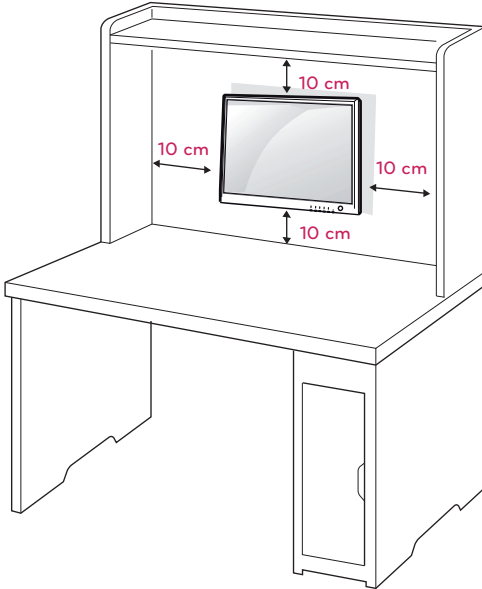
**! POZNÁMKA**

Zabezpečovací systém Kensington je voliteľný. Môžete ho obstaráť v bežných predajniach s elektrospotrebičmi.



## Umiestnenie na stenu

Kvôli dostatočnému vetraniu nechajte na každej strane medzeru od steny približne 10 cm. Podrobný popis inštalácie vám poskytne váš predajca. Naštudujte príručku k inštalácii a nastaveniu voliteľné sklopného držiaka na stenu.



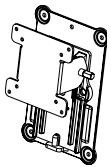
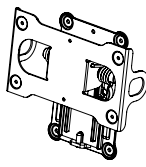
Ak chcete monitor namontovať na stenu, pripevnite na zadnú stranu monitora montážne rozhranie (voliteľné súčasti).

Keď monitor inštalujete pomocou zariadenia na upevnenie na stenu (voliteľné súčasti), pripevňujte ho opatrne, aby nespadol.

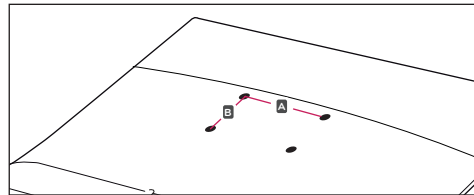
- 1 Používajte skrutky a montážne rozhranie spĺňajúce štandardy VESA.
- 2 Ak použijete skrutku dlhšiu ako má byť podľa štandardu, riskujete vnútorné poškodenie monitora.
- 3 Ak nepoužijete vhodnú skrutku, výrobok sa môže poškodiť a spadnúť z miesta, kam ste ho pripevnili. V takom prípade sa spoločnosť LG Electronics zrieka zodpovednosti za jeho poškodenie.
- 4 Kompatibilita so štandardom VESA je zaručená len pri rozmeroch skrutiek montážneho rozhrania a špecifikáciách montážnych skrutiek.

### 5 Použite nižšie špecifikovaný štandard VESA.

- 784,8 mm (30,9 palca) a menej
  - \* Hrúbka podložky držiaka na stenu: 2,6 mm
  - \* Skrutka:  $\Phi$  4,0 mm x stúpanie 0,7 mm x dĺžka 10 mm
- 787,4 mm (31,0 palca) a viac
  - \* Použite štandardnú podložku a skrutky pre držiaky na stenu VESA.

Model	D2371PS	D2770P
VESA (A x B)	75 x 75	200 x 100
Štandardná skrutka	M4	M4
Počet skrutiek	4	4
Držiak na stenu (voliteľný)	RW120 	RW240 

- VESA (A x B)



**VAROVANIE**

- Pred premiestňovaním alebo inštaláciou monitora najprv odpojte napájací kábel. Inak môže dôjsť k zásahu elektrickým prúdom.
- Ak monitor nainštalujete na strop alebo na naklonenú stenu, môže spadnúť a spôsobiť vážne zranenie.
- Používajte len schválený držiak na stenu spoločnosti LG a obráťte sa na miestneho predajcu alebo kvalifikovaných pracovníkov.
- Neprítahujte skrutky príliš silno, pretože tým môže dôjsť k poškodeniu monitora a anulovaniu vašej záruky.
- Používajte len skrutky a držiaky na stenu, ktoré spĺňajú normy asociácie VESA. Záruka sa nevzťahuje na akékoľvek poškodenie alebo zranenie spôsobené nesprávnym používaním alebo používaním nesprávneho príslušenstva.

**POZNÁMKA**

- Použite skrutky, ktoré sú na zozname štandardných parametrov skrutiek asociácie VESA.
- Súprava držiaka na stenu bude obsahovať inštalačnú príručku a potrebné súčasti.
- Držiak na stenu predstavuje voliteľné príslušenstvo. Ďalšie príslušenstvo môžete obstaráť u vášho predajcu.
- Dĺžka skrutiek sa môže u jednotlivých držiakov na stenu líšiť. Uistite sa, že používate správnu dĺžku.
- Bližšie informácie nájdete v príručke dodanej s držiakom na stenu.

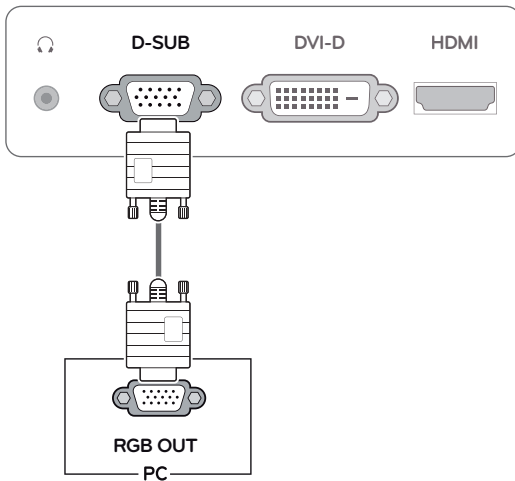
# POUŽÍVANIE MONITORA

## Pripojenie k počítaču

- Tento monitor podporuje funkciu Plug & Play\*.
- \* Plug & Play: Počítač rozpozná pripojené zariadenie, ktoré používateľia pripoja k počítaču a zapnú, bez konfigurácie zariadenia alebo zásahu používateľa.

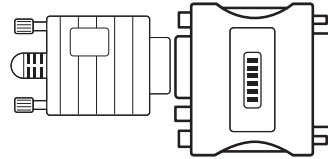
## Pripojenie D-SUB

Prenáša analógový videosignál z počítača do monitora. Pripojte PC k monitoru pomocou dodaného signálového kábla pre 15-kolíkový konektor D-Sub podľa nasledujúcich obrázkov.



### POZNÁMKA

- Pripojenie pomocou konektora vstupného signálového kábla D-Sub pre počítače Macintosh

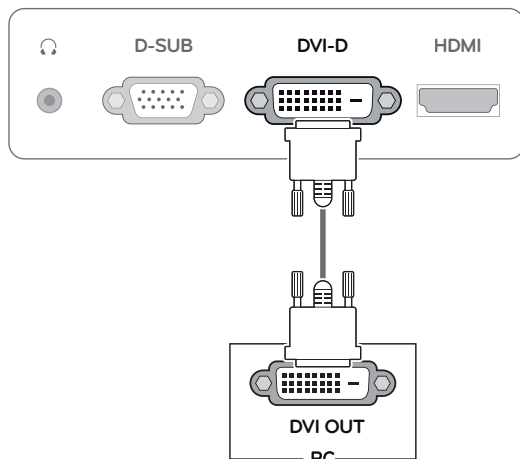


- **Adaptér Mac**

Pri používaní s počítačom Apple Macintosh budete potrebovať špeciálny zástrčkový adaptér, ktorý je nevyhnutný na konverziu 15-kolíkového D-SUB VGA konektora s vysokou hustotou (3 rady) na priloženom kábli na 15-kolíkový 2-radový konektor.

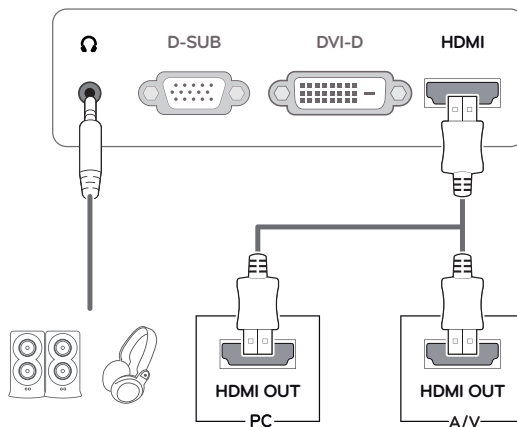
## Pripojenie DVI-D

Slúži na prenos digitálneho videosignálu z počítača do monitora. Prepojte počítač a monitor prostredníctvom kábla DVI podľa nasledujúcich obrázkov.



## Pripojenie HDMI

Slúži na prenos digitálneho obrazového a zvukového signálu z počítača alebo A/V zariadenia do monitora. Prepojte počítač alebo A/V zariadenie a monitor prostredníctvom kábla HDMI podľa nasledujúcich obrázkov. Keď je pripojený kábel HDMI, môžete počúvať zvuk cez slúchadlovú súpravu, slúchadlá alebo externý reproduktor.

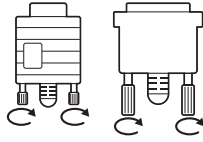


### ! POZNÁMKA

- Ak používate PC s rozhraním HDMI, môže dochádzať k problémom s kompatibilitou.
- Výstup zvuku je dostupný len v režime vstupu HDMI. Kvalita zvuku môže byť ovplyvnená výkonom slúchadlovej súpravy, slúchadiel alebo externého reproduktora.

**VAROVANIE**

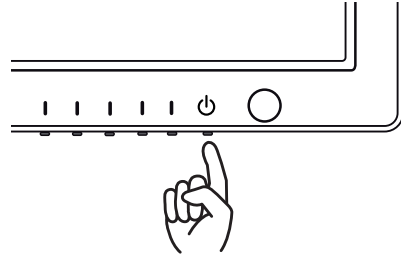
- Pripojte vstupný signálny kábel a upevnite ho otáčaním skrutiek v smere hodinových ručičiek.
- Neprítlačajte na obrazovku prst na dlhšiu dobu, pretože to môže viesť k dočasnému skresleniu obrazu.
- Na obrazovke neponechávajte dlhší čas nehybný obraz, aby nedošlo k vypáleniu obrazu. Ak je to možné, používajte šetrič obrazovky.

**POZNÁMKA**

- Ak chcete k monitoru pripojiť dva PC, k monitoru pripojte káble na prenos signálu (D-SUB/DVI-D/HDMI).
- Ak monitor zapnete, kým je studený, obraz môže blikať. Je to bežné.
- Na obrazovke sa môžu objavovať červené, zelené alebo modré body. Je to bežné.

**Funkcia samonastavenia obrazu**

Stlačením napájacieho tlačidla na prednej strane panelu zapnete napájanie. Keď sa zapne napájanie monitora, funkcia „**Self Image Setting (Samonastavenie obrazu)**“ sa automaticky spustí. (Podporuje sa len v analógovom režime)

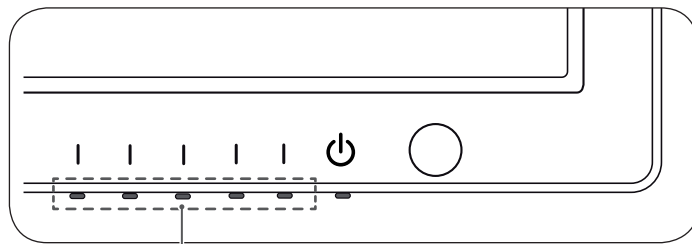
**POZNÁMKA**

- **Funkcia „Samonastavenie obrazu“.**  
Táto funkcia poskytuje používateľovi optimálne nastavenia obrazu. Keď používateľ po prvýkrát pripojí monitor, táto funkcia automaticky nakonfiguruje optimálne nastavenia obrazu pre jednotlivé signálové vstupy. (Podporuje sa len v analógovom režime.)
- **Funkcia „AUTO“.**  
Ak sa pri používaní zariadenia alebo zmene rozlíšenia obrazovky vyskytnú problémy ako rozmazanie obrazu, rozmazanie písmen, blikanie obrazovky alebo naklonenie obrazovky, rozlíšenie upravte stlačením tlačidla funkcie AUTO. (Podporuje sa len v analógovom režime.)

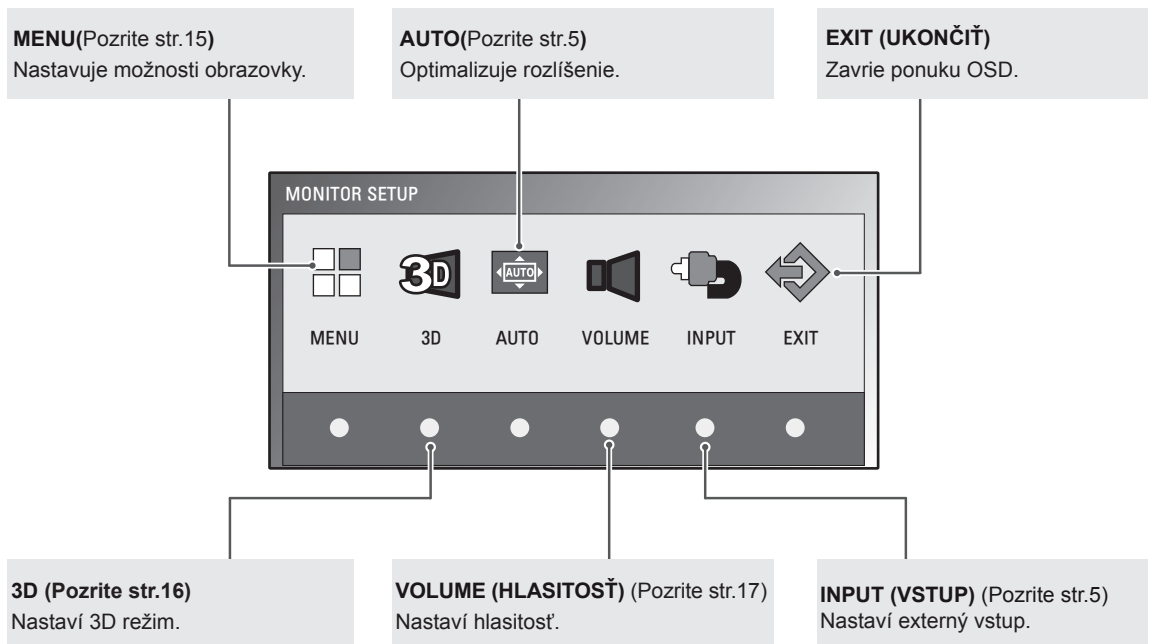
# PRISPÔSOBENIE NASTAVENÍ

## Prístup k hlavným ponukám

- 1 Stlačením akéhokoľvek tlačidla na monitore (okrem tlačidla napájania) zobrazíte ponuku OSD **MONITOR SETUP (NASTAVENIE MONITORA)**.
- 2 Stlačte požadovanú položku ponuky.
- 3 Zmeňte hodnotu príslušnej položky ponuky stláčaním tlačidiel na monitore. Ak sa chcete vrátiť do ponuky o úroveň vyššie alebo nastaviť iné položky ponuky, použite tlačidlo so šípkou hore (↑).
- 4 Výberom položky **EXIT (SKONČIŤ)** opustíte ponuku OSD.



Tlačidlá na monitore



### ! POZNÁMKA

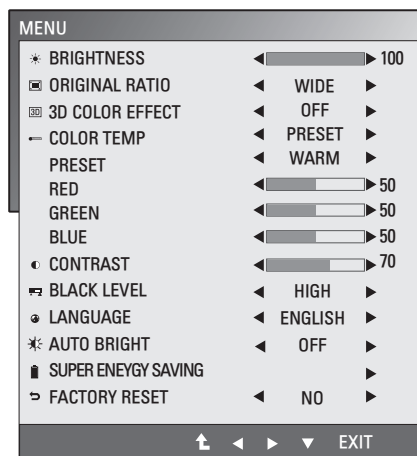
V závislosti od typu vstupného signálu sa povolia rozličné položky ponuky.

- **Režim D-SUB/DVI:** MENU (PONUKA), 3D, AUTO, INPUT (VSTUP), EXIT (UKONČIŤ)
- **Režim HDMI:** MENU (PONUKA), 3D, VOLUME (HLASITOSŤ), INPUT (VSTUP), EXIT (UKONČIŤ)

## Prispôsobenie nastavení

### Nastavenia ponuky

- 1 Stlačením akéhokoľvek tlačidla na monitore (okrem tlačidla napájania) zobrazíte ponuku OSD **MONITOR SETUP (NASTAVENIE MONITORA)**.
- 2 Stlačením tlačidla **MENU** zobrazte možnosti v ponuke OSD.
- 3 Možnosti nastavujte pomocou tlačidiel na monitore.
- 4 Výberom položky **EXIT (SKONČIŤ)** opustíte ponuku OSD.  
Ak sa chcete vrátiť do ponuky o úroveň vyššie alebo nastaviť iné položky ponuky, použite tlačidlo (↑).



Dostupné nastavenia Menu sú opísané nižšie.

Ponuka	Analogové	Digitálne	HDMI	Popis
BRIGHTNESS(-JAS)	<input type="radio"/>	<input type="radio"/>	<input type="radio"/>	Úprava jasú obrazovky.
ORIGINAL RATIO (ORIGINÁLNY POMER)	<input type="radio"/>	<input type="radio"/>	<input type="radio"/>	<b>WIDE (ŠIROKOUHLÉ)</b> Prepína na celoobrazovkový režim podľa vstupného obrazového signálu.
				<b>ORIGINAL (ORIGINÁLNE)</b> Zmení pomer strán vstupného obrazového signálu na pôvodnú hodnotu. * Táto funkcia funguje len v prípade, ak je vstupné rozlíšenie nižšie ako základný pomer monitora (16:9).
3D COLOR EFFECT (3D FAREBNÝ EFEKT)	<input type="radio"/>	<input type="radio"/>	<input type="radio"/>	Kvalita obrazu sa optimalizuje pre 3D režim. • V závislosti od daného operačného systému alebo grafickej karty môže byť potrebné manuálne zapnutie.
COLOR TEMP (TEPLOTA FARIEB)	<input type="radio"/>	<input type="radio"/>	<input type="radio"/>	<b>PRESET (PREDVOĽBA)</b> Vyberte farby obrazovky. • <b>WARM (TEPLÉ)</b> : Nastavte obrazovku na teplé farby (viac čerenej). • <b>MEDIUM (STREDNÉ)</b> : Nastavte obrazovku na stredne teplé farby. • <b>COOL (STUDENÉ)</b> : Nastavte obrazovku na studené farby (viac modrej).
				<b>USER (POUŽÍVATEĽSKÉ)</b> • <b>RED (ČERVENÁ)</b> : Nastavte vlastnú hladinu čerenej farby. • <b>GREEN (ZELENÁ)</b> : Nastavte vlastnú hladinu zelenej farby. • <b>BLUE (MODRÁ)</b> : Nastavte vlastnú hladinu modrej farby.
CONTRAST (KONTRAST)	<input type="radio"/>	<input type="radio"/>	<input type="radio"/>	Úprava kontrastu obrazovky.
BLACK LEVEL (ÚROVEŇ ČIERNEJ) (Podporuje sa len v režime HDMI)	<input type="checkbox"/>	<input type="checkbox"/>	<input type="radio"/>	Môžete nastaviť úroveň odsadenia. Ak zvolíte možnosť „HIGH (VYSOKÉ)“, obrazovka bude jasná; ak zvolíte možnosť „LOW (NÍZKE)“, obrazovka bude tmavá. • <b>Offset (Odsadenie)</b> : V rámci kritérií videesignálu ide o najtmavší obraz, aký monitor dokáže zobrazit.
LANGUAGE (JAZYK)	<input type="radio"/>	<input type="radio"/>	<input type="radio"/>	Mení jazyk ponuky.

<b>AUTO BRIGHT (AUTOMATICKÝ JAS)</b>	o	o	o	Ak je zapnutá táto možnosť, snímač zisťujúci úroveň okolitého jasú upraví podsvietenie monitora alebo jas obrazovky podľa vstupných údajov, aby tak optimalizoval obraz na monitore.
<b>SUPER ENERGY SAVING (SUPER ŠETRENIE ENERGIE)</b>	o	o	o	Nastaví funkciu SUPER ENERGY SAVING (SUPER ŠETRENIE ENERGIE).
<b>FACTORY RESET (NASTAVENIA OD VÝROBY)</b>	o	o	o	Obnoví pôvodné výrobné nastavenia monitora.

- **Analog (Analogový):** vstup D-SUB (analogový signál).
- **Digital (Digitálny):** vstup DVI-D (digitálny signál).
- **HDMI:** vstup HDMI (digitálny vstup).

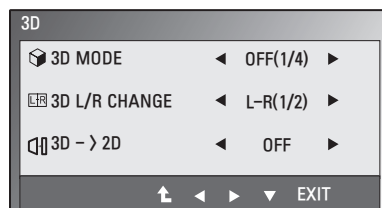
## Kontrollera följande innan du installerar TriDef 3D

- Innan du installerar TriDef 3D-programmet ansluter du LG:s 3D-bildskärm till datorn och startar om den.
- Om du använder två bildskärmar eller ansluter en bildskärm till din bärbara dator ställer du in LG:s 3D-bildskärm som standard och aktiverar 3D-funktionen genom att ändra upplösningen till 1 920 x 1 080.
- För att kunna köra en TriDef Movie-fil på Windows XP måste du installera Windows Media Player 11 för Windows XP.

## Nastavenia 3D (Len v režime 3D)

\* OSD s možnosťami 3D je aktívne iba pre frekvencie obrazu HDMI.

- 1 Stlačením akéhokoľvek tlačidla na monitore (okrem tlačidla napájania) zobrazíte ponuku OSD **MONITOR SETUP (NASTAVENIE MONITORA)**.
- 2 Stlačením tlačidla **3D** zobrazíte možnosti v ponuke OSD.
- 3 Možnosti nastavujete pomocou tlačidiel na monitore.
- 4 Výberom položky **EXIT (SKONČIŤ)** opustíte ponuku OSD. Ak sa chcete vrátiť do ponuky o úroveň vyššie alebo nastaviť iné položky ponuky, použite tlačidlo (↑).



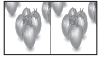
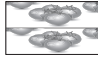
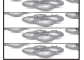
Dostupné nastavenia 3D sú opísané nižšie.

Ponuka	Popis	
<b>3D MODE (REŽIM 3D)</b>	Vyberte formát 3D video údajov. (Povolené len pre funkciu HDMI VIDEO TIMING (ČASOVANIE HDMI VIDEA))	
	<b>SIDE BY SIDE (VEDĽA SEBA)</b>	Ľavý a pravý obraz sú usporiadané v rozložení vedľa seba.
	<b>TOP &amp; BOTTOM (HORE A DOLE)</b>	Ľavý a pravý obraz sú usporiadané v rozložení hore a dole.
	<b>LINE INTERLACED (PREKLADANÉ RIADKOVANIE)</b>	Ľavý a pravý obraz sú usporiadané v rozložení po riadkoch.
	<b>OFF (VYP.)</b>	Vypne 3D režim.
<b>3D L/R CHANGE (ZMENA 3D Ľ/P)</b>	Zmena rámca zobrazeného pre každé oko.	
	<b>R-L (P-Ľ)</b>	Nepárne riadky tvoria pravý obraz a párne riadky ľavý obraz.
	<b>L-R (Ľ-P)</b>	Nepárne riadky tvoria ľavý obraz a párne riadky pravý obraz.
<b>3D → 2D</b>	Konvertuje 3D snímky do 2D. (Povolené len pre funkciu HDMI VIDEO TIMING (ČASOVANIE HDMI VIDEA))	
	<b>OFF (VYP.)</b>	Zobrazí obrázky v 3D.
	<b>ON (ZAP.)</b>	Zobrazí obraz v 2D.



## ! POZNÁMKA

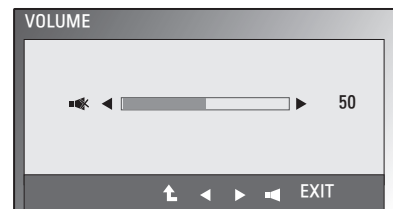
- 3D režim.

SIDE BY SIDE (VEDĽA SEBA)	TOP & BOTTOM (HORE A DOLE)	LINE INTERLACED (PREKLADANÉ RIADKOVANIE)
		

- Vyberte správny formát podľa vstupného signálu obrazu v 3D.
- Ak zvolená možnosť 3D nespráva, snímky sa nemusia zobrazovať správne.
- Ak chcete sledovať obraz v 3D, vyberte režim 3D.

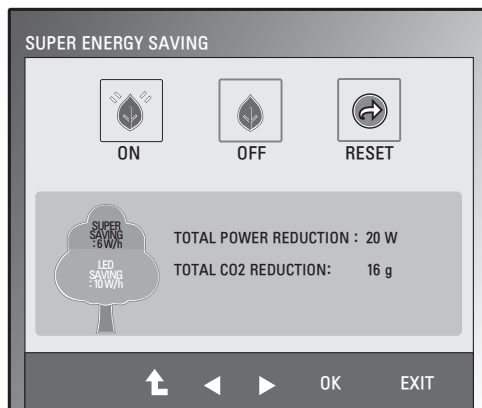
## Nastavenia hlasitosti (Podporujú sa len v režime HDMI)

- 1 Stlačením akéhokoľvek tlačidla na monitore (okrem tlačidla napájania) zobrazíte ponuku OSD **MONITOR SETUP (NASTAVENIE MONITORA)**.
- 2 Stlačením tlačidla **VOLUME** zobrazte možnosti v ponuke OSD.
- 3 Možnosti nastavujte pomocou tlačidiel na monitore.
- 4 Výberom položky **EXIT (SKONČIŤ)** opustíte ponuku OSD.  
Ak sa chcete vrátiť do ponuky o úroveň vyššie alebo nastaviť iné položky ponuky, použite tlačidlo (⬆).



## Nastavenia funkcie SUPER ENERGY SAVING (SUPER ŠETRENIE ENERGIE)

- 1 Stlačením akéhokoľvek tlačidla na monitore (okrem tlačidla napájania) zobrazíte ponuku OSD **MONITOR SETUP (NASTAVENIE MONITORA)**.
- 2 Stlačením tlačidla **MENU** zobrazíte možnosti v ponuke OSD.
- 3 Stláčaním tlačidiel na monitore vyberte funkciu **SUPER ENERGY SAVING (SUPER ÚSPORA ENERGIE)** a nastavte príslušné voľby.
- 4 Výberom položky **EXIT (SKONČIŤ)** opustíte ponuku OSD.  
Ak sa chcete vrátiť do ponuky o úroveň vyššie alebo nastaviť iné položky ponuky, použite tlačidlo (↑).



Dostupné nastavenia obrazu SUPER ENERGY SAVING sú opísané nižšie.

Ponuka	Popis
<b>ON (ZAP.)</b>	Zapne funkciu SUPER ENERGY SAVING (SUPER ÚSPORA ENERGIE) slúžiacu na šetrenie energie.
<b>OFF (VYP.)</b>	Vypne funkciu SUPER ENERGY SAVING (SUPER ÚSPORA ENERGIE).
<b>RESET (VYNULOVAŤ)</b>	Obnoví odhady hodnôt celkovej úspory spotreby energie a emisií CO2.

### ! POZNÁMKA

- **TOTAL POWER REDUCTION (CELKOVÁ ÚSPORA ENERGIE):** Koľko energie sa ušetrí pri používaní monitora.
- **TOTAL CO2 REDUCTION (CELKOVÉ ZNÍŽENIE CO2):** Prepne z funkcie TOTAL POWER REDUCTION (CELKOVÁ ÚSPORA ENERGIE) na funkciu CO2.
- **SAVING DATA(W/h) (DÁTA O ÚSPORE (W/h))**

	D2371PS	D2770P
	584,2 mm (23 palcov)	686 mm (27 palcov)
SUPER SAVING (SUPER ÚSPORA)	5 W/h	6 W/h
LED SAVING (ÚSPORA LED)	12 W/h	10 W/h

- Dáta o úspore sú závislé od typu panelu. Preto by sa tieto hodnoty mali u každého panelu od iného výrobcu odlišovať.
- Spoločnosť LG vyčísliła tieto hodnoty pomocou „vysielaného videosignálu“.
- Funkcia LED Saving (Úspora LED) označuje, koľko energie je možné ušetriť pri používaní panelu WLED namiesto CCFL.
- Funkcia SUPER SAVING (SUPER ÚSPORA) označuje, koľko energie je možné ušetriť pri používaní funkcie SUPER ENERGY SAVING (SUPER ÚSPORA ENERGIE).

# RIEŠENIE PROBLÉMOV

## Kým zavoláte do servisu, overte si nasledovné.

Nezobrazí sa žiaden obraz	
Je pripojený napájací kábel k displeju?	<ul style="list-style-type: none"> <li>• Skontrolujte, či je napájací kábel správne zapojený do zásuvky.</li> </ul>
Svieti kontrolka napájania?	<ul style="list-style-type: none"> <li>• Raz stlačte napájacie tlačidlo.</li> </ul>
Má kontrolka napájania červenú farbu?	<ul style="list-style-type: none"> <li>• Nastavte jas a kontrast.</li> </ul>
Bliká kontrolka napájania?	<ul style="list-style-type: none"> <li>• Ak je displej v režime úspory energie, skúste obraz obnoviť pohybom myši alebo stlačením ľubovoľného tlačidla na klávesnici.</li> <li>• Skúste zapnúť PC.</li> </ul>
Zobrazuje sa na obrazovke hlásenie „OUT OF RANGE (MIMO ROZSAH)“?	<ul style="list-style-type: none"> <li>• Toto hlásenie sa zobrazí, keď signál z počítača (grafickej karty) je mimo rozsahu horizontálnej alebo vertikálnej frekvencie displeja. Naštudujte si časť „Technické parametre“ v tejto príručke a displej nakonfigurujte znovu.</li> </ul>
Zobrazuje sa na obrazovke hlásenie „CHECK SIGNAL CABLE (SKONTROLUJTE SIGNÁLOVÝ KÁBEL)“?	<ul style="list-style-type: none"> <li>• Toto hlásenie sa zobrazí, keď nie je pripojený signálový kábel medzi počítačom a displejom. Skontrolujte signálový kábel a skúste znova.</li> </ul>

Zobrazuje sa na obrazovke hlásenie „OSD LOCKED (OSD UZAMKNUTÉ)“?	
Zobrazí sa po stlačení tlačidla MENU hlásenie „OSD LOCKED (OSD UZAMKNUTÉ)“?	<ul style="list-style-type: none"> <li>• Môžete uzamknúť aktuálne ovládacie nastavenia, aby ich nebolo možné neúmyselne zmeniť. Ovládacie prvky OSD môžete kedykoľvek odblokovať stlačením tlačidla MENU a jeho podržaním po dobu niekoľkých sekúnd: zobrazí sa hlásenie „OSD UNLOCKED (OSD ODOMKNUTÉ)“?</li> </ul>

Zobrazovaný obraz je nesprávny (Pre analógový (D-SUB))	
Poloha obrazu je nesprávna	<ul style="list-style-type: none"> <li>• Stlačením tlačidla <b>AUTO</b> automaticky nastavte obraz na monitore na optimálne nastavenie.</li> </ul>
V pozadí obrazovky sú viditeľné zvislé čiary alebo pruhy.	<ul style="list-style-type: none"> <li>• Stlačením tlačidla <b>AUTO</b> automaticky nastavte obraz na monitore na optimálne nastavenie.</li> </ul>
Horizontálny šum na obraze alebo nezreteľné zobrazenie písmen.	<ul style="list-style-type: none"> <li>• Stlačením tlačidla <b>AUTO</b> automaticky nastavte obraz na monitore na optimálne nastavenie.</li> <li>• Prejdite na položky <b>Ovládací panel ► Displej ► Nastavenia</b> a nastavte displej na odporúčané rozlíšenie alebo na optimálne nastavenie. Nastavenie farieb nakonfigurujte na viac ako 24 bitov (verné farby).</li> </ul>

**VAROVANIE**

- Prejdite na **Ovládací panel ► Displej ► Nastavenia** a skontrolujte, či bola zmenená frekvencia alebo rozlíšenie. Ak áno, obnovte odporúčané nastavenie videokarty.
- Ak nie je zvolené odporúčané (optimálne) rozlíšenie, písmená môžu byť rozmazané a obrazovka môže byť tmavá, zrezaná alebo skreslená. Uistite sa, že ste zvolili odporúčané rozlíšenie.
- Proces konfigurácie sa môže líšiť v závislosti od vášho počítača alebo operačného systému (Pozrite str.24). Navyše, niektoré grafické karty tiež nemusia podporovať určité rozlíšenia. V takomto prípade požiadajte o pomoc výrobcu počítača alebo grafickej karty.

<b>Zobrazovaný obraz je nesprávny</b>	
Čiernobiely obraz alebo nezvyčajné farby na obrazovke.	<ul style="list-style-type: none"> <li>• Skontrolujte, či je signálový kábel správne pripojený. V prípade potreby ho dotiahnite skrutkovačom.</li> <li>• Skontrolujte, či je videokarta správne zasunutá do slotu.</li> <li>• Nakonfigurujte nastavenie farieb na viac ako 24 bitov (verné farby) pod položkami <b>Ovládací panel ► Nastavenia</b>.</li> </ul>
Obrazovka bliká.	<ul style="list-style-type: none"> <li>• Skontrolujte, či je obrazovka nastavená na prekladaný režim a ak áno, zmeňte nastavenie na odporúčané rozlíšenie.</li> </ul>

<b>Zobrazuje sa hlásenie „Unrecognized monitor, Plug&amp;Play (VESA DDC) (Neznámy monitor Plug&amp;Play (VESA DDC))“?</b>	
Nainštalovali ste zobrazovací ovládač?	<ul style="list-style-type: none"> <li>• Nezabudnite nainštalovať zobrazovací ovládač z CD (alebo diskety) so zobrazovacími ovládačmi priloženého k displeju. Prípadne tiež môžete ovládač prevziať z webovej lokality: <a href="http://www.lg.com">http://www.lg.com</a>.</li> <li>• Skontrolujte, či videokarta podporuje funkciu Plug&amp;Play.</li> </ul>

# RIEŠENIE PROBLÉMOV SPOJENÝCH S POUŽÍVANÍM 3D OKULIAROV

## Keď je monitor vypnutý, vidím točiaci sa vzor podobný oleju.

- Tento efekt spôsobuje rušenie externého svetla vo vzduchovej vrstve medzi povrchom LCD a 3D filtrom. Keď znovu zapnete napájanie, vzor sa stane prakticky neviditeľným.

## 3D obraz nevidím správne

Ak nepoužívate okuliare pribalené k monitoru,	<ul style="list-style-type: none"> <li>Keď sledujete 3D obraz na tomto monitore, je veľmi dôležité používať okuliare, ktoré boli k nemu pribalené. Okuliare sú navrhnuté tak, aby opticky kompenzovali 3D filter umiestnený na povrchu monitora. Ak používate okuliare od iného výrobcu, 3D obraz sa na monitore nemusí zobrazovať správne.</li> </ul>
Ak sledujete 3D obraz mimo optimálneho pozorovacieho uhla alebo v nadmernej vzdialenosti,	<p><b>D237IPS</b></p> <ul style="list-style-type: none"> <li>Optimálny zvislý pozorovací uhol pre tento monitor je 12° a optimálny vodorovný uhol je 130°. Optimálna vzdialenosť na sledovanie obrazu v 3D je v rozmedzí 50 cm až 150 cm od monitora. Ak obraz v 3D sledujete mimo optimálneho pozorovacieho uhla alebo vzdialenosti sledovania obrazu v 3D, obrazy sa môžu prekryvať alebo sa v 3D nemusia zobrazovať správne.</li> </ul>
	<p><b>D2770P</b></p> <ul style="list-style-type: none"> <li>Optimálny zvislý pozorovací uhol pre tento monitor je 14° a optimálny vodorovný uhol je 80°. Optimálna vzdialenosť na sledovanie obrazu v 3D je v rozmedzí 50 cm až 150 cm od monitora. Ak obraz v 3D sledujete mimo optimálneho pozorovacieho uhla alebo vzdialenosti sledovania obrazu v 3D, obrazy sa môžu prekryvať alebo sa v 3D nemusia zobrazovať správne.</li> </ul>
Ak ste nenastavili rozlíšenie,	<ul style="list-style-type: none"> <li>V nastaveniach displeja nastavte rozlíšenie monitora na maximálnu hodnotu (1920 x 1080 @ 60 Hz). 3D softvér nemusí fungovať správne, ak rozlíšenie nie je nastavené na maximálnu hodnotu.</li> </ul>
Ak sú snímky, ktoré sledujete ľavým a pravým okom opačné,	<ul style="list-style-type: none"> <li>Pruhové snímky na nepárnych riadkoch monitora sú tie, ktoré vnímate pravým okom. Ak vidíte len pruhové snímky, nie 3D snímky, zmenou možnosti hráča alebo diváka v 3D softvéri nastavte, aby sa snímky pre pravé oko zobrazovali na párnych riadkoch.</li> </ul>
Nevidím 3D obraz, ale len 2D obraz.	<ul style="list-style-type: none"> <li>Tento monitor pracuje v 2D i 3D režime. Video môžete sledovať v 3D, ako bolo vytvorené v 3D. Ak sa pokúsite sledovať 2D obraz v 3D, nemusí sa zobraziť správne, prípadne kvalita obrazu môže byť nízka.</li> </ul>
Ak funkcia „TriDef 3D“ nepracuje správne	<ul style="list-style-type: none"> <li>Minimálne systémové požiadavky, aby PC mohlo spustiť funkciu „TriDef 3D“:             <ul style="list-style-type: none"> <li>» Dvojjadrový procesor Intel® Core 2 Duo alebo AMD Athlon™ 64 X2, prípadne rýchlejší</li> <li>» 1 GB RAM</li> <li>» NVIDIA® GeForce® 8600 GT alebo ATI X1650 XT</li> <li>» 500 MB voľného miesta na disku</li> <li>» Windows® XP (SP2) (len 32-bitová verzia), Windows® Vista (len 32-bitová verzia) alebo Windows® 7 (32 alebo 64-bitová verzia)</li> <li>» DirectX 9.0c, kompatibilná zvuková karta</li> <li>» Pripojenie k internetu</li> <li>» Mechanika DVD-ROM</li> <li>» Sieťová karta</li> <li>» DirectX 9.0c</li> </ul> </li> </ul>

# TECHNICKÉ PARAMETRE

D237IPS

Displej	Typ obrazovky	58,42 cm (23 palcov) Pevný povrch (3H) a predná polarizačná vrstva proti oslneniu Viditeľná uhlopriečka: 58,42 cm
	Rozstup bodov	0,2652 mm x 0,2652 mm (rozstup pixelov)
Synchronizácia vstupu	Horizontálna frekvencia	30 kHz až 83 kHz (automaticky)
	Vertikálna frekvencia	56 Hz až 75 Hz (D-SUB, DVI-D) 56 Hz až 61 Hz (HDMI)
	Forma vstupu	Samostatná synchronizácia Digitálna
Videovstup	Signálový vstup	15-kolíkový konektor D-SUB/konektor DVI-D (Digitálny) Konektor HDMI
	Forma vstupu	Analógový RGB (0,7 V p-p/75 ohm), digitálny
Rozlíšenie	Max.	D-SUB (analógový režim): 1920 x 1080 @ 60 Hz DVI/HDMI (digitálny režim): 1920 x 1080 @ 60 Hz
	Odporúčané	VESA 1920 x 1080 @ 60 Hz
Plug & Play	DDC 2B (analógový/digitálny režim/HDMI)	
Spotreba energie	Režim zapnutia: 41 W (typ.) Režim spánku ≤ 1 W Režim vypnutia ≤ 1 W	
Napájací vstup	AC 100-240 V~ 50/60 Hz 0,7 A	
Rozmery (Šírka x výška x hĺbka)	Vrátane stojana	55,62 cm x 41,27 cm x 17,78 cm
	Bez stojana	55,62 cm x 34,51 cm x 6,04 cm
Hmotnosť	4,86 kg	
Rozsah naklonenia	-5° až 18°	
Environmentálne podmienky	Prevádzková teplota	10 °C až 35 °C
	Prevádzková vlhkosť	10 % až 80 %
	Teplota pri skladovaní Vlhkosť pri skladovaní	-20 °C až 60 °C 5 % až 90 %, bez kondenzácie
Základňa stojana	Pripojený ( ), Odpojený (O)	
Napájací kábel	Typ nástennej zásuvky	

Technické parametre produktu uvedené vyššie sa môžu zmeniť bez predchádzajúceho upozornenia v dôsledku inovácie funkcií produktu.

## D2770P

<b>Displej</b>	<b>Typ obrazovky</b>	68,6 cm (27 palcov) Pevný povrch (3H) a predná polarizačná vrstva proti oslneniu Viditeľná uhlopriečka: 68,6 cm
	<b>Rozstup bodov</b>	0,3114 mm x 0,3114 mm (rozstup pixelov)
<b>Synchronizácia vstupu</b>	<b>Horizontálna frekvencia</b>	30 kHz až 83 kHz (automaticky)
	<b>Vertikálna frekvencia</b>	56 Hz až 75 Hz (D-SUB, DVI-D) 56 Hz až 61 Hz (HDMI)
	<b>Forma vstupu</b>	Samostatná synchronizácia Digitálna
<b>Videovstup</b>	<b>Signálový vstup</b>	15-kolíkový konektor D-SUB/konektor DVI-D (Digitálny) Konektor HDMI
	<b>Forma vstupu</b>	Analógový RGB (0,7 V p-p/75 ohm), digitálny
<b>Rozlíšenie</b>	<b>Max.</b>	D-SUB (analógový režim): 1920 x 1080 @ 60 Hz DVI/HDMI (digitálny režim): 1920 x 1080 @ 60 Hz
	<b>Odporúčané</b>	VESA 1920 x 1080 @ 60 Hz
<b>Plug &amp; Play</b>	DDC 2B (analógový/digitálny režim/HDMI)	
<b>Spotreba energie</b>	Režim zapnutia: 43 W (typ.) Režim spánku ≤ 1 W Režim vypnutia ≤ 1 W	
<b>Napájací vstup</b>	AC 100-240 V~ 50/60 Hz 0,7 A	
<b>Rozmery (Šírka x výška x hĺbka)</b>	<b>Vrátane stojana</b>	65,46 cm x 48,85 cm x 23,08 cm
	<b>Bez stojana</b>	65,46 cm x 40,45 cm x 6,04 cm
<b>Hmotnosť</b>	5,73 kg	
<b>Rozsah naklonenia</b>	-5° až 18°	
<b>Environmentálne podmienky</b>	<b>Prevádzková teplota</b>	10 °C až 35 °C
	<b>Prevádzková vlhkosť</b>	10 % až 80 %
	<b>Teplota pri skladovaní</b> <b>Vlhkosť pri skladovaní</b>	-20 °C až 60 °C 5 % až 90 %, bez kondenzácie
<b>Základňa stojana</b>	Pripojený ( ), Odpojený (O)	
<b>Napájací kábel</b>	Typ nástennej zásuvky	

Technické parametre produktu uvedené vyššie sa môžu zmeniť bez predchádzajúceho upozornenia v dôsledku inovácie funkcií produktu.

## Prednastavené režimy (rozlíšenie)

Režimy displeja (rozlíšenie)	Horizontálna frekvencia (kHz)	Vertikálna frekvencia (Hz)	Obmedzenie
720 x 400	31.468	70.08	*
640 x 480	31.469	59.94	
640 x 480	37.500	75	*
800 x 600	37.879	60.317	
800 x 600	46.875	75	*
1024 x 768	48.363	60	
1024 x 768	60.123	75.029	*
1152 x 864	67.500	75	*
1280 x 1024	63.981	60.02	
1280 x 1024	75.976	75.035	*
1680 x 1050	65.290	59.954	
1920 x 1080	67.500	60	Odporúčaný režim

\* Režim HDMI PC nie je podporovaný

## 3D ČASOVANIE HDMI

3D formát	Rozlíšenie	Obnovovacia frekvencia	Obmedzenie
Zhustovanie rámcov	1080p	24 Hz	
Zhustovanie rámcov	720p	50/60 Hz	
Vedľa seba (polovica)	1080p	50/60 Hz	
Vedľa seba (polovica)	1080i	50/60 Hz	
Vedľa seba (polovica)	720p	50/60 Hz	
Hore a dole	1080p	50/60 Hz	
Hore a dole	1080p	24 Hz	
Hore a dole	720p	50/60 Hz	

## FREKVENCIE OBRAZU HDMI

Režimy displeja (rozlíšenie)	Horizontálna frekvencia (kHz)	Vertikálna frekvencia (Hz)
576p	31.25	50
720p	37.5	50
720p	45	60
1080i	28.12	50
1080i	33.75	60
1080p	56.25	50
1080p	67.5	60

## Indikátor

Režim	Farba LED
Režim Zapnuté	Červená
Režim spánku	Bliká načerveno
Režim Vypnuté	Vyp.



# BEZPEČNOSTNÉ ZÁSADY

## Bezpečnostné zásady pre sledovanie obrazu v 3D



Sledovanie obrazu v 3D príliš zblízka môže mať negatívny vplyv na váš zrak.

Ak sledujete obraz v 3D po dlhú dobu, môžete pocítiť závrat alebo dočasne rozmazané videnie.

Ak ste tehotná žena, starší človek, máte problémy so srdcom, trpíte silnými závratmi alebo ste pod vplyvom alkoholu, neodporúčame vám sledovať obraz v 3D.

Obraz v 3D môže totiž spôsobovať dezorientáciu a pocit zmätenosti.

Pri sledovaní obrazu v 3D odložte krehké a rozbitné predmety mimo svoj dosah.

Tieto predmety sa môžu rozbiť alebo spôsobiť poranenie osôb pri vašom prudkom pohybe zapríčinenom realistickým obrazom v 3D.

Rodičia nesmú dovoliť deťom mladším ako 5 rokov sledovať obraz v 3D, pretože by to mohlo mať negatívny vplyv na vývoj ich zraku.

Upozornenie v spojitosti so záchvatmi vyvolanými z dôvodu citlivosti na svetlo

U niektorých používateľov môže vystavenie blikajúcemu svetlu alebo určitej svetelnej schéme vo videohre alebo filme vyvolať záchvaty alebo iné neštandardné reakcie.

Ak sa v anamnéze niekoho z vašej rodiny vyskytuje epilepsia alebo akékoľvek druhy záchvatov, pred sledovaním obrazu v 3D sa poraďte s lekárom.

Ak sa u vás počas sledovania obrazu v 3D objaví ktorýkoľvek z nižšie uvedených symptómov, okamžite prestaňte pozeráť obraz a oddýchnite si.

- Nevoľnosť, rozostrené videnie alebo tvárové záškľby, samovoľné pohyby, kŕče, strata vedomia, pocity zmätenosti a dezorientácia. Ak symptómy pretrvávajú, poraďte sa s lekárom.

Záchvatom z dôvodu citlivosti na svetlo môžete predísť dodržiavaním týchto zásad.

- Každú hodinu na 5 až 15 minút prerušte sledovanie obrazu.
- Ak je videnie na vašom ľavom oku a pravom oku veľmi rozdielne, najprv tento rozdiel dorovnajte.
- Mali by ste vidieť celú obrazovku na úrovni očí.
- Ak pocítite bolesť hlavy, únavu alebo závrat, prestaňte sledovať a oddýchnite si.
- Obraz v 3D nesledujte, keď ste unavení alebo chorí.

## Bezpečnostné zásady pre sledovanie obrazu v 3D



Rodičia/opatrovatelia by mali dohliadať na deti sledujúce obraz v 3D, pretože deti na sledovanie obrazu v 3D nemusia byť zvyknuté a nemajú dostatok skúseností so zvládaním potenciálnych rizík.

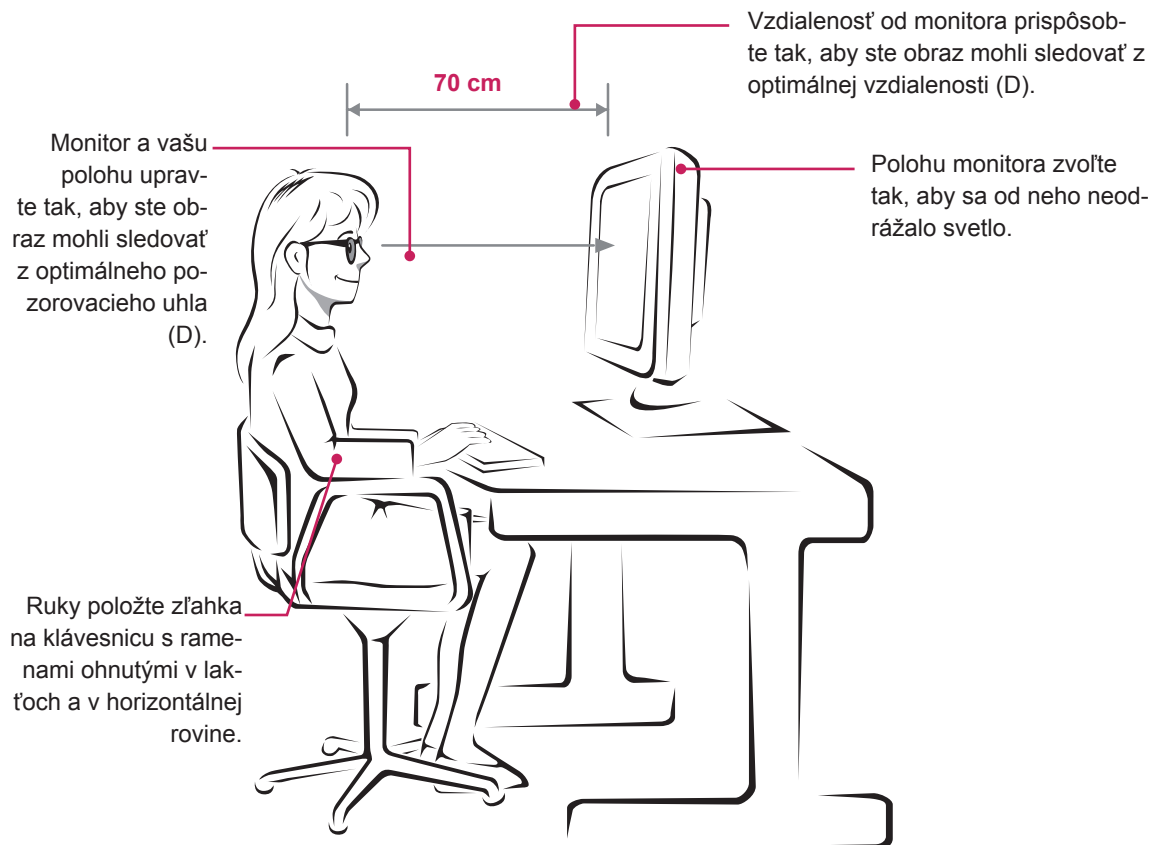
## Používanie 3D okuliarov



- 3D okuliare nepoužívajte ako dioptrické okuliare, slnečné okuliare ani ochranné okuliare. Mohli by ste si tým oslabiť zrak.
- 3D okuliare neponechávajte na extrémne horúcich ani chladných miestach. Mohlo by dôjsť k deformácii okuliarov a následnému poškodeniu. 3D okuliare nepoužívajte, ak sú poškodené, pretože si tým môžete oslabiť zrak alebo vyvolať pocity nevoľnosti.
- Sklá 3D okuliarov (polarizačný film) sa ľahko poškrábu. Čistite ich len jemnou a čistou tkaninou. Na sklo nenanášajte žiadne chemické čistiace prostriedky.

# SPRÁVNA POLOHA TEĽA

## Správna poloha pri používaní monitora.



### D237IPS

Režim	Veľkosť (v palcoch)	Pozorovacia vzdialenosť zobrazenia v 3D pre monitor (L)	Optimálny pozorovací uhol (D)
Pri sledovaní videa v režime 3D	58,42 cm	50 cm až 150 cm	12°

### D2770P

Režim	Veľkosť (v palcoch)	Pozorovacia vzdialenosť zobrazenia v 3D pre monitor (L)	Optimálny pozorovací uhol (D)
Pri sledovaní videa v režime 3D	68,6 cm	50 cm až 150 cm	14°

## Bezpečnostné zásady pre sledovanie 3D obrazu

- Používajte len 3D okuliare pripalené k monitoru.
- Dodržiavajte správnu telesnú polohu.
- Pri sledovaní 3D obrazu zachovávajte optimálnu vzdialenosť a uhol.  
(Ak 3D obraz sledujete príliš zblízka, môžete si oslabiť zrak alebo vyvolať pocity nevoľnosti.)

# LICENCIE

Podporované licencie sa môžu u jednotlivých modelov líšiť. Ďalšie informácie o licenciách nájdete na webovej lokalite [www.lg.com](http://www.lg.com).



HDMI, logo HDMI a High-Definition Multimedia Interface sú ochranné známky alebo registrované ochranné známky spoločnosti HDMI Licensing LLC.



Skôr než začnete produkt používať, dôkladne si prečítajte časť Bezpečnostné opatrenia. Používateľskú príručku si ponechajte na dostupnom mieste za účelom nahliadnutia v budúcnosti.

Modelové označenie a sériové číslo zariadenia sa nachádza na zadnej a bočnej strane zariadenia. Poznačte si ho do nižšie uvedeného priestoru pre prípad servisného zásahu.

MODEL \_\_\_\_\_

SÉRIOVÉ ČÍSLO \_\_\_\_\_

ENERGY STAR is a set of power-saving guidelines issued by the U.S. Environmental Protection Agency(EPA).



As an ENERGY STAR Partner LGE U. S. A.,Inc. has determined that this product meets the ENERGY STAR guidelines for energy efficiency.