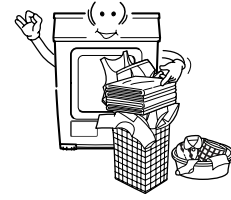


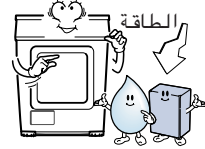
● الحلة الكبيرة السعة للغاية

جهاز التجفيف من إل جي سعته ٧,٠ كجم هي السعة الكبيرة للغاية.



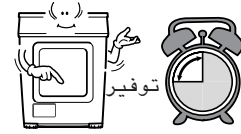
● استهلاك الطاقة المنخفض

يتم توفير الطاقة بفضل مروحة شرقية نصف قطرية .



● خفض وقت التجفيف

يتم تقليل وقت التجفيف بفضل آلية تدفق الهواء الفعال والسخان المثالي.



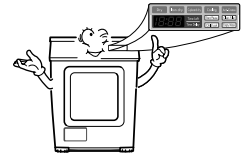
● معالجة الضجيج المبدعة

ينخفض الضجيج بفضل تكنولوجيا امتصاص الضجيج وترشيحه.



● سهولة الاستخدام

العرض المضاء العريض الذي يظهر بالتحكم الكهربائي.



٣	تعليمات من أجل السلامة
٦	تعليمات التركيب
٩	المظهر والتصميم
١٠	تشغيل جهاز التجفيف
١٤	الوظائف الإضافية
١٥	صيانة جهاز التجفيف
٢٠	اللمحات الإضافية للاستخدام الذكي
٢٢	تحرى الخلل وإصلاحه
٢٤	البيانات التقنية
٢٥	الضمان

تعليمات من أجل السلامة

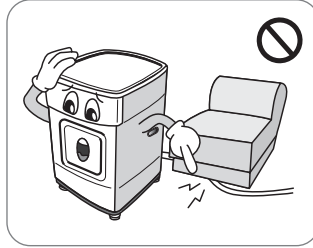
للمساعدة على خفض أي خطر صدمات كهربائية ، الحريق أو الضرر الشخصي أو الضرر المادي عند استخدام جهاز المجفف ، يرجى إتباع تعليمات أساسية من أجل السلامة.

تحذير!

قد يحدث الجرح الخطير أو الموت في حالة عدم مراعاة الأحكام التالية.

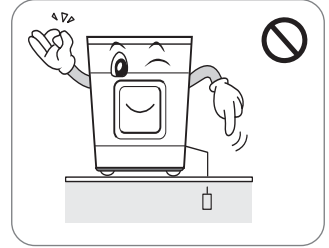
⊘ لا تسمح بالأفعال.

- لا تضر قايِس التيار بنفسه أو تضع الأشياء الثقيلة على سلك التيار.



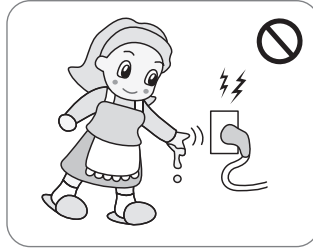
الضرر في سلك التيار قد يؤدي إلى إحداث الحريق أو الصدمات الكهربائية.

- شغل جهاز التجفيف على ٢٣ فولت فقط. قبل توصيل قايِس التيار، تأكد من التوصيل الأرضي وتوصيل قاطع التيار.



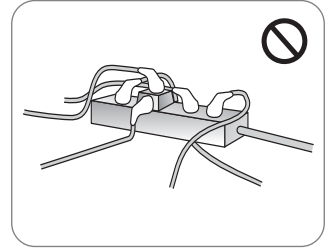
عدم التوصيل الأرضي قد يؤدي إلى إحداث العطل أو الصدمات الكهربائية.

- لا تمسك سلك التيار أو شغله باليد المبللة.



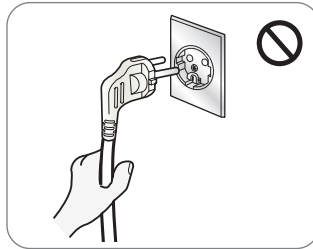
الأمر قد يؤدي إلى إحداث الصدمات الكهربائية.

- لا توصل القايِس إلى مخرج التيار مع الأجهزة العديدة الأخرى.



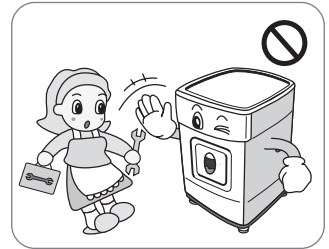
تسخين المخرج غير الطبيعي قد يحدث الحريق.

- انزع سلك التيار بإمساك القايِس بنفسه ، وليس بإمساك السلك.



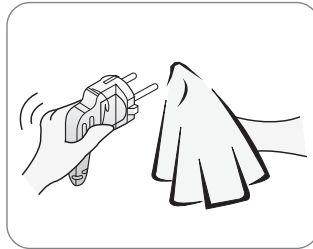
الأمر قد يؤدي إلى قطع السلك بحيث تحدث الحرارة الزائدة أو الحريق.

- لا بد من فك الجهاز أو إصلاحه من قِبَل الفني المختص للخدمات.



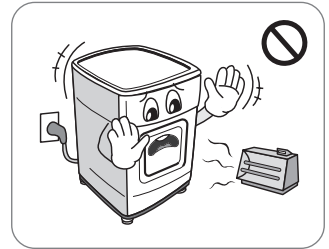
الأمر قد يؤدي إلى إحداث العطل والحريق والصدمات الكهربائية.

- امسح الغبار والبقع حول قايِس التيار وأدخل إلى المقبَس بإحكام.



الغبار حوله والتوصيل غير الصحيح قد يؤدي إلى إحداث الحريق.

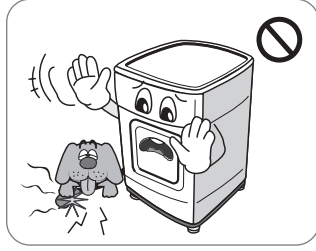
- ضع جهاز التجفيف بعيدا عن جهاز التدفئة الكهربائية والشمع وأي أشياء قابلة للاشتعال.



الأمر قد يؤدي إلى إذابة بعض الأجزاء أو الحريق.

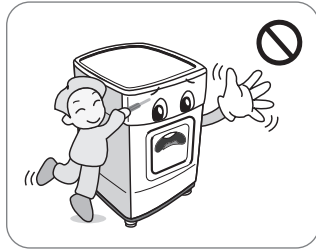
تعليمات من أجل السلامة

• تأكد من أن الحيوانات المدللة يتأكل جهاز التجفيف.



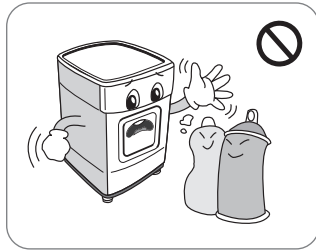
• قد تموت الحيوانات المدللة من الصدمات الكهربائية وقد يتضرر الجهاز.

• لا تضغط على الزر بالأداة الحادة الطرف مثل مفك البرغى أو الدبوس.



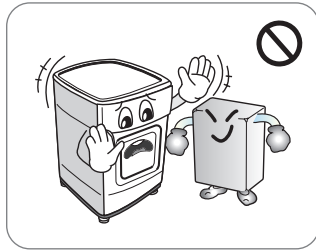
• الأمر قد يؤدي إلى إحداث الصدمات الكهربائية.

• لا تستخدم مادة التنظيف الجاف في جهاز التجفيف أو تضع الملابس مع مادة التنظيف.



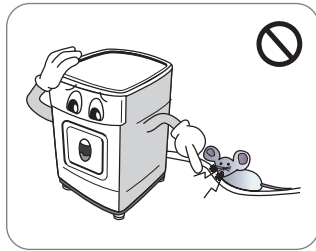
• الأمر قد يؤدي إلى إحداث الانفجار أو الحريق.

• لا تضع الأشياء القابلة للالتهاب قريبا من جهاز التجفيف.



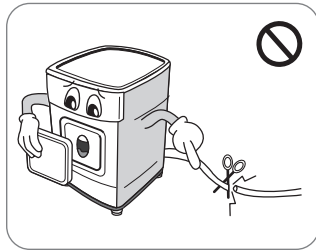
• الأمر قد يؤدي إلى إحداث الغاز السام أو الضرر في الأجزاء أو الانفجار أو الحريق.

• ضع جهاز التجفيف بعيدا في متناول يد الصوصور والحشرات الأخرى.



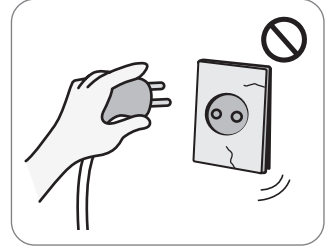
• قد تموت الحيوانات المدللة من الصدمات الكهربائية وقد يصاب الجهاز بالضرر.

• قبل إزالة الجهاز للصيانة أو الطرح أو تفكيك الباب، انزع قابس التيار لمنع التشغيل في المستقبل.



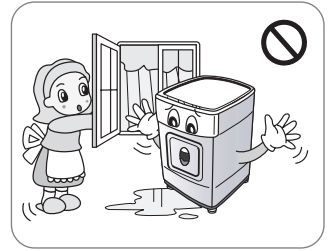
• الأمر قد يؤدي إلى إحداث الضرر في قابس التيار والعطل.

• لا تستخدم سلك التيار والقابس والمقبس المتضرر.



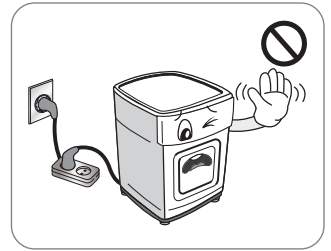
• الأمر قد يؤدي إلى إحداث الحريق والصدمات الكهربائية.

• لا تركيب أو تحفظ جهاز التجفيف في مكان معرض للطقس.



• الأمر قد يؤدي إلى إحداث الحريق والصدمات الكهربائية والعطل.

• لا تستخدم سلك تيار إضافي أو محولا إضافيا لتوصيل سلك التيار.



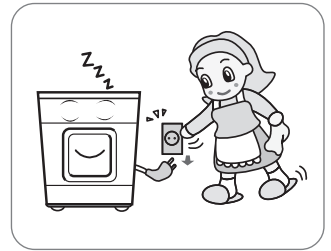
• الأمر قد يؤدي إلى إحداث الحريق والصدمات الكهربائية.

• لا ترش الماء على جهاز التجفيف.



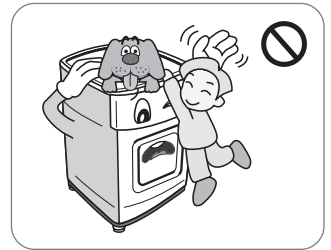
• الأمر قد يؤدي إلى إحداث الحريق والصدمات الكهربائية.

• انزع قابس التيار عند تنظيف الجهاز أو عدم تشغيل الجهاز.



• قد يؤدي الماء أو الغبار إلى إحداث الصدمات الكهربائية.

• لا تسمح الأطفال أو الحيوانات المدللة بالعبث بالجهاز أو اللعب داخل الجهاز.

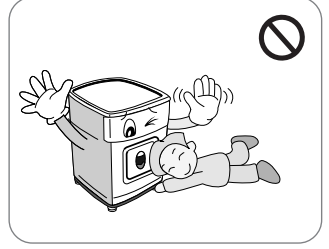


• قد يسقط الأطفال. قد يصاب الأطفال أو الحيوانات المدللة بجرح بسبب الأجزاء الدوارة أو قد يختنقون في الحلة.

تعليمات من أجل السلامة

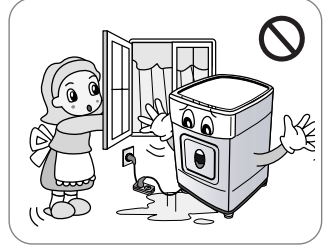
• يجب مراقبة الأطفال الصغار لضمان عدم عبثهم بالجهاز.

الأطفال قد يتعرضوا للسقوط. الحيوانات الأليفة والأطفال قد يصلوا بالأجزاء الدوارة أو يتعرضوا للاختناق داخل الوعاء.



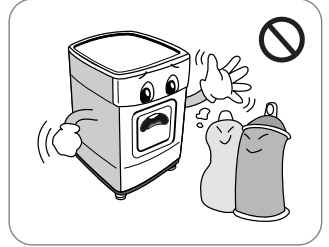
• إذا كان التيار الكهربائي يتصل بالجهاز من خلال سلك إضافي أو مصدر كهربائي، يجب وضع أداة مخرج نقال في وضع بحيث لا يتعرض لرذاذ الماء أو الرطوبة.

ممكن أن يسبب صدمة كهربائية وحرق وخلل الوظائف وتشوه.



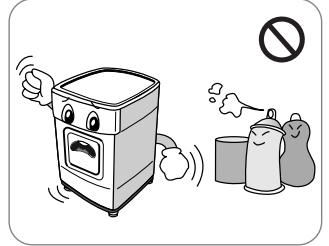
• المواد المشبعة أو الملوثة بزيوت الخضراوات أو الطبخ تكون معرضة لحدوث حريق ويجب عدم وضعها في المجفف.

ممكن أن تسبب انفجار أو حريق.



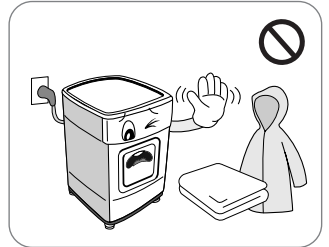
• المواد التي سبق تنظيفها أو غسلها أو نقعها في البنزين/الجازولين أو مواد مذيبة في التنظيف الجاف أو مواد أخرى قابلة للاشتعال أو متفجرة يجب عدم وضعها في المجفف.

ممكن أن تسبب انفجار أو حريق.



• المواد التي تحتوي على مطاط إسفنجي (المعروف أيضا بمطاط latex) أو مواد مطاطية لها نفس المواصفات يجب عدم تجفيفها في المجفف في وضع التسخين..

عند تسخين الأغطية المصنوعة من المطاط الإسفنجي ينتج حريق بوسيلة الاحتراق التلقائي.



• الأشياء البلاستيكية مثل أغطية الرأس المستعملة عند الاستحمام أو حفاضات الأطفال المانعة للتسرب يجب عدم وضعها في المجفف.

ممكن أن تسبب انفجار أو حريق.



تعليمات التركيب

التعليمات التالية إرشادات تساعدك في إجراءات البداية لضبط جهاز التجفيف. يرجى ملاحظة أن كل جزء من هذا الدليل يقدم المعلومات الهامة عن الإجراءات الاستعدادية والتشغيل للجهاز، ومن المهم قراءة هذا الدليل بعناية وتام قبل إجراء أي تركيب أو تشغيل. تأكد من مراعاة جميع التحذيرات والتنبيهات المبينة في الدليل. تعليمات التركيب هذه مصممة لاستخدامها من قبل الفني المؤهل المختص بالتركيب. اقرأ تعليمات التركيب هذه بتمام وبعناية.

تعليمات من أجل السلامة

جهاز التجفيف لا بد من عدم وضعه قريبا من صمام الغاز، والطباخ أو جهاز التدفئة أو الشواية لأن الألهاب منها قد تؤدي الى إحداث ضرر في جهاز التجفيف. عند إدخال جهاز التجفيف تحت منضدة العمل، اترك ١٥ سم من كل جانب من جهاز التجفيف لإخراج الهواء من المشبك الخلفي. سير الهواء هذا أمر مهم خطير لتكثيف الماء أثناء التجفيف.

إذا استخدمت جهاز التجفيف قريبا أو فوقاً من أعلى جهاز الغسالة، لا بد من استخدام القابس والمقبس المستقل الخاص لكل منهما. لا تستخدم المحول باتجاهين أو السلك الإضافي.

يمكنك وضع جهاز التجفيف على أعلى جهاز الغسالة لتوفير المساحة. وأداة الركم متوفرة في المحل المحلي لك.

خطر الجرح

جهاز التجفيف ثقيل جدا بحيث لا بد من عدم محاولة نقله بمفردك. لا ترفع جهاز التجفيف بإمساك أي الأجزاء البارزة مثل حلقة متحركة أو الباب. هذه قد تنكسر.

خطر الإمساك

خطر الإمساك قد يحدث بسبب الخرطوم أو الكابل العالق. تأكد من عدم تدلى الخرطوم أو الكابل. افحص جهاز التجفيف لمعرفة ضرر أثناء النقل. لا توصل جهاز التجفيف في حالة وجود إشارات الضرر. إذا لم تثق في عدم الضرر، اتصل بوكيل محلي لك. فرغ جهاز التجفيف تماما قبل نقله دائما.

تعليمات تركيب الكابينة

جهاز التجفيف من إل جي يمكنك وضعه على أعلى جهاز الغسالة بالحمل الأمامي. ولا بد من تثبيته بواسطة أداة الركم (راجع الصفحة التالية). لا بد من إجراء هذا التركيب من قبل فني مختص للتركيب من أجل ضمان التركيب المتين لكلي جهاز الغسالة وجهاز التجفيف. إذا لم تركب بعناية، قد يسقط جهاز التجفيف. من الأهم أن بعض موديلات من الغسالات ملائمة لركم جهاز التجفيف فاطلب نصيحة من الفني المختص للتركيب. هذا أمر مهم.

تحذير!

سلك التيار

إذا حدث ضرر في سلك التيار، لا بد من تبديله من قبل الصانع أو وكيل الخدمات أو الآخرين المؤهلين المثيلين من أجل تجنب الخطر. لا بد من وجود مخرج التيار في مسافة وصول المستخدم لتوصيل القابس أو نزعها بعد التركيب.

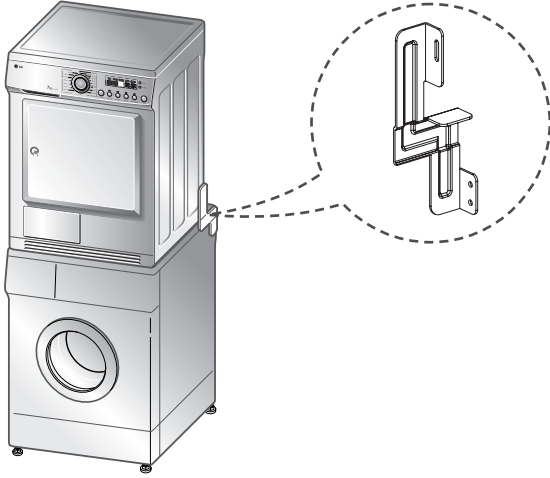
تعليمات التركيب

تعليمات التوصيل الأرضي

هذا الجهاز لا بد من توصيله الأرضي. في حالة حدوث العطل أو الخلل، التوصيل الأرضي يخفف خطر الصدمات الكهربائية بتقديم مجرى تيار كهربائي بأدنى مقاومة. هذا الجهاز مزود بسلك ذي توصيلة التوصيل الأرضي وقابس التوصيل الأرضي. ولا بد من توصيل القابس الى مخرج التيار المناسب الذي تم تركيبه مناسبا وتوصيله الأرضي وفقا لجميع الأحكام والقوانين المحلية.

أداة الركم

من أجل ركم هذا الجهاز على جهاز الغسالة من إل جي ، أداة الركم من إل جي مطلوبة.



التوصيل الأرضي الإضافي

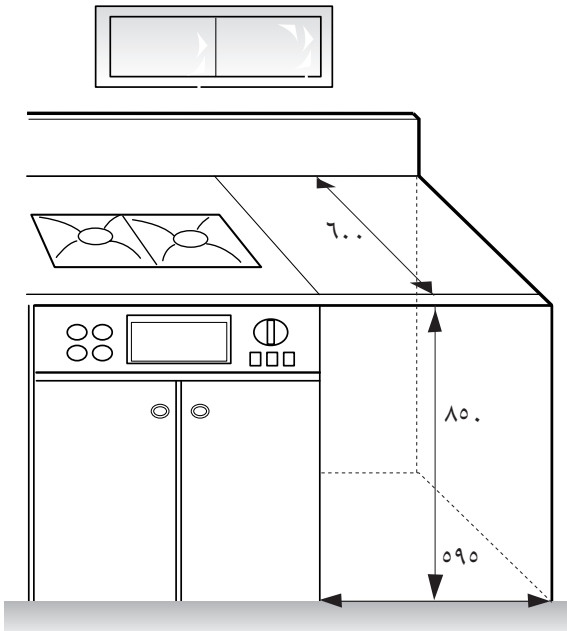
بعض القوانين المحلية قد تطلب توصيلا أرضيا مستقلا. في هذه الحالة، يمكن شراء سلك التوصيل الأرضي والملزم والبرغى المطلوب مستقلا.

التركيب المبيت

يمكن لجهاز التجفيف بالتركيب المبيت. يمكنك إدخال جهاز التجفيف تحت منضدة في كابينة المطبخ. أبعاد الفتحة هي مبينة كما يلي. من أجل السلامة، لا بد من تثبيت الغطاء المعدني بخفة. لا بد من تركيب هذا الجهاز من قبل فني مختص للتركيب وتركيب الجهاز تحت منضدة العمل المستمر.

تصريف الماء المكثف

يمكن لجهاز التجفيف تصريف الماء بدون نقل الماء الى وعاء الماء. ويتم ضخ الماء الى خارج جهاز التجفيف مباشرة.



تعليمات التركيب

● استواء جهاز التجفيف

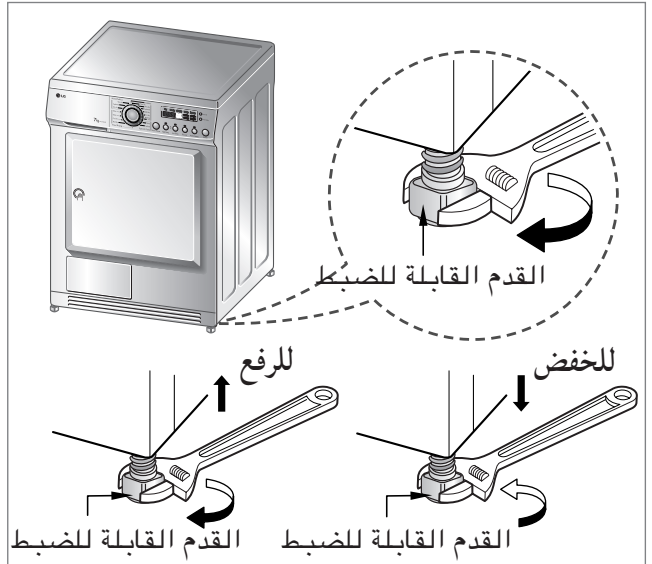
١. استواء جهاز التجفيف يجري لمنع الضجيج والاهتزاز المراد عدم حدوثه.

عند وضع جهاز التجفيف في الأرض الثابتة والمستوية حيث لا تسقط قطرات الماء ويتجمد الماء ، لا تحفظ المواد القابلة للالتهاب.



٢. إذا لم تضع جهاز التجفيف على أرض غير مستوية، اضبط قدمي الاستواء الأماميتين إلى الأعلى أو الأسفل عند الحاجة.

دورهما باتجاه عقارب الساعة للرفع وباتجاه معاكس عقارب الساعة للخفض حتى لا يميل الجهاز من الأمام إلى الخلف والجانب إلى الجانب.



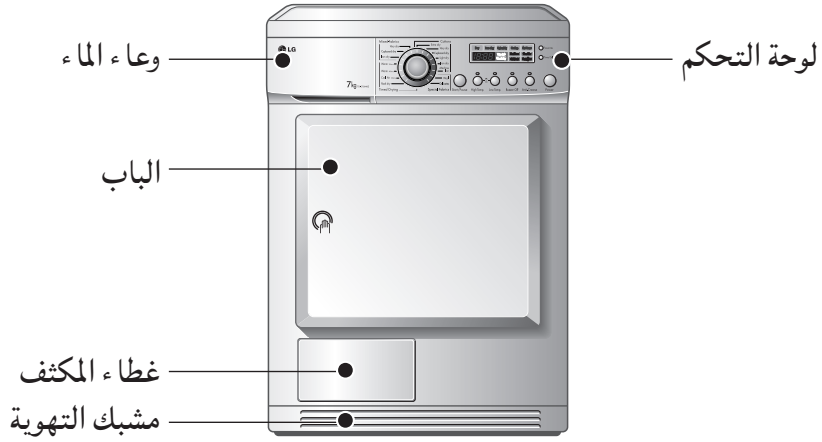
* الفحص القطري

عند الضغط على طرف جهاز الغسالة إلى الأسفل، لا يتحرك الجهاز إلى الأعلى وإلى الأسفل مطلقاً. (يرجى فحص كلي اتجاهين)

إذا تحرك الجهاز عند الضغط على أعلى جهاز الغسالة بشكل قطري ، اضبط القدم مرة أخرى.



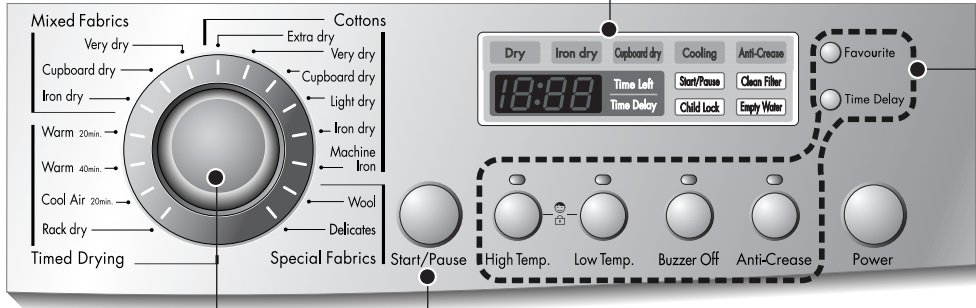
المظهر والتصميم



لوحة التحكم

TD-C70040E/45E ■

العرض المضاء
• عرض الوقت
• المؤشرات

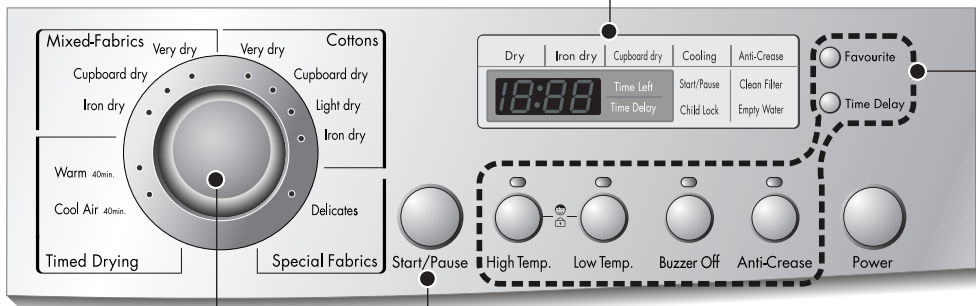


أزرار الوظائف الإضافية
• درجة الحرارة العالية/
درجة الحرارة المنخفضة
• إيقاف الصفارة
• مقاومة التجعد
• المفضل
• تأجيل الوقت

التشغيل/التوقف المؤقت مفتاح اختيار البرنامج

العرض المضاء
• عرض الوقت
• المؤشرات

TD-C70042E ■



أزرار الوظائف الإضافية
• درجة الحرارة العالية/
درجة الحرارة المنخفضة
• إيقاف الصفارة
• مقاومة التجعد
• المفضل
• تأجيل الوقت

التشغيل/التوقف المؤقت مفتاح اختيار البرنامج

تشغيل جهاز التجفيف

جدول اختيار الدورة

البرنامج القياسي	دورة التجفيف التلقائي الكهربائي	
	دورة الأقمشة المزيجية (ملاحظة) اضغط على زر " درجة الحرارة المنخفضة" للملابس الحساسة بالحرارة	
تجفيف جدا	للملابس الثقيلة والمضرب للحماف التي لا تحتاج الى الكي.	أغطية السرير والطاولة والملابس العملية ، البركة ، البطانة
تجفيف الصوان	للملابس التي لا تحتاج الى الكي.	القمصان والبلوزات والملابس الرياضية
تجفيف المكواة	للملابس التي لا تحتاج الى الكي.	البنطلونات والفساتين والقمصان والبلوزات
	القطن (الأبيض والملون) (ملاحظة) اضغط على زر " درجة الحرارة المنخفضة " للملابس الحساسة بالحرارة.	
تجفيف للغاية	للملابس الثقيلة والمضربة للحماف.	المناشف والعباءة وأغطية السرير
تجفيف جدا	للملابس الثقيلة والمضرب للحماف التي لا تحتاج الى الكي.	مناشف الوبرة ومناشف الشاي والمناشف وأغطية السرير
تجفيف الصوان	للملابس التي لا تحتاج الى الكي.	مناشف الحمام ومناشف الشاي والملابس الداخلية والجوارب القطنية
تجفيف خفيف	للملابس التي لا تحتاج الى الكي الى حد ما أو مطلقا.	القمصان والبنطلونات والملابس الداخلية الملابس العملية
تجفيف الكي	للملابس التي لا تحتاج الى الكي.	أغطية السرير والطاولة والمناشف القمصان والملابس العملية
المكواة	للملابس التي لا تحتاج الى الضغط عليها.	أغطية السرير والطاولة والمناشف
	وقت الدورات المختارة	
دافئ (٢٠ دقيقة)	الملابس الصغيرة والملابس العادية المجففة مسبقا الملابس العادية المستخدمة على درجة الحرارة العالية لمدة ٢٠ دقيقة.	مناشف الحمام وثوب الحمام وقماشة لغسيل الصحون والأقمشة المضربة للحماف المصنوعة من الأكريليك
دافئ (٤٠ دقيقة)	الملابس الصغيرة والملابس العادية المجففة مسبقا الملابس العادية المستخدمة على درجة الحرارة العالية لمدة ٤٠ دقيقة.	
الهواء البارد (٢٠ دقيقة) الهواء البارد (٤٠ دقيقة)	جميع الأقمشة التي تحتاج الى التجفيف الدوار بدون حرارة.	
التجفيف بالرف	للأقمشة التي لا تريد التجفيف بالتدوير.	السويتير والأقمشة الرقيقة والأحذية الرياضية
	الأقمشة الخاصة	
صوف	للملابس الصوفية	الصوف
رقيق	للملابس التي تكون حساسية بالحرارة مثل الأقمشة الصناعية	الحرير والملابس النسائية الرقيقة والملابس التحتية

تنبيه!

إذا وضعت الملابس أقل من ١ كجم ، يرجى استخدام " دورة التجفيف المؤقت " .
بالنسبة للملابس الصوفية، لا بد من استخدام برنامج الصوف والنسبة للملابس الحساسة بالحرارة مثل الحرير والملابس
الداخلية والملابس التحتية ، لا بد من استخدام دورة الرقيق .
وإلا، هذه الملابس قد تتوصل الى نتائج التجفيف غير المرغوب فيها.

تشغيل جهاز التجفيف

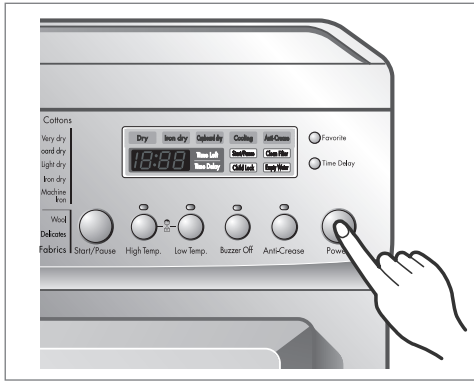
● قبل تشغيل جهاز التجفيف لأول مرة

✳ قبل تشغيل جهاز التجفيف لأول مرة، لا بد من فحص بعض النقاط.

بعد إخراج الجهاز من الصندوق، تأكد من أن الجهاز ليس له مشكلة ومن تركيب الجهاز كما ينبغي.

١. تأكد من أن جهاز التجفيف متوازن باستخدام أداة الاستواء. من أجل فحص هذا، يمكنك مشاهدة وضبط قدم الجهاز.
٢. تأكد من وجود بعض الأجزاء الرئيسية مثل وعاء الماء والمكثف ولوحة التحكم والحلة.
٣. من الضروري تشغيل جهاز التجفيف لمدة ٥ دقائق لمعرفة تدفئة الأسطح الداخلية في الحلة.
٤. في بداية تشغيل جهاز التجفيف، يرجى ترك الجهاز بالباب المفتوح وانزع قابس التيار بعد التشغيل لإزالة الرائحة الكريهة في الداخل.

التشغيل



١. شغل الجهاز.

اضغط على زر "الطاقة" أولاً. وعندها يضاء المؤشر في أعلى الزر وهذا يشير إلى أن الجهاز يكون على وضع تشغيل الجميع.

٢. افتح الباب.

٣. افحص مصفاة النسيل ووعاء الماء والمكثف.

مصفاة النسيل القريبة من الباب، لا بد من تفريغها بعد أو قبل عمليات التجفيف. إذا لم تفعل هذا، يرجى تنظيفها مراجعاً لصفحة ١٥. وأيضاً افحص وعاء الماء والمكثف لتفريغهما وتنظيفهما لأفضل نتائج التجفيف.

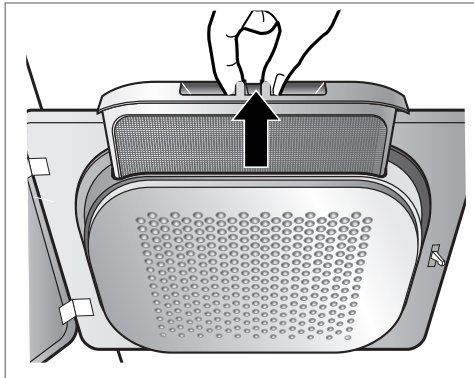
٤. ضع الملابس في الحلة بعد فرزها.

الملابس لا بد من فرزها حسب نوع القماش ومستوى التجفيف ولا بد من ربط جميع الخيوط والأحزمة للملابس وثبيتها قبل وضعها في الحلة. من الموصى به أنك تضع الملابس في خلف الداخل لكي تبقى بعيداً عن ختم الباب. إذا لم تفعل، قد يحدث الضرر في ختم الباب والملابس.

افتح الباب.



افحص مصفاة النسيل.

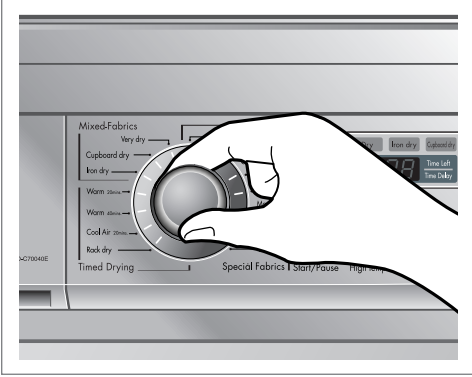


تشغيل جهاز التجفيف

٥. اغلق الباب.

قبل إغلاق الباب، تأكد من وضع الملابس جيدا داخل الجهاز وعدم وجود الأشياء الغريبة خاصة الأشياء القابلة للالتهاب حول الباب.

اختر الدورة المراد ضبطها.



٦. اختر دورة التجفيف التي تريدها.

يمكنك اختيار دورة بتدوير حلقة ضبط البرنامج حتى يعرض المؤشر للبرنامج المطلوب. إذا ضغطت على زر التشغيل/التوقف المؤقت فقط بدون اختيار أي دورة، يعمل جهاز التجفيف على برنامج الصوان. يرجى مراجعة جدول اختيار الدورة التالي (صفحة ١٠) لمزيد من المعلومات بتفاصيل.

اخرج الملابس.



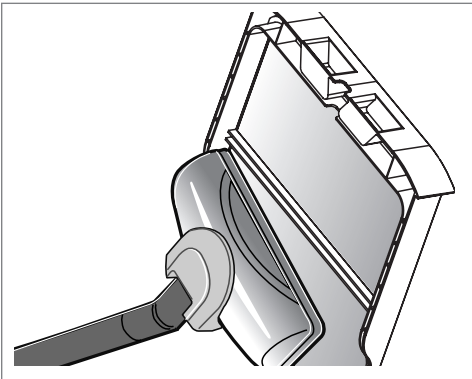
٧. اضغط على زر التشغيل.

يمكنك سماع صوت تدوير الحلة.

٨. بعد الانتهاء من التشغيل، افتح الباب واخرج الملابس.

خذ عناية! ما زالت الحلة قد تكون ساخنة. (وقت التشغيل يختلف حسب دورة مختارة أو وظائف اختيارية.)

نظف مصفاة النسيل في الباب.



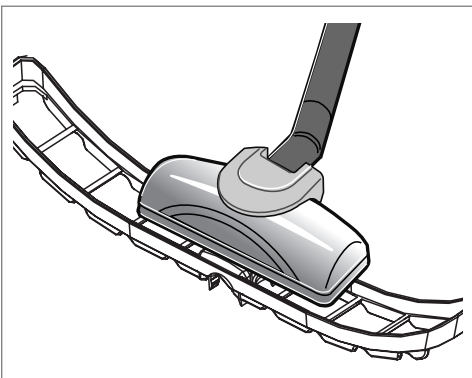
٩. نظف مصافي النسيل وفرغ وعاء الماء.

لا بد من تنظيف مصفاة النسيل بعد كل مرة من التشغيل.

١٠. اوقف جهاز التجفيف من العمل.

اضغط على زر " الطاقة " .

نظف مصفاة النسيل السفلى.



تنبيه!

- خذ عناية لكي لا تتمزق المصفاة عند استخدام مكنسة كهربائية. إذا كان هناك ثفل قليل يبقى في المصفاة، يمكنك إزالة النسيل من الشاشة بواسطة فرشاة.
- إذا أردت فتح الباب أثناء تشغيل جهاز التجفيف، اضغط على زر التشغيل/التوقف المؤقت أولاً، وانتظر حتى تتوقف الحلة عن العمل تماماً ثم افتح الباب.

تشغيل جهاز التجفيف

رف التجفيف

※ الموديلات المطبقة TD-C70040E

رف التجفيف موضوع في داخل جهاز التجفيف كما هو مبين في الشكل.
ازل واطرح مواد التغليف قبل التشغيل.
ورف التجفيف مصمم للاستخدام مع المواد التي لا تريد التجفيف الدوار بما فيها السويتير والأقمشة الرقيقة.

لاستخدام رف التجفيف :

١. افتح الباب.

٢. لا تزل شاشة النسيل.

٣. ضع رف التجفيف فوق أرض باب جهاز التجفيف المفتوح.
اضبط الرف في حامل الرف في خلف جهاز التجفيف.
ادفع على الإطار الأمامي لتثبيتته على شاشة النسيل.

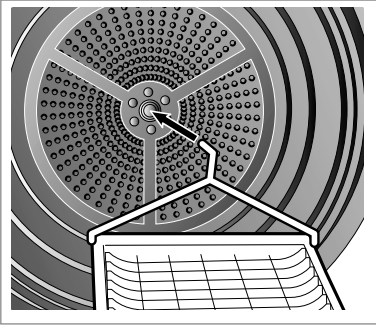
٤. ضع المواد المبللة على الرف. واترك مسافة حول المواد لدوران الهواء.
الرف لا يتحرك لكن الحلة تدور.

٥. اغلق الباب.

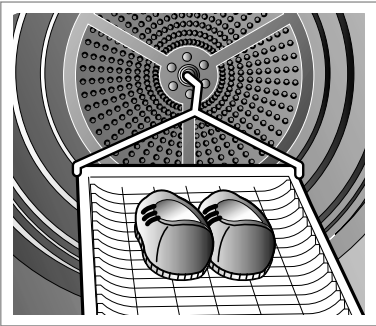
٦. اختر رف التجفيف.

ملاحظة

افحص مصفاة النسيل وازل أي نسيل متراكم من المواد المجففة على الرف.



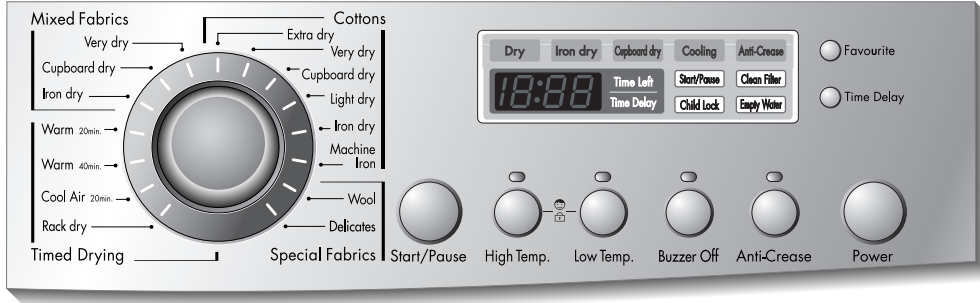
١. ادخل طرف السلك الى وسط الحلة.



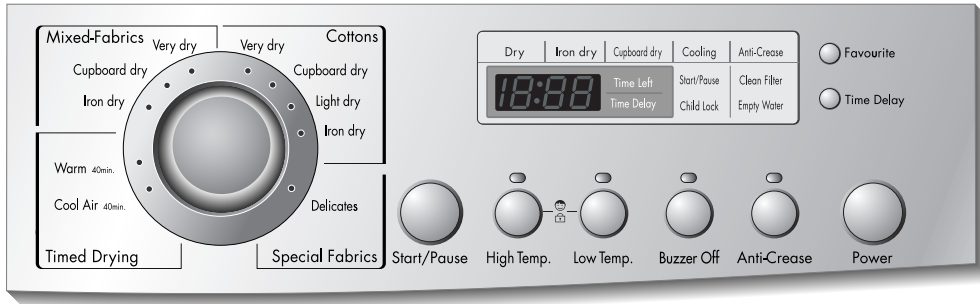
٢. ضع الأقمشة الرقيقة أو الأحذية الرياضية.

الوظائف الإضافية

TD-C70040E/45E ■



TD-C70042E ■



عند حفظ الدورة المفضلة في الذاكرة، يمكنك استخدام هذه الدورة في المرات القادمة تكراراً ومراراً إلا في حالة تغيير وضعية الضبط. على سبيل المثال، شغل الجهاز واختر التجفيف للغاية في دورة القطن ودرجة الحرارة المنخفضة ومقاومة التجعد على التوالي ثم اضغط على زر "المفضل" أخيراً حتى تنطلق الصفارة من جهاز التجفيف. وهذا يستغرق حوالي ٣ ثوان. هذا هو ما يجب أن تعمله فقط وفيما بعد، عند تشغيل الجهاز والضغط على زر "المفضل" يمكنك مشاهدة الاختيارات المذكورة أعلاه التي اخترتها على شاشة العرض في اللوحة.

تأجيل الوقت

يمكنك استخدام وظيفة تأجيل الوقت لتأجيل وقت الانتهاء من دورة التجفيف.
وقت التأجيل على الأقصى ١٩ ساعة.
١. شغل جهاز التجفيف.
٢. اختر الدورة.
٣. اضبط وقت التأجيل بساعة.
٤. اضغط على زر التشغيل/التوقف المؤقت.

قفل الطفل

من أجل سلامة الأطفال، اضغط على زر درجة الحرارة المرتفعة وزر درجة الحرارة المنخفضة في نفس الوقت لمدة حوالي ٣ ثوان. يمكنك فحص هذه الوظيفة بمشاهدة على شاشة العرض في جهاز التجفيف.

درجة الحرارة العالية/درجة الحرارة المنخفضة

يمكن ضبط وقت الدورة على تقصيره أو تطويله برفع أو خفض درجة الحرارة.

إيقاف الصفارة

هذه الوظيفة تستخدم لتشغيل/إيقاف الصوت. بعد تشغيل الجهاز اختر الدورة وعندها تنطلق الصفارة عندما ضغطت على زر معين على لوحة التحكم. إذا لم تترد سمع الصفارة، اضغط على زر إيقاف الصفارة فقط. وعندها تنطفئ الصفارة.

مقاومة التجعد

وظيفة مقاومة التجعد تستخدم لمنع التجعد والتفرضن التي قد يحدث في حالة عدم إخراج الملابس حالاً بعد نهاية دورة التجفيف. في هذه الوظيفة، يعمل جهاز التجفيف ويتوقف عن العمل حتى نهاية الدورة. إذا كان الباب مفتوحاً أثناء عملية مقاومة التجعد، يتم إلغاء الوظيفة. لكن في حالة فتح الباب أثناء التشغيل العادي بدون اختيار مقاومة التجعد، هذه الوظيفة يتذكر الجهاز الوظيفة ويستمر في العمل.

المفضل

إذا كان عندك بعض دورات تريد ضبطها على دورة التجفيف الاعتيادية لك، استخدم وظيفة "المفضل".

صيانة جهاز التجفيف

من المهم الصيانة والتنظيف ~

ليس من الصعوبة جدا صيانة جهاز التجفيف. كلما يجب عليك أن تعمل هو تتبع المعلومات المذكورة أدناه.

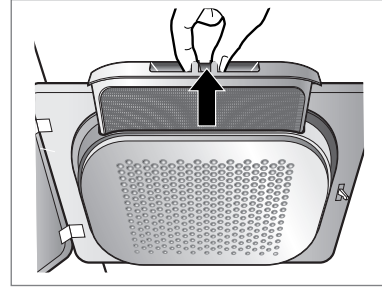
تنظيف مصفاة النسيل

نظف مصفاة النسيل بعد كل مرة من التشغيل وافحصها قبل كل مرة من التشغيل. ولا بد من تنظيفها في حالة إضاءة "تنظيف المصفاة" وانطلاق الصفارة أثناء تشغيل جهاز التجفيف:

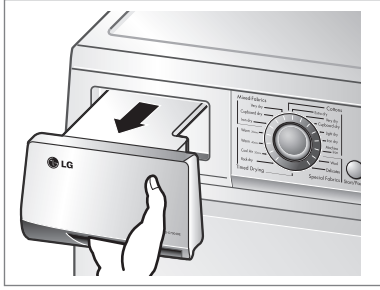
تنظيف المصفاة وتفريغها قد يخفض وقت لتجفيف واستهلاك الطاقة ويطول عمر الجهاز.

١. افتح الباب.

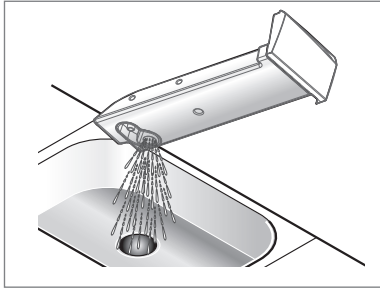
٢. اسحب المصفاة.



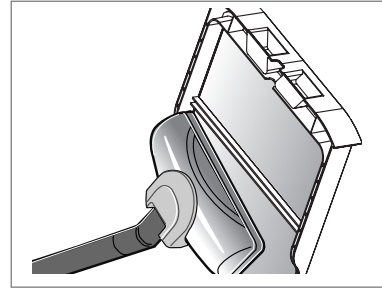
١. اخرج وعاء الماء.



٢. فرغ وعاء الماء في البالوعة.



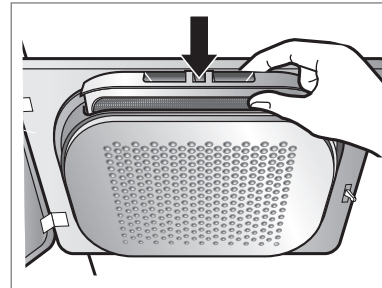
٣. نظف المصفاة باستخدام مكنسة كهربائية واشطفها بالماء الجاري.



٣. اعدده الى مكانه.

٤. استبدل المصفاة.

- ادفع المصفاة الى الأسفل حتى تصل الى نهايتها لتجنب منعها في الباب.



٤. اضغط على زر التشغيل/التوقف المؤقت.

٥. اغلق الباب.

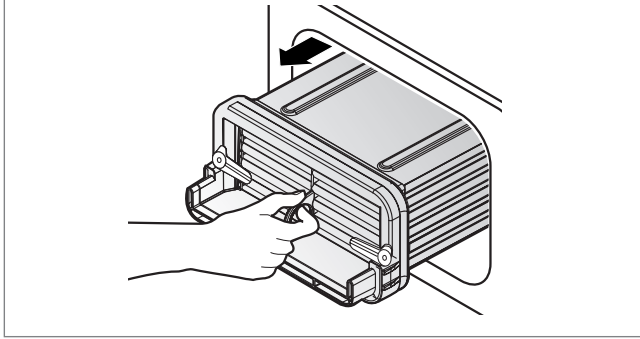
اغسل شاشة النسيل بالماء الدافئ والصابوني. جففها بعناية واستبدلها.

صيانة جهاز التجفيف

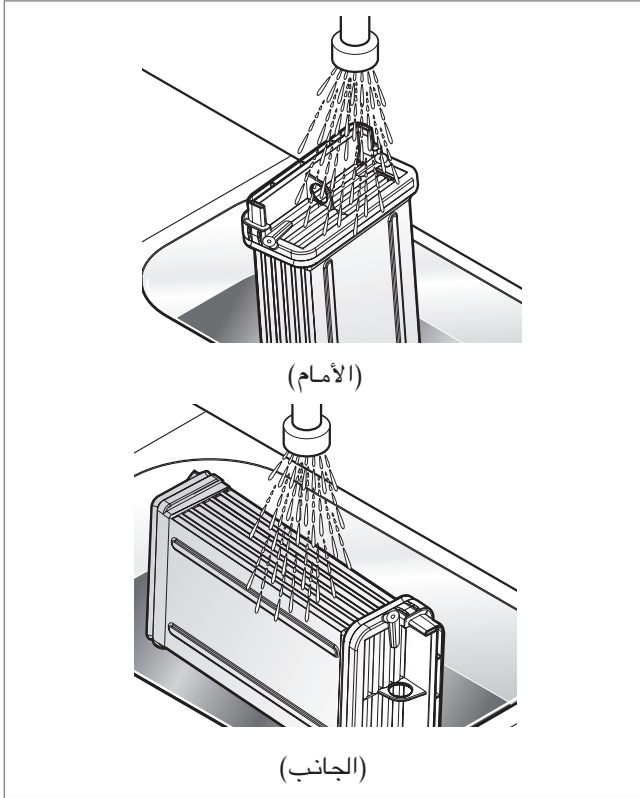
المكثف

المكثف أيضا جزء مهم جدا لكفاءة التجفيف الفعالة بحيث من الضروري صيانتها الخاصة من قبلك. ومن الموصى به تنظيف المكثف ثلاث مرات أو أربع مرات في السنة.

٤. اسحب المكثف بإدخال اصبع الى الفتحة في أسفل أمام المكثف.
(لا تتناول المكثف بقوة.)

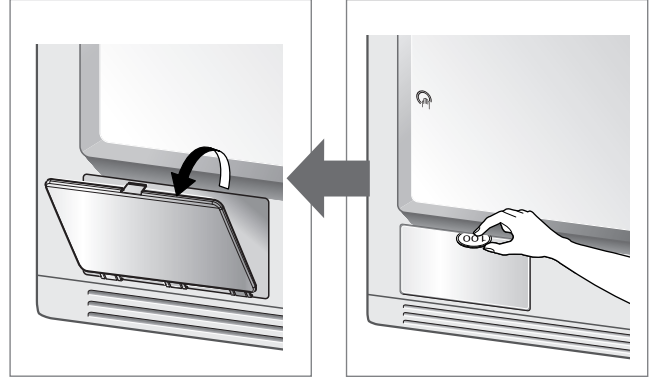


٥. نظّف المكثف تماما تحت الماء الجاري من الحنفية لكي يجري الماء عليه تماما.

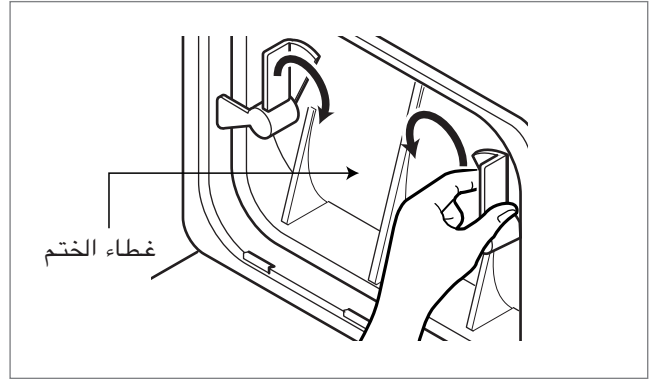


٦. اعد الجميع الى مكانها بإجراءات عكسية للفتح.

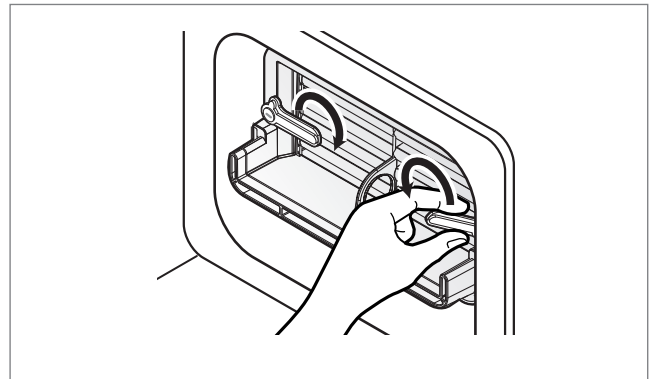
١. افتح غطاء المكثف باستخدام قطعة معدنية أو راحة مستقيمة لملفك البرغى.



٢. افتح غطاء الختم بتدوير رافعة القفل.



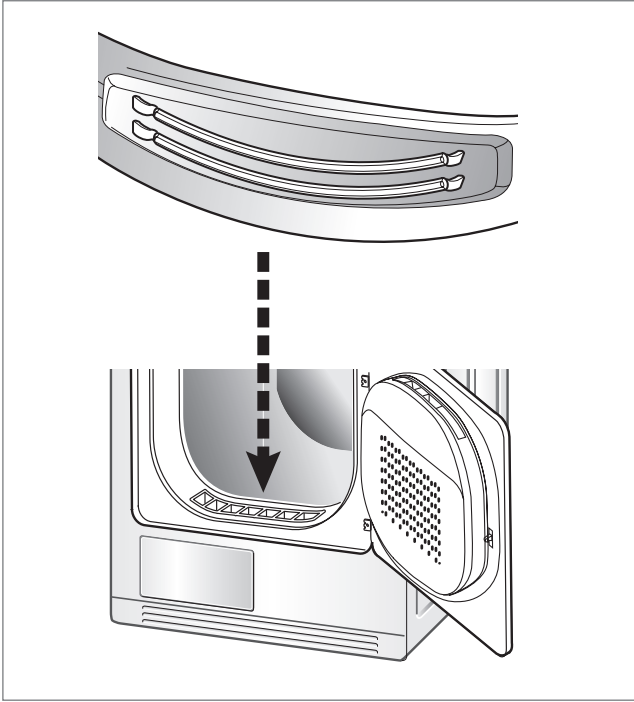
٣. ارخ كلي رافعتي القفل بتدويرها نحو الأخرى.



صيانة جهاز التجفيف

المشعر بالرطوبة !

وظيفة هذه الأداة تستشعر بالرطوبة الباقية في الملابس أثناء التشغيل ولا بد من تنظيفها في جميع الأوقات. والسبب الرئيسي لتنظيف هذه الأداة هو إزالة شيء رقيق متكون على سطح المشعر. امسح المشعر داخل الحلة (مبين في الشكل).



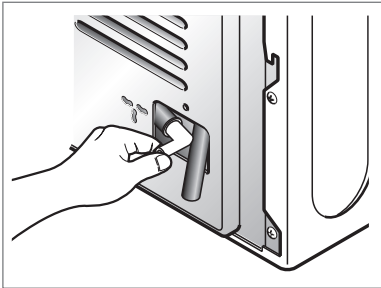
مشبك التهوية الأمامي

نظّف مشبك التهوية الأمامي بمكنسة كهربائية ٢-٤ مرات في السنة لضمان عدم النسييل أو الغبار المتراكم الذي يؤدي إلى إعادة دخول الهواء.

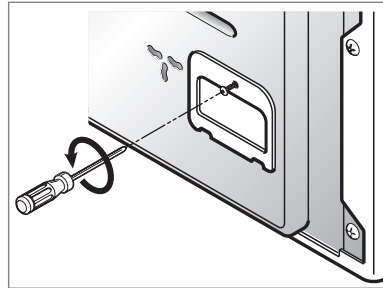


تصريف الماء المكثف

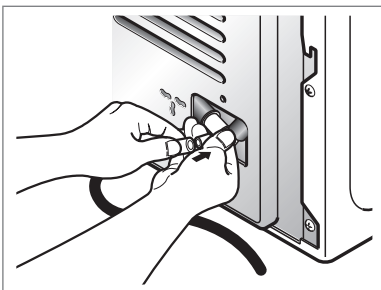
يتم ضخ الماء المكثف عادة إلى وعاء الماء الذي يتجمع الماء فيه حتى تصريفه. يمكن تصريف الماء ليس باستخدام وعاء الماء فقط بل أيضا مباشرة من تصريف الماء من الخرطوم خاصة عند وضع الجهاز على أعلى جهاز الغسالة. بتوصيل خرطوم التصريف، يمكنك تغيير مجرى الماء بسهولة ويجري الماء إلى تسليّة التصريف. يرجى اتباع الخطوات أدناه.



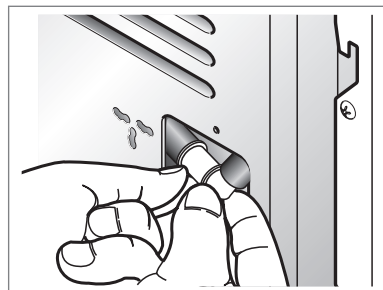
١. انزع خرطوم وعاء الماء من الطقم.



٢. ارخ البرغى في الغطاء.



٣. صل خرطوم التصريف إلى الطقم.



٤. انزع طقم التوصيل.

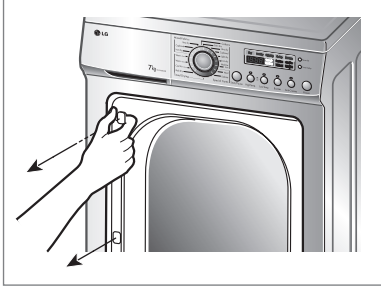
صيانة جهاز التجفيف

تغيير اتجاه فتح الباب

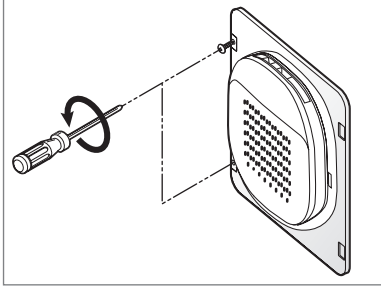
يمكنك تغيير اتجاه فتح الباب مناسب لأحوال تركيب الجهاز. عند المصنع، مفصلة الباب موضوعة في اليمين.

تنبيه!

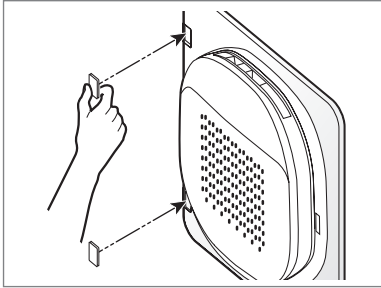
١. هذا العمل قد يؤدي الى إصابة يدك بالجرح بحيث لا بد من أخذ عناية لتناول بعض الأدوات الحادة مثل مفك البرغى أو مفك البرغى المضيق.
٢. عند تغيير اتجاه فتح الباب، لا بد من تبديل المقبض في الباب أيضا.
- لا تستخدم مبك برغى للمكنة.



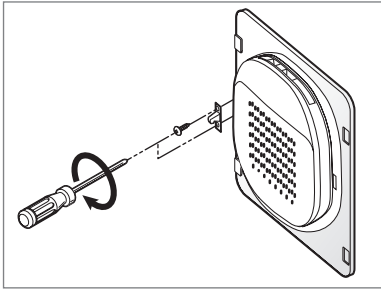
٤. انزع أغطية فتحات المفصلات.



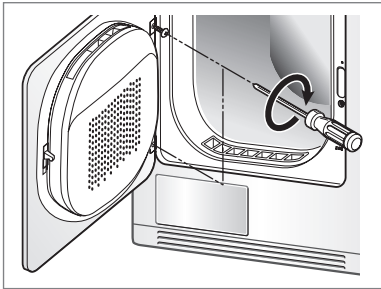
٥. ارخ البرغى في المفصلتين.



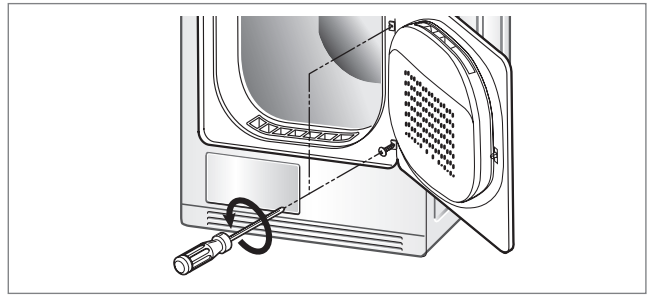
٦. اعد أغطية فتحات المفصلات التي كانت موجودة في مفصلات الباب.



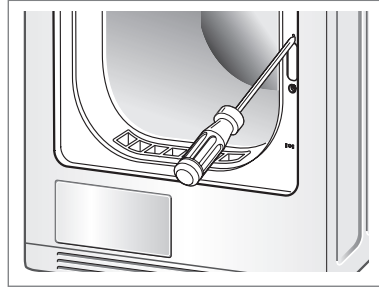
٧. اعد ممسكة الباب الى الموقع العكسي.



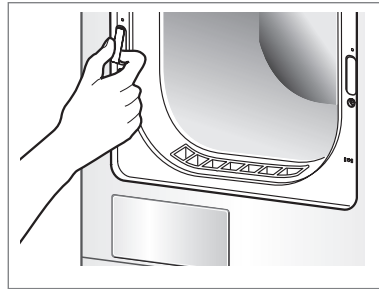
٨. ثبت مفصلات الباب بواسطة البرغى.



١. ارخ البرغى في المفصلة السفلى في الباب أو لا والمفصلة العليا. ثم ضعهما على البطانة لمنع الكشط عليهما.



٢. ازل غطاء قفل الباب.



٣. ازل قفل الباب وبديل مكان غطاء قفل الباب.

صيانة جهاز التجفيف

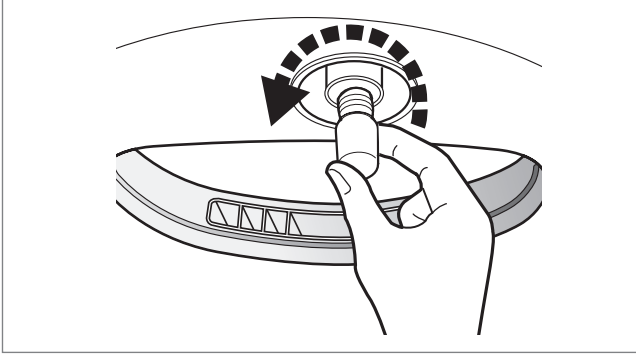
تنبيه!

لا بد من نزع سلك التيار قبل هذا التبديل لتجنب خطر الصدمات الكهربائية.

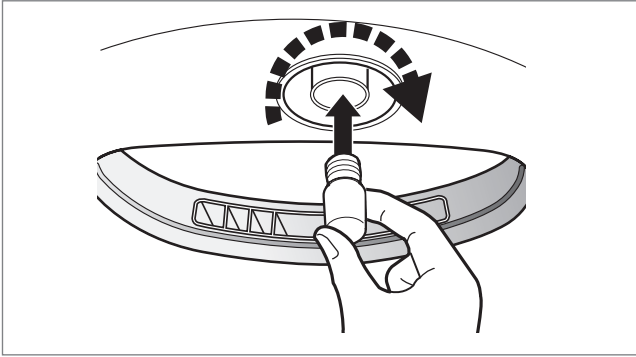
تبدال البصيلة

البصيلة ذاتها قد تكان ساخنة جدا في إعقاب الانتهاء من التشغيل. لذلك قبل تبديل البصيلة، تأكد من أن داخل الحلة يصبح باردا.

٤. ازل بصيلة التيار بتدويرها باتجاه معاكس عقارب الساعة.
خذ عناية لكي لا تسقط البصيلة.



٥. ثبت البصيلة الجديدة بالبرغى بتدويرها باتجاه عقارب الساعة.
الساعة.

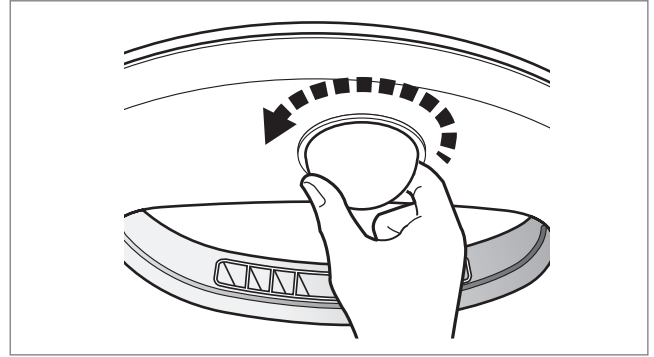


لا تحتاج الى أي أداة خاصة لهذا التبديل.
يمكن عمل جميع الخطوات يدويا.

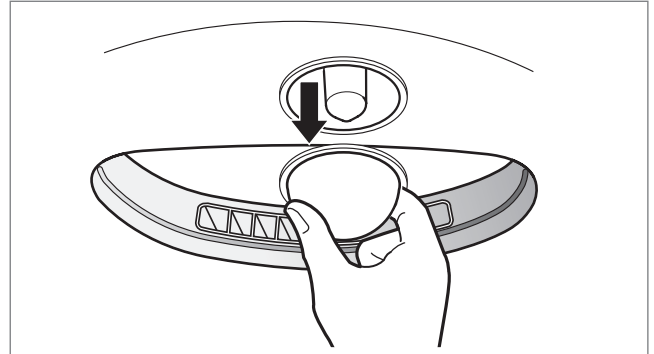
١. افتح الباب، وضع يدا الى الحلة وامسك غطاء البصيلة.



٢. برمسك البصيلة باليد، دور البصيلة باتجاه عقارب الساعة بقوة معينة.



٣. انزع غطاء البصيلة من المقبس المبيت.



الملحقات الإضافية للاستخدام الذكي

دليل التجفيف

السعة حسب نوع الملابس

القطن	٧ كجم
المزيج	٣,٥ كجم
الصوف	١,٥ كجم
الرقيق	١,٥ كجم

التالي جدول لرقعات عناية القماش

التعليمات	الرموز
التجفيف	
التجفيف الدوار	
الضغط الدائم/مقاومة التجعد	
الناعم/الرقيق	
لا تجفف تجفيفاً دوّاراً	
لا تجفف	
التسخين المرتفع	
التسخين المتوسط	
التسخين المنخفض	
لا حرارة/هواء	
تجفيف خطي/تجفيف بعروة	
تجفيف بقطرات الماء	
تجفيف مسطح	
تجفيف في الظل	

المواد الصوفية

جفف الملابس الصوفية بدورة " الصوف " . تأكد من تبع " الرموز " في رقعة عناية القماش أولاً. ولا يتم تجفيف الملابس الصوفية تماماً بحيث لا يتكرر التجفيف. وأخرج الملابس الصوفية بشكلها الأصلي وجففها منبسطة.

الماء المنسوجة والمحبوكة

قد تنقص بعض الملابس المنسوجة والمحبوكة حسب نوعها.

الملابس بالضغط الدائم والملابس الاصطناعية

لا تضع الملابس في الجهاز وضعاً مفرطاً. أخرج الملابس بالضغط الدائم حالاً بعد توقف الجهاز عن العمل لخفض التجاعيد.

ملابس الطفل والمنامة

افحص تعليمات الصانع دائماً.

الأشياء المطاطية والبلاستيكية

لا تجفف الأشياء المصنوع من أو المحتوية على المطاط أو البلاستيك مثل :

- أ) المئزر وصدريّة الطفل وأغطية الكرسي
- ب) الستائر وأغطية الطاولة
- ج) سجادة الحمام

الألياف الزجاجية

لا تجفف الأشياء من الألياف الزجاجية في الجهاز. الجسيمات الزجاجية التي تبقى في جهاز التجفيف قد تؤدي إلى الالتصاق بالملابس في المرة القادمة من تشغيل الجهاز وتكشط جلدك.

رقعات عناية القماش

كل من الملابس له رقعة عناية عند الغسيل فمن الموصى به التجفيف تتبع رقعة عناية الغسيل . وفوق من هذا لا بد من فرز الملابس حسب الحجم ونوع القماش . لا تفرط في حمل الملابس من أجل توفير الطاقة والوقت وأفضل كفاءة التجفيف.

الملحقات الإضافية للاستخدام الذكي

● قطع الغيار

قطع الغيار التي تحتاج اليها يتم تقديمها بشروط الضمانة. والمكونات التي تغطيها الضمانة يتم تقديمها مجان. إذا انتهت مدة التغطية للضمانة، لا بد من شراء قطع الغيار من مركز الخدمات.

● طرح جهاز التجفيف

من المرغوب فيه طرح جهاز التجفيف بسلامة لحفاظ أطفالك بعيدا عن احتمال إصابتهم بالجرح. ولا بد من نزع الباب والغطاء والمواد البارزة الأخرى لتجنب التشغيل في المستقبل. بعد ذلك، ا طرح جهاز التجفيف بسلامة.

● الاتصال لطلب الخدمات

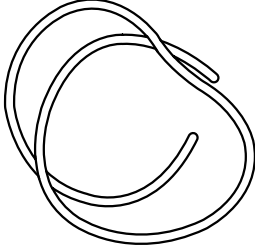
إذا حدث خطأ ما في جهاز التجفيف، لا بد من مراجعة جدول تخري الخلل وإصلاحه أولا. في حالة أنك لم تستطع أن تجد نفس المشكلة ولم تستطع أن تحل المشكلة بنفسك، يرجى الاتصال بمركز الخدمات. فني مختص للخدمات سيطرح لك بعض الأسئلة التالية:

١. اسمك وعنوانك ورمز بريدك
٢. رقم هاتفك
٣. وصف المشكلة
٤. رقم الموديل والرقم المسلسل لجهاز التجفيف
٥. تاريخ الشراء

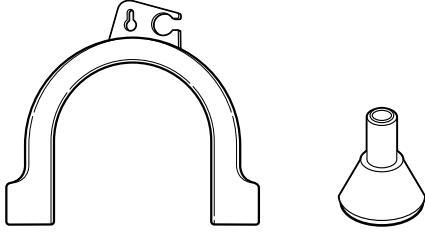
● الأجزاء الملحقة

موديل TD-C70040E فقط مزود بـ ٣ ملحقات تالية .

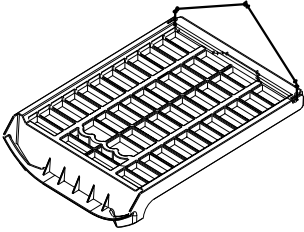
١. خرطوم تصريف الماء المكثف



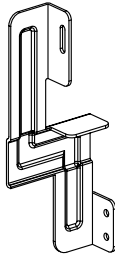
٢. حامل الخرطوم



٣. رف التجفيف



٤. طقم الركم



الحامل : قطعتان
البرغى ٤ قطع

LG إن كنت تريد وضع المجفف فوق الغسالة، لا بد من وضعه على غسالة لكي تقوم بذلك، يجب شراء طقم الأدوات المخصص لهذا الغرض منفصلاً.

تحري الخلل وإصلاحه

لمحات تحري الخلل وإصلاحه

لتوفير الوقت والمال ، الجدول التالي يساعدك في حل المشاكل لك قبل الاتصال للخدمات.

الأسئلة	ماذا تعمل
لا يعمل الجهاز	<ol style="list-style-type: none"> ١. تأكد من توصيل قابس التيار . ٢. تأكد من الضغط على زر "التشغيل". ٣. تأكد من إغلاق الباب بإحكام. ٤. تأكد من أن درجة الحرارة أقل من ٥° م . ٥. تأكد من كسر مصهر أو عمل قاطع التيار وبدلها. <p>(تنبيه: جهاز التجفيف الكهربائي يستخدم عادة المصهرين أو القاطعين.) بعد تفريغ وعاء الماء وتنظيف المصفاة أثناء التشغيل، لا بد من الضغط على زر التشغيل ، وعندها يعمل الجهاز من جديد.</p>
التجفيف يستغرق وقتا طويلا	<ol style="list-style-type: none"> ١. لا بد من تنظيف المصفاة بعد كل مرة من التشغيل. ٢. تأكد من تفريغ وعاء الماء. ٣. تأكد من تنظيف المكثف. ٤. تأكد من اختيار برنامج مناسب تم ضبطه لنوع القماش. ٥. تأكد من سد مشبك التهوية أو الفتحات الخلفية للجهاز. ٦. تأكد من أن الملابس " مبللة جدا " . ٧. تأكد من اختيار البرنامج الصحيح. ٨. تأكد من عدم الإفراط في الحمل في الجهاز.
يومض مؤشر "تنظيف المصفاة"	<ol style="list-style-type: none"> ١. تأكد من تنظيف المصفاة. ٢. تأكد من أن المكثف مسدود .
لا يعمل ضوء الحلة	تأكد من قطع سلك البصيلة.
الملابس تأخذ النسيل الكثير	<ol style="list-style-type: none"> ١. تأكد من تفريغ مصفاة النسيل. ٢. تأكد من وضع الملابس النظيفة فقط في الجهاز. ٣. تأكد من فرع الملابس مناسبا في الحلة. ٤. تأكد من حمل الملابس مفرطا. ٥. تأكد من وجود أي ورقة أو فوطة أو ما يشابهها في جيوب الملابس.
وقت التجفيف غير ثابت	وقت التجفيف للملابس قد يختلف حسب ضبط الحرارة وحجم الملابس ونوع الأقمشة ومستوى تبليل الملابس وحالة مصفاة النسيل.
تسرب الماء	تأكد من أن الباب وغطاء الختم متسخ ومتضرر .
الملابس متجمدة	تأكد من وضع الملابس وضعا مفرطا . حاول تقصير وقت التجفيف وارجع الملابس في حالة أن كمية قليلة من الرطوبة ما زالت تبقى في الملابس.
تتقصر الملابس	لتجنب تقصير الملابس، يرجى تبع التعليمات لعناية القماش وتعليمات الاستخدام للملابس ، لأن بعض الأقمشة تتقصر عادة عند غسيلها. ويمكن غسيل الأقمشة الأخرى بدون تقصر ولكنها تتقصر عند تجفيفها في جهاز التجفيف.

تحري الخلل وإصلاحه

● وضعية الخطأ

dE : يعرض المؤشر " dE " في حالة فتح الباب. ولا بد من إغلاق الباب والضغط على زر التشغيل لإعادة التشغيل.

كل من درجة الحرارة المرتفعة والهواء عالي الرطوبة الناتجان عن تجفيف عنصر أثناء عملية التجفيف يبقيا داخل المجفف وذلك إذا توقف المجفف فجأة عن العمل بسبب انقطاع التيار الكهربائي أو لأسباب أخرى مختلفة أثناء عملية التجفيف.

قد يتسبب ترك المجفف بشكل مستمر على هذه الحالة في انخفاض كفاءة المجفف أو التأثير بشكل سيئ على الأجزاء الكهربائية الرئيسية.

أثناء عملية التجفيف، قم بفتح الباب لكي تتسرب درجة الحرارة المرتفعة والهواء المشبع بالرطوبة خارج المجفف وذلك إذا كان سيتوقف المجفف عن العمل لفترة طويلة.

EHE

قم بتحديد هذه الخلية وذلك للكشف والاستعلام عن درجة الحرارة المرتفعة والهواء المشبع بالرطوبة داخل المجفف وذلك أثناء توقف المجفف.

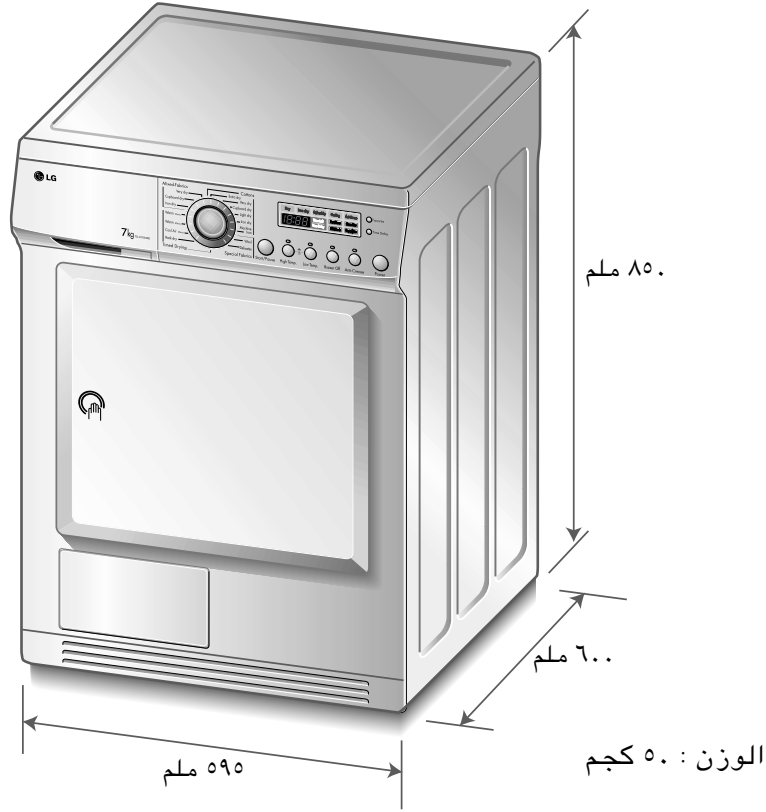
في هذه الحالة، قم بتهوية المجفف عن طريق فتح الباب لمدة ساعة أو أكثر وذلك لاستخدام المجفف مرة أخرى،

(اتصل بمركز الصيانة إذا استمرت مثل تلك الحالات حتى بعد ترك الباب مفتوحاً لمدة كافية من الوقت).

ELE

إذا استمر خطأ ELE في الظهور، فقم بفصل أسلاك الطاقة ثم اتصل بمركز الصيانة.

البيانات التقنية



المتطلبات للتهوية

المتطلبات الكهربائية

الخزانة	أعلى أو أسفل المنضدة
باب الخزانة لا بد من وجود فتحتين (عارضتين) مساحة كل منهما ٦٠ بوصة مربعة على الأقل (٣٨٧ سم مربع)، الموضوعة على بعد ٣ بوصات (٨ سم) عن أسفل الباب وأعلى الباب.	تأكد من دوران الهواء بـ ١١٢ قدم مكعب / دقيقة خلال الجهاز.

فولت	هرتز	واط (الأقصى)
٢٢٠ ~ ٢٤٠ فولت	٥٠ هرتز	٢٩٠٠

تأكد من فحص صفيحة الطاقة الكهربائية المقدر على الجهاز للتأكد من أن الجهاز له الطاقة المقدر الصحيحة.

الخزانة	أعلى أو أسفل المنضدة	
٠ ملم	٠ ملم	في الجوانب
٢٥٠ ملم	٠ ملم	في الأعلى
١٢٥ ملم	٢٥ ملم	في الخلف

■ ماذا لا يشمل

نفقات مواصلات الخدمة إلى بيتك لإرشادك حول المنتجذ.
إذا كان المنتج موصولاً بأي فولتية كهربائية تختلف عن الموضح على لوحة المقاسات.
إذا كان التلف ناتجاً عن حادث أو إهمال أو سوء استخدام أو كارثة طبيعية.
إذا كان التلف ناتجاً عن أسباب غير الاستخدام المنزلي الطبيعي أو الاستعمال طبقاً لدليل الاستخدام.
إذا كان التلف ناتجاً عن الحيوانات المنزلية مثل الفئران والجرذان والصراصير الخ.
الضوضاء والارتجاج الذي يعتبر طبيعياً على سبيل المثال صوت تصريف المياه وصوت الدوران أو صفارة الإنذار .

تصحيح التركيب على سبيل المثال موازنة المنتج أو تعديل مصرف المياه.
الصيانة العادية الموصى بها في دليل الاستخدام .
إزالة المواد والقطع الشاذة من الآلة بما في ذلك فلتر الضخ و فلتر خرطوم الدخل على سبيل المثال حبيبات الرمل والمسامير والدبابيس وأسلاك الصدرية والأزرار الخ .
تغيير الفيوز في تمديدات الأسلاك أو التمديدات المنزلية .
تصحيح أي إصلاح جرى من شخص غير مؤهل.
تلف عرضي أو حثي للممتلكات الشخصية نتيجة خلل محتمل في هذا المنتج .
إذا جرى استخدام هذا المنتج لأغراض تجارية فإنه غير مضمون .
(على سبيل المثال في الأماكن العامة كالحمامات العامة وبيوت الإقامة الليلية ومراكز التدريب ودور الطلاب)

إذا جرى تركيب المنتج خارج منطقة الخدمات العادية فإن أي تكلفة نقل تتعلق بإصلاح المنتج أو استبدال القطع التالفة سيتحملها المالك .





دليل الاستخدام والصيانة

جهاز التجفيف المكثف من إل جي

TD-C70040E

TD-C70042E

TD-C70045E

الرجاء قراءة هذا الدليل بعناية قبل تشغيل الجهاز.
احفظه للمراجعة في المستقبل.
اكتب اسم الموديل والرقم المسلسل لجهازك.
خذ جميع هذه التفاصيل عند الاتصال بمركز الخدمات.