



LG

Life's Good

ESPAÑOL

MANUAL DEL USUARIO

MONITOR CINE 3D

Antes de utilizar el equipo, lea este manual con atención y consérvelo para consultarlo cuando lo necesite.

MODELO DE MONITOR CINE 3D

D2242P

D2542P

www.lg.com

CONTENIDO

3 MONTAJE Y PREPARACIÓN

- 3 Desembalaje
- 4 Piezas y botones
- 6 Instalación del monitor
 - 6 - Colocación de la base del soporte
 - 6 - Extracción de la base y el cuerpo del soporte
- 7 - Montaje en una mesa
- 8 - Montaje en una pared

10 USO DEL MONITOR

- 10 Conexión a un PC
 - 10 - Conexión D-SUB
 - 10 - Conexión DVI-D
 - 10 - Conexión HDMI

12 PERSONALIZACIÓN DE LOS AJUSTES

- 12 Acceso a los menús principales
- 13 Personalización de los ajustes
 - 13 - Ajustes de menú
 - 14 - Opciones de 3D (solo en modo 3D)
 - 14 - Opciones de volumen (solo compatible con el modo HDMI)
 - 15 - Opciones de SUPER ENERGY SAVING (SÚPER AHORRO DE ENERGÍA)

16 SOLUCIÓN DE PROBLEMAS

18 SOLUCIÓN DE PROBLEMAS EN MODO 3D

19 ESPECIFICACIONES

- 21 Modos predefinidos (resolución)
- 21 TIEMPO 3D HDMI
- 21 Indicador

22 PRECAUCIONES QUE SE DEBEN TOMAR AL VER IMÁGENES EN 3D

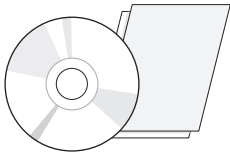
23 POSTURA CORRECTA

- 23 Adopte la postura correcta para utilizar el monitor.
- 23 Precauciones que se deben tomar al ver imágenes en 3D

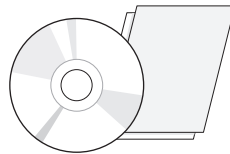
MONTAJE Y PREPARACIÓN

Desembalaje

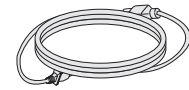
Compruebe si se incluyen los siguientes elementos con el producto. Si falta algún accesorio, póngase en contacto con el distribuidor local donde haya comprado el producto. Las ilustraciones que aparecen en este manual pueden ser diferentes con respecto al producto y los accesorios reales.



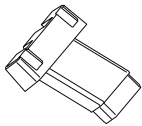
Tarjeta/CD (manual de usuario)



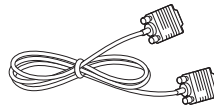
CD del programa de software TriDef 3D/Guía de instalación rápida



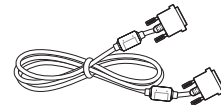
Cable de alimentación



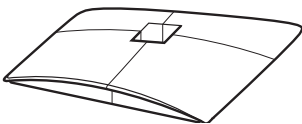
Cuerpo del soporte



Cable D-SUB
(Es posible que este cable de señal se conecte al producto antes de enviarlo).



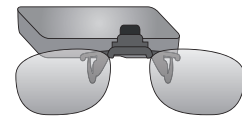
Cable DVI-D
(Este cable no se incluye en todos los países).



Base del soporte



Gafas 3D (normales)



Gafas 3D (de clip)



PRECAUCIÓN

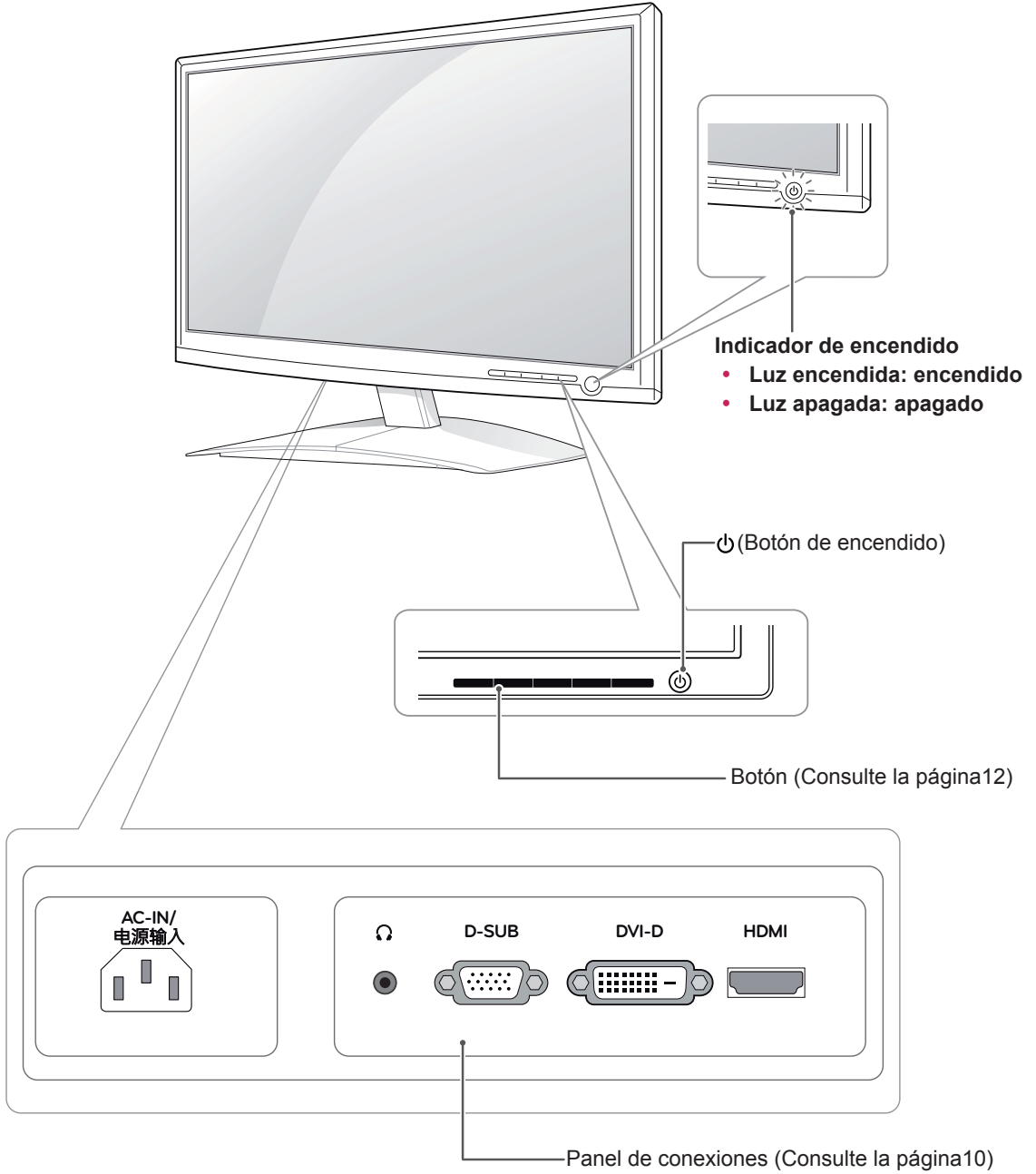
- Para garantizar la seguridad y la vida útil del producto, no utilice accesorios no aprobados.
- Los daños o lesiones causados por el uso de accesorios no aprobados no están cubiertos por la garantía.



NOTA

- Los accesorios proporcionados con el producto pueden variar en función del modelo.
- Las especificaciones del producto o el contenido de este manual pueden modificarse sin previo aviso debido a la actualización de las funciones del producto.
- El usuario debe utilizar cables de interfaz de señal protegidos (cable RGB/cable DVI-D) con núcleo de ferrita a fin de asegurar que el producto cumpla los estándares aplicables.

Piezas y botones



Botón	Descripción		
MENU (MENÚ)	Permite el acceso a los menús principales. (Consulte la página13)		
	<table border="1"> <tr> <td data-bbox="385 247 632 473">OSD BLOQUEADO/ DESBLOQUEADO</td> <td data-bbox="632 247 1232 473">Esta función permite bloquear los ajustes de control actuales para evitar que se modifiquen sin querer. Mantenga pulsado el botón MENU (MENÚ) durante varios segundos. A continuación, aparecerá el mensaje "OSD BLOQUEADO". Puede desbloquear los controles de OSD en cualquier momento si pulsa el botón MENU (MENÚ) durante varios segundos. A continuación, aparecerá el mensaje "OSD DESBLOQUEADO".</td> </tr> </table>	OSD BLOQUEADO/ DESBLOQUEADO	Esta función permite bloquear los ajustes de control actuales para evitar que se modifiquen sin querer. Mantenga pulsado el botón MENU (MENÚ) durante varios segundos. A continuación, aparecerá el mensaje "OSD BLOQUEADO". Puede desbloquear los controles de OSD en cualquier momento si pulsa el botón MENU (MENÚ) durante varios segundos. A continuación, aparecerá el mensaje "OSD DESBLOQUEADO".
	OSD BLOQUEADO/ DESBLOQUEADO	Esta función permite bloquear los ajustes de control actuales para evitar que se modifiquen sin querer. Mantenga pulsado el botón MENU (MENÚ) durante varios segundos. A continuación, aparecerá el mensaje "OSD BLOQUEADO". Puede desbloquear los controles de OSD en cualquier momento si pulsa el botón MENU (MENÚ) durante varios segundos. A continuación, aparecerá el mensaje "OSD DESBLOQUEADO".	
<table border="1"> <tr> <td data-bbox="385 473 632 579">Botón SUPER ENERGY SAVING (SÚPER AHORRO DE ENERGÍA)</td> <td data-bbox="632 473 1232 579">Utilice este botón para acceder al menú SUPER ENERGY SAVING (SÚPER AHORRO DE ENERGÍA). Para obtener más información, Consulte la página15.</td> </tr> </table>	Botón SUPER ENERGY SAVING (SÚPER AHORRO DE ENERGÍA)	Utilice este botón para acceder al menú SUPER ENERGY SAVING (SÚPER AHORRO DE ENERGÍA). Para obtener más información, Consulte la página15.	
Botón SUPER ENERGY SAVING (SÚPER AHORRO DE ENERGÍA)	Utilice este botón para acceder al menú SUPER ENERGY SAVING (SÚPER AHORRO DE ENERGÍA). Para obtener más información, Consulte la página15.		
3D	Permite ajustar las opciones de la pantalla 3D. (Consulte la página14)		
AUTO	A la hora de ajustar las opciones de la pantalla, pulse siempre el botón AUTO del menú de visualización en pantalla MONITOR SETUP (CONFIGURACIÓN DEL MONITOR). (Solo se admite en modo analógico)		
	<table border="1"> <tr> <td data-bbox="385 691 632 749">El mejor modo de visualización</td> <td data-bbox="632 691 1232 749">1920 x 1080 (D2242P/D2542P)</td> </tr> </table>	El mejor modo de visualización	1920 x 1080 (D2242P/D2542P)
El mejor modo de visualización	1920 x 1080 (D2242P/D2542P)		
VOLUMEN (solo en modo HDMI)	Ajuste el volumen del monitor. (Consulte la página14)		
INPUT (ENTRADA)	<p>Puede elegir la señal de entrada.</p> <ul style="list-style-type: none"> • Cuando hay al menos dos señales de entrada conectadas, puede seleccionar la señal de entrada (D-SUB/DVI/HDMI) que desee. • Cuando solo hay una señal de entrada conectada, ésta se detecta automáticamente. El valor predeterminado es D-SUB. 		
EXIT (SALIR)	Permite salir del menú de visualización en pantalla (OSD).		
⏻ (Botón de encendido)	Permite encender y apagar el aparato.		
	<table border="1"> <tr> <td data-bbox="385 1000 632 1105">Indicador de encendido</td> <td data-bbox="632 1000 1232 1105">El indicador permanece encendido en azul cuando la pantalla funciona correctamente (modo encendido). Si la pantalla se encuentra en modo de inactividad, el indicador de encendido parpadea en azul.</td> </tr> </table>	Indicador de encendido	El indicador permanece encendido en azul cuando la pantalla funciona correctamente (modo encendido). Si la pantalla se encuentra en modo de inactividad, el indicador de encendido parpadea en azul.
Indicador de encendido	El indicador permanece encendido en azul cuando la pantalla funciona correctamente (modo encendido). Si la pantalla se encuentra en modo de inactividad, el indicador de encendido parpadea en azul.		

Instalación del monitor

Colocación de la base del soporte

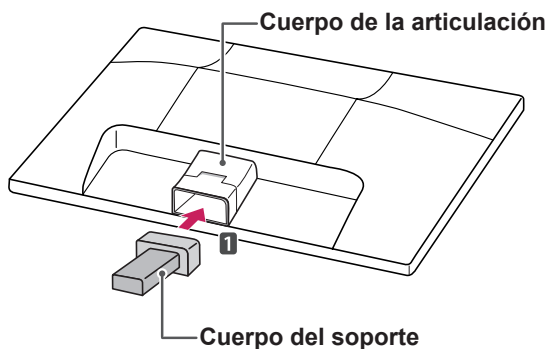
- 1 Coloque el monitor con la pantalla boca abajo encima de una superficie plana y acolchada.



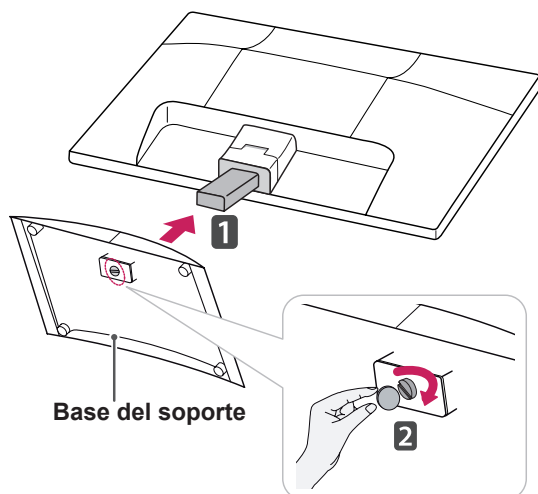
PRECAUCIÓN

Coloque una base de espuma o tejido suave de protección en la superficie para que la pantalla no sufra daños.

- 2 Introduzca el **cuerpo del soporte** en el producto en el sentido correcto como se muestra en la imagen. Asegúrese de empujarlo hasta que oiga un clic.

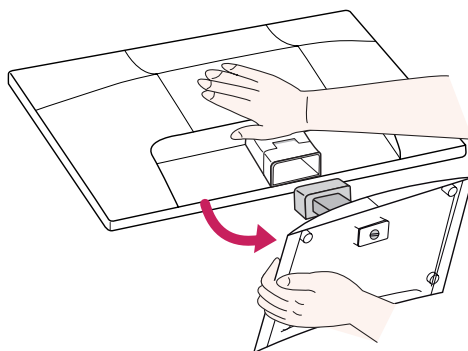


- 3 Coloque la **base del soporte** y, a continuación, apriete el tornillo hacia la derecha con una moneda.

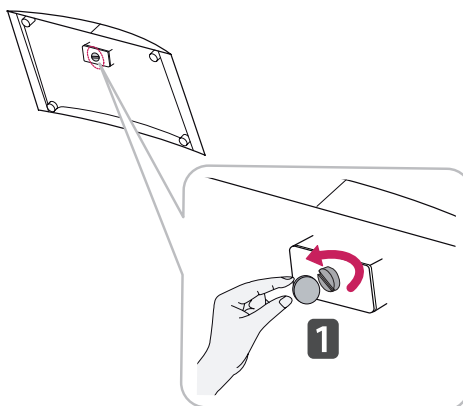


Extracción de la base y el cuerpo del soporte

- 1 Coloque el monitor con la pantalla boca abajo encima de una superficie plana y acolchada.
- 2 Extraiga la **base** y el **cuerpo del soporte** del monitor.



- 3 Gire el tornillo hacia la izquierda con una moneda y, a continuación, extraiga la **base del cuerpo del soporte**.



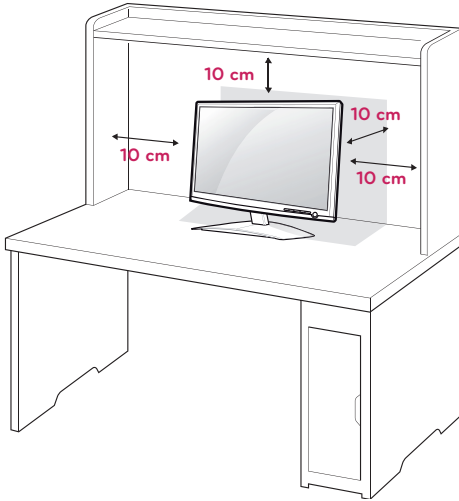
PRECAUCIÓN

- Esta ilustración muestra el modelo de instalación general. Es posible que el monitor no incluya los elementos que aparecen en la imagen.
- No transporte el producto boca abajo sujetándolo únicamente por la base del soporte. El producto podría caerse y romperse o causarle lesiones en los pies.

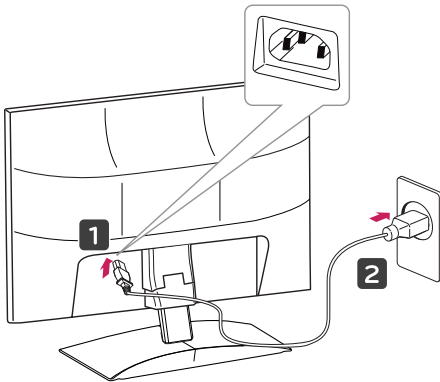
Montaje en una mesa


- 1 Levante el monitor e inclínelo hasta la posición vertical sobre una mesa.

Deje un espacio de 10 cm (como mínimo) con respecto a la pared para permitir una ventilación adecuada.



- 2 Conecte el **cable de alimentación** a una toma de pared.



- 3 Pulse el botón  (Encendido) del panel de botones frontal para encender el monitor.



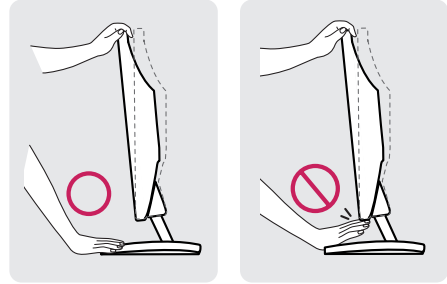
PRECAUCIÓN

Desenchufe el cable de alimentación antes de trasladar el monitor a otra ubicación. De lo contrario, podría producirse una descarga eléctrica.

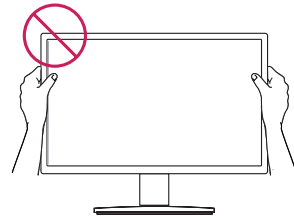


ADVERTENCIA

Para ajustar el ángulo de la pantalla, no sujete la parte inferior del monitor como se muestra en la ilustración siguiente porque podría hacerse daño en los dedos.



No toque ni presione la pantalla al ajustar el ángulo del monitor.



NOTA

Incline el monitor de +15 a -5 grados hacia delante o hacia atrás para ajustar el ángulo del monitor según su perspectiva.



Parte frontal

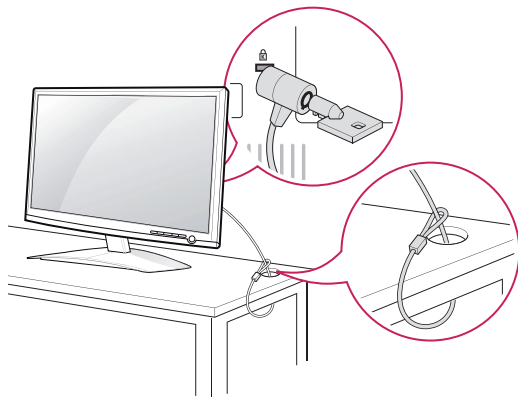


Parte trasera

Uso del sistema de seguridad Kensington

El conector del sistema de seguridad Kensington se encuentra en la parte posterior del monitor. Para obtener más información sobre la instalación y el uso, consulte el manual que se suministra con el sistema de seguridad Kensington o visite <http://www.kensington.com>.

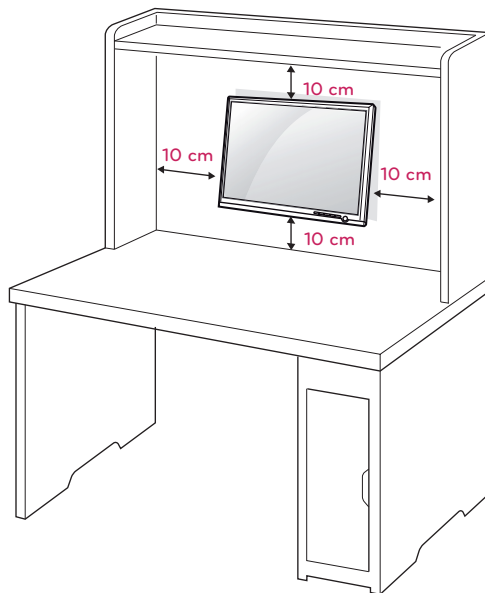
Utilice el cable del sistema de seguridad Kensington para fijar el monitor a una mesa.

**! NOTA**

El sistema de seguridad Kensington es opcional. Puede encontrarlo en la mayoría de tiendas de electrónica.

Montaje en una pared

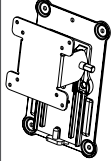
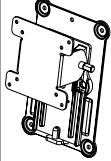
Para permitir una ventilación adecuada, deje un espacio de 10 cm a cada lado y con respecto a la pared. Su distribuidor puede proporcionarle instrucciones detalladas. Consulte la guía de instalación y configuración del soporte de montaje en pared con inclinación.



Si instala el monitor mediante el accesorio de montaje en pared (piezas opcionales), fjelo con cuidado para que no se caiga.

Utilice el estándar VESA como se indica a continuación.

- 784,8 mm (30,9 pulg.) y valores inferiores
 - * Grosor de la almohadilla de montaje en pared: 2,6 mm
 - * Tornillos: Φ 4,0 mm x 0,7 mm de paso x 10 mm de longitud
- 787,4 mm (31,0 pulg.) y valores superiores
 - * Utilice una almohadilla de montaje en pared y tornillos que cumplan el estándar VESA.

Modelo	D2242P	D2542P
VESA (A x B)	75 x 75	100 x 200
Tornillo estándar	M4	M4
Número de tornillos	4	4
Soporte de montaje en pared (opcional)	RW120 	RW120 



PRECAUCIÓN

- Desconecte el cable de alimentación antes de mover o instalar el monitor. De lo contrario, podría producirse una descarga eléctrica.
- Si instala el monitor en un techo o una pared inclinada, podría caerse y producir lesiones físicas graves.
- Utilice solo un soporte de montaje en pared autorizado por LG y póngase en contacto con el distribuidor local o con personal cualificado.
- No apriete los tornillos en exceso, ya que esto podría ocasionar daños al monitor y anular la garantía.
- Utilice solo tornillos y soportes de montaje en pared que cumplan el estándar VESA. Los daños o las lesiones físicas causados por mal uso o por emplear un accesorio inadecuado no están cubiertos por la garantía.



NOTA

- Utilice los tornillos que se enumeran en las especificaciones del estándar VESA.
- El kit de montaje en pared incluye un manual de instalación y las piezas necesarias.
- El soporte de montaje en pared es opcional. Puede solicitar accesorios adicionales a su distribuidor local.
- La longitud de los tornillos puede diferir según el soporte de montaje en pared. Asegúrese de emplear la longitud adecuada.
- Para obtener más información, consulte las instrucciones incluidas con el soporte de montaje en pared.

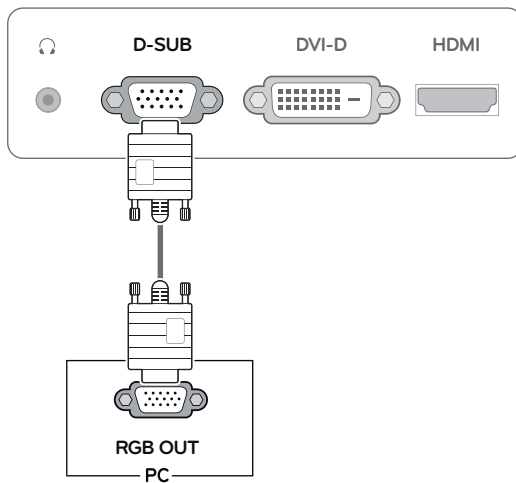
USO DEL MONITOR

Conexión a un PC

- Este monitor admite la función Plug & Play.*
- * Plug & Play: un usuario puede conectar un dispositivo al PC y, cuando el dispositivo se enciende, el PC lo reconoce sin necesidad de configuración ni intervención por parte del usuario.

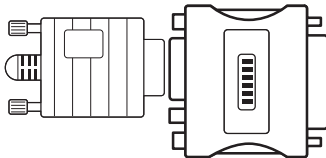
Conexión D-SUB

Transmite la señal de vídeo analógica del PC al monitor. Conecte el PC al monitor con el cable de señales D-sub de 15 patillas proporcionado como se muestra en las ilustraciones siguientes.



NOTA

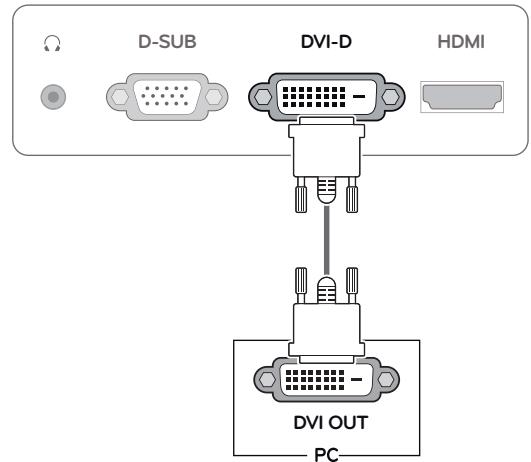
- Al utilizar un conector de cable de entrada de señal D-Sub para Macintosh



- Adaptador de Mac**
Para poder utilizar un Macintosh de Apple, se necesita un adaptador de enchufe independiente para cambiar el conector VGA D-SUB de alta densidad de 15 patillas (3 filas) del cable suministrado por un conector de 15 patillas de 2 filas.

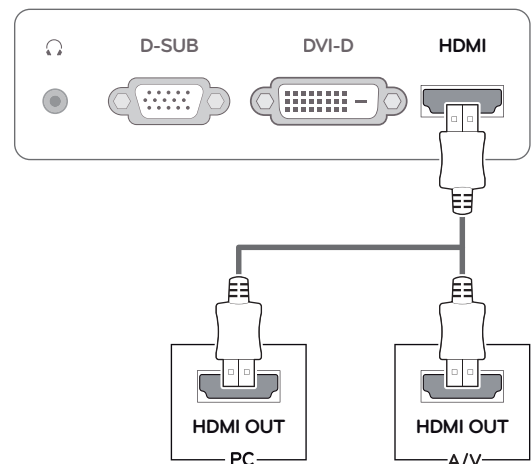
Conexión DVI-D

Transmite la señal de vídeo digital del PC al monitor. Conecte el PC al monitor con un cable DVI como se muestra en las ilustraciones siguientes.



Conexión HDMI

Transmite las señales de audio y vídeo digitales del PC o A/V al monitor. Conecte el PC o A/V al monitor con el cable HDMI como se muestra en las ilustraciones siguientes.

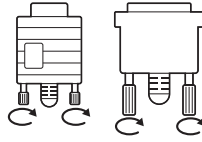


NOTA

- Si utiliza un PC con HDMI, se puede producir un problema de compatibilidad.

! PRECAUCIÓN

- Conecte el cable de entrada de señal y asegúrelo girando los tornillos en el sentido de las agujas del reloj.
- No presione la pantalla con los dedos durante mucho tiempo porque se podría producir una distorsión temporal en la pantalla.
- Intente no visualizar una imagen fija en la pantalla durante un largo periodo de tiempo para evitar la aparición de imágenes "quemadas". Utilice un salvapantallas si es posible.



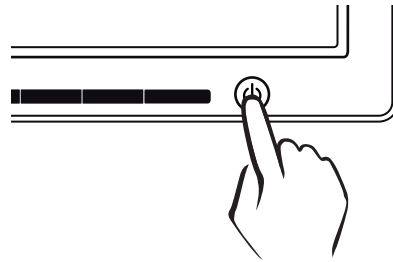
! NOTA

- Cuando desee utilizar dos PC con el monitor, conecte los cables de señal (D-SUB/DVI-D/HDMI) respectivamente al monitor.
- Si enciende el monitor cuando está frío, es posible que la pantalla parpadee. Esto es normal.
- Es posible que aparezcan algunos puntos rojos, verdes o azules en la pantalla. Esto es normal.

Función Self Image Setting

(Ajuste de imagen automático)

Pulse el botón de encendido del panel frontal para encender el monitor. Cuando el monitor esté encendido, la función **Self Image Setting** (Ajuste de imagen automático) se ejecuta automáticamente. (Solo se admite en modo analógico)



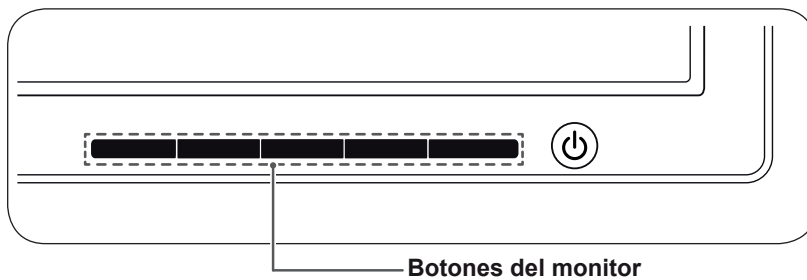
! NOTA

- **Función "Self Image Setting" (Ajuste de imagen automático).**
Esta función proporciona al usuario los ajustes óptimos para la pantalla. Cuando el usuario conecta el monitor por primera vez, esta función permite ajustar automáticamente la pantalla en función de los valores óptimos para cada señal de entrada. (Solo se admite en modo analógico)
- **Función AUTO.**
Cuando se produzcan problemas como pantalla borrosa, letras borrosas, parpadeos de la pantalla o pantalla inclinada al utilizar el dispositivo o tras cambiar la resolución de la pantalla, pulse el botón de la función AUTO para mejorar la resolución. (Solo se admite en modo analógico)

PERSONALIZACIÓN DE LOS AJUSTES

Acceso a los menús principales

- 1 Pulse cualquier botón de la parte frontal del monitor para abrir el menú OSD **MONITOR SETUP (CONFIGURACIÓN DEL MONITOR)**.
- 2 Pulse el elemento del menú que desee.
- 3 Pulse los botones de la parte frontal del monitor para cambiar el valor de la opción del menú.
Para volver al menú superior o ajustar otras opciones del menú, utilice el botón de flecha hacia arriba (⬆).
- 4 Seleccione **EXIT (SALIR)** para salir del menú OSD.

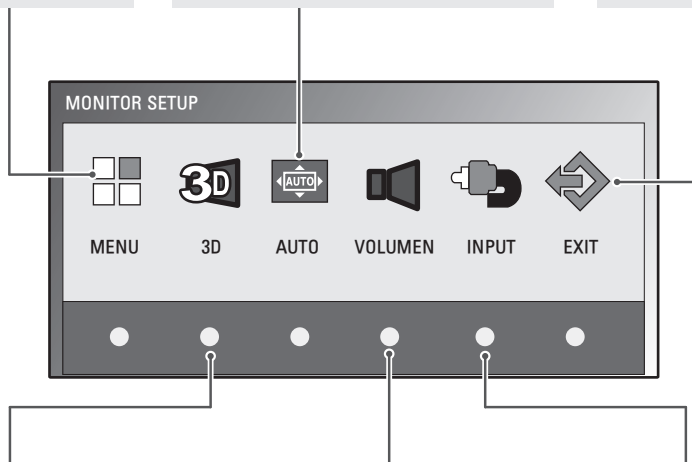


Botones del monitor

MENU (Consulte la página13)
Permite configurar las opciones de la pantalla.

AUTO (Consulte la página5)
Permite optimizar la resolución.

EXIT
Permite salir del menú OSD.



3D (Consulte la página14)
Permite establecer el modo 3D.

VOLUMEN (Consulte la página14)
Permite ajustar el volumen.

INPUT
Permite definir la entrada externa.

! NOTA

Se habilitan distintas opciones del menú en función del tipo de señal de entrada.

- **Modo D-SUB/DVI:** MENU (MENÚ), 3D, AUTO, INPUT (ENTRADA) y EXIT (SALIR)
- **Modo HDMI:** MENU (MENÚ), 3D, VOLUME (VOLUMEN), INPUT (ENTRADA) y EXIT (SALIR)

Personalización de los ajustes

Ajustes de menú

- 1 Pulse cualquier botón de la parte frontal del monitor para abrir el menú OSD **MONITOR SETUP (CONFIGURACIÓN DEL MONITOR)**.
- 2 Pulse el botón **MENU (MENÚ)** para mostrar las opciones del menú OSD.
- 3 Pulse los botones de la parte frontal del monitor para ajustar las opciones.
- 4 Seleccione **EXIT (SALIR)** para salir del menú OSD. Para volver al menú superior o ajustar otras opciones del menú, utilice el botón de flecha hacia arriba (↑).



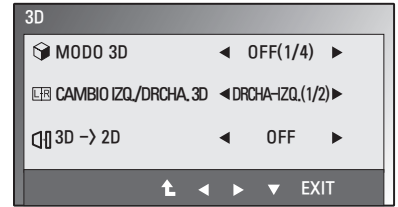
Las opciones de programa disponibles se describen a continuación.

Menú	Analogico	Digital	HDMI	Descripción
BRILLO	•	•	•	Sirve para ajustar el brillo de la pantalla.
RELACIÓN ORIGINAL	•	•	•	PANORÁMICO
				Sirve para cambiar al modo de pantalla completa en función de la señal de entrada de la imagen.
EFECTO COLOR 3D	•	•	•	ORIGINAL
				Sirve para restablecer la relación original de la señal de entrada de la imagen. * Esta función solo funciona si la resolución de entrada es inferior a la relación del monitor (16:9).
TEMPERAT.	•	•	•	PREDEF.
Permite seleccionar el color de la pantalla.				
<ul style="list-style-type: none"> • CALIENTE: define una temperatura de color cálida (más rojo) para la pantalla. • MEDIO: define una temperatura de color media para la pantalla. • FRÍO: define una temperatura de color fría (más azul) para la pantalla. 				
CONTRASTE	•	•	•	Sirve para ajustar el contraste de la pantalla.
NIVEL DE OSCURIDAD (Solo se admite en modo HDMI)			•	Puede establecer el nivel de compensación. Si selecciona ALTO, la pantalla tendrá más brillo; si selecciona BAJO, la pantalla se verá más oscura. <ul style="list-style-type: none"> • Offset (Compensación): como criterio para la señal de vídeo, es la pantalla más oscura que el monitor puede mostrar.
IDIOMA	•	•	•	Permite cambiar el idioma del menú.
SUPER ENERGY SAVING (SÚPER AHORRO DE ENERGÍA)	•	•	•	Permite establecer la función SUPER ENERGY SAVING (SÚPER AHORRO DE ENERGÍA).
FACTORY (FÁBRICA)	•	•	•	Permite restablecer los valores originales de fábrica.

- **Analogico**: entrada D-SUB (señal analógica).
- **Digital**: entrada DVI-D (señal digital).
- **HDMI**: entrada HDMI (señal digital).

Opciones de 3D (solo en modo 3D)

- 1 Pulse cualquier botón de la parte frontal del monitor para abrir el menú OSD **MONITOR SETUP (CONFIGURACIÓN DEL MONITOR)**.
- 2 Pulse el botón **3D** para mostrar las opciones del menú OSD.
- 3 Pulse los botones de la parte frontal del monitor para ajustar las opciones.
- 4 Seleccione **EXIT (SALIR)** para salir del menú OSD.
Para volver al menú superior o ajustar otras opciones del menú, utilice el botón de flecha hacia arriba (↑).



Las opciones de imagen disponibles se describen a continuación.

Menú	Descripción
MODO 3D	Permite seleccionar el formato de los datos de vídeo en 3D. (Habilitado solo para HDMI VIDEO TIMING [TIEMPO DE VÍDEO HDMI])
DOBLE LADO VERTICAL	Las imágenes a la izquierda y la derecha se disponen verticalmente en los laterales.
SUPERIOR & INFERIOR	Las imágenes a la izquierda y la derecha se disponen horizontalmente arriba y abajo.
LÍNEA ENTRELAZADA	Las imágenes a la izquierda y la derecha se organizan línea por línea.
OFF	Desactiva el modo 3D.
CAMBIO IZQ./DRCHA. 3D	Cambia el fotograma que se muestra para cada ojo.
DRCHA-IZQ.	Las líneas impares corresponden a la imagen derecha y las líneas pares a la imagen izquierda.
IZQ.-DRCHA.	Las líneas impares corresponden a la imagen izquierda y las líneas pares a la imagen derecha.
3D -> 2D	Convierte las imágenes 3D en 2D. (Habilitado solo para HDMI VIDEO TIMING [TIEMPO DE VÍDEO HDMI])
OFF	Muestra las imágenes en 3D.
ON	Muestra las imágenes en 2D.

! NOTA

- Modo 3D.

DOBLE LADO VERTICAL	SUPERIOR & INFERIOR	LÍNEA ENTRELAZADA
		

- Si la opción 3D seleccionada es incorrecta, es posible que las imágenes no se visualicen correctamente.

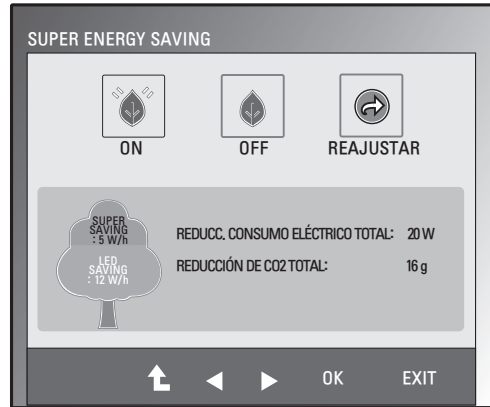
Opciones de volumen (solo compatible con el modo HDMI)

- 1 Pulse cualquier botón de la parte frontal del monitor para abrir el menú OSD **MONITOR SETUP (CONFIGURACIÓN DEL MONITOR)**.
- 2 Pulse el botón **VOLUME (VOLUMEN)** para mostrar las opciones del menú OSD.
- 3 Pulse los botones de la parte frontal del monitor para ajustar las opciones.
- 4 Seleccione **EXIT (SALIR)** para salir del menú OSD.
Para volver al menú principal o ajustar otras opciones del menú, utilice el botón de flecha hacia arriba (↑).



Opciones de SUPER ENERGY SAVING (SÚPER AHORRO DE ENERGÍA)

- 1 Pulse cualquier botón de la parte frontal del monitor para abrir el menú OSD **MONITOR SETUP (CONFIGURACIÓN DEL MONITOR)**.
- 2 Pulse el botón **MENU (MENÚ)** para mostrar las opciones del menú OSD.
- 3 Seleccione **SUPER ENERGY SAVING (SÚPER AHORRO DE ENERGÍA)** con los botones de la parte frontal del monitor y establezca las opciones.
- 4 Seleccione **EXIT (SALIR)** para salir del menú OSD. Para volver al menú principal o ajustar otras opciones del menú, utilice el botón de flecha hacia arriba (↑).



Las opciones de imagen disponibles se describen a continuación.

Menú	Descripción
ON	Habilita la función de eficiencia energética SUPER ENERGY SAVING (SÚPER AHORRO DE ENERGÍA) con la que puede ahorrar energía.
OFF	Deshabilita la función SUPER ENERGY SAVING (SÚPER AHORRO DE ENERGÍA).
REAJUSTAR	Reajusta los valores de las estimaciones de reducción del consumo de energía y de las emisiones de CO2.

! NOTA

- **REDUCC. CONSUMO ELÉCTRICO TOTAL:** determina la cantidad de energía que se puede ahorrar al utilizar el monitor.
- **REDUCCIÓN DE CO2 TOTAL:** establece el valor de REDUCC. CONSUMO ELÉCTRICO TOTAL en CO2.
- **SAVING DATA (DATOS DE AHORRO) (W/h)**

	546 mm (22 pulg.)	634 mm (25 pulg.)
SUPER SAVING (SÚPER AHORRO)	4 W/h	5 W/h
LED SAVING (AHORRO DE LED)	15 W/h	12 W/h

- Los datos de ahorro dependen del panel. Por lo tanto, estos valores deberían ser distintos en función del panel y según el distribuidor de paneles.
- LG ha calculado estos valores en función de **“broadcast video signal”** (señal de vídeo de emisión).
- LED SAVING (AHORRO DE LED) hace referencia a la cantidad de energía que se puede ahorrar si se utiliza un panel WLED en lugar de un panel CCFL.
- SUPER SAVING (SÚPER AHORRO) hace referencia a la cantidad de energía que se puede ahorrar con la función SUPER ENERGY SAVING (SÚPER AHORRO DE ENERGÍA).

SOLUCIÓN DE PROBLEMAS

Realice las comprobaciones siguientes antes de llamar al servicio técnico.

No aparece ninguna imagen	
¿El cable de alimentación de la pantalla está conectado?	<ul style="list-style-type: none"> • Compruebe que el cable de alimentación esté bien conectado a la toma de corriente.
¿La luz del indicador de encendido está encendida?	<ul style="list-style-type: none"> • Pulse el botón de encendido.
¿El monitor está encendido y el indicador de encendido en azul o verde?	<ul style="list-style-type: none"> • Ajuste el brillo y el contraste.
¿El indicador de encendido parpadea?	<ul style="list-style-type: none"> • Si la pantalla se encuentra en modo de ahorro de energía, intente mover el ratón o pulsar cualquier tecla del teclado para encender la pantalla. • Intente encender el PC.
¿Aparece el mensaje "SEÑAL FUERA DE RANGO" en la pantalla?	<ul style="list-style-type: none"> • Este mensaje aparece cuando la señal del PC (tarjeta de vídeo) se encuentra fuera del rango de frecuencia horizontal o vertical de la pantalla. Consulte la sección "Especificaciones" de este manual y vuelva a configurar la pantalla.
¿Aparece el mensaje "VERIFICAR CABLE DE SEÑAL" en la pantalla?	<ul style="list-style-type: none"> • Este mensaje aparece cuando el cable de señal entre el PC y la pantalla no está conectado. Compruebe el cable de señal y vuelva a intentarlo.

¿Aparece el mensaje "OSD BLOQUEADO" en la pantalla?	
¿Aparece el mensaje "OSD BLOQUEADO" al pulsar el botón MENU (MENÚ)?	<ul style="list-style-type: none"> • Puede bloquear los ajustes de control actuales para que no se puedan modificar sin querer. Puede desbloquear los controles del menú de visualización en pantalla en cualquier momento pulsando el botón MENU (MENÚ) durante varios segundos. A continuación, aparecerá el mensaje "OSD DESBLOQUEADO".

La imagen no se visualiza correctamente	
La posición de la pantalla es incorrecta.	<ul style="list-style-type: none"> • Pulse el botón AUTO para ajustar automáticamente la imagen de la pantalla según la configuración más adecuada.
En el fondo de la pantalla, se ven barras o rayas verticales.	<ul style="list-style-type: none"> • Pulse el botón AUTO para ajustar automáticamente la imagen de la pantalla según la configuración más adecuada.
Aparece ruido horizontal en cualquier imagen o los caracteres no se representan con claridad.	<ul style="list-style-type: none"> • Pulse el botón AUTO para ajustar automáticamente la imagen de la pantalla según la configuración más adecuada. • Vaya a Panel de control ► Pantalla ► Configuración y defina la resolución de pantalla recomendada o ajuste la imagen de la pantalla según la configuración más adecuada. Seleccione una calidad de color superior a 24 bits (color verdadero).

**PRECAUCIÓN**

- Vaya a **Panel de control ► Pantalla ► Configuración** y compruebe si se ha cambiado la frecuencia o la resolución. Si es así, vuelva a ajustar la tarjeta de vídeo según la resolución recomendada.
- Si no se selecciona la resolución recomendada (resolución óptima), las letras pueden aparecer borrosas y la pantalla atenuada, truncada o sesgada. Asegúrese de seleccionar la resolución recomendada.
- El método de configuración puede variar según el ordenador y el sistema operativo, por lo que es posible que la tarjeta de vídeo no admita la resolución mencionada. En este caso, póngase en contacto con el fabricante del ordenador o de la tarjeta de vídeo.

La imagen no se visualiza correctamente

El color de la pantalla es monocromo o anormal.	<ul style="list-style-type: none"> • Compruebe que el cable de señal esté bien conectado y utilice un destornillador para apretarlo si es necesario. • Asegúrese de que la tarjeta de vídeo esté bien insertada en la ranura. • Seleccione una calidad de color superior a 24 bits (color verdadero) en Panel de control ► Configuración.
La pantalla parpadea.	<ul style="list-style-type: none"> • Compruebe si la pantalla se encuentra en modo entrelazado y, en caso afirmativo, defina la resolución recomendada.

¿Aparece el mensaje "Unrecognized monitor, Plug&Play (VESA DDC) monitor found" (Monitor no reconocido; se ha encontrado un monitor Plug&Play [VESA DDC])?

¿Ha instalado el controlador de la pantalla?	<ul style="list-style-type: none"> • Asegúrese de instalar el controlador de la pantalla desde el CD (o disquete) del controlador de la pantalla que se entrega junto con la pantalla. También puede descargar el controlador desde nuestra página web: http://www.lg.com. • Asegúrese de comprobar que la tarjeta de vídeo admite la función Plug&Play.
--	--

SOLUCIÓN DE PROBLEMAS EN MODO 3D

Puedo ver un patrón parecido a aceite en movimiento en la pantalla cuando el monitor está apagado.	
<ul style="list-style-type: none"> Esto está causado por una interferencia de la luz externa con la capa de aire que hay entre la superficie LCD y el filtro 3D. Este patrón desaparece casi del todo cuando se vuelve a encender el monitor. 	
No puedo ver las imágenes en 3D correctamente	
Si no utiliza las gafas suministradas con el monitor,	<ul style="list-style-type: none"> Al visualizar las imágenes en 3D con este monitor, es muy importante que utilice las gafas suministradas con el monitor. Las gafas están diseñadas para compensar ópticamente el filtro 3D adherido a la superficie del monitor. Si utiliza unas gafas de otro fabricante, es posible que no pueda ver correctamente las imágenes en 3D en el monitor.
Si visualiza las imágenes en 3D fuera del ángulo o distancia de visión óptimo,	<ul style="list-style-type: none"> El ángulo de visión óptimo del monitor es de 12° en sentido vertical y de 80° en sentido horizontal, mientras que la distancia de visión óptima está entre 50 cm y 90 cm del monitor. Cuando se visualizan imágenes en 3D fuera del ángulo o distancia de visión óptimos, es posible que las imágenes aparezcan superpuestas o que no se vean correctamente en 3D.
Si no ha configurado la resolución,	<ul style="list-style-type: none"> Establezca la resolución máxima (1920 x 1080 @ 60 Hz) del monitor en los ajustes de pantalla. Es posible que el software 3D no funcione correctamente si no se establece la resolución máxima.
Si las imágenes del ojo izquierdo y del ojo derecho aparecen invertidas,	<ul style="list-style-type: none"> Las imágenes a rayas de las líneas con números impares son las que el ojo derecho ve en el monitor. Si solo ve las imágenes a rayas, pero no las imágenes en 3D, configure las imágenes del ojo derecho para que se muestren en las líneas con números impares cambiando la opción de reproducción o visualización del software 3D.
No puedo ver imágenes en 3D, solo en 2D.	<ul style="list-style-type: none"> Este monitor funciona tanto en modo 2D como 3D. Puede ver vídeos en 3D siempre que se hayan grabado en 3D. Si intenta ver imágenes 2D en 3D, es posible que no se visualicen correctamente o que las imágenes sean de poca calidad.
Si el TriDef 3D no funciona correctamente,	<ul style="list-style-type: none"> Los requisitos mínimos del sistema necesarios para ejecutar TriDef 3D son: <ul style="list-style-type: none"> » CPU de doble núcleo Intel® Core 2 Duo o AMD Athlon™ 64 X2 o superior » 1 GB de RAM » NVIDIA® GeForce® 8600 GT o ATI X1650 XT » 500 MB de espacio libre en disco » Windows® XP (SP2) (solo 32 bits), Windows® Vista (solo 32 bits) o Windows® 7 (32 o 64 bits) » Tarjeta de sonido compatible con DirectX 9.0c » Conexión a Internet » Unidad de DVD-ROM » Tarjeta de red » DirectX 9.0c

ESPECIFICACIONES

D2242P

ESPAÑOL

Pantalla	Tipo de pantalla	LCD de matriz activa y pantalla plana TFT de 54,6 cm (21,5 pulg.) Recubrimiento antirreflejante Tamaño diagonal visible: 54,6 cm
	Paso de píxeles	0,248 mm x 0,248 mm (paso de píxeles)
Entrada sincronizada	Frecuencia horizontal	De 30 kHz a 83 kHz (automática)
	Frecuencia vertical	De 56 Hz a 75 Hz (D-SUB, DVI-D) De 56 Hz a 61 Hz (HDMI)
	Forma de entrada	Sincronización independiente Digital
Entrada de vídeo	Entrada de señal	Conector DVI-D/conector D-SUB de 15 patillas (digital) Conector HDMI
	Forma de entrada	RGB analógica (0,7 Vp-p/75 ohmios), digital
Resolución	Máx.	D-SUB (analógica): 1920 x 1080 a 60 Hz DVI/HDMI (digital): 1920 x 1080 a 60 Hz
	Recomendada	VESA 1920 x 1080 a 60 Hz
Plug & Play	DDC 2B (analógica, digital, HDMI)	
Consumo de energía	Modo encendido: 34 W (típ.) Modo de inactividad: ≤ 0,5 W Modo apagado: ≤ 0,5 W	
Entrada de alimentación	100-240 V CA~, 50/60 Hz, 1,0 A	
Dimensiones (ancho x alto x profundo)	Soporte incluido	50,9 cm x 38,8 cm x 16,6 cm
	Soporte no incluido	50,9 cm x 32,2 cm x 5,8 cm
Peso	3,0 kg	
Rango de inclinación	De -5° a 15°	
Condiciones ambientales	Temperatura de funcionamiento	De 10 °C a 35 °C
	Humedad de funcionamiento	De 20 % a 80 %
	Temperatura de almacenamiento	De -10 °C a 60 °C
	Humedad de almacenamiento	De 5 % a 90 %, sin condensación
Base del soporte	Instalada (), desinstalada (O)	
Cable de alimentación	Tipo toma de pared	

Las especificaciones del producto que se indican anteriormente pueden cambiar sin previo aviso debido a una actualización de las funciones del producto.

ESPECIFICACIONES

D2542P

Pantalla	Tipo de pantalla	LCD de matriz activa y pantalla plana TFT de 63,4 cm (25 pulg.) Recubrimiento antirreflejante Tamaño diagonal visible: 63,4 cm
	Paso de píxeles	0,288 mm x 0,288 mm (paso de píxeles)
Entrada sincronizada	Frecuencia horizontal	De 30 kHz a 83 kHz (automática)
	Frecuencia vertical	De 56 Hz a 75 Hz (D-SUB, DVI-D) De 56 Hz a 61 Hz (HDMI)
	Forma de entrada	Sincronización independiente Digital
Entrada de vídeo	Entrada de señal	Conector DVI-D/conector D-SUB de 15 patillas (digital) Conector HDMI
	Forma de entrada	RGB analógica (0,7 Vp-p/75 ohmios), digital
Resolución	Máx.	D-SUB (analógica): 1920 x 1080 a 60 Hz DVI/HDMI (digital): 1920 x 1080 a 60 Hz
	Recomendada	VESA 1920 x 1080 a 60 Hz
Plug & Play	DDC 2B (analógica, digital, HDMI)	
Consumo de energía	Modo encendido: 39 W (típ.) Modo de inactividad: ≤ 0,5 W Modo apagado: ≤ 0,5 W	
Entrada de alimentación	100-240 V CA~, 50/60 Hz, 1,2 A	
Dimensiones (ancho x alto x profundo)	Soporte incluido	59,4 cm x 43,3 cm x 17,9 cm
	Soporte no incluido	59,4 cm x 37,1 cm x 6,1 cm
Peso	4,4 kg	
Rango de inclinación	De -5° a 15°	
Condiciones ambientales	Temperatura de funcionamiento	De 10 °C a 35 °C
	Humedad de funcionamiento	De 20 % a 80 %
	Temperatura de almacenamiento	De -10 °C a 60 °C
	Humedad de almacenamiento	De 5 % a 90 %, sin condensación
Base del soporte	Instalada (), desinstalada (O)	
Cable de alimentación	Tipo toma de pared	

Las especificaciones del producto que se indican anteriormente pueden cambiar sin previo aviso debido a una actualización de las funciones del producto.

Modos predefinidos (resolución)

Modos de pantalla (resolución)	Frecuencia horizontal (kHz)	Frecuencia vertical (Hz)	Polaridad (HV)	
720 x 400	31.468	70	-/+	
640 x 480	31.469	60	-/-	
640 x 480	37.500	75	-/-	
800 x 600	37.879	60	+/+	
800 x 600	46.875	75	+/+	
1024 x 768	48.363	60	-/-	
1024 x 768	60.123	75	+/+	
1152 x 864	67.500	75	+/+	
1280 x 1024	63.981	60	+/+	
1680 x 1050	65.290	60	-/+	
1920 x 1080	67.500	60	+/+	Modo recomendado

TIEMPO 3D HDMI

Formato 3D	Resolución	Frecuencia de actualización	Limitación
De un solo cuadro	1080 p	24 Hz	
De un solo cuadro	720 p	50/60 Hz	
Lado a lado (mitad)	1080 p	50/60 Hz	
Lado a lado (mitad)	1080 i	50/60 Hz	
Lado a lado (mitad)	720 p	50/60 Hz	
Arriba y abajo	1080 p	50/60 Hz	
Arriba y abajo	1080 p	24 Hz	
Arriba y abajo	720 p	50/60 Hz	

Indicador

Modo	Color de LED
Modo encendido	Azul
Modo de inactividad	Azul parpadeante
Modo apagado	Apagado

PRECAUCIONES QUE SE DEBEN TOMAR AL VER IMÁGENES EN 3D

- 1 Si ve imágenes en modo 3D durante un largo periodo de tiempo (jugando a juegos, viendo películas, etc.), es posible que se sienta mareado. Le recomendamos que descanse un rato después de ver vídeos en 3D durante una hora. (El tiempo que se tarda en sentir mareo varía en función de cada persona).
- 2 Vea las imágenes en 3D con el ángulo de visión óptimo y a la distancia recomendada del producto. En caso contrario, es posible que las imágenes en 3D aparezcan superpuestas o que no se vean correctamente.
- 3 Si ve imágenes en 3D a una distancia demasiado corta durante un largo periodo de tiempo, es posible que se sienta mareado o experimente visión borrosa. Utilice el dispositivo a la distancia recomendada.
- 4 Si está embarazada, es una persona mayor o tiene problemas cardíacos, le recomendamos que no vea imágenes en 3D. El motivo de esta recomendación es que las imágenes en 3D pueden provocar desorientación y confusión.
- 5 Las imágenes en 3D también pueden provocar mareos y vómitos cuando se está bajo los efectos del alcohol. En este caso, no vea imágenes en 3D.
- 6 Los padres o tutores de menores deben supervisarlos cuando vean imágenes en 3D porque es posible que no estén acostumbrados a la experiencia de visión en 3D y no sepan cómo afrontar los posibles riesgos.
- 7 No utilice las gafas 3D como gafas ordinarias, gafas de sol o anteojos. Esto podría empeorar su visión.
- 8 No guarde las gafas 3D en lugares con temperaturas extremadamente altas o bajas. Estas temperaturas extremas podrían deformar las gafas y estropearlas. No utilice las gafas 3D si están dañadas porque pueden hacer que su visión empeore o que sufra mareos.
- 9 Los cristales de las gafas 3D (capa polarizada) se rayan con facilidad. Utilice un paño suave y limpio para limpiarlos. No utilice ningún producto químico para limpiar los cristales.



PRECAUCIÓN

Advertencia sobre ataques de fotosensibilidad

- Algunos usuarios pueden sufrir un ataque u otros síntomas anormales cuando se exponen a una luz parpadeante o a un patrón determinado de un videojuego o una película. Si algún familiar suyo tiene antecedentes de epilepsia o ha sufrido algún tipo de ataque, consulte con su médico antes de ver imágenes en 3D. Si presenta alguno de los síntomas que se mencionan a continuación al ver imágenes en 3D, deje de verlas inmediatamente y consulte con su médico, aunque nunca antes haya tenido problemas médicos de este tipo.

Síntomas

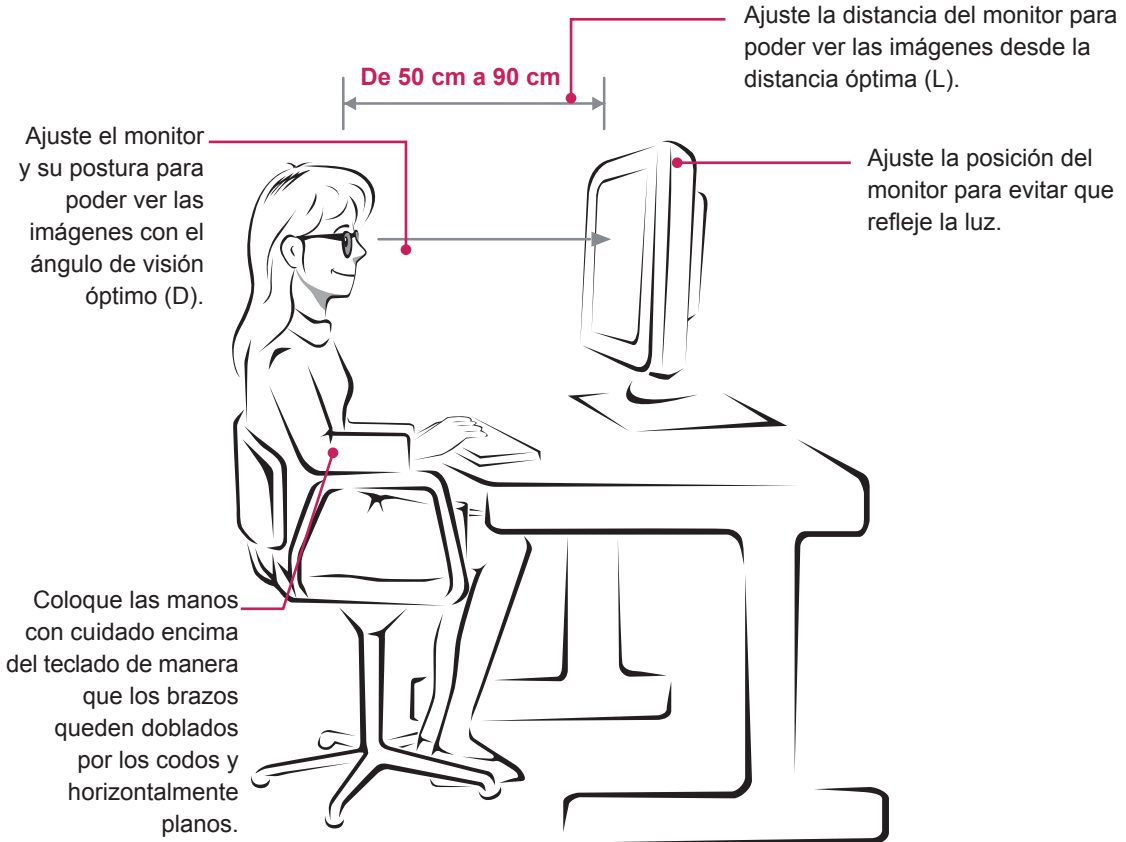
- Mareos, visión borrosa o tics faciales, movimientos involuntarios, espasmos, desmayos, confusión, desorientación y malestar.

Para evitar un ataque de fotosensibilidad, siga las instrucciones siguientes.

- No vea imágenes en 3D cuando esté cansado o enfermo.
- No vea imágenes en 3D durante un largo periodo de tiempo.
- Reduzca la profundidad de la imagen en 3D.

POSTURA CORRECTA

Adopte la postura correcta para utilizar el monitor.



Modo	Tamaño (pulgadas)	Distancia de visión óptima (L)	Ángulo de visión óptimo (D)
Al ver imágenes en 3D	54,6 cm/63,4 cm	De 50 cm a 90 cm	12°

Precauciones que se deben tomar al ver imágenes en 3D

- Póngase las gafas 3D suministradas con el monitor.
- Adopte la postura correcta.
- Respete la distancia y el ángulo óptimos para ver imágenes en 3D.
(Si ve las imágenes en 3D a una distancia demasiado corta, es posible que su visión empeore o que sufra mareos).



Asegúrese de leer las precauciones de seguridad antes de utilizar el producto. Guarde el CD con el manual del usuario en un lugar accesible para poder consultarlo en un futuro.

El número de serie y el modelo del equipo están situados en la parte posterior y en un lateral del mismo. Anótelos por si alguna vez necesita asistencia.

MODELO _____

N.º DE SERIE _____

ENERGY STAR is a set of power-saving guidelines issued by the U.S. Environmental Protection Agency (EPA).



As an ENERGY STAR Partner LGE U. S. A., Inc. has determined that this product meets the ENERGY STAR guidelines for energy efficiency.