

INSTRUKCJA OBSŁUGI

MONITOR KINOWY 3D

Przed rozpoczęciem korzystania z urządzenia należy uważnie przeczytać instrukcję obsługi. Po przeczytaniu warto ją zachować do dalszego wykorzystania.

MODEL MONITORA KINOWEGO 3D

D2242P

D2542P

SPIS TREŚCI

3 MONTAŻ I PRZYGOTOWANIE DO PRACY

- 3 Rozpakowywanie
- 4 Części i przyciski
- 6 Montaż monitora
 - 6 - Mocowanie podstawy
 - 6 - Odłączanie stopki podstawy od nóżki podstawy
 - 7 - Montaż na płaskiej powierzchni
 - 8 - Montaż na ścianie

10 KORZYSTANIE Z FUNKCJI MONITORA

- 10 Podłączanie do komputera
 - 10 - Połączenie D-SUB
 - 10 - Połączenie DVI-D
 - 10 - Połączenie HDMI

12 DOSTOSOWYWANIE USTAWIEŃ

- 12 Dostęp do głównego menu
- 13 Dostosowywanie ustawień
 - 13 - Ustawienia w menu
 - 14 - Ustawienia 3D (tylko w trybie 3D)
 - 14 - Ustawienia głośności (obsługiwane tylko w trybie HDMI)
 - 15 - Ustawienia SUPER ENERGY SAVING (OSZCZĘDZANIE ENERGII)

16 ROZWIĄZYWANIE PROBLEMÓW

18 ROZWIĄZYWANIE PROBLEMÓW ZWIĄZANYCH Z KORZYSTANIEM Z TRYBU 3D

19 DANE TECHNICZNE

- 21 Predefiniowane tryby (rozdzielczość)
- 21 TAKTOWANIE HDMI 3D
- 21 Wskaźnik

22 OSTRZEŻENIA DOTYCZĄCE OGLĄDANIA OBRAZÓW 3D

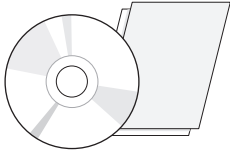
23 WŁAŚCIWA POSTAWA

- 23 Prawidłowa postawa podczas korzystania z monitora.
- 23 Ostrzeżenia dotyczące oglądania obrazów 3D

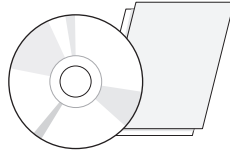
MONTAŻ I PRZYGOTOWANIE DO PRACY

Rozpakowywanie

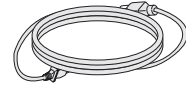
Zalecamy sprawdzenie, czy opakowanie zawiera poniższe elementy. Jeśli brak jakiegokolwiek elementu, należy skontaktować się ze sprzedawcą. Urządzenie i akcesoria pokazane na ilustracjach w tej instrukcji mogą się różnić wyglądem od zakupionych przez użytkownika.



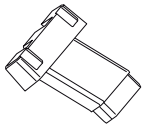
Płyta CD (instrukcja obsługi) / karta



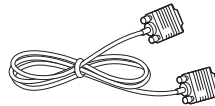
Płyta CD z oprogramowaniem TriDef 3D / Skrócona instrukcja obsługi



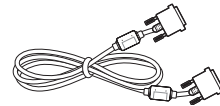
Przewód zasilający



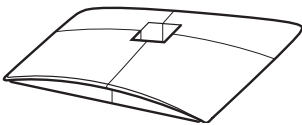
Nóżka podstawy



Przewód D-SUB
(Ten przewód sygnałowy mógł zostać podłączony do produktu przed dostarczeniem do sklepu).



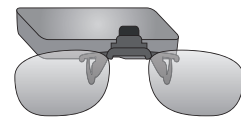
Przewód DVI-D
(ten przewód nie jest dołączany do produktu we wszystkich krajach)



Stopka podstawy



Okulary 3D (normalne)



Okulary 3D (z zatrzaskiem)



PRZESTROGA

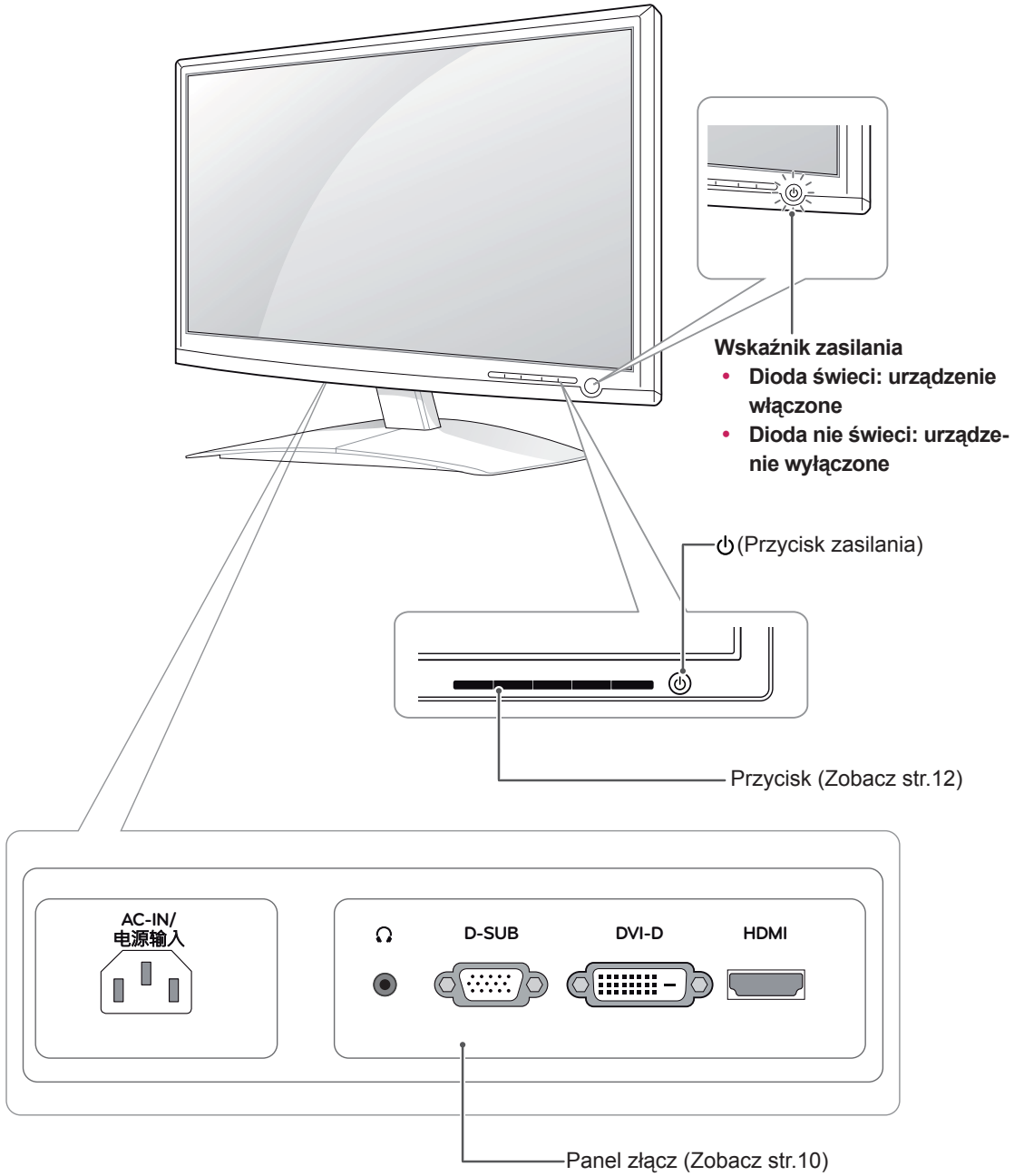
- Aby zapewnić maksymalne bezpieczeństwo i długi czas eksploatacji urządzenia, nie należy podłączać do niego żadnych niezatwierdzonych akcesoriów.
- Jakiegokolwiek szkody i obrażenia ciała spowodowane stosowaniem niezatwierdzonych akcesoriów nie są objęte gwarancją.



UWAGA

- Zawartość opakowania z produktem może się różnić w zależności od modelu.
- W związku z unowocześnieniem funkcji dane techniczne produktu i treść instrukcji obsługi mogą ulec zmianie bez wcześniejszego powiadomienia.
- Zaleca się korzystanie z ekranowanych przewodów sygnałowych (RGB / DVI) wyposażonych w rdzeń ferrytowy, aby uzyskać zgodność ze standardami oraz bezproblemową współpracę z niniejszym produktem.

Części i przyciski



Przycisk	Opis
MENU	Przejdź do głównego menu. (Zobacz str.13)
	OSD ZABLOKOWANE / ODBLOKOWANE Ta funkcja umożliwia zablokowanie bieżących ustawień sterowania, co pozwoli zapobiec ich przypadkowej zmianie. Naciśnij i przytrzymaj przez kilka sekund przycisk MENU. Zostanie wyświetlony komunikat „OSD ZABLOKOWANE”. Sterowanie menu ekranowym (OSD) można w dowolnym momencie odblokować, naciskając i przytrzymując przez kilka sekund przycisk MENU. Zostanie wyświetlony komunikat „OSD ODBLOKOWANE”.
	Przycisk SUPER ENERGY SAVING (OSZCZĘDZANIE ENERGII) Ten przycisk pozwala przejść do menu SUPER ENERGY SAVING. (Zobacz str.15)
3D	Ustawienia wyświetlania 3D. (Zobacz str.14)
AUTO (AUTOMATYCZNA KONFIGURACJA)	Dostosowując ustawienia wyświetlania, należy zawsze korzystać z funkcji AUTO w menu ekranowym ustawień monitora (wyłącznie w trybie analogowym)
	Najlepszy tryb wyświetlania 1920 x 1080 (D2242P/D2542P)
GŁOŚNOŚĆ (tylko w trybie HDMI)	Regulacja głośności monitora. (Zobacz str.14)
INPUT (ŹRÓDŁO)	Umożliwia wybór źródła sygnału wejściowego. <ul style="list-style-type: none"> W przypadku podłączenia co najmniej dwóch źródeł sygnału wejściowego można wybrać sygnał wejściowy (D-SUB/DVI/HDMI). W przypadku gdy podłączony jest tylko jedno źródło sygnału wejściowego, jest ono automatycznie wykrywane. Domyślne ustawienie to D-SUB.
EXIT (WYJŚCIE)	Wyjście z menu ekranowego.
⏻ (Przycisk zasilania)	Włączanie i wyłączenie zasilania.
	Wskaźnik zasilania Wskaźnik zasilania świeci na niebiesko światłem ciągłym, gdy urządzenie działa prawidłowo (jest włączone). Po przełączeniu urządzenia w tryb uśpienia, wskaźnik zasilania miga na niebiesko.

Montaż monitora

Mocowanie podstawy

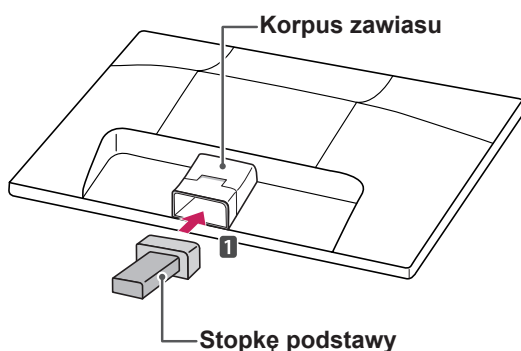
- 1 Połóż monitor ekranem do dołu na płaskiej i miękkiej powierzchni.



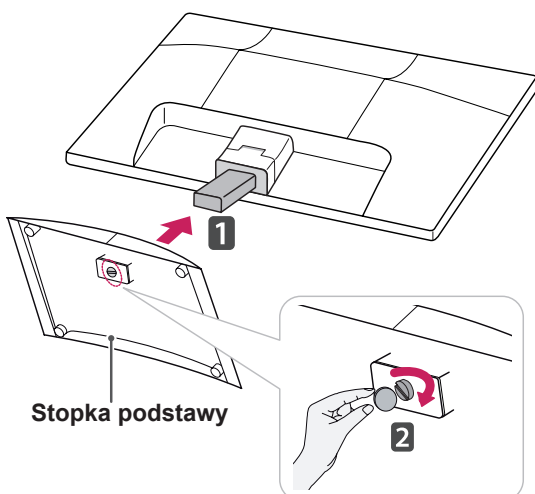
PRZESTROGA

Na powierzchni należy wcześniej ułożyć matę z pianki albo miękką tkaninę, aby zapobiec ewentualnym uszkodzeniom ekranu.

- 2 Zamocuj **stopkę podstawy** produktu, ustawiając ją w odpowiednim kierunku, w sposób przedstawiony na ilustracji. Dociskaj stopkę do czasu, aż usłyszysz charakterystyczne „kliknięcie”.

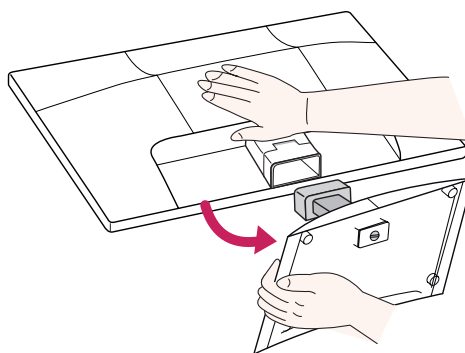


- 3 Zamontuj **stopkę podstawy** monitora i dokręć wkręt w prawą stronę za pomocą **monety**.

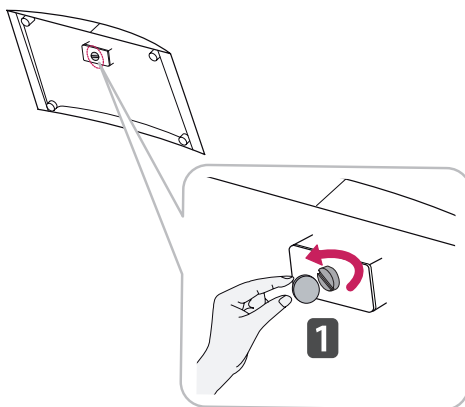


Odlączenie stopki podstawy od nóżki podstawy

- 1 Połóż monitor ekranem do dołu na płaskiej i miękkiej powierzchni.
- 2 Odlącz **stopkę podstawy** i **nóżkę podstawy** od monitora.



- 3 Odkręć wkręt **monetą** (obracając w lewą stronę), a następnie wysuń **stopkę podstawy** z **nóżki podstawy**.

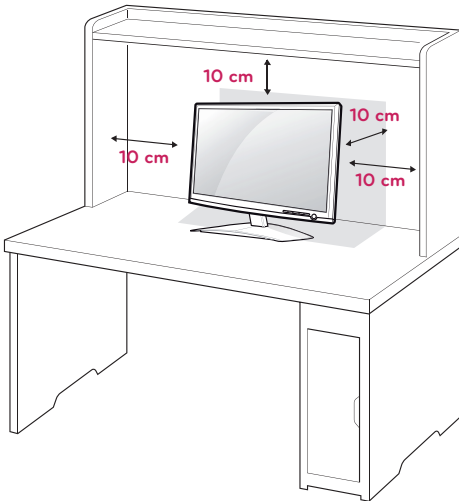


PRZESTROGA

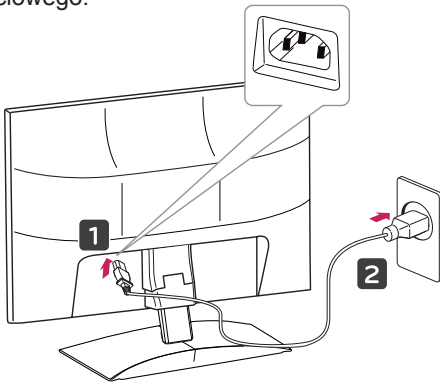
- Ta ilustracja przedstawia ogólny sposób podłączania. Wygląd zakupionego monitora może różnić się od przedstawionego na ilustracji.
- Produktu nie wolno przenosić do góry nogami, trzymając tylko za stopkę podstawy. Produkt może spaść i ulec uszkodzeniu lub spowodować obrażenia stóp.


Ustawienie na biurku

- 1 Podnieś monitor i ustaw go na biurku w pozycji pionowej. Następnie upewnij się, że pozostawiłeś wymagany do odpowiedniej wentylacji, przynajmniej 10-centymetrowy, odstęp z każdej strony.



- 2 Podłącz przewód zasilający do gniazdka sieciowego.



- 3 Naciśnij przycisk  (przycisk zasilania) na panelu przednim, aby włączyć zasilanie.



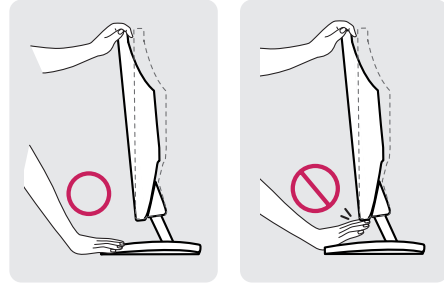
PRZESTROGA

Przed przeniesieniem monitora należy odłączyć przewód zasilający. Niezastosowanie się do tego zalecenia grozi porażeniem prądem.

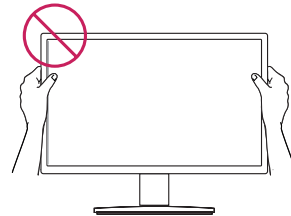


OSTRZEŻENIE

Podczas regulowania kąta nachylenia nie wolno trzymać dolnej części obudowy monitora w sposób przedstawiony na poniższej ilustracji, ponieważ grozi to urazem palców.

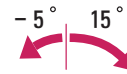


Podczas zmiany kąta nachylenia urządzenia, nie dotykaj ekranu ciekłokrystalicznego ani nie wywieraj nacisku na jego powierzchnię.



UWAGA

Przechył monitor pod kątem od +15 do -5 stopni w górę lub w dół, aby dostosować kąt nachylenia monitora do warunków i preferencji.



Przód

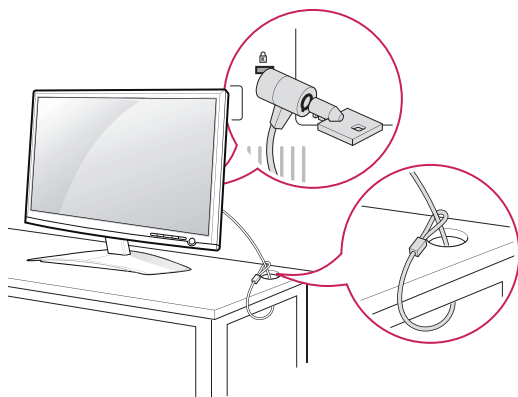


Tył

Korzystanie z systemu zabezpieczającego**Kensington**

Złącze systemu zabezpieczającego Kensington znajduje się z tyłu obudowy monitora. Więcej informacji na temat montażu zabezpieczenia i korzystania z niego można znaleźć w dołączonej do niego instrukcji obsługi albo na stronie <http://www.kensington.com>.

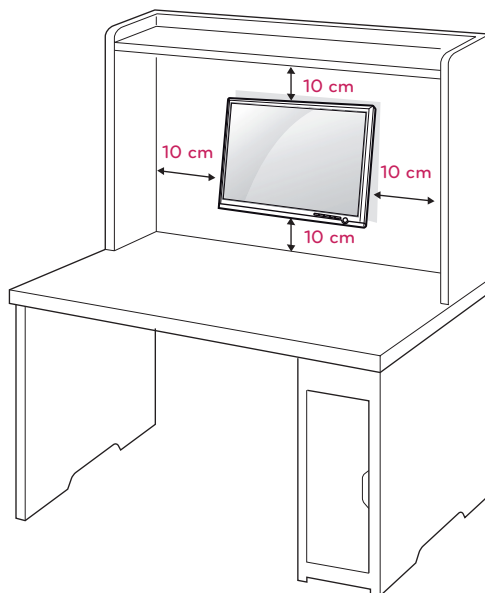
Za pomocą kabla systemu zabezpieczającego Kensington połącz monitor ze stolikiem.

**! UWAGA**

System zabezpieczający Kensington jest wyposażeniem dodatkowym. Można go nabyć w większości sklepów z artykułami RTV.

Montaż na ścianie

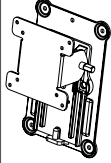
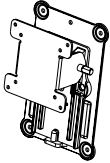
W celu zapewnienia właściwej wentylacji należy pozostawić po 10 cm wolnej przestrzeni ze wszystkich stron urządzenia, w tym również między urządzeniem a ścianą. Szczegółowe instrukcje montażu można uzyskać od sprzedawcy. Zalecamy też zapoznanie się z instrukcją montażu i konfiguracji opcjonalnego uchwyty ściennego o regulowanym nachyleniu.



W trakcie instalacji monitora na ścianie przy użyciu uchwyty montażowego (opcjonalnego) należy zachować ostrożność i precyzję, aby urządzenie nie spadło.

Przy zakupie zestawu do montażu ściennego prosimy kierować się poniższymi wskazówkami dot. standardu VESA:

- Do 784,8 mm (30,9 cala)
 - * Grubość podkładki do montażu ściennego: 2,6 mm
 - * Wkręt: Φ 4,0 mm x gwint 0,7 mm x długość 10 mm
- Od 787,4 mm (31,0 cala)
 - * Należy używać podkładek do montażu ściennego i wkrętów zgodnych ze standardem VESA.

Model	D2242P	D2542P
VESA (A x B)	75 x 75	100 x 200
Standard wkrętu	M4	M4
Liczba wkrętów	4	4
Uchwyt ścienny (opcjonalnie)	RW120 	RW120 



PRZESTROGA

- Przed rozpoczęciem przenoszenia lub montażu monitora należy najpierw odłączyć go od zasilania. Niezastosowanie się do tego zalecenia grozi porażeniem prądem.
- W przypadku montażu monitora na suficie lub pochylonej ścianie może on spaść, powodując poważne obrażenia ciała u osób znajdujących się w pobliżu.
- Do montażu należy użyć wyłącznie uchwytu ściennego dopuszczonego przez firmę LG do użytku z danym modelem. W razie potrzeby należy skonsultować się z lokalnym sprzedawcą lub technikiem.
- Nie wolno zbyt mocno dokręcać wkrętów, ponieważ może to doprowadzić do uszkodzenia monitora, a w efekcie do utraty gwarancji.
- Należy użyć wyłącznie ściennego uchwytu montażowego i wkrętów spełniających wymagania standardu VESA. Szkody i obrażenia ciała spowodowane niewłaściwym użytkowaniem lub zastosowaniem nieodpowiednich akcesoriów nie są objęte gwarancją.



UWAGA

- Należy używać wyłącznie wkrętów wymienionych w specyfikacji standardu VESA.
- W skład zestawu do montażu ściennego wchodzi instrukcja obsługi i niezbędne części.
- Uchwyt ścienny jest wyposażeniem dodatkowym. Dodatkowe akcesoria można nabyć u lokalnego sprzedawcy.
- Długość wkrętów może się różnić w zależności od modelu uchwytu ściennego. Należy użyć wkrętów o odpowiedniej długości.
- Więcej informacji można znaleźć w instrukcji dołączonej do zestawu do montażu ściennego.

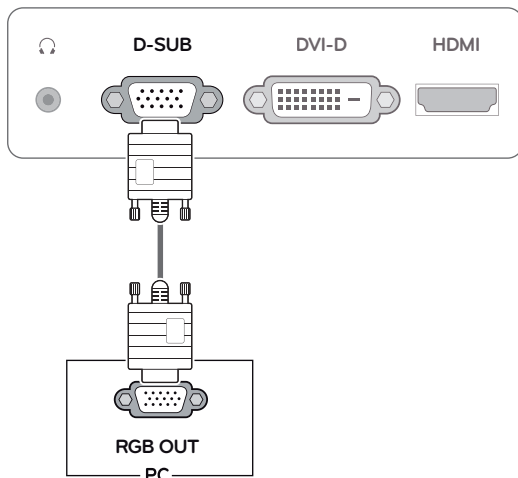
KORZYSTANIE Z FUNKCJI MONITORA

Podłączanie do komputera

- Monitor obsługuje funkcję Plug & Play*.
* Plug & Play: funkcja umożliwiająca komputerowi automatyczne rozpoznanie podłączonego urządzenia i włączenie go bez żadnego udziału użytkownika i bez konieczności konfigurowania ustawień.

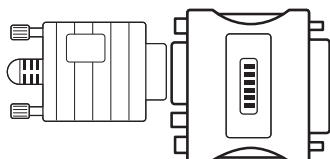
Połączenie D-SUB

To połączenie umożliwia przesyłanie analogowego sygnału wideo z komputera do monitora. Komputer i monitor należy połączyć za pomocą dołączonego w zestawie 15-stykowego przewodu D-Sub w sposób pokazany na poniższej ilustracji.



! UWAGA

- Korzystanie z przewodu sygnału wejściowego ze złączem D-Sub w przypadku komputerów Macintosh

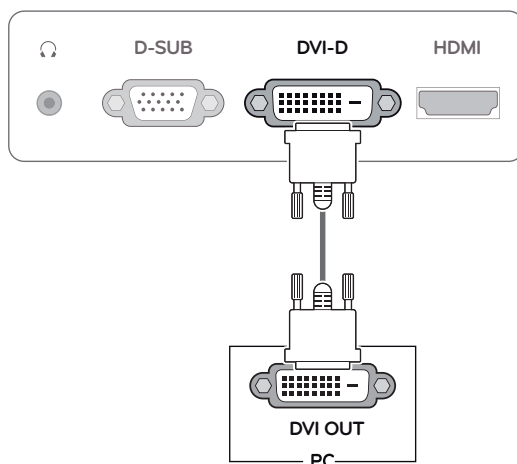


• Przejściówka do komputerów Mac

Użytkownicy komputerów Macintosh firmy Apple powinni skorzystać z osobnej przejściówki, pozwalającej na zmianę 15-stykowego złącza o wysokiej gęstości (3-rzędowego) D-SUB VGA dołączonego przewodu na 15-stykowe złącze 2-rzędowe.

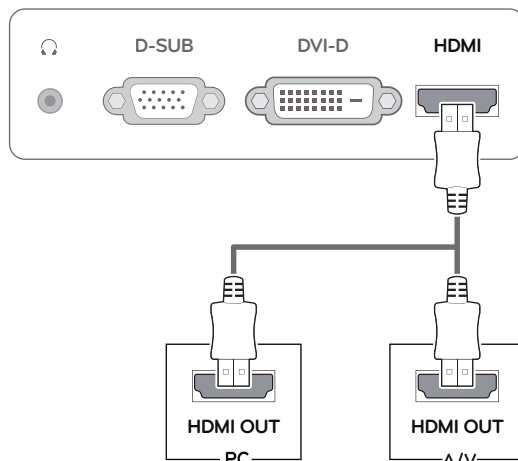
Połączenie DVI-D

To połączenie umożliwia przesyłanie cyfrowego sygnału wideo z komputera do monitora. Komputer i monitor należy połączyć za pomocą przewodu DVI w sposób pokazany na poniższej ilustracji.



Połączenie HDMI

To połączenie umożliwia przesyłanie cyfrowych sygnałów audio i wideo z komputera lub urządzenia audio-wideo do monitora. Komputer lub urządzenie audio-wideo i monitor należy połączyć za pomocą przewodu HDMI w sposób pokazany na poniższej ilustracji.



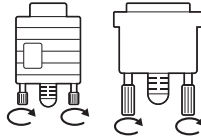
! UWAGA

- W przypadku korzystania z trybu HDMI PC może wystąpić problem ze zgodnością.



PRZESTROGA

- Podłącz wejściowy przewód sygnału i zamocuj go, dokręcając wkręty w prawą stronę.
- Nie wolno przyciskać palca do ekranu przez dłuższy czas. Może to doprowadzić do tymczasowych zakłóceń na pracy ekranu.
- W celu uniknięcia efektu wypalenia należy unikać wyświetlania na ekranie nieruchomych obrazów przez dłuższy czas. Jeżeli jest to możliwe, należy korzystać z wygaszacza ekranu.

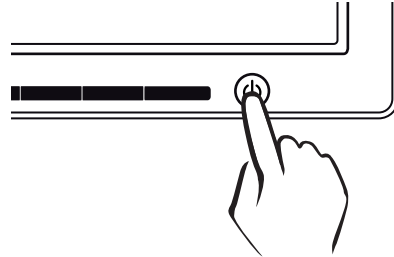


UWAGA

- W przypadku podłączania do monitora dwóch komputerów należy odpowiednio podłączyć do monitora przewody sygnałowe (D-SUB/DVI-D/HDMI).
- W przypadku włączenia monitora, gdy jego temperatura spadła, ekran może drgać. To normalne zjawisko.
- Na ekranie może pojawić się kilka czerwonych, zielonych lub niebieskich kropek. To normalne zjawisko.

Funkcja automatycznego ustawiania obrazu

Naciśnij przycisk zasilania na panelu przednim, aby włączyć zasilanie. Gdy monitor jest włączony, funkcja **automatycznego ustawiania obrazu** jest uruchamiana automatycznie. (Obsługiwane wyłącznie w trybie analogowym)



UWAGA

- **Funkcja automatycznego ustawiania obrazu**

Funkcja określa optymalne ustawienia wyświetlania. Po pierwszym podłączeniu monitora funkcja automatycznie określa optymalne ustawienia monitora dla poszczególnych sygnałów wejściowych. (Funkcja jest obsługiwana wyłącznie w trybie analogowym).

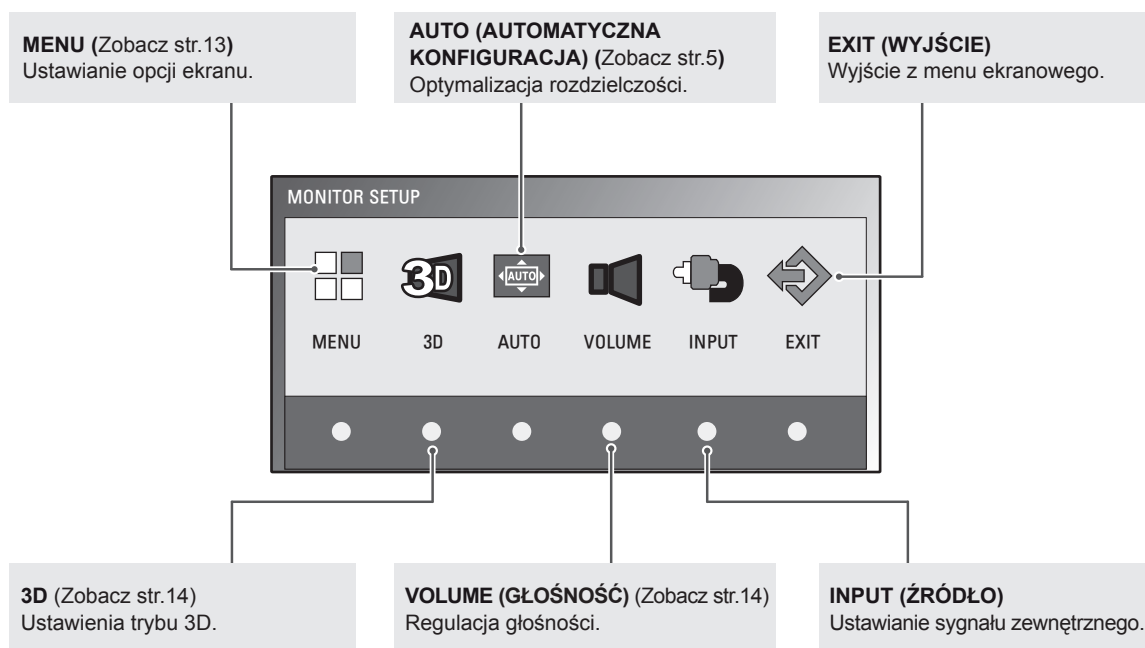
- **Funkcja automatycznej konfiguracji**

W przypadku problemów z rozmażanym obrazem/literami, drgającym obrazem lub pochylonym ekranem występujących podczas korzystania z urządzenia lub po zmianie rozdzielczości ekranu, należy nacisnąć przycisk funkcji AUTO (AUTOMATYCZNA KONFIGURACJA) w celu poprawy rozdzielczości. (Funkcja jest obsługiwana wyłącznie w trybie analogowym).

DOSTOSOWYWANIE USTAWIENÍ

Dostęp do głównego menu

- 1 Naciśnięcie któregoś z przycisków z przodu monitora spowoduje wyświetlenie menu ekranowego **MONITOR SETUP (USTAWIENIA MONITORA)**.
- 2 Naciśnij przycisk, aby otworzyć odpowiednią pozycję menu.
- 3 Zmieniaj ustawienia w menu, naciskając przyciski z przodu monitora.
Aby powrócić do wyższego poziomu menu lub ustawić inne pozycje menu, skorzystaj z przycisku strzałki w górę (↑).
- 4 Wybierz polecenie **EXIT (WYJŚCIE)**, aby opuścić menu ekranowe.



! UWAGA

W zależności od typu sygnału wejściowego dostępne mogą być różne menu.

- **Tryb D-SUB/DVI:** MENU, 3D, AUTO (AUTOMATYCZNA KONFIGURACJA), INPUT (ŹRÓDŁO), EXIT (WYJŚCIE)
- **Tryb HDMI:** MENU, 3D, VOLUME (GŁOŚNOŚĆ), INPUT (ŹRÓDŁO), EXIT (WYJŚCIE)

Dostosowywanie ustawień

Ustawienia w menu

- 1 Naciśnięcie któregoś z przycisków z przodu monitora spowoduje wyświetlenie menu ekranowego **MONITOR SETUP (USTAWIENIA MONITORA)**.
- 2 Naciśnij przycisk **MENU**, aby wyświetlić opcje menu ekranowego.
- 3 Ustaw opcje, naciskając przyciski z przodu monitora.
- 4 Wybierz polecenie **EXIT (WYJŚCIE)**, aby opuścić menu ekranowe.
Aby powrócić do wyższego poziomu menu lub ustawić inne pozycje menu, skorzystaj z przycisku strzałki w górę (↑).



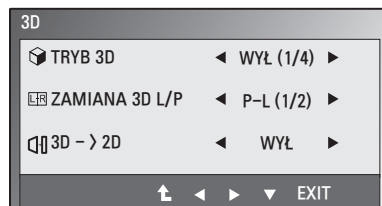
Poniżej zostały opisane dostępne ustawienia dotyczące programów.

Menu	Sygnal analogowy	Sygnal cyfrowy	HDMI	Opis
JASNOŚĆ	•	•	•	Dostosowanie jasności ekranu.
PROPORCJE OBRAZU	•	•	•	PANORAMA
				W zależności od sygnału wejściowego opcja przelączy do trybu pełnego ekranu.
EFEKT KOLORÓW 3D	•	•	•	ORYGINAŁ
				Zmiana proporcji obrazu sygnału wejściowego na oryginalny. * Funkcja działa jedynie, jeśli rozdzielczość sygnału wejściowego jest niższa niż proporcje obrazu monitora (16:9).
TEMP.BARW	•	•	•	UST.WST.
				Wybór koloru ekranu. • CIEPŁA : wybór ciepłej temperatury barwowej (więcej czerwieni) dla ekranu. • ŚREDNIA : wybór średniej temperatury barwowej dla ekranu. • ZIMNA : wybór zimnej temperatury barwowej dla ekranu (więcej niebieskiego).
				UST.UŻYT.
				• CZERWONY : wybór własnych ustawień poziomów czerwieni. • ZIEŁONY : wybór własnych ustawień poziomów zieleni. • NIEBIESKI : wybór własnych ustawień poziomów koloru niebieskiego.
KONTRAST	•	•	•	Dostosowanie kontrastu ekranu.
POZIOM CZERNI (Obsługiwany wyłącznie w trybie HDMI)			•	Umożliwia ustawienia poziomu przesunięcia. Wybór ustawienia „WYSOKI” powoduje, że ekran będzie jasny. Po wybraniu ustawienia „NISKI” ekran będzie ciemny. • Przesunięcie : w przypadku sygnału wideo ustawienie pozwala uzyskać możliwie najciemniejszy ekran monitora.
JĘZYK	•	•	•	Zmiana języka menu.
SUPER ENERGY SAVING (OSZCZĘDZANIE ENERGII)	•	•	•	Włączenie funkcji SUPER ENERGY SAVING (OSZCZĘDZANIE ENERGII).
USTAWIENIA FABRYCZNE	•	•	•	Przywracanie domyślnych ustawień fabrycznych monitora.

- **Sygnal analogowy**: sygnał wejściowy D-SUB (analogowy).
- **Sygnal cyfrowy**: sygnał wejściowy DVI-D (cyfrowy).
- **HDMI**: sygnał wejściowy HDMI (cyfrowy).

Ustawienia 3D (tylko w trybie 3D)

- 1 Naciśnięcie któregoś z przodu monitora spowoduje wyświetlenie menu ekranowego **MONITOR SETUP (USTAWIENIA MONITORA)**.
- 2 Naciśnij przycisk **3D**, aby wyświetlić opcje menu ekranowego.
- 3 Ustaw opcje, naciskając przyciski z przodu monitora.
- 4 Wybierz polecenie **EXIT (WYJŚCIE)**, aby opuścić menu ekranowe. Aby powrócić do wyższego poziomu menu lub ustawić inne pozycje menu, skorzystaj z przycisku strzałki w górę (↑).



Poniżej zostały opisane dostępne ustawienia dotyczące obrazu.

Menu	Opis	
TRYB 3D	Wybór formatu danych wideo 3D. (Dostępne tylko dla trybu HDMI VIDEO TIMING (TAKTOWANIE SYGNAŁU WIDEO HDMI))	
	SIDE BY SIDE	Obraz dla lewego i prawego oka jest wyświetlany w układzie prawo – lewo.
	TOP & BOTTOM	Obraz dla lewego i prawego oka jest wyświetlany w układzie góra – dół.
	LINE INTERLACED	Obraz dla lewego i prawego oka jest wyświetlany w układzie linia po linii.
	WYŁ	Wyłączenie trybu 3D.
ZAMIANA 3D L/P	Zamiana ramek wyświetlanych dla poszczególnych oczu.	
	P-L	Linie nieparzyste są wyświetlane jako obraz widoczny dla prawego oka, a linie parzyste — dla lewego.
	L-P	Linie nieparzyste są wyświetlane jako obraz widoczny dla lewego oka, a linie parzyste — dla prawego.
3D -> 2D	Przekształcenie obrazów 3D na 2D. (Dostępne tylko dla trybu HDMI VIDEO TIMING (TAKTOWANIE SYGNAŁU WIDEO HDMI))	
	WYŁ	Wyświetlanie obrazów w formacie 3D.
	WŁ	Wyświetlanie obrazów w formacie 2D.

! UWAGA

- Tryb 3D.

SIDE BY SIDE	TOP & BOTTOM	LINE INTERLACED

- Jeśli wybrana zostanie nieprawidłowa opcja 3D, obrazy mogą nie być wyświetlane prawidłowo.

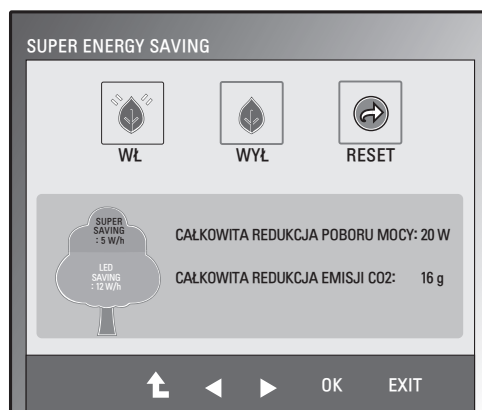
Ustawienia głośności (obsługiwane tylko w trybie HDMI)

- 1 Naciśnięcie któregoś z przodu monitora spowoduje wyświetlenie menu ekranowego **MONITOR SETUP (USTAWIENIA MONITORA)**.
- 2 Naciśnij przycisk **VOLUME (GŁOŚNOŚĆ)**, aby wyświetlić opcje menu ekranowego.
- 3 Ustaw opcje, naciskając przyciski z przodu monitora.
- 4 Wybierz polecenie **EXIT (WYJŚCIE)**, aby opuścić menu ekranowe. Aby powrócić do wyższego poziomu menu lub ustawić inne pozycje menu, skorzystaj z przycisku strzałki w górę (↑).



Ustawienia SUPER ENERGY SAVING (OSZCZĘDZANIE ENERGII)

- 1 Naciśnięcie któregokolwiek przycisku z przodu monitora spowoduje wyświetlenie menu ekranowego **MONITOR SETUP (USTAWIENIA MONITORA)**.
- 2 Naciśnij przycisk **MENU**, aby wyświetlić opcje menu ekranowego.
- 3 Naciskając przyciski z przodu monitora, wybierz opcję **SUPER ENERGY SAVING (OSZCZĘDZANIE ENERGII)** i ustaw opcje.
- 4 Wybierz polecenie **EXIT (WYJŚCIE)**, aby opuścić menu ekranowe.
Aby powrócić do wyższego poziomu menu lub ustawić inne pozycje menu, skorzystaj z przycisku strzałki w górę (↑).



Poniżej zostały opisane dostępne ustawienia dotyczące obrazu.

Menu	Opis
WŁ	Włączenie funkcji oszczędzania energii SUPER ENERGY SAVING.
WYŁ	Wyłączenie funkcji SUPER ENERGY SAVING.
RESET	Zresetowanie szacunkowych wartości całkowitej redukcji poboru mocy i emisji CO2.

! UWAGA

- **CAŁKOWITA REDUKCJA POBORU MOCY:** licznik informujący o ilości energii zaoszczędzonej podczas korzystania z tego monitora.
- **CAŁKOWITA REDUKCJA EMISJI CO2:** licznik informujący o ilości dwutlenku węgla, który nie musiał zostać wyemitowany w atmosferę podczas korzystania z tego monitora.
- **IŁOŚĆ OSZCZĘDZANEJ ENERGII (W/godz.)**

	546 mm (22 cale)	634 mm (25 cale)
SUPER SAVING (OSZCZĘDZANIE ENERGII)	4 W/h	5 W/h
LED SAVING (OSZCZĘDZANIE ENERGII LED)	15 W/h	12 W/h

- Zaoszczędzone wartości różnią się w zależności od panelu. Z tego powodu powyższe wartości będą inne dla każdego rozmiaru i dostawcy panelu.
- LG zlicza te wartości na podstawie “**odbieranego sygnału wideo**”.
- Oszczędzanie energii LED(LED Saving) oznacza ilość zaoszczędzonej energii podczas korzystania z panelu WLED zamiast panelu CCFL.
- Oszczędzanie energii (Super Saving) oznacza ilość energii zaoszczędzonej w trakcie korzystania z funkcji SUPER ENERGY SAVING.

ROZWIĄZYWANIE PROBLEMÓW

Przed zgłoszeniem się do działu pomocy technicznej zapoznaj się z następującymi punktami.

Brak obrazu	
Czy przewód zasilający jest podłączony?	<ul style="list-style-type: none"> • Sprawdź, czy przewód zasilający jest prawidłowo podłączony do gniazdka ściennego.
Czy wskaźnik zasilania świeci się?	<ul style="list-style-type: none"> • Naciśnij przycisk zasilania.
Czy urządzenie jest zasilane, a wskaźnik zasilania świeci kolorem niebieskim lub zielonym?	<ul style="list-style-type: none"> • Wyreguluj jasność i kontrast.
Czy wskaźnik zasilania miga?	<ul style="list-style-type: none"> • Jeśli urządzenie jest w trybie oszczędzania energii, spróbuj poruszyć myszką lub nacisnąć dowolny przycisk na klawiaturze. • Spróbuj włączyć komputer.
Czy na ekranie jest wyświetlany komunikat „POZA ZAKRESEM PRACY”?	<ul style="list-style-type: none"> • Komunikat o tej treści jest wyświetlany, gdy sygnał z karty graficznej komputera leży poza zakresem pionowej lub poziomej częstotliwości urządzenia. Zapoznaj się z sekcją „Dane techniczne” w tej instrukcji obsługi i ponownie skonfiguruj wyświetlacz.
Czy na ekranie jest wyświetlany komunikat „SPRAWDŹ PRZEWÓD SYGNAŁOWY”?	<ul style="list-style-type: none"> • Komunikat o tej treści jest wyświetlany, gdy przewód sygnałowy między komputerem a urządzeniem nie jest podłączony. Sprawdź połączenie przewodu sygnałowego i spróbuj ponownie.

Czy na ekranie jest wyświetlany komunikat „OSD ZABLOKOWANE”?	
Czy po naciśnięciu przycisku MENU wyświetlany jest komunikat „OSD ZABLOKOWANE”?	<ul style="list-style-type: none"> • Bieżące ustawienia sterowania można zabezpieczyć, co pozwoli zapobiec przypadkowej zmianie ustawień. Elementy sterowania OSD można w dowolnej chwili odblokować, naciskając przez kilka sekund przycisk MENU; wyświetlony zostanie komunikat „OSD ODBLOKOWANE”.

Nieprawidłowy obraz na wyświetlaczu	
Niewłaściwe położenie obrazu na wyświetlaczu.	<ul style="list-style-type: none"> • Naciśnij przycisk AUTO (AUTOMATYCZNA KONFIGURACJA), aby automatycznie dostosować wyświetlany obraz w sposób optymalny.
W tle ekranu są widoczne pionowe pasy lub linie.	<ul style="list-style-type: none"> • Naciśnij przycisk AUTO (AUTOMATYCZNA KONFIGURACJA), aby automatycznie dostosować wyświetlany obraz w sposób optymalny.
Poziome zniekształcenia widoczne na obrazie lub znakach powodują, że obraz nie jest wyraźny.	<ul style="list-style-type: none"> • Naciśnij przycisk AUTO (AUTOMATYCZNA KONFIGURACJA), aby automatycznie dostosować wyświetlany obraz w sposób optymalny. • Otwórz kolejno Panel sterowania ► Ekran Ustawienia i zmień rozdzielczość na zalecaną lub wybierz optymalne ustawienie wyświetlania. Wybierz ustawienie kolorów wyższe niż 24 bity (True Color).

**PRZESTROGA**

- Otwórz kolejno **Panel sterowania ► Ekran ► Ustawienia** i sprawdź, czy częstotliwość lub rozdzielczość została zmieniona. Jeśli tak, dostosuj kartę graficzną do zalecanej rozdzielczości.
- Jeśli zalecana rozdzielczość (optymalna rozdzielczość) nie została wybrana, litery mogą być rozmyte, a ekran przyciemniony, obciążony lub nachylony. Wybierz zalecaną rozdzielczość.
- Sposób wyboru ustawień może różnić się w zależności od komputera i systemu operacyjnego; wyższa rozdzielczość może nie być obsługiwana przez kartę graficzną. W takim przypadku należy skonsultować się z producentem komputera lub karty graficznej.

Nieprawidłowy obraz na wyświetlaczu

Kolory na ekranie są nietypowe lub obraz jest monochromatyczny.

- Sprawdź, czy przewód sygnałowy jest prawidłowo podłączony. W razie potrzeby dokręć go, korzystając ze śrubokręta.
- Sprawdź, czy karta graficzna jest prawidłowo umieszczona w gnieździe.
- Otwórz kolejno **Panel sterowania ► Ustawienia** i wybierz ustawienie kolorów wyższe niż 24 bity (True Color).

Ekran miga.

- Sprawdź, czy dla ekranu został wybrany tryb z przeplotem. Jeśli tak, zmień go na zalecaną rozdzielczość.

Czy na ekranie jest wyświetlany komunikat „Unrecognized monitor, Plug&Play (VESA DDC) monitor found” (Znaleziono nieznaną monitor Plug&Play (VESA DDC))?

Czy na komputerze zainstalowano sterowniki wyświetlacza?

- Zainstaluj sterownik urządzenia z płyty CD (lub dyskietki) ze sterownikami dołączonej do urządzenia. Możesz także pobrać sterownik z naszej strony internetowej: <http://www.lg.com>.
- Sprawdź, czy karta graficzna obsługuje funkcję Plug&Play.

ROZWIĄZYWANIE PROBLEMÓW ZWIĄZANYCH Z KORZYSTANIEM Z TRYBU 3D

Po wyłączeniu monitora widzę na nim wirujący, rozmazany wzór.

- To zjawisko jest spowodowane padaniem światła zewnętrznego na warstwę powietrza między powierzchnią LCD a filtrem 3D.
Wzór staje się niemal niewidoczny po włączeniu urządzenia.

Obraz 3D nie jest prawidłowo widoczny

Jeśli nie korzystasz z okularów dostarczonych z monitorem:	<ul style="list-style-type: none"> Podczas oglądania obrazów 3D na tym monitorze należy koniecznie korzystać z okularów dostarczonych wraz z monitorem. Okulary zostały zaprojektowane tak, aby uzupełniać optycznie działanie filtra 3D zamontowanego na powierzchni monitora. W przypadku korzystania z okularów innych producentów obraz 3D na monitorze może nie być widoczny we właściwy sposób.
Jeśli oglądasz obrazy 3D pod kątem innym niż optymalny lub w odległości innej niż optymalna:	<ul style="list-style-type: none"> Optymalny kąt oglądania wynosi dla monitora 12° w pionie i 80° w poziomie; optymalna odległość oglądania wynosi od 50 do 90 cm od monitora. Jeśli oglądasz obrazy 3D pod innym kątem lub w innej odległości, obrazy mogą nakładać się na siebie lub efekty 3D mogą nie być prawidłowo widoczne.
Jeśli rozdzielczość nie została ustawiona:	<ul style="list-style-type: none"> Wybierz w ustawieniach ekranu maksymalną rozdzielczość monitora (1920 x 1080 przy częstotliwości 60 Hz). Oprogramowanie 3D może nie działać prawidłowo, jeśli nie zostanie wybrana maksymalna rozdzielczość.
Jeśli obrazy widziane lewym i prawym okiem są odwrócone:	<ul style="list-style-type: none"> Obrazy w liniach nieparzystych to te, które prawe oko widzi na monitorze. Jeśli widzisz jedynie pasy obrazów, a nie obrazy 3D, ustaw obrazy dla prawego oka tak, aby były wyświetlane w liniach nieparzystych, zmieniając opcję odtwarzacza lub przeglądarki w oprogramowaniu 3D.
Zamiast obrazu 3D widzę obraz 2D:	<ul style="list-style-type: none"> Ten monitor działa zarówno w trybie 2D, jak i 3D. Filmy stworzone z myślą o odtwarzaniu w technologii 3D można oglądać w trybie 3D. Podczas próby wyświetlenia obrazów 2D w trybie 3D obrazy mogą nie zostać wyświetlone prawidłowo lub jakość obrazu może być niska.
Jeśli oprogramowanie „TriDef 3D” nie działa prawidłowo:	<ul style="list-style-type: none"> Minimalne wymagania sprzętowe programu „TriDef 3D”: <ul style="list-style-type: none"> » Dwurdzeniowy procesor Intel® Core 2 Duo lub AMD Athlon™ 64 X2 (lub szybszy) » 1 GB pamięci RAM » Karta graficzna NVIDIA® GeForce® 8600 GT lub ATI X1650 XT » 500 MB wolnego miejsca na dysku » System operacyjny Windows® XP (SP2) (tylko wersja 32-bitowa), Windows® Vista (tylko wersja 32-bitowa) lub Windows® 7 (wersja 32-bitowa lub 64-bitowa) » Karta dźwiękowa zgodna ze standardem DirectX 9.0c » Połączenie z Internetem » Napęd DVD-ROM » Karta sieciowa » Oprogramowanie DirectX 9.0c

DANE TECHNICZNE

D2242P

Wyświetlacz	Typ ekranu	Płaski panel z aktywną matrycą — TFT LCD, 54,6 cm (21,5 cale) Powłoka antyrefleksyjna Przekątna obszaru widzialnego: 54,6 cm
	Odległość między pikselami	0,248 mm x 0,248 mm (odległość między pikselami)
Synchronizacja sygnału wejściowego	Częstotliwość pozioma	30 kHz do 83 kHz (automatyczna)
	Częstotliwość pionowa	56 Hz do 75 Hz (D-SUB, DVI-D) 56 Hz do 61 Hz (HDMI)
	Format sygnału wejściowego	Osobna synchronizacja Cyfrowy
Sygnał wejściowy wideo	Wejście sygnału	15-stykowe złącze D-SUB / DVI-D (cyfrowe) Złącze HDMI
	Format sygnału wejściowego	Analogowy RGB (0,7 Vpp/ 75 omów), cyfrowy
Rozdzielczość	Maks.	D-SUB (analogowy): 1920 x 1080 (60 Hz) DVI/HDMI (cyfrowy): 1920 x 1080 (60 Hz)
	Zalecana	VESA 1920 x 1080 (60 Hz)
Plug & Play	DDC 2B (analogowy, cyfrowy, HDMI)	
Zużycie energii	Tryb włączony: 34 W (typ.) Tryb uśpienia: ≤ 0,5 W Tryb wyłączony ≤ 0,5 W	
Zasilanie	Prąd zmienny, 100-240 V, ~50/60 Hz, 1,0 A	
Wymiary (szerokość x wysokość x głębokość)	Z podstawą	50,9 cm x 38,8 cm x 16,6 cm
	Bez podstawy	50,9 cm x 32,2 cm x 5,8 cm
Waga	3,0 kg	
Zakres nachylenia	-5° do 15°	
Zalecane warunki	Temperatura w miejscu eksploatacji	10 °C do 35 °C
	Wilgotność w miejscu eksploatacji	20 % do 80 %
	Temperatura w miejscu przechowywania	-10 °C do 60 °C
	Wilgotność w miejscu przechowywania	5 % do 90 % (bez kondensacji)
Stopka podstawy	Zamontowana (), Zdemontowana (O)	
Przewód zasilający	Rodzaj gniazdka elektrycznego	

W związku z unowocześnieniem funkcji dane techniczne produktu mogą ulec zmianie bez wcześniejszego powiadomienia.

DANE TECHNICZNE

D2542P

POLSKI

Wyświetlacz	Typ ekranu	Płaski panel z aktywną matrycą — TFT LCD, 63,4 cm (25 cale) Powłoka antyrefleksyjna Przekątna obszaru widzialnego: 63,4 cm
	Odległość między pikselami	0,288 mm x 0,288 mm (odległość między pikselami)
Synchronizacja sygnału wejściowego	Częstotliwość pozioma	30 kHz do 83 kHz (automatyczna)
	Częstotliwość pionowa	56 Hz do 75 Hz (D-SUB, DVI-D) 56 Hz do 61 Hz (HDMI)
	Format sygnału wejściowego	Osobna synchronizacja Cyfrowy
Sygnał wejściowy wideo	Wejście sygnału	15-stykowe złącze D-SUB / DVI-D (cyfrowe) Złącze HDMI
	Format sygnału wejściowego	Analogowy RGB (0,7 Vpp/ 75 omów), cyfrowy
Rozdzielczość	Maks.	D-SUB (analogowy): 1920 x 1080 (60 Hz) DVI/HDMI (cyfrowy): 1920 x 1080 (60 Hz)
	Zalecana	VESA 1920 x 1080 (60 Hz)
Plug & Play	DDC 2B (analogowy, cyfrowy, HDMI)	
Zużycie energii	Tryb włączony: 39 W (typ.) Tryb uśpiania: ≤ 0,5 W Tryb wyłączony ≤ 0,5 W	
Zasilanie	Prąd zmienny, 100-240 V, ~50/60 Hz, 1,2 A	
Wymiary (szerokość x wysokość x głębokość)	Z podstawą	59,4 cm x 43,3 cm x 17,9 cm
	Bez podstawy	59,4 cm x 37,1 cm x 6,1 cm
Waga	4,4 kg	
Zakres nachylenia	-5° do 15°	
Zalecane warunki	Temperatura w miejscu eksploatacji	10 °C do 35 °C
	Wilgotność w miejscu eksploatacji	20 % do 80 %
Zalecane warunki	Temperatura w miejscu przechowywania	-10 °C do 60 °C
	Wilgotność w miejscu przechowywania	5 % do 90 % (bez kondensacji)
Stopka podstawy	Zamontowana (), Zdemontowana (O)	
Przewód zasilający	Rodzaj gniazdka elektrycznego	

W związku z unowocześnieniem funkcji dane techniczne produktu mogą ulec zmianie bez wcześniejszego powiadomienia.

Predefiniowane tryby (rozdzielczość)

Tryby wyświetlania (rozdzielczość)	Częstotliwość pozioma (kHz)	Częstotliwość pionowa (Hz)	Polaryzacja (poz./pion.)	
720 x 400	31.468	70	-/+	
640 x 480	31.469	60	-/-	
640 x 480	37.500	75	-/-	
800 x 600	37.879	60	+/+	
800 x 600	46.875	75	+/+	
1024 x 768	48.363	60	-/-	
1024 x 768	60.123	75	+/+	
1152 x 864	67.500	75	+/+	
1280 x 1024	63.981	60	+/+	
1680 x 1050	65.290	60	-/+	
1920 x 1080	67.500	60	+/+	Zalecany tryb

TAKTOWANIE HDMI 3D

Format 3D	Rozdzielczość	Częstotliwość odświeżania	Ograniczenia
Frame Packing	1080 p	24 Hz	
Frame Packing	720 p	50/60 Hz	
Side-by-Side (Half)	1080 p	50/60 Hz	
Side-by-Side (Half)	1080 i	50/60 Hz	
Side-by-Side (Half)	720 p	50/60 Hz	
Top and Bottom	1080 p	50/60 Hz	
Top and Bottom	1080 p	24 Hz	
Top and Bottom	720 p	50/60 Hz	

Wskaźnik

Tryb	Kolor diody LED
Tryb włączony	Niebieski
Tryb uśpienia	Miga na niebiesko
Tryb wyłączony	Wyłączona

OSTRZEŻENIA DOTYCZĄCE OGLĄDANIA OBRAZÓW 3D

- 1 Oglądanie obrazu trójwymiarowego przez dłuższy czas (gra w gry, oglądanie filmów itp.) może powodować zawroty głowy. Zalecamy, aby po godzinie oglądania obrazów w trybie 3D przerwać oglądanie i odpocząć. (Czas, przez jaki odczuwa się zawroty głowy, może być różny u różnych osób).
- 2 Obrazy 3D należy oglądać pod optymalnym kątem i w zalecanej odległości od produktu. W przeciwnym razie obrazy 3D mogą sprawiać wrażenie nakładających się na siebie lub mogą nie być prawidłowo widoczne.
- 3 Oglądanie obrazu trójwymiarowego przez dłuższy czas przy nadmiernym zbliżeniu do ekranu może powodować zawroty głowy oraz rozmazane widzenie. Zalecamy korzystanie z urządzenia w zalecanej odległości.
- 4 Kobiety w ciąży, osoby starsze oraz z chorobami serca nie powinny oglądać obrazów 3D, ponieważ może to powodować zaburzenia orientacji.
- 5 Obrazy 3D mogą także wywołać nudności lub wymioty u osób pod wpływem alkoholu. W takim przypadku nie należy oglądać obrazów 3D.
- 6 Rodzice/opiekunowie powinni nadzorować dzieci oglądające obrazy 3D, ponieważ mogą one nie być do tego przyzwyczajone oraz nie posiadać wiedzy na temat sposobów radzenia sobie z ryzykiem, jakie wiąże się z oglądaniem obrazów 3D.
- 7 Nie należy używać okularów 3D zamiast okularów tradycyjnych, przeciwsłonecznych ani ochronnych. Może to spowodować pogorszenie wzroku.
- 8 Okularów 3D nie należy przechowywać w miejscach bardzo nagranych ani zimnych. Mogłoby to spowodować zmianę kształtu okularów i w konsekwencji ich uszkodzenie. Nie należy używać uszkodzonych okularów 3D, ponieważ może to spowodować pogorszenie wzroku oraz zawroty głowy.
- 9 Okulary 3D (polaryzowaną powłokę) łatwo zarysować. Okulary należy czyścić czystą, miękką szmatką. Nie należy czyścić okularów chemicznymi środkami czyszczącymi.



PRZESTROGA

Ostrzeżenie dotyczące ryzyka ataku epilepsji

- Niektóre osoby mogą doznać ataku epilepsji lub innych nietypowych symptomów w wyniku wystawienia na migotanie światła lub określone wzorce w grach wideo lub filmach. Jeśli wśród członków rodziny występowała epilepsja lub innego rodzaju ataki, przed rozpoczęciem oglądania obrazów 3D należy skontaktować się z lekarzem. W przypadku wystąpienia któregośkolwiek z poniższych objawów podczas oglądania obrazów 3D należy natychmiast przerwać oglądanie i skonsultować się z lekarzem, nawet jeśli wcześniej tego rodzaju problemy nie występowały.

Objawy

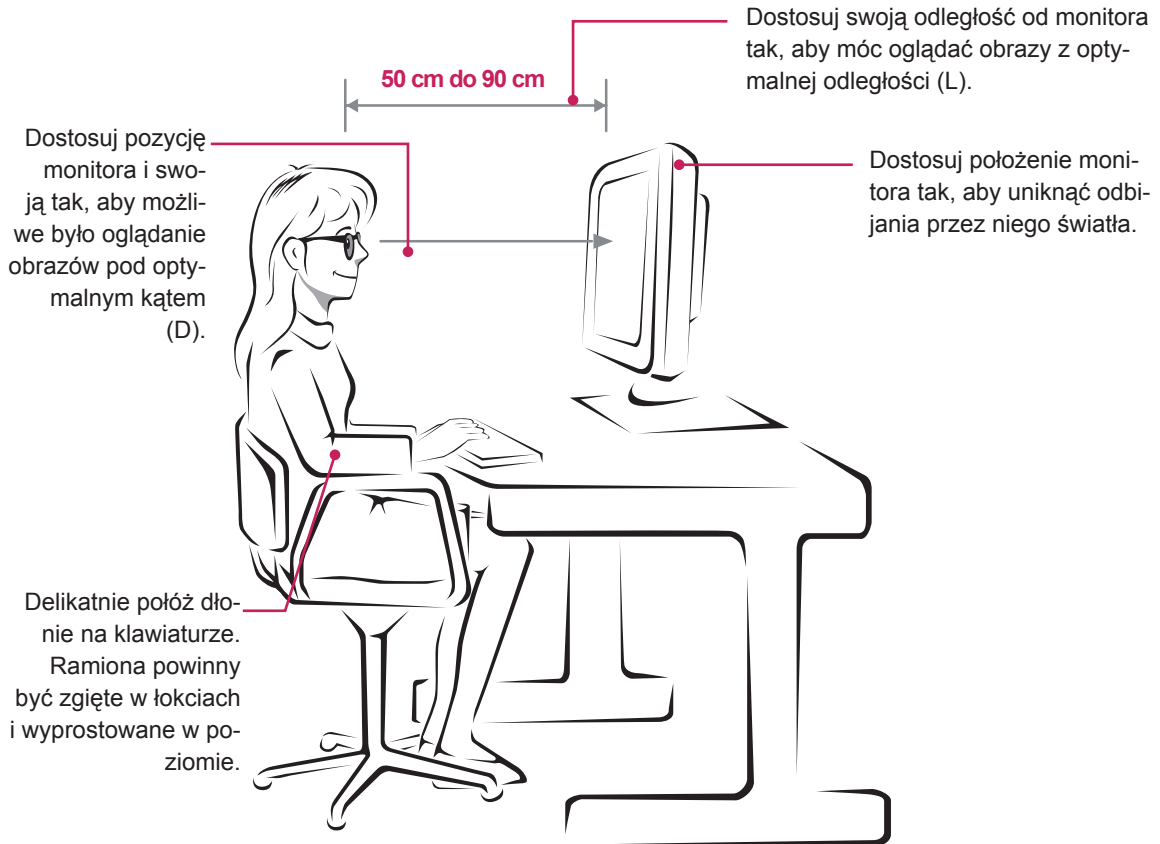
- Zawroty głowy, rozmazane widzenie, zaburzenia działania mięśni twarzy, niekontrolowane ruchy, drżenie, omdlenie, dezorientacja, złe samopoczucie.

Aby zapobiec atakowi epilepsji wskutek nadwrażliwości na światło, należy postępować według poniższych instrukcji.

- Osoby zmęczone i chore nie powinny oglądać obrazów 3D.
- Obrazów 3D nie należy oglądać przez długi czas.
- Należy zmniejszyć głębię obrazów 3D.

WŁAŚCIWA POSTAWA

Prawidłowa postawa podczas korzystania z monitora.



Tryb	Rozmiar (cale)	Optymalna odległość podczas oglądania (L)	Optymalny kąt podczas oglądania (D)
Podczas oglądania obrazów 3D	54,6 cm/63,4 cm	50 cm do 90 cm	12°

Ostrzeżenia dotyczące oglądania obrazów 3D

- Należy korzystać z okularów 3D dostarczonych z monitorem.
- Należy zwrócić uwagę na odpowiednią postawę.
- Podczas oglądania obrazów 3D należy zachować odpowiednią odległość od monitora oraz odpowiedni kąt oglądania.
(Oglądanie obrazów 3D ze zbyt małej odległości może powodować pogorszenie wzroku oraz wystąpienie zawrotów głowy).



Przed rozpoczęciem korzystania z produktu należy się zapoznać z zasadami bezpieczeństwa. Instrukcja obsługi (na dysku CD) powinna zawsze znajdować się w dostępnym miejscu. Nazwa modelu i numer seryjny urządzenia są umieszczone z tyłu i na jednym z boków. Warto zapisać je poniżej na wypadek, gdyby należało oddać urządzenie do naprawy.

MODEL _____

NUMER SERYJNY _____

ENERGY STAR is a set of power-saving guidelines issued by the U.S. Environmental Protection Agency (EPA).



As an ENERGY STAR Partner LGE U. S. A., Inc. has determined that this product meets the ENERGY STAR guidelines for energy efficiency.