

MANUAL DE UTILIZARE

MONITOR CINEMA 3D

Citiți acest manual cu atenție înainte de a utiliza televizorul și păstrați-l pentru consultări ulterioare.

MODEL MONITOR CINEMA 3D

D2242P

D2542P

CUPRINS

3 ASAMBLARE ȘI PREGĂTIRE

- 3 Despachetarea
- 4 Componente și butoane
- 6 Configurarea monitorului
 - 6 - Atașarea bazei suportului
 - 6 - Detașarea bazei și corpului suportului
- 7 - Montarea pe o masă
- 8 - Montarea pe perete

10 UTILIZAREA MONITORULUI

- 10 Conectarea la un PC
 - 10 - Conectarea la D-SUB
 - 10 - Conectarea la DVI-D
 - 10 - Conectarea la HDMI

12 SETĂRI DE PERSONALIZARE

- 12 Accesarea meniurilor principale
- 13 Personalizarea setărilor
 - 13 - Setări meniu
 - 14 - Setări 3D (Numai în mod 3D)
 - 14 - Setări volum (Acceptate doar în HDMI)
 - 15 - Setările SUPER ENERGY SAVING (SUPER ECONOMISIRE ENERGIE)

16 DEPANARE

18 DEPANARE ÎN MOMENTUL UTILIZĂRII MODELULUI 3D

19 SPECIFICAȚII

- 21 Moduri presetare (Rezoluție)
- 21 SINCRONIZARE HDMI 3D
- 21 Indicator

22 PRECAUȚII DE ADOPTAT LA VIZIONAREA IMAGINILOR 3D

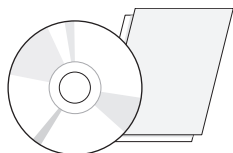
23 POZIȚIA ADECVATĂ A CORPULUI

- 23 Poziția adecvată a corpului pentru utilizarea monitorului.
- 23 Precauții de adoptat la vizionarea imaginilor 3D

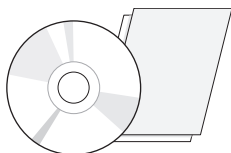
ASAMBLARE ȘI PREGĂTIRE

Despachetarea

Verificați cutia produsului în legătură cu următoarele elemente. Dacă lipsesc accesorii, contactați distribuitorul local de unde ați achiziționat produsul. Este posibil ca ilustrațiile din acest manual să difere de produsul și de accesoriile propriu-zise.



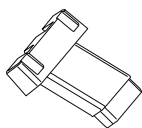
**CD (Manual de utilizare)/
Card**



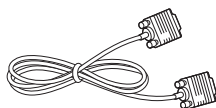
**CD cu program software TriDef
3D/Ghid de instalare rapidă**



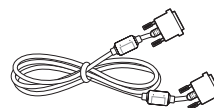
Cablu de alimentare



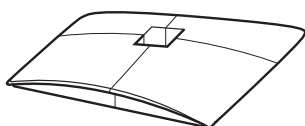
Corp suport



Cablu D-SUB
(Este posibil ca acest cablu de
semnal să fie atașat la acest produs
înainte de livrare.)



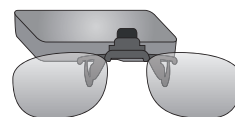
Cablu DVI-D
(Acest cablu nu este inclus în
toate țările.)



Bază suport



Ochelari 3D (Tip normal)



Ochelari 3D (Tip cu prindere)



ATENȚIE

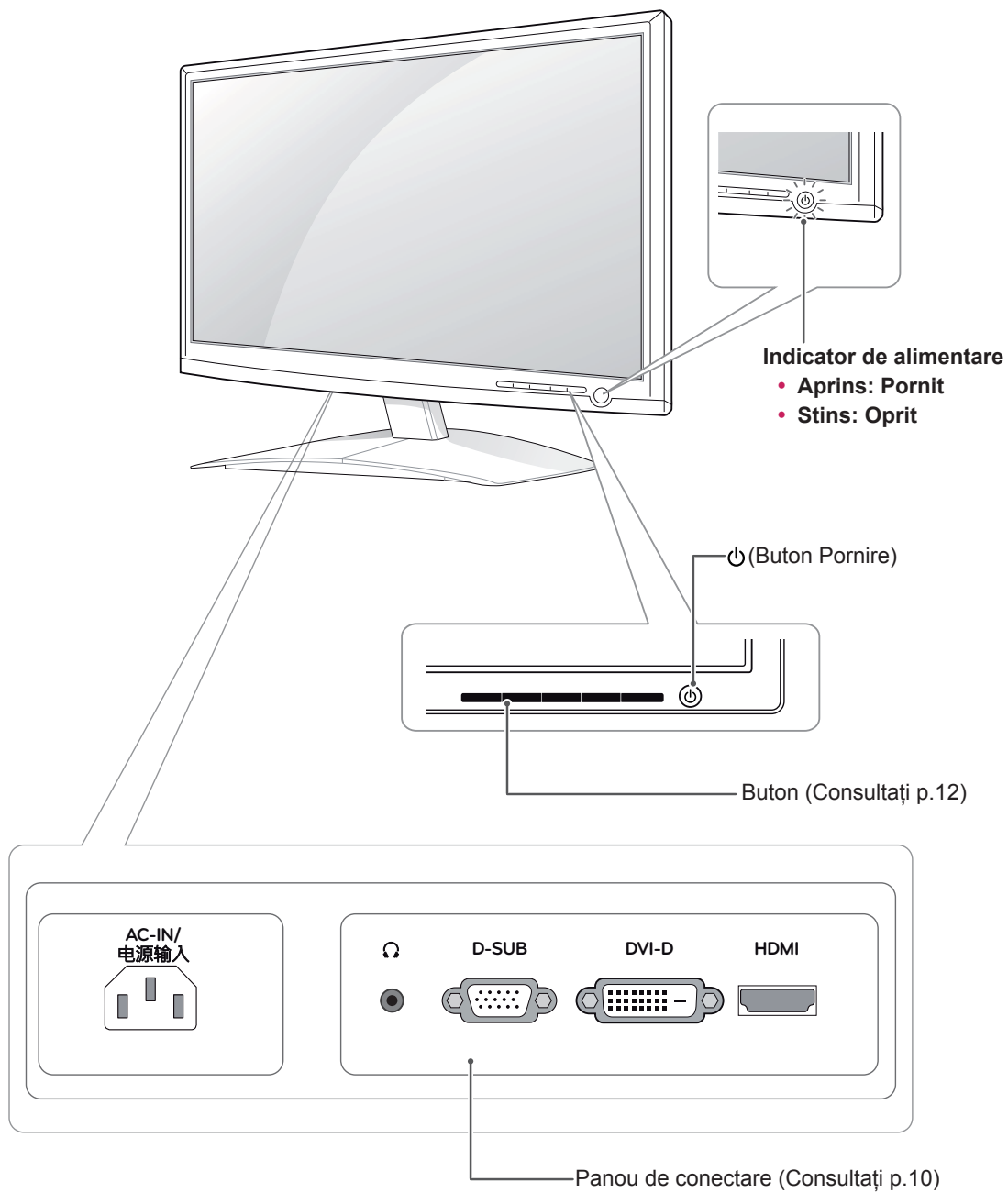
- Nu utilizați niciun accesoriu neaprobat pentru a asigura siguranța produsului și durata sa de viață.
- Orice deteriorări sau vătămări corporale cauzate de utilizarea accesoriilor neaprobate nu sunt acoperite de garanție.



NOTĂ

- Accesoriile furnizate cu produsul dvs. pot varia în funcție de model.
- Specificațiile produsului sau cuprinsul din acest manual pot fi modificate fără notificare prealabilă datorită realizării de upgrade pentru funcțiile produsului.
- Utilizatorul trebuie să utilizeze cabluri de interfață ecranate față de semnal (cablu RGB / cablu DVI-D) cu miez din ferită pentru a menține conformitatea cu standardele pentru produs.

Componente și butoane



Buton	Descriere
MENU (MENIU)	Accesează meniurile principale.(Consultați p.13)
	<p>OSD LOCKED/ UNLOCKED (OSD BLOCAT/DEBLOCAT) Această funcție vă permite să blocați setările de control actuale, pentru ca acestea să nu fie modificate din greșeală. Apăsați și mențineți apăsat butonul MENU (MENIU) timp de câteva secunde. Va apărea mesajul "OSD LOCKED" (OSD BLOCAT). Puteți debloca în orice moment comenzile OSD apăsând butonul MENU (MENIU) timp de câteva secunde. Va apărea mesajul "OSD UNLOCKED (OSD BLOCAT)".</p>
	<p>Butonul SUPER ENERGY SAVING (SUPER ECONOMISIRE ENERGIE) Utilizați acest buton pentru a accesa meniul SUPER ENERGY SAVING (SUPER ECONOMISIRE ENERGIE). Pentru informații suplimentare.(Consultați p.15)</p>
3D	Setări afișaj 3D.(Consultați p.14)
AUTO	Când reglați setările afișajului, apăsați întotdeauna butonul AUTO de pe MONITOR SETUP OSD (OSD SETARE MONITOR). (Este acceptat numai în modul analogic)
	<p>Cel mai bun mod de afișare 1920 x 1080 (D2242P/D2542P)</p>
VOLUME (VOLUM) (Numai modul HDMI)	Reglați volumul monitorului.(Consultați p.14)
INPUT (INTRARE)	<p>Puteți alege semnalul de intrare.</p> <ul style="list-style-type: none"> • Când sunt conectate cel puțin două semnale de intrare, puteți selecta semnalul de intrare (D-SUB/DVI/HDMI) dorit. • Când este selectat numai un singur semnal, acesta este detectat automat. Setarea implicită este D-SUB.
EXIT (IEȘIRE)	Ieșire din OSD (Afișaj pe ecran).
⏻ (Buton Pornire)	Pornește sau oprește alimentarea.
	<p>Indicator de alimentare Indicatorul de alimentare rămâne albastru dacă afișajul funcționează corect (Modul Pornit). Dacă afișajul se află în modul repaus, indicatorul de alimentare clipește albastru.</p>

Configurarea monitorului

Atașarea bazei suportului

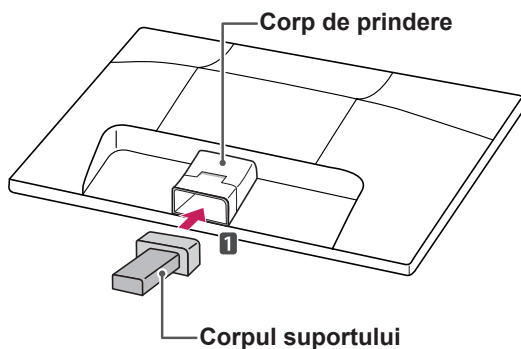
- 1 Așezați monitorul cu ecranul în jos pe o suprafață plană și moale.



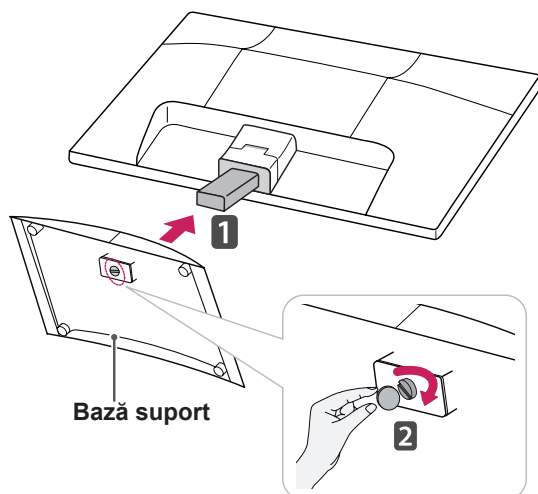
ATENȚIE

Așezați un suport din burete sau o cârpă moale de protecție pe suprafață pentru a proteja ecranul împotriva deteriorării.

- 2 Asamblați **corpul suportului** în produs în direcția corectă, cum se indică în imagine. Împingeți până auziți un "clic".

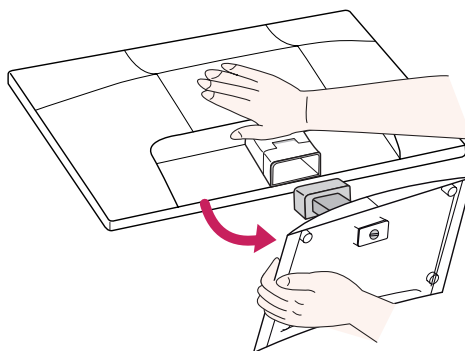


- 3 Fixați **baza suportului** și apoi strângeți șurubul spre dreapta cu o **monedă**.

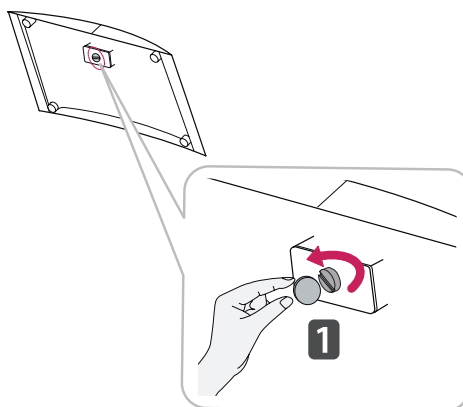


Detășarea bazei și corpului suportului

- 1 Așezați monitorul cu ecranul în jos pe o suprafață plană și moale.
- 2 Trageți în afară **baza suportului** și **corpul suportului** din monitor.



- 3 Rotați șurubul spre stânga cu ajutorul unei **monede**, apoi scoateți **baza suportului** din **corpul suportului**.



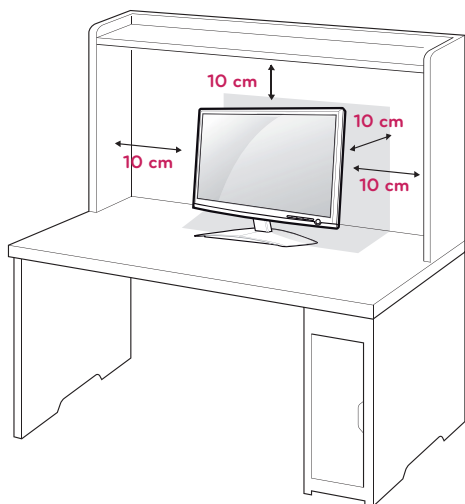
ATENȚIE

- Această ilustrație prezintă modul general de fixare. Monitorul dvs. poate fi diferit de elementele prezentate în imagine.
- Nu transportați produsul invers, ținându-l doar de baza suportului. Produsul poate cădea și se poate avaria sau vă poate răni picioarele.

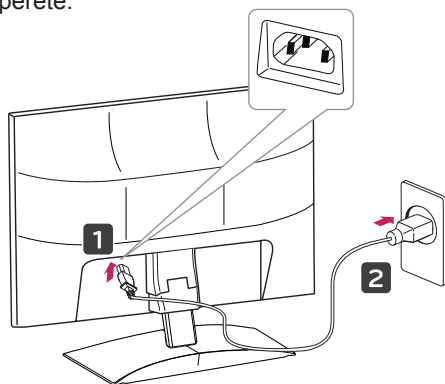
Montarea pe o masă

- 1 Ridicați și înclinați monitorul în poziția sa verticală pe o masă.

Lăsați un spațiu de (minimum) 10 cm de la perete pentru ventilare adecvată.



- 2 Conectați **cablului de alimentare** la o priză de perete.



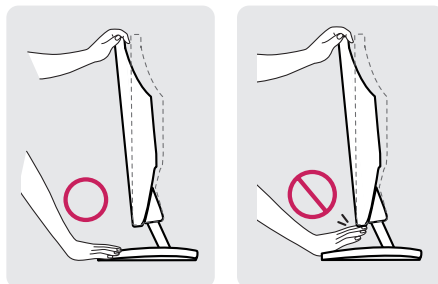
- 3 Apăsați butonul  (Pornire) de pe panoul de comutare frontal pentru a porni alimentarea.

ATENȚIE

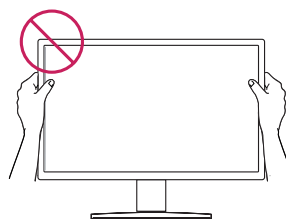
Scoateți din priză cablul de alimentare înainte de a transporta monitorul în alt loc. În caz contrar, există pericol de electrocutare.

AVERTISMENT

Atunci când reglați unghiul, nu țineți partea inferioară a cadrului monitorului, așa cum se arată în ilustrația următoare, deoarece v-ați putea răni degetele.



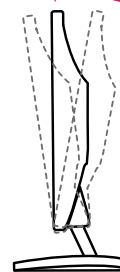
Nu atingeți sau apăsați ecranul atunci când reglați unghiul monitorului.



NOTĂ

Înclinați de la +15 la -5 grade în sus sau în jos pentru a regla unghiul monitorului astfel încât să corespundă poziției dvs. de vizionare.

- 5° 15°



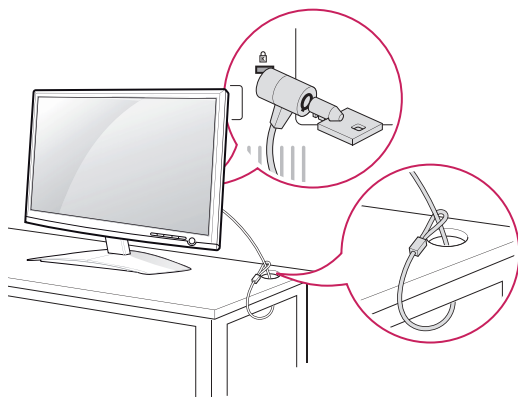
Față

Spate

Utilizarea sistemului de securitate Kensington

Conectorul sistemului de securitate Kensington este amplasat la spatele monitorului. Pentru mai multe informații privind instalarea și utilizarea, consultați manualul furnizat cu sistemul de securitate Kensington sau vizitați <http://www.kensington.com>.

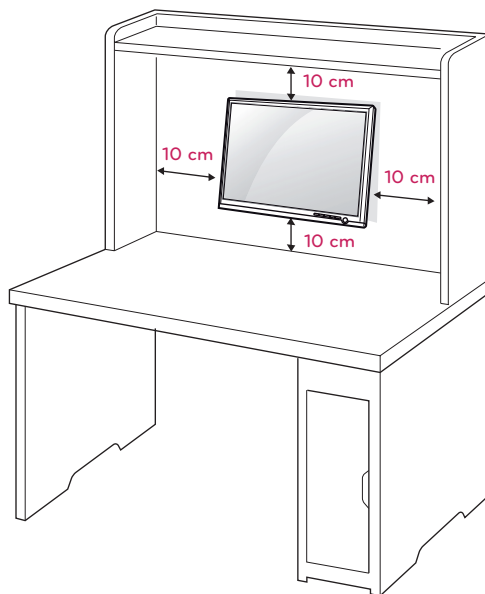
Conectați cablul sistemului de securitate Kensington între monitor și o masă.

**! NOTĂ**

Sistemul de securitate Kensington este opțional. Acesta poate fi achiziționat de la majoritatea magazinelor de electronice.

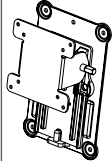
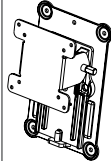
Montarea pe perete

Pentru a asigura ventilarea corespunzătoare, asigurați un spațiu de 10 cm pe fiecare parte și de la perete. Instrucțiuni detaliate sunt disponibile de la distribuitorul dvs., consultați Ghidul opțional pentru instalarea și configurarea consolei înclinată de montare pe perete.



Când instalați monitorul utilizând o interfață de montare pe perete (piese opționale), atașați-l cu atenție pentru a vă asigura că nu va cădea. Utilizați standardul VESA de mai jos.

- 784,8 mm (30,9 inch) și mai puțin
 - * Grosime suport de montare pe perete: 2,6 mm
 - * Șurub: Φ 4,0 mm x Pas 0,7 mm x Lungime 10 mm
- 787,4 mm (31,0 inch) și peste
 - * Utilizați suportul de montare pe perete și șuruburile standard VESA.

Model	D2242P	D2542P
VESA (A x B)	75 x 75	100 x 200
Șurub standard	M4	M4
Număr de șuruburi	4	4
Consolă de montare pe perete (opțională)	RW120 	RW120 



ATENȚIE

- Deconectați mai întâi cablul de alimentare și apoi deplasați sau instalați monitorul. În caz contrar, există pericol de electrocutare.
- Dacă instalați monitorul pe un tavan sau pe un perete înclinat, acesta ar putea cădea și genera vătămări corporale grave.
- Utilizați doar un suport de perete LG autorizat și contactați distribuitorul local sau personal calificat.
- Nu strângeți șuruburile excesiv deoarece acest lucru ar putea deteriora monitorul și anula garanția.
- Utilizați doar șuruburile și suporturile de perete care respectă standardul VESA. Orice deteriorări sau vătămări corporale din cauza utilizării necorespunzătoare sau a utilizării unui accesoriu impropriu nu sunt acoperite de garanție.



NOTĂ

- Utilizați șuruburile care sunt listate în specificațiile pentru șuruburi ale standardului VESA.
- Kitul de montare pe perete va include un manual de instalare și componentele necesare.
- Consola de montare pe perete este opțională. Puteți obține accesorii suplimentare de la distribuitorul dvs. local.
- Lungimea șuruburilor poate diferi în funcție de suport. Asigurați-vă că utilizați lungimea adecvată.
- Pentru mai multe informații, consultați instrucțiunile furnizate cu suportul de perete.

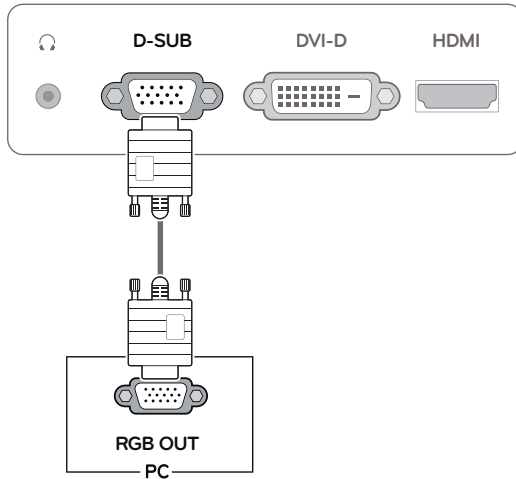
UTILIZAREA MONITORULUI

Conectarea la un PC

- Monitorul dvs. acceptă caracteristica Plug & Play*.
- *Plug & Play: Un PC recunoaște un dispozitiv conectat pe care utilizatorii îl conectează la un PC și care pornește fără configurarea dispozitivului sau intervenția utilizatorului.

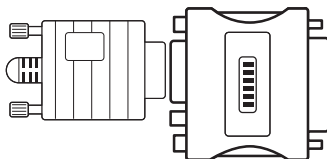
Conectarea la D-SUB

Transmite semnalul video analogic de la PC la monitor. Conectați PC-ul și monitorul cu cablul de semnal D-sub cu 15 pini furnizat, așa cum se arată în ilustrațiile următoare.



NOTĂ

- Când utilizați un conector pentru cablul de intrare a semnalului D-Sub pentru Macintosh

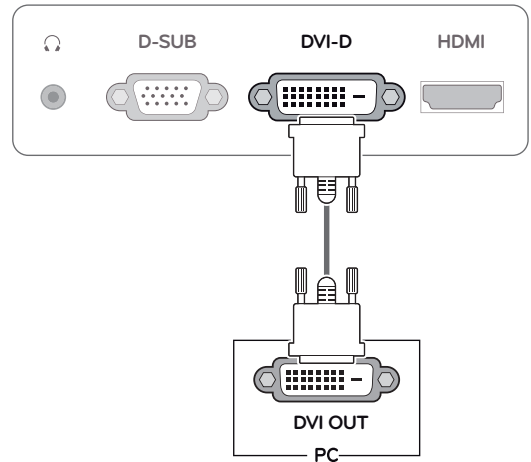


Adaptor pentru Mac

Pentru utilizarea produselor Apple Macintosh este necesară un adaptor care să transforme conectorul VGA de înaltă densitate cu 15 pini (3 rânduri) D-SUB de pe cablul furnizat într-un conector cu 15 pini pe 2 rânduri.

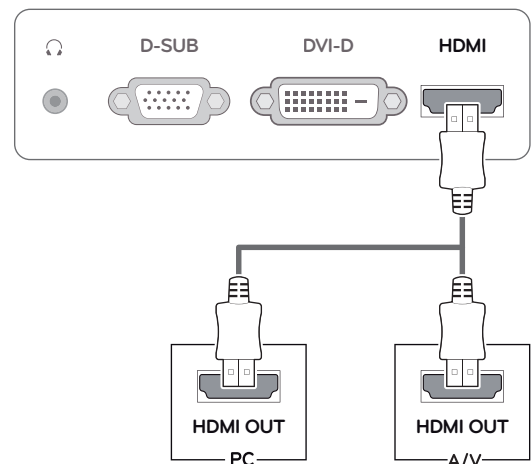
Conectarea la DVI-D

Transmite semnalul video digital de la PC la monitor. Conectați PC-ul și monitorul cu un cablu DVI, așa cum se arată în următoarele ilustrații.



Conectarea la HDMI

Transmite semnalele audio și video digitale de la PC sau A/V la monitor. Conectați PC-ul sau A/V și monitorul cu cablul DVI-HDMI așa cum se arată în ilustrațiile următoare.

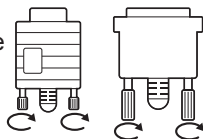


NOTĂ

- Dacă utilizați modul HDMI PC, pot apărea probleme legate de compatibilitate.

⚠ ATENȚIE

- Conectați cablul de intrare a semnalului și strângeți-l prin rotirea șuruburilor în sens orar.
- Nu apăsați ecranul cu degetul timp îndelungat deoarece acest lucru poate avea drept rezultat distorsiunea temporară a ecranului.
- Evitați afișarea unei imagini fixe pe ecran timp îndelungat pentru a împiedica efectul „image burn”. Utilizați un economizor de ecran dacă este posibil.

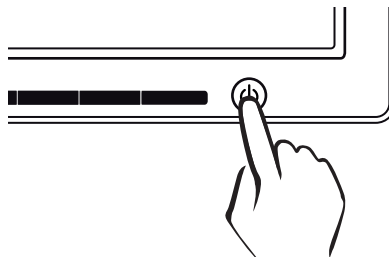


! NOTĂ

- Atunci când doriți să utilizați două PC-uri în monitor, conectați cablul de semnal respectiv (D-SUB/DVI-D/HDMI) în monitor.
- Dacă porniți monitorul atunci când acesta este rece, este posibil ca ecranul să producă scintilații. Acest lucru este normal.
- Este posibil să apară unele pete roșii, verzi sau albastre pe ecran. Acest lucru este normal.

Funcția Self Image Setting (Setare automată a imaginii)

Apăsați butonul de pornire de pe panoul frontal pentru a porni alimentarea. Când monitorul este pornit, funcția **"Self Image Setting" (Setare automată a imaginii)** este inițializată automat. (Este acceptată numai în modul analogic)



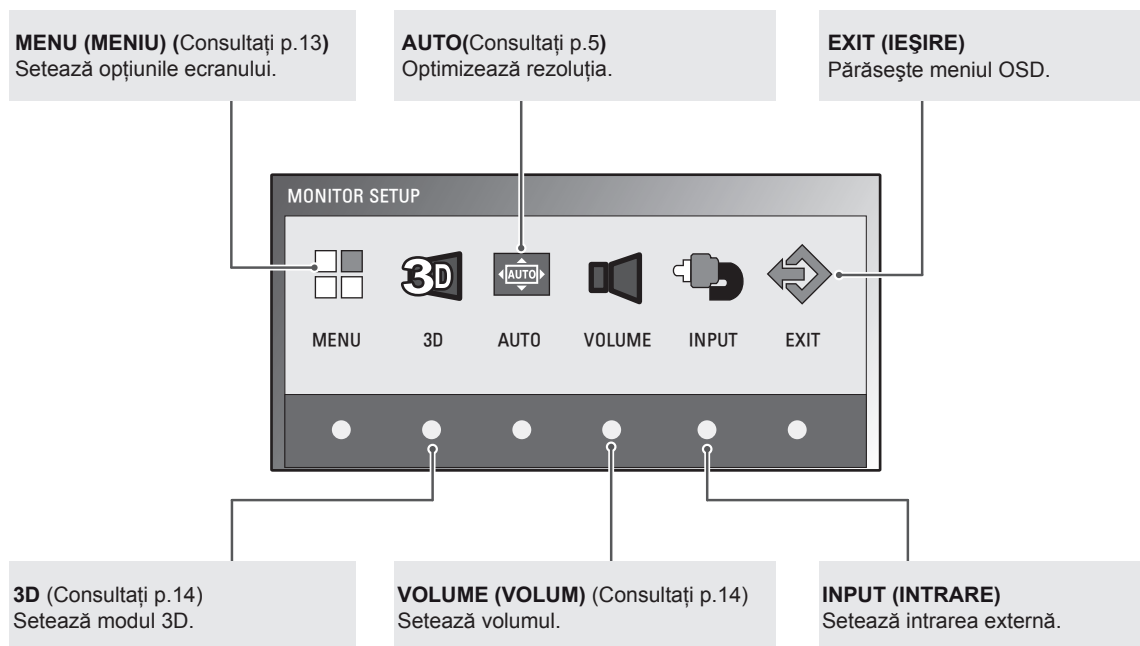
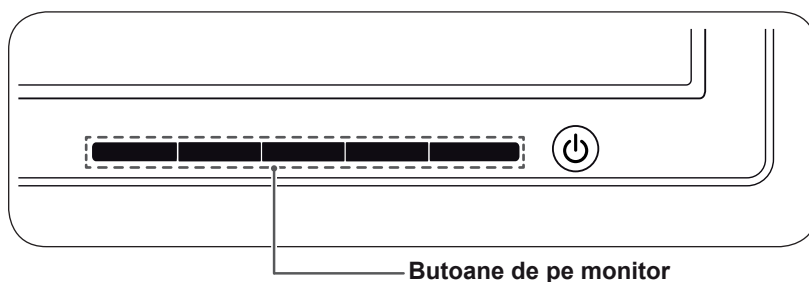
! NOTĂ

- **Funcția "Self Image Setting" (Setare automată a imaginii).**
Această funcție oferă utilizatorului setări optime de afișare. Când utilizatorul conectează monitorul pentru prima dată, această funcție reglează automat afișajul la setările optime pentru semnalele de intrare individuale. (Este acceptată numai în modul analogic)
- **Funcția 'AUTO'.**
Dacă întâlniți probleme precum ecran neclar, litere neclare, scintilații ale ecranului sau ecran inversat când utilizați dispozitivul sau după modificarea rezoluției ecranului, apăsați butonul funcției AUTO pentru a îmbunătăți rezoluția. (Este acceptată numai în modul analogic)

SETĂRI DE PERSONALIZARE

Accesarea meniurilor principale

- 1 Apăsați orice buton din partea față a monitorului pentru a afișa meniul OSD **MONITOR SETUP (SETARE MONITOR)**.
- 2 Apăsați elementul dorit din meniu.
- 3 Modificați valoarea elementului din meniu apăsând butoanele din partea față a monitorului. Pentru a reveni la meniul superior sau pentru a configura alte elemente de meniu, folosiți butonul cu săgeată în sus (↑).
- 4 Selectați **EXIT (IEȘIRE)** pentru a părăsi meniul OSD.



! NOTĂ

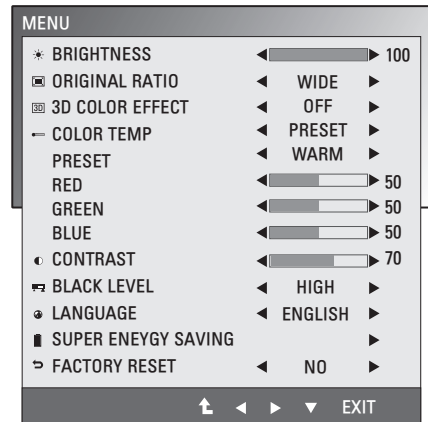
În funcție de tipul semnalului de intrare sunt activate diferite elemente de meniu.

- **Mod D-SUB / DVI:** MENU (MENIU), 3D, AUTO, INPUT (INTRARE), EXIT (IEȘIRE)
- **Mod HDMI:** MENU (MENIU), 3D, VOLUME (VOLUM), INPUT (INTRARE), EXIT (IEȘIRE)

Personalizarea setărilor

Setări meniu

- 1 Apăsați orice buton din partea față a monitorului pentru a afișa meniul OSD **MONITOR SETUP (SETARE MONITOR)**.
- 2 Apăsați butonul **MENU (MENIU)** pentru a afișa opțiunile din meniul OSD.
- 3 Setati opțiunile apăsând butoanele din partea față a monitorului.
- 4 Selectați **EXIT (IEȘIRE)** pentru a părăsi meniul OSD.
Pentru a reveni la meniul superior sau pentru a configura alte elemente de meniu, folosiți butonul cu săgeată în sus (↑).



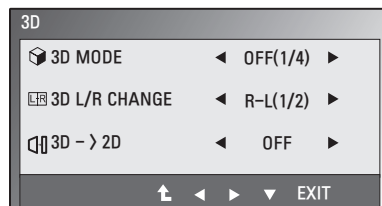
Setările de program disponibile sunt descrise mai jos.

Meniu	Analogic	Digital	HDMI	Descriere
BRIGHTNESS (LUMINOZITATE)	•	•	•	Reglați luminozitatea ecranului.
ORIGINAL RATIO (RAPORT ORIGINAL)	•	•	•	WIDE (LAT)
				Comutare la modul ecran întreg, conform semnalului de intrare a imaginii.
3D COLOR EFFECT	•	•	•	ORIGINAL
				Modificarea raportului semnalului imaginii de intrare la original. *Această funcție este valabilă numai dacă rezoluția de intrare este mai mică decât raportul monitorului (16:9).
COLOR TEMP (TEMP CULOARE)	•	•	•	PRESET (PRESETARE) Selectați culoarea ecranului. <ul style="list-style-type: none"> • WARM (CALD): Setati ecranul la o temperatură caldă a culorilor (mai mult roșu). • MEDIUM (MEDIU): Setati ecranul la o temperatură medie a culorilor. • COOL (RECE): Setati ecranul la o temperatură rece a culorilor (mai mult albastru). USER (UTILIZATOR) <ul style="list-style-type: none"> • RED (ROȘU): Setati nivelurile de roșu. • GREEN (VERDE): Setati nivelurile de verde. • BLUE (ALBASTRU): Setati nivelurile de albastru.
CONTRAST	•	•	•	Reglați contrastul ecranului.
BLACK LEVEL (NIVEL DE NEGRU) (Este acceptat numai în modul HDMI)			•	Puteți seta nivelul decalajului. Dacă selectați 'HIGH' (RIDICAT), ecranul se va lumina și dacă selectați 'LOW' (SCAZUT), ecranul se va întuneca. <ul style="list-style-type: none"> • Offset (Decalaj): Drept criteriu pentru semnalul video, acesta este cel mai întunecat ecran ce poate fi afișat de către monitor.
LANGUAGE (LIMBA)	•	•	•	Modifică limba meniului.
SUPER ENERGY SAVING (SUPER ECONOMISIRE ENERGIE)	•	•	•	Setează funcția SUPER ENERGY SAVING (SUPER ECONOMISIRE ENERGIE).
FACTORY (FABRICA)	•	•	•	Permite revenirea monitorului la setările originale din fabrică.

- **Analogic**: Intrare D-SUB (semnal Analogic).
- **Digital**: Intrare DVI-D (semnal Digital).
- **HDMI**: Intrare HDMI (semnal Digital).

Setări 3D (Numai în mod 3D)

- 1 Apăsați orice buton din partea față a monitorului pentru a afișa meniul OSD **MONITOR SETUP (SETARE MONITOR)**.
- 2 Apăsați butonul **3D** pentru a afișa opțiunile din meniul OSD.
- 3 Setări opțiunile apăsând butoanele din partea față a monitorului.
- 4 Selectați **EXIT (IEȘIRE)** pentru a părăsi meniul OSD.
Pentru a reveni la meniul superior sau pentru a configura alte elemente de meniu, folosiți butonul cu săgeată în sus (↑).



Setările de imagine disponibile sunt descrise mai jos.

Meniu	Descriere	
3D MODE (MOD 3D)	Selectați formatul datelor video 3D. (Acesta este activat numai pentru HDMI VIDEO TIMING (SINCRONIZARE VIDEO HDMI))	
	SIDE BY SIDE (ALĂTURAT)	Imaginile din partea dreaptă și partea stângă sunt aranjate în configurația Side by Side (Alăturat).
	TOP & BOTTOM (SUS ȘI JOS)	Imaginile din partea dreaptă și partea stângă sunt aranjate în configurația Top and Bottom (Sus și jos).
	LINE INTERLACED (LINIE INTERCALATĂ)	Imaginile din partea dreaptă și partea stângă sunt aranjate linie cu linie.
	OFF (OPRIT)	Oprește modul 3D.
3D L/R CHANGE (MODIFICARE S/D 3D)	Modifică cadrul afișat pentru fiecare ochi.	
	R-L (D-S)	Linile impare se află în imaginea din dreapta și liniile pare în imaginea din stânga.
	L-R (S-D)	Linile impare se află în imaginea din stânga și liniile pare în imaginea din dreapta.
3D -> 2D	Convertește imaginile 3D în 2D. (Acesta este activat numai pentru HDMI VIDEO TIMING (SINCRONIZARE VIDEO HDMI))	
	OFF (OPRIT)	Afișează imaginile în 3D.
	ON (PORNIT)	Afișează imaginile în 2D.

! NOTĂ

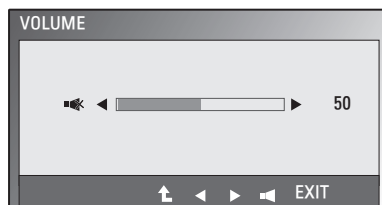
- Mod 3D.

SIDE BY SIDE (ALĂTURAT)	TOP & BOTTOM (SUS ȘI JOS)	LINE INTERLACED (LINII INTERCALATE)
		

- Dacă opțiunea 3D selectată este incorectă, este posibil ca imaginile să nu fie afișate corespunzător.

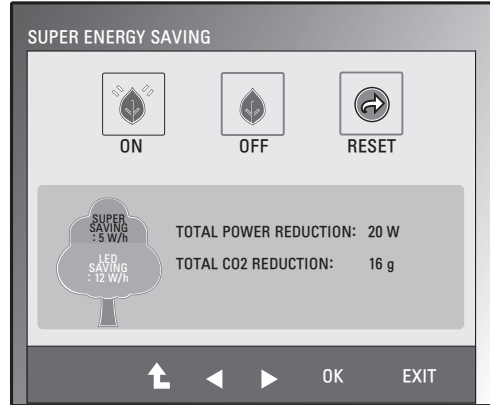
Setări volum (Acceptate doar în HDMI)

- 1 Apăsați orice buton din partea față a monitorului pentru a afișa meniul OSD **MONITOR SETUP (SETARE MONITOR)**.
- 2 Apăsați butonul **VOLUME (VOLUM)** pentru a afișa opțiunile din meniul OSD.
- 3 Setări opțiunile apăsând butoanele din partea față a monitorului.
- 4 Selectați **EXIT (IEȘIRE)** pentru a părăsi meniul OSD.
Pentru a reveni la meniul superior sau pentru a configura alte elemente de meniu, folosiți butonul cu săgeată în sus (↑).



Setările SUPER ENERGY SAVING (SUPER ECONOMISIRE ENERGIE)

- 1 Apăsați orice buton din partea față a monitorului pentru a afișa meniul OSD **MONITOR SETUP (SETARE MONITOR)**.
- 2 Apăsați butonul **MENU (MENIU)** pentru a afișa opțiunile din meniul OSD.
- 3 Selectați **SUPER ENERGY SAVING (SUPER ECONOMISIRE ENERGIE)** apăsând butoanele din partea față a monitorului și setați opțiunile.
- 4 Selectați **EXIT (IEȘIRE)** pentru a părăsi meniul OSD. Pentru a reveni la meniul superior sau pentru a configura alte elemente de meniu, folosiți butonul cu săgeată în sus (↑).



Setările de imagine disponibile sunt descrise mai jos.

Meniu	Descriere
ON (PORNIT)	Activează SUPER ENERGY SAVING (SUPER ECONOMISIRE ENERGIE) pentru ca dvs. să economisiți energie cu această funcție eficientă energetic.
OFF (OPRIT)	Dezactivează SUPER ENERGY SAVING (SUPER ECONOMISIRE ENERGIE).
RESET (RESETARE)	Resetează valorile estimate de reducere a consumului total de energie și emisiilor de CO2.

! NOTĂ

- **TOTAL POWER REDUCTION (REDUCERE TOTALĂ DE ENERGIE):** Cantitatea de energie economisită în timpul utilizării monitorului.
- **TOTAL CO2 REDUCTION (REDUCERE TOTALĂ CO2):** Modifică TOTAL POWER REDUCTION (REDUCERE TOTALĂ DE ENERGIE) în CO2.
- **SAVING DATA (SALVARE DATE) (W/h)**

	546 mm (22 inch)	634 mm (25 inch)
SUPER SAVING (SUPER ECONOMISIRE)	4 W/h	5 W/h
LED SAVING (ECONOMISIRE LED)	15 W/h	12 W/h

- Funcția Salvare date depinde de panou. Așadar, aceste valori sunt diferite la fiecare panou și furnizor de panouri.
- LG a calculat aceste valori folosind “**semnalul video de transmisie**”.
- Economisirea LED se referă la cantitatea de energie ce poate fi economisită folosind Panoul WLED în loc de panoul CCFL.
- SUPER SAVING (SUPER ECONOMISIRE) se referă la cantitatea de energie ce poate fi economisită folosind funcția SUPER ENERGY SAVING (SUPER ECONOMISIRE ENERGIE).

DEPANARE

Verificați următoarele înainte de a solicita service-ul.

Nu apare nicio imagine	
Cablul de alimentare a monitorului este conectat?	<ul style="list-style-type: none"> • Verificați conectarea corectă a cablului de alimentare la priza de alimentare.
Indicatorul de alimentare este aprins?	<ul style="list-style-type: none"> • Apăsați butonul Pornire.
Alimentarea este pornită și indicatorul de alimentare luminează albastru sau verde?	<ul style="list-style-type: none"> • Reglați luminozitatea și contrastul.
Indicatorul de alimentare pâlpâie?	<ul style="list-style-type: none"> • Dacă afișajul se află în modul de economisire a energiei, mișcați mouse-ul sau apăsați orice tastă de pe tastatură pentru a reactiva ecranul. • Încercați să porniți PC-ul.
Pe ecran este afișat mesajul "ÎN AFARA INTERVALULUI"?	<ul style="list-style-type: none"> • Acest mesaj apare atunci când semnalul de la PC (placă video) este în afara intervalului de frecvență orizontală sau verticală a monitorului. Consultați capitolul 'Specificații' din acest manual și configurați afișajul din nou.
Pe ecran este afișat mesajul "VERIFICAȚI CABLUL DE SEMNAL"?	<ul style="list-style-type: none"> • Acest mesaj apare atunci când cablul de semnal dintre PC și monitor nu este conectat. Verificați cablul de semnal și încercați din nou.

Pe ecran este afișat mesajul "OSD BLOCAT"?	
Atunci când apăsați butonul MENU (MENIU) apare mesajul "OSD BLOCAT"?	<ul style="list-style-type: none"> • Puteți bloca setările de control actuale, pentru ca acestea să nu fie modificate din greșeală. Puteți debloca comenzile OSD în orice moment apăsând butonul MENU (MENIU) timp de câteva secunde: va apărea mesajul "OSD DEBLOCAT".

Imaginea afișată este incorectă	
Poziția de afișare este incorectă.	<ul style="list-style-type: none"> • Apăsați butonul AUTO pentru a regla automat imaginea afișată la o setare ideală.
Pe fundalul ecranului sunt vizibile bare sau dungii verticale.	<ul style="list-style-type: none"> • Apăsați butonul AUTO pentru a regla automat imaginea afișată la o setare ideală.
Orice zgomot orizontal care apare în imagine sau caracterele nu sunt afișate clar.	<ul style="list-style-type: none"> • Apăsați butonul AUTO pentru a regla automat imaginea afișată la o setare ideală. • Verificați Panou de control ► Afișaj ► Setări și reglați afișajul la rezoluția recomandată sau reglați imaginea afișată la setările ideale. Configurați setările de culoare la mai mult de 24 biți (true color).

**ATENȚIE**

- Verificați **Panou de control ► Afișaj ► Setări** și verificați dacă frecvența sau rezoluția s-a modificat. Dacă da, reconfigurați placa video la rezoluția recomandată.
- Dacă rezoluția recomandată (rezoluție optimă) nu este selectată, este posibil ca literele să fie neclare și monitorul să afișeze imagini întunecate, deformate sau distorsionate. Asigurați-vă că selectați rezoluția recomandată.
- Această metodă de setare poate fi diferită în funcție de computer și O/S (sistem de operare) și este posibil ca rezoluția menționată mai sus să nu fie acceptată de performanțele plăcii video. În acest caz, întrebați producătorul computerului sau al plăcii video.

Imaginea afișată este incorectă	
Culoarea ecranului este mono sau anormală.	<ul style="list-style-type: none"> • Verificați dacă cablul de semnal este conectat corespunzător și folosiți o șurubelniță pentru fixare, dacă este necesar. • Asigurați-vă că placa video este introdusă corespunzător în slot. • Configurați setările de culoare la mai mult de 24 biți (true color) din Panou de control ► Setări.
Ecranul clipește continuu.	<ul style="list-style-type: none"> • Verificați dacă ecranul este setat la modul intercalat și, în caz pozitiv, modificați-l la rezoluția recomandată.

Puteți vedea mesajul "Monitor nerecunoscut, monitor Plug&Play (VESA DDC) găsit"?	
Ați instalat driver-ul monitorului?	<ul style="list-style-type: none"> • Asigurați-vă că ați instalat driver-ul monitorului de pe CD-ul (sau discheta) furnizat(ă) cu monitorul. De asemenea, puteți descărca driver-ul de pe site-ul nostru Web: http://www.lg.com. • Asigurați-vă că placa video acceptă funcția Plug&Play.

DEPANARE ÎN MOMENTUL UTILIZĂRII MODELULUI 3D

Atunci când monitorul este oprit, se poate observa un model circular cu aspect uleios.

- Acest fenomen este cauzat de interferența luminii exterioare din stratul de aer dintre suprafața LCD-ului și filtrul 3D. Modelul devine aproape invizibil atunci când reporniți alimentarea.

Nu pot viziona imagini 3D în mod corect

În cazul în care nu utilizați ochelarii furnizați cu monitorul,	<ul style="list-style-type: none"> • Atunci când vizionați imagini 3D la acest monitor, este foarte important să utilizați ochelarii furnizați cu monitorul. Ochelarii sunt concepuți pentru a compensa din punct de vedere optic pentru filtrul 3D fixat pe suprafața monitorului. În cazul în care utilizați ochelarii unor terți, este posibil să nu vedeți imaginile 3D afișate corespunzător pe monitor.
În cazul în care vizionați imaginile 3D în afara unghiului sau distanței optime de vizionare,	<ul style="list-style-type: none"> • Unghiul de vizionare optim al monitorului este 12° în direcție verticală și 80° în poziție orizontală; distanța optimă de vizionare este cuprinsă între 50 cm și 90 cm de monitor. Atunci când vizionați imagini 3D în afara unghiului sau distanței de vizionare optime, este posibil ca imaginile să pară suprapuse sau să nu fie afișate corespunzător în 3D.
În cazul în care nu ați setat rezoluția,	<ul style="list-style-type: none"> • Setați rezoluția monitorului la maxim (1920 x 1080 la 60 Hz) din setările monitorului. Este posibil ca software-ul 3D să nu funcționeze corespunzător dacă rezoluția nu este setată la maxim.
În cazul în care imaginile pe care le vedeți cu ochiul stâng și drept sunt inversate,	<ul style="list-style-type: none"> • Imaginile cu dungi din liniile impare sunt cele pe care ochiul dvs. drept le vede pe monitor. Dacă vedeți numai imaginile cu dungi și nu pe cele 3D, setați imaginile pentru ochiul drept să fie afișate în liniile impare, schimbând opțiunea de player sau de vizionare a software-ului 3D.
Nu pot vedea imagini 3D ci numai 2D.	<ul style="list-style-type: none"> • Acest monitor funcționează atât în modul 2D, cât și în cel 3D. Puteți viziona materiale video 3D dacă acestea au fost create în 3D. Dacă încercați să vizionați imagini 2D în 3D, este posibil ca acestea să nu fie afișate corespunzător sau să experimentați o calitate slabă a imaginii.
Dacă 'TriDef 3D' nu funcționează corespunzător	<ul style="list-style-type: none"> • Cerințele minime de sistem ale PC-ului pentru a rula 'TriDef 3D': <ul style="list-style-type: none"> » Procesor Intel® Core 2 Duo sau AMD Athlon™ 64 X2 Dual-Core sau o versiune superioară » 1 GB RAM » NVIDIA® GeForce® 8600 GT sau ATI X1650 XT » 500 MB de spațiu liber pe disc » Windows® XP (SP2) (numai pe 32 biți), Windows® Vista (numai pe 32 biți) sau Windows® 7 (32 sau 64 biți) » Placă de sunet compatibilă DirectX 9.0c » Conexiune de Internet » Unitate DVD-ROM » Placă de rețea » DirectX 9.0c

SPECIFICAȚII

D2242P

ROMÂNĂ

Afișaj	Tip ecran	LCD TFT cu matrice activă plat de 54,6 cm (21,5 inch) Înveliș anti-reflex Dimensiunea diagonalei vizibile: 54,6 cm
	Pas pixeli	0,248 mm x 0,248 mm (Pas pixeli)
Intrare sincronizare	Frecvență orizontală	30 kHz până la 83 kHz (Automat)
	Frecvență verticală	56Hz până la 75Hz (D-SUB, DVI-D) 56Hz până la 61Hz (HDMI)
	Format intrare	Sincronizare separată Digital
Intrare video	Intrare semnal	Conector D-SUB cu 15 pini/Conector DVI-D (Digital) Conector HDMI
	Format intrare	RGB Analogic (0,7 Vp-p/ 75 ohmi), Digital
Rezoluție	Maximă	D-SUB (Analogic): 1920 x 1080 la 60 Hz DVI / HDMI (Digital): 1920 x 1080 la 60 Hz
	Recomandat	VESA 1920 x 1080 la 60 Hz
Plug & Play	DDC 2B (Analogic, Digital, HDMI)	
Consum de energie	Mod pornit: 34 W (tip) Mod repaus ≤ 0,5 W Mod Oprit ≤ 0,5 W	
Intrare alimentare	CA 100-240 V~ 50 / 60 Hz 1,0 A	
Dimensiuni (Lățime x Înălțime x Adâncime)	Cu suport	50,9 cm x 38,8 cm x 16,6 cm
	Fără suport	50,9 cm x 32,2 cm x 5,8 cm
Greutate	3,0 kg	
Interval de înclinare	De la -5° până la 15°	
Condiții de mediu	Temperatură de funcționare Umiditate de funcționare	De la 10 °C la 35 °C De la 20 % la 80 %
	Temperatură de depozitare Umiditate de depozitare	De la -10 °C la 60 °C De la 5 % la 90 % fără condens
Bază suport	Atașat (), Detașat (O)	
Cablu de alimentare	Tip priză de perete	

Specificațiile produsului prezentate mai sus pot fi modificate fără notificare prealabilă datorită realizării de upgrade pentru funcțiile produsului.

SPECIFICAȚII

D2542P

ROMÂNĂ

Afișaj	Tip ecran	LCD TFT cu matrice activă plat de 63,4 cm (25 inch) Înveliș anti-reflex Dimensiunea diagonalei vizibile: 63,4 cm
	Pas pixeli	0,288 mm x 0,288 mm (Pas pixeli)
Intrare sincronizare	Frecvență orizontală	30 kHz până la 83 kHz (Automat)
	Frecvență verticală	56Hz până la 75Hz (D-SUB, DVI-D) 56Hz până la 61Hz (HDMI)
	Format intrare	Sincronizare separată Digital
Intrare video	Intrare semnal	Conector D-SUB cu 15 pini/Conector DVI-D (Digital) Conector HDMI
	Format intrare	RGB Analogic (0,7 Vp-p/ 75 ohmi), Digital
Rezoluție	Maximă	D-SUB (Analogic): 1920 x 1080 la 60 Hz DVI / HDMI (Digital): 1920 x 1080 la 60 Hz
	Recomandat	VESA 1920 x 1080 la 60 Hz
Plug & Play	DDC 2B (Analogic, Digital, HDMI)	
Consum de energie	Mod pornit: 39 W (tip) Mod repaus ≤ 0,5 W Mod Oprit ≤ 0,5 W	
Intrare alimentare	CA 100-240 V~ 50 / 60 Hz 1,2 A	
Dimensiuni (Lățime x Înălțime x Adâncime)	Cu suport	59,4 cm x 43,3 cm x 17,9 cm
	Fără suport	59,4 cm x 37,1 cm x 6,1 cm
Greutate	4,4 kg	
Interval de înclinare	De la -5° până la 15°	
Condiții de mediu	Temperatură de funcționare Umiditate de funcționare	De la 10 °C la 35 °C De la 20 % la 80 %
	Temperatură de depozitare Umiditate de depozitare	De la -10 °C la 60 °C De la 5 % la 90 % fără condens
Bază suport	Atașat (), Detașat (O)	
Cablu de alimentare	Tip priză de perete	

Specificațiile produsului prezentate mai sus pot fi modificate fără notificare prealabilă datorită realizării de upgrade pentru funcțiile produsului.

Moduri presetare (Rezoluție)

Moduri de afișare (Rezoluție)	Frecvență orizontală (kHz)	Frecvență verticală (Hz)	Polaritate (H/V)	
720 x 400	31.468	70	-/+	
640 x 480	31.469	60	-/-	
640 x 480	37.500	75	-/-	
800 x 600	37.879	60	+/+	
800 x 600	46.875	75	+/+	
1024 x 768	48.363	60	-/-	
1024 x 768	60.123	75	+/+	
1152 x 864	67.500	75	+/+	
1280 x 1024	63.981	60	+/+	
1680 x 1050	65.290	60	-/+	
1920 x 1080	67.500	60	+/+	Mod recomandat

SINCRONIZARE HDMI 3D

Format 3D	Rezoluție	Rată de înprospătare	Limitare
Format împachetat pe secvență	1080 p	24 Hz	
Format împachetat pe secvență	720 p	50/60 Hz	
Alăturat (Jumătate)	1080 p	50/60 Hz	
Alăturat (Jumătate)	1080 i	50/60 Hz	
Alăturat (Jumătate)	720 p	50/60 Hz	
Sus și jos	1080 p	50/60 Hz	
Sus și jos	1080 p	24 Hz	
Sus și jos	720 p	50/60 Hz	

Indicator

Mod	Culoare LED
Mod pornit	Albastru
Mod repaus	Albastru intermitent
Mod oprit	Oprit

PRECAUȚII DE ADOPTAT LA VIZIONAREA IMAGINILOR 3D

- 1 Dacă vizionați imagini în modul 3D pentru o perioadă îndelungată de timp (jocuri, vizionare filme etc.), puteți avea amețeli. După o oră de vizionare în 3D vă recomandăm să vă odihniți. (Durata de timp în care puteți experimenta amețeli variază în funcție de persoană.)
- 2 Vizionați imaginile 3D la unghiul de vizionare optim și la distanța recomandată față de produs. În caz contrar, imaginile 3D pot apărea suprapuse sau pot fi afișate necorespunzător.
- 3 Dacă vizionați imagini 3D de la distanță prea mică pentru o perioadă îndelungată de timp, acest lucru vă poate provoca amețeli și vedere neclară. Utilizați dispozitivul la distanța recomandată.
- 4 În cazul femeilor gravide, a persoanelor în vârstă sau cu probleme cardiace, vă recomandăm să nu vizionați imagini 3D. Recomandăm acest lucru pentru că imaginile 3D pot provoca dezorientare și confuzie.
- 5 Imaginile 3D pot provoca, de asemenea, senzație de greață sau de vomă utilizatorilor aflați sub influența alcoolului. În această situație, vă rugăm să nu vizionați imagini 3D.
- 6 Părinții/tutorii trebuie să țină sub observație copiii care vizionează imagini 3D, deoarece s-ar putea ca aceștia să nu fie obișnuiți cu experiența de vizionare 3D și să nu cunoască modul de tratare a potențialelor riscuri.
- 7 Nu purtați ochelarii 3D ca ochelari obișnuiți, ochelari de soare sau ochelari de protecție. Acest lucru vă poate afecta vederea.
- 8 Nu păstrați ochelarii 3D în locuri foarte calde sau foarte reci. Acest lucru poate modifica forma ochelarilor, produsul putând fi deteriorat. Nu utilizați ochelarii 3D dacă aceștia sunt deteriorați, deoarece acest lucru vă poate afecta vederea sau puteți experimenta senzația de amețeală.
- 9 Lentilele ochelarilor 3D (stratul polarizat) se zgârie ușor. Folosiți o cârpă curată și moale atunci când îi curățați. Nu folosiți produse chimice de curățare pe ochelari.



ATENȚIE

Avertisment legat de epilepsia fotosenzitivă

- Anumiți utilizatori pot suferi crize de epilepsie sau alte simptome anormale atunci când expuși unei lumini intermitente sau unui anumit model dintr-un joc sau film. Dacă un membru al familiei dvs. a suferit de epilepsie sau alte tipuri de accese, consultați medicul înainte de a viziona imagini 3D. Dacă manifestați oricare dintre simptomele enumerate mai jos atunci când vizionați imagini 3D, opriți imediat vizionarea și consultați medicul, chiar dacă nu ați prezentat astfel de probleme medicale în trecut.

Simptome

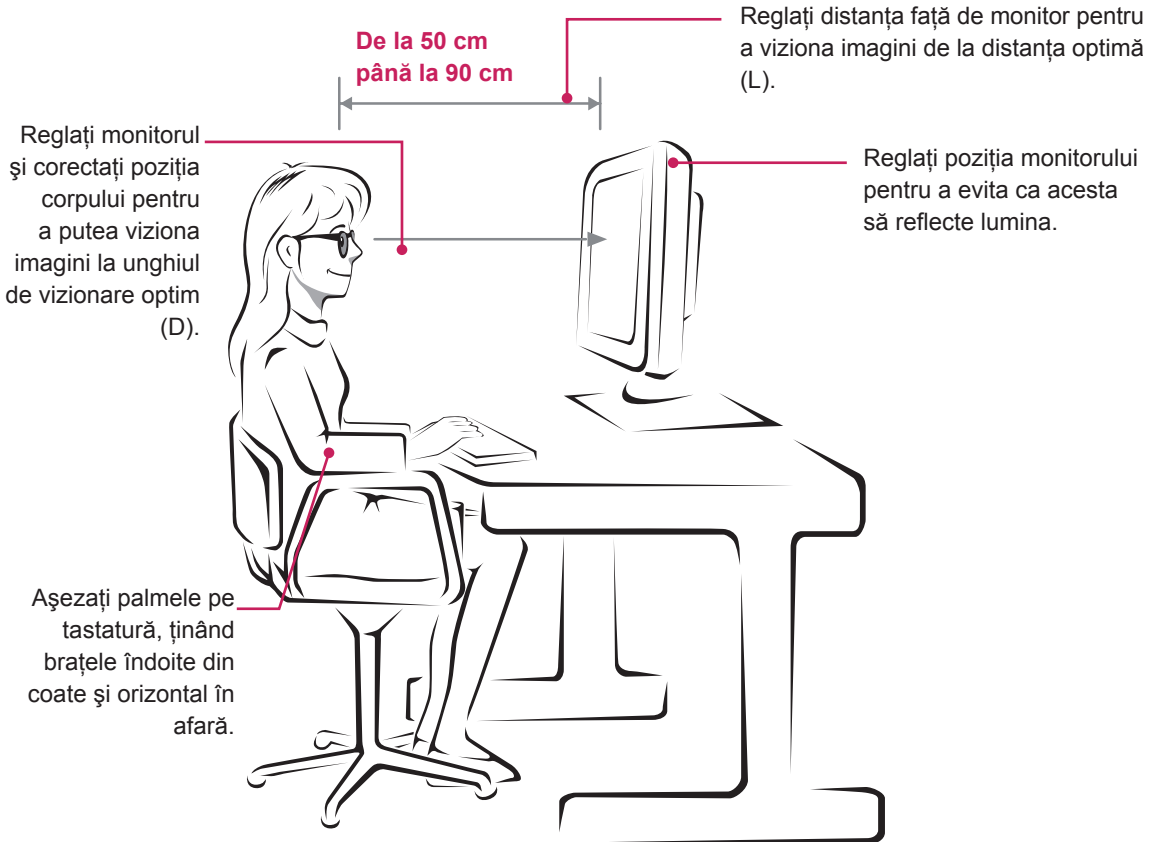
- Amețeală, vedere neclară sau ticuri faciale, mișcări involuntare, spasm, pierderi de cunoștință, confuzie, dezorientare și stare de rău.

Pentru a evita epilepsia fotosenzitivă, urmați instrucțiunile de mai jos.

- Nu vizionați imagini 3D dacă sunteți obosit sau bolnav.
- Nu vizionați imagini 3D pentru o perioadă lungă de timp.
- Reduceți intensitatea imaginii 3D.

POZIȚIA ADECVATĂ A CORPULUI

Poziția adecvată a corpului pentru utilizarea monitorului.



Mod	Dimensiune (Inch)	Distanță de vizionare optimă (L)	Unghi de vizionare optim (D)
La vizionarea imaginilor 3D	54,6 cm/63,4 cm	De la 50 cm până la 90 cm	12 °C

Precauții de adoptat la vizionarea imaginilor 3D

- Purtați ochelarii 3D furnizați cu monitorul.
- Atenție la poziția corpului.
- Rămâneți la distanța și unghiul optim atunci când vizionați imagini 3D.
(Vizionarea imaginilor 3D de la o distanță prea mică vă poate afecta vederea sau puteți experimenta senzații de amețală.)



Asigurați-vă că citiți Precauțiile de siguranță înainte de a utiliza produsul.
Păstrați Manualul de utilizare (CD-ul) într-un loc accesibil pentru consultare ulterioară.
Modelul și numărul de serie al MONITORULUI sunt localizate pe partea din spate și laterală a MONITORULUI. Înregistrați-l mai jos dacă aveți vreodată nevoie de service.

MODEL _____

SERIE _____

ENERGY STAR is a set of power-saving guidelines issued by the U.S.Environmental Protection Agency(EPA).



As an ENERGY STAR Partner LGE U. S. A.,Inc. has determined that this product meets the ENERGY STAR guidelines for energy efficiency.